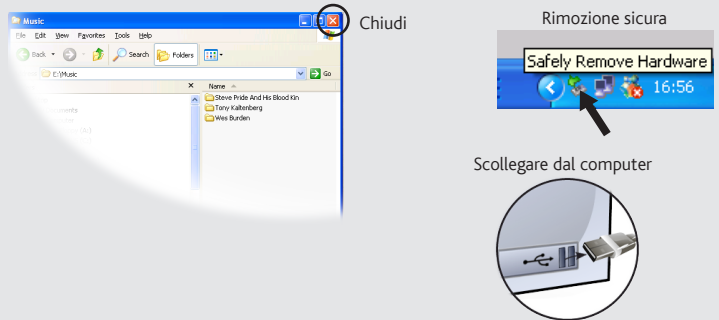




Per accendere/spengere il dispositivo, premere e tenere premuto il pulsante OK per alcuni secondi. Per cambiare la lingua del dispositivo, selezionare > Impostazioni > Selezione lingua e la lingua desiderata. Premere il pulsante Indietro/Esc per tornare indietro.

## DISCONNESSIONE IL DISPOSITIVO ARCHOS DA UN COMPUTER

Una volta terminati tutti i trasferimenti dei file, chiudere Windows® Explorer e tutti gli altri programmi che possano aver letto o scritto sul dispositivo ARCHOS. Fare clic sull'icona "Rimozione sicura dell'hardware" nella barra di sistema, accanto all'orologio. Prima di rimuovere il cavo, sarà possibile notare lo stato di carica della batteria. Se l'icona ha tre barre fisse, significa che la batteria è completamente carica. Se lampeggiano, viene indicato che la batteria è ancora in carica. È possibile lasciare che il dispositivo si carichi completamente oppure scollegare il cavo e usare il dispositivo ARCHOS con una carica parziale.



## RIPRODUZIONE FOTO

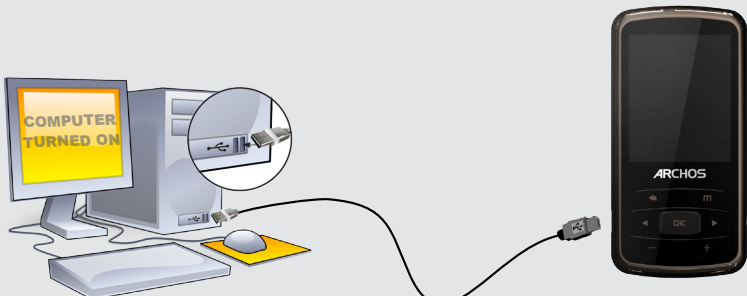


Aperto il browser foto sarà possibile visualizzare le foto archiviate una alla volta o come presentazione automatica. Evidenziare il file con la foto desiderata, quindi premere OK per visualizzarla. Premere i pulsanti Destra e Sinistra per visualizzare la foto successiva o quella precedente. Premere il pulsante OK per avviare una presentazione. Premere OK di nuovo per arrestare la presentazione.

## RADIO FM

Per usare la radio è necessario inserire le cuffie che funzionano da antenna. Potete registrare delle stazioni radio o effettuare una ricerca delle stazioni premendo il bottone m ed effettuando la selezione.

## CARICAMENTO E COLLEGAMENTO A UN COMPUTER



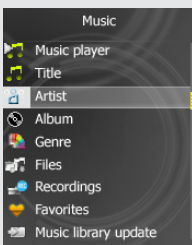
**Caricamento:** Quando il dispositivo ARCHOS è connesso a un computer in funzione, esso si caricherà automaticamente (anche se viene scollegato usando l'icona di rimozione sicura, vedere in basso). Per ricaricare il dispositivo collegandolo direttamente alla presa di corrente è anche possibile acquistare un adattatore USB da [www.archos.com](http://www.archos.com).

**Connessione:** Quando si collega il cavo USB al computer, il dispositivo ARCHOS si conetterà come disco rigido esterno. Windows® Explorer lo mostrerà come ARCHOS (E:) ad esempio. Anche nei computer Macintosh® apparirà come disco rigido esterno.

## RIPRODUZIONE DEI VIDEO

Per la riproduzione dei video è necessario che il file video sia in un formato specifico. Un software di conversione, compatibile con Windows®, è disponibile dentro la cartella 'Software' del vostro ARCHOS. Installate questo software sul vostro computer. Converterà la maggior parte dei files video nel formato specifico richiesto dall'ARCHOS. ARCHOS non riprodurrà file protetti da DRM.

## SELEZIONE DELLA MUSICA



Aperto il browser musicale è possibile scegliere la musica in base al titolo, all'artista, all'album o al genere (se i file musicali dispongono dei tag con tali informazioni). Se un brano non ha tag musicali, sarà possibile trovarlo nella cartella chiamata <Other>.

Se nella stessa cartella si trova un file con i testi (file di testo di tipo .LRC) con lo stesso nome della canzone che si sta riproducendo, durante l'ascolto verranno mostrate le parole del brano.

## IMPOSTAZIONI UTENTE

Andando alla schermata Impostazioni nel menu principale, è possibile personalizzare la modalità della visione del dispositivo ARCHOS.

**Musica:** Consente di decidere se si desidera ripetere la musica, se riprodurla o meno in modalità casuale e quali regolazioni all'equalizzatore si desidera effettuare.

**Radio FM:** Vi permette di passare dalla modalità stereo alla mono e di definire la gamma di frequenze corrispondenti alla vostra regione.

**Display (visualizzazione):** Consente di impostare la retroilluminazione (per quanto tempo lo schermo rimane acceso), la luminosità (la luminosità dello schermo) e la modalità della retroilluminazione (lo schermo si oscura leggermente oppure si spegne completamente).

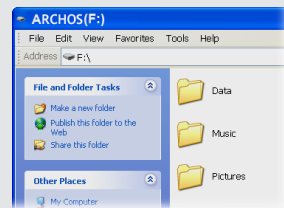
**Power Off (autospegnimento):** Imposta il tempo di riproduzione continuo prima che il lettore si spenga automaticamente.

**Lingua:** Consente di impostare la lingua dell'interfaccia.

**Nota:** Questo dispositivo è anche in grado di visualizzare semplici file di testo (.txt)

## AGGIUNGERE MUSICA E FOTO NEL DISPOSITIVO ARCHOS

I file multimediali possono essere trasferiti nel dispositivo ARCHOS copiandoli/incollandoli nelle rispettive cartelle usando Windows® Explorer (o Finder su Mac®), oppure usando Windows Media® Player. Il pulsante Sincronizza in Windows Media® Player è un pulsante sincronizzazione che funziona in una direzione. Aggiungerà nel dispositivo ARCHOS file musicali e foto. Grazie ad esso sarà possibile avere a disposizione nel proprio ARCHOS gli stessi file multimediali che si hanno nella propria libreria Windows Media® Player.



Copiare/incollare con Windows® Explorer

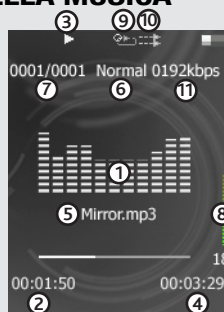


Sincronizzazione con Windows Media® Player 11

Sul computer, avviare Windows Media® Player. 1) Selezionare la scheda Sincronizza. 2) Trascinare i file multimediali che si desidera trasferire nell'area di sincronizzazione del pannello di destra. 3) Fare clic sul pulsante Inizia sincronizzazione. Le canzoni o le foto selezionate saranno copiate direttamente nella cartella Music o Pictures del dispositivo ARCHOS. Per ulteriori istruzioni, consultare la guida di Windows Media Player®. Per ricevere podcast e riprodurli, è possibile usare il software gratuito disponibile su Internet, come il famoso programma Juice, in grado di scaricarli e trasferirli nel dispositivo ARCHOS.

## RIPRODUZIONE DELLA MUSICA

1. Grafico della frequenza audio (o parole della canzone se la cartella contiene un file .lrc con lo stesso nome della canzone)
2. Tempo trascorso
3. Stato play/pausa
4. Durata canzone
5. Titolo della canzone & nome artista
6. Impostazioni equalizzatore
7. Elemento della canzone fuori dal numero totale di brani del dispositivo/della cartella



### 8. Volume

### 9. Modalità Ripet

(Riproduci una canzone, Ripeti una canzone, Riproduci tutte le canzoni, Riproduci e ripeti tutte le canzoni, riproduci introduzione canzone)

### 10. Modalità riproduci (Normale, Casuale)

### 11. Bit rate codificato del file

### 12. Comandi del volume

### 13. Brano precedente (premere brevemente) Indietro veloce (tenere premuto)

### 14. Brano successivo (premere brevemente) Avanti veloce (tenere premuto)



blocca/sblocca i tasti: mentre si mantiene premuto il tasto "OK", tenere premuto il tasto "Indietro".

## RISOLUZIONE DEI PROBLEMI

**PROBLEMA:** Il file video / musicali memorizzati sul Archos non gioca o gioca in modo errato.

**SOLUZIONE:** Assicurarsi che il formato è compatibile con l'ARCHOS ([www.archos.com](http://www.archos.com) visita per maggiori informazioni).

**PROBLEMA:** Il dispositivo è in sospensione e non risponde quando vengono premuti i pulsanti.

**SOLUZIONE:** Premere il pulsante reset che si trova sul retro del dispositivo usando un oggetto come uno stuzzicadenti.

**PROBLEMA:** Vorrei caricare il mio dispositivo con il PC ed ascoltarlo contemporaneamente.

**SOLUZIONE:** Effettuando la "rimozione sicura" del dispositivo, come spiegato precedentemente, ma senza scollegare il cavo USB, è possibile usare il prodotto ARCHOS durante la carica. Questa funzione di carica e ascolto non è possibile con i computer Windows Vista® o Windows® 7.

**PROBLEMA:** Ho aggiunto la musica al mio ARCHOS ma questa non viene visualizzata nel browser Musica.

**SOLUZIONE:** I file devono essere inseriti nella cartella Music del dispositivo ARCHOS. Se non ci sono tag musicali, essi verranno elencati sotto <Other>. Selezionare **Aggiornamento** [Update] (elemento in basso nell'elenco) per aggiornare la libreria con tutta la musica aggiunta di recente.

**PROBLEMA:** Non riesco a vedere un file che ho appena copiato sul mio ARCHOS.

**SOLUZIONE:** Ricordare che quando si stanno sfogliando le cartelle Musica o Foto, i file che non sono di questo tipo non sono visibili, anche se sono lì. Usare il browser **Files** per vedere tutti i file.

### REGISTRARE IL PRODOTTO

Dopo aver aperto il prodotto ARCHOS, è bene registrarlo; ci vorranno solo pochi minuti ([www.archos.com/register](http://www.archos.com/register)). In questo modo sarà possibile usufruire dell'assistenza tecnica.

**Sul nostro sito Web :** Consultare la sezione FAQ (domande frequenti) all'indirizzo [www.archos.com/faq](http://www.archos.com/faq)

**Contattare il nostro personale di assistenza tecnica :** Visitare il sito [www.archos.com/support](http://www.archos.com/support) per ricevere assistenza mediante posta elettronica. USA e Canada: chiamare il numero 877-300-8879 (numero verde). Europa: registrare il prodotto prima di contattarci il servizio di assistenza tecnica.

### AVVERTENZA

Evitare il contatto con acqua o umidità al fine di evitare rischi di incendio e di scosse elettriche. Il prodotto è destinato a esclusivo uso personale. La copia di CD o il caricamento di file di immagini, video o musica per la vendita o altri scopi commerciali costituisce una violazione della legge sui diritti d'autore. Per eseguire la registrazione completa o parziale di materiale, lavori, opere d'arte e/o presentazioni protette da copyright potrebbe essere necessario disporre di autorizzazione. Si prega di informarsi su tutte le leggi nazionali vigenti relative alla registrazione e all'uso di tali materiali.

Per la sicurezza durante la guida, quando l'auto è in movimento, l'apparecchio deve essere utilizzato da un passeggero e non dal conducente. Si applicano comunque le eventuali norme locali in vigore sull'uso degli apparecchi elettronici da parte del conducente.

### INFORMAZIONI LEGALI E SULLA SICUREZZA

#### Garanzia e responsabilità limitata

Il prodotto è in vendita con una garanzia limitata; sono disponibili specifici rimedi per l'acquirente originale se il prodotto non è conforme a tale garanzia. La responsabilità del produttore può essere ulteriormente limitata dal contratto di vendita.

In generale, e in maniera illimitata, il produttore non è responsabile di danni al prodotto causati da disastri naturali, incendi, scariche elettrostatiche, uso improprio o illecito, negligenza, installazione o manutenzione non corretta, riparazione non autorizzata, modifiche o incidenti. In nessun caso il produttore è responsabile della perdita dei dati memorizzati sui supporti disco.

IL PRODUTTORE NON È RESPONSABILE DI DANNI SPECIALI, INCIDENTALI O INDIRETTI. ANCHE SE PREVENTIVAMENTE INFORMATO DELLA POSSIBILITÀ DI TALI DANNI

Coloro che concedono licenze alla ARCHOS non offrono alcuna garanzia, né esplicita né implicita, ivi compresa, senza limitazioni, quella di commerciabilità e licenzia a un uso particolare dei materiali concessi in licenza. Il concessore di licenza ARCHOS non garantisce né concede autorizzazioni riguardanti l'uso o i risultati dell'uso dei materiali concessi in licenza in termini di esattezza, precisione, affidabilità o altro. Tutti i rischi relativi ai risultati e alle prestazioni dei materiali concessi in licenza vengono assunti dall'acquirente. L'esclusione delle garanzie implicite non è consentita da alcune giurisdizioni. L'esclusione sopra riportata potrebbe non essere applicabile.

In nessun caso il concessore di licenza ARCHOS, con i relativi direttori, funzionari, dipendenti e agenti (collettivamente definiti concessore di licenza ARCHOS) saranno responsabili di danni consequenziali, incidentali o indiretti (inclusi i danni per perdita di utili, interruzione di attività, perdita di informazioni commerciali e simili) conseguentemente all'uso o all'impossibilità di utilizzare i materiali concessi in licenza, anche nel caso in cui il concessore di licenza ARCHOS sia stato avvisato della possibilità di tali danni. Alcune giurisdizioni non riconoscono l'esclusione o la limitazione della responsabilità per danni conseguenti o fortuiti, pertanto la limitazione sopra riportata potrebbe non essere applicabile.

Per informazioni complete sui diritti forniti dalla garanzia, sui rimedi e sulla limitazione della responsabilità, fare riferimento al contratto di vendita. Inoltre, la garanzia non è applicabile a:

1. Danni o problemi derivanti da uso improprio, illecito, incidenti, alterazioni, corrente o tensione elettrica errata.
2. Prodotti con etichetta con numero di serie o sigillo di garanzia danneggiato o manomesso.
3. Tutti i prodotti garantiti senza garanzia o etichetta con numero di serie.
4. Batterie o altri articoli di consumi forniti con l'apparecchiatura.

L'utilizzatore finale è tenuto ad usare questo prodotto soltanto conformemente al relativo scopo di origine ed è rigorosamente proibito apportare tutte le modifiche tecniche che potrebbero potenzialmente interferire sui diritti dei terzi. Tutta la modifiche hardware, software, o alla struttura fisica del prodotto deve essere approvata per iscritto da ARCHOS. I prodotti modificati non approvati sono soggetti al ritiro o di tutte le clausole di garanzia.

Come parte integrante dell'accordo contrattuale per questo Prodotto, ARCHOS si impegna a garantire la disponibilità dei componenti e delle parti essenziali per un corretto funzionamento del dispositivo. Questa disponibilità è garantita per un periodo di due anni dal momento della vendita del prodotto all'utente finale.

#### Precauzioni relative alla batteria agli ioni di litio

Questo prodotto è dotato di una batteria agli ioni di litio. Non forare, aprire o smontare la batteria né utilizzarla in ambienti umidi e/o corrosivi. Non collocare, conservare né lasciare il prodotto all'interno o in prossimità di sorgenti di calore, alla luce diretta del sole, in luoghi con temperatura elevata, in contenitori pressurizzati né in forni a microonde. Non esporre il prodotto a temperature superiori a 60 °C. In caso di perdita di fluido dalla batteria e nel caso in cui si dovesse entrare a contatto con tali fluidi, sciacquare bene con acqua e consultare immediatamente un medico. La mancata osservanza di queste istruzioni può causare la perdita di acido dalla batteria, inoltre il prodotto può surriscaldarsi, esplodere o incendiarsi e causare lesioni personali e/o danni materiali.

Solo i tecnici certificati ARCHOS sono qualificati per la riparazione dei dispositivi ARCHOS. Richiedendo assistenza a personale non qualificato per la riparazione del proprio prodotto ARCHOS si rischia di danneggiarlo e di invalidare la garanzia. Per evitare il rischio di scosse elettriche, l'unità deve essere aperta solo da personale di assistenza qualificato.

#### Scariche elettrostatiche

Le normali funzioni del prodotto possono essere disturbate dall'ESD. In questo caso, premere il pulsante reset che si trova sul retro del dispositivo (usando un oggetto come uno stuzzicadenti) e riavviare normalmente. Durante la trasmissione del file, si prega di maneggiare con cura e operando in ambienti statici liberi.

#### Come evitare danni acustici

Questo prodotto rispetta le norme attualmente in vigore per limitare a livelli di sicurezza del volume dell'emissione di dispositivi audio di consumo. Ascoltando ad alto volume con le cuffie o gli auricolari si corre il rischio di danni permanenti all'udito. Anche se si è abituati ad ascoltare musica ad alto volume, il rischio di una riduzione dell'udito sussiste. Ridurre il volume del dispositivo a un livello ragionevole per evitare danni permanenti all'udito. Se si sente un ronzio nelle orecchie, ridurre il volume o spegnere il dispositivo. Il dispositivo è stato testato con le cuffie fornite da ARCHOS.

Per conservare la sua udienza, è consigliato che lei usa soltanto i modelli di auricolari seguenti: gli auricolari forniti col suo dispositivo ARCHOS, o qualunque altre auricolari che rispettano i regolamenti attuali. Gli altri tipi di auricolari possono produrre alti livelli di volume.

#### Rispetto ambientale

La protezione ambientale è una questione di primaria importanza per ARCHOS. Al fine di tradurre la propria preoccupazione in azioni tangibili, ARCHOS ha intenzionalmente incluso nel proprio intero ciclo produttivo un sistema metodologico che favorisca il rispetto per l'ambiente: dalla fabbricazione all'uso da parte degli utenti, fino allo smaltimento finale. Batterie: Le batterie removibili eventualmente contenute nel prodotto in vostro possesso, vanno smaltite solo nei punti di raccolta specifici per batterie usate. Il Prodotto: Il simbolo con il bidone sbarrato riportato sul prodotto in vostro possesso indica che esso appartiene alla categoria delle apparecchiature elettriche ed elettroniche.

Questo prodotto contiene dei sostanze potenzialmente pericolosi per l'ambiente e sulla salute, è per questo che gli apparecchi elettronici ARCHOS non possono essere smaltiti con i rifiuti ordinari. Le direttive europee vigenti stabiliscono che il presente apparecchio deve essere conferito:

- Presso i punti vendita, nel caso di acquisto di un prodotto elettronico simile.
- Presso le aree di smaltimento comunali (centri di smaltimento rifiuti, raccolta differenziata, ecc.)

In questo modo, darete il vostro contributo al riutilizzo e al riciclaggio di apparecchiature elettroniche ed elettriche che potrebbero avere effetti dannosi sull'ambiente e sulla salute.

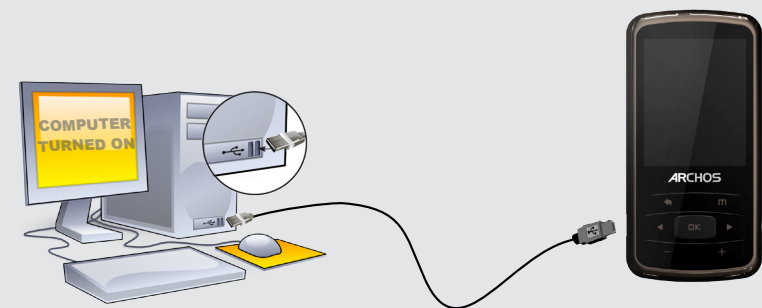
#### Note sul Copyright

Copyright ARCHOS © 2010. Tutti i diritti riservati.

Questo documento non può, né interamente né in parte, essere copiato, fotocopiato, riprodotto o ridotto a un formato leggibile da macchina o mezzo elettronico senza il consenso scritto da parte di ARCHOS. Tutti i nomi di marchi e prodotti sono marchi registrati appartenenti ai rispettivi proprietari. Le specifiche sono soggette a modifiche senza preavviso. Sono accettati errori e omissioni. Le immagini e le illustrazioni non sempre corrispondono al contenuto.

Disconoscimento della garanzia: nei limiti consentiti dalla legge applicabile, con il presente documento sono escluse le affermazioni e le garanzie di non infrazione dei diritti d'autore o di altri diritti di proprietà intellettuale risultanti dall'uso del prodotto in condizioni diverse da quelle sopra specificate.

## OPLADEN & VERBINDEN MET EEN COMPUTER



Als u het apparaat wilt aan/uit-schakelen, houd dan de knop OK ingedrukt gedurende een aantal seconden. Om de taal van uw toestel te wijzigen, selecteer > Instellingen > Taal kiezen en vervolgens de gewenste taal. Druk op de Terug/escape-knop om terug te gaan.

## DE VERBINDING TUSSEN DE ARCHOS EN DE COMPUTER VERBREKEN

Sluit, zodra alle bestanden overgeplaatst zijn, Windows® Verkenner en eventuele andere toepassingen die bestanden op de ARCHOS hebben gelezen of bestanden op uw ARCHOS hebben geplaatst. Klik op het 'VEILIG VERWIJDEREN'-pictogram in het systeemvak, naast de klok. Controleer, voordat u de kabel verwijdert, in hoeverre de batterij is opgeladen. Als het pictogram drie dikke strepen bevat, dan betekent dit dat de batterij volledig opgeladen is. Als de strepen knipperen, dan betekent dit dat de batterij nog steeds opgeladen wordt. U kunt wachten totdat het toestel volledig opgeladen is of de kabel uit uw ARCHOS trekken en uw ARCHOS gedeeltelijk opgeladen gebruiken.



## FOTO'S AFBEELDEN



Wanneer u de fotobrowser opent, dan kunt u alle opgeslagen foto's een voor een of als een automatische diavoorstelling bekijken. Selecteer het gewenste fotobestand en druk op OK om de foto's te bekijken. Druk op de Rechts/Links-knoppen om de volgende of de vorige foto te bekijken. Druk op de OK knop om de diavoorstelling te starten. Druk opnieuw op OK om de diavoorstelling te stoppen.

## FM RADIO

Als u de radio wilt gebruiken, dan dient u de hoofdtelefoon in de ARCHOS te steken, zodat deze als antenne kan dienen. U kunt voorkeur radio stations opslaan of zoeken naar radio stations door de m knop in te drukken en uw keus te maken.

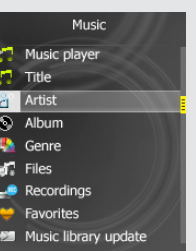
**Opladen:** Wanneer uw ARCHOS met een computer die aan staat wordt verbonden, dan zal de ARCHOS automatisch gaan opladen (zelfs wanneer u de verbinding met de ARCHOS wilt verbreken door op het pictogram voor veilig verwijderen te drukken -- zie hieronder). U kunt ook een standaard wandcontactdoos-USB-oplader aanschaffen uit [www.archos.com](http://www.archos.com) om uw toestel op te laden.

**Verbinden:** Wanneer u de USB-kabel met uw computer verbindt, dan zal de ARCHOS als een externe harde schijf worden verbonden. Zo zal Windows® Verkenner de ARCHOS bijvoorbeeld tonen als ARCHOS (E:). Ook op Macintosh® computers zal de ARCHOS als een externe harde schijf worden getoond.

## VIDEO'S AFSPLEN

Uw video bestanden moeten worden in een specifiek formaat. Een conversie applicatie voor Windows® computers is beschikbaar in de 'Software' map op de ARCHOS, die geïnstalleerd kan worden op uw computer. Het kan de meeste video-bestanden omzetten naar het specifiek vereiste formaat. De ARCHOS speelt geen met DRM beveiligde bestanden af.

## MUZIEK SELECTEREN



Wanneer u de muziekbrowser opent, dan kunt u uw muziek selecteren op titel, artiest, album of genre (zolang uw muziekbestanden van informatielabels voorzien zijn). Als er geen muzieklabel toegevoegd is aan een nummer, dan kunt u het in de map "<Other>" (Overig) vinden.

Als er in dezelfde map een tekstbestand (tekstbestand of bestandstype .LRC) wordt gevonden met dezelfde naam als het nummer dat op dat moment afgespeeld wordt, dan zal de tekst van de muziek afgebeeld worden terwijl het nummer afgespeeld wordt.

## GEBRUIKERSINSTELLINGEN

Wanneer u naar het INSTELLINGEN-scherm gaat van het hoofdmenu, dan kunt u instellen hoe het beeld van uw ARCHOS moet werken.

**Muziek:** Hier kunt u instellen om de nummers te herhalen of om de nummers in willekeurige volgorde af te spelen en kunt u de equalizer-instellingen aanpassen.

**Radio:** Stelt u in staat om te schakelen tussen mono en stereo geluid en het selecteren van de FM frequentie bereik voor uw regio.

**Scherm (Display):** Hier kunt u de achtergrondverlichting (hoe lang het scherm aanblijft), de helderheid (de helderheid van het scherm) en de achtergrondverlichtingsmodus (scherm dimt stapsgewijs of gaat ineens uit) instellen.

**Uit tijd:** Hier kunt u de speeltijd instellen voordat de speler automatisch uitgeschakeld wordt.

**Taal:** Hier kunt u de interfacetaal instellen.

*Opmerking: Dit toestel kan ook eenvoudige tekstbestanden lezen (.txt-bestanden)!*

## MUZIEK EN FOTO'S OP UW ARCHOS PLAATSEN

U kunt uw mediabestanden op de ARCHOS plaatsen door ze ofwel in de betreffende map te kopiëren/met behulp van Windows® Verkenner (of met Zoeken op een Macintosh®) ofwel met behulp van Windows Media® Player. Met de Synchroniseer-knop in Windows Media® Player kan er in één richting gesynchroniseerd worden. Zo kunt u muziek en foto's aan uw ARCHOS toevoegen. Op deze manier kunt u ervoor zorgen dat u dezelfde digitale mediabestanden op uw ARCHOS hebt staan als in uw Windows Media® Player-bibliotheek.



**Kopiëren/plakken met Windows® Verkenner**



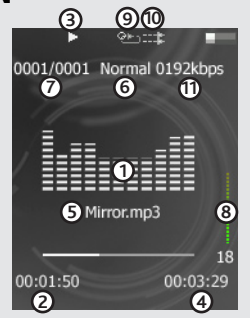
**Synchroniseren met Windows Media® Player 11**

Start Windows Media® Player op uw computer. 1) Selecteer het Sync-tabblad. 2) Sleep de mediabestanden die u in de sync-ruimte in het paneel aan de rechterkant wilt plaatsen. 3) Klik op de **Start Sync**-knop. De geselecteerde nummers of foto's zullen direct naar de betreffende [Music] of [Pictures]-map op de ARCHOS overgeplaatst worden. Raadpleeg de helpinstructies van Windows Media® Player voor meer informatie. Om podcasts te ontvangen en af te spelen, kunt u gratis software gebruiken die u op het internet kunt vinden, zoals het populaire Juice-programma om podcasts te downloaden die u vervolgens op uw ARCHOS kunt plaatsen.

## MUZIEK AFSPLEN

### 1. Audiofrequentie-grafiek

*(of songteksten indien de map een .lrc-bestand bevat met dezelfde naam als het muziekbestand)*



### 2. Afspeltijd

### 3. Afspelen/Pauze-status

### 4. Duur nummer

### 5. Titel nummer & naam artiest

### 6. Equalizer-instellingen

### 7. Nummeritem van het totaal aantal nummers op het toestel/map



### 8. Volume

### 9. Herhaalmodus

*(Een nummer afspelen, een nummer herhalen, alle nummers spelen, alle nummers spelen en herhalen, intro van nummer afspelen)*

### 10. Afspelmodus

*(Normaal, Willekeurige volgorde)*

### 11. Gecodeerde bitsnelheid van het bestand

### 12. Volumeregelaars

### 13. Vorige nummer (press once) Fast reverse (hold)

### 14. Volgende nummer (press once) Fast forward (hold)

*Toetsen vergrendelen / ontgrendelen: Houd de 'OK' knop, en druk vervolgens op en houd de 'Terug' knop.*

## TROUBLESHOOTING

**PROBLEEM:** Het videobestand / muziek die is opgeslagen op de Archos speelt niet of slecht te spelen. **OPLOSSING:** Zorg ervoor dat de indeling is compatibel met de ARCHOS ([www.archos.com](http://www.archos.com) bezoeken voor meer informatie.).

**PROBLEEM:** Het beeld is bevroren en het toestel reageert niet wanneer er op de knoppen wordt gedrukt. **OPLOSSING:** Druk de reset-knop aan de achterkant van het toestel met een puntig voorwerp.

**PROBLEEM:** Ik wil mijn toestel opladen met de pc en tegelijkertijd naar muziek op het toestel kunnen luisteren. **OPLOSSING:** Door het toestel 'veilig te verwijderen' zoals hierboven uitgelegd, maar de USB-kabel er niet uit te halen, kunt u uw ARCHOS gebruiken terwijl het oplaadt. De oplaad- en af luister-functie is niet mogelijk bij computers met Windows Vista® op Windows® 7.

**PROBLEEM:** Ik heb nieuwe muziek toegevoegd aan mijn ARCHOS, maar de nummers worden niet afgebeeld in de Muziekbrowser. **OPLOSSING:** U moet de bestanden in de Music-map op de ARCHOS plaatsen. Als de bestanden geen muzieklabel bevatten, dan zullen ze onder **Other** (Overig) geplaatst worden. Selecteer **Update Mediabibliotheek** (laatste item van de lijst). Hierdoor wordt de bibliotheek geüpdatet met de onlangs toegevoegde muziek.

**PROBLEEM:** Ik zie het bestand niet dat ik zojuist naar mijn ARCHOS heb gekopieerd. **OPLOSSING:** Wanneer u in de Muziek- of de Fotomap bladert, dan zullen de bestanden die geen muziek- of fotoformaat hebben, niet afgebeeld worden - zelfs wanneer ze wel in de betreffende map staan. Gebruik de Bestandsbrowser om alle bestanden te zien.

## UW PRODUCT REGISTREREN

Wanneer u uw ARCHOS-product hebt uitgepakt, raden wij u aan om het eerst te registreren ([www.archos.com/register](http://www.archos.com/register)). Dit biedt toegang tot onze technische ondersteuning. **Op onze website :** Raadpleeg het onderdeel Frequently Asked Questions op [www.archos.com/faq](http://www.archos.com/faq) **Neem contact op met onze Technische ondersteuning :** Surf naar [www.archos.com/support](http://www.archos.com/support) voor ondersteuning via e-mail. Europa: registreer uw product alvorens contact op te nemen met onze Technische ondersteuning (zie Uw product registreren).

## WAARSCHUWING

Stel het toestel niet bloot aan regen of vocht om gevaar op brand en elektrische schokken te vermijden. Dit product is uitsluitend voor persoonlijk gebruik. Het kopiëren van CD's of het downloaden van muziek-, video- of fotobestanden bestemd voor de verkoop of andere zakelijke doeleinden is een mogelijke inbreuk op de copyrightwetgeving. Mogelijk is toestemming vereist voor het volledig of gedeeltelijk opnemen van materiaal waarop auteursrecht rust, kunstwerken en presentaties. Zorg ervoor dat u op de hoogte bent van alle toepasselijke wetgeving inzake de opname en het gebruik van dergelijke zaken in uw land en rechtsgebied.

## JURIDISCHE EN VEILIGHEIDSGEGEVINGEN

**Garantie en beperkte aansprakelijkheid**  
Dit product wordt verkocht met een beperkte garantie en er staan specifieke rechtsmiddelen ter beschikking van de oorspronkelijke koper indien het product niet voldoet aan deze beperkte garantie. De aansprakelijkheid van de fabrikant is mogelijk verder beperkt in overeenstemming met het verkoopcontract. Over het algemeen, en in een niet-gelimiteerde weg, is de fabrikant niet verantwoordelijk voor productschade veroorzaakt door natuur-rampen, vuur, statische lading, ontleding, misbruik, negeren of oneigenlijk gebruik, installatiefouten, ongeoorloofde reparatie, wijzigingen of ongelukken. In geen geval zal de fabrikant aansprakelijk zijn voor het verlies van gegevens bewaard op gegevensdragers. **DE FABRIKANT IS NIET AANSPRAKELIJK VOOR ENIGE SPECIALE, INCIDENTELE SCHADE OF GEVOLGSCHADE, ZELFS INDIEN HIJ OP DE HOOGTE WERD GESTELD VAN DERGELIJKE MOGELIJKE SCHADE OF VERLIEZEN.**

De ARCHOS' licentiegever(s) geeft geen garanties, uitdrukkelijk of stilzwijgend, met inbegrip van, maar niet beperkt tot de geïmpliceerde garanties van verkoopbaarheid of geschiktheid voor een bepaald doel, met betrekking tot de geleverde materialen. De ARCHOS' licentiegever(s) geeft geen garanties of doet geen uitspraken met betrekking tot het gebruik van of de resultaten van het gebruik van de geleverde materialen terzake van juistheid, nauwkeurigheid, betrouwbaarheid, correctheid of anderszins. Het volledige risico met betrekking tot de resultaten en de prestaties van de geleverde materialen wordt door u gedragen. De uitsluiting van impliciete garanties wordt niet toegestaan in sommige rechtsgebieden, waardoor de bovengenoemde beperking mogelijk niet op u van toepassing is.

In geen geval zullen ARCHOS' licentiegever(s), hun directeurs, secretarissen, werknemers of agenten (gezamenlijk ARCHOS' licentiegever genoemd) aansprakelijk worden gesteld voor enige gevolgschade, incidentele of onrechtstreekse schade (met inbegrip van winstderving, schade door onderbreking van de activiteiten, verlies van zakelijke informatie, en dergelijke) die voortvloeien uit het gebruik van of de onmogelijkheid tot gebruik van de geleverde materialen zelfs indien ARCHOS' licentiegever vooraf op de hoogte werd gesteld van de mogelijkheid van dergelijke schade. Omdat sommige rechtsgebieden dergelijke uitsluiting of beperking van aansprakelijkheid voor gevolgschade of incidentele schade niet toelaten, is het mogelijk dat de bovenstaande beperkingen niet op u van toepassing zijn.

Raadpleeg uw verkoopcontract voor een volledige opsomming van garantierechten, rechtsmiddelen en aansprakelijkheidsbeperkingen. De garantie is bovendien niet van toepassing op:

- Schade of problemen die voortvloeien uit verkeerd gebruik, misbruik, ongelukken, wijzigingen of onjuiste elektrische stroom of voltage.
- Elk product met een vervalste of beschadigde garantiezegel of serienummerlabel.
- Elk product zonder garantie- of serienummerlabel.
- Batterijen en andere verbruiksartikelen geleverd bij of in het apparaat.

De eindgebruiker verplicht zich dit product alleen voor de doortoe bestemde doeleinden te gebruiken. Het is ten strengste verboden het product technisch te veranderen waardoor de rechten van derden schade kan veroorzaken. Elke verandering in de hardware, software of van fysieke aard moeten eerst door ARCHOS schriftelijk geaccordeerd worden. Is dit niet het geval dan vervallen alle garantievervals.

Als onderdeel van de contractuele overeenkomst van haar producten, is ARCHOS verplicht om de beschikbaarheid van onderdelen en componenten te garanderen die essentieel zijn voor het naar behoren werken van haar producten. Deze beschikbaarheid zal voor een periode van twee jaar gegarandeerd worden, vanaf de eerste kleinhandel uitgifte voor eindgebruikers.

### Pas op Lithium-Ion batterij !

Dit product is voorzien van een Lithion-Ion batterij. Niet doorboren, openen, uit elkaar halen of gebruiken in een vochtige en/of roestige omgeving. Bewak plaats of berg uw product niet op in de buurt van hitte, in direct sterk zonlicht, in een omgeving met een hoge temperatuur, in een druk container of in een magnetron. Niet blootstellen aan temperaturen boven 60 C (140 F). Als de batterij lekt en u in contact komt met de lekende vloeistoffen, spoel dan grondig met water en zoek onmiddellijk medische hulp. Het niet opvolgen van deze instructies kan ertoe leiden dat de Lithium-Ion batterij zuur gaat lekken, heet wordt, explodeert of ontbrandt en verwondingen en of schade veroorzaakt.

### Elektrostatische ontlading

Het functioneren van het product kan gestoord worden door ESD. Indien dit het geval is, reset het product zoals vermeld in de handleiding (druk de reset-knop aan de achterkant van het toestel met een puntig voorwerp.) om daarna weer verder te kunnen gaan. Bij overdracht van bestanden, zorg er goed voor dat dit in een statisch vrije omgeving plaats vindt.

### Gehoorschade vermijden

Dit product respecteert de huidige regelgeving omtrent de beperking van het maximale volume tot een veilig niveau voor audioapparaten. Door naar uw toestel te luisteren met een hoofdtelefoon of oortjes met een hoog volume, loopt u het risico permanente schade te berokkenen aan uw gehoor. Zelfs indien u gewend raakt aan een dergelijk hoog volume en wanneer dit normaal lijkt voor u, loopt u nog steeds het risico uw gehoor te beschadigen. Het beperken van het volume van uw toestel tot een aanvaardbaar niveau vermijdt blijvende gehoorschade.

Als uw oren suizen, verlaag dan het volume of zet het toestel af. Dit toestel is getest met de hoofdtelefoon die met de ARCHOS werd meegeleverd. Om uw gehoor te beschermen adviseren wij u een van de volgende hoofdtelefoons te gebruiken: De hoofdtelefoon die door ARCHOS is meegeleverd of een andere hoofdtelefoon die voldoet aan de huidige maatstaven. Andere types hoofdtelefoon kunnen hogere volumes produceren.

### Aandacht voor het milieu

Bescherming van het milieu is een belangrijke zaak voor ARCHOS. Om dit in concrete acties om te zetten, ARCHOS heeft bewust een aantal methoden bijgeleverd dat respect voor het milieu voorstaat in de gehele cyclus van haar producten; van fabricatie tot consument verbruik, en tot slot opruiming. Batterijen: Als uw product een uitneembare batterij verpakking bevat, moet u het alleen opruimen in een aangewezen verzamelpunt voor gebruikte batterijen.

Het product: Het doorgekruste vuilnisbalsymbool op uw product betekent dat het in de categorie van elektrisch materiaal valt. De producten van dit type bevatten substanties die aan het milieu en aan de volksgezondheid schade kunnen toevoegen. Daarom kunt u een apparaat van ARCHOS niet gewoon in de vuilnisbak weggooiden. De huidige Europese richtlijnen vragen dat deze apparaten worden verzameld:

- In plaatsen van distributie in geval van aanschaf van een vergelijkbaar elektronisch product.
- In lokaal gecreeerde opruim gebieden (vuilnis opruim centra's, gesorteerd afvalstelsel, etc.)

Met deze actie, neemt u actief deel in het hergebruik en hercirculatie van weggegooid elektronisch en elektrisch apparaat dat potentiële effecten kan hebben kunnen voor milieu en gezondheid.

### Auteursrecht-aanduiding

Copyright ARCHOS © 2010. Alle rechten voorbehouden. Dit document mag niet, in zijn geheel of gedeeltelijk, worden gekopieerd, gefotokopieerd, gereproduceerd, vertaald of geconverteerd naar om het even welk elektronisch of machinaal leesbaar vorm zonder voorafgaande schriftelijke toestemming van ARCHOS. Alle merken en productnamen zijn geregistreerde handelsmerken en eigendom van hun respectieve eigenaars. Specificaties kunnen zonder voorafgaande kennisgeving worden gewijzigd. Vergissingen en weglatingen voorbehouden. Afbeeldingen en illustraties komen mogelijk niet altijd overeen met de inhoud. Afwijzing van garantie: voor zover de toepasselijke wetgeving het toelaat, worden verklaringen en garanties van niet-schending van auteursrechten en andere intellectuele eigendomsrechten voortvloeiende uit het gebruik van het product onder andere voorwaarden dan de bovengenoemde, hierbij expliciet uitgesloten.