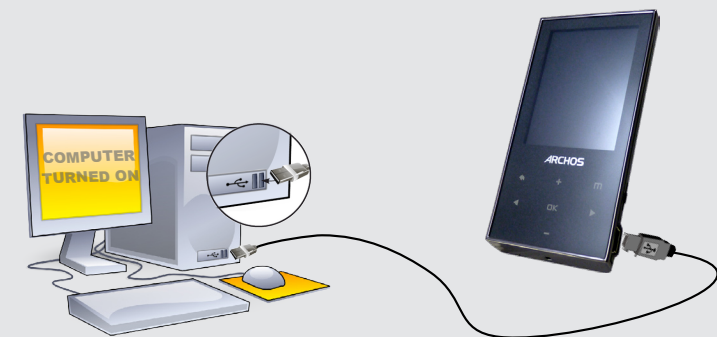


CARICAMENTO E COLLEGAMENTO A UN COMPUTER

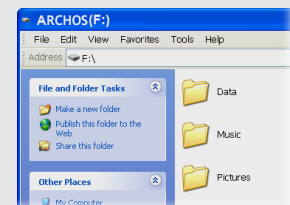


**Caricamento:** Quando il dispositivo ARCHOS è connesso a un computer in funzione, esso si caricherà automaticamente (anche se viene scollegato usando l'icona di rimozione sicura, vedere in basso).

**Connessione:** Quando si collega il cavo USB al computer, il dispositivo ARCHOS si connetterà come disco rigido esterno. Windows® Explorer lo mostrerà come ARCHOS (E:) ad esempio. Anche nei computer Macintosh® apparirà come disco rigido esterno.

AGGIUNGERE MUSICA E FOTO NEL DISPOSITIVO ARCHOS

I file multimediali possono essere trasferiti nel dispositivo ARCHOS copiandoli/incollandoli nelle rispettive cartelle usando Windows® Explorer (o Finder su Mac®), oppure usando Windows Media® Player. Il pulsante Sincronizza in Windows Media® Player è un pulsante sincronizzazione che funziona in una direzione. Aggiungerà nel dispositivo ARCHOS file musicali e foto. Grazie ad esso sarà possibile avere a disposizione nel proprio ARCHOS gli stessi file multimediali che si hanno nella propria libreria Windows Media® Player.



Copiare/incollare con Windows® Explorer



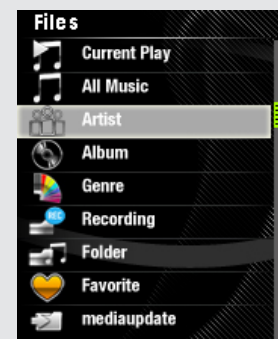
Sincronizzazione con Windows Media® Player 11

Sul computer, avviare Windows Media® Player. 1) Selezionare la scheda Sincronizza. 2) Trascinare i file multimediali che si desidera trasferire nell'area di sincronizzazione del pannello di destra. 3) Fare clic sul pulsante Inizia sincronizzazione. Le canzoni o le foto selezionate saranno copiate direttamente nella cartella Music o Pictures del dispositivo ARCHOS. Per ulteriori istruzioni, consultare la guida di Windows Media Player®. Per ricevere podcast e riprodurli, è possibile usare il software gratuito disponibile su Internet, come il famoso programma Juice, in grado di scaricarli e trasferirli nel dispositivo ARCHOS.

RIPRODUZIONE DEI VIDEO

Per la riproduzione dei video è necessario che il file video sia in un formato specifico. Un software di conversione, compatibile con Windows®, è disponibile dentro la cartella 'Software' del vostro ARCHOS. Installate questo software sul vostro computer. Converterà la maggior parte dei files video nel formato specifico richiesto dall'ARCHOS. Utilizzando questo software, convertire i propri file video a una risoluzione di 220 x 176 sul computer prima di copiarli sul dispositivo ARCHOS.

SELEZIONE DELLA MUSICA



Aprendo il browser musicale è possibile scegliere la musica in base al titolo, all'artista, all'album o al genere (se i file musicali dispongono dei tag con tali informazioni). Se un brano non ha tag musicali, sarà possibile trovarlo nella cartella chiamata <Other>.

Se nella stessa cartella si trova un file con i testi (file di testo di tipo .LRC) con lo stesso nome della canzone che si sta riproducendo, durante l'ascolto verranno mostrate le parole del brano.

IMPOSTAZIONI UTENTE



Andando alla schermata Impostazioni nel menu principale, è possibile personalizzare la modalità della visione del dispositivo ARCHOS.

**Musica:** Consente di decidere se si desidera ripetere la musica, se riprodurla o meno in modalità casuale e quali regolazioni all'equalizzatore si desidera effettuare.

**Auto navigazione:** Consente di impostare la durata dell'intervallo tra le immagini mostrate durante una presentazione.

**Display (visualizzazione):** Consente di impostare la retroilluminazione (per quanto tempo lo schermo rimane acceso), la luminosità (la luminosità dello schermo) e la modalità della retroilluminazione (lo schermo si oscura leggermente oppure si spegne completamente).

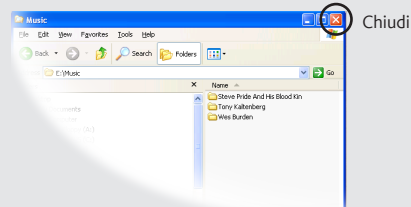
**Power Off (autospegnimento):** Imposta il tempo di riproduzione continuo prima che il lettore si spenga automaticamente.

**Lingua:** Consente di impostare la lingua dell'interfaccia.

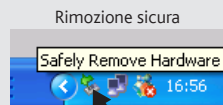
*Nota: Questo dispositivo è anche in grado di visualizzare semplici file di testo (.txt)!*

DISCONNESSIONE IL DISPOSITIVO ARCHOS DA UN COMPUTER

Una volta terminati tutti i trasferimenti dei file, chiudere Windows® Explorer e tutti gli altri programmi che possano aver letto o scritto sul dispositivo ARCHOS. Fare clic sull'icona "Rimozione sicura dell'hardware" nella barra di sistema, accanto all'orologio. Prima di rimuovere il cavo, sarà possibile notare lo stato di carica della batteria. Se l'icona ha tre barre fisse, significa che la batteria è completamente carica. Se lampeggiano, viene indicato che la batteria è ancora in carica. È possibile lasciare che il dispositivo si carichi completamente oppure scollegare il cavo e usare il dispositivo ARCHOS con una carica parziale.

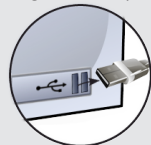


Chiudi



Rimozione sicura

Scollegare dal computer



RIPRODUZIONE FOTO



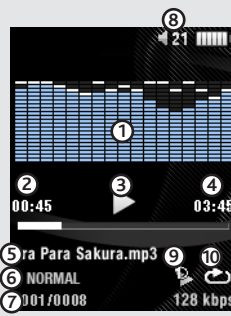
Aprendo il browser foto sarà possibile visualizzare le foto archiviate una alla volta o come presentazione automatica. Evidenziare il file con la foto desiderata, quindi premere OK per visualizzarla. Premere i pulsanti Destra e Sinistra per visualizzare la foto successiva o quella precedente. Premere il pulsante OK per avviare una presentazione. Premere OK di nuovo per arrestare la presentazione. La velocità della presentazione può essere regolata mediante le impostazioni.

RADIO FM

Per usare la radio è necessario inserire le cuffie che funzionano da antenna. Potete registrare delle stazioni radio o effettuare una ricerca delle stazioni premendo il bottone **m** ed effettuando la selezione.

RIPRODUZIONE DELLA MUSICA

1. Grafico della frequenza audio / copertina dell'album
2. Tempo trascorso
3. Stato play/pausa
4. Durata canzone
5. Titolo della canzone
6. Impostazioni equalizzatore
7. Elemento della canzone fuori dal numero totale di brani del dispositivo/della cartella



8. Volume

9. Modalità Ripet

(Riproduci una canzone, Ripeti una canzone, Riproduci tutte le canzoni, Riproduci e ripeti tutte le canzoni, riproduci introduzione canzone)

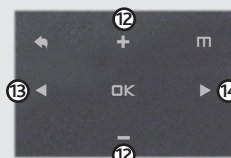
10. Modalità riproduci (Normale, Casuale)

11. Bit rate codificato del file

12. Comandi del volume

13. Brano precedente (premere brevemente) Indietro veloce (tenere premuto)

14. Brano successivo (premere brevemente) Avanti veloce (tenere premuto)



RISOLUZIONE DEI PROBLEMI

**PROBLEMA:** Il file video / musicali memorizzati sul Archos non gioca o gioca in modo errato.  
**SOLUZIONE:** Assicurarsi che il formato è compatibile con l'ARCHOS (www.archos.com visita per maggiori informazioni).

**PROBLEMA:** Il dispositivo è in sospensione e non risponde quando vengono premuti i pulsanti.  
**SOLUZIONE:** Premere il pulsante reset che si trova sul retro del dispositivo usando un oggetto come uno stuzzicadenti.

**PROBLEMA:** Vorrei caricare il mio dispositivo con il PC ed ascoltarlo contemporaneamente.  
**SOLUZIONE:** Effettuando la "rimozione sicura" del dispositivo, come spiegato precedentemente, ma senza scollegare il cavo USB, è possibile usare il prodotto ARCHOS durante la carica. Questa funzione di carica e ascolto non è possibile con i computer Windows Vista® o Windows® 7.

**PROBLEMA:** Ho aggiunto la musica al mio ARCHOS ma questa non viene visualizzata nel browser Musica.  
**SOLUZIONE:** I file devono essere inseriti nella cartella Music del dispositivo ARCHOS. Se non ci sono tag musicali, essi verranno elencati sotto <Other>. Selezionare **Aggiornamento** [Update] (elemento in basso nell'elenco) per aggiornare la libreria con tutta la musica aggiunta di recente.

**PROBLEMA:** Non riesco a vedere un file che ho appena copiato sul mio ARCHOS.  
**SOLUZIONE:** Ricordare che quando si stanno sfogliando le cartelle Musica o Foto, i file che non sono di questo tipo non sono visibili, anche se sono lì. Usare il browser **Files** per vedere tutti i file.

