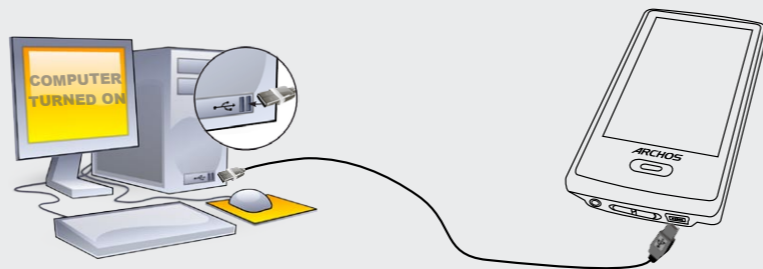




Para alterar o idioma do seu dispositivo, prima o terceiro ícone de controlo em seguida seleccione "Idioma" e, depois, o idioma desejado. Prima o botão Voltar/escape para voltar atrás.

CARREGAR E LIGAR A UM COMPUTADOR

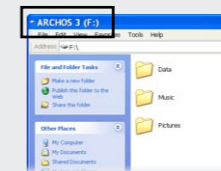


Carregar: Sempre que o ARCHOS esteja ligado a um computador em funcionamento, irá carregar automaticamente (mesmo se o desmontar através do ícone de remoção em segurança -- ver abaixo).

Ligar: Quando ligar o cabo USB ao computador, o ARCHOS irá estabelecer a ligação como um disco rígido externo. O Explorador do Windows® irá apresentá-lo como **ARCHOS 3 (E:)** por exemplo. No caso dos computadores Macintosh, também irá ser apresentado como um disco rígido externo.

COLOCAR MÚSICA E FOTOGRAFIAS NO ARCHOS

Pode transferir os seus ficheiros multimédia para o ARCHOS copiando/colando os mesmos para as respectivas pastas através do Explorador do Windows® (ou do Finder num Mac), ou através do Windows Media® Player. O botão Sincronizar no Windows Media® Player é um botão de 'sincronização' unilateral. Irá adicionar ficheiros de música e fotografia ao seu ARCHOS. Irá proporcionar-lhe a possibilidade de ter no seu ARCHOS os mesmos suportes digitais que possui na biblioteca do Windows Media® Player.



Copiar/colar com o Explorador do Windows®

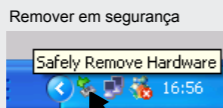
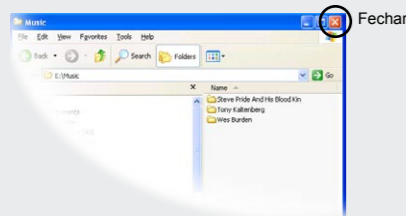


Sincronizar com o Windows Media® Player 11

No computador, inicie o Windows Media® Player. 1) Seleccione o separador Sincronizar. 2) Arraste os ficheiros multimédia que deseja transferir para a área de sincronização no painel da direita. 3) Faça clique no botão Começar a Sincronizar. As músicas ou fotografias seleccionadas serão copiadas directamente para a pasta [Music] ou [Pictures] correspondente do ARCHOS. Para mais informações, consulte as instruções de ajuda do Windows Media® Player. Para receber e reproduzir podcasts, pode usar gratuitamente o software disponível na Internet, como o popular programa Juice, para obter os seus podcasts e, depois, pode transferi-los para o ARCHOS.

DESLIGAR O ARCHOS DE UM COMPUTADOR

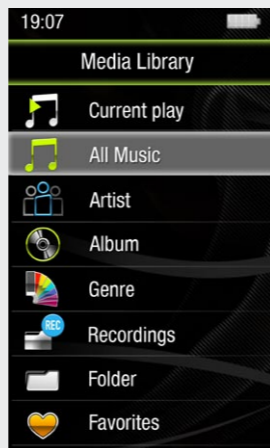
Depois de ter concluído todas as transferências dos seus ficheiros, encerre o Explorador do Windows® e quaisquer outros programas que possam ter sido lidos ou escritos no ARCHOS. Clique no ícone 'remover em segurança' na bandeja do sistema, junto ao relógio. Antes de remover o cabo, irá reparar no estado da carga da bateria. Se o ícone tiver três barras fixas, isto significa que a bateria está completamente carregada. Se estiverem a piscar, isso significa que a bateria continua a carregar. Pode deixar o dispositivo carregar completamente ou desligar o cabo e utilizar o ARCHOS com uma carga parcial.



Desligar do computador



REPRODUÇÃO DE MÚSICA



Abrir o navegador de música irá permitir-lhe escolher a sua música por título, artista, álbum ou género (desde que os ficheiros de música incluam esta informação de identificação. Se uma canção não incluir quaisquer etiquetas de música, então poderá encontrá-las na pasta com o nome "<Outro>". Para alterar a forma como a música é reproduzida, como por exemplo de forma aleatória, com repetição ou simplesmente através da reprodução de um álbum, prima o botão do menu (parte inferior esquerda do ecrã) para fazer a sua selecção.

Se encontrar um ficheiro com as letras (ficheiro de texto do tipo .LRC) na mesma pasta e tiver o mesmo nome que a música que está a ser reproduzida, a letra da música será apresentada enquanto a música é reproduzida. O ARCHOS não reproduz música com protecção DRM.

1. Título da música

2. Nome do álbum

3. Nome do artista

4. Modo Repetição
(Reproduzir uma música, Repetir uma música, Reproduzir todas as músicas, Reproduzir e repetir todas as músicas, reproduzir música de introdução)

5. Modo de reprodução

(Normal, Aleatório)

6. Tempo decorrido
(toque em qualquer ponto da barra de progressão para saltar para outra parte da música)

7. Opções de reprodução



8. Controlo do volume

(Toque na barra do volume para o nível desejado)

9. Duração total da música

10. Voltar
(toque para iniciar a música anterior ou prima continuamente para retroceder rapidamente na mesma música)

11. Reproduzir/pausa

12. Avançar
(toque para iniciar a música seguinte ou prima continuamente para avançar rapidamente na mesma música)

13. Selector do modo de reprodução

REPRODUÇÃO DE FOTOGRAFIAS



INICIAR APRESENTAÇÃO DE DIAPOSITIVOS

DEFINIR VELOCIDADE DE REPRODUÇÃO

Abrir o navegador de fotografias irá permitir-lhe ver as fotos armazenadas, uma a uma ou sob a forma de apresentação de diapositivos automática. Deslize o dedo através do ecrã, para a direita ou para a esquerda para ver a fotografia seguinte ou a anterior. Toque no ecrã para ocultar ou mostrar os controlos. Prima o ícone de reprodução para iniciar uma apresentação de diapositivos das imagens na pasta actual. O botão do menu na parte inferior esquerda do ecrã irá permitir-lhe ajustar a rapidez de passagem do diapositivo. Pode fazer uma apresentação de diapositivos com música se reproduzir primeiro a música e, em seguida, sair do leitor de música e iniciar uma apresentação de diapositivos enquanto a música continua a ser reproduzida.

ÍCONES E DEFINIÇÕES DE CONTROLO



PERMUTADOR DA IMAGEM DE FUNDO Permite-lhe escolher uma das opções predefinidas de imagens de fundo. Pode definir a sua própria imagem de fundo, indo ao navegador de fotografias e seleccionando Definir imagem de fundo nas definições de Fotografia. Irá definir a imagem de fundo para a fotografia actualmente a ser visualizada.



DEFINIÇÕES São as definições principais do ARCHOS 3 e permitem-lhe definir itens como o tempo de desligar automático, o brilho do ecrã, a hora e data e o idioma.



DESLIGAR Se premir continuamente este ícone, o dispositivo irá desligar. Irá recordar as definições mais recentes e a música reproduzida mais recentemente, para que possa retomar a sua música ou podcast quando o voltar a ligar.

RESOLUÇÃO DE PROBLEMAS

PROBLEMA : O ficheiro de música não está visível na biblioteca ou não pode ser reproduzido quando o selecciono no navegador de ficheiros.

SOLUÇÃO : Certifique-se de que coloca todas as músicas na pasta com o nome [Music.] Nem todos os formatos de música podem ser lidos. O ARCHOS 3 consegue reproduzir ficheiros do tipo MP3, WMA, WAV, FLAC e OGG. Se for um ficheiro do tipo M4A (normalmente de computadores Macintosh®), terá de ser convertido para um dos formatos anteriores antes de poder ser reproduzido.

PROBLEMA : O dispositivo está bloqueado e não responde aos toques no ecrã.

SOLUÇÃO : Desligue o dispositivo com o interruptor na parte inferior e reinicie da forma normal. Também pode premir o botão de reinício na parte de trás do dispositivo, utilizando, para isso, um objecto como um palito.

PROBLEMA : O ARCHOS não mantém as definições depois de serem alteradas.

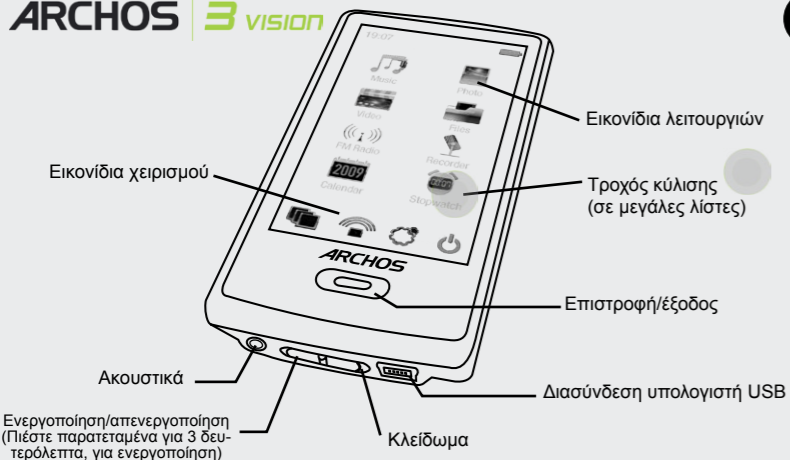
SOLUÇÃO : Se desligar o ARCHOS com o interruptor na parte inferior, ele não irá recordar as alterações efectuadas às definições. Desligue o ARCHOS premindo continuamente o ícone de alimentação no lado inferior direito. Esta acção irá guardar as alterações correctamente.

PROBLEMA : Adicionei novas músicas ao meu ARCHOS mas não aparecem no navegador Música.

SOLUÇÃO : Deverá colocar os ficheiros na pasta Música no ARCHOS. Se não possuírem etiquetas de música, estarão incluídos em "<Outro>". Seleccione "Actualizar biblioteca de música" (último item na lista), que irá actualizar a Biblioteca com toda a música adicionada mais recentemente.

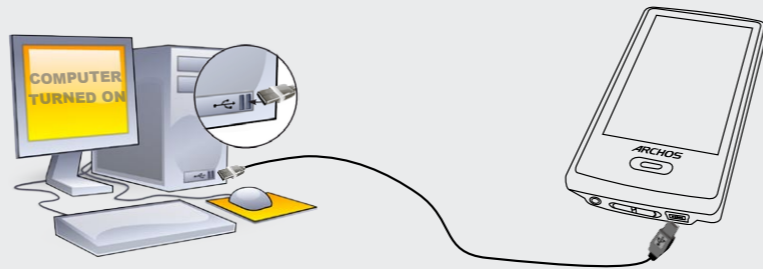
PROBLEMA : Não consigo ver um ficheiro que acabei de copiar para o meu ARCHOS.

SOLUÇÃO : Não se esqueça que quando está a procurar nas pastas Música ou Fotografia, os ficheiros que não sejam desse tipo não estarão visíveis - apesar de estarem nas mesmas. Utilize o navegador "Ficheiros" para ver todos os seus ficheiros.



Για να αλλάξετε τη γλώσσα της συσκευής σας, πιάστε το τρίτο εικονίδιο χειρισμού, στη συνέχεια, επιλέξτε "Επιλογή γλώσσας" και, κατόπιν, επιλέξτε τη γλώσσα που θέλετε. Πιέστε το κουμπί Επιστροφής/εξόδου για επιστροφή στο μενού.

ΦΟΡΤΙΣΗ ΚΑΙ ΣΥΝΔΕΣΗ ΜΕ ΥΠΟΛΟΓΙΣΤΗ

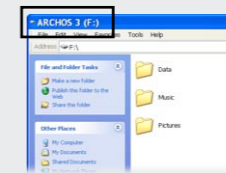


Φόρτιση: Κάθε φορά που το ARCHOS συνδέεται σε έναν υπολογιστή που είναι σε λειτουργία, φορτίζεται αυτόματα (ακόμα κι αν το αφαιρέσετε χρησιμοποιώντας το εικονίδιο ασφαλούς κατάργησης συσκευών υλικού, βλ. παρακάτω).

Σύνδεση: Όταν συνδέτε το καλώδιο USB στον υπολογιστή σας, το ARCHOS συνδέεται ως εξωτερικός σκληρός δίσκος. Για παράδειγμα, εμφανίζεται ως **ARCHOS 3 (E:)** στην Εξερεύνηση των Windows®. Στους υπολογιστές Macintosh, εμφανίζεται επίσης ως εξωτερικός σκληρός δίσκος.

ΕΙΣΑΓΩΓΗ ΜΟΥΣΙΚΗΣ ΚΑΙ ΦΩΤΟΓΡΑΦΙΩΝ ΣΤΟ ARCHOS

Μπορείτε να μεταφέρετε αρχεία πολυμέσων στο ARCHOS, είτε με αντιγραφή/επικόλληση τους στους αντίστοιχους φακέλους χρησιμοποιώντας την Εξερεύνηση των Windows® (ή το Finder στους υπολογιστές Mac) είτε χρησιμοποιώντας το Windows Media® Player. Το κουμπί «Συγχρονισμός» του Windows Media® Player είναι ένα κουμπί συγχρονισμού προς μία κατεύθυνση. Με αυτό, μπορείτε να προσθέσετε αρχεία μουσικής και φωτογραφιών στο ARCHOS. Επίσης, σας δίνει τη δυνατότητα να έχετε τα ίδια ψηφιακά πολυμέσα στο ARCHOS με αυτά που έχετε στη βιβλιοθήκη του Windows Media® Player.



Αντιγραφή/επικόλληση με την Εξερεύνηση των Windows®

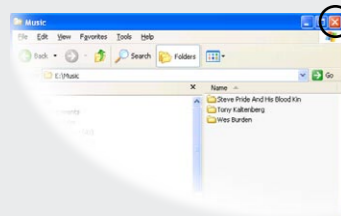


Συγχρονισμός με το Windows Media® Player 11

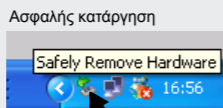
Στον υπολογιστή σας, ξεκινήστε το Windows Media® Player. 1) Επιλέξτε την καρτέλα «Συγχρονισμός». 2) Σύρετε τα αρχεία πολυμέσων που θέλετε να μεταφέρετε στην περιοχή συγχρονισμού του δεξιού τμήματος του παραθύρου. 3) Κάντε κλικ στο κουμπί «Εναρξη συγχρονισμού». Τα επιλεγμένα τραγούδια ή φωτογραφίες θα αντιγραφούν κατευθείαν στους φακέλους [Music] ή [Pictures], αντίστοιχα, του ARCHOS. Για περισσότερες πληροφορίες, δείτε τις οδηγίες βοήθειας του Windows Media® Player. Εάν θέλετε να λαμβάνετε και να αναπαράγετε podcast, μπορείτε να χρησιμοποιήσετε δωρεάν λογισμικό που υπάρχει διαθέσιμο στο Internet, όπως το δημοφιλές πρόγραμμα Juice, για τη λήψη podcast και, κατόπιν, μπορείτε να τα μεταφέρετε στο ARCHOS.

ΑΠΟΣΥΝΔΕΣΗ ΤΟΥ ARCHOS ΑΠΟ ΈΝΑΝ ΥΠΟΛΟΓΙΣΤΗ

Όταν ολοκληρωθούν όλες οι μεταφορές αρχείων σας, κλείστε την Εξερεύνηση των Windows® και όλα τα υπόλοιπα προγράμματα που ίσως έχουν πραγματοποιήσει ανάγνωση ή εγγραφή δεδομένων στο ARCHOS. Κάντε κλικ στο εικονίδιο ασφαλούς κατάργησης συσκευών υλικού στο δίσκο συστήματος, δίπλα στο ρολόι. Πριν αποσυνδέσετε το καλώδιο, παρατηρήστε την κατάσταση φόρτισης της μπαταρίας. Εάν το εικονίδιο περιέχει τρεις σταθερές γραμμές, αυτό σημαίνει ότι η μπαταρία είναι πλήρως φορτισμένη. Εάν οι γραμμές αναβοσβήνουν, αυτό σημαίνει ότι η φόρτιση της μπαταρίας εξακολουθεί να είναι σε εξέλιξη. Μπορείτε να αφήσετε τη συσκευή να φορτιστεί πλήρως ή να αποσυνδέσετε το καλώδιο και να χρησιμοποιήσετε το ARCHOS μερικώς φορτισμένο.



Κλείσιμο

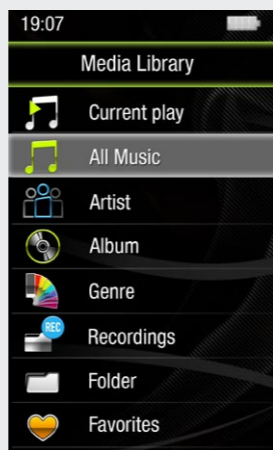


Ασφαλής κατάργηση

Αποσύνδεση από υπολογιστή



ΑΝΑΠΑΡΑΓΩΓΗ ΜΟΥΣΙΚΗΣ



Ανοίγοντας τον music browser, μπορείτε να επιλέξετε τη μουσική σας με βάση τον τίτλο, τον καλλιτέχνη, το άλμπουμ ή το είδος (με την προϋπόθεση ότι τα αρχεία μουσικής περιέχουν τέτοιες ετικέτες πληροφοριών). Εάν ένα τραγούδι δεν περιλαμβάνει ετικέτες πληροφοριών μουσικής, μπορείτε να το βρείτε στο φάκελο "<Other>". Για να αλλάξετε τον τρόπο αναπαραγωγής της μουσικής, όπως π.χ. τυχαία, επαναλαμβανόμενη ή αναπαραγωγή ενός μόνο άλμπουμ, πιάστε το κουμπί μενού (κάτω αριστερά στην οθόνη) για να κάνετε την επιλογή σας.

Εάν ένα αρχείο στίχων (αρχείο κειμένου του τύπου .LRC) βρίσκεται στον ίδιο φάκελο και έχει το ίδιο όνομα με το τραγούδι που αναπαράγεται, τότε οι στίχοι του τραγουδιού θα εμφανίζονται στην οθόνη κατά τη διάρκεια της αναπαραγωγής του τραγουδιού. Το ARCHOS δεν αναπαράγει μουσική που διαθέτει προστασία DRM.

1. Τίτλος τραγουδιού

2. Όνομα άλμπουμ

3. Όνομα καλλιτέχνη

4. Προφίλ Επανάλ.

(1 φορά, Συνέχ., 1, 1 φορά όλα, Επανάλ. Όλα, Δοκιμασία)

5. Προφίλ Αναπαρ.

(Κανονικό, Τυχαία σειρά)

6. Χρόνος που έχει παρέλθει

(αγγίξτε οπουδήποτε πάνω στη γραμμή πρόοδου, για να μεταφερθείτε σε ένα άλλο σημείο του τραγουδιού)

7. Επιλογές αναπαραγωγής



8. Ρύθμιση έντασης

(Αγγίξτε τη γραμμή έντασης για να επιλέξετε το επίπεδο έντασης που θέλετε)

9. Συνολική διάρκεια τραγουδιού

(αγγίξτε στιγμή για έναρξη του προηγούμενου τραγουδιού ή αγγίξτε παρατεταμένα για γρήγορη επιστροφή στην αρχή του τραγουδιού)

10. Μετακίνηση πίσω

(αγγίξτε στιγμή για έναρξη του επόμενου τραγουδιού ή αγγίξτε παρατεταμένα για γρήγορη προώθηση στο τέλος του τραγουδιού)

11. Αναπαραγωγή/παύση

12. Μετακίνηση εμπρός

(αγγίξτε στιγμή για έναρξη του επόμενου τραγουδιού ή αγγίξτε παρατεταμένα για γρήγορη προώθηση στο τέλος του τραγουδιού)

13. Επιλογές τρόπου αναπαραγωγής

ΑΝΑΠΑΡΑΓΩΓΗ ΦΩΤΟΓΡΑΦΙΩΝ



ΕΝΑΡΞΗ ΠΡΟΒΟΛΗΣ ΔΙΑΦΑΝΕΙΩΝ

ΟΡΙΣΜΟΣ ΤΑΧΥΤΗΤΑΣ ΑΝΑΠΑΡΑΓΩΓΗΣ

Ανοίγοντας τον photo browser, μπορείτε να προβάλετε τις αποθηκευμένες φωτογραφίες μία-μία ή σε μορφή αυτόματης προβολής διαφανειών (slide show). Σύρετε το δάχτυλό σας στην οθόνη προς τα δεξιά ή προς τα αριστερά, για να προβάλετε την επόμενη ή την προηγούμενη φωτογραφία αντίστοιχα. Αγγίξτε την οθόνη για απόκρυψη ή εμφάνιση των χειριστηρίων. Πιέστε το εικονίδιο αναπαραγωγής για να ξεκινήσει μια προβολή διαφανειών με όλες τις φωτογραφίες που υπάρχουν στον τρέχοντα φάκελο. Το κουμπί μενού στην κάτω αριστερή πλευρά της οθόνης σας επιτρέπει να ρυθμίσετε την ταχύτητα αναπαραγωγής της προβολής διαφανειών. Μπορείτε να δημιουργήσετε μια προβολή διαφανειών με μουσική, αναπαράγοντας πρώτα ένα τραγούδι και, στη συνέχεια, κλείνοντας τον music player και ξεκινώντας μια προβολή διαφανειών ενώ η μουσική εξακολουθεί να αναπαράγεται.

ΕΙΚΟΝΙΔΙΑ ΧΕΙΡΙΣΜΟΥ ΚΑΙ ΡΥΘΜΙΣΕΙΣ



ΕΙΚΟΝΙΔΙΟ ΑΛΛΑΓΗΣ ΤΑΠΕΤΣΑΡΙΑΣ Σας επιτρέπει να επιλέξετε μία από τις προεγκατεστημένες εικόνες ταπετσαρίας. Μπορείτε να ορίσετε τη δική σας ταπετσαρία, ανοίγοντας τον photo browser και επιλέγοντας «Ορισμός ταπετσαρίας» στις ρυθμίσεις του μενού «Εικόνα». Με τον τρόπο αυτό, ορίζεται ως ταπετσαρία η φωτογραφία που προβάλλετε αυτήν τη στιγμή.



ΡΥΘΜΙΣΕΙΣ Το ARCHOS 3 διαθέτει τρεις βασικές ρυθμίσεις, οι οποίες σας επιτρέπουν να ρυθμίσετε στοιχεία όπως είναι ο χρόνος αυτόματης απενεργοποίησης, η φωτεινότητα της οθόνης, η ώρα και η ημερομηνία και η γλώσσα.



ΑΠΕΝΕΡΓΟΠΟΙΗΣΗ Πιέζοντας παρατεταμένα αυτό το εικονίδιο, η συσκευή σας απενεργοποιείται. Η συσκευή σας απομνημονεύει τις τελευταίες ρυθμίσεις που κάνατε, καθώς και το τραγούδι που αναπαράγατε πιο πρόσφατα, ώστε να συνεχίσει την αναπαραγωγή του τραγουδιού ή του podcast σας, μόλις την ενεργοποιήσετε ξανά.

ΑΝΤΙΜΕΤΩΠΙΣΗ ΠΡΟΒΛΗΜΑΤΩΝ

ΠΡΟΒΛΗΜΑ: Το αρχείο μουσικής δεν εμφανίζεται στη βιβλιοθήκη ή δεν αναπαράγεται όταν το επιλέγω στον file browser.

ΛΥΣΗ: Βεβαιωθείτε ότι έχετε αποθηκεύσει όλα τα αρχεία μουσικής σας στο φάκελο [Music]. Ορισμένα μορμά μουσικής δεν μπορούν να διαβαστούν από τη συσκευή. Το ARCHOS 3 μπορεί να αναπαράγει τους τύπους αρχείων MP3, WMA, WAV, FLAC και OGG. Εάν το αρχείο είναι τύπου M4A (τυπικό μορμά από υπολογιστές Macintosh®), θα πρέπει να μετατραπεί σε ένα από τα παραπάνω μορμά, προκειμένου να είναι δυνατή η αναπαραγωγή του.

ΠΡΟΒΛΗΜΑ: Η συσκευή «παγώνει» και δεν αποκρίνεται στα αγγίγματα στην οθόνη.

ΛΥΣΗ: Απενεργοποιήστε τη συσκευή με το διακόπτη που βρίσκεται στην κάτω πλευρά της και, στη συνέχεια, επανεκκινήστε με ένα συνηθισμένο. Μπορείτε, επίσης, να πατήσετε το κουμπί επαναφοράς στο πίσω μέρος της συσκευής με ένα αιχμηρό αντικείμενο, όπως π.χ. μια οδοντογλυφίδα.

ΠΡΟΒΛΗΜΑ: Το ARCHOS δεν διατηρεί τις ρυθμίσεις του αφού τις αλλάξω.

ΛΥΣΗ: Εάν απενεργοποιήσετε το ARCHOS με το διακόπτη που βρίσκεται στην κάτω πλευρά της, δεν απομνημονεύει τις αλλαγές που κάνατε στις ρυθμίσεις σας. Απενεργοποιήστε το ARCHOS πιέζοντας παρατεταμένα το εικονίδιο απενεργοποίησης κάτω δεξιά. Με τον τρόπο αυτό, οι αλλαγές σας θα αποθηκευτούν σωστά.

ΠΡΟΒΛΗΜΑ: Πρόσθεσα νέα μουσική στο ARCHOS, αλλά δεν εμφανίζεται στον Music browser.

ΛΥΣΗ: Θα πρέπει να αποθηκεύετε όλα τα αρχεία μουσικής σας στο φάκελο [Music] του ARCHOS. Εάν η μουσική δεν περιλαμβάνει ετικέτες πληροφοριών μουσικής, μπορείτε να την βρείτε στο φάκελο "<Other>". Επιλέξτε "Ανανέωση αποθήκη μέσων" (τελευταίο στοιχείο στη λίστα), για να ανανεωθεί η Βιβλιοθήκη με τη μουσική που προσθέσατε πιο πρόσφατα.

ΠΡΟΒΛΗΜΑ: Δεν μπορώ να δω ένα αρχείο που μόλις ανέγραψα στο ARCHOS.

ΛΥΣΗ: Να θυμάστε ότι, όταν περιηγηθείτε στους φακέλους Music ή Photo, τα αρχεία που δεν είναι των αντίστοιχων τύπων, δεν θα εμφανίζονται – ωστόσο, τα αρχεία βρίσκονται πράγματι σ' αυτούς τους φακέλους. Για να δείτε όλα τα αρχεία σας, χρησιμοποιήστε τον browser "Αρχείο".