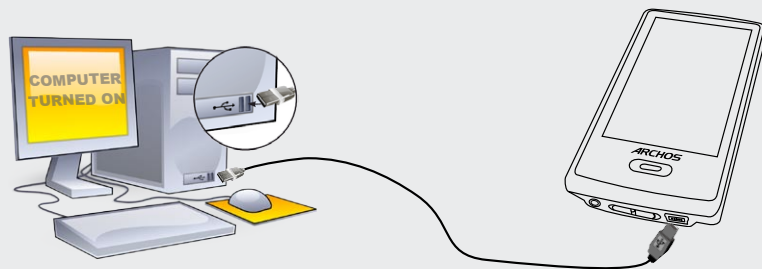




Для изменения языка устройства нажмите на третью пиктограмму управления, после чего выберите "Язык", и установите желаемый язык. Для возврата нажмите кнопку "Назад/выход".

ЗАРЯДКА И ПОДКЛЮЧЕНИЕ К КОМПЬЮТЕРУ

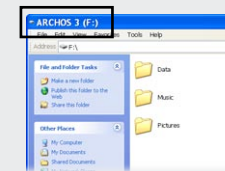


Зарядка: При каждом присоединении устройства ARCHOS к работающему компьютеру оно автоматически заряжается (даже в случае, если выполнено отключение при помощи пиктограммы безопасного извлечения).

Подключение: При подключении кабеля USB к компьютеру устройство ARCHOS подключается, как внешний жесткий диск. Проводник Windows® отобразит его под именем ARCHOS 3 (например, диск E:). В компьютерах Macintosh устройство тоже будет отображаться, как внешний жесткий диск.

ПЕРЕДАЧА ФАЙЛОВ

Вы можете перенести свои медиафайлы в ARCHOS, выполняя копирование/вставку в соответствующие папки при помощи Проводника Windows® (или программы Finder в компьютере Macintosh), либо при помощи проигрывателя Windows Media® Player. Кнопка "Синхронизация" в программе Media® Player выполняет согласование содержания в одностороннем порядке. Это значит, что видео, музыки и фотографии будут копироваться на медиа-планшет ARCHOS для того, чтобы на нем были те же файлы, что и в медиа-библиотеке программы Windows Media® Player.



Копирование/вставка при помощи Проводника Windows®



Синхронизация с Windows Media® Player 11

Запустите в компьютере программу Windows Media® Player. 1) Выберите вкладку "Синхронизация". 2) Выполните буксировку файлов, которые хотите перенести, в область синхронизации на панели справа. 3) Нажмите кнопку "Синхронизировать с устройством". Выбранные видео, песни и фотографии будут прямо скопированы в соответствующие папки Video, Music или Pictures медиа-планшета ARCHOS. За дополнительной информацией обратитесь к инструкциям справки Windows Media Player®. Для приема и проигрывания подкастов вы можете использовать свободно распространяемое в Интернет программное обеспечение, например, популярную программу Juice, с помощью которой можно передать подкасты в ARCHOS.

ВОСПРОИЗВЕДЕНИЕ ВИДЕО

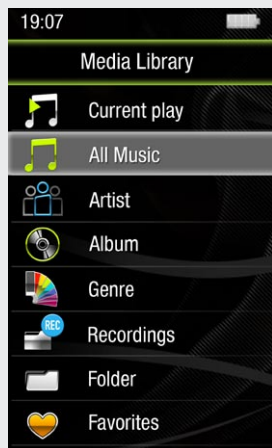


При открытии видеобраузера отображается список видеофайлов (и только видеофайлов), сохраненных в папке [Video] устройства ARCHOS. Прикоснитесь к экрану, чтобы скрыть или отобразить экранные элементы управления. Кнопка вверху справа предназначена для того, чтобы развернуть изображение на весь экран.

FM РАДИО

Для использования радио должны быть подключены наушники, поскольку они выступают в роли антенны. Вы можете записать радиопередачу, обратившись к меню (на экране внизу слева) по время воспроизведения.

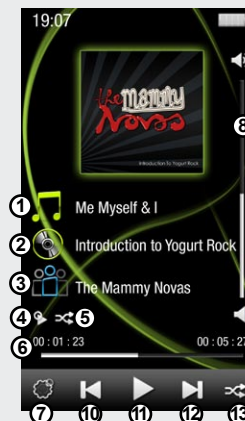
ВОСПРОИЗВЕДЕНИЕ МУЗЫКИ



Открыв просмотр музыкальных файлов, вы можете выбрать музыку по названию, имени исполнителя, наименованию альбома или жанру (в том случае, если в музыкальных файлах содержатся теги с этой информацией). Если в песне нет музыкальных тегов, ее можно найти в папке под названием "<Other>". Для изменения порядка воспроизведения музыки - произвольно, с повтором или проигрывание только одного альбома - нажмите кнопку меню (слева внизу на экране) в соответствии со своим выбором.

Если в этой же папке имеется файл с текстом песни (файл типа .LRC) и его имя совпадает с именем воспроизводимой мелодии, то во время проигрывания будут отображаться слова песни. ARCHOS не будет воспроизводить музыку с защитой DRM (обычно это музыкальные файлы, приобретенные в режиме онлайн).

1. Название песни
2. Наименование альбома
3. Имя исполнителя
4. Режим повтора (Прикоснитесь к индикатору воспроизведения в любом месте, чтобы перейти к другой части песни)
5. Режим воспроизведения (Нормально, Случайно)
6. Время воспроизведения (Прикоснитесь к индикатору воспроизведения в любом месте, чтобы перейти к другой части песни)
7. Опции воспроизведения



8. Регулятор громкости (прикоснитесь к индикатору громкости, чтобы установить желаемый уровень)
9. Общая длительность песни
10. Назад (прикоснитесь, чтобы начать предыдущую песню или удерживайте для быстрого возврата в пределах композиции)
11. Воспроизведение/пауза
12. Вперед (прикоснитесь, чтобы начать следующую песню или удерживайте для быстрого продвижения вперед в пределах композиции)
13. Селектор режимов воспроизведения

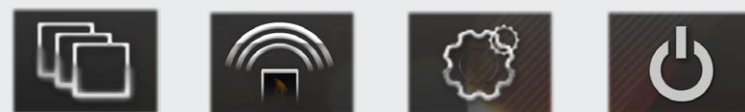
ВОСПРОИЗВЕДЕНИЕ ФОТО



ЗАПУСК СЛАЙД-ШОУ
УСТАНОВКА СКОРОСТИ ВОСПРОИЗВЕДЕНИЯ

Открыв просмотр фотографических изображений, вы можете просмотреть сохраненные фотографии по одной или в виде автоматического слайд-шоу. Проведите пальцем по экрану влево или вправо для просмотра следующей или предыдущей фотографии. Нажмите на экран, чтобы скрыть или отобразить элементы управления. Нажмите на пиктограмму воспроизведения, чтобы запустить слайд-шоу изображений, имеющихся в текущей папке. Кнопкой меню, расположенной на экране внизу слева, можно настроить скорость демонстрации слайдов. Вы можете просмотреть слайд-шоу с музыкальным сопровождением, для чего надо сначала включить воспроизведение песни, а затем выйти из музыкального плеера и запустить слайд-шоу на фоне проигрываемой музыки.

ПИКТОГРАММЫ УПРАВЛЕНИЯ И НАСТРОЙКИ



СМЕНЩИК ОБОЕВ Позволяет выбрать один из подготовленных заранее наборов обоев. Вы можете установить собственные обои, для чего нужно перейти в фотобраузер и выбрать опцию "Установить обои" в настройках "Фото". При этом текущая фотография будет установлена в качестве обоев.

ПЕРЕДАТЧИК FM Это маломощный передатчик, который позволяет передать вашу музыку на расположенный поблизости радиоприемник, например, автомобильный. Для настройки частоты обратитесь к меню "Настройки" > "FMTx" (Передатчик FM). Настройте ваш радиоприемник на эту же частоту, после чего вы сможете прослушивать музыку. При использовании передатчика FM оставьте наушники подключенными к ARCHOS, поскольку это улучшает качество передачи.

НАСТРОЙКИ Это основные настройки ARCHOS 3, которые позволяют задать время автоматического отключения, яркость экрана, время и дату, язык или ТВ формат.

ВЫКЛЮЧЕНИЕ При нажатии и удержании этой пиктограммы осуществляется выключение устройства. При этом запоминаются последние настройки и песня, которую проигрывали последней, что дает возможность возобновить воспроизведение музыки или подкаста при следующем включении.

УСТРАНЕНИЕ НЕПОЛАДОК

ПРОБЛЕМА: Сохраненный мной в ARCHOS видео/Музыкальный файл не воспроизводится или воспроизводится неправильно.
РЕШЕНИЕ: Убедитесь в том, что формат файла поддерживается устройством ARCHOS. (посетите страницу www.archos.com).

ПРОБЛЕМА: Устройство "зависло" и не реагирует на прикосновения к экрану.
РЕШЕНИЕ: Выключите устройство при помощи выключателя, расположенного на нижней стороне, и повторно запустите в обычном порядке. Можно также воспользоваться кнопкой сброса на задней стороне устройства, нажав на нее предметом типа зубочистки.

ПРОБЛЕМА: ARCHOS не сохраняет настройки после их изменения.
РЕШЕНИЕ: Если устройство ARCHOS было отключено при помощи выключателя на его нижней стороне, то внесенные вами изменения в настройки не сохраняются. Выключите ARCHOS, нажав и удерживая пиктограмму питания внизу справа. В этом случае внесенные вами изменения сохраняются корректно.

ПРОБЛЕМА: Я добавил в ARCHOS новую музыку, но она не отображается в браузере музыкальных файлов.
РЕШЕНИЕ: Вы должны поместить свои файлы в папку Music устройства ARCHOS. Если файл не содержит музыкальных тегов, он будет отображаться в списке раздела "<Other>". Выберите позицию "Обновить медиатеку" (нижняя позиция на списке), и библиотека пополнится вновь добавленной музыкой.

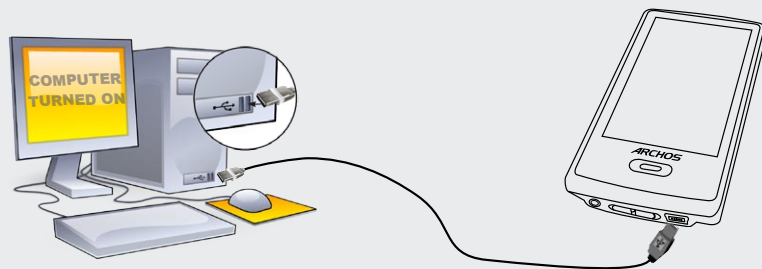
ПРОБЛЕМА: Я не вижу файл, который только что скопировал в ARCHOS.
РЕШЕНИЕ: Помните, что при просмотре папок Music или Photo файлы, не принадлежащие к соответствующим типам, не видны, даже если они и находятся там. Для просмотра всех файлов используйте браузер "Файлы".

ARCHOS 3 vision



За да промените езика на вашето устройство, натиснете третата икона за управление след това изберете "Език" и след това изберете желания език. Натиснете бутона Назад/изход, за да се върнете.

ЗАРЕЖДАНЕ И СВЪРЗВАНЕ КЪМ КОМПЮТЪР

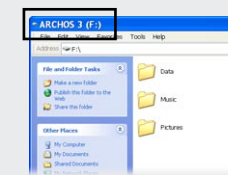


Зареждане: Когато вашият ARCHOS е свързан с работещ компютър, той автоматично ще се зареди (дори и да го демонтирате като използвате иконата за безопасно премахване – вижте по-долу).

Свързване: Когато свързвате USB кабела към компютър, ARCHOS ще се свърже към външен твърд диск. Windows® Explorer ще го покаже като ARCHOS 3 (E:) например: За компютри Macintosh, той може да се появи и като външен твърд диск.

СЛАГАНЕ НА МУЗИКА И СНИМКИ ВЪВ ВАШИЯ ARCHOS

Можете да прехвърляте медийни файлове на ARCHOS или като ги копирате/поставяте в съответните папки като използвате Windows® Explorer (или Finder на Macintosh), или с Windows Media® Player. Бутонът за синхронизиране в Windows Media® Player е бутон за еднопосочно синхронизиране. Той ще добави музикалните и снимковите файлове във вашия ARCHOS. Това ще ви даде възможност да имате същите цифрови носители в ARCHOS, които имате и в библиотеката на вашия Windows Media® Player.



Копиране/поставяне с Windows® Explorer

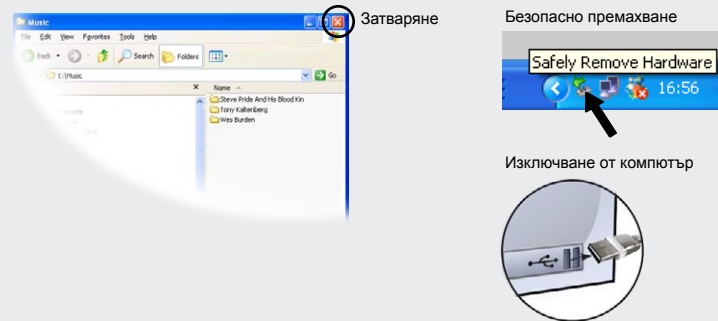


Синхронизиране с Windows Media® Player 11

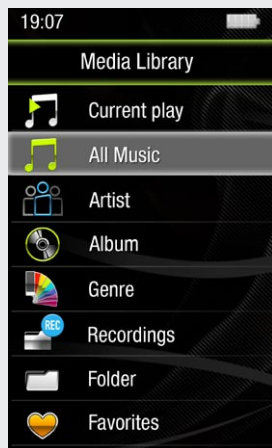
На компютъра, стартирайте Windows Media® Player. 1) Изберете раздела за синхронизиране. 2) Плъзгайте музикалните файлове, които искате да прехвърляте, в областта за синхронизиране в панела отдясно. 3) Щракнете върху бутона за стартиране на синхронизирането. Избраните песни или снимки ще бъдат копирани директно в съответните папки [Music] (Музика) или [Pictures] (Снимки) на ARCHOS. Вижте помощните инструкции на Windows Media® Player за повече информация. За получаване или изпълняване на подкасти, можете да използвате наличния безплатен софтуер от интернет, както и известната програма Juice, за да получите вашите подкасти и след това можете да ги прехвърлите във вашия ARCHOS.

ПРЕКЪСВАНЕ НА ВРЪЗКАТА НА ARCHOS С КОМПЮТЪР

След като приключи прехвърлянето на всичките ви файлове, затворете Windows® Explorer, както и всички други програми, които може да са чели или писали съдържанието на файловете в ARCHOS. Щракнете върху иконата "Безопасно премахване" в системната област, до часовника. Преди да премахнете кабела, ще забележите състоянието на зареждане на батерията. Ако иконата има три плътни ленти, това означава, че батерията е напълно заредена. Ако те мигат, това означава, че батерията все още се зарежда. Можете да оставите устройството да се зареди напълно или да извадите кабела и да използвате ARCHOS докато е частично зареден.



ВЪЗПРОИЗВЕЖДАНЕ НА МУЗИКА



Отварянето на музикалния браузър ще ви разреши да избирате вашата музика по заглавие, изпълнител, албум или жанр (доколкото музикалните файлове разполагат с тази информация в тях). Ако дадена песен няма музикални тагове, тогава можете да я намерите в папката, наречена "<Други>". За да смените начина, по който се възпроизвежда музиката, като например: случайно, с повтаряне или просто възпроизвеждане на един определен албум, натиснете бутона Меню (долу ляво на екрана), за да направите избора си.

Ако файл с текст на песен (текстови файл от типа .LRC) се намира в същата папка и носи същото име като възпроизвежданата песен, текстът на песента ще се показва по време на възпроизвеждането ѝ. ARCHOS не възпроизвежда DRM защитена музика.

1. Име на песен

2. Име на албум

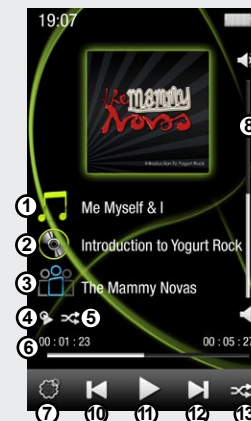
3. Име на изпълнителя

4. Режим на повтаряне (Изпълнение на една песен, Повтаряне на една песен, Изпълнение на всички песни, Изпълнение и повтаряне на всички песни, изпълнение на песните интро)

5. Режим на изпълнение (Нормален, Разбъркване)

6. Изминало време (докоснете което и да е място от лентата с напредъка, за да прескочите до друга част от песента)

7. Опции на възпроизвеждане



8. Регулиране силата на звука (Докоснете лентата за сила на звука за желаното ниво)

9. Обща дължина на песента

10. Назад (докоснете за стартиране на предишна песен или задръжте за бързо превъртане назад в рамките на песента)

11. Изпълнение/пауза

12. Напред (докоснете за стартиране на следваща песен или задръжте за бързо превъртане в рамките на песента)

13. Селектор за режим на възпроизвеждане

ВЪЗПРОИЗВЕЖДАНЕ НА СНИМКИ



СТАРТИРАНЕ НА СЛАЙДШОУТО

ЗАДАВАНЕ НА СКОРОСТ НА ВЪЗПРОИЗВЕЖДАНЕ

Ако отворите браузъра за снимки ще можете да видите записаните снимки една по една или като автоматично слайдшоу. Плъзнете пръста си по продължение на екрана надясно или наляво, за да видите следващата или предишната снимка. Докоснете екрана, за да скриете или покажете бутоните за управление. Докоснете иконата за изпълнение, за да стартирате слайдшоу със снимките в текущата папка. Бутонът меню, намиращ се долу ляво на екрана, ви разрешава да регулирате колко бързо да върви слайдшоуто. Можете да направите слайдшоу с музика, като първо изпълните една песен, а след това излезете от музикалния плейър и да стартирате слайдшоу докато музиката продължава да се възпроизвежда.

ИКОНИ ЗА УПРАВЛЕНИЕ И НАСТРОЙКИ



ЧЕЙНДЖЪРЪТ НА ФОНОВИЯ ТАПЕТ ви разрешава да избирате един от представените ви избори за тапет. Можете да зададете вашия собствен фонов тапет като отидете в браузъра със снимки и изберете Задаване на фонов тапет от настройките на снимката. То ще зададе като фонов тапет снимката, която текущо разглеждате.

НАСТРОЙКИ Това са основни настройки на ARCHOS 3 и ви разрешават да задавате елементи, като например: автоматично време за изключване на захранването, яркост на екрана, час и дата и език.

ИЗКЛЮЧВАНЕ НА ЗАХРАНВАНЕТО Чрез натискане и задържане на тази икона, вашето устройство ще се изключи. То ще запомни вашите последни настройки, както и коя песен е била последно възпроизведена, така че да можете да възобновите вашата песен или подкаст, когато включите отново устройството.

ОТСТРАНЯВАНЕ НА НЕИЗПРАВНОСТИ

ПРОБЛЕМ: Музикалният файл не се вижда в библиотеката или не може да бъде възпроизведен, когато го избера от браузъра за файлове.

РЕШЕНИЕ: Уверете се, че сте сложили всичката си музика в папката, наречена [Music] (Музика). Не всички музикални формати са четими. ARCHOS 3 може да възпроизвежда MP3, WMA, WAV, FLAC и OGG файлови формати. Ако файлът е във формат M4A (типично от Macintosh® компютри), той ще трябва да бъде преобразуван в един от горепосочените формати, преди да бъде възпроизведен.

ПРОБЛЕМ: Устройството е блокирало и не реагира на докосване на екрана.

РЕШЕНИЕ: Уклучете устройството с превключвателя отдолу и рестартирайте нормално. Можете също така да натиснете бутона за нулиране, който се намира на гърба на устройството, като използвате предмет с остър връх, например клечка за зъби.

ПРОБЛЕМ: ARCHOS не пази настройките си, след като ги сменя.

РЕШЕНИЕ: Ако изключите ARCHOS като използвате превключвателя отдолу, устройството няма да запомни промените, които сте направили на вашите настройки. Изключете ARCHOS чрез задръжане на иконата за захранването, намираща се долу вдясно. Това ще запази вашите промени правилно.

ПРОБЛЕМ: Аз добавих нова музика в моя ARCHOS, но тя не се показва в музикалния браузър.

РЕШЕНИЕ: Трябва да поставите файловете си в музикалната папка на ARCHOS. Ако музикалните файлове нямат музикални тагове, те ще бъдат изброени като "<Други>". Изберете "Актуализиране на музикалната библиотека" (последния елемент от списъка), което ще актуализира Библиотеката с всичката последно добавена музика.

ПРОБЛЕМ: Не мога да видя файл, който току-що копирах в моя ARCHOS.

РЕШЕНИЕ: Помнете, че когато разглеждате папките Музика или Снимки, файловете, които не са от този тип, няма да бъдат видими - дори и да са там. Използвайте браузъра "Файлове", за да видите всички ваши файлове.