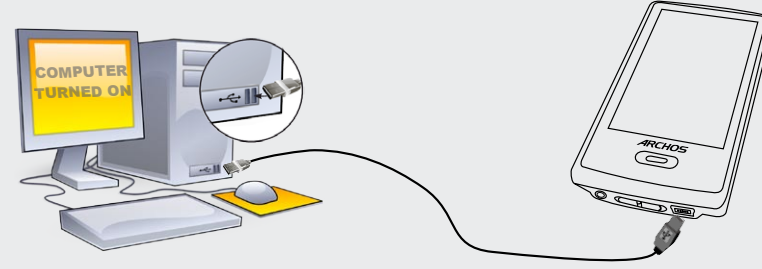


ŞARJ ETME VE BİLGİSAYARA BAĞLAMA

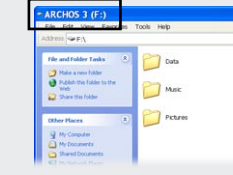


Şarj etme: ARCHOS'unuz çalışan bir bilgisayara bağlıyken, otomatik olarak şarj olacaktır (güvenli kaldırma simgesine basarak devre dışı bıraksanız bile şarj devam eder -- aşağıya bakın).

Bağlama: USB kablosunu bilgisayarınıza bağladığınızda, ARCHOS harici sabit sürücü olarak bağlanacaktır. Örneğin Windows® Explorer, cihazı ARCHOS 3 (E:) şeklinde gösterecektir. Macintosh bilgisayarlarda da harici sabit sürücü olarak görünecektir.

ARCHOS'UNUZA MÜZİK VE FOTOĞRAF YÜKLEME

Medya dosyalarınızı ARCHOS'a aktarmak için Windows® Explorer (veya Macintosh için Finder) ya da Windows Media® Player kullanarak dosyaları ilgili klasörlere kopyalayıp/yapıştırabilirsiniz. Windows Media® Player içerisindeki Senkronize etme düğmesi tek yönlü bir "senk" düğmesidir. ARCHOS'unuz müzik ve fotoğraf dosyaları ekler. Windows Media® Player kitaplığınızda bulunan dijital medyanın aynısını ARCHOS'a yükleme fırsatı sunar.



Windows® Explorer ile kopyalama/yapıştırma



Windows Media® Player 11 ile senkronize etme

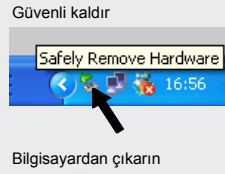
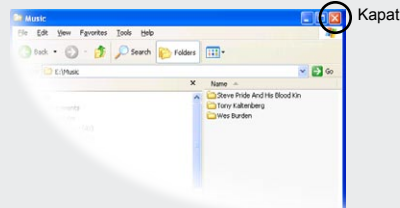
Bilgisayarınızda Windows Media® Player programını başlatın. 1) Sync (Senk) sekmesini seçin. 2) Sync (Senk) bölgesine aktarmak istediğiniz medya dosyalarını sağdaki panele sürükleyin. 3) Senk Başlat düğmesini tıklayın. Seçilen şarkılar veya fotoğraflar doğrudan ARCHOS'un ilgili [Music] veya [Pictures] klasörüne kopyalanacaktır. Detaylı bilgi için Windows Media® Player yardım yönergelerine bakın. Pod yayını almak ve oynatmak için, pod yayınlarını almak ve ardından ARCHOS'unuz aktarmak için popüler Juice programı gibi İnternet'ten ücretsiz edinilebilecek yazılımları kullanabilirsiniz.



Cihazınızın dilini değiştirmek için, üçüncü kontrol simgesine basın, ardından "Dil Seçimi" seçeneğini ve istenilen dili seçin. Geri dönmek için Geri/Çık düğmesine basın.

BİLGİSAYARDAN ARCHOS BAĞLANTISINI KESME

Tüm dosya aktarımlarınız bittiğinde, Windows® Explorer ve okunmuş veya ARCHOS'a yazılmış olan diğer her türlü programı kapatın. Sistem tepsisindeki saatin yanında bulunan "güvenli kaldır" simgesini tıklayın. Kabloyu kaldırmadan önce, pil şarj durumu hakkında bilgi alırsınız. Simgenin üç sabit çubuğu varsa, pil tamamen şarj olmuştur. Yanıp sönüyorlarsa, pil hala şarj olmaktadır. Cihazı tamamen şarj olması için bırakabilir veya kabloyu çekerek ARCHOS'u kısmen şarj edilmiş olarak kullanabilirsiniz.



FOTOĞRAF GÖRÜNTÜLEME

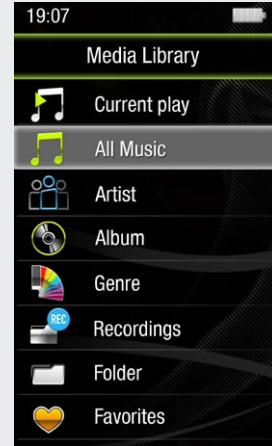


SLAYT GÖSTERİSİNİ BAŞLATMA

OYNATMA HIZINI AYARLAMA

Fotoğraf tarayıcısını açarsanız, kaydedilen fotoğrafları otomatik slayt gösterisi şeklinde tek tek görüntüleyebilirsiniz. Sonraki veya önceki fotoğrafı görüntülemek için parmağınızı ekranda sağa veya sola kaydırın. Kontrolleri gizlemek veya göstermek için ekrana dokununuz. Geçerli klasörlerdeki resimlerden oluşan bir slayt gösterisi başlatmak için oynat simgesine basın. Ekranın sol alt kısmındaki menü düğmesi, slayt gösterisinin hızını ayarlamanıza izin verir. Müzikli slayt gösterisi yapmak için, önce şarkıyı oynatıp ardından müzik çalardan çıkın ve müzik çalmaya devam ederken bir slayt gösterisi başlatın.

MÜZİK ÇALMA



Müzik tarayıcısını açma, (müzik dosyalarında bu etiket bilgisi bulunduğu sürece) müziğinizi isim, sanatçı, albüm veya tarz şeklinde seçmenize izin verir. Bir şarkıda müzik etiketi yoksa, şarkıyı "<Other>" isimli klasörde bulabilirsiniz. Müziğinizi oynatma şeklini değiştirmek isterseniz, örneğin rasgele, tekrarlama veya yalnızca tek albüm oynatma, seçiminizi yapmak için menü düğmesine (ekranın alt sol kısmı) basın.

Bir şarkı söz dosyası (.LRC tipi metin dosyası) aynı klasörün içinde bulunursa ve oynatılan şarkıyla aynı isme sahipse, şarkı oynatılırken şarkı sözleri gösterilir. ARCHOS, DRM ile korunan müziği oynatmaz.

1. Şarkı ismi

2. Albüm ismi

3. Sanatçı ismi

4. Tekrarlama Modu

(Tek şarkı çal, Tek şarkıyı tekrarla, Tümünü çal, Tümünü çal ve tekrarla, Şarkı girişini çal)

5. Çalma modu

(Normal, Rasgele)

6. Geçen süre

(şarkının başka bir kısmına atlamak için ilerleme çubuğundaki herhangi bir yere dokununuz)

7. Çalma seçenekleri

8. Ses Seviyesi Kontrolü

(İstenilen seviye için ses seviyesi çubuğuna dokununuz)

9. Toplam şarkı uzunluğu

10. Geri

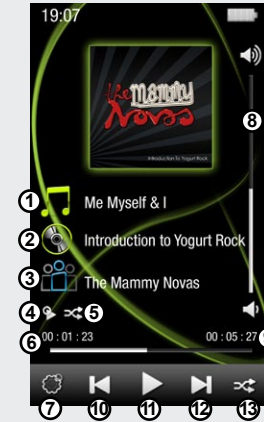
(önceki şarkıyı başlatmak için dokununuz veya şarkı içinde hızla geri sarmak için basılı tutunuz)

11. Oynat/duraklat

12. İleri

(sonraki şarkıyı başlatmak için dokununuz veya şarkı içinde hızla ileri sarmak için basılı tutunuz)

13. Çalma modu seçisi



KONTROL SİMGELERİ VE AYARLAR



DUVAR KAĞIDI DEĞİŞTİRİCİ Önceden ayarlanan duvar kağıdı seçeneklerinden birini seçmenize izin verir. Fotoğraf tarayıcısına gidip Fotoğraf ayarlarından Duvar Kağıdı Ayarla seçeneğini belirleyerek kendi duvar kağıdınızı ayarlayabilirsiniz. Bu sayede duvar kağıdınızı görüntülemekte olduğunuz fotoğrafa ayarlanır.



AYARLAR ARCHOS 3 için temel ayarlar mevcuttur ve bu ayarlar, otomatik kapatma zamanı, ekran parlaklığı, saat ve tarih ve dil gibi öğeleri ayarlamanıza izin verir.



KAPATMA Bu simgeye uzun basarsanız cihazınız kapanır. En son ayarlarınızı ve en son çalınan şarkıyı hatırlar, bu sayede cihazınızı yeniden açtığınızda şarkınıza veya pod yayınına devam edebilirsiniz.

SORUN GİDERME

SORUN: Müzik dosyası kütüphanede görünmüyor veya dosya tarayıcısından seçtiğimde oynatılmıyor.
ÇÖZÜM: Tüm müziklerinizi [Music] isimli klasöre koyduğunuzdan emin olun. Tüm müzik formatları okunabilir değildir. ARCHOS 3; MP3, WMA, WAV, FLAC ve OGG dosya tiplerini oynatabilir. M4A tipi bir dosya ise (tipik olarak Macintosh® bilgisayarlarda), oynatılabilmesi için yukarıdaki formatlardan birine dönüştürülmesi gerekecektir.

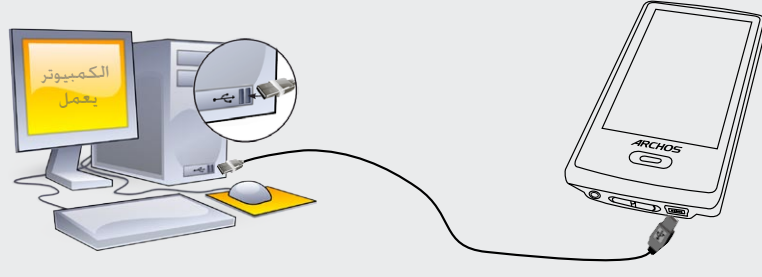
SORUN: Cihaz dondu ve ekrana dokununca cevap vermiyor.
ÇÖZÜM: Alttaki düğmeye basarak cihazı kapatın ve normal şekilde yeniden başlatın. Kürdan gibi bir nesne kullanarak cihazın arkasındaki sıfırlama düğmesine basmanız da mümkündür.

SORUN: Ayarları değiştirdikten sonra ARCHOS değiştirilen ayarları kaydetmiyor.
ÇÖZÜM: ARCHOS'u alttaki düğmeye basarak kapatın ve normal şekilde yeniden başlatın. Kürdan gibi bir nesne kullanarak cihazın arkasındaki sıfırlama düğmesine basmanız da mümkündür.

SORUN: ARCHOS'uma yeni müzik ekledim ama Müzik tarayıcısında görünmüyor.
ÇÖZÜM: Dosyalarınızı ARCHOS'taki Müzik klasörüne koymalısınız. Müzik etiketleri yoksa, "<Other>" başlığı altında listelenecektir. "Medya Kitaplığını Güncelle" (listede en alt öge) seçeneğini belirleyin, bu sayede Kitaplığınızın en son eklenen müzikle birlikte güncellenecektir.

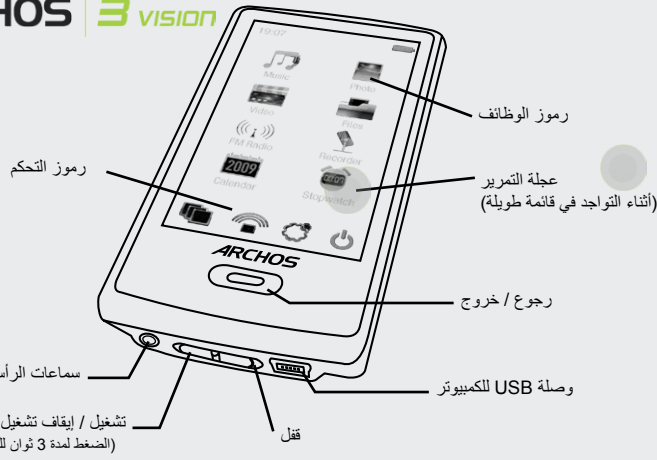
SORUN: Az önce ARCHOS'uma kopyaladığım dosyayı göremiyorum.
ÇÖZÜM: Music veya Photo klasörlerini tararken, bu tipte olmayan dosyaların orada olsalar dahi görünmeyeceğini unutmayın. Tüm dosyalarınızı görmek için "Dosya" tarayıcısını kullanın.

الشحن والتوصيل بالكمبيوتر



الشحن: الشحن: كلما اتصل جهاز ARCHOS بكمبيوتر يعمل، فإنه سوف يتم شحنه تلقائياً (حتى إذا قمت بفصله من خلال رمز الإزالة الأمانة -- انظر أدناه).

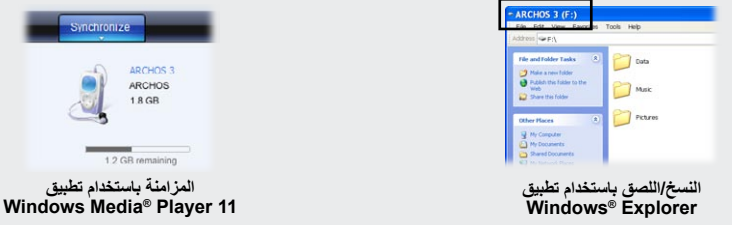
الاتصال: عند توصيل كابل USB إلى كمبيوتر، فإن جهاز ARCHOS سيتصل كمحرك أقراص صلبة خارجي. وسيعرضه Windows® Explorer باسم ARCHOS 3 (E:) على سبيل المثال. لأجهزة كمبيوتر Macintosh، سيظهر أيضاً كمحرك أقراص صلبة خارجي.



تغيير لغة الجهاز، اضغط على رمز التحكم الثالث، وحدد «Language» (اللغة)، ثم اللغة المرغوبة. اضغط على زر رجوع / خروج للعودة.

وضع ملفات الموسيقى والصور على جهاز ARCHOS

يمكنك نقل ملفات الوسائط الخاصة بك إلى جهاز ARCHOS عن طريق نسخها / لصقها في المجلدات المعنية باستخدام تطبيق Windows® Explorer (أو Finder (في نظام Macintosh)، أو عن طريق استخدام تطبيق Windows Media® Player. ويتميز زر Synchronize (مزامنة) في تطبيق Windows Media® Player بأنه زر مزامنة أحادي الجهة. وسيضيف ذلك ملفات الموسيقى والصور إلى جهاز ARCHOS. وسيسمح ذلك بوجود نفس الوسائط الرقمية الموجودة بمكتبة تطبيق Windows Media® Player على جهاز ARCHOS الخاص بك.



على جهاز الكمبيوتر الخاص بك، ابدأ تشغيل تطبيق Windows Media® Player (1). حدد علامة التبويب Sync (مزامنة) (2). اسحب ملفات الوسائط التي تريد نقلها إلى منطقة المزامنة في الواجهة الموجودة جهة اليمين. (3) انقر فوق زر Start Sync (بدء المزامنة). سيتم نسخ الأغاني أو الصور المحددة مباشرة إلى مجلد ARCHOS [Pictures] لجهاز ARCHOS. انظر تعليمات تطبيق Windows Media® Player للحصول على مزيد من المعلومات. لاستلام وتشغيل عمليات البث، فيمكنك استخدام برنامج متاح بحرية من الإنترنت مثل برنامج Juice الواسع الانتشار للحصول على البث ثم بإمكانك نقلها إلى جهاز ARCHOS.

فصل جهاز ARCHOS عن الكمبيوتر

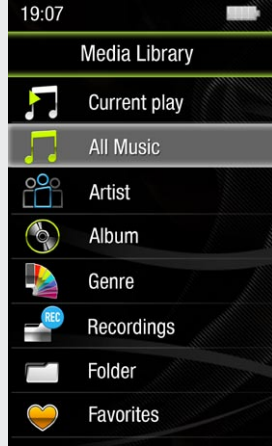
بمجرد أن يتم إنهاء نقل الملفات، قم بإغلاق Windows® Explorer وأي برنامج آخر قد يقرأ أو يكتب على جهاز ARCHOS. انقر فوق رمز 'safely remove' (إزالة بأمان) الموجود في علبة النظام، بجانب الساعة. قبل إزالة الكابل، ستلاحظ حالة شحن البطارية. إذا كان الرمز يحتوي على ثلاثة أشرطة ثابتة، فإن هذا يعني أنه قد تم إكمال شحن البطارية. إذا كانت الأشرطة تومض، فإن هذا يعني أن البطارية لا تزال تُشحن. وبإمكانك ترك الجهاز إلى أن يتم شحنه بشكل كامل أو فصل الكابل وتقوم باستخدام جهاز ARCHOS بشحن جزئي.



تشغيل الموسيقى

إن فتح مستعرض الموسيقى سيسمح باختيار الموسيقى حسب العنوان أو الفنان أو الألبوم أو النوع (طالما أن ملفات الموسيقى تحتوي على معلومات العلامة هذه بها). إذا كانت الأغنية لا تحتوي على علامات الموسيقى، فيمكنك إيجادها في المجلد الذي يحمل اسم «Other». لتغيير كيفية تشغيل الموسيقى، مثل التشغيل بشكل عشوائي أو بتكرار أو تشغيل اليوم واحد فقط، اضغط على زر القائمة (في الجزء السفلي الأيسر من الشاشة) لعمل التحديد.

إذا وجد ملف كلمات الأغاني (ملف نص من نوع LRC) في نفس المجلد وينفس اسم الأغنية التي يتم تشغيلها، فسيتم عرض كلمات الأغنية أثناء تشغيلها. لن يقوم جهاز ARCHOS بتشغيل موسيقى DRM المحمية.



1. عنوان الأغنية
2. اسم الألبوم
3. اسم الفنان
4. Repeat Mode (وضع التكرار) (تشغيل أغنية واحدة). Repeat one song (تكرار أغنية واحدة). Play all songs (تشغيل كافة الأغاني). Play & repeat all songs (تشغيل وتكرار كافة الأغاني). (تشغيل مقفلة الأغنية)
5. Play mode (وضع التشغيل) (Normal) (عادي). Shuffle (تبديل)
6. الوقت المتبقي (اضغط في أي مكان على شريط التقدم للانتقال إلى جزء آخر من الأغنية)
7. خيارات التشغيل



8. التحكم في الصوت (اضغط على شريط الصوت للحصول على مستوى الصوت المرغوب)
9. طول الأغنية الكلي
10. الرجوع (اضغط لبدا الأغنية السابقة أو اضغط بشكل مستمر لأحد نسخة احتياطية بشكل سريع من الأغنية)
11. تشغيل / إيقاف
12. التقديم (اضغط لبدا الأغنية التالية أو استمر في الضغط للتقدم بشكل سريع خلال الأغنية)
13. محدد وضع التشغيل

رموز التحكم والإعدادات



يسمح WALLPAPER CHANGER باختيار أحد الخيارات المسبقة لورق الحائط. بإمكانك ضبط ورق الحائط من خلال الذهاب إلى مستعرض الصور وتحديد Set Wallpaper (ضبط ورق الحائط) في Photo settings (إعدادات الصور). وسيضبط هذا الخيار ورق الحائط بحيث يستخدم الصورة المعروضة حالياً.

إن SETTINGS هي إعدادات ARCHOS 3 الرئيسية وتسمح بضبط العناصر مثل وقت إيقاف التشغيل التلقائي وسطوع الشاشة والوقت والتاريخ واللغة.

POWER OFF بالضغط مع الاستمرار على هذا الرمز، يتم إيقاف تشغيل الجهاز. ويحتفظ الجهاز بالإعدادات الأخيرة وبأحدث أغنية تم تشغيلها، لذلك بإمكانك استئناف تشغيل الأغنية أو بث الويب عند التشغيل مرة أخرى.

عرض الصور



يسمح فتح مستعرض الصور بعرض الصور المخزنة واحدة تلو الأخرى أو كعرض شرائح تلقائي. حرك إصبعك عبر الشاشة إلى اليمين أو اليسار لعرض الصورة التالية أو السابقة. اضغط على الشاشة لإخفاء أو عرض عناصر التحكم. اضغط على رمز التشغيل لبدا عرض الشرائح للصور في المجلد الحالي. ويسمح زر القائمة في أسفل اليسار بتعديل سرعة عرض الشرائح. وبإمكانك عمل عرض الشرائح مع الموسيقى عن طريق تشغيل أغنية أولاً ثم الخروج من مشغل الموسيقى وبدء عرض الشرائح أثناء استمرار تشغيل الموسيقى.

استكشاف الأخطاء وإصلاحها

المشكلة: لا يكون ملف الموسيقى مرئياً في المكتبة أو لا يمكن تشغيله عند تحديده في مستعرض الملفات.
الحل: تأكد من أنك تضع كافة الموسيقى في المجلد باسم ['.Music']. ليست كافة تنسيقات الموسيقى قابلة للقراءة. يستطيع ARCHOS 3 تشغيل أنواع ملفات WAV وMP3 وFLAC وOGG. إذا كان ذلك ملف من نوع M4A (من أجهزة كمبيوتر Macintosh بشكل نموذجي)، فإنه سيحتاج إلى أن يتم تحويله إلى تنسيق من التنسيقات المذكورة أعلاه قبل أن يتمكن لك تشغيله.

المشكلة: الجهاز يتوقف عن العمل ولا يستجيب للضغط على الشاشة.
الحل: قم بإيقاف تشغيل الجهاز من خلال المفتاح الموجود في الأسفل وإعادة تشغيله كالمعتاد. ويمكنك أيضاً الضغط على زر إعادة الضبط خلف الجهاز باستخدام كائن مثل عمود أو ما شابه.

المشكلة: لا يحتفظ جهاز ARCHOS بالإعدادات بعد تغييرها.
الحل: إذا قمت بإيقاف تشغيل جهاز ARCHOS من خلال المفتاح الموجود في الأسفل، فإنه لا يحفظ التغييرات التي قمت بها في إعداداتك. قم بإغلاق جهاز ARCHOS بالضغط على رمز التشغيل في الجزء السفلي الأيمن. ويؤدي ذلك إلى حفظ التغييرات بصورة صحيحة.

المشكلة: لقد قمت بإضافة موسيقى جديدة إلى جهاز ARCHOS الخاص بي ولكنها لا تعرض في مستعرض الموسيقى.
الحل: يجب أن تقوم بوضع الملفات في مجلد الموسيقى على ARCHOS. وإذا لم تحتو تلك الملفات على علامات الموسيقى، فسيتم وضعها في قائمة أسفل «Other». حدد «Update Music Library» (تحديث مكتبة الموسيقى) (العنصر السفلي في القائمة) والذي سيحدث المكتبة بكافة الموسيقى المضافة في الفترة الأخيرة.

المشكلة: لا يمكنني رؤية ملف قمت بنسخه إلى جهاز ARCHOS.
الحل: تذكر أنك أثناء الاستعراض في مجلدات موسيقى أو صور، فإن الملفات التي ليست من تلك الأنواع لن تكون مرئية - حتى إذا كانت موجودة هناك. استخدم مستعرض «Files» (الملفات) لرؤية كافة الملفات.