

ARCHOS 3cam vision

FR

Fonctions

- MUSIC
- VIDEO
- PHOTO
- CAMERA
- FM RADIO

Prise casque

Retour

Prise USB

Marche/Arrêt (maintenir appuyé 3 secondes pour démarrer/arrêter)

Verrouillage

Pour changer la langue d'utilisation de votre produit, sélectionnez **Réglages > Langues**, puis la langue désirée. L'écran d'accueil est divisé en deux écrans. Faites glisser votre doigt vers la gauche ou la droite pour passer d'un écran à l'autre.

CHARGER ET CONNECTER À VOTRE ORDINATEUR

Charger : dès lors que votre ARCHOS est connecté à un ordinateur sous tension, il se charge automatiquement (même si vous cliquez sur l'icône de retrait du périphérique en toute sécurité).

Connecter: quand vous connectez l'ARCHOS avec le câble USB à votre ordinateur, il se connecte en mode disque dur. Il apparaît dans l'explorateur Windows® sous le nom **ARCHOS** (avec la lettre **E**: par exemple). Pour les ordinateurs Macintosh®, l'ARCHOS apparaît également en tant que disque dur externe.

METTRE DU CONTENU SUR VOTRE ARCHOS

Pour transférer vos fichiers sur l'ARCHOS, vous pouvez les copier/coller directement dans les dossiers respectifs de l'appareil (avec l'explorateur Windows® ou le Finder sur Macintosh®), ou vous pouvez également utiliser Windows Media® Player. Le bouton Synchroniser de Windows Media® Player vous permet d'ajouter des vidéos, chansons et photos sur votre ARCHOS. Il vous offre la possibilité d'équiper votre ARCHOS avec le même contenu multimédia que celui qui figure dans votre bibliothèque multimédia Windows Media® Player.

Copier/Coller avec l'explorateur Windows®

Synchroniser avec Windows Media® Player 11

Sur votre ordinateur, démarrez Windows Media® Player. 1) Sélectionnez l'onglet de synchronisation. 2) Glissez les fichiers que vous souhaitez transférer dans la zone de synchronisation dans le panneau droit. 3) Cliquez sur le bouton de synchronisation. Les fichiers sélectionnés seront copiés directement dans les sous-dossiers de l'ARCHOS correspondants. Consultez l'aide de Windows Media® Player pour plus d'informations. Pour recevoir et jouer des podcasts, vous pouvez utiliser des logiciels gratuits téléchargeables sur Internet tels que Juice.

LECTURE DE VIDÉOS

Ouvrir le navigateur vidéo vous permettra d'afficher la liste des fichiers vidéo stockés dans le dossier **Vidéo** de l'ARCHOS. Appuyez sur l'écran pour masquer ou afficher les différents menus et éléments de contrôle. Le bouton en haut à droite permet d'agrandir la vidéo afin qu'elle remplisse tout l'écran.

ÉCOUTER LA RADIO

Pour écouter la radio, vous devez impérativement brancher les écouteurs, car ils jouent le rôle d'antenne. Vous avez la possibilité d'enregistrer la radio tout en l'écoutant à l'aide du menu (en bas à droite de l'écran).

VISIONNAGE DE PHOTOS

Ouvrir la bibliothèque de photos vous permettra de voir vos images, soit une par une, soit en diaporama. Faites glisser votre doigt sur l'écran vers la gauche ou la droite pour passer d'une photo à une autre. Appuyez au centre de l'écran pour faire apparaître ou disparaître l'écran de contrôle. Appuyez sur l'icône **lecture** pour démarrer le diaporama à partir du dossier dans lequel se trouve la photo en visionnage. Le bouton de réglages en bas à droite du menu vous permettra de régler la durée d'affichage de chaque image. Pour écouter de la musique tout en visionnant vos photos, utilisez l'icône située en bas à gauche de l'écran.

LECTURE DE MUSIQUE

Ouvrir le navigateur de musique vous permettra de choisir une vue par titre, artiste, album ou genre (si les fichiers audio comportent ces balises d'informations). Si une chanson ne comporte pas de balise, elle apparaîtra sous la ligne **<No artist>**, **<No album>**, etc.

Si un fichier de paroles (fichier texte ou .LRC) se trouve dans le même dossier et porte le même nom que le fichier audio, les paroles de la chanson seront affichées pendant la lecture du morceau **[P]** > **Affichage > Paroles**). L'ARCHOS ne joue pas les fichiers protégés par un système de DRM.

- Barre de volume** (appuyez dessus pour sélectionner le volume désiré)
- Titre de la chanson**
- Nom de l'album**
- Nom de l'artiste**
- Mode de Lecture** (Appuyez sur cette icône pour changer le mode : Normal ou Aléatoire)
- Mode Répétition** (Appuyez sur cette icône pour changer le mode : Normal ou Répétition)
- Temps écoulé** (appuyez n'importe où sur la barre de progression pour écouter une autre partie de la chanson)
- Numéro de chanson parmi toutes les chansons de l'appareil/dossier**
- Durée totale de la chanson**
- Ajoute la chanson en cours à vos favoris**
- Retour** (appuyez 1 fois pour lire la chanson précédente ou maintenez appuyé pour revenir en arrière dans la chanson en cours)
- Lecture/pause**
- Suivant** (appuyez 1 fois pour lire la chanson suivante ou maintenez appuyé pour avancer rapidement dans la chanson en cours)
- Options de lecture**

CAMERA

Mode actuel (vidéo ou photo)

Bascule entre les modes photo et vidéo

Retour à l'écran d'accueil

Appuyez n'importe où sur l'écran pour démarrer/arrêter l'enregistrement ou pour prendre la photo

Affiche/masque les éléments de réglage en bas de l'écran

Objectif

Dos du produit

AUTRES FONCTIONS

FONDS D'ECRAN : Vous permet de choisir parmi les fonds d'écran standards disponibles sur le produit (**Réglages > Ecran**). Vous pouvez également définir vos propres fonds d'écran : lorsqu'une image est en visionnage, appuyez sur l'icône des réglages et choisissez **Utiliser comme fond d'écran**.

TRANSMETTEUR FM Ce transmetteur FM à faible consommation vous permet de diffuser votre musique sur une radio située à proximité (votre auto-radio, par exemple). Pour régler la fréquence, sélectionnez **Réglages > Transmetteur FM**. Activez le transmetteur FM (vous pouvez aussi l'activer dans les options du lecteur musical), puis sélectionnez la même fréquence sur votre radio. Vous devez impérativement brancher vos écouteurs sur l'ARCHOS afin que la diffusion fonctionne correctement.

REGLAGES : Ce sont les réglages principaux de l'ARCHOS: luminosité, heure et date, langues...

Pour vous déplacer dans des listes longues, vous pouvez soit faire glisser votre doigt vers le haut ou le bas, soit utiliser la molette tactile (sélectionnez **Réglages > Molette tactile** pour afficher/masquer la molette tactile dans les listes longues).

- Barre de volume** (appuyez dessus pour sélectionner le volume désiré)
- Titre de la chanson**
- Nom de l'album**
- Nom de l'artiste**
- Mode de Lecture** (Appuyez sur cette icône pour changer le mode : Normal ou Aléatoire)
- Mode Répétition** (Appuyez sur cette icône pour changer le mode : Normal ou Répétition)
- Temps écoulé** (appuyez n'importe où sur la barre de progression pour écouter une autre partie de la chanson)
- Numéro de chanson parmi toutes les chansons de l'appareil/dossier**
- Durée totale de la chanson**
- Ajoute la chanson en cours à vos favoris**
- Retour** (appuyez 1 fois pour lire la chanson précédente ou maintenez appuyé pour revenir en arrière dans la chanson en cours)
- Lecture/pause**
- Suivant** (appuyez 1 fois pour lire la chanson suivante ou maintenez appuyé pour avancer rapidement dans la chanson en cours)
- Options de lecture**

RESOLUTION DE PROBLEMES

PROBLEME : Je ne parviens pas à lire correctement le fichier vidéo/audio que j'ai copié sur l'ARCHOS.
SOLUTION : Vérifiez que le format du fichier est bien compatible avec l'ARCHOS (rendez-vous sur www.archos.com pour plus de détails).

PROBLEME : Le produit est figé et ne répond plus.
SOLUTION : Eteignez le produit avec le bouton Marche/Arrêt principal et redémarrez-le. Vous pouvez également appuyer sur le bouton reset au dos du produit en utilisant un objet pointu tel qu'un trombone.

PROBLEME : Je souhaite recharger mon appareil tout en l'utilisant.
SOLUTION : En déconnectant l'appareil de l'ordinateur « en toute sécurité » (sur votre PC : icône de retrait du périphérique en toute sécurité dans la barre des tâches, à côté de l'horloge) mais sans déconnecter le câble USB, vous pouvez utiliser votre ARCHOS tout en le chargeant. Attention, cela ne sera pas possible en utilisant un ordinateur sous Windows Vista® ou Windows® 7.

PROBLEME : J'ai ajouté des chansons sur l'ARCHOS, mais elles n'apparaissent pas dans la bibliothèque musicale.
SOLUTION : Vous devez placer vos fichiers dans le dossier **Music** de l'ARCHOS. Si les fichiers ne contiennent pas de balises d'informations, ils apparaîtront sous la ligne **<No artist>**, **<No album>**, etc. Sélectionnez **Mise à jour bibliothèque** au bas de la bibliothèque de musique, et l'appareil mettra à jour les derniers fichiers transférés.

PROBLEME : Je ne vois pas un fichier que je viens juste de copier sur l'ARCHOS.
SOLUTION : Vous pourrez voir tous les fichiers présents sur l'ARCHOS en utilisant le navigateur de **Fichiers** depuis l'écran principal.

ENREGISTREZ VOTRE PRODUIT !

Une fois votre produit ARCHOS déballé, nous vous recommandons de prendre quelques minutes pour l'enregistrer. Vous bénéficierez ainsi des avantages tel que l'accès à l'assistance technique.

Sur notre site Web : Consultez la Foire Aux Questions (FAQ) sur www.archos.com/faq

Contactez notre équipe d'assistance technique : Allez sur www.archos.com/support pour une assistance par e-mail. *Etats-Unis & Canada : Appeler le 877-300-8879 (appel gratuit)*

Europe : veuillez enregistrer votre produit avant de contacter notre équipe d'assistance technique

MISE EN GARDE

Pour éviter tout risque d'incendie ou d'électrocution, n'exposez jamais l'unité à la pluie ni à l'humidité. Ce produit est strictement destiné à un usage privé. La copie de CD ou de fichiers image de musique, de vidéos ou de fichiers image pour la vente ou d'autres fins commerciales peut être une violation de la loi protégeant les droits d'auteur. Pour enregistrer ou copier, de manière intégrale ou partielle, des documents, œuvres d'art et représentations protégées par des droits d'auteur, une autorisation préalable peut être obligatoire. Veuillez examiner en détail le droit applicable en matière d'enregistrement et d'utilisation de tels contenus dans votre pays et juridiction.

MENTIONS LÉGALES ET CONSIGNES DE SÉCURITÉ

GARANTIE ET RESPONSABILITÉ LIMITÉE

Ce produit est vendu avec une garantie limitée et des solutions spécifiques sont mises à disposition de l'acheteur initial au cas où le produit ne serait pas conforme à cette même garantie limitée. La responsabilité du fabricant peut être davantage limitée en accord avec le contrat de vente consenti. En règle générale, et de manière non limitative, le fabricant ne peut être tenu responsable des dégâts causés au produit par des catastrophes naturelles, incendies, décharges électrostatiques, utilisations incorrectes ou abusives, négligences, manipulations ou installations incorrectes, réparations non autorisées, altérations ou accidents. En aucun cas, le fabricant ne peut être responsable de la perte de données stockées sur le disque.

LE FABRICANT NE PEUT ÊTRE TENU RESPONSABLE DES DOMMAGES EXCEPTIONNELS, ACCIDENTELS OU INDIRECTS MEME S'IL A ETE INFORME DE CETTE EVENTUALITE A L'AVANCE.

Le cédant (la société ARCHOS) n'accorde aucune garantie concernant les appareils sous licence, que celle-ci soit expresse ou tacite, y compris, mais sans aucune limitation, les garanties implicites de qualité marchande et d'aptitude pour atteindre un but particulier. Le cédant n'offre aucune garantie ni ne fait aucune démarche quant à l'utilisation ou aux conséquences de l'utilisation des appareils sous licence en matière d'exactitude, précision, fiabilité ou autre. En outre, en tant que cessionnaire vous assumez tout risque relatif aux résultats et performances de l'appareil sous licence. L'exclusion de garanties tacites n'est pas permise par certaines juridictions. Il est donc possible que l'exclusion mentionnée ci-dessus ne soit pas applicable.

En aucun cas, le cédant et ses directeurs, cadres, employés ou agents (collectivement dénommés cédant ARCHOS) ne peuvent être tenus responsables pour des dommages consécutifs, accidentels ou indirects (y compris, sans que la liste soit exhaustive, des dommages provenant de la perte de bénéfices commerciaux, d'une interruption de l'activité commerciale, de la perte d'informations professionnelles) découlant de l'utilisation, ou de l'incapacité à utiliser les appareils sous licence même si le cédant a été prévenu de cette éventualité. Étant donné que certaines juridictions ne reconnaissent pas l'exclusion ou la limitation de responsabilité quant aux dommages indirects ou accidentels, il est donc possible que les limitations stipulées ci-dessus ne soient pas applicables. Veuillez consulter votre contrat de vente pour obtenir la convention complète des droits de garantie, des solutions et de la limitation de responsabilité.

De plus, la garantie ne couvre pas :

- les dommages ou problèmes causés par une utilisation incorrecte ou abusive, un accident, une altération ou un branchement électrique d'intensité ou de voltage tension inappropriée.
- les produits modifiés, ni ceux dont le scellé de garantie ou le numéro de série ont été endommagés.
- les produits dépourvus de garantie ou de numéro de série.
- les batteries ou autres consommables livrés avec ou compris dans l'équipement.

L'utilisateur final s'engage à utiliser ce produit conformément à sa destination initiale, sans y apporter une quelconque modification technique susceptible de porter atteinte aux droits des tiers. Les modifications apportées aux circuits électroniques, au logiciel ou au boîtier de ce produit doivent être expressément approuvées par ARCHOS, sous peine d'annulation de toutes les clauses de garantie. Dans le cadre de la garantie contractuelle de ses produits, Archos s'engage à assurer la disponibilité des pièces et composants essentiels à l'utilisation et au fonctionnement des produits pendant une période de deux ans à compter de leur première mise sur le marché au profit des consommateurs.

Mises en garde sur la batterie Lithium-ion !

Ce produit est équipé d'une batterie Lithium-ion. N'essayez pas de percer la batterie, de l'ouvrir ou bien de la démonter. Gardez le produit à l'abri de tout environnement humide et/ou corrosif. Gardez-le également à l'abri de toute source de chaleur (environnement à température élevée, exposition en plein soleil, récipient sous-pression ou four à micro-ondes). Le produit ne doit pas être exposé à une température supérieure à 60°C. En cas de fuite et de contact avec du liquide s'échappant de la batterie, rincez soigneusement à l'eau la zone exposée et consultez immédiatement un médecin. Le non-respect de ces recommandations risquerait de provoquer des fuites d'acide ou une surchauffe de la batterie, laquelle pourrait alors s'enflammer ou exploser et causer des dommages matériels et/ou corporels sévères. Adressez-vous uniquement à des personnes qualifiées pour réparer votre ARCHOS. En faisant appel à des personnes non qualifiées pour réparer votre produit, vous risquez de l'endommager et de voir sa garantie annulée.

Déclaration de conformité FCC

Cet appareil a été testé et déclaré conforme aux recommandations établies pour un appareil numérique de classe B comme stipulé à la section 15 des réglementations FCC. Ces recommandations sont imposées afin de garantir une protection raisonnable contre les interférences dans un environnement résidentiel. Cet appareil produit, utilise et peut émettre une énergie haute fréquence et, s'il n'est pas installé et utilisé conformément aux instructions, provoquer des interférences gênantes pour les communications radio. Des risques d'interférences ne peuvent toutefois pas être totalement exclus dans certaines installations. Dans le cas d'interférences gênantes pour la réception d'émissions radio ou télédiffusées (il suffit, pour le constater, d'allumer et d'éteindre l'appareil), l'utilisateur est invité à prendre l'une des mesures suivantes pour les éliminer :

- Reorienter et déplacer l'antenne réceptrice,
- Éloigner l'appareil du récepteur,
- Brancher le matériel sur une prise ou un circuit différents de ceux de l'appareil récepteur,
- Consulter un revendeur ou un technicien de radio ou télévision expérimenté.

Pour s'assurer de la totale conformité du produit en regard de la législation en vigueur, tout changement ou toute modification qui n'a pas été approuvée par le fabricant, peut déchoir les utilisateurs du droit d'utiliser cet appareil. (Exemple : utiliser uniquement des câbles blindés lorsque vous connectez l'appareil à un ordinateur ou un périphérique). Canada : - Utilisation soumise aux deux conditions suivantes : (1) Cet appareil ne doit pas provoquer d'interférences gênantes, (2) Cet appareil doit tolérer les interférences reçues, y compris celles susceptibles d'en perturber le fonctionnement.

Décharge électrostatique (ESD)

Le fonctionnement normal du produit peut être perturbé par une décharge électrostatique (ESD). Il vous suffira alors de réinitialiser le produit en l'éteignant avec l'interrupteur ON/OFF, puis redémarrez-le normalement. Vous pouvez également appuyer sur le bouton reset au dos du produit en utilisant un objet pointu tel qu'un trombone. Pendant un transfert de fichiers, veuillez manipuler l'appareil avec précaution et l'utiliser dans un environnement sans électricité statique.

Protection de l'audition

Ce produit respecte la réglementation en vigueur pour la limitation de la puissance sonore maximale. L'écoute à très haut volume avec un casque ou des écouteurs peut créer des dommages auditifs permanents. Même si vous êtes habitué à écouter de la musique à forte puissance, vous courez le risque d'endommager votre ouïe. Pour éviter toute altération, réduisez le volume d'écoute. Si vous éprouvez une sensation de bourdonnement, diminuez le volume ou cessez d'utiliser le produit.

Ce produit a été testé avec les écouteurs fournis avec votre appareil ARCHOS. Afin de préserver votre audition, il est conseillé d'utiliser uniquement les modèles de casques ou d'écouteurs suivants : les écouteurs fournis avec votre appareil ARCHOS, ou bien tout modèle de casque ou d'écouteurs respectant la réglementation en vigueur. D'autres modèles de casques ou d'écouteurs peuvent produire des niveaux sonores plus élevés.

Considérations en matière d'environnement

ARCHOS est particulièrement concerné par la protection de l'environnement. Afin de transcrire ce concept en actions tangibles, l'ARCHOS n'a pas manqué d'inclure, dans le cycle de production, une panoplie de méthodes propres à respecter l'environnement, et la santé humaine au consommateur et jusqu'à la fin de vie du produit. Les Piles : Lorsque votre produit contient un jeu de piles amovibles, il est vivement conseillé de disposer les piles usées dans un conteneur de recyclage prévu à cet effet.

Le Produit : Le pictogramme relatif au recyclage (conteneur avec une croix) indique que le produit tombe dans la catégorie des équipements électriques / électroniques. Cet équipement contenant des substances potentiellement dangereuses pour l'environnement et la santé humaine font l'objet d'un recyclage, par conséquent, il vous est demandé de ne pas jeter les appareils électroniques ARCHOS dans une poubelle classique sachant que les directives Européennes courantes recommandent que ces appareils soient collectés :

- Aux entrepôts du vendeur dès lors qu'il y a achat d'un matériel neuf identique.
- Aux Centres de recyclage créés dans votre zone d'habitation (Centres de recyclage des déchets, systèmes de tri des déchets, etc.)

En procédant de la sorte, vous participez activement à la réutilisation et au recyclage des équipements électriques et électroniques usagés, susceptibles d'avoir certains effets potentiels sur l'environnement et la santé humaine.

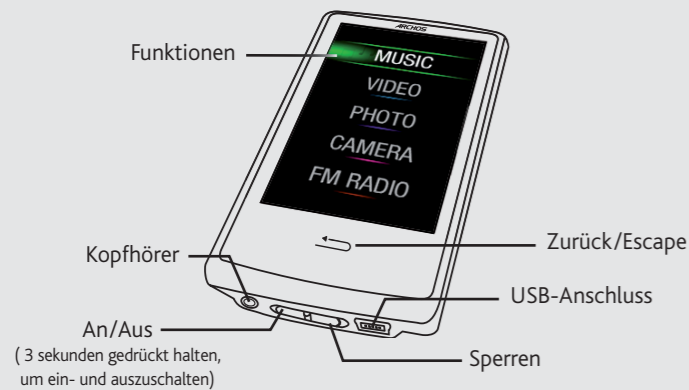
Avis sur les droits d'auteur

Copyright ARCHOS © 2010. Tous droits réservés.

Ce document ne peut être, dans son intégralité ou en partie, copié, photocopié, reproduit, traduit ou enregistré sur aucun support électronique ou informatique sans l'accord écrit préalable d'ARCHOS. Tous les noms de marques et de produits sont des marques déposées appartenant à leurs propriétaires respectifs. Les caractéristiques sont susceptibles d'être modifiées sans préavis. Les erreurs et omissions sont acceptées. Les images et illustrations peuvent ne pas toujours correspondre au contenu.

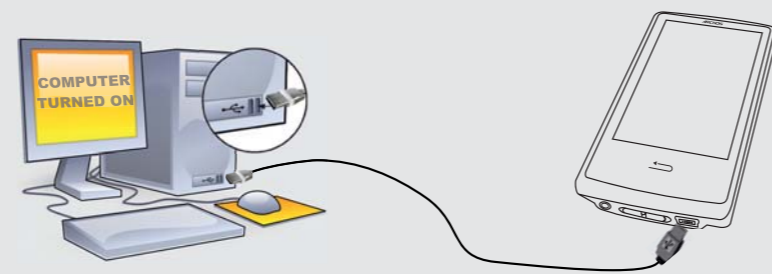
Annulation de garantie : jusqu'aux limites autorisées par la législation applicable, les démarches et garanties de non-violation des droits d'auteur ou autres droits de propriété intellectuelle résultant de l'utilisation du produit sous d'autres conditions que celles précitées ci-dessus, sont exclues par la présente.

ARCHOS 3cam vision



Um die Sprache Ihres Geräts zu ändern, wählen Sie dann **Einstellungen > Sprachauswahl** und anschließend die gewünschte Sprache aus. Der Hauptbildschirm hat zwei Ansichten. Streichen Sie mit dem Finger quer über das Display, um zwischen den zwei Hauptbildschirmen zu wechseln.

AUFLADEN UND ANSCHLUSS AN EINEN COMPUTER

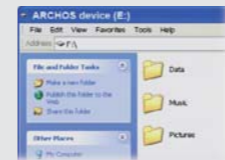


Aufladung: Wann auch immer Ihr ARCHOS mit einem Computer verbunden ist, wird er automatisch aufgeladen.

Anschluss: Wenn Sie das USB Kabel mit Ihrem Computer verbinden, wird der ARCHOS als eine externe Festplatte erkannt. Im Windows® Explorer wird es als ARCHOS angezeigt (z.B. E:). Für Mac® Computer wird der ARCHOS ebenfalls als externe Festplatte erkannt.

ÜBERTRAGEN VON DATEIEN AUF IHREN ARCHOS

Sie können Ihre Media-Dateien durch Kopieren/Einfügen in die jeweiligen Ordner auf Ihren ARCHOS entweder mit dem Windows® Explorer (oder mit dem Finder auf einem Macintosh®) übertragen oder indem Sie den Windows Media® Player verwenden. Der Button "Synchronisieren" im Windows Media® Player führt eine One-way Synchronisieren durch. Es werden Video-, Musik- und Foto-Dateien zu Ihrem ARCHOS hinzugefügt. Er wird Ihnen die Möglichkeit geben, dieselben Digitalmedien auf Ihrem ARCHOS zu speichern, wie Sie sie in Ihrer Bibliothek des Windows Media® Player haben.



Kopie/Einfügen mit dem Windows® Explorer



Synchronisieren mit dem Windows Media® Player 11

Starten Sie auf Ihrem Computer den Windows Media® Player. 1) Wählen Sie anschließend **Sync**. 2) Fügen Sie die Mediadateien, die Sie übertragen wollen in das Fenster rechts. 3) Klicken Sie auf dem Knopf **Start Sync**. Die ausgewählten Videos, Lieder oder Fotos werden direkt in den entsprechenden **Video, Music** oder **Pictures** Ordner des ARCHOS kopiert. Mehr Informationen erhalten Sie in der Hilfe-Datei des Windows Media® Players. Um podcasts abzuspielen, können Sie frei verfügbare Software aus dem Internet verwenden, wie beispielsweise das populäre Juice-Programm. Damit lassen sich Podcasts auf Ihren ARCHOS übertragen.

VIDEO-WIEDERGABE

Der Videobrowser zeigt eine Liste der Videodateien (und nur Videodateien), die in dem Ordner [Video] des ARCHOS gespeichert wurden. Tippen Sie auf das Display, um die Einstellungen zu verbergen oder anzuzeigen. Mit dem Icon oben rechts können Sie in den Vollbildmodus umschalten.

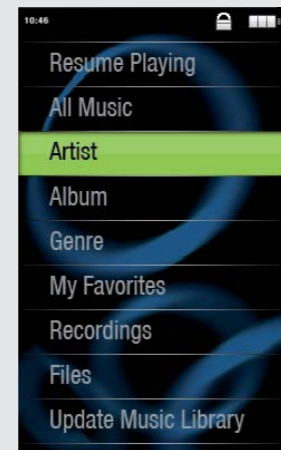
FM RADIO

Um das Radio verwenden zu können, müssen Sie die Kopfhörer anschließen, da diese als Antenne dienen. Sie können vom Radio direkt aufnehmen, indem Sie das Menü (unten rechts in dem Display) aufrufen.

FOTO-WIEDERGABE

Der Foto-Browser ermöglicht es Ihnen, die Fotos hintereinander als automatische Diashow anzusehen. Um das nächste oder vorherige Foto anzuschauen, fahren Sie mit Ihrem Finger nach links oder rechts über das Display. Tippen Sie auf das Display um die Steuerelemente zu verbergen oder zu zeigen. Drücken Sie das Play-Icon, um eine Diashow der Bilder in dem jeweiligen Ordner anzuschauen. Der Menüknopf unten rechts des Display's ermöglicht es Ihnen, die Anzeigedauer der Fotos anzupassen. Sie können eine Dia Show mit Hintergrundmusik starten indem sie das Icon unten links nutzen.

MUSIK- WIEDERGABE



Nach dem Öffnen des Musik-Browsers können Sie Ihre Musik durch Titel, Künstler, Album oder Genre auswählen (sofern die Musik-Dateien diese Information enthalten). Wenn ein Song keine Musik-Tags besitzt, dann finden Sie den Song in dem Ordner **<No artist>**, **<No album>**, usw.

Falls sich eine Lyrics-Datei (Textdatei oder .LRC) in dem gleichen Ordner befindet und den gleichen Namen des abgespielten Songs besitzt, wird der Inhalt der Lyrics-Datei mit angezeigt **[L]** > **Bildschirm-Display** > **Songtexte**. Der ARCHOS spielt keine DRM geschützte Musik-Dateien ab.

1. Lautstärken-Kontrolle
(Tippen Sie auf den Lautstärke-regler, um das gewünschte Level einzustellen)

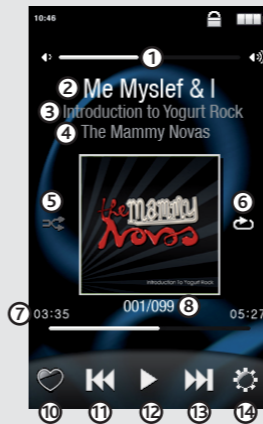
2. Songtitel

3. Albumname

4. Interpretenname

5. Zufallswiedergabe
(Tippen Sie auf dieses Icon um den Modus zu verändern: Normal oder Zufallswiedergabe)

6. Wiederholen
(Tippen Sie auf dieses Icon um den Modus zu verändern: Normal oder Wiederholen)



7. Abspielzeit
(um zu einer anderen Stelle des Liedes zu gelangen, tippen Sie auf die Fortschrittleiste)

8. Song Nr. der insgesamt verfügbaren Songs

9. Gesamtlänge des Liedes

10. Fügen Sie das aktuelle Lied den Favoriten hinzu.

11. Vorheriger Song (Kurz drücken) / **Schnellrücklauf** (halten)

12. Play/pause

13. Nächster Song (Kurz drücken) / **Schnellvorlauf** (halten)

14. Playback-Optionen

KAMERA



ANDERE FUNKTIONEN

WECHSELN DES HINTERGRUNDBILDES Der ARCHOS ermöglicht es Ihnen, eines der voreingestellten Bilder als Hintergrund zu benutzen (**Einstellungen > Bildschirm Einstellungen**). Um ein eigenes Hintergrundbild zu erstellen, können Sie mit dem Foto-Browser ein beliebiges Bild auswählen und unter Foto-Einstellungen zum aktuellen Hintergrundbild machen.

FM TRANSMITTER Der stromsparende FM-Transmitter erlaubt es Ihnen, Ihre Musik an eine nahe gelegenes Radio, beispielsweise Ihr Autoradio, zu senden. Sie können die Frequenz einstellen, indem Sie auf **Einstellungen > FM Transmitter/Sender** gehen. Stellen Sie Ihr Radio auf die gleiche Frequenz ein und Sie können die Musik dann hören, falls die Funktion eingeschaltet wurde (Sie können auch den FM-Transmitter aktivieren/deaktivieren von Musik-Player-Optionen). Während Sie den FM-Transmitter benutzen, sollten Sie Ihre Kopfhörer angeschlossen lassen, da dies die Übertragung deutlich verbessert.

EINSTELLUNGEN Hier finden Sie die Einstellungen des ARCHOS. Hier können Sie z. B. die automatische Abschaltzeit, die Bildschirmhelligkeit, Datum und Uhrzeit, oder die Sprache nach Ihren Bedürfnissen ändern.

Um lange Listen in Bibliotheken zu durchstöbern können sie mit dem Finger auf dem Bildschirm rauf und runter gleiten oder ein virtuelles Scroll-Rad nutzen (um dieses zu aktivieren wählen sie **Einstellungen > Scroll-Rad**).

FEHLERBESEITIGUNG

PROBLEM: Die Video- / Musik-Datei Datei, die ich auf den ARCHOS übertragen habe, wird nicht abgespielt oder wird falsch abgespielt.

LÖSUNG: Stellen Sie Sicher, dass das Datei Format wird unterstützt (siehe www.archos.com).

PROBLEM: Auf das Berühren des Displays reagiert das Gerät nicht.

LÖSUNG: Drücken Sie auf den EIN/AUS-Schalter um das Gerät auszuschalten. Sie können jedoch auch den Reset-Knopf auf der Rückseite drücken, indem Sie einen Gegenstand z.B. eine Büroklammer verwenden.

PROBLEM: Ich möchte mein Gerät über den PC laden und gleichzeitig dabei Musik hören.

LÖSUNG: Entfernen Sie softwareseitig Ihren ARCHOS sicher vom USB (auf Ihrem Computer: 'Sicher entfernen' Icon in der Ablageleiste neben der Uhr), lassen Sie Ihren ARCHOS jedoch über das USB Kabel angeschlossen, so dass er geladen werden kann. Nicht möglich mit Windows Vista® und Windows® 7.

PROBLEM: Ich habe neue Musik auf meinen ARCHOS aufgespielt, aber ich kann sie im Musik-Browser nicht finden.

LÖSUNG: Sie müssen Ihre Dateien in den Musik-Ordner des ARCHOS kopieren. Wenn ein Song keine Musik-Tags besitzt, dann finden Sie den Song in dem Ordner **<No artist>**, **<No album>**, usw. Wählen Sie **Update Musik Bibliothek** (unterster Menüpunkt der Liste) aus, dadurch wird die Musik-Bibliothek aktualisiert.

PROBLEM: Ich kann die Datei nicht wiederfinden, die ich gerade auf meinen ARCHOS kopiert habe.

LÖSUNG: Bitte beachten Sie, dass im Musik- oder Foto-Modus nicht alle Dateitypen angezeigt werden selbst wenn sie da sind. Um alle Datei zu sehen, benutzen Sie die Option **Dateien** im Browser.

REGISTRIEREN SIE IHR PRODUKT!

Nachdem Sie Ihr ARCHOS-Produkt ausgepackt haben, empfehlen wir Ihnen, es zu registrieren. Das hat Vorteile: Sie erhalten dadurch Zugang zu unserem technischen Support.

Auf unserer Website : Für häufig gestellte Fragen (FAQ) siehe www.archos.com/faq

Kontaktieren Sie unseren technischen Kundendienst : Sie erhalten unter www.archos.com/support Hilfe per E-Mail. Bitte registrieren Sie Ihr Produkt, bevor Sie Kontakt mit dem technischen Support aufnehmen.

WARNUNG

Um Feuer- und Schockgefahren zu verhindern, vermeiden Sie Nässe, Regen oder starken Dampf. Nutzen Sie das Gerät nur für Ihren persönlichen Gebrauch. Das Kopieren von CDs oder das Laden von Musik, Videos und Bild Dateien zum Verkauf oder anderen die Verwertung im geschäftlichen Sinne, ist oder kann gegen Urheberrechtsgesetze verstoßen. Urheberrechtlich geschütztes Material, Kunstwerke und/oder Präsentationen können eine Autorisierung erfordern um teilweise oder komplett aufgezeichnet werden zu können. Informieren Sie sich über anwendbares Recht in Ihrem Land bez. das Aufzeichnen und das Nutzen von diesen Materialien.

GARANTIE UND EINGESCHRÄNKTE PRODUKTHAFTUNG

Warranty and Limited Liability

Für dieses Produkt gibt der Hersteller dem Ersterwerber eine eingeschränkte Garantie. Damit entstehen dem Ersterwerber bei einem Produktfehler bestimmte Ansprüche gegenüber dem Hersteller. In Abhängigkeit von den Bestimmungen des Kaufvertrags kann die Garantie des Herstellers noch weiter eingeschränkt sein.

Im Allgemeinen und ausschließlich jeder Beschränkung ist der Hersteller nicht für Produktschäden auf Grund von Naturkatastrophen, Feuer, elektrostatischer Aufladung und Entladung, falschem Gebrauch, unsachgemäßer Behandlung oder Installation, unzulässiger Instandsetzung, Modifikationen oder Unfällen haftbar. Der Hersteller übernimmt keinerlei Haftung für den Verlust von Daten, die auf der internen Festplatte dieses Produkts gespeichert wurden.

DER HERSTELLER ÜBERNIMMT KEINERLEI HAFTUNG FÜR FOLGESCHÄDEN. DIES GILT AUCH DANN, WENN ER DARÜBER INFORMIERT WAR, DASS DERARTIGE SCHÄDEN ENTSTEHEN KÖNNEN.

Die Lizenzgeber von ARCHOS übernehmen keinerlei Haftung für die Eignung der Produkte, in denen die von ihnen in Lizenz vergebenen Verfahren implementiert sind. Die Lizenzgeber von ARCHOS übernehmen keinerlei Haftung für die Funktion der Produkte, in denen die von ihnen in Lizenz vergebenen Verfahren implementiert sind. Sämtliche Risiken in Bezug auf die Funktionsfähigkeit der Produkte, in denen die von ihnen in Lizenz vergebenen Verfahren implementiert sind, haben Sie zu tragen. Der vorstehende Haftungsausschluss ist unter Umständen in bestimmten Ländern unzulässig. Insofern ist der vorstehende Haftungsausschluss auf bestimmte Anwender möglicherweise nicht anwendbar.

Die Lizenzgeber von ARCHOS und ihre gesetzlichen Vertreter sowie ihre Mitarbeiter übernehmen keinerlei Haftung für unmittelbare Schäden aller Art auf Grund der Unmöglichkeit, die lizenzierten Materialien zu nutzen. Dies gilt auch dann, wenn die Lizenzgeber von ARCHOS darüber informiert waren, dass derartige Schäden entstehen können. Insofern als der Haftungsausschluss für unmittelbare Schäden und Folgeschäden in bestimmten Ländern unzulässig ist, ist der vorstehende Haftungsausschluss auf bestimmte Anwender möglicherweise nicht anwendbar.

Vollständige Informationen über Garantie und Haftungsausschluss erhalten Sie von Ihrem Händler.

Die Garantieverpflichtung des Herstellers erlischt in folgenden Fällen:

1. Bei Schäden auf Grund von falschem Gebrauch, Modifikationen, falscher Versorgungsspannung oder falscher Netzfrequenz.
2. Wenn das Garantiesiegel oder das Seriennummerschild beschädigt ist.
3. Wenn das Garantiesiegel oder das Seriennummerschild fehlt.
4. Für Batterien und andere Verbrauchsgegenstände, die im oder mit dem Gerät geliefert wurden.

Der Nutzer verpflichtet sich, dieses Produkt ausschließlich gemäß der Bestimmung desselben zu verwenden, ohne jegliche technische Modifikation zu verursachen, die die Rechte Dritter verletzen könnte. Änderungen an der Elektronik, an der Software oder am Gehäuse dieses Produktes sind ausdrücklich durch ARCHOS zu genehmigen, andernfalls erlöschen sämtliche Gewährleistungsklauseln.

Als Bestandteil der vertraglichen Vereinbarung verpflichtet sich Archos, die Verfügbarkeit von Ersatzteilen und Komponenten sicherzustellen, die für die Benutzung und die Reparatur notwendig sind. Diese Verfügbarkeit wird für eine Frist von zwei Jahren nach dem offiziellen Verkaufsstart an Endkunden garantiert.

Warnhinweis: Lithium-Ionen-Akku

Dieses Produkt ist mit einem Lithium-Ionen-Akku ausgestattet. Beschädigen, öffnen oder zerlegen Sie ihn nicht und nutzen Sie ihn nicht in einer feuchten und/oder korrodierenden Umgebung. Bewahren Sie Ihr Produkt nicht in der Nähe von Hitzequellen, in direkter Sonneneinstrahlung, an Orten mit hoher Temperatur oder hohem Druck oder in einem Mikrowellengerät auf und setzen Sie es an solchen Orten nicht ein. Setzen Sie das Produkt keinen Temperaturen über 60 °C (140 °F) aus. Falls der Akku ausläuft und sie mit der auslaufenden Flüssigkeit in Kontakt kommen, spülen Sie sich gründlich mit Wasser ab und suchen Sie umgehend medizinische Hilfe auf. Die Nichtbeachtung dieser Anweisungen kann dazu führen, dass der Lithium-Ionen-Akku Säure verliert, sich erhitzt, explodiert oder entzündet und Verletzungen und/oder Schäden verursacht.

Elektrostatische Ladungen

Die normale Funktion des Players kann durch ESD beeinträchtigt werden, in diesem Falle schalten Sie den Player aus und wieder ein. Sie können jedoch auch den Reset-Knopf auf der Rückseite drücken, indem Sie einen Gegenstand z.B. eine Büroklammer verwenden. Während der Datenträgertragung, bitte mit der notwendigen Sorgfalt und in einer antistatischen Umgebung durchführen.

Gefahr von Gehörschäden

Dieses Produkt erfüllt die geltenden Vorschriften für die Beschränkung der Ausgabelautstärke von Audio-Unterhaltungsgeräten auf ein sicheres Maß. Vermeiden Sie das Musikhören mit Kopfhörern/Ohrhörern bei hoher Lautstärke (Gefahr von bleibenden Gehörschäden). Selbst bei scheinbarer Gewöhnung an hohe Lautstärke besteht ein latentes Risiko von Gehörschäden. Verringern Sie die Lautstärke an Ihrem Musikgerät auf ein vernünftiges Maß, um bleibende Gehörschäden zu vermeiden. Bei Auftreten von Ohrgeräuschen (Dröhnen) die Lautstärke verringern oder das Gerät ausschalten. Dieses Gerät wurde mit den von ARCHOS mitgelieferten Kopfhörern getestet. Um Ihr Gehör zu erhalten, empfehlen wir nur die mitgelieferten Kopfhörer oder Kopfhörer welche die Bestimmungen einhalten zu verwenden. Andere Kopfhörer erzeugen unter Umständen eine höhere Lautstärke.

Rücksicht auf unsere Umwelt

Umweltschutz ist ein wichtiger Gedanke bei ARCHOS. Um diese Gedanken auch die Tat umsetzen zu können, hat ARCHOS ganz bewusst eine Reihe von Methoden entwickelt, die den Schutz unserer Umwelt in den gesamten Produktbereich einbeziehen, von der Herstellung über die Verwendung bei unseren Kunden bis hin zur Entsorgung. Batterie: Enthält Ihr Produkt ein abnehmbares Batteriepack, dann sollten Sie es ausschließlich in den für gebrauchte Batterien vorgesehenen Entsorgungs- und Sammelstellen entsorgen. Das Produkt: Das durchgekreuzte Mülltonnen-Symbol auf Ihrem Produkt zeigt an, dass es in die Kategorie elektrische/elektronische Geräte gehört. Diese Geräte enthält Substanzen, die möglicherweise gefährlich für die Umwelt oder die Gesundheit sind und daher gesondert entsorgt werden müssen. Sie sollten deshalb ARCHOS-Produkte nicht mit dem normalen Hausmüll entsorgen. Desweiteren verlangen die entsprechenden europäischen Verordnungen die Rücknahme dieses Geräts:

- in den Verkaufsstellen, falls ein ähnliches elektronisches Produkt erneut erworben wird.
- in örtlich eingerichteten Entsorgungsbereichen (Entsorgungs-Center, Müllsortier-System etc.).

Ihre Mithilfe und aktive Teilnahme an der Wiederverwendung und Wiedernutzbarmachung entsorgter elektronischer und elektrischer Geräte hat positive Auswirkungen auf die gesamte Umwelt und die Gesundheit aller Mitbürger.

Copyright-Vermerk

Copyright ARCHOS © 2010. Alle Rechte vorbehalten. Dieses Dokument darf ohne vorherige schriftliche Genehmigung durch ARCHOS weder im Ganzen noch teilweise in irgendeiner Form reproduziert, in eine andere natürliche Sprache übersetzt oder elektronisch gespeichert werden. Alle Marken sind das Eigentum der jeweiligen Markeninhaber. Änderungen der technischen Daten sind ohne Vorankündigung vorbehalten. ARCHOS Technology übernimmt keine Haftung für unter Umständen in diesem Dokument enthaltene Fehler und/oder Auslassungen. Eine hundertprozentige Übereinstimmung der Abbildungen mit den tatsächlichen Produkten kann nicht garantiert werden.

Haftungsausschluss: Soweit gesetzlich zulässig, übernimmt der Hersteller keinerlei Haftung für Urheberrechtsverletzungen, die aus dem Gebrauch dieses Produkts unter anderen als den vorstehend beschriebenen Bedingungen resultieren können.