

# ARCHOS

## clipper

EN FR DE

1 Headphone/USB jack  
Prise casque / USB  
Kopfhörer/USB-Buchse

2 Red LED indicator: Blinks fast when music playing and blinks slow when music paused.

Témoin lumineux rouge : clignote rapidement en lecture, lentement en pause.

Rote LED-Anzeige: Blinkt schnell wenn die Musik abgespielt wird und blinkt langsam wenn die Musik auf Pause steht.

Next Song: press once; Fast Forward: hold down;

3 Jump to next folder: when in paused mode  
Morceau suivant : appui court. Avance rapide: maintenir appuyé; Passer au dossier suivant : quand la lecture est en pause.

Nächster Song: Drücken Sie einmal, den Schnellvorlauf: Schnellvorlauf gedrückt halten, Bringen Sie zum nächsten Ordner: wenn sie im Pause Modus sind.

4 Previous Song: press once; Fast Reverse: hold down; Jump back one folder: when in paused mode

Morceau précédent : appui court ; Retour rapide : maintenir appuyé ; Passer au dossier précédent : quand la lecture est en pause.

Vorheriger Song: Drücken Sie einmal den Schnellrücklauf, Schnellrücklauf gedrückt halten, Bringen Sie zum vorherigen Ordner, wenn Sie im Pause Modus sind.

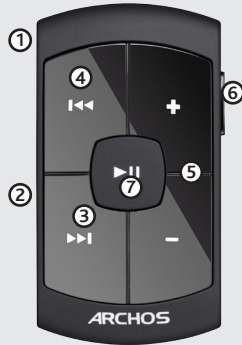
5 Volume +/-  
Volume +/-  
Lautstärke +/-

6 Lock button  
Verrouillage  
Tastensperre

7 Play Button:  
Long hold to turn on/off  
Press to play/pause  
Hold 2 seconds for normal/shuffle mode

Bouton de lecture :  
Appui long pour allumer ou éteindre  
Appuyez pour lire / mettre en pause  
Maintenez appuyé 2 secondes pour passer en mode normal / aléatoire

Play-Button:  
Lange gedrückt halten, um an/aus zu schalten  
Drücken Sie Play/Pause  
2 Sekunden halten für Normalen/Shuffle-Modus (Zufallswiedergabe)



CAUTION! Use the specialized USB/headphone cable ONLY with the ARCHOS clipper. It could damage other devices.  
ATTENTION ! N'utilisez le câble spécifique qu'avec l'ARCHOS Clipper. Il pourrait endommager d'autres produits.  
ACHTUNG! Verwenden Sie das USB/Kopfhörer-Kabel NUR mit dem ARCHOS Clipper. Es könnte andere Geräte beschädigen.

## CHARGING & CONNECTING TO A COMPUTER CHARGER ET CONNECTER À UN ORDINATEUR AUFLADEN & ANSCHLUSS MIT EINEM COMPUTER



CONNECTING/CHARGING: When you connect the USB cable to your computer, the ARCHOS will connect as an external hard drive, for example Clipper (E:), and start to charge its battery. The red LED indicator will blink while the battery charges and then remain solid once the Clipper is fully charged.

DISCONNECTING: Once all your file transfers are finished, click on the 'safely remove' icon in the system tray, next to the clock. If you get a message saying that the device cannot be removed, close any computer program that may still be using data on your device, such as media players or Windows® Explorer.

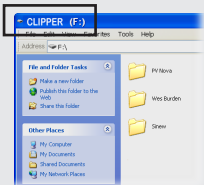
CHARGER / CONNECTER : lorsque vous connectez le câble USB à un ordinateur, l'ARCHOS se connecte en tant que disque dur externe, Clipper (E:) par exemple, et commence à recharger sa batterie. Le voyant lumineux rouge clignote pendant la charge et reste fixe lorsque la batterie est pleinement chargée.

DÉCONNECTER : Une fois que tous les transferts de fichiers sont terminés, cliquez sur l'icône de retrait du périphérique en toute sécurité dans la barre des tâches, à côté de l'horloge. Si un message vous indique que le produit ne peut être retiré, fermez Windows Media® Player et tout autre programme susceptible d'utiliser l'ARCHOS.

ANSCHLUSS/AUFLADEN: Wenn Sie das USB-Kabel mit Ihrem Computer verbinden, wird der ARCHOS als eine Externe Festplatte erkannt, zum Beispiel Clipper (E:) und fängt an den Akku zu laden. Die rote LED-Anzeige blinkt, während die Batterie lädt und blinkt nicht mehr wenn der Clipper voll aufgeladen ist.

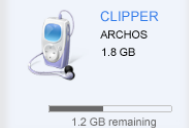
ENTFERNEN: Sobald alle Ihre Dateiübertragungen beendet werden, klicken Sie auf das, 'Sicher Entfernen' Icon in der Systemleiste neben der Uhr. Wenn Sie eine Nachricht bekommen, die Ihnen sagt, dass das Gerät nicht entfernt werden kann, schließen Sie jedes Computerprogramm das noch Daten auf Ihrem Gerät, wie Mediaspieler oder Windows® Explorer verwenden kann.

## PUTTING MUSIC ONTO YOUR ARCHOS METTRE DE LA MUSIQUE SUR VOTRE ARCHOS MUSIK AUF IHREN ARCHOS ÜBERTRAGEN



COPY/PASTE WITH  
WINDOWS® EXPLORER

Synchronize



SYNCHRONIZE WITH  
WINDOWS MEDIA® PLAYER 11

You can transfer your music files to the ARCHOS either by copy/pasting them into the Clipper using Windows® Explorer (or the Finder on a Mac), or by using Windows Media® Player. The Synchronize button in Windows Media® Player is a one way 'sync' button. It will give you the possibility to have the same music on your ARCHOS as you have in your Windows Media® Player library. On your computer, start Windows Media® Player. 1) Select the Sync tab. 2) Drag the music files or albums you want to transfer into the sync area in the panel on the right. 3) Click on the Start Sync button. The selected songs will be copied directly into the ARCHOS. See your Windows Media® Player help instructions for more information.

Vous pouvez transférer de la musique sur votre ARCHOS soit en effectuant un copier/coller avec l'explorateur de fichiers Windows®, soit en utilisant Windows Media® Player. Sur votre ordinateur, démarrez Windows Media® Player. 1) Sélectionnez l'onglet de synchronisation. 2) Glissez les fichiers que vous souhaitez transférer dans la zone de synchronisation dans le panneau droit. 3) Cliquez sur le bouton de synchronisation. Les fichiers sélectionnés seront copiés directement dans les sous-dossiers de l'ARCHOS correspondants. Consultez l'aide de Windows Media® Player pour plus d'informations.

Sie können Ihre Musik-Dateien auf Ihren ARCHOS entweder durch Kopie/Past übertragen indem Sie den Clipper Windows® Explorer verwenden (oder den Finder auf einem Mac) oder indem Sie Windows Media® Player verwenden. Der Button " Synchronisieren " im Windows Media® Player ist ein One-Way "Sync"-Button. Es wird Ihnen ermöglichen, dieselbe Musik auf Ihrem ARCHOS zu haben, wie Sie sie in Ihrer Bibliothek der Windows Media® Player haben. Starten Sie auf Ihrem Computer Windows Media® Player. Wählen Sie 1) Synchronisieren aus 2) Ziehen Sie die Musik-Dateien oder Alben, die Sie ins synchronisierte Gebiet übertragen wollen rechts in der Tafel. 3) Klicken Sie auf den Start Sync-Button. Die ausgewählten Lieder werden direkt in den ARCHOS kopiert. Um mehr Hilfsinstruktionen zu erhalten, schauen Sie im

## TROUBLESHOOTING

PROBLEM : No music plays when I press the play button.

SOLUTION :

- Verify that the device is on. The red LED indicator on the left side should be on.
- Check that the volume is turned up on the device (+ button) and that the volume control on your earphones (if they have one) is turned up.
- Make sure the lock switch on the right side is in the Up (unlocked) position.
- Open up Windows Explorer with the device connected and make sure that your music files are of the type WMA or MP3 (example: Songname.mp3 or Songname.wma).
- Reset the device by using a paperclip to press the reset button on the back. Start up again and use as normal.

PROBLEM : The Clipper won't turn on.

SOLUTION : If the red LED on the left side does not turn on when you press and hold the center Play/Pause button for 3 seconds, then the device should be charged. Do this by plugging it into the computer using the short USB cable. The LED will blink while the device charges. Make sure your computer is on.

## RÉSOLUTION DE PROBLÈMES

PROBLÈME : Aucune musique ne joue quand j'appuie sur le bouton « Lecture »

SOLUTION :

- Vérifiez que le produit est allumé. Le voyant rouge doit en témoigner.
- Vérifiez que le volume est suffisamment élevé sur l'appareil (bouton +) ainsi que sur vos écouteurs (s'ils disposent d'un bouton de volume).
- Assurez-vous que le bouton de verrouillage est en position « déverrouillé ».
- Ouvrez l'explorateur de fichiers Windows® avec le produit connecté et vérifiez que les formats de fichiers transférés sont de type MP3 ou WMA (exemple Chanson.mp3 ou Chanson.wma).
- Appuyez sur le bouton reset avec la pointe d'un trombone. Redémarrez ensuite le produit.

PROBLÈME : L'ARCHOS Clipper ne s'allume pas.

SOLUTION : si le voyant lumineux rouge ne s'allume pas lorsque vous appuyez pendant 3 secondes sur le bouton Lecture / Pause, alors le produit doit être rechargé. Connectez le produit à un ordinateur allumé à l'aide du petit câble USB fourni dans la boîte. Le voyant clignote quand le produit est en charge.

## FEHLERBESEITIGUNG

PROBLEM: Wenn ich den Play-Button betätige wird die Musik nicht abgespielt.

LÖSUNG:

- Prüfen Sie ob das Gerät an ist. Die rote LED-Anzeige auf der linken Seite sollte an sein.
- Überprüfen Sie die Lautstärke des Gerätes (+ Button) und das die Volumen-Regulierung an Ihren Kopfhörern (wenn sie welche haben) aufgedreht ist.
- Stellen Sie sicher, dass das Schloß rechts in der (unverschlossenen) Position ist.
- Öffnen Sie den Windows Explorer in Verbindung mit dem Gerät und stellen Sie sicher, dass Ihre Musik-Dateien vom Typ WMA oder MP3 sind (Beispiel: Songname.mp3 oder Songname.wma).
- Sie können jedoch auch den Reset-Knopf auf der Rückseite drücken, indem Sie einen Gegenstand z.B. eine Büroklammer verwenden.

PROBLEM: Der Clipper fährt nicht hoch.

LÖSUNG: Wenn die rote LED-Anzeige auf der linken Seite nicht leuchtet drücken und halten Sie den Play/Pause Button für 3 Sekunden gedrückt, dann sollte das Gerät geladen werden. Verwenden Sie das kurze USB-Kabel um es mit dem Computer verbinden. Die LED-Anzeige wird blinken, während das Gerät lädt. Stellen Sie sicher, dass Ihr Computer an ist.



## REGISTER YOUR PRODUCT!

Once you unpack your ARCHOS product, we recommend that you take a few minutes to register it. This will allow you to get access to our technical support. **On our Website:** See the Frequently Asked Questions section on [www.archos.com/faq](http://www.archos.com/faq)  
**Technical Support Team:** Visit [www.archos.com/support](http://www.archos.com/support) for e-mail support. U.S. & Canada: Call 877-300-8879 Europe: please register your product before contacting Technical Support.

## WARNING

To prevent fire or shock hazard, do not expose the unit to rain or moisture. Use of this product is for personal use only. Copying CDs or loading music, video, or picture files for sale or other business purposes is or may be a violation of copyright law. Copyrighted materials, works of art, and/or presentations may require authorization to be fully or partially recorded. Please be aware of all such applicable laws concerning the recording and use of such for your country and jurisdiction. For driving safety, only a passenger should operate the device when the car is in motion and not the driver. Laws governing the usage of electronic device by the driver may be applicable in your jurisdiction and/or country.

## LEGAL AND SAFETY INFORMATION

### Warranty and Limited Liability

This product is sold with a limited warranty and specific remedies are available to the original purchaser in the event the product fails to conform to the limited warranty. Manufacturer's liability may be further limited in accordance with its sales contract. In general, and in an non-limited manner, the manufacturer shall not be responsible for product damages caused by natural disasters, fire, static discharge, misuse, abuse, neglect, improper handling or installation, unauthorized repair, alteration or accident. In no event shall the manufacturer be liable for loss of data stored on disk media.

MANUFACTURER SHALL NOT BE LIABLE FOR ANY SPECIAL, INCIDENTAL OR CONSEQUENTIAL DAMAGES. EVEN IF INFORMED OF THE POSSIBILITY THEREOF IN ADVANCE.

ARCHOS licensor(s) makes no warranties, express or implied, including, without limitation, the implied warranties of merchantability and fitness for a particular purpose, regarding the licensed materials. ARCHOS' licensor(s) does not warrant, guarantee or make any representations regarding the use or the results of the use of the licensed materials in terms of its correctness, accuracy, reliability, correctness or otherwise. The entire risk as to the results and performance of the licensed materials is assumed by you. The exclusion of implied warranties is not permitted by some jurisdictions. The above exclusion may not apply to you.

In no event will ARCHOS' licensor(s), and their directors, officers, employees or agents (collectively ARCHOS' licensor) be liable to you for any consequential, incidental or indirect damages (including damages for loss of business profits, business interruption, loss of business information, and the like) arising out of the use of "inability" to use the licensed materials even if ARCHOS' licensor has been advised of the possibility of such damages. Because some jurisdiction do not allow the exclusion or limitation of liability for consequential or incidental damages, the above limitations may not apply to you. Please see your sales contract for a complete statement of warranty rights, remedies and limitation of liability.

Furthermore, warranty does not apply to:

1. Damages or problems resulting from misuse, abuse, accident, alteration or incorrect electrical current or voltage
2. Any product tampered-with or damaged warranty seal or serial number label.
3. Any product without a warranty or serial number label.
4. Batteries and any consumable items delivered with or in the equipment.

The end user is required to use this product only in conformity with its original purpose and is strictly forbidden to make any technical modifications that could potentially impinge on the rights of third parties. Any modification to the hardware, software, or physical enclosure of the product must be approved in writing by ARCHOS. Non approved modified products are subject to the withdrawal of any or all guaranty clauses. As part of the contractual agreement of its products, ARCHOS is committed to ensure the availability of parts and components that are essential to the use and proper working conditions of its products. This availability will be guaranteed for a period of two years, as of the first retail release for those customers.

### Lithium-Ion Battery Caution

This product is equipped with a Lithium-Ion battery. Do not pierce, open, disassemble it, or use it in a humid and/or corrosive environment. Do not put, store or leave your product in or near sources of heat, in direct strong sunlight, in a high temperature location, in a pressurized container or in a microwave oven. Do not expose it to temperatures over 60 °C (140 F). If the battery leaks and you come into contact with the leaked fluids, rinse thoroughly with water and seek medical attention immediately. Failure to follow these instructions could cause the Lithium-Ion battery to leak acid, become hot, explode or ignite and cause injury and/or damage. Only ARCHOS certified technicians are qualified to repair your ARCHOS device. In calling upon non qualified persons to repair your ARCHOS product, you run the risk of damaging your device and voiding your guaranty. To prevent risks of electrical shock, this unit must only be opened by qualified service personnel.

### FCC Compliance Statement

This equipment has been tested and found to comply with limits for a Class B digital device, pursuant to Part 15 of the FCC Rules. These limits are designed to provide reasonable protection against harmful interference in a residential installation. This equipment generates, uses and can radiate radio frequency energy and, if not installed and used in accordance with instructions, may cause harmful interference to radio communications. However, there is no guarantee that interference will not occur in a particular installation. If this equipment does cause harmful interference to radio or television reception, which can be determined by turning the equipment off and on, the user is encouraged to try to correct the interference by one or more of the following measures:

- Reorient or relocate the receiving antenna.
- Increase the separation between the equipment and receiver.
- Connect the equipment into an outlet on a circuit different from that to which the receiver is connected.
- Consult the dealer or an experienced radio/TV technician for help.

To assure continued compliance, any changes or modifications not expressly approved by the party responsible for compliance could void the user's authority to operate this equipment. (Example - use only shielded interface cables when connecting to computer or peripheral devices).

USA - This device complies with Part 15 of the FCC Rules. Operation is subject to the following two conditions: (1) this device may not cause harmful interference, and (2) this device must accept any interference received, including interference that may cause undesired operation. FCC Radiation Exposure Statement: This equipment complies with FCC RF radiation exposure limits set forth for an uncontrolled environment. This transmitter must not be co-located or operating in conjunction with any other antenna or transmitter. Canada - Operation is subject to the following two conditions: (1) this device may not cause interference, and (2) this device must accept any interference, including interference that may cause undesired operation of the device.

### Electrostatic Discharge (ESD)

Normal functioning of the product may be disturbed by ESD. If so, simply shut off the device with the On/Off switch and restart as normal. During file transmission, please handle with care and operate in a static-free environment.

### Avoiding Hearing Damage

This product respects the current regulations for limiting the output volume of consumer audio devices to a safe level. By listening to your device with headphones or earbuds at high volumes, you run the risk of permanent damage to your ears. Even if you get used to listening at high volumes and it seems normal to you, you still risk the possibility of damaging your hearing. Reduce the volume of your device to a reasonable level to avoid permanent hearing damage. If you hear ringing in your ears, reduce the volume or shut off your device. This device has been tested with the ARCHOS supplied earphones. In order to preserve your hearing, it is advised that you use only the following headphone models: the earphones supplied with your ARCHOS device, or any other headphones that respect the current regulations. Other types of headphones may produce higher volume levels.

### Environmental Considerations

Protection of the environment is an important concern to ARCHOS. In order to put this concern into tangible actions, ARCHOS has consciously included a set of methods that favor a respect for the environment into the entire cycle of its products; from fabrication to consumer usage, to final disposal. Batteries: If your product contains a detachable battery pack, you should only dispose of it in a designated collection point for used batteries. The Product: The crossed-out garbage can symbol on your product signifies that it falls into the category of electric/electronic equipment. Products of this type contain substances that are potentially dangerous to the environment and to human health.

Therefore, you should not dispose of the ARCHOS electronic device in a regular trash. As such, the current European directives ask that this device be collected:

- At places of distribution in the case of a purchase of a similar electronic product.

- At locally created disposal areas (waste disposal centers, sorted trash system, etc.)

By doing this, you are actively participating in the reuse and recycling of disposed electronic and electric equipment that could have potential effects on the environment and human health.

### Copyright Notice

Copyright ARCHOS © 2009. All rights reserved.

This document may not, in whole or part, be copied, photocopied, reproduced, translated or reduced to any electronic medium or machine-readable form without prior consent, in writing, from ARCHOS. All brands and products names are registered trademarks and the property of their respective owners. Specifications are subject to change without notification. Errors and omissions accepted. Images and illustrations may not always match contents.

**Disclaimer of warranty** to the extent allowed by applicable law, representations and warranties of non-infringement of copyrights or other intellectual property rights resulting from the use of the product under conditions other than as here above specified, are hereby excluded.

## ENREGISTREZ VOTRE PRODUIT !

Une fois votre produit ARCHOS déballé, nous vous recommandons de prendre quelques minutes pour l'enregistrer. Vous bénéficierez ainsi des avantages tels que l'accès à l'assistance technique. Sur notre site Web : Consultez la Foire Aux Questions (FAQ) sur [www.archos.com/faq](http://www.archos.com/faq)  
**Contactez notre équipe d'assistance technique :** Allez sur [www.archos.com/support](http://www.archos.com/support) pour une assistance par e-mail. *Etats-Unis & Canada : Appeler le 877-300-8879 (appel gratuit) Europe : veuillez enregistrer votre produit avant de contacter notre équipe d'assistance technique*

## MISE EN GARDE

Pour éviter tout risque d'incendie ou d'électrocution, n'exposez jamais l'unité à la pluie ni à l'humidité. Ce produit est strictement destiné à un usage privé. La copie de CD ou le téléchargement de morceaux de musique, de vidéos ou de fichiers image pour la vente ou d'autres fins commerciales peut être une violation de la loi protégeant les droits d'auteur. Pour enregistrer ou copier, de manière intégrale ou partielle, des documents, œuvres d'art et représentations protégés par des droits d'auteur, une autorisation préalable peut être obligatoire. Veuillez examiner en détail le droit applicable en matière d'enregistrement et d'utilisation de tels contenus dans votre pays et juridiction.

## MENTIONS LÉGALES ET CONSIGNES DE SÉCURITÉ

### GARANTIE ET RESPONSABILITÉ LIMITÉE

Ce produit est vendu avec une garantie limitée et des solutions spécifiques sont mises à disposition de l'acheteur initial au cas où le produit ne serait pas conforme à cette même garantie limitée. La responsabilité du fabricant peut être davantage limitée en accord avec le contrat de vente consenti. En règle générale, et de manière non limitative, le fabricant ne peut être tenu responsable des dégâts causés au produit par des catastrophes naturelles, incendies, décharges électrostatiques, utilisations incorrectes ou abusives, négligences, manipulations ou installations incorrectes, réparations non autorisées, altérations ou accidents. En aucun cas, le fabricant ne peut être responsable de la perte de données stockées sur le disque.

LE FABRICANT N'EST PAS RESPONSABLE DES DOMMAGES EXCEPTIONNELS, ACCIDENTELS OU INDIRECTS MEME S'IL A ÉTÉ INFORMÉ DE CETTE ÉVENTUALITÉ À L'AVANCE.

Le cédant (la société ARCHOS) n'accorde aucune garantie concernant les appareils sous licence, que celle-ci soit expresse ou tacite, y compris, mais sans aucune limitation, les garanties implicites de qualité marchande et d'aptitude pour atteindre un but particulier. Le cédant n'offre aucune garantie ni ne fait aucune démarche quant à l'utilisation ou aux conséquences de l'utilisation des appareils sous licence en matière d'exactitude, précision, fiabilité ou autre. En outre, en tant que cessionnaire vous assumez tout risque relatif aux résultats et performances de l'appareil sous licence. L'exclusion de garanties tacites n'est pas permise par certaines juridictions. Il est donc possible que l'exclusion mentionnée ci-dessus ne vous soit pas applicable. En aucun cas, le cédant et ses directeurs, cadres, employés ou agents (collectivement dénommés cédant ARCHOS) ne peuvent être tenus responsables pour des dommages consécutifs, accidentels ou indirects (y compris, sans que la liste soit exhaustive, des dommages provenant de la perte de bénéfices commerciaux, d'une interruption de l'activité commerciale, de la perte d'informations professionnelles) découlant de l'utilisation, ou de l'incapacité à utiliser les appareils sous licence même si le cédant a été informé de cette éventualité. Étant donné que certaines juridictions ne reconnaissent pas l'exclusion ou la limitation de responsabilité quant aux dommages indirects ou accidentels, il est donc possible que les limitations stipulées ci-dessus ne vous soient pas applicables. Veuillez consulter votre contrat de vente pour obtenir la convention complète des droits de garantie, des solutions et de la limitation de responsabilité.

De plus, la garantie ne couvre pas :

1. les dommages ou problèmes causés par une utilisation incorrecte ou abusive, un accident, une altération ou un branchement électrique d'intensité ou de voltage tension inappropriée.
2. les produits modifiés, ni ceux dont le scelle de garantie ou le numéro de série ont été endommagés.
3. les produits dépourvus de garantie ou de numéro de série.
4. les batteries ou autres consommables livrés avec ou compris dans l'équipement.

L'utilisateur final s'engage à utiliser ce produit conformément à sa destination initiale, sans y apporter une quelconque modification technique susceptible de porter atteinte aux droits des tiers. Les modifications apportées aux circuits électroniques, au logiciel ou au boîtier de ce produit doivent être expressément approuvées par ARCHOS, sous peine d'annulation de toutes les clauses de garantie. Dans le cadre de la garantie contractuelle de ses produits, ARCHOS s'engage à assurer la disponibilité des pièces et composants essentiels à l'utilisation et au fonctionnement des produits pendant une période de deux ans à compter de leur première mise sur le marché au profit des consommateurs.

### Mises en garde sur la batterie Lithium-Ion

Ce produit est équipé d'une batterie Lithium-Ion. N'essayez pas de percer la batterie, de l'ouvrir ou bien de la démonter. Gardez le produit à l'abri de tout environnement humide et/ou corrosif. Gardez-le également à l'abri de toute source de chaleur (environnement à température élevée, exposition en plein soleil, récipient sous pression ou four à micro-ondes). Le produit ne doit pas être exposé à une température supérieure à 60°C.

En cas de fuite et de contact avec du liquide s'échappant de la batterie, rincez soigneusement à l'eau la zone exposée et consultez immédiatement un médecin non-résident de ces recommandations risquerait de provoquer des fuites d'acide ou une surchauffe de la batterie, laquelle pourrait alors s'enflammer ou exploser et causer des dommages matériels et/ou corporels sévères. Adressez-vous uniquement à des personnes qualifiées pour réparer votre ARCHOS. En faisant appel à des personnes non qualifiées pour réparer votre produit, vous risquez de l'endommager et de voir sa garantie annulée.

### Conformité du Produit

Pour s'assurer de la totale conformité du produit en regard de la législation en vigueur, tout changement ou toute modification qui n'a pas été approuvée par le fabricant, peut déchoir les utilisateurs du droit d'utiliser cet appareil. (Exemple : utilisez uniquement des câbles blindés lorsque vous connectez l'appareil à un ordinateur ou un périphérique). Canada - Utilisation soumise aux deux conditions suivantes : (1) Cet appareil ne doit pas provoquer d'interférences gênantes, (2) Cet appareil doit tolérer les interférences reçues, y compris celles susceptibles d'en perturber le fonctionnement.

### Décharge électrostatique (ESD)

Le fonctionnement normal du produit peut être perturbé par une décharge électrostatique (ESD). Il vous suffira alors de réinitialiser le produit en l'éteignant avec l'interrupteur ON/OFF, puis redémarrer le normalment. Pendant un transfert de fichiers, veuillez manipuler l'appareil avec précaution et l'utiliser dans un environnement sans électricité statique.

### Protection de l'audition

Ce produit respecte la réglementation en vigueur pour la limitation de la puissance sonore maximale. L'écoute à très haut volume avec un casque ou des écouteurs peut créer des dommages auditifs permanents. Même si vous êtes habitué à écouter de la musique à forte puissance, vous courez le risque d'endommager votre ouïe. Pour éviter toute altération, réduisez le volume d'écoute. Si vous éprouvez une sensation de bourdonnement, diminuez le volume ou cessez d'utiliser le produit. Ce produit a été testé avec les écouteurs fournis avec votre appareil ARCHOS.

Afin de préserver votre audition, il est conseillé d'utiliser uniquement les modèles de casques ou d'écouteurs suivants : les écouteurs fournis avec votre appareil ARCHOS, ou bien tout modèle de casque ou d'écouteurs respectant la réglementation en vigueur. D'autres modèles de casques ou d'écouteurs peuvent produire des niveaux sonores plus élevés.

### Considérations en matière d'environnement

ARCHOS est particulièrement concerné par la protection de l'environnement. Afin de transcrire ce concept en actions tangibles, ARCHOS n'a pas manqué d'inclure, dans le cycle de production, une panoplie de méthodes propres à respecter l'environnement, de la fabrication au consommateur et jusqu'à la fin de vie du produit. Les Piles : Lorsque votre produit contient un jeu de piles amovibles, il est vivement conseillé de disposer les piles usées dans un container de recyclage prévu à cet effet.

Le Produit : Le pictogramme relatif au recyclage (conteneur avec une croix) indique que le produit tombe dans la catégorie des équipements électriques et électroniques. Cet équipement contenant des substances potentiellement dangereuses pour l'environnement et la santé humaine font l'objet d'un recyclage, par conséquent, il vous est demandé de ne pas jeter les appareils électroniques ARCHOS dans une poubelle classique sachant que les directives Européennes encouragent notamment que ces appareils soient collectés :

- Aux entrepôts du vendeur dès lors qu'il y a achat d'un matériel neuf identique.
- Aux Centres de recyclage créés dans votre zone d'habitation (Centres de recyclage des déchets, systèmes de tri des déchets, etc.)

En procédant de la sorte, vous participez activement à la réutilisation et au recyclage des équipements électriques et électroniques usagés, susceptibles d'avoir certains effets potentiels sur l'environnement et la santé humaine.

### Avis sur les droits d'auteur

Copyright ARCHOS © 2009. Tous droits réservés.

Ce document ne peut être, dans son intégralité ou en partie, copié, photocopié, reproduit, traduit ou enregistré sur aucun support électronique ou informatique sans l'accord écrit préalable d'autorisée par le fabricant. Tous les noms de marques et de produits sont des marques déposées appartenant à leurs propriétaires respectifs. Les caractéristiques sont susceptibles d'être modifiées sans préavis. Les erreurs et omissions sont acceptées. Les images et illustrations peuvent ne pas toujours correspondre au contenu.

**Annulation de garantie :** jusqu'aux limites autorisées par la législation applicable, les démarches et garanties de non-violation des droits d'auteur ou autres droits de propriété intellectuelle résultant de l'utilisation du produit sous d'autres conditions que celles précisées ci-dessus, sont exclues par la présente.

## REGISTRIEREN SIE IHR PRODUKT!

Nachdem Sie Ihr ARCHOS-Produkt ausgepackt haben, empfehlen wir Ihnen, es zu registrieren. Das hat Vorteile: Sie erhalten dadurch Zugang zu unserem technischen Support. **Auf unserer Website :** Für häufig gestellte Fragen (FAQ) siehe [www.archos.com/faq](http://www.archos.com/faq)  
**Kontaktieren Sie unseren technischen Kundendienst :** Sie erhalten unter [www.archos.com/support](http://www.archos.com/support) Hilfe per E-Mail. Bitte registrieren Sie Ihr Produkt, bevor Sie Kontakt mit dem technischen Support aufnehmen.

## WARNUNG

Um Feuer- und Schockgefahren zu verhindern, vermeiden Sie Nässe, Regen oder starken Dampf. Nutzen Sie das Gerät nur für Ihren persönlichen Gebrauch. Das Kopieren von CDs oder das Laden von Musik, Videos und Bild Dateien zum Verkauf oder anderen die Verwertung im geschäftlichen Sinne, ist oder kann gegen Urheberrechtsgesetze verstoßen. Urheberrechtlich geschütztes Material, Kunstwerke und/oder Präsentationen können eine Autorisierung erfordern um teilweise oder komplett aufgezeichnet werden zu können. Informieren Sie sich über anwendbares Recht in Ihrem Land bez. das Aufzeichnen und das Nutzen von diesen Materialien.

## GARANTIE UND EINGESCHRÄNKTE PRODUKTHAFTUNG

### Warranty and Limited Liability

Für dieses Produkt gibt der Hersteller dem Ersterwerber eine eingeschränkte Garantie. Damit entstehen dem Ersterwerber bei einem Produktfehler bestimmte Ansprüche gegenüber dem Hersteller. In Abhängigkeit von den Bestimmungen des Kaufvertrags kann die Garantie des Herstellers noch weiter eingeschränkt sein.

Im Allgemeinen und ausschließlich jeder Beschränkung ist der Hersteller nicht für Produktschäden auf Grund von Naturkatastrophen, Feuer, elektrostatischer Aufladung und Entladung, falschem Gebrauch, unsachgemäßer Behandlung oder Installation, unbefugter Instandsetzung, Modifikationen oder Unfällen haftbar. Der Hersteller übernimmt keinerlei Haftung für den Verlust von Daten, die auf der internen Festplatte dieses Produkts gespeichert wurden.

DER HERSTELLER ÜBERNIMMT KEINERLEI HAFTUNG FÜR FOLGESCHÄDEN. DIES GILT AUCH DANN, WENN ER DARÜBER INFORMIERT WAR, DASS DERARTIGE SCHÄDEN ENTSTEHEN KÖNNEN.

Die Lizenzgeber von ARCHOS übernehmen keinerlei Haftung für die Eignung der Produkte, in denen die von ihnen in Lizenz vergebenen Verfahren implementiert sind. Die Lizenzgeber von ARCHOS übernehmen keinerlei Haftung für die Funktion der Produkte, in denen die von ihnen in Lizenz vergebenen Verfahren implementiert sind. Sämtliche Risiken in Bezug auf die Funktionsfähigkeit der Produkte, in denen die von den Lizenzgebern von ARCHOS in Lizenz vergebenen Verfahren implementiert sind, haben Sie zu tragen. Der vorstehende Haftungsausschluss ist unter Umständen in bestimmten Ländern unzulässig. Insofern ist der vorstehende Haftungsausschluss auf bestimmte Anwender möglicherweise nicht anwendbar.

Die Lizenzgeber von ARCHOS und ihre gesetzlichen Vertreter sowie ihre Mitarbeiter übernehmen keinerlei Haftung für unmittelbare Schäden aller Art auf Grund der Unmöglichkeit, die lizenzierten Materialien zu nutzen. Dies gilt auch dann, wenn die Lizenzgeber von ARCHOS darüber informiert waren, dass derartige Schäden entstehen können. Insofern als der Haftungsausschluss für unmittelbare Schäden und Folgeschäden in bestimmten Ländern unzulässig ist, ist der vorstehende Haftungsausschluss auf bestimmte Anwender möglicherweise nicht anwendbar. Vollständige Informationen über Garantie und Haftungsausschluss erhalten Sie von Ihrem Händler.

Die Garantieverpflichtung des Herstellers erlischt in folgenden Fällen:

1. Bei Schäden auf Grund von falschem Gebrauch, Modifikationen, falscher Versorgungsspannung oder falscher Netzfrequenz.
2. Wenn das Garantieschild oder das Seriennummerschild beschädigt ist.
3. Wenn das Garantieschild oder das Seriennummerschild fehlt.
4. Für Batterien und andere Verbrauchsgegenstände, die im oder mit dem Gerät geliefert wurden.

Der Nutzer verpflichtet sich, dieses Produkt ausschließlich gemäß der Bestimmung desselben zu verwenden, ohne jegliche technische Modifikation zu verursachen, die die Rechte Dritter verletzen könnte. Änderungen an der Elektronik, an der Software oder am Gehäuse dieses Produktes sind ausdrücklich durch ARCHOS zu genehmigen, andernfalls erlöschen sämtliche Gewährleistungskläuse.

Als Bestandteil der vertraglichen Vereinbarung verpflichtet sich Archos, die Verfügbarkeit von Ersatzteilen und Komponenten sicherzustellen, die für die Benutzung und die Reparatur notwendig sind. Diese Verfügbarkeit wird für eine Frist von zwei Jahren nach dem offiziellen Verkaufsstart an Endkunden garantiert.

### Warnhinweis: Lithium-Ionen-Akku

Dieses Produkt ist mit einem Lithium-Ionen-Akku ausgestattet. Beschädigen, öffnen oder zerlegen Sie ihn nicht und nutzen Sie ihn nicht in einer feuchten und/oder korrodierenden Umgebung. Bewahren Sie Ihr Produkt nicht in der Nähe von Hitzequellen, in direkter Sonneneinstrahlung, an Orten mit hoher Temperatur oder hohem Druck oder in einem Mikrowellengerät auf und setzen Sie es an solchen Orten nicht ein. Setzen Sie das Produkt keinen Temperaturen über 60 °C (140 °F) aus. Falls der Akku ausläuft und sie mit der auslaufenden Flüssigkeit in Kontakt kommen, spülen Sie sich gründlich mit Wasser ab und suchen Sie umgehend medizinische Hilfe auf. Die Nichtbeachtung dieser Anweisungen kann dazu führen, dass der Lithium-Ionen-Akku Säure verliert, sich entzündet, explodiert und entzündet und Verletzungen und/oder Schäden verursacht.

### Elektrostatische Ladungen

Die normale Funktion des Players kann durch ESD beeinträchtigt werden, in diesem Falle schalten sie den Player aus und wieder ein. Während der Datenübertragung, bitte mit der notwendigen Sorgfalt und in einer antistatischen Umgebung durchführen.

### Gefahr von Gehörsschäden

Dieses Produkt erfüllt die geltenden Vorschriften für die Beschränkung der Ausgabelaufstärke von Audio-Unterhaltungsgütern auf ein sicheres Maß. Vermeiden Sie das Musikhören mit Kopfhörern/Ohrhörern bei hoher Lautstärke (Gefahr von bleibenden Gehörsschäden). Selbst bei schreibarer Gewöhnung an hohe Lautstärke besteht ein latentes Risiko von Gehörsschäden. Verringern Sie die Lautstärke an Ihrem Musikgerät auf ein vernünftiges Maß, um bleibende Gehörsschäden zu vermeiden. Bei Auftreten von

Ohrgerauschen (Dröhnen) die Lautstärke verringern oder das Gerät ausschalten. Dieses Gerät wurde mit den von ARCHOS mitgelieferten Kopfhörern getestet. Um Ihr Gehör zu erhalten, empfehlen wir nur die mitgelieferten Kopfhörer oder Kopfhörer welche die Bestimmungen einhalten zu verwenden. Andere Kopfhörer erzeugen unter Umständen eine höhere Lautstärke.

### Rücksicht auf unsere Umwelt

Umweltschutz ist ein wichtiger Gedanke bei ARCHOS. Um diese Gedanken auch die Tat umsetzen zu können, hat ARCHOS ganz bewußt eine Reihe von Methoden entwickelt, die den Schutz unserer Umwelt in den gesamten Produktbereich einbeziehen, von der Herstellung über die Verwendung bei unseren Kunden bis hin zur Entsorgung. Batterien: Enthält Ihr Produkt ein abnehmbares Batteriepack, dann sollten Sie es ausschließlich in den für gebrauchte Batterien vorgesehenen Entsorgungs- und Sammelstellen entsorgen. Das Produkt: Das durchgekreuzte Mülltonnen-Symbol auf Ihrem Produkt zeigt an, dass es in die Kategorie elektrische/elektronische Geräte gehört. Diese Geräte enthalten Substanzen, die möglicherweise gefährlich für die Umwelt oder die Gesundheit sind und daher gesondert entsorgt werden müssen. Sie sollten deshalb ARCHOS-Produkte nicht mit dem normalen Hausmüll entsorgen. Desweiteren verlangen die entsprechenden europäischen Verordnungen die Rücknahme dieses Geräts:

- in den Verkaufsstellen, falls ein ähnliches elektronisches Produkt erneut erworben wird.
- in örtlich eingerichteten Entsorgungsbereichen (Entsorgungs-Center, Müllsortier-System etc.).

Ihre Mithilfe und aktive Teilnahme an der Wiederverwendung und Wiedermutzbarmachung entsorgter elektronischer und elektrischer Geräte hat positive Auswirkungen auf die gesamte Umwelt und die Gesundheit aller Mitbürger.

### Copyright-Vermerk

Copyright ARCHOS © 2009. Alle Rechte vorbehalten.

Dieses Dokument darf ohne vorherige schriftliche Genehmigung durch ARCHOS weder im Ganzen noch teilweise in irgendeiner Form reproduziert, in eine andere natürliche Sprache übersetzt oder elektronisch gespeichert werden. Alle Marken sind das Eigentum der jeweiligen Markeninhaber. Änderungen der technischen Daten sind ohne Vorankündigung vorbehalten. ARCHOS Technologie übernimmt keine Haftung für unter Umständen in diesem Dokument enthaltene Fehler und/oder Auslassungen. Eine hundertprozentige Übereinstimmung der Abbildungen mit den tatsächlichen Produkten kann nicht garantiert werden.

**Haftungsausschluss:** Soweit gesetzlich zulässig, übernimmt der Hersteller keinerlei Haftung für Urheberrechtsverletzungen, die aus dem Gebrauch dieses Produktes unter anderen als den vorstehend beschriebenen Bedingungen resultieren können.

