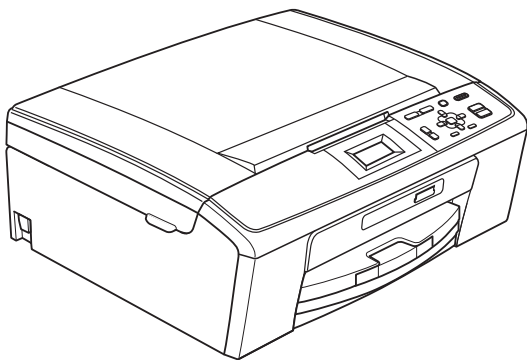


brother®

GUIDE DE L'UTILISATEUR AVANCÉ



DCP-J125
DCP-J315W

Version 0

FRE/SWI-FRE/BEL-FRE

Guides de l'utilisateur : ou les trouver ?

Quel manuel ?	Que contient-il ?	Où est-il ?
Sécurité et réglementation	Veillez lire les instructions de sécurité avant d'installer votre appareil.	Imprimé / Dans l'emballage
Guide d'installation rapide	Veillez lire ce guide là en premier. Suivez les instructions pour l'installation de votre appareil, des pilotes et du logiciel correspondant à votre système d'exploitation et au type de connexion que vous utilisez.	Imprimé / Dans l'emballage
Guide de l'utilisateur	Permet d'apprendre les opérations de base pour faire une copie, numériser et utiliser PhotoCapture Center™ et comment remplacer les consommables. Consultez les conseils de dépannage des pannes.	Imprimé / Dans l'emballage
Guide de l'utilisateur avancé	Permet d'apprendre les opérations plus avancées : copie, impression de rapports et comment effectuer les opérations d'entretien courantes.	Fichier PDF / CD-ROM de documentation
Guide utilisateur - Logiciel	Suivez ces instructions pour l'impression, la numérisation, la numérisation réseau, PhotoCapture Center™ et utiliser l'utilitaire ControlCenter de Brother.	Fichier PDF / CD-ROM de documentation
Guide utilisateur - Réseau (DCP-J315W uniquement)	Ce guide offre des informations plus avancées pour configurer les connexions du réseau sans fil. De plus, vous y trouverez des informations sur les utilitaires réseau, l'impression réseau, des conseils de dépannage des pannes et les spécifications de réseau prises en charge.	Fichier PDF / CD-ROM de documentation

Table des matières

1	Configuration générale	1
	Mémoire permanente	1
	Mode veille	1
	Écran LCD	1
	Changement de la langue de l'écran LCD (pas disponible pour la France)	1
	Contraste de l'écran LCD	2
	Réglage du minuteur d'atténuation du rétroéclairage	2
2	Impression de rapports	3
	Rapports	3
	Comment imprimer un rapport	3
3	Copies de documents	4
	Paramètres de copie	4
	Arrêt de la copie	4
	Modification de la vitesse et de la qualité de copie	4
	Agrandissement ou réduction de l'image copiée	5
	Copie N en 1 ou poster (Mise en page)	6
	Réglage de la densité	7
	Enregistrement de vos modifications en tant que nouveau réglage par défaut	7
	Rétablissement de tous les réglages par défaut	8
4	Impression de photos à partir d'une carte mémoire	9
	Opérations de PhotoCapture Center™	9
	Structure des dossiers des cartes mémoires	9
	Impression d'images	10
	Imprimer l'index (miniatures)	10
	Impression de photos	10
	Impr.total.phot	11
	Impression DPOF	11
	Paramètres d'impression de PhotoCapture Center™	12
	Qualité d'impression	13
	Options de papier	13
	Réglage de la luminosité, du contraste et de la couleur	14
	Recadrage	14
	Impression sans bordure	15
	Impression de date	15
	Enregistrement de vos modifications en tant que nouveau réglage par défaut	15
	Rétablissement de tous les réglages par défaut	15
	Numérisation vers une carte mémoire	16
	Définition d'un nouveau réglage par défaut	16
	Rétablissement des réglages par défaut	16

A	Entretien courante	17
	Nettoyage et vérification de l'appareil	17
	Nettoyage de l'extérieur de l'appareil	17
	Nettoyage du cylindre de l'imprimante	18
	Vérification du volume d'encre	18
	Emballage et transport de l'appareil	19
B	Glossaire	21
C	Index	22

Mémoire permanente

Vos réglages de menu sont enregistrés de manière permanente et ne seront donc pas perdus en cas de panne de courant. Si vous avez sélectionné `Régl. nouv. défaut`, les réglages du mode **PHOTO CAPTURE** ne seront pas perdus. Par contre, les réglages temporaires (comme le `Contraste`) seront perdus.

Mode veille

Vous pouvez sélectionner le temps pendant lequel l'appareil reste inactif (entre 1 et 60 minutes) avant de passer en mode veille. La temporisation redémarrera si une opération est effectuée sur l'appareil.

- 1 Appuyez sur **Menu**.
- 2 Appuyez sur ▲ ou sur ▼ pour sélectionner `Param. général`. Appuyez sur **OK**.
- 3 Appuyez sur ▲ ou sur ▼ pour sélectionner `Mode veille`. Appuyez sur **OK**.
- 4 Appuyez sur ▲ ou sur ▼ pour sélectionner `1Min`, `2Mins`, `3Mins`, `5Mins`, `10Mins`, `30Mins` ou `60Mins`, qui correspond à la durée pendant laquelle l'appareil est inactif avant de passer en mode veille. Appuyez sur **OK**.
- 5 Appuyez sur **Arrêt/Sortie**.

Écran LCD

Changement de la langue de l'écran LCD (pas disponible pour la France)

Vous pouvez changer la langue de l'écran LCD.

- 1 Appuyez sur **Menu**.
- 2 Appuyez sur ▲ ou sur ▼ pour sélectionner `Param. système`. Appuyez sur **OK**.
- 3 Appuyez sur ▲ ou sur ▼ pour sélectionner `Langue locale`. Appuyez sur **OK**.
- 4 Appuyez sur ▲ ou sur ▼ pour sélectionner la langue. Appuyez sur **OK**.
- 5 Appuyez sur **Arrêt/Sortie**.

Contraste de l'écran LCD

Vous pouvez régler le contraste de l'écran LCD pour obtenir un affichage plus net et plus vif. Si vous avez des difficultés à lire l'écran LCD, essayez de modifier le réglage de contraste.

- 1 Appuyez sur **Menu**.
- 2 Appuyez sur ▲ ou sur ▼ pour sélectionner `Param. général`. Appuyez sur **OK**.
- 3 Appuyez sur ▲ ou sur ▼ pour sélectionner `Réglage LCD`. Appuyez sur **OK**.
- 4 Appuyez sur ▲ ou sur ▼ pour sélectionner `Contraste LCD`. Appuyez sur **OK**.
- 5 Appuyez sur ◀ pour diminuer le contraste ou sur ▶ pour l'augmenter. Appuyez sur **OK**.
- 6 Appuyez sur **Arrêt/Sortie**.

Réglage du minuteur d'atténuation du rétroéclairage

Vous pouvez régler la durée d'illumination du rétroéclairage de l'écran LCD une fois que vous êtes revenu à l'écran Prêt.

- 1 Appuyez sur **Menu**.
- 2 Appuyez sur ▲ ou sur ▼ pour sélectionner `Param. général`. Appuyez sur **OK**.
- 3 Appuyez sur ▲ ou sur ▼ pour sélectionner `Réglage LCD`. Appuyez sur **OK**.
- 4 Appuyez sur ▲ ou sur ▼ pour sélectionner `Tempor. attén.`. Appuyez sur **OK**.
- 5 Appuyez sur ▲ ou sur ▼ pour sélectionner `10Secs`, `20Secs`, `30Secs` ou `Non`. Appuyez sur **OK**.
- 6 Appuyez sur **Arrêt/Sortie**.

Rapports

Les rapports suivants sont disponibles :

- Aide
Une liste d'aide indiquant comment programmer l'appareil.
- Config.Util
Dresse la liste de vos réglages.
- Config Réseau (DCP-J315W uniquement)
Dresse la liste de vos réglages réseau.
- Rapport WLAN (DCP-J315W uniquement)
Imprime un rapport de connexion au réseau local sans fil.

Comment imprimer un rapport

- 1 Appuyez sur **Menu**.
- 2 Appuyez sur ▲ ou sur ▼ pour sélectionner **Impr. rapports**.
Appuyez sur **OK**.
- 3 Appuyez sur ▲ ou sur ▼ pour sélectionner le rapport souhaité.
Appuyez sur **OK**.
- 4 Appuyez sur **Marche Mono**.
- 5 Appuyez sur **Arrêt/Sortie**.

Paramètres de copie

Vous pouvez modifier provisoirement les réglages de copie pour les copies multiples.

Les réglages par défaut de l'appareil sont rétablis au bout d'une minute.

Pour modifier un réglage, appuyez sur ▲ ou sur ▼ pour parcourir les réglages de copie. Lorsque le réglage souhaité est en surbrillance, appuyez sur **OK**.

Lorsque vous avez terminé de sélectionner les réglages, appuyez sur **Marche Mono** ou sur **Marche Couleur**.



Remarque

Vous pouvez mémoriser certains des réglages les plus utilisés en les enregistrant comme réglages par défaut. Ces réglages restent opérationnels tant qu'ils ne sont pas modifiés. (Voir *Enregistrement de vos modifications en tant que nouveau réglage par défaut* à la page 7.)

Arrêt de la copie

Pour arrêter la copie, appuyez sur **Arrêt/Sortie**.

Modification de la vitesse et de la qualité de copie

Vous pouvez sélectionner la qualité de copie. Le réglage par défaut est **Normale**.

Rapide	Vitesse de copie élevée et consommation d'encre la plus faible. Utilisez ce réglage pour gagner du temps lors de l'impression de documents pour relecture, de gros documents ou de nombreuses copies.
Normale	Réglage recommandé pour des épreuves ordinaires. Bonne qualité de copie à une vitesse adéquate.
Meilleure	Utilisez ce réglage pour copier des images précises telles que des photographies. Résolution la plus élevée et vitesse la plus faible.

- 1 Chargez votre document.
- 2 Saisissez le nombre de copies souhaité.
- 3 Appuyez sur ▲ ou sur ▼ pour sélectionner **Qualité**. Appuyez sur **OK**.
- 4 Appuyez sur ▲ ou sur ▼ pour sélectionner **Rapide**, **Normale** ou **Meilleure**. Appuyez sur **OK**.
- 5 Si vous ne souhaitez modifier aucun réglage supplémentaire, appuyez sur **Marche Mono** ou sur **Marche Couleur**.

Agrandissement ou réduction de l'image copiée

Vous pouvez choisir le facteur d'agrandissement ou de réduction. Si vous sélectionnez *Ajuster page*, l'appareil ajustera automatiquement le format au format du papier défini.

- 1 Chargez votre document.
- 2 Saisissez le nombre de copies souhaité.
- 3 Appuyez sur ▲ ou sur ▼ pour sélectionner *Agrand/Réduire*. Appuyez sur **OK**.
- 4 Appuyez sur ▲ ou sur ▼ pour sélectionner 100%, *Agrandir*, *Réduire*, *Ajuster page*, *Manuel (25-400%)*.
- 5 Effectuez l'une des actions suivantes :
 - Si vous avez sélectionné *Agrandir* ou *Réduire*, appuyez sur **OK** et appuyez sur ▲ ou sur ▼ pour sélectionner le facteur d'agrandissement ou de réduction souhaité. Appuyez sur **OK** et allez à l'étape 6.
 - Si vous avez sélectionné *Manuel (25-400%)*, appuyez sur **OK**. Appuyez sur ▲, ▼, ◀ ou sur ▶ pour sélectionner un nombre, puis appuyez plusieurs fois sur **OK** jusqu'à ce que le nombre soit pris en compte. Appuyez sur ▲, ▼, ◀ ou ▶ pour sélectionner , et appuyez sur **OK**. Passez à l'étape 6.
 - Si vous avez sélectionné 100% ou *Ajuster page*, appuyez sur **OK**. Passez à l'étape 6.

198% 10x15cm→A4
186% 10x15cm→LTR
142% A5→A4
100%
97% LTR→A4
93% A4→LTR
83%
69% A4→A5
47% A4→10x15cm
<i>Ajuster page</i>
<i>Manuel (25-400%)</i>

- 6 Si vous ne souhaitez modifier aucun réglage supplémentaire, appuyez sur **Marche Mono** ou sur **Marche Couleur**.



Remarque

- Mise en page n'est pas disponible avec *Agrand/Réduire* et *Ajuster page*.
- *Ajuster page* ne fonctionne pas correctement lorsque le document placé sur la vitre du scanner est incliné de plus de 3°. À l'aide des lignes repères situées sur la gauche et en haut, placez le document en haut à gauche, face vers le bas, sur la vitre du scanner.

Copie N en 1 ou poster (Mise en page)

La fonction Copie N en 1 permet d'économiser du papier en copiant deux ou quatre pages sur une seule feuille.

Vous pouvez également créer un poster. Quand vous utilisez la fonction Poster, l'appareil divise le document en plusieurs sections, puis les agrandit pour que vous puissiez les assembler pour former un poster.

! IMPORTANT

- Assurez-vous que le format de papier est réglé sur A4 ou sur Letter.
- Vous ne pouvez pas utiliser le réglage Agrand/Réduire avec les fonctions N en 1 et Poster.
- Les copies N en 1 ne sont pas disponibles avec des copies couleur multiples.
- (P) signifie Portrait et (L) signifie Paysage.
- Vous ne pouvez réaliser qu'une seule copie poster à la fois.



Remarque

Agrand/Réduire n'est pas disponible avec Mise en page.

- 1 Chargez votre document.
- 2 Saisissez le nombre de copies souhaité.
- 3 Appuyez sur ▲ ou sur ▼ pour sélectionner Mise en page. Appuyez sur **OK**.
- 4 Appuyez sur ▲ ou sur ▼ pour sélectionner Non (1 en 1), 2 en 1 (P), 2 en 1 (L), 4 en 1 (P), 4 en 1 (L) ou Poster (3x3). Appuyez sur **OK**.
- 5 Si vous ne souhaitez pas modifier de paramètres supplémentaires, appuyez sur **Marche Mono** ou sur **Marche Couleur** pour numériser la page. Si vous réalisez un poster, l'appareil numérise les pages et commence l'impression. Passez à l'étape 6.
- 6 Une fois que l'appareil a numérisé la page, appuyez sur + (Oui) pour numériser la page suivante.
- 7 Placez la page suivante sur la vitre du scanner. Appuyez sur **OK**. Répétez les étapes 6 et 7 pour chaque page de la mise en page.
- 8 Une fois toutes les pages numérisées, appuyez sur - (Non) pour terminer.



Remarque

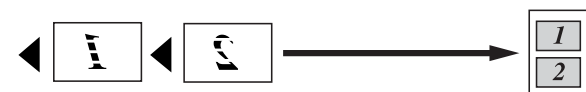
Si du papier photo a été sélectionné dans le réglage Type papier pour les copies N en 1, l'appareil imprimera les images comme si Papier ordinaire avait été sélectionné.

Placez votre document, face vers le bas, dans le sens illustré ci-dessous.

■ 2 en 1 (P)



■ 2 en 1 (L)



■ 4 en 1 (P)

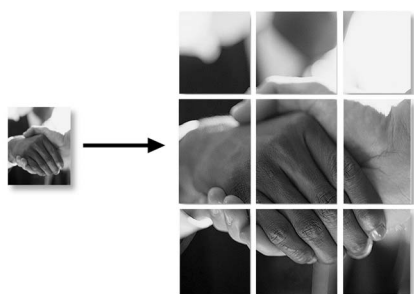


■ 4 en 1 (L)



■ Poster (3 x 3)

Vous pouvez faire une copie d'une photo au format poster.



Réglage de la densité

Vous pouvez régler la densité de la copie pour obtenir des copies plus sombres ou plus claires.

- 1 Chargez votre document.
- 2 Saisissez le nombre de copies souhaité.
- 3 Appuyez sur ▲ ou sur ▼ pour sélectionner Densité. Appuyez sur **OK**.
- 4 Appuyez sur ◀ ou sur ▶ pour éclaircir ou foncer le tirage. Appuyez sur **OK**.
- 5 Si vous ne souhaitez modifier aucun réglage supplémentaire, appuyez sur **Marche Mono** ou sur **Marche Couleur**.

Enregistrement de vos modifications en tant que nouveau réglage par défaut

Vous pouvez enregistrer comme réglages par défaut les réglages de copie les plus utilisés pour Qualité, Agrand/Réduire, Densité et Mise en page. Ces réglages restent opérationnels tant qu'ils ne sont pas modifiés.

- 1 Appuyez sur ▲ ou sur ▼ pour sélectionner votre nouveau réglage. Appuyez sur **OK**. Répétez cette étape pour chaque réglage que vous voulez changer.
- 2 Après avoir modifié le dernier paramètre, appuyez sur ▲ ou sur ▼ pour sélectionner Régl. nouv. défaut. Appuyez sur **OK**.
- 3 Appuyez sur + pour sélectionner Oui.
- 4 Appuyez sur **Arrêt/Sortie**.

Rétablissement de tous les réglages par défaut

Vous pouvez rétablir la valeur par défaut des paramètres de copie *Qualité*, *Agrand/Réduire*, *Densité* et *Mise en page* que vous avez modifiés.

- 1 Appuyez sur ▲ ou sur ▼ pour sélectionner *Réinit usine*. Appuyez sur **OK**.
- 2 Appuyez sur + pour sélectionner *Oui*.
- 3 Appuyez sur **Arrêt/Sortie**.

Opérations de PhotoCapture Center™

Structure des dossiers des cartes mémoires

L'appareil est conçu pour être compatible avec les fichiers d'image des appareils photo numériques modernes et les cartes mémoire. Veuillez toutefois prendre en compte les points ci-dessous pour éviter les erreurs :

- L'extension du fichier d'image doit être .JPG (les autres extensions de fichier d'image comme .JPEG, .TIF, .GIF, etc., ne sont pas reconnues).
- L'impression directe avec PhotoCapture Center™ doit être effectuée séparément des opérations PhotoCapture Center™ réalisées au moyen de l'ordinateur (un fonctionnement simultané n'est pas possible).
- L'appareil peut lire jusqu'à 999 fichiers sur une carte mémoire.
- Le fichier DPOF des cartes mémoire doit être d'un format DPOF valide (voir *Impression DPOF* à la page 11).

Veuillez prendre en compte les points suivants :

- Pendant l'impression d'un index ou d'une image, PhotoCapture Center™ imprime toutes les images valides, même si une image (ou plus) a été altérée. Les images altérées ne seront pas imprimées.
- (Utilisateurs d'une carte mémoire)

L'appareil a été conçu pour lire des cartes mémoire qui ont été formatées par un appareil photo numérique.

Lorsqu'un appareil photo numérique formate une carte mémoire, il crée un dossier spécial dans lequel il copie les données d'image. Si vous devez modifier avec votre ordinateur les données d'image enregistrées sur une carte mémoire, nous vous conseillons de ne pas modifier la structure du dossier créée par l'appareil photo numérique. Lorsque vous enregistrez des fichiers d'image nouveaux ou modifiés sur la carte mémoire, nous vous conseillons également d'utiliser le même dossier que celui qui est utilisé par votre appareil photo numérique. Si les données ne sont pas enregistrées dans le même dossier, il se peut que l'appareil ne puisse pas lire le fichier ou imprimer l'image.

Impression d'images

Imprimer l'index (miniatures)

PhotoCapture Center™ numérote les images (N°1, N°2, N°3 et ainsi de suite).




→ NO.1
DEI.JPG 01.01.2009
100KB

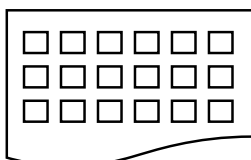
PhotoCapture Center™ utilise ces numéros pour identifier chaque image. Vous pouvez imprimer une page de miniatures. Ceci permet de visualiser toutes les images présentes sur la carte mémoire.



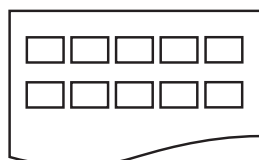
Remarque

Seuls les noms de fichiers comportant au maximum 8 caractères seront correctement imprimés sur l'index.

- 1 Assurez-vous que la carte mémoire est insérée dans la fente appropriée. Appuyez sur  (PHOTO CAPTURE).
- 2 Appuyez sur ▲ ou sur ▼ pour sélectionner Impr. index. Appuyez sur **OK**.
- 3 Appuyez sur ▲ ou sur ▼ pour sélectionner 6 img/ligne ou 5 img/ligne. Appuyez sur **OK**.



6 img/ligne



5 img/ligne


Le temps d'impression de 5 img/ligne est plus long que pour 6 img/ligne, mais la qualité est meilleure.

- 4 Appuyez sur ▲ ou sur ▼ pour sélectionner les réglages du papier, Type papier et Format papier. Effectuez l'une des actions suivantes :
 - Si vous avez sélectionné Type papier, appuyez sur **OK** et sur ▲ ou sur ▼ pour sélectionner le type de papier utilisé, Papier Normal, Pap.jet d'encre, Brother BP71, Brother BP61 ou Autre - Glacé. Appuyez sur **OK**.
 - Si vous avez sélectionné Format papier, appuyez sur **OK** et sur ▲ ou sur ▼ pour sélectionner le format de papier utilisé, A4 ou Letter. Appuyez sur **OK**.
 - Si vous ne souhaitez pas changer les réglages du papier, passez à l'étape 5.

- 5 Appuyez sur **Marche Couleur** pour imprimer.

Impression de photos

Avant de pouvoir imprimer une image donnée, vous devez connaître son numéro.

- 1 Assurez-vous que la carte mémoire est insérée dans la fente appropriée. Appuyez sur  (PHOTO CAPTURE).
- 2 Imprimez l'index (voir *Imprimer l'index (miniatures)* à la page 10).
- 3 Appuyez sur ▲ ou sur ▼ pour sélectionner Imprim.photos. Appuyez sur **OK**.

- 4 Appuyez sur ▲ à plusieurs reprises pour sélectionner le numéro de l'image à imprimer à partir de la page d'Index (Miniatures).
Si vous souhaitez sélectionner un numéro à deux chiffres, appuyez sur ► pour déplacer le curseur vers le chiffre suivant.
(Par exemple, entrez 1, ►, 6 pour imprimer l'image N° 16.)
Appuyez sur **OK**.



Remarque

Appuyez sur ▼ pour passer au numéro d'image inférieur.

- 5 Répétez l'étape 4 jusqu'à avoir saisi tous les numéros d'images à imprimer (par exemple, saisissez **1, OK, 3, OK, 6, OK** pour imprimer les images N° 1, N° 3 et N° 6).




Remarque

Vous pouvez saisir jusqu'à 12 caractères (y compris les virgules) pour les numéros d'image que vous souhaitez imprimer.

- 6 Une fois les numéros d'image sélectionnés, appuyez de nouveau sur **OK**.
- 7 Appuyez plusieurs fois sur + ou sur - pour saisir le nombre de copies souhaité.
- 8 Effectuez l'une des actions suivantes :
- Modifiez les réglages d'impression (voir *Paramètres d'impression de PhotoCapture Center™* à la page 12).
 - Si vous ne souhaitez modifier aucun autre réglage, appuyez sur **Marche Couleur** pour imprimer.

Impr.total.phot

Vous pouvez imprimer toutes les photos présentes sur votre carte mémoire.

- 1 Assurez-vous que la carte mémoire est insérée dans la fente appropriée.
Appuyez sur  (**PHOTO CAPTURE**).
- 2 Appuyez sur ▲ ou sur ▼ pour sélectionner `Impr.total.phot`.
Appuyez sur **OK**.
- 3 Appuyez plusieurs fois sur + ou sur - pour saisir le nombre de copies souhaité.
- 4 Effectuez l'une des actions suivantes :
- Modifiez les réglages d'impression (voir *Paramètres d'impression de PhotoCapture Center™* à la page 12).
 - Si vous ne souhaitez modifier aucun autre réglage, appuyez sur **Marche Couleur** pour imprimer.


Impression DPOF

DPOF est l'acronyme de Digital Print Order Format (format de commande d'impression numérique).

Les grands fabricants d'appareils photo numériques (Canon Inc., Eastman Kodak Company, FUJIFILM Corporation, Panasonic Corporation et Sony Corporation) ont créé cette norme pour faciliter l'impression des images provenant d'un appareil photo numérique.

Si votre appareil photo numérique prend en charge l'impression DPOF, vous pourrez sélectionner les images sur l'écran de l'appareil photo ainsi que le nombre de copies que vous voulez imprimer.

Lorsqu'une carte mémoire contenant des informations DPOF est introduite dans l'appareil, vous pouvez imprimer l'image sélectionnée facilement.

- 1 Assurez-vous que la carte mémoire est insérée dans la fente appropriée. Appuyez sur  (**PHOTO CAPTURE**). Un message vous invite à indiquer si vous voulez utiliser les réglages DPOF.
- 2 Appuyez sur + pour sélectionner **Oui**.
- 3 Effectuez l'une des actions suivantes :
 - Modifiez les réglages d'impression (voir *Paramètres d'impression de PhotoCapture Center™* à la page 12).
 - Si vous ne souhaitez modifier aucun autre réglage, appuyez sur **Marche Couleur** pour imprimer.



Remarque

Une erreur de fichier DPOF peut se produire si l'ordre d'impression programmé sur l'appareil photo a été altéré. Supprimez et créez de nouveau l'ordre d'impression par le biais de votre appareil photo pour corriger ce problème. Pour obtenir des instructions sur la façon de supprimer ou de créer de nouveau l'ordre d'impression, consultez le site Web d'assistance du fabricant de votre appareil photo ou la documentation de ce dernier.

Paramètres d'impression de PhotoCapture Center™

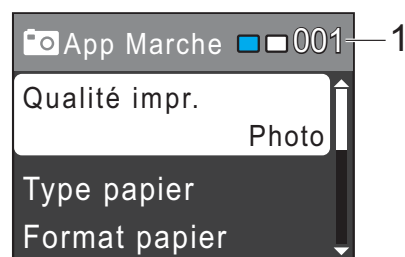
Vous pouvez modifier provisoirement les paramètres d'impression pour l'impression suivante.

Les réglages par défaut de l'appareil sont rétablis après 3 minutes.



Remarque

Vous pouvez sauvegarder les paramètres d'impression utilisés le plus souvent en les réglant par défaut. (Voir *Enregistrement de vos modifications en tant que nouveau réglage par défaut* à la page 15.)



1 Nombre d'impressions

(Pour les fonctions Visu Photo(s))
Vous pouvez voir le nombre total de photos qui seront imprimées.

(Pour les fonctions Impr.total.phot.,
Imprim.Photos)

Vous pouvez voir le nombre de copies de chaque photo qui sera imprimée.

(Pour Impression DPOF)

Ceci n'apparaît pas.

Qualité d'impression

- 1 Appuyez sur ▲ ou sur ▼ pour sélectionner *Qualité impr.*
Appuyez sur **OK**.
- 2 Appuyez sur ▲ ou sur ▼ pour sélectionner *Normale* ou *Photo*.
Appuyez sur **OK**.
- 3 Si vous ne souhaitez modifier aucun autre réglage, appuyez sur **Marche Couleur** pour imprimer.

Options de papier

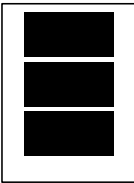
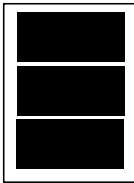
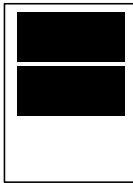
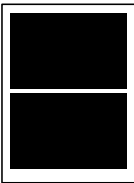
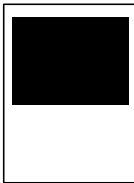

Type de papier

- 1 Appuyez sur ▲ ou sur ▼ pour sélectionner *Type papier*.
Appuyez sur **OK**.
- 2 Appuyez sur ▲ ou sur ▼ pour sélectionner le type de papier que vous utilisez, *Papier Normal*, *Pap.jet d'encre*, *Brother BP71*, *Brother BP61* ou *Autre - Glacé*.
Appuyez sur **OK**.
- 3 Si vous ne souhaitez modifier aucun autre réglage, appuyez sur **Marche Couleur** pour imprimer.

Format de papier et d'impression

- 1 Appuyez sur ▲ ou sur ▼ pour sélectionner *Format papier*.
Appuyez sur **OK**.
- 2 Appuyez sur ▲ ou sur ▼ pour sélectionner le format de papier que vous utilisez, *10x15cm*, *13x18cm*, *A4* ou *Letter*.
Appuyez sur **OK**.
- 3 Si vous avez sélectionné *A4* ou *Letter*, appuyez sur ▲ ou sur ▼ pour sélectionner le format d'impression.
Appuyez sur **OK**.

Exemple : position d'impression pour papier A4

1	2	3
8x10cm	9x13cm	10x15cm
		
4	5	6
13x18cm	15x20cm	Format max.
		

- 4 Si vous ne souhaitez modifier aucun autre réglage, appuyez sur **Marche Couleur** pour imprimer.

Réglage de la luminosité, du contraste et de la couleur

Luminosité

- 1 Appuyez sur ▲ ou sur ▼ pour sélectionner Luminosité.
Appuyez sur **OK**.
- 2 Appuyez sur ◀ ou sur ▶ pour foncer ou éclaircir l'impression.
Appuyez sur **OK**.
- 3 Si vous ne souhaitez modifier aucun autre réglage, appuyez sur **Marche Couleur** pour imprimer.

Contraste

Vous pouvez sélectionner le réglage du contraste. Une augmentation du contraste rend l'image plus nette et plus vive.

- 1 Appuyez sur ▲ ou sur ▼ pour sélectionner Contraste.
Appuyez sur **OK**.
- 2 Appuyez sur ◀ ou sur ▶ pour modifier le contraste.
Appuyez sur **OK**.
- 3 Si vous ne souhaitez modifier aucun autre réglage, appuyez sur **Marche Couleur** pour imprimer.

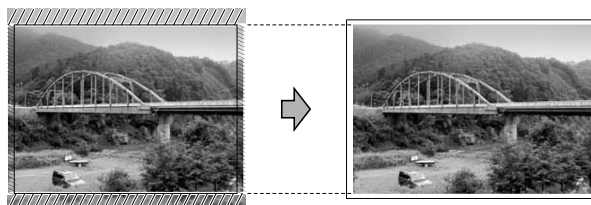
Recadrage

Si votre photo est trop longue ou trop large pour rentrer dans l'espace disponible de la mise en page que vous avez sélectionnée, une partie de l'image sera automatiquement tronquée.

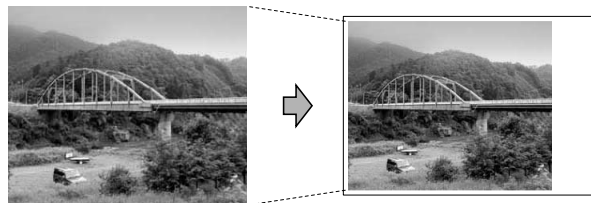
Le réglage par défaut est **Oui**. Si vous voulez imprimer toute l'image, paramétrez ce réglage sur **Non**. Lorsque vous réglez **Recadrer** sur **Non**, réglez aussi **Sans bordure** sur **Non** (voir *Impression sans bordure* à la page 15).

- 1 Appuyez sur ▲ ou sur ▼ pour sélectionner Recadrer.
Appuyez sur **OK**.
- 2 Appuyez sur ▲ ou sur ▼ pour sélectionner **Non** (ou **Oui**).
Appuyez sur **OK**.
- 3 Si vous ne souhaitez modifier aucun autre réglage, appuyez sur **Marche Couleur** pour imprimer.

Recadrer : Oui



Recadrer : Non



Impression sans bordure

Cette fonction permet d'agrandir la zone imprimable jusqu'aux bords du papier. Le temps d'impression sera légèrement plus long.

- 1 Appuyez sur ▲ ou sur ▼ pour sélectionner *Sans bordure*. Appuyez sur **OK**.
- 2 Appuyez sur ▲ ou sur ▼ pour sélectionner *Non (ou Oui)*. Appuyez sur **OK**.
- 3 Si vous ne souhaitez modifier aucun autre réglage, appuyez sur **Marche Couleur** pour imprimer.

Impression de date

Vous pouvez imprimer la date si elle est déjà incluse dans les données apparaissant sur votre photo. La date sera imprimée en bas à droite. Si la date ne figure pas dans les données, vous ne pourrez pas utiliser cette fonction.

- 1 Appuyez sur ▲ ou sur ▼ pour sélectionner *Impr. date*. Appuyez sur **OK**.
- 2 Appuyez sur ▲ ou sur ▼ pour sélectionner *Oui (ou Non)*. Appuyez sur **OK**.
- 3 Si vous ne souhaitez modifier aucun autre réglage, appuyez sur **Marche Couleur** pour imprimer.



Remarque

Le réglage DPOF sur votre appareil photo doit être désactivé pour pouvoir utiliser la fonction *Impr. date*.

Enregistrement de vos modifications en tant que nouveau réglage par défaut

Vous pouvez mémoriser les paramètres d'impression les plus utilisés en les définissant comme réglages par défaut. Ces réglages restent opérationnels tant qu'ils ne sont pas modifiés.

- 1 Appuyez sur ▲ ou sur ▼ pour sélectionner votre nouveau réglage. Appuyez sur **OK**. Répétez cette étape pour chaque réglage que vous voulez changer.
- 2 Après avoir modifié le dernier réglage, appuyez sur ▲ ou sur ▼ pour sélectionner *Régl. nouv. défaut*. Appuyez sur **OK**.
- 3 Appuyez sur + pour sélectionner *Oui*.
- 4 Appuyez sur **Arrêt/Sortie**.

Rétablissement de tous les réglages par défaut


Vous pouvez rétablir la valeur par défaut des paramètres de PhotoCapture *Qualité impr.*, *Type papier*, *Format papier*, *Luminosité*, *Contraste*, *Recadrer*, *Sans bordure* et *Impr. date* que vous avez modifiés.

- 1 Appuyez sur ▲ ou sur ▼ pour sélectionner *Réinit usine*. Appuyez sur **OK**.
- 2 Appuyez sur + pour sélectionner *Oui*.
- 3 Appuyez sur **Arrêt/Sortie**.

Numérisation vers une carte mémoire


Définition d'un nouveau réglage par défaut

Vous pouvez enregistrer comme réglages par défaut les réglages de numérisation vers support les plus utilisés (Qualité et Type fichier). Ces réglages restent opérationnels tant qu'ils ne sont pas modifiés.

- 1 Appuyez sur  (**SCAN**).
- 2 Appuyez sur ▲ ou sur ▼ pour sélectionner Scan > Media.
Appuyez sur **OK**.
- 3 Appuyez sur ▲ ou sur ▼ pour sélectionner Régl.nouv.défaut.
Appuyez sur **OK**.
- 4 Appuyez sur + pour sélectionner Oui.
- 5 Appuyez sur **Arrêt/Sortie**.

Rétablissement des réglages par défaut

Vous pouvez rétablir la valeur par défaut des paramètres de numérisation vers support (Qualité et Type fichier) que vous avez modifiés.

- 1 Appuyez sur  (**SCAN**).
- 2 Appuyez sur ▲ ou sur ▼ pour sélectionner Scan > Media.
Appuyez sur **OK**.
- 3 Appuyez sur ▲ ou sur ▼ pour sélectionner Réinit usine.
Appuyez sur **OK**.
- 4 Appuyez sur + pour sélectionner Oui.
- 5 Appuyez sur **Arrêt/Sortie**.

A

Entretien courante

Nettoyage et vérification de l'appareil

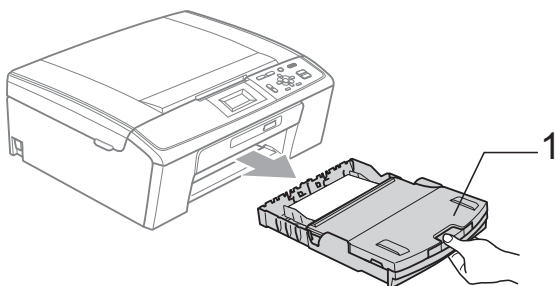
Nettoyage de l'extérieur de l'appareil

! IMPORTANT

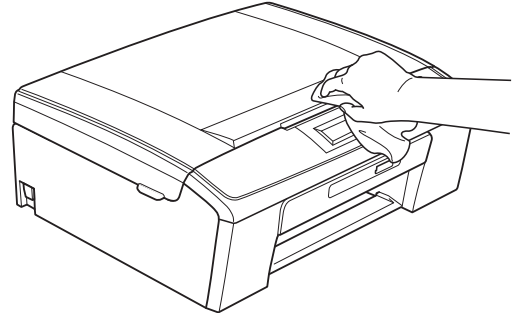
- Utilisez des détergents neutres. Un nettoyage avec un liquide volatil tel qu'un diluant ou de la benzine endommagera la surface extérieure de l'appareil.
- Veillez à NE PAS utiliser de produits de nettoyage contenant de l'ammoniaque.
- Veillez à NE PAS utiliser d'alcool isopropylique pour enlever la saleté du panneau de commande. Ceci pourrait provoquer des fissures sur le panneau.

Nettoyez l'extérieur de l'appareil comme suit :

- 1 Retirez complètement le bac à papier (1) de l'appareil.

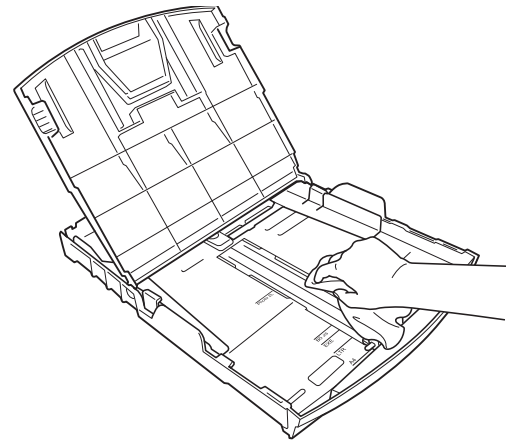


- 2 Essuyez l'extérieur de l'appareil avec un chiffon doux, sec et non pelucheux pour retirer la poussière.



- 3 Soulevez le couvercle du bac de sortie et retirez tout élément coincé à l'intérieur du bac à papier.

- 4 Essuyez l'intérieur et l'extérieur du bac à papier avec un chiffon doux, sec et non pelucheux pour retirer la poussière.



- 5 Fermez le couvercle du bac de sortie et réinsérez le bac à papier fermement dans l'appareil.

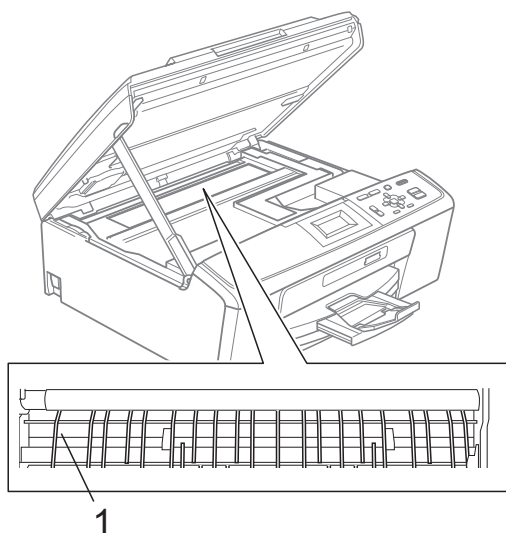
A

Nettoyage du cylindre de l'imprimante

⚠ ATTENTION

Débranchez l'appareil de la prise de courant avant de nettoyer le cylindre de l'imprimante (1).

- 1 Soulevez le capot du scanner jusqu'à ce qu'il soit bloqué en position ouverte.
- 2 Nettoyez le cylindre de l'imprimante (1) de l'appareil et la zone qui l'entoure en essuyant toute trace d'encre à l'aide d'un chiffon doux, sec et non pelucheux.



Vérification du volume d'encre

Bien qu'une icône indiquant le volume d'encre s'affiche sur l'écran LCD, vous pouvez utiliser la touche **Menu** pour voir un graphique plus grand qui indique le niveau d'encre restant dans chaque cartouche.

- 1 Appuyez sur **Menu**.
- 2 Appuyez sur ▲ ou sur ▼ pour sélectionner **Gestion Encre**. Appuyez sur **OK**.
- 3 Appuyez sur ▲ ou sur ▼ pour sélectionner **Volume d'encre**. Appuyez sur **OK**. L'écran LCD affiche le volume d'encre.
- 4 Appuyez sur **Arrêt/Sortie**.



Remarque

Vous pouvez vérifier le volume d'encre à partir de votre ordinateur. (Voir *Impression pour Windows®* ou *Impression et télécopie pour Macintosh* dans le *Guide utilisateur - Logiciel*.)

Emballage et transport de l'appareil

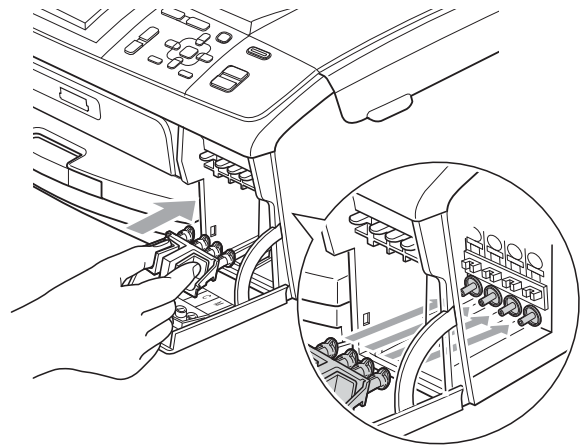
Pour transporter l'appareil, utilisez son emballage d'origine. Suivez les instructions ci-dessous pour emballer correctement votre appareil. Toute détérioration de l'appareil survenue pendant son transport n'est pas couverte par la garantie.

! IMPORTANT

Il est important de laisser à l'appareil le temps de « ranger » la tête d'impression après un travail d'impression. Écoutez attentivement l'appareil avant de le débrancher pour vous assurer que tous les bruits mécaniques se sont arrêtés. Si vous ne laissez pas l'appareil terminer ce processus de rangement, il risque d'y avoir des problèmes d'impression et éventuellement une détérioration de la tête d'impression.

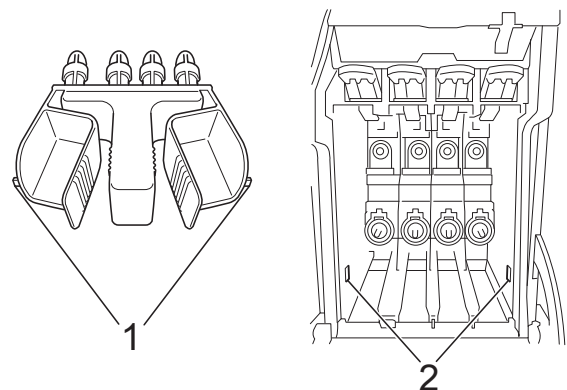
- 1 Ouvrez le couvercle de la cartouche d'encre.
- 2 Retirez les 4 cartouches d'encre. Appuyez sur le levier de déverrouillage au-dessus de chaque cartouche pour la libérer (voir *Remplacement des cartouches d'encre* dans l'annexe A du Guide de l'utilisateur).

- 3 Installez l'élément de protection vert, puis refermez le couvercle des cartouches d'encre.



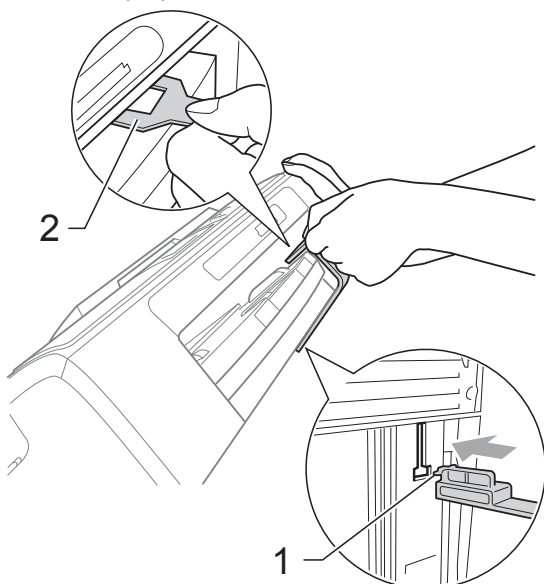
! IMPORTANT

- Veillez à ce que les languettes en plastique des deux côtés de l'élément de protection vert (1) s'engagent bien dans leur logement (2) (un déclic doit être perceptible).

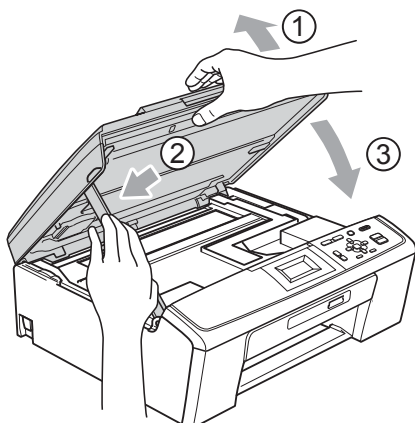


- Si vous ne trouvez pas l'élément de protection vert, NE retirez PAS les cartouches d'encre avant le transport. Pendant le transport de l'appareil, il est indispensable qu'il soit équipé de l'élément de protection vert ou que les cartouches d'encre soient en place. Si cette condition n'est pas respectée, l'appareil sera endommagé et ne sera plus couvert par la garantie.

- 4 Soulevez l'avant de l'appareil et insérez l'extrémité longue (1) de la protection verte dans le trou en forme de T situé sous l'appareil. Poussez l'extrémité en forme de fourche (2) sur le dessus du bac à papier.



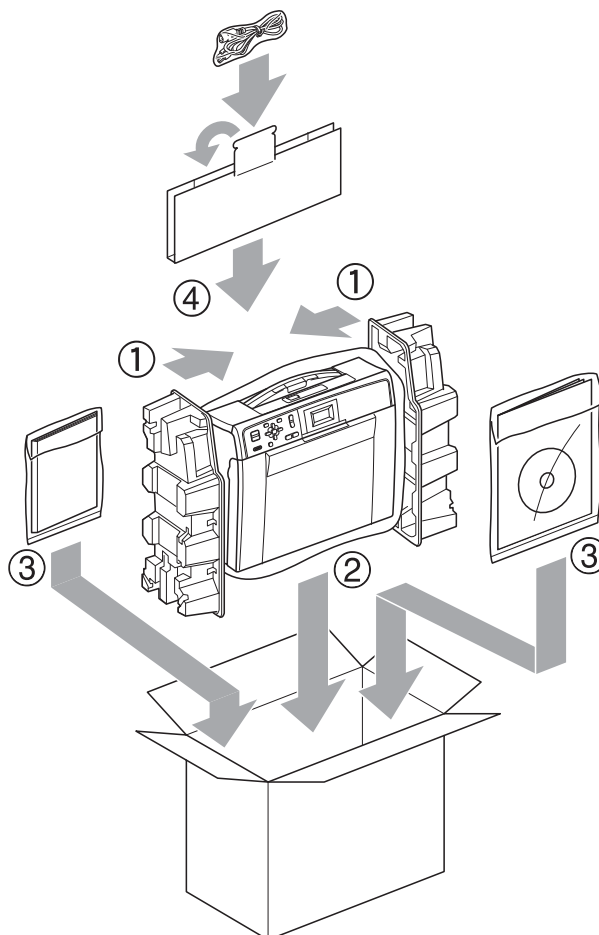
- 5 Débranchez l'appareil de la prise de courant.
- 6 Des deux mains, utilisez les pattes en plastique des deux côtés de l'appareil pour soulever le capot du scanner jusqu'à ce qu'il soit bloqué en position ouverte. Ensuite, si le câble d'interface est connecté à l'appareil, débranchez-le.
- 7 Soulevez le capot du scanner pour débloquer le verrou (1). Sans forcer, poussez le support du capot du scanner vers le bas (2) et refermez le capot du scanner (3).



- 8 Emballez l'appareil dans le sac.



- 9 Emballez l'appareil et les documents imprimés dans le carton d'origine avec les matériaux d'emballage d'origine comme indiqué ci-dessous. Ne placez pas les cartouches d'encre usagées dans le carton.



- 10 Fermez le carton à l'aide de ruban adhésif.

Voici une liste complète des caractéristiques et des termes qui apparaissent dans les guides de Brother. La disponibilité de ces caractéristiques dépend du modèle acheté.

Contraste

Réglage de compensation permettant d'obtenir des copies plus claires lorsque les documents sont foncés ou des copies plus foncées lorsque les documents sont clairs.

Densité

En faisant varier la densité, il est possible de rendre l'image plus claire ou plus sombre.

Échelle des gris

Tons de gris disponibles pour la copie et la numérisation.

Innobella™

Innobella™ est une marque de consommables d'origine proposée par Brother. Pour obtenir des résultats de qualité supérieure, Brother recommande les encres et papiers Innobella™.

LCD (Écran à cristaux liquides)

Acronyme anglais de « Liquid Crystal Display ». Écran d'affichage de l'appareil qui montre les messages interactifs pendant la programmation à l'écran.

Liste d'aide

Une impression du tableau des menus complet que vous pouvez utiliser pour programmer votre appareil quand vous n'avez pas le Guide de l'utilisateur sous la main.

Luminosité

Paramètre dont la variation permet de rendre l'image plus claire ou plus sombre.

Mode Menu

Mode de programmation vous permettant de modifier les réglages de votre appareil.

Numérisation

Processus de transmission vers l'ordinateur d'une image électronique d'un document papier.

Numérisation vers support

Vous pouvez numériser un document monochrome ou couleur vers une carte mémoire. Le format des images en monochrome peut être TIFF ou PDF et celui des images en couleur peut être PDF ou JPEG.

PhotoCapture Center™

Utilitaire permettant d'effectuer des impressions de qualité en haute résolution de photos issues d'un appareil photo numérique.

Rapport réseau sans fil

Rapport sur papier indiquant le résultat de la connexion au réseau local sans fil.

Réglages de l'utilisateur

Rapport sur papier indiquant la configuration actuelle de l'appareil.

Réglages provisoires

Vous pouvez sélectionner certaines options pour chaque copie sans pour autant modifier les réglages par défaut.

C

Index

A

Apple Macintosh
Consultez le Guide utilisateur - Logiciel.

C

Cartouches d'encre
vérification du volume d'encre 18
ControlCenter
Consultez le Guide utilisateur - Logiciel.
Copie
agrandissement/réduction 5
densité 7
mise en page (N en 1, poster) 6
paramétrer de nouveaux réglages par
défaut 7
qualité 4
retour aux réglages par défaut 8

D

Dépistage des pannes
vérification du volume d'encre 18

E

Écran LCD (écran à cristaux liquides)
Contraste 2
Langue 1
Liste d'aide 3
Minuteur d'atténuation 2
Emballage et transport de l'appareil 19

I

Impression
rapports 3

M

Macintosh
Consultez le Guide utilisateur - Logiciel.
Mémoire permanente 1
Mode veille 1

N

Nettoyage
cylindre de l'imprimante 18
Numérisation
Consultez le Guide utilisateur - Logiciel.

P

Panne de courant 1
PhotoCapture Center™
à partir du PC
Consultez le Guide utilisateur -
Logiciel.
Impression
index 10
photos 10
toutes les photos 11
Impression de date 15
Impression DPOF 11
Numériser vers support
carte mémoire 16
Recadrage 14
Réglages d'impression
Contraste 14
Définition d'un nouveau réglage par
défaut 15
Luminosité 14
Qualité 12, 13
Rétablissement des réglages par
défaut 15
Type et format de papier 13
Sans bordure 15

R

Rapports
comment imprimer 3
Config. réseau 3
Config. util. 3
Liste d'aide 3
Rapport réseau sans fil 3
Réduction de copies 5

Réseau

Impression

Consultez le Guide utilisateur -
Réseau.

Numérisation

Consultez le Guide utilisateur -
Logiciel.

T

Transport de l'appareil 19

W

Windows®

Consultez le Guide utilisateur - Logiciel.

brother®

**Visitez notre site Internet
<http://www.brother.com>**

Cet appareil est homologué pour une utilisation dans le pays d'achat uniquement. Les filiales locales de Brother ou leurs revendeurs ne prendront en charge que les appareils achetés dans leur propre pays.