

Inspiron 11 3000 2-en-1

Manuel de maintenance

Modèle d'ordinateur: Inspiron 3185
Modèle réglementaire: P25T
Type réglementaire: P25T003



Remarques, précautions et avertissements



REMARQUE : Une **REMARQUE** indique des informations importantes qui peuvent vous aider à mieux utiliser votre produit.



PRÉCAUTION : Une **PRÉCAUTION** indique un risque d'endommagement du matériel ou de perte de données et vous indique comment éviter le problème.



AVERTISSEMENT : Un **AVERTISSEMENT** indique un risque d'endommagement du matériel, de blessures corporelles ou même de mort.

© 2018 Dell Inc. ou ses filiales. Tous droits réservés. Dell, EMC et d'autres marques sont des marques de Dell Inc. ou de ses filiales. Les autres marques peuvent être des marques de leurs propriétaires respectifs.

2018 - 02

Rév. A00

Table des matières

Avant une intervention à l'intérieur de l'ordinateur.....	10
Avant de commencer	10
Consignes de sécurité.....	10
Outils recommandés.....	11
Liste des vis.....	12
Après une intervention à l'intérieur de l'ordinateur.....	14
Retrait du cache de fond.....	15
Procédure.....	15
Remise en place du cache de fond.....	19
Procédure.....	19
Retrait de la batterie.....	20
Prérequis.....	20
Procédure.....	20
Remise en place de la batterie.....	22
Procédure.....	22
Étapes finales.....	22
Retrait de la carte des boutons d'alimentation et de volume.....	23
Prérequis.....	23
Procédure.....	23



Remise en place de la carte des boutons d'alimentation et de volume.....	25
Procédure.....	25
Étapes finales.....	25
Retrait du port d'adaptateur d'alimentation.....	26
Prérequis.....	26
Procédure.....	26
Remise en place du port d'adaptateur d'alimentation... 	28
Procédure.....	28
Étapes finales.....	28
Retrait du disque dur.....	29
Prérequis.....	29
Procédure.....	29
Remise en place du disque dur.....	32
Procédure.....	32
Étapes finales.....	32
Retrait de la carte /ES.....	33
Prérequis.....	33
Procédure.....	34
Remise en place de la carte d'E/S.....	36
Procédure.....	36
Étapes finales.....	36
Retrait de la carte sans fil.....	37
Prérequis.....	37
Procédure.....	37



Remise en place de la carte sans fil.....	39
Procédure.....	39
Étapes finales.....	40
Retrait de la pile bouton.....	42
Prérequis.....	42
Procédure.....	42
Remise en place de la pile bouton.....	45
Procédure.....	45
Étapes finales.....	45
Retrait des haut-parleurs.....	46
Prérequis.....	46
Procédure.....	46
Remise en place des haut-parleurs.....	48
Procédure.....	48
Étapes finales.....	48
Retrait du dissipateur de chaleur.....	49
Prérequis.....	49
Procédure.....	49
Remise en place du dissipateur de chaleur.....	51
Procédure.....	51
Étapes finales.....	51
Retrait de la barrette de mémoire.....	52
Prérequis.....	52
Procédure.....	52



Remise en place de la barrette de mémoire.....	54
Procédure.....	54
Étapes finales.....	55
Retrait du pavé tactile.....	56
Prérequis.....	56
Procédure.....	56
Remise en place du pavé tactile.....	59
Procédure.....	59
Étapes finales.....	59
Retrait de l'assemblage de l'écran.....	60
Prérequis.....	60
Procédure.....	60
Remise en place de l'assemblage de l'écran.....	66
Procédure.....	66
Étapes finales.....	67
Retrait de la carte système.....	68
Prérequis.....	68
Procédure.....	68
Remise en place de la carte système.....	73
Procédure.....	73
Étapes finales.....	74
Saisie du numéro de service dans le programme de configuration du BIOS.....	74

Retrait de l'assemblage de repose-mains et de clavier.....	75
Prérequis.....	75
Procédure.....	75
Remise en place de l'assemblage de repose-mains et de clavier.....	77
Procédure.....	77
Étapes finales.....	77
Retrait du panneau d'écran.....	78
Prérequis.....	78
Procédure.....	78
Remise en place du panneau d'écran.....	80
Procédure.....	80
Étapes finales.....	80
Retrait des charnières d'écran.....	81
Prérequis.....	81
Procédure.....	82
Remise en place des charnières d'écran.....	84
Procédure.....	84
Étapes finales.....	84
Retrait de la caméra.....	85
Prérequis.....	85
Procédure.....	85



Remise en place de la caméra.....	88
Procédure.....	88
Étapes finales.....	88
Retrait de la carte des capteurs.....	89
Prérequis.....	89
Procédure.....	89
Réinstallation de la carte des capteurs.....	91
Procédure.....	91
Étapes finales.....	91
Téléchargement de pilotes.....	92
Téléchargement du pilote audio.....	92
Téléchargement du pilote vidéo.....	93
Téléchargement du pilote USB.....	94
Pilotes de la carte réseau et Bluetooth.....	95
Téléchargement du pilote réseau.....	96
System Setup (Configuration du système).....	98
Séquence d'amorçage.....	98
Touches de navigation.....	99
Présentation du BIOS.....	99
Accéder au programme de configuration du BIOS.....	100
Options de configuration du système.....	100
Mot de passe système et de configuration.....	107
Attribution de mots de passe système et de configuration.....	107
Suppression ou modification d'un mot de passe système et/ou de configuration.....	108
Effacement des paramètres CMOS.....	109
Effacement des mots de passe oubliés.....	109

Dépannage.....	110
Mise à jour du BIOS.....	110
Flashage du BIOS (clé USB).....	110
Diagnostic ePSA (Enhanced Pre-Boot System Assessment).....	111
Exécution des diagnostics ePSA.....	111
Diagnostics par les voyants du système.....	112
Élimination de l'électricité statique.....	114
Activation/désactivation du Wi-Fi.....	114
Obtenir de l'aide et contacter Dell.....	115
Ressources d'auto-assistance.....	115
Contacter Dell.....	116



Avant une intervention à l'intérieur de l'ordinateur



REMARQUE : En fonction de la configuration que vous avez commandée, les images présentées dans ce document peuvent être différentes de votre ordinateur.

Avant de commencer

- 1 Enregistrez et fermez tous les fichiers et quittez tous les programmes ouverts.
- 2 Arrêtez l'ordinateur. Cliquez sur **Démarrer** →  **Alimentation** → **Arrêter**.



REMARQUE : Si vous utilisez un autre système d'exploitation, consultez la documentation correspondante pour connaître les instructions relatives à l'arrêt de l'ordinateur.








- 3 Débranchez du secteur l'ordinateur et tous les périphériques qui y sont connectés.
- 4 Déconnectez de votre ordinateur tous les appareils et périphériques réseau qui y sont raccordés (clavier, souris et écran).
- 5 Retirez toute carte multimédia et tout disque optique de votre ordinateur, le cas échéant.

Consignes de sécurité

Suivez les consignes de sécurité ci-dessous pour protéger votre ordinateur des dégâts potentiels et pour assurer votre sécurité personnelle.



AVERTISSEMENT : Avant toute intervention à l'intérieur de votre ordinateur, consultez les consignes de sécurité livrées avec celui-ci. Vous trouverez d'autres bonnes pratiques en matière de sécurité à la page d'accueil du site Regulatory Compliance (Conformité à la réglementation), à l'adresse www.dell.com/regulatory_compliance.

-  **AVERTISSEMENT** : Débranchez toutes les sources d'alimentation avant d'ouvrir le capot ou les panneaux de l'ordinateur. À la fin de l'intervention à l'intérieur de votre ordinateur, remettez en place tous les capots, panneaux et vis avant de rebrancher la source d'alimentation.
-  **PRÉCAUTION** : Pour éviter d'endommager l'ordinateur, assurez-vous que la surface de travail est plane et propre.
-  **PRÉCAUTION** : Pour éviter d'endommager les composants et les cartes, tenez-les par les bords en évitant de toucher les broches et les éléments de contact.
-  **PRÉCAUTION** : N'effectuez que les opérations de dépannage et réparations autorisées ou formulées par l'équipe d'assistance technique de Dell. Les dommages causés par une personne non autorisée par Dell ne sont pas couverts par votre garantie. Consultez les consignes de sécurité fournies avec le produit ou disponibles sur www.dell.com/regulatory_compliance.
-  **PRÉCAUTION** : Avant de toucher quoi que ce soit à l'intérieur de l'ordinateur, raccordez-vous à la terre en touchant une surface métallique non peinte, par exemple la partie métallique à l'arrière de l'ordinateur. Répétez cette opération régulièrement pendant votre intervention pour dissiper toute électricité statique qui pourrait endommager les composants à l'intérieur.
-  **PRÉCAUTION** : Lorsque vous débranchez un câble, tirez sur le connecteur ou sur la languette de retrait, mais jamais sur le câble lui-même. Certains câbles sont équipés de connecteurs à languettes de verrouillage ou à vis moletées que vous devez libérer avant de débrancher le câble. Lorsque vous débranchez des câbles, gardez-les alignés pour éviter de tordre les broches des connecteurs. Lorsque vous branchez les câbles, vérifiez que les ports et les connecteurs sont correctement orientés et alignés.
-  **PRÉCAUTION** : Appuyez pour éjecter toute carte insérée dans le lecteur de carte mémoire.

Outils recommandés

Les procédures dans ce document peuvent nécessiter les outils suivants :

- Tournevis cruciforme n° 1





- Pointe en plastique

Liste des vis

Tableau 1. Liste des vis

Composant	Fixée(s) à	Type de vis	Quantité	Image des vis
Capot arrière	Ensemble de repose-mains et de clavier	M2,5x7	9	
Batterie	Ensemble de repose-mains et de clavier	M2 x 3	1	
Support de câble d'écran	Ensemble de repose-mains et de clavier	M2x2 (tête large)	1	
Disque dur	Ensemble de repose-mains et de clavier	M3 x 3	1	
Support du disque dur	Disque dur	M3 x 3	4	
Charnières	Ensemble de repose-mains et de clavier	M2,5 x 5	4	
Plaque de la charnière	le capot	M2.5 x 2.5 (tête large)	4	
Carte d'E/S	Ensemble de repose-mains et de clavier	M2 x 3	2	
Adaptateur d'alimentation	Ensemble de repose-mains et de clavier	M2 x 3	1	
Carte système	Ensemble de repose-mains et de clavier	M2x2 (tête large)	1	

Composant	Fixée(s) à	Type de vis	Quantité	Image des vis
Pavé tactile	Ensemble de repose-mains et de clavier	M2 x 2	4	
Carte sans fil	Ensemble de repose-mains et de clavier	M2 x 3	1	

Après une intervention à l'intérieur de l'ordinateur



PRÉCAUTION : Laisser des vis mal installées à l'intérieur de votre ordinateur peut l'endommager gravement.

- 1 Remettez en place toutes les vis et assurez-vous qu'elles sont toutes bien fixées à l'intérieur de l'ordinateur.
- 2 Branchez les dispositifs externes, les périphériques et les câbles que vous avez retirés avant d'intervenir sur votre ordinateur.
- 3 Remettez en place les cartes mémoire, les disques et tout autre composant que vous avez retiré avant d'intervenir sur votre ordinateur.
- 4 Branchez l'ordinateur et tous les périphériques connectés sur leurs prises secteur respectives.
- 5 Mettez sous tension l'ordinateur.

Retrait du cache de fond



AVERTISSEMENT : Avant d'ouvrir votre ordinateur, prenez connaissance des consignes de sécurité fournies et suivez les instructions indiquées à la section [Avant une intervention à l'intérieur de l'ordinateur](#). Après une intervention à l'intérieur de l'ordinateur, suivez les instructions indiquées à la section [Après une intervention à l'intérieur de l'ordinateur](#). Vous trouverez d'autres bonnes pratiques en matière de sécurité à la page d'accueil du site Regulatory Compliance (Conformité à la réglementation), à l'adresse www.dell.com/regulatory_compliance.

Procédure

- 1 Rabattez l'écran, puis retournez l'ordinateur.



- 2 À l'aide d'une pointe en plastique, faites levier sur le cache-vis pour le retirer du cache de fond.

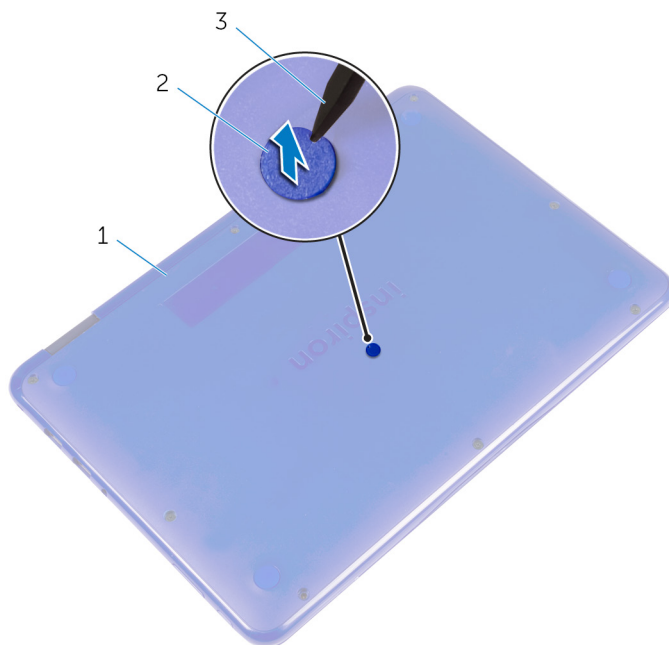


Figure 1. Retrait du cache-vis

- | | | | |
|---|---------------------|---|-----------|
| 1 | Cache de fond | 2 | cache-vis |
| 3 | pointe en plastique | | |

- 3** Retirez les neuf vis (M2,5x7) qui fixent le cache de fond de l'ordinateur à l'ensemble de repose-mains et de clavier.

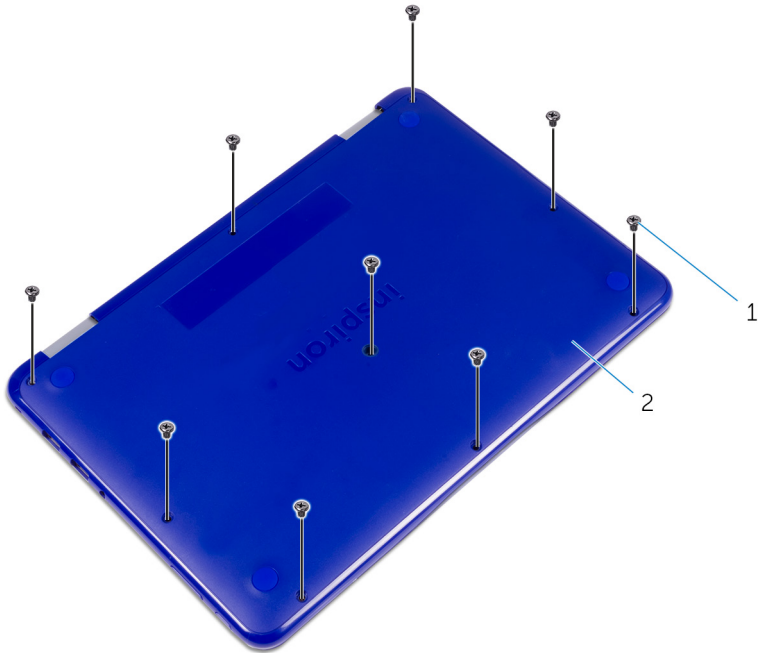


Figure 2. Retrait des vis du cache de fond

1 Vis M2,5x7 (9)

2 Cache de fond

- 4 À l'aide d'une pointe en plastique, faites levier sur le cache de fond pour le retirer de l'assemblage de repose-mains et de clavier.



Figure 3. Retrait du cache de fond

1 pointe en plastique

2 Cache de fond

Remise en place du cache de fond



AVERTISSEMENT : Avant d'ouvrir votre ordinateur, prenez connaissance des consignes de sécurité fournies et suivez les instructions indiquées à la section [Avant une intervention à l'intérieur de l'ordinateur](#). Après une intervention à l'intérieur de l'ordinateur, suivez les instructions indiquées à la section [Après une intervention à l'intérieur de l'ordinateur](#). Vous trouverez d'autres bonnes pratiques en matière de sécurité à la page d'accueil du site Regulatory Compliance (Conformité à la réglementation), à l'adresse www.dell.com/regulatory_compliance.

Procédure

- 1 Faites glisser les languettes situées sur le cache de fond dans les fentes situées sur l'assemblage de repose-mains et de clavier et enclenchez le cache de fond.
- 2 Remettez en place les neuf vis (M2,5x7) qui fixent le cache de fond de l'ordinateur à l'ensemble de repose-mains et de clavier.
- 3 Remettez en place le cache-vis dans son emplacement situé sur le cache de fond.



Retrait de la batterie



AVERTISSEMENT : Avant d'ouvrir votre ordinateur, prenez connaissance des consignes de sécurité fournies et suivez les instructions indiquées à la section [Avant une intervention à l'intérieur de l'ordinateur](#). Après une intervention à l'intérieur de l'ordinateur, suivez les instructions indiquées à la section [Après une intervention à l'intérieur de l'ordinateur](#). Vous trouverez d'autres bonnes pratiques en matière de sécurité à la page d'accueil du site Regulatory Compliance (Conformité à la réglementation), à l'adresse www.dell.com/regulatory_compliance.

Prérequis

Retirez le [cache de fond](#).

Procédure

- 1 Retirez la vis (M2x3) qui fixe la batterie à l'assemblage de repose-mains et de clavier.
- 2 Déconnectez de la carte système le câble de la batterie.

- 3** Soulevez la batterie et retirez-la de l'assemblage de repose-mains et de clavier.

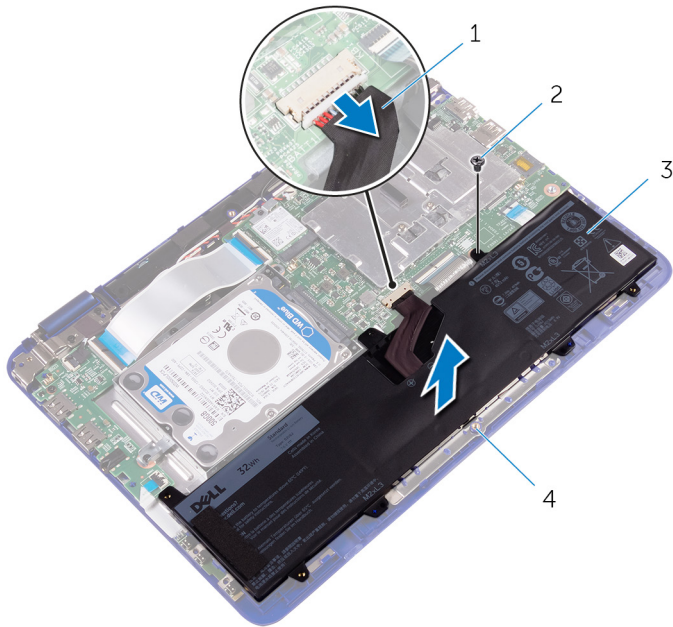


Figure 4. Retrait de la batterie

- | | | | |
|---|----------------------|---|--|
| 1 | câble de la batterie | 2 | vis (M2x3) |
| 3 | Batterie | 4 | assemblage de repose-mains et de clavier |
- 4** Retournez l'ordinateur.
- 5** Maintenez enfoncé le bouton d'alimentation pendant cinq secondes environ pour mettre la carte système à la terre.

Remise en place de la batterie



AVERTISSEMENT : Avant d'ouvrir votre ordinateur, prenez connaissance des consignes de sécurité fournies et suivez les instructions indiquées à la section [Avant une intervention à l'intérieur de l'ordinateur](#). Après une intervention à l'intérieur de l'ordinateur, suivez les instructions indiquées à la section [Après une intervention à l'intérieur de l'ordinateur](#). Vous trouverez d'autres bonnes pratiques en matière de sécurité à la page d'accueil du site Regulatory Compliance (Conformité à la réglementation), à l'adresse www.dell.com/regulatory_compliance.

Procédure

- 1 Alignez les trous de vis de la batterie avec ceux de l'assemblage de repose-mains et de clavier.
- 2 Remettez en place la vis (M2x3) qui fixe la batterie à l'assemblage de repose-mains et de clavier.
- 3 Connectez le câble de la batterie à la carte système.

Étapes finales

Remettez en place le [cache de fond](#).

Retrait de la carte des boutons d'alimentation et de volume



AVERTISSEMENT : Avant d'ouvrir votre ordinateur, prenez connaissance des consignes de sécurité fournies et suivez les instructions indiquées à la section [Avant une intervention à l'intérieur de l'ordinateur](#). Après une intervention à l'intérieur de l'ordinateur, suivez les instructions indiquées à la section [Après une intervention à l'intérieur de l'ordinateur](#). Vous trouverez d'autres bonnes pratiques en matière de sécurité à la page d'accueil du site Regulatory Compliance (Conformité à la réglementation), à l'adresse www.dell.com/regulatory_compliance.

Prérequis

- 1 Retirez le [cache de fond](#).
- 2 Retirez la [batterie](#).

Procédure

- 1 Ouvrez le loquet et déconnectez de la carte d'E/S le câble de la carte des boutons d'alimentation et de volume.
- 2 Collez le ruban adhésif fixant la carte des boutons d'alimentation et de volume à l'assemblage de repose-mains et de clavier.



- 3 À l'aide d'une pointe en plastique, dégagez de l'assemblage de repose-mains et de clavier la carte des boutons d'alimentation et de volume, ainsi que ses câbles.

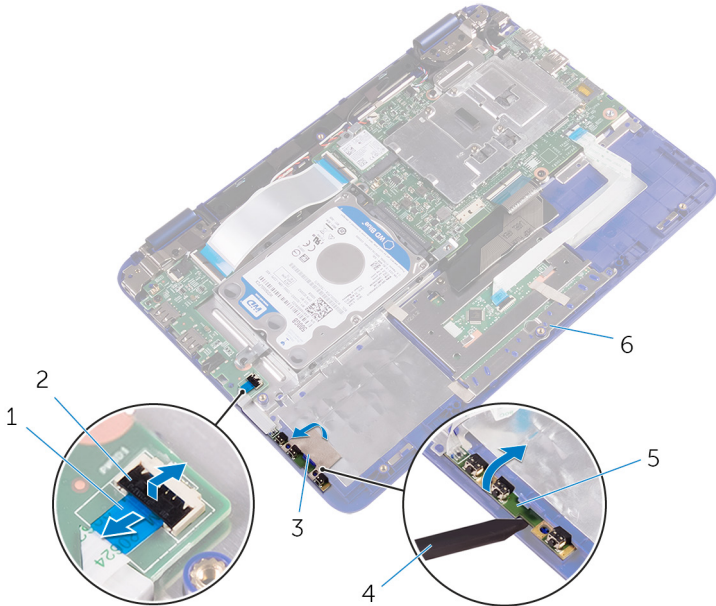


Figure 5. Retrait de la carte des boutons d'alimentation et de volume

- | | | | |
|---|---|---|--|
| 1 | câble de la carte des boutons d'alimentation et de volume | 2 | loquet |
| 3 | ruban adhésif | 4 | pointe en plastique |
| 5 | carte des boutons d'alimentation et de volume | 6 | assemblage de repose-mains et de clavier |

Remise en place de la carte des boutons d'alimentation et de volume



AVERTISSEMENT : Avant d'ouvrir votre ordinateur, prenez connaissance des consignes de sécurité fournies et suivez les instructions indiquées à la section [Avant une intervention à l'intérieur de l'ordinateur](#). Après une intervention à l'intérieur de l'ordinateur, suivez les instructions indiquées à la section [Après une intervention à l'intérieur de l'ordinateur](#). Vous trouverez d'autres bonnes pratiques en matière de sécurité à la page d'accueil du site Regulatory Compliance (Conformité à la réglementation), à l'adresse www.dell.com/regulatory_compliance.

Procédure

- 1 Placez la carte des boutons d'alimentation et de volume dans son logement sur l'assemblage de repose-mains et de clavier.
- 2 Collez le ruban adhésif qui fixe le câble de la carte des boutons d'alimentation et de volume à l'assemblage de repose-mains et de clavier.
- 3 Insérez le câble de la carte des boutons d'alimentation et de volume dans le connecteur de la carte d'E/S, puis fermez le loquet pour fixer le câble.

Étapes finales

- 1 Remettez en place la [batterie](#).
- 2 Remettez en place le [cache de fond](#).



Retrait du port d'adaptateur d'alimentation



AVERTISSEMENT : Avant d'ouvrir votre ordinateur, prenez connaissance des consignes de sécurité fournies et suivez les instructions indiquées à la section [Avant une intervention à l'intérieur de l'ordinateur](#). Après une intervention à l'intérieur de l'ordinateur, suivez les instructions indiquées à la section [Après une intervention à l'intérieur de l'ordinateur](#). Vous trouverez d'autres bonnes pratiques en matière de sécurité à la page d'accueil du site Regulatory Compliance (Conformité à la réglementation), à l'adresse www.dell.com/regulatory_compliance.

Prérequis

- 1 Retirez le [cache de fond](#).
- 2 Retirez la [batterie](#).

Procédure

- 1 Déconnectez de la carte système le câble du port de l'adaptateur d'alimentation.
- 2 Retirez la vis (M2x3) qui fixe le port de l'adaptateur d'alimentation à l'assemblage de repose-mains et de clavier.

- 3 Soulevez le port de l'adaptateur d'alimentation et son câble pour les retirer de l'assemblage de repose-mains et de clavier.

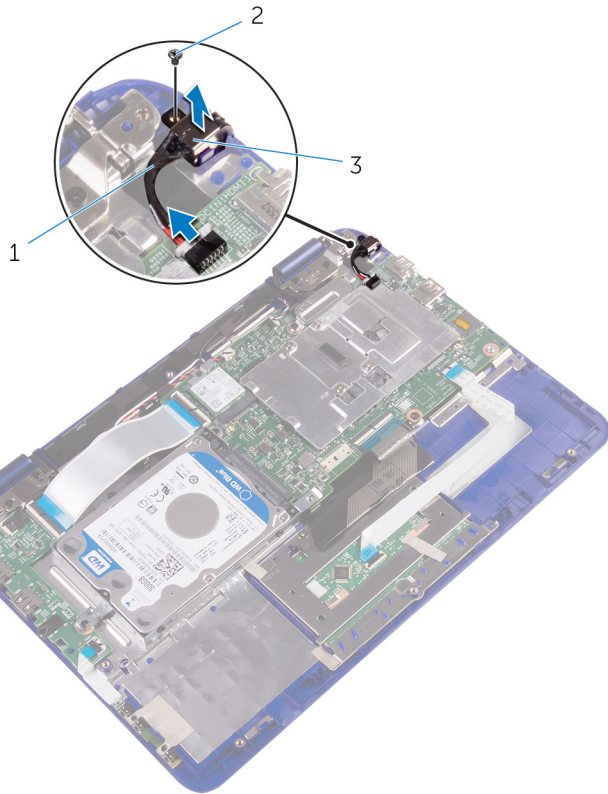


Figure 6. Retrait du port d'adaptateur d'alimentation

- | | | | |
|---|--|---|------------|
| 1 | câble du port de l'adaptateur d'alimentation | 2 | vis M2 x 3 |
| 3 | port de l'adaptateur d'alimentation | | |

Remise en place du port d'adaptateur d'alimentation



AVERTISSEMENT : Avant d'ouvrir votre ordinateur, prenez connaissance des consignes de sécurité fournies et suivez les instructions indiquées à la section [Avant une intervention à l'intérieur de l'ordinateur](#). Après une intervention à l'intérieur de l'ordinateur, suivez les instructions indiquées à la section [Après une intervention à l'intérieur de l'ordinateur](#). Vous trouverez d'autres bonnes pratiques en matière de sécurité à la page d'accueil du site Regulatory Compliance (Conformité à la réglementation), à l'adresse www.dell.com/regulatory_compliance.


Procédure

- 1 Placez le port de l'adaptateur d'alimentation dans son emplacement situé sur l'assemblage de repose-mains et de clavier.
- 2 Alignez le trou de vis du port de l'adaptateur d'alimentation avec celui de l'assemblage de repose-mains et de clavier.
- 3 Remettez en place la vis (M2x3) qui fixe le port de l'adaptateur d'alimentation à l'assemblage de repose-mains et de clavier.
- 4 Connectez le câble du port de l'adaptateur d'alimentation à la carte système.


Étapes finales

- 1 Remettez en place la [batterie](#).
- 2 Remettez en place le [cache de fond](#).

Retrait du disque dur

 **AVERTISSEMENT** : Avant d'ouvrir votre ordinateur, prenez connaissance des consignes de sécurité fournies et suivez les instructions indiquées à la section [Avant une intervention à l'intérieur de l'ordinateur](#). Après une intervention à l'intérieur de l'ordinateur, suivez les instructions indiquées à la section [Après une intervention à l'intérieur de l'ordinateur](#). Vous trouverez d'autres bonnes pratiques en matière de sécurité à la page d'accueil du site Regulatory Compliance (Conformité à la réglementation), à l'adresse www.dell.com/regulatory_compliance.

 **PRÉCAUTION** : Les disques durs sont très fragiles. Faites particulièrement attention lorsque vous manipulez le disque dur.

 **PRÉCAUTION** : Pour éviter la perte de données, ne pas retirer le disque dur lorsque l'ordinateur est en veille ou allumé.

Prérequis

 **REMARQUE** : Applicable uniquement pour les ordinateurs qui sont livrés avec un disque dur.

- 1 Retirez le [cache de fond](#).
- 2 Retirez la [batterie](#).

Procédure

- 1 Retirez la vis (M2x3) qui fixe l'assemblage de disque dur à l'ensemble de repose-mains et de clavier.
- 2 Retirez la vis (M2x3) de fixation de l'assemblage de disque dur à la carte système.
- 3 Retirez la vis (M2x3) qui fixe l'assemblage de disque dur à la carte d'E/S.



- 4 Dégagez l'assemblage de disque dur de l'ensemble de repose-mains et de clavier.

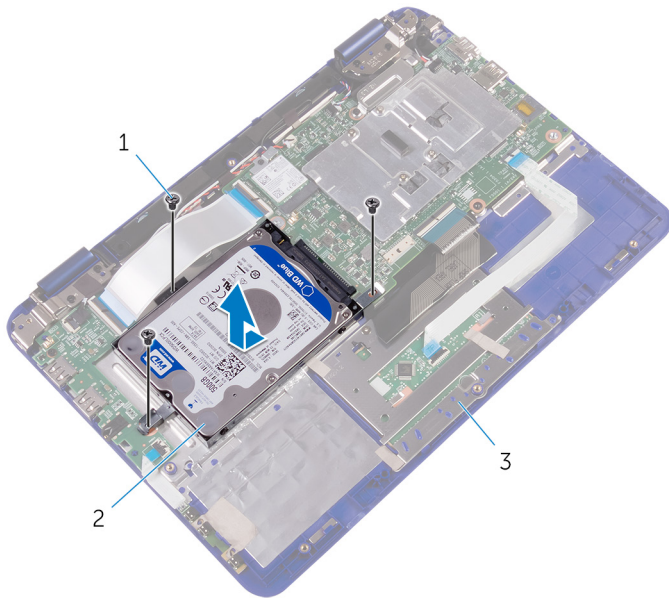


Figure 7. Retrait de l'ensemble du disque dur

- | | | | |
|---|--|---|--------------------------|
| 1 | vis M2 x 3 (3) | 2 | assemblage du disque dur |
| 3 | assemblage de repose-mains et de clavier | | |
- 5 Retirez les quatre vis (M3 x 3) qui fixent le support du disque dur à ce dernier.


6 Dégagez le disque dur de son support.



Figure 8. Retrait des vis du disque dur

- | | | | |
|---|----------------|---|-----------------------|
| 1 | vis M3 x 3 (4) | 2 | support du disque dur |
| 3 | Disque dur | | |

Remise en place du disque dur

 **AVERTISSEMENT** : Avant d'ouvrir votre ordinateur, prenez connaissance des consignes de sécurité fournies et suivez les instructions indiquées à la section [Avant une intervention à l'intérieur de l'ordinateur](#). Après une intervention à l'intérieur de l'ordinateur, suivez les instructions indiquées à la section [Après une intervention à l'intérieur de l'ordinateur](#). Vous trouverez d'autres bonnes pratiques en matière de sécurité à la page d'accueil du site Regulatory Compliance (Conformité à la réglementation), à l'adresse www.dell.com/regulatory_compliance.

 **PRÉCAUTION** : Les disques durs sont très fragiles. Faites particulièrement attention lorsque vous manipulez le disque dur.

Procédure

- 1 Aligned les trous de vis du disque dur avec ceux de son support.
- 2 Remettez en place les quatre vis (M3 x 3) qui fixe le disque dur à son support.
- 3 Aligned les trous de vis de l'assemblage de disque dur avec ceux de l'assemblage de repose-mains et de clavier, ceux de la carte système et ceux de la carte d'E/S.
- 4 Remettez en place les trois vis (M2x3) qui fixent l'assemblage de disque dur à l'assemblage de repose-mains et de clavier, à la carte système et à la carte d'E/S.

Étapes finales

- 1 Remettez en place la [batterie](#).
- 2 Remettez en place le [cache de fond](#).

Retrait de la carte /ES



AVERTISSEMENT : Avant d'ouvrir votre ordinateur, prenez connaissance des consignes de sécurité fournies et suivez les instructions indiquées à la section [Avant une intervention à l'intérieur de l'ordinateur](#). Après une intervention à l'intérieur de l'ordinateur, suivez les instructions indiquées à la section [Après une intervention à l'intérieur de l'ordinateur](#). Vous trouverez d'autres bonnes pratiques en matière de sécurité à la page d'accueil du site Regulatory Compliance (Conformité à la réglementation), à l'adresse www.dell.com/regulatory_compliance.

Prérequis

- 1 Retirez le [cache de fond](#).
- 2 Retirez la [batterie](#).
- 3 Suivez les procédures de l'étape 1 à l'étape 4 de la section « [Retrait du disque dur](#) » (seulement pour les ordinateurs ayant été livrés avec un disque dur).



Procédure

- 1 Ouvrez les loquets et déconnectez de la carte d'E/S le câble de celle-ci, le câble de la carte des boutons d'alimentation et de volume et les câbles de la carte des capteurs.

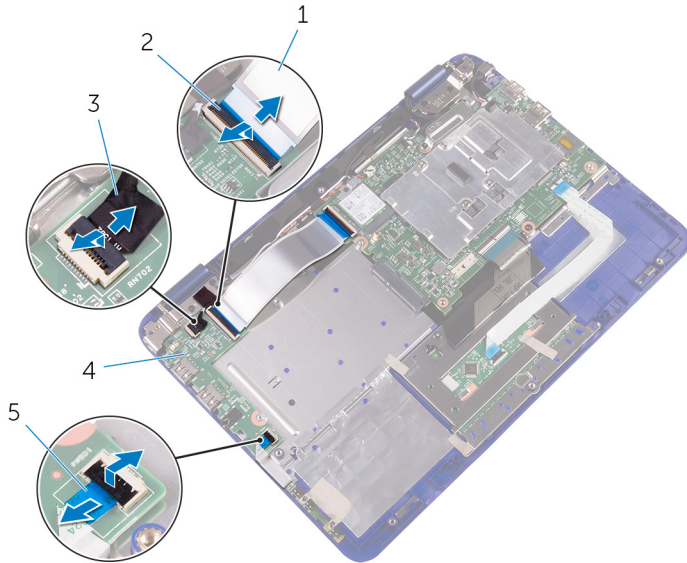


Figure 9. Déconnexion des câbles de la carte d'E/S

- | | | | |
|---|---|---|-------------|
| 1 | Câble de la carte d'E/S | 2 | loquet |
| 3 | câble de la carte des capteurs | 4 | Carte d'E/S |
| 5 | câble de la carte des boutons d'alimentation et de volume | | |

- 2 Retirez les deux vis (M2x3) qui fixent la carte d'E/S à l'assemblage de repose-mains et de clavier.

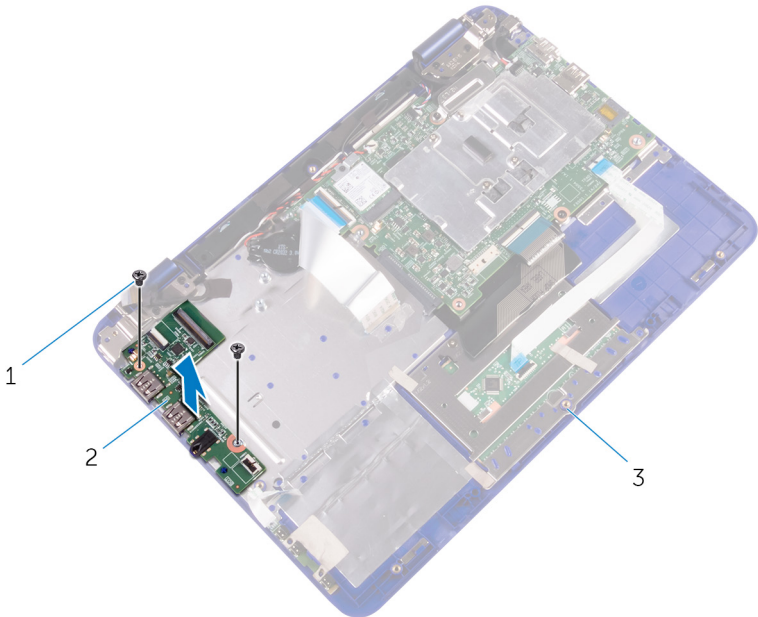


Figure 10. Retrait des vis de la carte d'E/S

- | | | | |
|---|--|---|-------------|
| 1 | vis M2 x 3 (2) | 2 | Carte d'E/S |
| 3 | assemblage de repose-mains et de clavier | | |
- 3 Soulevez la carte d'E/S et retirez-la de l'assemblage de repose-mains et de clavier.

Remise en place de la carte d'E/S



AVERTISSEMENT : Avant d'ouvrir votre ordinateur, prenez connaissance des consignes de sécurité fournies et suivez les instructions indiquées à la section [Avant une intervention à l'intérieur de l'ordinateur](#). Après une intervention à l'intérieur de l'ordinateur, suivez les instructions indiquées à la section [Après une intervention à l'intérieur de l'ordinateur](#). Vous trouverez d'autres bonnes pratiques en matière de sécurité à la page d'accueil du site Regulatory Compliance (Conformité à la réglementation), à l'adresse www.dell.com/regulatory_compliance.

Procédure

- 1 Placez la carte d'E/S sur l'assemblage de repose-mains et de clavier.
- 2 Alignez les trous de vis de la carte d'E/S avec ceux de l'assemblage de repose-mains et de clavier.
- 3 Remettez en place les deux vis (M2x3) qui fixent la carte d'E/S à l'assemblage de repose-mains et de clavier.
- 4 Faites glisser les câbles de la carte des boutons d'alimentation et de volume, de la carte des capteurs et de la carte d'E/S dans leurs emplacements respectifs sur la carte d'E/S, puis fermez les loquets pour fixer les câbles.

Étapes finales

- 1 Suivez les procédures de l'étape 3 à l'étape 4 de la section « [Remise en place du disque dur](#) ».
- 2 Remettez en place la [batterie](#).
- 3 Remettez en place le [cache de fond](#).

Retrait de la carte sans fil



AVERTISSEMENT : Avant d'ouvrir votre ordinateur, prenez connaissance des consignes de sécurité fournies et suivez les instructions indiquées à la section [Avant une intervention à l'intérieur de l'ordinateur](#). Après une intervention à l'intérieur de l'ordinateur, suivez les instructions indiquées à la section [Après une intervention à l'intérieur de l'ordinateur](#). Vous trouverez d'autres bonnes pratiques en matière de sécurité à la page d'accueil du site Regulatory Compliance (Conformité à la réglementation), à l'adresse www.dell.com/regulatory_compliance.

Prérequis

- 1 Retirez le [cache de fond](#).
- 2 Retirez la [batterie](#).

Procédure

- 1 Retirez la vis (M2x3) qui fixe la carte sans fil à l'assemblage de repose-mains et de clavier.
- 2 Soulevez le support de la carte sans fil pour le retirer de cette dernière.
- 3 Déconnectez de la carte sans fil les câbles des antennes.



- 4 Faites glisser la carte sans fil hors de son emplacement situé sur la carte système.

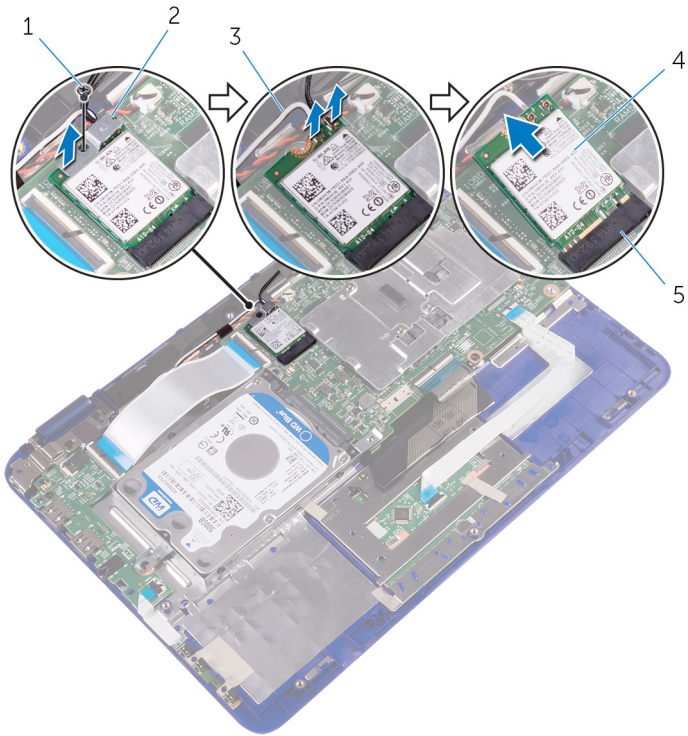


Figure 11. Retrait de la carte sans fil

- | | | | |
|---|----------------------------------|---|------------------------------|
| 1 | vis M2 x 3 | 2 | support de la carte sans fil |
| 3 | câbles de l'antenne (2) | 4 | carte sans fil |
| 5 | emplacement de la carte sans fil | | |

Remise en place de la carte sans fil



AVERTISSEMENT : Avant d'ouvrir votre ordinateur, prenez connaissance des consignes de sécurité fournies et suivez les instructions indiquées à la section [Avant une intervention à l'intérieur de l'ordinateur](#). Après une intervention à l'intérieur de l'ordinateur, suivez les instructions indiquées à la section [Après une intervention à l'intérieur de l'ordinateur](#). Vous trouverez d'autres bonnes pratiques en matière de sécurité à la page d'accueil du site Regulatory Compliance (Conformité à la réglementation), à l'adresse www.dell.com/regulatory_compliance.

Procédure



PRÉCAUTION : Pour éviter d'endommager la carte sans fil, ne placez aucun câble sous cette dernière.

- 1 Aligned l'encoche de la carte sans fil avec la languette de son emplacement situé sur la carte système.
- 2 Faites glisser la carte sans fil dans son logement situé sur la carte système.
- 3 Connectez les câbles des antennes à la carte sans fil.

Le tableau suivant décrit les couleurs des câbles des antennes correspondant à la carte sans fil prise en charge par votre ordinateur.

Tableau 2. Code couleur des câbles des antennes

Connecteurs sur la carte sans fil	Couleur des câbles de l'antenne
Principal (triangle blanc)	blanc
Auxiliaire (triangle noir)	noir

- 4 Aligned le trou de vis de la carte sans fil et le support de la carte sans fil avec le trou de vis de l'assemblage de repose-mains et de clavier.



- 5 Remettez en place la vis (M2x3) qui fixe la carte sans fil à l'assemblage de repose-mains et de clavier.

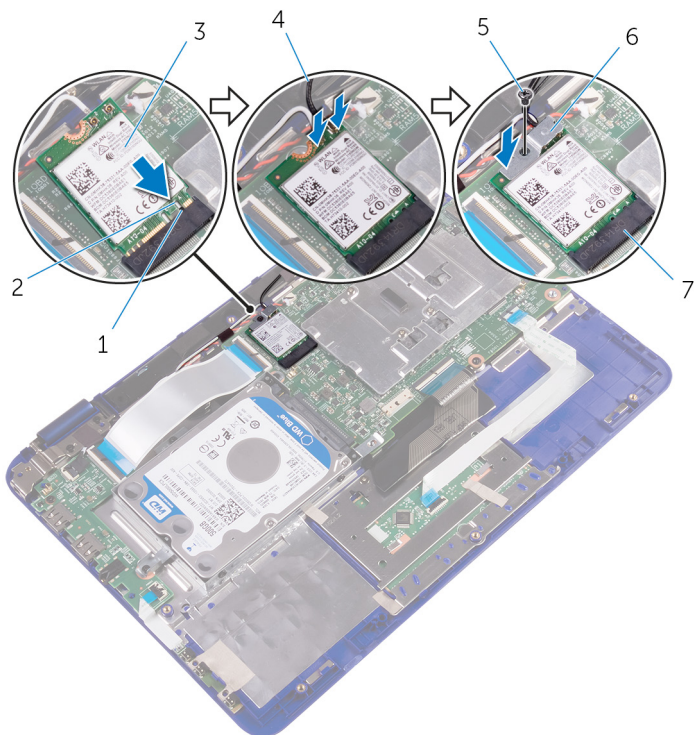


Figure 12. Remise en place de la carte sans fil

- | | | | |
|---|----------------------------------|---|------------------------------|
| 1 | languette | 2 | encoche |
| 3 | carte sans fil | 4 | câbles de l'antenne (2) |
| 5 | vis M2 x 3 | 6 | support de la carte sans fil |
| 7 | emplacement de la carte sans fil | | |


Étapes finales


- 1 Remettez en place la [batterie](#).

2 Remettez en place le [cache de fond](#).



Retrait de la pile bouton

 **AVERTISSEMENT** : Avant d'ouvrir votre ordinateur, prenez connaissance des consignes de sécurité fournies et suivez les instructions indiquées à la section [Avant une intervention à l'intérieur de l'ordinateur](#). Après une intervention à l'intérieur de l'ordinateur, suivez les instructions indiquées à la section [Après une intervention à l'intérieur de l'ordinateur](#). Vous trouverez d'autres bonnes pratiques en matière de sécurité à la page d'accueil du site Regulatory Compliance (Conformité à la réglementation), à l'adresse www.dell.com/regulatory_compliance.

 **PRÉCAUTION** : Le retrait de la pile bouton réinitialise les paramètres du système BIOS aux valeurs d'usine. Avant de retirer la pile bouton, il est recommandé de noter les paramètres du BIOS.

Prérequis

- 1 Retirez le [cache de fond](#).
- 2 Retirez la [batterie](#).

Procédure

- 1 Déconnectez de la carte système le câble de la pile bouton.
- 2 Retirez les câbles d'antenne et de la pile bouton du guide d'acheminement situé sur le haut-parleur de droite.

- 3** Ouvrez le loquet et déconnectez de la carte système le câble de la carte d'E/S.

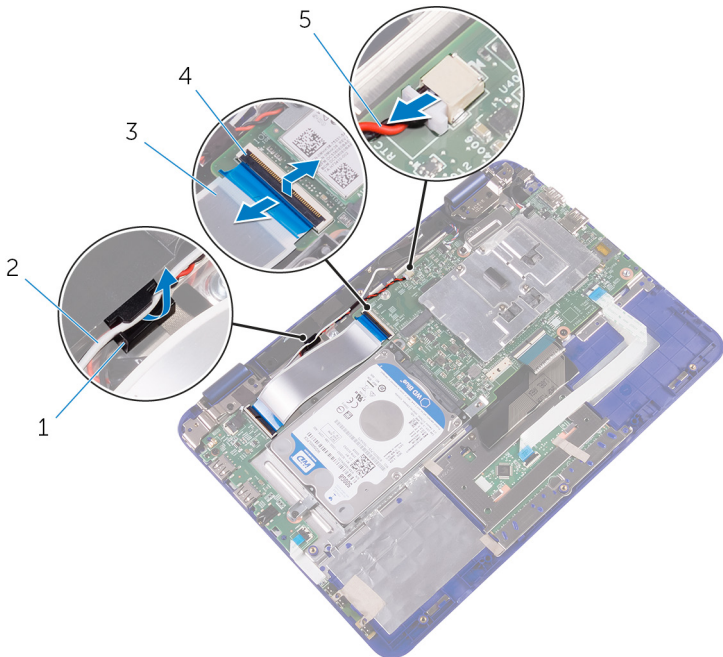


Figure 13. Déconnexion des câbles d'antenne et de la pile bouton

- | | | | |
|---|-------------------------|---|--------------------|
| 1 | guide d'acheminement | 2 | câble de l'antenne |
| 3 | Câble de la carte d'E/S | 4 | loquet |
| 5 | câble de la pile bouton | | |
- 4** Retournez le câble de la carte d'E/S de manière à accéder à la pile bouton.

- 5 Retirez de l'assemblage de repose-mains et de clavier la pile bouton.

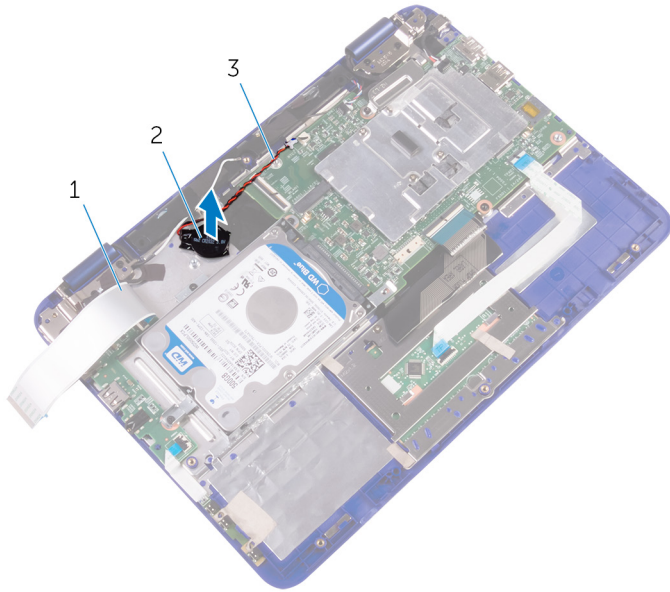


Figure 14. Retrait de la pile bouton

- | | | | |
|---|-------------------------|---|-------------|
| 1 | Câble de la carte d'E/S | 2 | pile bouton |
| 3 | câble de la pile bouton | | |

Remise en place de la pile bouton



AVERTISSEMENT : Avant d'ouvrir votre ordinateur, prenez connaissance des consignes de sécurité fournies et suivez les instructions indiquées à la section [Avant une intervention à l'intérieur de l'ordinateur](#). Après une intervention à l'intérieur de l'ordinateur, suivez les instructions indiquées à la section [Après une intervention à l'intérieur de l'ordinateur](#). Vous trouverez d'autres bonnes pratiques en matière de sécurité à la page d'accueil du site Regulatory Compliance (Conformité à la réglementation), à l'adresse www.dell.com/regulatory_compliance.

Procédure

- 1 Avec le côté positif vers le haut, placez la pile bouton sur l'assemblage de repose-mains et de clavier.
- 2 Acheminez les câbles de l'antenne et de la pile bouton dans les guides d'acheminement situés sur le haut-parleur droit.
- 3 Connectez le câble de la pile bouton à la carte système.
- 4 Posez le câble de la carte d'E/S sur la pile bouton.
- 5 Faites glisser le câble de carte d'E/S dans son emplacement situé sur la carte système, puis fermez le loquet pour fixer le câble.

Étapes finales

- 1 Remettez en place la [batterie](#).
- 2 Remettez en place le [cache de fond](#).



Retrait des haut-parleurs



AVERTISSEMENT : Avant d'ouvrir votre ordinateur, prenez connaissance des consignes de sécurité fournies et suivez les instructions indiquées à la section [Avant une intervention à l'intérieur de l'ordinateur](#). Après une intervention à l'intérieur de l'ordinateur, suivez les instructions indiquées à la section [Après une intervention à l'intérieur de l'ordinateur](#). Vous trouverez d'autres bonnes pratiques en matière de sécurité à la page d'accueil du site Regulatory Compliance (Conformité à la réglementation), à l'adresse www.dell.com/regulatory_compliance.

Prérequis

- 1 Retirez le [cache de fond](#).
- 2 Retirez la [batterie](#).

Procédure

- 1 Déconnectez de la carte système le câble des haut-parleurs.
- 2 Dégagez les câbles de l'antenne et de la pile bouton de leurs guides d'acheminement situés sur le haut-parleur droit.

- 3 Retirez les haut-parleurs des détrompeurs, puis soulevez-les pour les dégager de l'ensemble de repose-mains et de clavier.

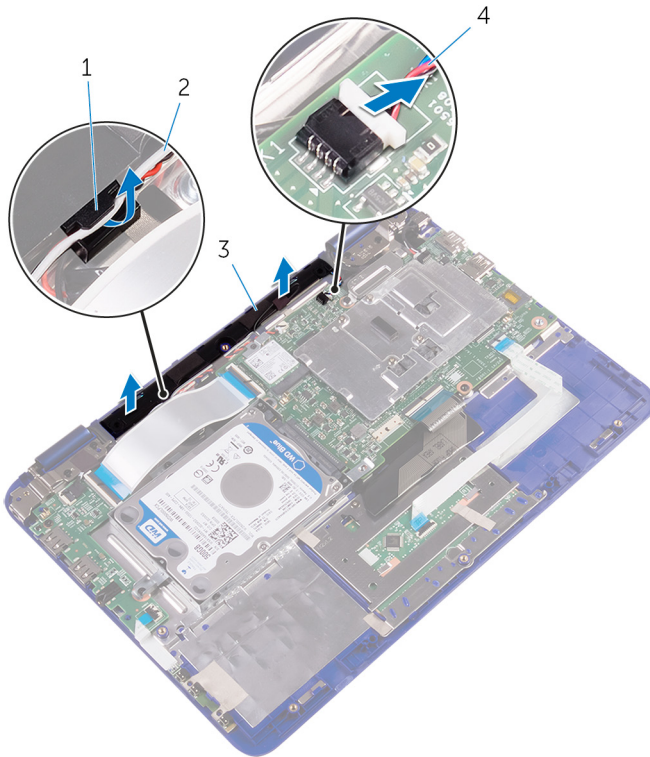


Figure 15. Retrait des haut-parleurs

- | | | | |
|---|----------------------|---|---------------------------------------|
| 1 | guide d'acheminement | 2 | câbles d'antenne et de la pile bouton |
| 3 | haut-parleurs (2) | 4 | câble du haut-parleur |

Remise en place des haut-parleurs



AVERTISSEMENT : Avant d'ouvrir votre ordinateur, prenez connaissance des consignes de sécurité fournies et suivez les instructions indiquées à la section [Avant une intervention à l'intérieur de l'ordinateur](#). Après une intervention à l'intérieur de l'ordinateur, suivez les instructions indiquées à la section [Après une intervention à l'intérieur de l'ordinateur](#). Vous trouverez d'autres bonnes pratiques en matière de sécurité à la page d'accueil du site Regulatory Compliance (Conformité à la réglementation), à l'adresse www.dell.com/regulatory_compliance.


Procédure

- 1 À l'aide des embouts d'alignement situés sur l'assemblage de repose-mains et de clavier, placez les haut-parleurs sur l'assemblage de repose-mains et de clavier.
- 2 Faites passer les câbles de la pile bouton et de l'antenne par les guides d'acheminement situés sur l'assemblage de repose-mains et de clavier.
- 3 Connectez le câble des haut-parleurs à la carte système.


Étapes finales

- 1 Remettez en place la [batterie](#).
- 2 Remettez en place le [cache de fond](#).

Retrait du dissipateur de chaleur

 **AVERTISSEMENT** : Avant d'ouvrir votre ordinateur, prenez connaissance des consignes de sécurité fournies et suivez les instructions indiquées à la section [Avant une intervention à l'intérieur de l'ordinateur](#). Après une intervention à l'intérieur de l'ordinateur, suivez les instructions indiquées à la section [Après une intervention à l'intérieur de l'ordinateur](#). Vous trouverez d'autres bonnes pratiques en matière de sécurité à la page d'accueil du site Regulatory Compliance (Conformité à la réglementation), à l'adresse www.dell.com/regulatory_compliance.

 **AVERTISSEMENT** : Le dissipateur thermique se met à chauffer au cours d'une utilisation normale. Laissez-le refroidir avant de le manipuler.

 **PRÉCAUTION** : Pour assurer un refroidissement maximal du processeur, ne touchez pas les zones de transfert de chaleur du dissipateur thermique. La graisse sur les doigts peut réduire les capacités de transfert de chaleur de la graisse thermoconductible.

Prérequis

- 1 Retirez le [cache de fond](#).
- 2 Retirez la [batterie](#).

Procédure

- 1 Dans l'ordre séquentiel inverse (en commençant par la vis numéro 4), desserrez les quatre vis imperdables qui fixent le dissipateur thermique à la carte système.



- 2 Soulevez le dissipateur de chaleur et retirez-le de la carte système.

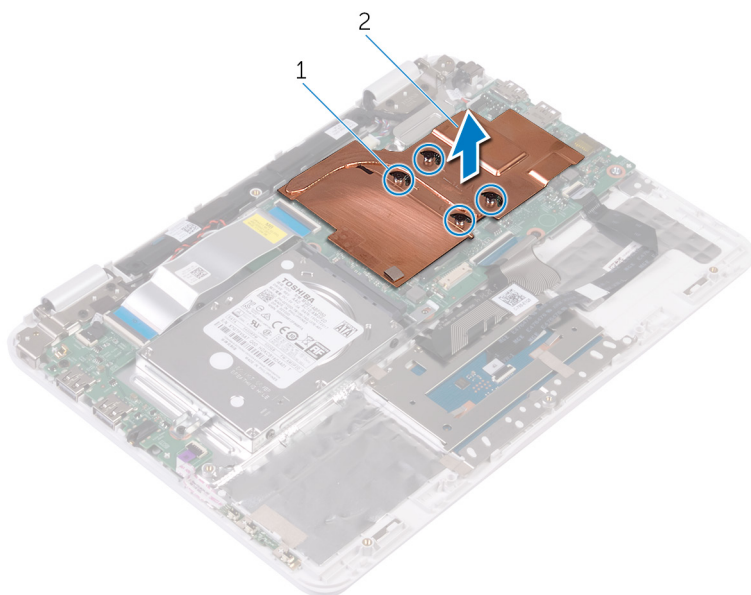


Figure 16. Retrait du dissipateur de chaleur

1 vis imperdables (4)

2 dissipateur de chaleur

Remise en place du dissipateur de chaleur



AVERTISSEMENT : Avant d'ouvrir votre ordinateur, prenez connaissance des consignes de sécurité fournies et suivez les instructions indiquées à la section [Avant une intervention à l'intérieur de l'ordinateur](#). Après une intervention à l'intérieur de l'ordinateur, suivez les instructions indiquées à la section [Après une intervention à l'intérieur de l'ordinateur](#). Vous trouverez d'autres bonnes pratiques en matière de sécurité à la page d'accueil du site Regulatory Compliance (Conformité à la réglementation), à l'adresse www.dell.com/regulatory_compliance.



PRÉCAUTION : Un alignement incorrect du dissipateur de chaleur risque d'endommager la carte système et le processeur.



REMARQUE : Si vous réinstallez le dissipateur de chaleur d'origine sur la carte système d'origine, vous pouvez réutiliser la graisse thermique d'origine. Si vous remplacez la carte système ou le dissipateur de chaleur, utilisez le pad thermique fourni dans le kit pour garantir la conductivité thermique.

Procédure

- 1 Placez le dissipateur de chaleur sur la carte système et alignez les trous de vis du dissipateur de chaleur avec ceux de la carte système.
- 2 Serrez dans l'ordre les quatre vis imperdables qui fixent le dissipateur thermique sur la carte système.

Étapes finales

- 1 Remettez en place la [batterie](#).
- 2 Remettez en place le [cache de fond](#).



Retrait de la barrette de mémoire



AVERTISSEMENT : Avant d'ouvrir votre ordinateur, prenez connaissance des consignes de sécurité fournies et suivez les instructions indiquées à la section [Avant une intervention à l'intérieur de l'ordinateur](#). Après une intervention à l'intérieur de l'ordinateur, suivez les instructions indiquées à la section [Après une intervention à l'intérieur de l'ordinateur](#). Vous trouverez d'autres bonnes pratiques en matière de sécurité à la page d'accueil du site Regulatory Compliance (Conformité à la réglementation), à l'adresse www.dell.com/regulatory_compliance.

Prérequis

- 1 Retirez le [cache de fond](#).
- 2 Retirez la [batterie](#).
- 3 Retirez le [dissipateur de chaleur](#).

Procédure

- 1 Localisez le module de mémoire et soulevez le Mylar pour accéder au module de mémoire.
- 2 Du bout des doigts, écartez délicatement les attaches de fixation situées de chaque côté de l'emplacement de module de mémoire, jusqu'à ce que ce dernier s'éjecte.

3 Retirez le module de mémoire de son emplacement.

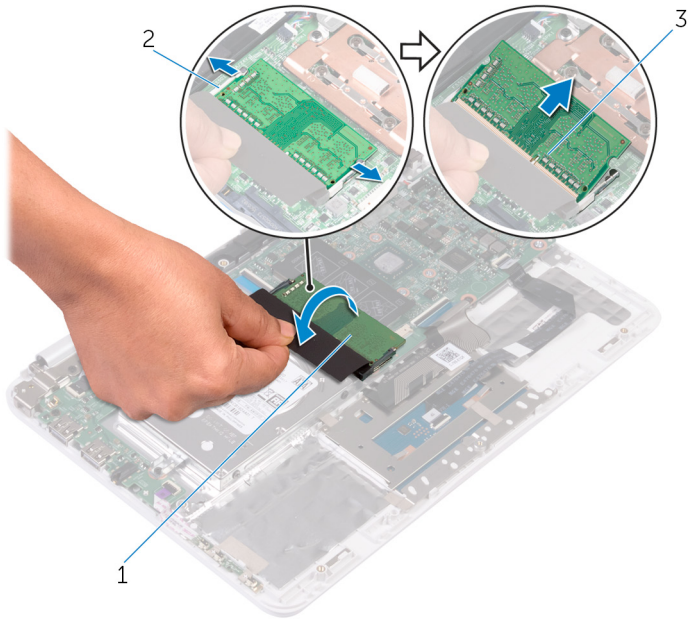


Figure 17. Retrait du module de mémoire

1 film plastique

2 attaches de fixation (2)

3 le module de mémoire

Remise en place de la barrette de mémoire



AVERTISSEMENT : Avant d'ouvrir votre ordinateur, prenez connaissance des consignes de sécurité fournies et suivez les instructions indiquées à la section [Avant une intervention à l'intérieur de l'ordinateur](#). Après une intervention à l'intérieur de l'ordinateur, suivez les instructions indiquées à la section [Après une intervention à l'intérieur de l'ordinateur](#). Vous trouverez d'autres bonnes pratiques en matière de sécurité à la page d'accueil du site Regulatory Compliance (Conformité à la réglementation), à l'adresse www.dell.com/regulatory_compliance.

Procédure

- 1 Soulevez le Mylar pour accéder au logement du module de mémoire.
- 2 Alignez l'encoche du module de mémoire sur la languette de son emplacement et faites-le glisser en l'inclinant jusqu'à ce qu'il soit fermement enclenché.

- 3 Enfoncez le module de mémoire jusqu'à ce qu'il s'enclenche.

 **REMARQUE : si vous n'entendez pas de déclic, retirez le module mémoire et réinstallez-le.**

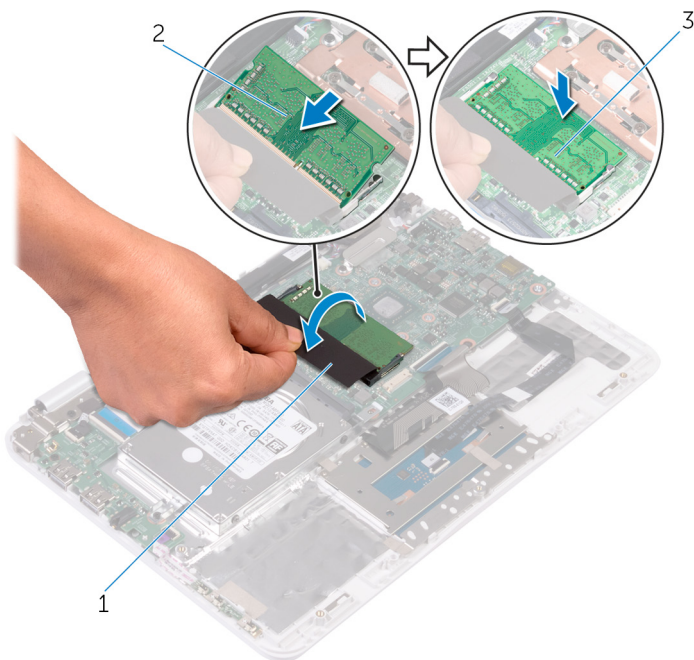


Figure 18. Remise en place du module de mémoire

1 film plastique

2 le module de mémoire

Étapes finales

- 1 Remettez en place la [batterie](#).
- 2 Remettez en place le [cache de fond](#).
- 3 Remettez en place le [module de mémoire](#).

Retrait du pavé tactile



AVERTISSEMENT : Avant d'ouvrir votre ordinateur, prenez connaissance des consignes de sécurité fournies et suivez les instructions indiquées à la section [Avant une intervention à l'intérieur de l'ordinateur](#). Après une intervention à l'intérieur de l'ordinateur, suivez les instructions indiquées à la section [Après une intervention à l'intérieur de l'ordinateur](#). Vous trouverez d'autres bonnes pratiques en matière de sécurité à la page d'accueil du site Regulatory Compliance (Conformité à la réglementation), à l'adresse www.dell.com/regulatory_compliance.

Prérequis

- 1 Retirez le [cache de fond](#).
- 2 Retirez la [batterie](#).

Procédure

- 1 Ouvrez le loquet et débranchez le câble du pavé tactile.
- 2 Retirez les adhésifs du pavé tactile.

- 3 Retournez le câble du clavier et placez-le sur la carte système.

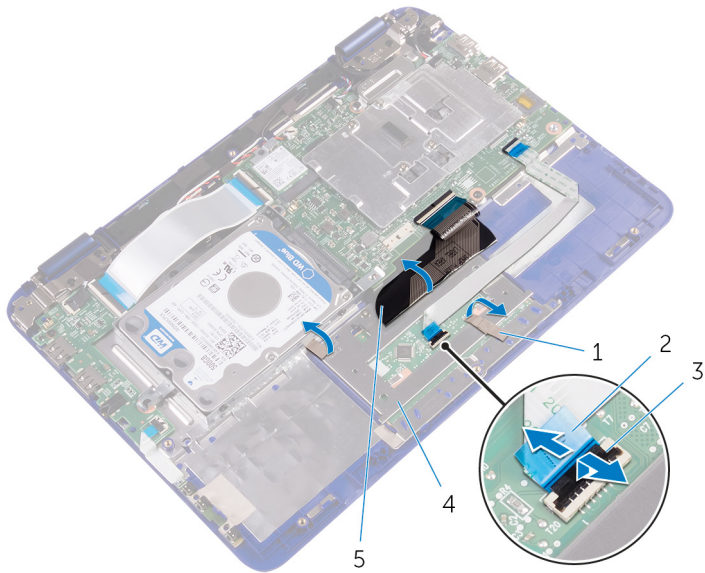


Figure 19. Déconnexion du câble du pavé tactile

- | | | | |
|---|------------------|---|-----------------------|
| 1 | adhésifs | 2 | câble du pavé tactile |
| 3 | loquet | 4 | pavé tactile |
| 5 | câble du clavier | | |
- 4 Retirez les quatre vis (M2x2) qui fixent le pavé tactile à l'ensemble de repose-mains et de clavier.

- 5 Faites glisser le pavé tactile et dégagez-le de l'assemblage de repose-mains et de clavier.

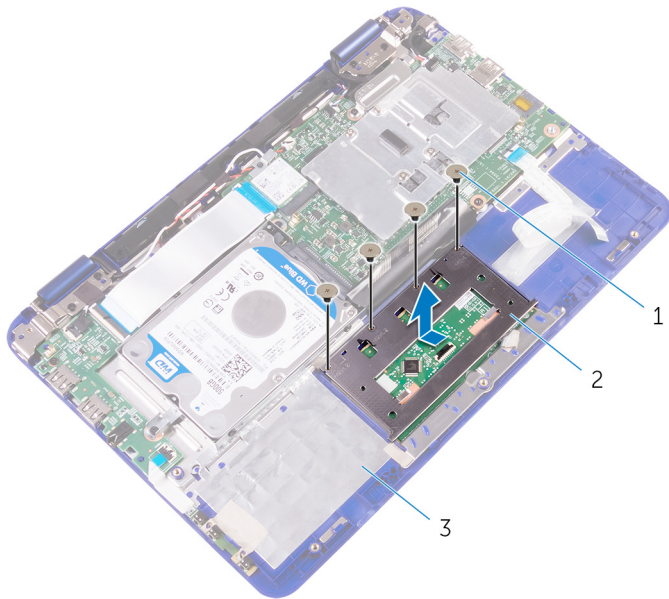


Figure 20. Retrait du pavé tactile

- | | | | |
|---|--|---|--------------|
| 1 | vis M2 x 2 (4) | 2 | pavé tactile |
| 3 | assemblage de repose-mains et de clavier | | |

Remise en place du pavé tactile



AVERTISSEMENT : Avant d'ouvrir votre ordinateur, prenez connaissance des consignes de sécurité fournies et suivez les instructions indiquées à la section [Avant une intervention à l'intérieur de l'ordinateur](#). Après une intervention à l'intérieur de l'ordinateur, suivez les instructions indiquées à la section [Après une intervention à l'intérieur de l'ordinateur](#). Vous trouverez d'autres bonnes pratiques en matière de sécurité à la page d'accueil du site Regulatory Compliance (Conformité à la réglementation), à l'adresse www.dell.com/regulatory_compliance.

Procédure

- 1 Insérez les languettes du pavé tactile dans les fentes correspondantes sur l'assemblage de repose-mains et de clavier.
- 2 Alignez les trous de vis du pavé tactile avec ceux de l'assemblage de repose-mains et de clavier.
- 3 Remettez en place les quatre vis (M2x2) qui fixent le pavé tactile à l'ensemble de repose-mains et de clavier.
- 4 Placez le câble du clavier sur le pavé tactile.
- 5 Collez le ruban adhésif sur le pavé tactile.
- 6 Glissez le câble du pavé tactile dans son emplacement situé sur le pavé tactile, puis fermez le loquet pour fixer le câble.

Étapes finales

- 1 Remettez en place la [batterie](#).
- 2 Remettez en place le [cache de fond](#).



Retrait de l'assemblage de l'écran



AVERTISSEMENT : Avant d'ouvrir votre ordinateur, prenez connaissance des consignes de sécurité fournies et suivez les instructions indiquées à la section [Avant une intervention à l'intérieur de l'ordinateur](#). Après une intervention à l'intérieur de l'ordinateur, suivez les instructions indiquées à la section [Après une intervention à l'intérieur de l'ordinateur](#). Vous trouverez d'autres bonnes pratiques en matière de sécurité à la page d'accueil du site Regulatory Compliance (Conformité à la réglementation), à l'adresse www.dell.com/regulatory_compliance.

Prérequis

- 1 Retirez le [cache de fond](#).
- 2 Retirez la [batterie](#).
- 3 Retirez la [carte sans fil](#).

Procédure

- 1 Retirez la vis (M2 x 3) qui fixe le support du câble d'écran à la carte système.
- 2 Soulevez le support de câble d'écran pour le retirer de la carte système.
- 3 Décollez le ruban adhésif pour accéder au câble de l'affichage.

- 4 Ouvrez le loquet et déconnectez le câble de l'affichage.

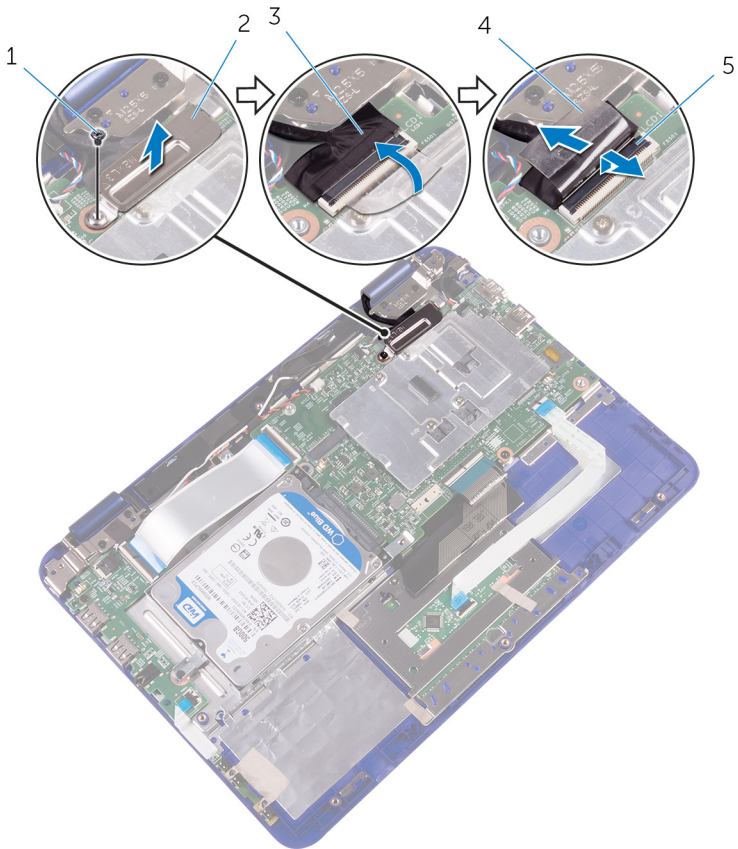


Figure 21. Déconnexion du câble de l'écran

- | | | | |
|---|----------------------|---|-----------------------------|
| 1 | vis M2 x 3 | 2 | support du câble de l'écran |
| 3 | câble de l'affichage | 4 | ruban adhésif |
| 5 | loquet | | |
- 5 Ouvrez le loquet et déconnectez de la carte d'E/S le câble de la carte des capteurs.
- 6 Dégagez le câble de l'antenne de ses guides d'acheminement situés sur le haut-parleur droit.

- 7 Ouvrez le loquet et déconnectez de la carte système le câble de la carte d'E/S.

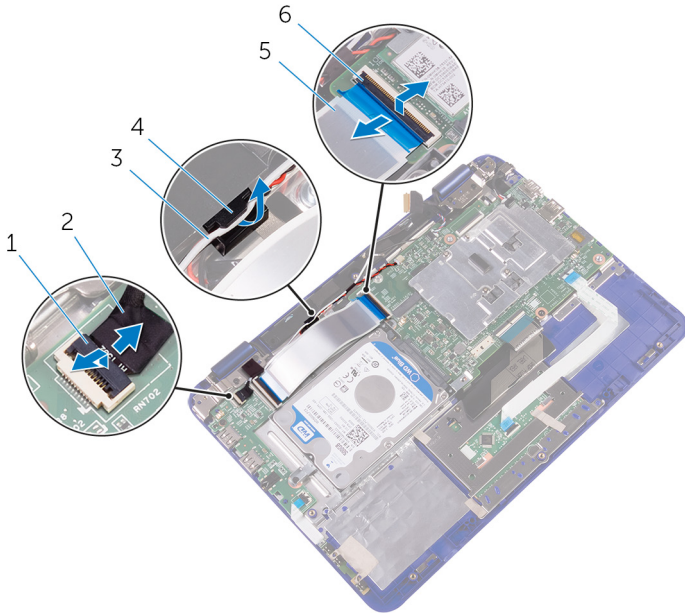


Figure 22. Débranchement du câble de la carte d'E/S

- | | | | |
|---|-------------------------|---|--------------------------------|
| 1 | loquet | 2 | câble de la carte des capteurs |
| 3 | câble de l'antenne | 4 | guide d'acheminement |
| 5 | Câble de la carte d'E/S | 6 | loquet |

- 8 Décollez les adhésifs des charnières de l'écran.

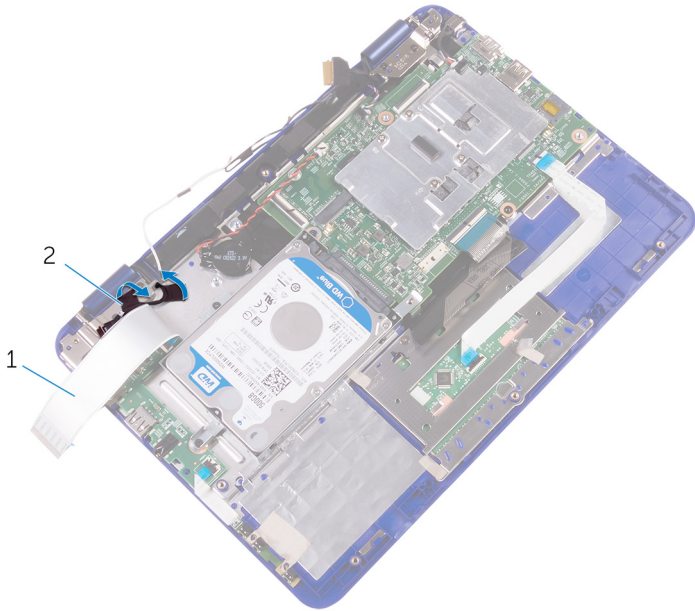


Figure 23. Retrait des adhésifs

1 Câble de la carte d'E/S

2 ruban adhésif

- 9 Soulevez l'assemblage de repose-mains et de clavier autant que possible, puis retournez l'ordinateur.

△ PRÉCAUTION : placez l'ordinateur sur une surface douce et propre pour éviter de rayer l'affichage.

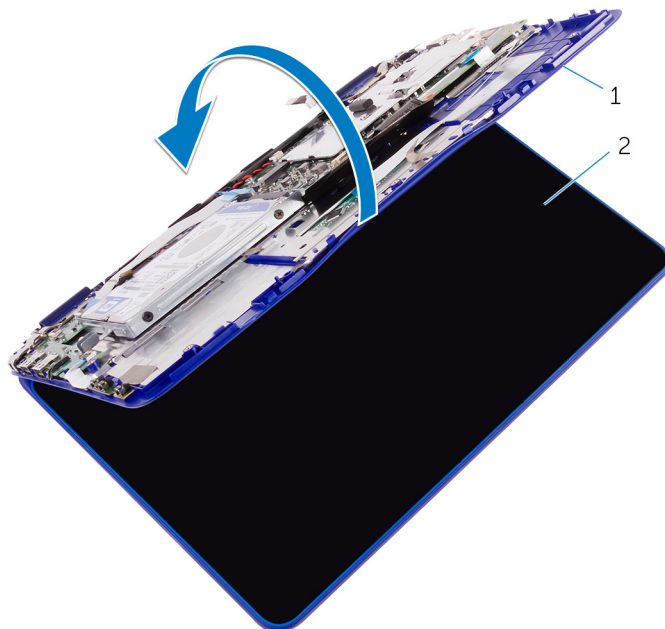


Figure 24. Soulèvement de l'assemblage d'affichage

1 assemblage du repose-mains 2 assemblage d'écran

- 10 Placez l'ordinateur sur une surface plane.
- 11 Retirez les quatre vis (M2,5x5) qui fixent l'assemblage d'écran à l'assemblage de repose-mains et de clavier.

- 12** Soulevez l'assemblage d'écran pour le dégager de l'assemblage de repose-mains et de clavier.

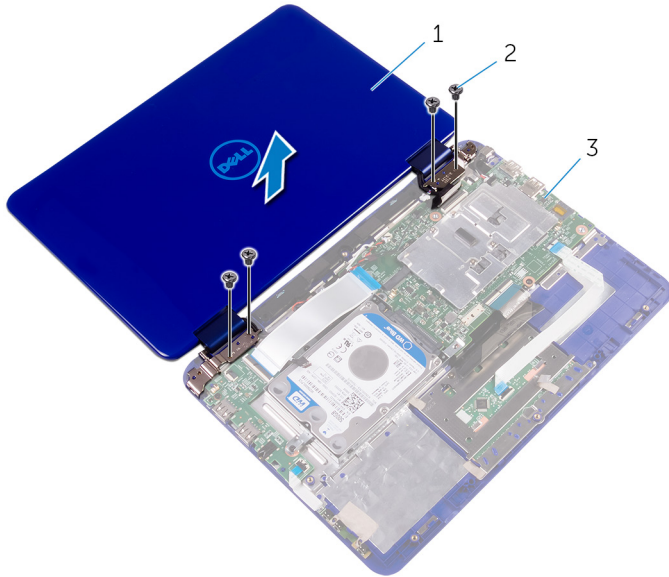


Figure 25. Retrait de l'ensemble écran

- | | | | |
|---|--|---|------------------|
| 1 | assemblage d'écran | 2 | vis M2.5 x 5 (4) |
| 3 | assemblage de repose-mains et de clavier | | |

Remise en place de l'assemblage de l'écran



AVERTISSEMENT : Avant d'ouvrir votre ordinateur, prenez connaissance des consignes de sécurité fournies et suivez les instructions indiquées à la section [Avant une intervention à l'intérieur de l'ordinateur](#). Après une intervention à l'intérieur de l'ordinateur, suivez les instructions indiquées à la section [Après une intervention à l'intérieur de l'ordinateur](#). Vous trouverez d'autres bonnes pratiques en matière de sécurité à la page d'accueil du site Regulatory Compliance (Conformité à la réglementation), à l'adresse www.dell.com/regulatory_compliance.

Procédure



PRÉCAUTION : placez l'ordinateur sur une surface douce et propre pour éviter de rayer l'affichage.

- 1 Placez l'assemblage d'écran sur l'assemblage de repose-mains et de clavier.
- 2 Aligned les trous de vis des charnières d'écran avec ceux de l'assemblage de repose-mains et de clavier.
- 3 Remettez en place les quatre vis (M2,5x5) qui fixent l'assemblage d'écran à l'ensemble de repose-mains et de clavier.
- 4 Retournez l'ordinateur et rabattez l'écran.
- 5 Glissez le câble de la carte d'E/S dans son emplacement situé sur la carte système, puis fermez le loquet pour fixer le câble.
- 6 Faites passer le câble de l'antenne par ses guides d'acheminement situés sur le haut-parleur droit.
- 7 Glissez le câble de la carte des capteurs dans son emplacement situé sur la carte système, puis fermez le loquet pour fixer le câble.
- 8 Glissez le câble de l'affichage dans son emplacement situé sur la carte système, puis fermez le loquet pour fixer le câble.
- 9 Collez le ruban adhésif au câble de l'affichage.
- 10 Aligned le trou de vis du support du câble de l'écran avec celui de la carte système.

- 11 Remettez en place la vis (M2x3) qui fixe le support du câble d'écran à la carte système.

Étapes finales

- 1 Remettez en place la [carte sans fil](#).
- 2 Remettez en place la [batterie](#).
- 3 Remettez en place le [cache de fond](#).



Retrait de la carte système



AVERTISSEMENT : Avant d'ouvrir votre ordinateur, prenez connaissance des consignes de sécurité fournies et suivez les instructions indiquées à la section [Avant une intervention à l'intérieur de l'ordinateur](#). Après une intervention à l'intérieur de l'ordinateur, suivez les instructions indiquées à la section [Après une intervention à l'intérieur de l'ordinateur](#). Vous trouverez d'autres bonnes pratiques en matière de sécurité à la page d'accueil du site Regulatory Compliance (Conformité à la réglementation), à l'adresse www.dell.com/regulatory_compliance.



REMARQUE : Le numéro de service de votre ordinateur est indiqué sur la carte système. Après avoir remis en place la carte système, vous devez saisir le numéro de service dans le programme de configuration du BIOS.



REMARQUE : Le remplacement de la carte système supprime toutes modifications apportées au BIOS à l'aide du programme de configuration du BIOS. Vous devez apporter les modifications appropriées à nouveau après la remise en place de la carte système.



REMARQUE : Avant de déconnecter les câbles de la carte système, notez l'emplacement des connecteurs afin de replacer les câbles correctement lorsque vous réinstallerez la carte système.

Prérequis

- 1 Retirez le [cache de fond](#).
- 2 Retirez la [batterie](#).
- 3 Retirez la [carte sans fil](#).
- 4 Suivez les procédures de la section « [Retrait du disque dur](#) » (uniquement pour les ordinateurs livrés avec un disque dur).
- 5 Retirez le [module de mémoire](#).

Procédure

- 1 Ouvrez le loquet et déconnectez de la carte système le câble de la carte d'E/S.

- 2** Déconnectez de la carte système le câble de la pile bouton et celui des haut-parleurs.

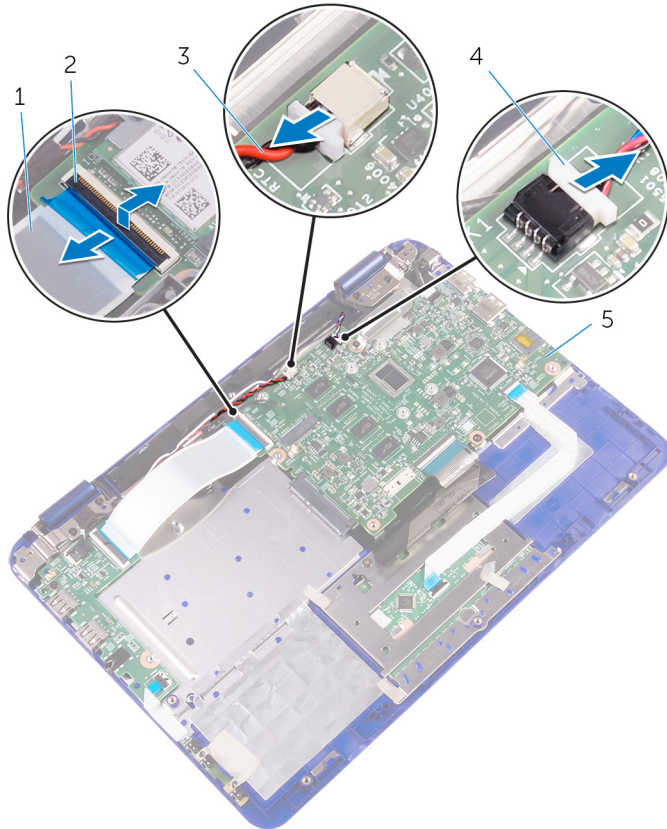


Figure 26. Déconnexion des câbles de la pile bouton et des haut-parleurs

- | | | | |
|---|-------------------------|---|-----------------------|
| 1 | Câble de la carte d'E/S | 2 | loquet |
| 3 | câble de la pile bouton | 4 | câble du haut-parleur |
| 5 | carte système | | |
- 3** Retirez la vis (M2x3) qui fixe le support du câble d'affichage à la carte système, puis soulevez le support de câble d'écran pour le dégager de la carte système.

4 Déconnectez de la carte système le câble de l'écran.

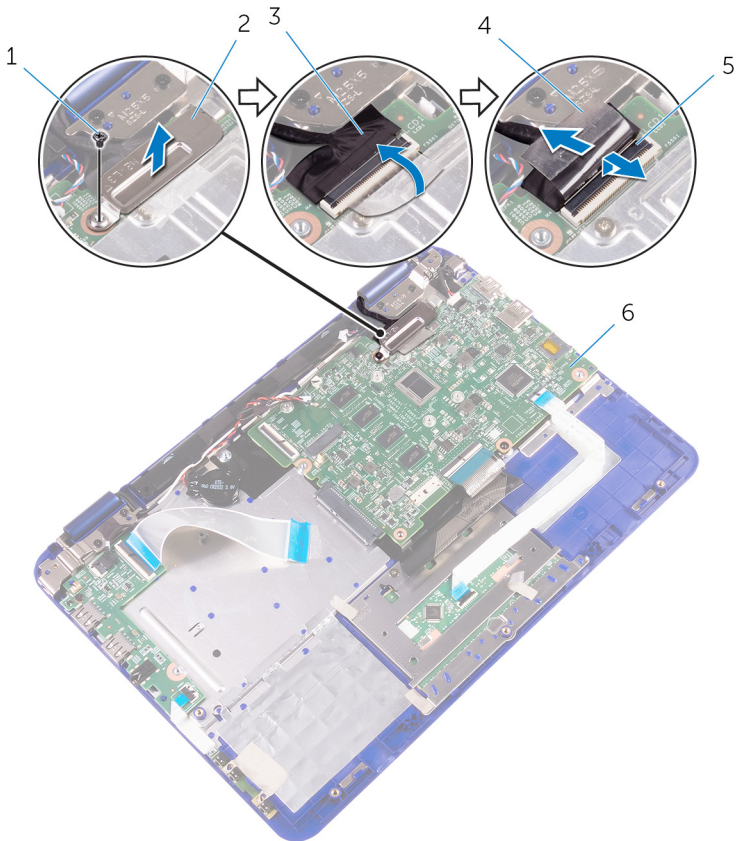


Figure 27. Déconnexion du câble de l'écran

- | | | | |
|---|----------------------|---|-----------------------------|
| 1 | vis | 2 | support du câble de l'écran |
| 3 | câble de l'affichage | 4 | ruban adhésif |
| 5 | loquet | 6 | carte système |

5 Ouvrez le loquet et débranchez le câble du pavé tactile de la carte système.

6 Ouvrez le loquet et déconnectez de la carte système le câble du clavier.

- 7 Déconnectez de la carte système le câble du port de l'adaptateur d'alimentation.

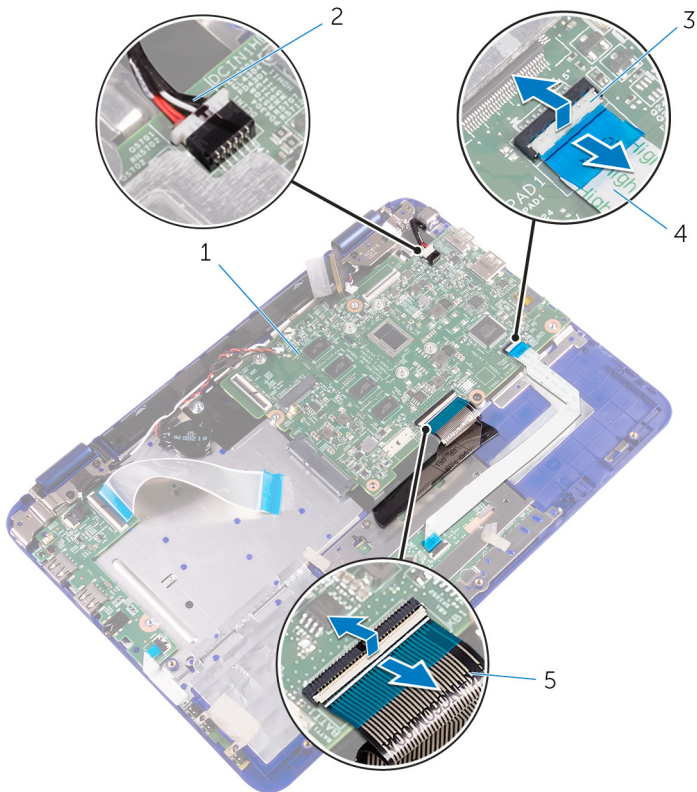


Figure 28. Déconnexion du câble de port de l'adaptateur d'alimentation

- | | | | |
|---|------------------|---|--|
| 1 | carte système | 2 | câble du port de l'adaptateur d'alimentation |
| 3 | loquet | 4 | câble du pavé tactile |
| 5 | câble du clavier | | |
- 8 Retirez la vis (M2x3) qui fixe la carte système à l'assemblage de repose-mains et de clavier.

- 9 Soulevez la carte système pour la dégager de l'assemblage de repose-mains et de clavier.



Figure 29. Retrait de la carte système

1 carte système

2 assemblage de repose-mains
et de clavier

Remise en place de la carte système



AVERTISSEMENT : Avant d'ouvrir votre ordinateur, prenez connaissance des consignes de sécurité fournies et suivez les instructions indiquées à la section [Avant une intervention à l'intérieur de l'ordinateur](#). Après une intervention à l'intérieur de l'ordinateur, suivez les instructions indiquées à la section [Après une intervention à l'intérieur de l'ordinateur](#). Vous trouverez d'autres bonnes pratiques en matière de sécurité à la page d'accueil du site Regulatory Compliance (Conformité à la réglementation), à l'adresse www.dell.com/regulatory_compliance.



REMARQUE : Le numéro de service de votre ordinateur est indiqué sur la carte système. Après avoir remis en place la carte système, vous devez saisir le numéro de service dans le programme de configuration du BIOS.



REMARQUE : Le remplacement de la carte système supprime toutes modifications apportées au BIOS à l'aide du programme de configuration du BIOS. Vous devez apporter les modifications appropriées à nouveau après la remise en place de la carte système.

Procédure

- 1 Aligned les trous de vis de la carte système avec ceux de l'assemblage de repose-mains et de clavier.
- 2 Remettez en place la vis (M2x3) qui fixe la carte système à l'assemblage de repose-mains et de clavier.
- 3 Connectez le câble du port de l'adaptateur d'alimentation et celui des haut-parleurs à la carte système.
- 4 Glissez le câble du pavé tactile dans son emplacement situé sur la carte système, puis fermez le loquet pour fixer le câble.
- 5 Glissez le câble du clavier dans son emplacement situé sur la carte système, puis fermez le loquet pour fixer le câble.
- 6 Glissez le câble de la carte d'E/S dans son emplacement situé sur la carte système, puis fermez le loquet pour fixer le câble.
- 7 Aligned le trou de vis du support du câble de l'affichage avec celui de la carte système.



- 8 Remettez en place la vis (M2x3) qui fixe le support du câble d'écran aux trous de vis situés sur la carte système.
- 9 Connectez le câble de l'écran à la carte système.
- 10 Connectez le câble de la pile bouton et celui des haut-parleurs à la carte système.

Étapes finales

- 1 Remettez en place le [module de mémoire](#).
- 2 Suivez les procédures de l'étape 3 à l'étape 4 de la section « [Remise en place du disque dur](#) ».
- 3 Remettez en place la [carte sans fil](#).
- 4 Remettez en place la [batterie](#).
- 5 Remettez en place le [cache de fond](#).

Saisie du numéro de service dans le programme de configuration du BIOS

- 1 Allumez ou redémarrez votre ordinateur.
- 2 Appuyez sur la touche « F2 » lorsque le logo Dell s'affiche pour accéder au programme de configuration du BIOS.
- 3 Accédez à l'onglet **Main (Principal)** et saisissez le numéro de série dans le champ **Service Tag Input (Saisie du numéro de série)**.



REMARQUE : Le numéro de série est l'identifiant alphanumérique situé à l'arrière de votre ordinateur.

Retrait de l'assemblage de repose-mains et de clavier



AVERTISSEMENT : Avant d'ouvrir votre ordinateur, prenez connaissance des consignes de sécurité fournies et suivez les instructions indiquées à la section [Avant une intervention à l'intérieur de l'ordinateur](#). Après une intervention à l'intérieur de l'ordinateur, suivez les instructions indiquées à la section [Après une intervention à l'intérieur de l'ordinateur](#). Vous trouverez d'autres bonnes pratiques en matière de sécurité à la page d'accueil du site Regulatory Compliance (Conformité à la réglementation), à l'adresse www.dell.com/regulatory_compliance.

Prérequis

- 1 Retirez le [cache de fond](#).
- 2 Retirez la [batterie](#).
- 3 Retirez la [carte des boutons d'alimentation et de volume](#).
- 4 Retirez la [carte sans fil](#).
- 5 Suivez les procédures de la section « [Retrait du disque dur](#) » (uniquement pour les ordinateurs livrés avec un disque dur).
- 6 Retirez la [carte d'E/S](#).
- 7 Retirez le [port de l'adaptateur d'alimentation](#).
- 8 Retirez le [pavé tactile](#).
- 9 Retirez les [haut-parleurs](#).
- 10 Retirez la [carte système](#).
- 11 Retirez l'[assemblage d'écran](#).

Procédure

Après avoir effectué les étapes préalables, l'assemblage de repose-mains et de clavier est à notre disposition.



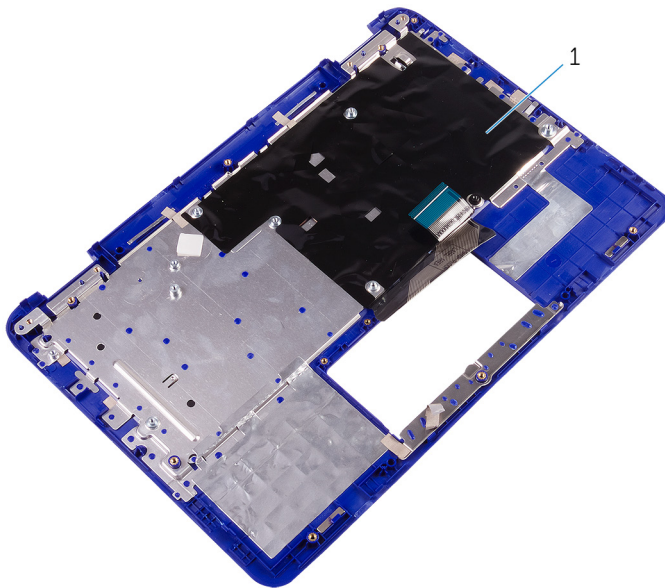


Figure 30. Ensemble de repose-mains et de clavier

- 1 assemblage de repose-mains et de clavier

Remise en place de l'assemblage de repose-mains et de clavier



AVERTISSEMENT : Avant d'ouvrir votre ordinateur, prenez connaissance des consignes de sécurité fournies et suivez les instructions indiquées à la section [Avant une intervention à l'intérieur de l'ordinateur](#). Après une intervention à l'intérieur de l'ordinateur, suivez les instructions indiquées à la section [Après une intervention à l'intérieur de l'ordinateur](#). Vous trouverez d'autres bonnes pratiques en matière de sécurité à la page d'accueil du site Regulatory Compliance (Conformité à la réglementation), à l'adresse www.dell.com/regulatory_compliance.

Procédure

Placez l'assemblage de repose-mains et de clavier sur une surface plane avec le clavier orienté vers le bas.

Étapes finales

- 1 Remettez en place l'[assemblage d'écran](#).
- 2 Remettez en place la [carte système](#).
- 3 Remettez en place les [haut-parleurs](#).
- 4 Remplacez le [pavé tactile](#).
- 5 Remettez en place le [port de l'adaptateur d'alimentation](#).
- 6 Remettez en place la [carte d'E/S](#).
- 7 Suivez les procédures de l'étape 3 à l'étape 4 de la section « [Remise en place du disque dur](#) ».
- 8 Remettez en place la [carte sans fil](#).
- 9 Remettez en place la [carte des boutons d'alimentation et de volume](#).
- 10 Remettez en place la [batterie](#).
- 11 Remettez en place le [cache de fond](#).



Retrait du panneau d'écran



AVERTISSEMENT : Avant d'ouvrir votre ordinateur, prenez connaissance des consignes de sécurité fournies et suivez les instructions indiquées à la section [Avant une intervention à l'intérieur de l'ordinateur](#). Après une intervention à l'intérieur de l'ordinateur, suivez les instructions indiquées à la section [Après une intervention à l'intérieur de l'ordinateur](#). Vous trouverez d'autres bonnes pratiques en matière de sécurité à la page d'accueil du site Regulatory Compliance (Conformité à la réglementation), à l'adresse www.dell.com/regulatory_compliance.

Prérequis

- 1 Retirez le [cache de fond](#).
- 2 Retirez la [batterie](#).
- 3 Retirez la [carte sans fil](#).
- 4 Retirez l'[assemblage d'affichage](#).

Procédure

- 1 Dégagez le câble de la carte des capteurs de son guide d'acheminement situé sur la charnière droite.
- 2 Dégagez le câble de l'affichage de son guide d'acheminement situé sur la charnière gauche.

- 3 À l'aide d'une pointe en plastique, dégagez du cache arrière de l'affichage le panneau d'affichage.



Figure 31. Retrait du panneau d'écran

- | | | | |
|---|------------------------------|---|--------------------------------|
| 1 | panneau d'écran | 2 | charnières d'écran (2) |
| 3 | guide d'acheminement | 4 | câble de la carte des capteurs |
| 5 | pointe en plastique | 6 | câble de l'affichage |
| 7 | cache arrière de l'affichage | | |

Remise en place du panneau d'écran



AVERTISSEMENT : Avant d'ouvrir votre ordinateur, prenez connaissance des consignes de sécurité fournies et suivez les instructions indiquées à la section [Avant une intervention à l'intérieur de l'ordinateur](#). Après une intervention à l'intérieur de l'ordinateur, suivez les instructions indiquées à la section [Après une intervention à l'intérieur de l'ordinateur](#). Vous trouverez d'autres bonnes pratiques en matière de sécurité à la page d'accueil du site Regulatory Compliance (Conformité à la réglementation), à l'adresse www.dell.com/regulatory_compliance.

Procédure



PRÉCAUTION : Placez l'ordinateur sur une surface douce et propre pour éviter de rayer l'affichage.

- 1 Alignez le panneau d'affichage avec le cache arrière de l'affichage et encliquez le premier en place.
- 2 Faites passer le câble de l'affichage par son guide d'acheminement situé sur la charnière gauche.
- 3 Faites passer le câble de la carte des capteurs par son guide d'acheminement situé sur la charnière droite.

Étapes finales

- 1 Remettez en place l'[assemblage d'affichage](#).
- 2 Remettez en place la [carte sans fil](#).
- 3 Remettez en place la [batterie](#).
- 4 Remettez en place le [cache de fond](#).

Retrait des charnières d'écran



AVERTISSEMENT : Avant d'ouvrir votre ordinateur, prenez connaissance des consignes de sécurité fournies et suivez les instructions indiquées à la section [Avant une intervention à l'intérieur de l'ordinateur](#). Après une intervention à l'intérieur de l'ordinateur, suivez les instructions indiquées à la section [Après une intervention à l'intérieur de l'ordinateur](#). Vous trouverez d'autres bonnes pratiques en matière de sécurité à la page d'accueil du site Regulatory Compliance (Conformité à la réglementation), à l'adresse www.dell.com/regulatory_compliance.

Prérequis

- 1 Retirez le [cache de fond](#).
- 2 Retirez la [batterie](#).
- 3 Retirez la [carte sans fil](#).
- 4 Retirez l'[assemblage d'affichage](#).
- 5 Retirez le [panneau d'affichage](#).



Procédure

- 1 Décollez les rubans adhésifs et dégagez les câbles de l'antenne de leurs guides d'acheminement situés sur le cache arrière de l'affichage.

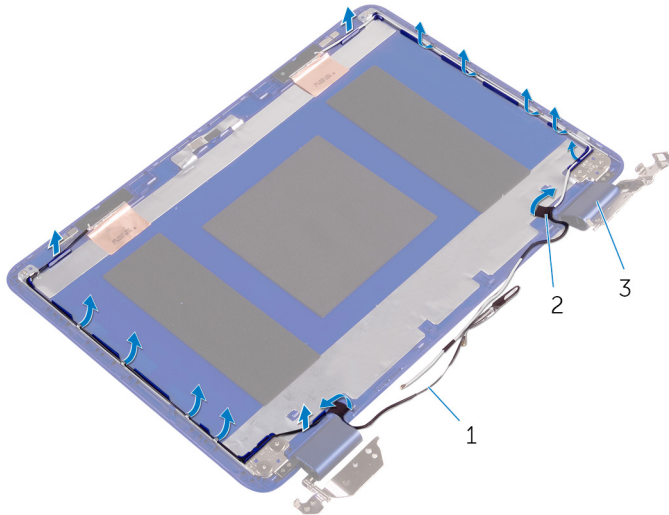


Figure 32. Retrait des câbles d'antenne

- | | | | |
|---|-------------------------|---|---------------|
| 1 | câbles de l'antenne (2) | 2 | ruban adhésif |
| 3 | cache de charnière (2) | | |
- 2 Retirez les deux vis (M2x2,5) et quatre vis (M2,5x2,5) qui fixent les charnières d'écran à l'assemblage du cache arrière de l'affichage et des antennes.

- 3 Dégagez de l'assemblage du cache arrière de l'affichage et de l'antenne les charnières d'écran.

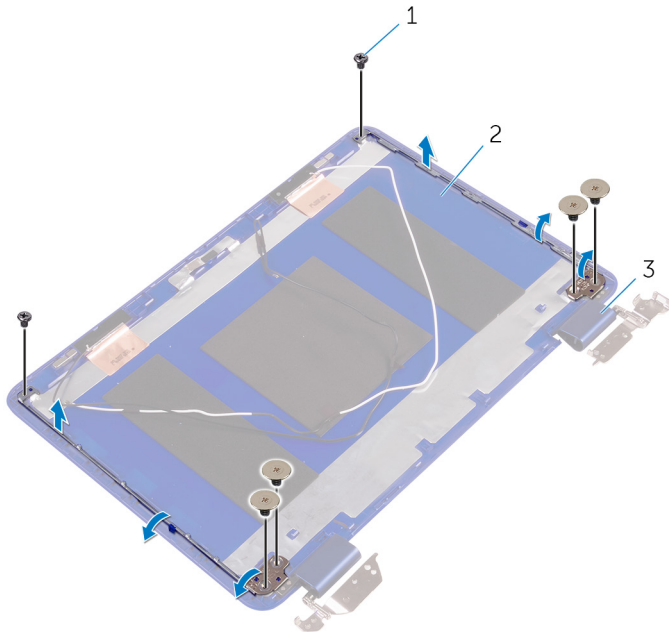


Figure 33. Retrait des charnières d'écran

- | | | | |
|---|------------------------------------|---|--|
| 1 | Vis M2x2,5 (2) et vis M2,5x2,5 (4) | 2 | assemblage du cache de fond de l'écran et des antennes |
| 3 | charnières (2) | | |

Remise en place des charnières d'écran



AVERTISSEMENT : Avant d'ouvrir votre ordinateur, prenez connaissance des consignes de sécurité fournies et suivez les instructions indiquées à la section [Avant une intervention à l'intérieur de l'ordinateur](#). Après une intervention à l'intérieur de l'ordinateur, suivez les instructions indiquées à la section [Après une intervention à l'intérieur de l'ordinateur](#). Vous trouverez d'autres bonnes pratiques en matière de sécurité à la page d'accueil du site Regulatory Compliance (Conformité à la réglementation), à l'adresse www.dell.com/regulatory_compliance.


Procédure

- 1 Alignez les trous de vis des charnières de l'affichage avec ceux de l'assemblage du cache arrière de l'affichage et des antennes.
- 2 Remettez en place les deux vis (M2x2,5) et quatre vis (M2,5x2,5) qui fixent les charnières d'écran à l'assemblage du cache arrière de l'affichage et des antennes.
- 3 Faites passer les câbles de l'antenne par les guides d'acheminement situés sur le cache arrière de l'affichage et fixez-les.

Étapes finales

- 1 Remettez en place le [panneau d'affichage](#).
- 2 Remettez en place l'[assemblage d'affichage](#).
- 3 Remettez en place la [carte sans fil](#).
- 4 Remettez en place la [batterie](#).
- 5 Remettez en place le [cache de fond](#).

Retrait de la caméra

 **AVERTISSEMENT** : Avant d'ouvrir votre ordinateur, prenez connaissance des consignes de sécurité fournies et suivez les instructions indiquées à la section [Avant une intervention à l'intérieur de l'ordinateur](#). Après une intervention à l'intérieur de l'ordinateur, suivez les instructions indiquées à la section [Après une intervention à l'intérieur de l'ordinateur](#). Vous trouverez d'autres bonnes pratiques en matière de sécurité à la page d'accueil du site Regulatory Compliance (Conformité à la réglementation), à l'adresse www.dell.com/regulatory_compliance.

Prérequis

- 1 Retirez le [cache de fond](#).
- 2 Retirez la [batterie](#).
- 3 Retirez la [carte sans fil](#).
- 4 Retirez l'[assemblage d'affichage](#).
- 5 Retirez le [panneau d'affichage](#).

Procédure

 **PRÉCAUTION** : Placez l'assemblage du panneau d'affichage sur une surface plane, douce et propre, pour éviter de rayer l'affichage.

- 1 Décollez le ruban adhésif pour accéder au loquet du câble de l'affichage.
- 2 Ouvrez le loquet et déconnectez le câble de l'affichage.



- 3 Décollez le ruban adhésif qui fixe le câble de l'affichage au panneau d'affichage.

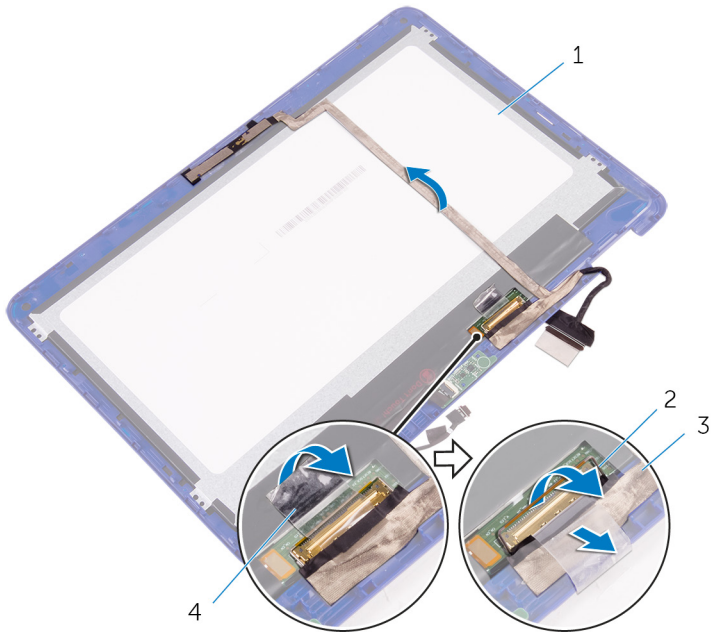


Figure 34. Déconnexion du câble de l'écran

- | | | | |
|---|----------------------|---|---------------|
| 1 | panneau d'écran | 2 | loquet |
| 3 | câble de l'affichage | 4 | ruban adhésif |
- 4 À l'aide d'une pointe en plastique, dégagez du cache arrière de l'affichage la webcam.

- 5 Retournez la caméra et déconnectez le câble de la caméra du module de caméra.

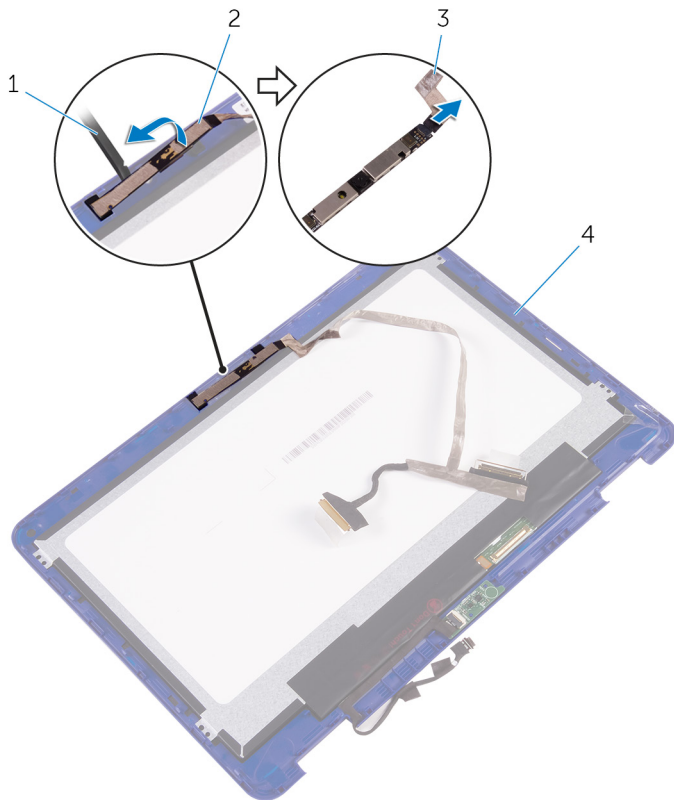


Figure 35. Retrait de la webcam

- | | | | |
|---|---------------------|---|------------------------------|
| 1 | pointe en plastique | 2 | webcam |
| 3 | câble de la webcam | 4 | cache arrière de l'affichage |

Remise en place de la caméra



AVERTISSEMENT : Avant d'ouvrir votre ordinateur, prenez connaissance des consignes de sécurité fournies et suivez les instructions indiquées à la section [Avant une intervention à l'intérieur de l'ordinateur](#). Après une intervention à l'intérieur de l'ordinateur, suivez les instructions indiquées à la section [Après une intervention à l'intérieur de l'ordinateur](#). Vous trouverez d'autres bonnes pratiques en matière de sécurité à la page d'accueil du site Regulatory Compliance (Conformité à la réglementation), à l'adresse www.dell.com/regulatory_compliance.


Procédure

- 1 Connectez le câble de la caméra à cette dernière.
- 2 À l'aide de l'embout d'alignement, placez la caméra sur le capot arrière de l'écran jusqu'à ce qu'il s'enclenche.
- 3 Faites glisser le câble d'écran dans son logement situé sur le capot arrière de l'écran, puis appuyez sur le loquet pour fixer le câble.
- 4 Collez l'adhésif sur le connecteur du câble de l'écran.
- 5 Collez l'adhésif qui fixe le câble d'écran au panneau d'écran.

Étapes finales

- 1 Remettez en place le [panneau d'affichage](#).
- 2 Remettez en place l'[assemblage d'affichage](#).
- 3 Remettez en place la [carte sans fil](#).
- 4 Remettez en place la [batterie](#).
- 5 Remettez en place le [cache de fond](#).

Retrait de la carte des capteurs

 **AVERTISSEMENT** : Avant d'ouvrir votre ordinateur, prenez connaissance des consignes de sécurité fournies et suivez les instructions indiquées à la section [Avant une intervention à l'intérieur de l'ordinateur](#). Après une intervention à l'intérieur de l'ordinateur, suivez les instructions indiquées à la section [Après une intervention à l'intérieur de l'ordinateur](#). Vous trouverez d'autres bonnes pratiques en matière de sécurité à la page d'accueil du site Regulatory Compliance (Conformité à la réglementation), à l'adresse www.dell.com/regulatory_compliance.

Prérequis

- 1 Retirez le [cache de fond](#).
- 2 Retirez la [batterie](#).
- 3 Retirez la [carte sans fil](#).
- 4 Retirez l'[assemblage d'affichage](#).
- 5 Retirez le [panneau d'affichage](#).

Procédure

 **PRÉCAUTION** : Placez l'assemblage du panneau d'affichage sur une surface plane, douce et propre, pour éviter de rayer l'affichage.

- 1 Ouvrez le loquet et déconnectez de la carte des capteurs le câble de cette dernière.



- 2 À l'aide d'une pointe en plastique, dégagez du cache arrière de l'affichage la carte des capteurs.

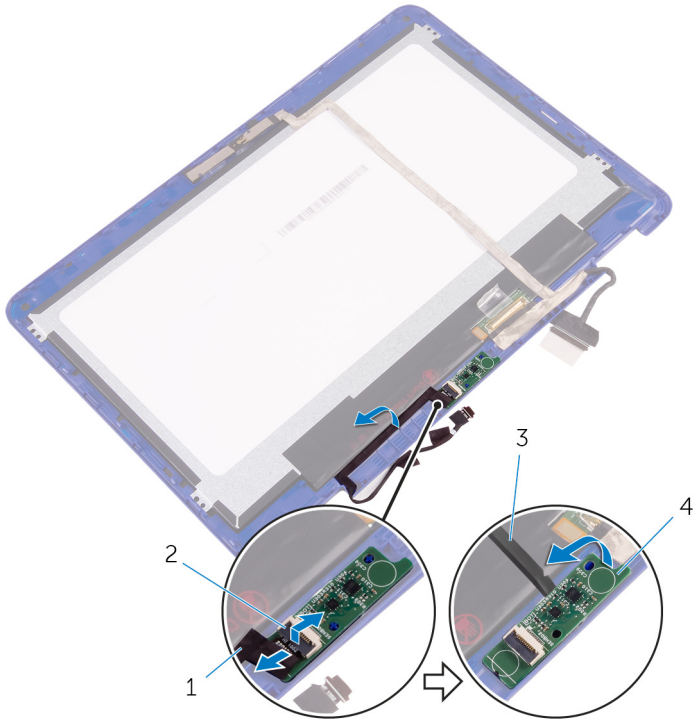


Figure 36. Retrait de la carte des capteurs

- | | | | |
|---|--------------------------------|---|--------------------|
| 1 | câble de la carte des capteurs | 2 | loquet |
| 3 | pointe en plastique | 4 | carte des capteurs |

Réinstallation de la carte des capteurs



AVERTISSEMENT : Avant d'ouvrir votre ordinateur, prenez connaissance des consignes de sécurité fournies et suivez les instructions indiquées à la section [Avant une intervention à l'intérieur de l'ordinateur](#). Après une intervention à l'intérieur de l'ordinateur, suivez les instructions indiquées à la section [Après une intervention à l'intérieur de l'ordinateur](#). Vous trouverez d'autres bonnes pratiques en matière de sécurité à la page d'accueil du site Regulatory Compliance (Conformité à la réglementation), à l'adresse www.dell.com/regulatory_compliance.

Procédure

- 1 Aligned la carte des capteurs avec le cache arrière de l'affichage et encliquez la première en place.
- 2 Glissez le câble de la carte des capteurs dans son emplacement situé sur cette dernière, puis fermez le loquet pour fixer le câble.




Étapes finales

- 1 Remettez en place le [panneau d'affichage](#).
- 2 Remettez en place l'[assemblage d'affichage](#).
- 3 Remettez en place la [carte sans fil](#).
- 4 Remettez en place la [batterie](#).
- 5 Remettez en place le [cache de fond](#).



Téléchargement de pilotes

Téléchargement du pilote audio

- 1 Allumez votre ordinateur.
- 2 Rendez-vous sur www.dell.com/support.
- 3 Entrez le numéro de série de votre ordinateur et cliquez sur **Submit (Envoyer)**.
 **REMARQUE : Si vous ne connaissez pas le numéro de série, utilisez la fonction de détection automatique ou recherchez manuellement le modèle de votre ordinateur.**
- 4 Cliquez sur **Pilotes et téléchargements**.
- 5 Cliquez sur le bouton **Detect Drivers (Détection des pilotes)**.
- 6 Lisez et acceptez les termes et conditions pour utiliser **SupportAssist**, puis cliquez sur **Continue (Continuer)**.
- 7 Si nécessaire, votre ordinateur commence à télécharger et installer **SupportAssist**.
 **REMARQUE : Lisez les instructions à l'écran pour obtenir des instructions spécifiques à votre navigateur.**
- 8 Cliquez sur **View Drivers for My System (Afficher les pilotes pour mon système)**.
- 9 Cliquez sur **Download and Install (Télécharger et installer)** pour télécharger et installer toutes les mises à jour de pilotes détectées pour votre ordinateur.
- 10 Sélectionnez l'emplacement où enregistrer le fichier.
- 11 Si vous y êtes invité, approuvez les demandes du **Contrôle de compte d'utilisateur** d'apporter des modifications au système.
- 12 L'application installe tous les pilotes et mises à jour identifiés.
 **REMARQUE : Tous les fichiers ne pourront peut-être pas être installés automatiquement. Lisez le résumé de l'installation pour savoir si une installation manuelle est nécessaire.**
- 13 Pour le téléchargement et l'installation manuels, cliquez sur **Category (Catégorie)**.
- 14 Cliquez sur **Audio (Son)** dans la liste déroulante.
- 15 Cliquez sur **Download (Télécharger)** afin de télécharger le pilote audio pour votre ordinateur.

- 16 Une fois le téléchargement terminé, accédez au dossier où vous avez enregistré le fichier du pilote audio.
- 17 Cliquez deux fois sur l'icône du fichier du pilote audio et laissez-vous guider par les instructions qui s'affichent pour installer le pilote.

Téléchargement du pilote vidéo

- 1 Allumez votre ordinateur.
- 2 Rendez-vous sur www.dell.com/support.
- 3 Entrez le numéro de série de votre ordinateur et cliquez sur **Submit (Envoyer)**.



REMARQUE : Si vous ne connaissez pas le numéro de série, utilisez la fonction de détection automatique ou recherchez manuellement le modèle de votre ordinateur.

- 4 Cliquez sur **Pilotes et téléchargements**.
- 5 Cliquez sur le bouton **Detect Drivers (Détecter les pilotes)**.
- 6 Lisez et acceptez les termes et conditions pour utiliser **SupportAssist**, puis cliquez sur **Continue (Continuer)**.
- 7 Si nécessaire, votre ordinateur commence à télécharger et installer **SupportAssist**.



REMARQUE : Lisez les instructions à l'écran pour obtenir des instructions spécifiques à votre navigateur.

- 8 Cliquez sur **View Drivers for My System (Afficher les pilotes pour mon système)**.
- 9 Cliquez sur **Download and Install (Télécharger et installer)** pour télécharger et installer toutes les mises à jour de pilotes détectées pour votre ordinateur.
- 10 Sélectionnez l'emplacement où enregistrer le fichier.
- 11 Si vous y êtes invité, approuvez les demandes du **User Account Control (Contrôle de compte d'utilisateur)** d'apporter des modifications au système.
- 12 L'application installe tous les pilotes et mises à jour identifiés.



REMARQUE : Tous les fichiers ne pourront peut-être pas être installés automatiquement. Lisez le résumé de l'installation pour savoir si une installation manuelle est nécessaire.

- 13 Pour le téléchargement et l'installation manuels, cliquez sur **Category (Catégorie)**.
- 14 Cliquez sur **Video (Vidéo)** dans la liste déroulante.



- 15 Cliquez sur **Télécharger** afin de télécharger le pilote graphique pour votre ordinateur.
- 16 Une fois le téléchargement terminé, accédez au dossier où vous avez enregistré le fichier du pilote graphique.
- 17 Effectuez un double clic sur l'icône du fichier du pilote graphique et suivez les instructions affichées à l'écran pour installer le pilote.

Téléchargement du pilote USB

- 1 Allumez votre ordinateur.
- 2 Rendez-vous sur www.dell.com/support.
- 3 Entrez le numéro de série de votre ordinateur et cliquez sur **Submit (Envoyer)**.



REMARQUE : Si vous ne connaissez pas le numéro de série, utilisez la fonction de détection automatique ou recherchez manuellement le modèle de votre ordinateur.

- 4 Cliquez sur **Pilotes et téléchargements**.
- 5 Cliquez sur le bouton **Detect Drivers (Détection des pilotes)**.
- 6 Lisez et acceptez les termes et conditions pour utiliser **SupportAssist**, puis cliquez sur **Continue (Continuer)**.
- 7 Si nécessaire, votre ordinateur commence à télécharger et installer **SupportAssist**.



REMARQUE : Lisez les instructions à l'écran pour obtenir des instructions spécifiques à votre navigateur.

- 8 Cliquez sur **View Drivers for My System (Afficher les pilotes pour mon système)**.
- 9 Cliquez sur **Download and Install (Télécharger et installer)** pour télécharger et installer toutes les mises à jour de pilotes détectées pour votre ordinateur.
- 10 Sélectionnez l'emplacement où enregistrer le fichier.
- 11 Si vous y êtes invité, approuvez les demandes du **Contrôle de compte d'utilisateur** d'apporter des modifications au système.
- 12 L'application installe tous les pilotes et mises à jour identifiés.



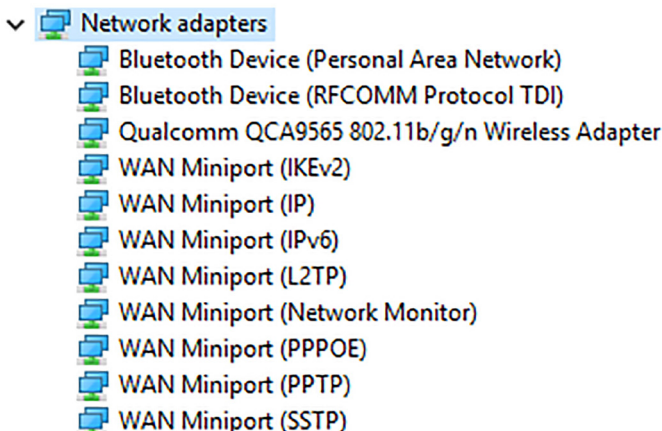
REMARQUE : Tous les fichiers ne pourront peut-être pas être installés automatiquement. Lisez le résumé de l'installation pour savoir si une installation manuelle est nécessaire.

- 13 Pour le téléchargement et l'installation manuels, cliquez sur **Category (Catégorie)**.

- 14 Cliquez sur **USB** dans la liste déroulante.
- 15 Cliquez sur **Download (Télécharger)** afin de télécharger le pilote USB pour votre ordinateur.
- 16 Une fois le téléchargement terminé, accédez au dossier où vous avez enregistré le fichier du pilote USB.
- 17 Cliquez deux fois sur l'icône du fichier du pilote USB et laissez-vous guider par les instructions qui s'affichent pour installer le pilote.

Pilotes de la carte réseau et Bluetooth

Dans le Gestionnaire de périphériques, vérifiez si le pilote de carte réseau est installé. Installez les mises à jour du pilote à partir de www.dell.com/support.



Dans le Gestionnaire de périphériques, vérifiez si le pilote Bluetooth est installé. Installez les mises à jour du pilote à partir de www.dell.com/support.



Téléchargement du pilote réseau

- 1 Allumez votre ordinateur.
- 2 Rendez-vous sur www.dell.com/support.
- 3 Entrez le numéro de série de votre ordinateur et cliquez sur **Submit (Envoyer)**.



REMARQUE : Si vous ne connaissez pas le numéro de série, utilisez la fonction de détection automatique ou recherchez manuellement le modèle de votre ordinateur.

- 4 Cliquez sur **Pilotes et téléchargements**.
- 5 Cliquez sur le bouton **Detect Drivers (Détecter les pilotes)**.
- 6 Lisez et acceptez les termes et conditions pour utiliser **SupportAssist**, puis cliquez sur **Continue (Continuer)**.
- 7 Si nécessaire, votre ordinateur commence à télécharger et installer **SupportAssist**.



REMARQUE : Lisez les instructions à l'écran pour obtenir des instructions spécifiques à votre navigateur.

- 8 Cliquez sur **View Drivers for My System (Afficher les pilotes pour mon système)**.
- 9 Cliquez sur **Download and Install (Télécharger et installer)** pour télécharger et installer toutes les mises à jour de pilotes détectées pour votre ordinateur.
- 10 Sélectionnez l'emplacement où enregistrer le fichier.
- 11 Si vous y êtes invité, approuvez les demandes du **Contrôle de compte d'utilisateur** d'apporter des modifications au système.
- 12 L'application installe tous les pilotes et mises à jour identifiés.



REMARQUE : Tous les fichiers ne pourront peut-être pas être installés automatiquement. Lisez le résumé de l'installation pour savoir si une installation manuelle est nécessaire.

- 13 Pour le téléchargement et l'installation manuels, cliquez sur **Category (Catégorie)**.
- 14 Cliquez sur **Network (Réseau)** dans la liste déroulante.
- 15 Cliquez sur **Télécharger** afin de télécharger le pilote réseau pour votre ordinateur.
- 16 Enregistrez le fichier et, lorsque le téléchargement est terminé, allez dans le dossier où vous avez enregistré le fichier du pilote réseau.

- 17 Cliquez deux fois sur l'icône du fichier du pilote réseau et laissez-vous guider par les instructions qui s'affichent.



System Setup (Configuration du système)



REMARQUE : Selon votre ordinateur et les appareils installés, les éléments répertoriés dans la présente section n'apparaîtront pas forcément.

Séquence d'amorçage

La séquence d'amorçage permet d'ignorer l'ordre des périphériques de démarrage défini par la configuration du système et de démarrer directement depuis un périphérique donné (lecteur optique ou disque dur, par exemple). Au cours de l'autotest de démarrage (POST), lorsque le logo Dell s'affiche, vous pouvez :

- Accéder à la configuration du système en appuyant sur la touche <F2>
- Afficher le menu de démarrage à affichage unique en appuyant sur la touche <F12>

Ce menu contient les périphériques à partir desquels vous pouvez démarrer, y compris l'option de diagnostic. Les options du menu de démarrage sont les suivantes :

- Removable Drive (Unité amovible (si disponible))
- STXXXX Drive (Unité STXXXX)



REMARQUE : XXX correspond au numéro d'unité SATA.


- Disque optique (si disponible)
- Disque dur SATA (s'il est disponible)
- Diagnostics




REMARQUE : Si vous choisissez Diagnostics, l'écran ePSA diagnostics (Diagnostics ePSA) s'affiche.

L'écran de séquence de démarrage affiche également l'option d'accès à l'écran System Setup (Configuration du système).

Touches de navigation


 **REMARQUE : Pour la plupart des options de Configuration du système, les modifications que vous apportez sont enregistrées mais ne sont appliquées qu'au redémarrage de l'ordinateur.**


Touches	Navigation
Flèche du haut	Permet de revenir au champ précédent.
Flèche du bas	Permet de passer au champ suivant.
Entrée	Sélectionne une valeur dans le champ en surbrillance (si applicable) ou permet de suivre le lien affiché dans le champ.
Barre d'espace	Développe ou réduit une liste déroulante, si applicable.
Tabulation	Passes au champ suivant.

 **REMARQUE : Seulement pour le navigateur graphique standard.**

Échap Permet de passer à la page précédente jusqu'à ce que vous arriviez à l'écran principal. Appuyer sur Échap dans l'écran principal affiche un message vous invitant à sauvegarder tous les changements non enregistrés et à redémarrer le système.

Présentation du BIOS

 **PRÉCAUTION : à moins que vous ne soyez un utilisateur averti, ne modifiez pas les paramètres du programme de configuration du BIOS. Certaines modifications peuvent empêcher l'ordinateur de fonctionner correctement.**

 **REMARQUE : Avant d'utiliser le programme de configuration du BIOS, notez les informations qui y sont affichées afin de pouvoir vous y reporter ultérieurement.**

Utilisez le programme de configuration du BIOS pour :


- Obtenir des informations sur le matériel installé sur votre ordinateur, comme la quantité de RAM et la taille du disque dur.
- Modifier les informations de configuration du système.



- Définir ou modifier une option sélectionnable par l'utilisateur (mot de passe utilisateur, type de disque dur installé, activation ou désactivation de périphériques de base).

Accéder au programme de configuration du BIOS

- 1 Allumez (ou redémarrez) votre ordinateur.
- 2 Au cours du POST (Power-On Self Test, auto-test de démarrage), lorsque le logo DELL s'affiche, guettez l'invite F2 et appuyez immédiatement sur F2.

 **REMARQUE** : L'invite F2 indique que le clavier est initialisé. Cette invite peut s'afficher très brièvement. Vous devez donc être attentif et vous tenir prêt à appuyer sur F2. Si vous appuyez sur F2 avant d'y être invité, aucune action n'est exécutée. Si vous attendez trop longtemps et que le logo du système d'exploitation apparaît, patientez jusqu'à ce que le bureau s'affiche. Ensuite, éteignez votre ordinateur et essayez de nouveau.

Options de configuration du système


 **REMARQUE** : Selon votre ordinateur et les périphériques installés, les éléments répertoriés dans la présente section n'apparaîtront pas forcément tels quels dans votre configuration.

Tableau 3. System setup options—Main menu (options de configuration du système – menu principal)

Main (principal)	
System Time	Ce champ affiche l'heure actuelle au format hh:mm:ss.
System Date	Ce champ indique la date actuelle au format jj/mm/aaaa.
BIOS Version	Ce champ affiche la version du BIOS.
Product Name	Affiche le numéro de modèle de l'ordinateur.
Service Tag	Ce champ affiche le numéro de service de l'ordinateur.

Main (principal)

Asset Tag	Ce champ affiche le numéro d'inventaire de l'ordinateur.
CPU Type	Affiche le type du processeur.
CPU Speed	Ce champ affiche la vitesse du processeur.
CPU ID	Affiche le code d'identification du processeur.

Cache du CPU

L1 Cache	Ce champ affiche la taille du cache L1 du processeur.
L2 Cache	Ce champ affiche la taille du cache L2 du processeur.
First HDD	Ce champ affiche le type de disque dur installé.
Périphérique eMMC	Affiche le type de disque eMMC installé.
AC Adapter Type	Affiche le type d'adaptateur CA installé.
System Memory	Affiche la taille de la mémoire installée.
Memory Speed	Affiche la vitesse de la mémoire.

Tableau 4. System setup options—Advanced menu (options de configuration du système – menu Avancé)

Advanced (avancé)

PowerNow! (Mise sous tension immédiate) Enable (activation)	Active ou désactive le mode Intel(R) SpeedStep(tm) du processeur. Default: Enabled (Par défaut : activé).
Virtualization	Vous permet d'activer ou de désactiver la technologie de virtualisation. Default: Enabled (Par défaut : activé).
USB Emulation	Permet d'activer ou de désactiver l'émulation USB. Cette fonctionnalité définit la façon dont le BIOS, en l'absence d'un système



Advanced (avancé)

d'exploitation reconnaissant le protocole USB, gère les périphériques USB. L'émulation USB est toujours activée lors de l'étape du POST.



REMARQUE : lorsque cette option est désactivée, vous ne pouvez démarrer aucun type de périphérique USB (disquette, disque dur ou clé USB).

Default: Enabled (Par défaut : activé).

USB Wake Support

Permet d'autoriser les périphériques USB à sortir l'ordinateur de la veille ou encore de désactiver la prise en charge de l'éveil par USB.



REMARQUE : si l'option USB PowerShare est activée, un périphérique connecté au port USB PowerShare ne sortira pas l'ordinateur de la veille.

Default: Disabled (Par défaut : désactivé).

SATA Operation

Cette option permet de configurer le mode de fonctionnement du contrôleur de disque dur SATA intégré. Default: AHCI.

Default: AHCI (Par défaut : AHCI).

Adapter Warnings

Permet de choisir si l'ordinateur doit afficher des messages d'avertissement lorsque vous utilisez des adaptateurs en CA qui ne sont pas pris en charge par l'ordinateur.

Default: Enabled (Par défaut : activé).

Function Key Behavior

Permet de définir le comportement par défaut de la touche Fonction : touche Fonction ou multimédia.

Par défaut : touche multimédia

Advanced (avancé)

Battery Health	Affiche l'état de la batterie.
Miscellaneous Devices	
Débogage USB	Permet d'activer ou de désactiver le débogage USB. Default: Disabled (Par défaut : désactivé).
BIOS Recovery from Hard Drive	Permet d'activer ou de désactiver la récupération du BIOS à partir du disque dur. Default: Enabled (Par défaut : activé).
Battery Charge Configuration (configuration de la charge de la batterie)	Permet de définir les paramètres de charge de la batterie avec un début et un arrêt de charge personnalisés prédéfinis. Par défaut : adaptatif
Advanced Battery Charge Configuration	Permet d'activer la configuration avancée de charge de la batterie depuis le début de la journée à une période de travail spécifiée. Default: Disabled (Par défaut : désactivé).
SupportAssist System Resolution (Résolution système SupportAssist)	
Auto OS Recovery Threshold	Cette option permet de contrôler les procédures de démarrage automatiques pour la console SupportAssist System Resolution, ainsi que pour l'outil de récupération du système d'exploitation Dell OS Recovery. Valeur par défaut : 2
SupportAssist OS Recovery	Activer ou désactiver les procédures de démarrage de l'outil de récupération SupportAssist OS Recovery si certaines erreurs système surviennent. Default: Disabled (Par défaut : désactivé).



Tableau 5. System setup options—Security menu (Options de configuration du système – menu Sécurité)

Security (Sécurité)	
Admin Password	Permet de définir le mot de passe de l'administrateur. Le mot de passe de l'administrateur contrôle l'accès à l'utilitaire de configuration du système.
System Password	Permet de définir le mot de passe du système. Le mot de passe du système contrôle l'accès à l'ordinateur lors du démarrage.
HDD1 password (Mot de passe du disque dur 1)	Permet de définir, modifier ou supprimer le mot de passe du disque dur.
Password Change	Permet d'autoriser ou de refuser les modifications apportées au mot de passe du disque dur ou à celui du système. Default: Permitted (Par défaut : autorisé).
Computrace	Permet d'activer ou de désactiver l'interface du module BIOS du service Computrace fourni en option par Absolute Software. Default: Deactivate (Par défaut : désactivé)
Firmware TPM	Permet d'activer ou de désactiver le TPM du micrologiciel. Default: Disabled (par défaut : désactivé).
PPI Bypass for Clear Command (dispositif de dérivation PPI pour commande d'effacement)	Permet d'activer ou de désactiver le dispositif de dérivation pour PPI la commande d'effacement. Default: Disabled (par défaut : désactivé).
UEFI Firmware Capsule Updates	Permet d'activer ou de désactiver les mises à jour du BIOS au moyen des

Security (Sécurité)

packages de mises à jour des capsules UEFI.

Default: Enabled (par défaut : activé).

Tableau 6. System setup options—Boot menu (options de configuration du système – menu Démarrage)

Boot (démarrage)

Fast Boot (Amorçage rapide)	Permet d'activer ou de désactiver la fonctionnalité d'amorçage rapide. Default: Minimal (par défaut : minimal)
Secure Boot (Démarrage sécurisé)	Permet d'activer ou de désactiver la fonctionnalité Secure Boot. Default: Disabled (par défaut : désactivé).
Load Legacy Option ROMs (Chargement de ROM en option héritée)	Permet d'activer ou de désactiver les ROM d'options Load Legacy. Default: Disabled (par défaut : désactivé).
Boot List Option	Affiche les options de la liste d'amorçage.
File Browser Add Boot Option	Ajoute le système de fichiers pour l'option d'amorçage.
File Browser Add Boot Option	Supprime le système de fichiers pour l'option d'amorçage.
UEFI Boot (démarrage sécurisé UEFI)	Affiche la source pour Windows Boot Manager (le gestionnaire de démarrage Windows).



Tableau 7. System setup options—Exit menu (options de configuration du système – menu Quitter)

Exit (quitter)	
Exit Saving Changes	Permet de quitter la configuration du système en enregistrant les modifications.
Save Changes Without Exit	Permet d'enregistrer vos modifications sans quitter la configuration du système.
Exit Discarding Changes	Permet de quitter la configuration du système sans enregistrer vos modifications.
Load Optimal Defaults	Permet de rétablir toutes les options de configuration du système à leur valeur par défaut.
Discard Changes	Permet de charger les valeurs précédentes et de les appliquer à toutes les options de configuration du système.

Mot de passe système et de configuration

Vous pouvez définir un mot de passe système et un mot de passe de configuration pour protéger l'ordinateur.

Type de mot de passe	Description
Mot de passe système	Mot de passe que vous devez entrer pour ouvrir un session sur le système.
Mot de passe de configuration	Mot de passe que vous devez entrer pour accéder aux paramètres du BIOS de l'ordinateur et les changer.



PRÉCAUTION : Les fonctions de mot de passe fournissent un niveau de sécurité de base pour les données de l'ordinateur.



PRÉCAUTION : N'importe quel utilisateur peut accéder aux données de l'ordinateur s'il n'est pas verrouillé et qu'il est laissé sans surveillance.



REMARQUE : Le mot de passe système et le mot de passe de configuration sont désactivés.

Attribution de mots de passe système et de configuration

Vous pouvez définir un nouveau **System Password (mot de passe du système)** uniquement lorsque le statut est en **Non défini**.

Pour entrer dans la configuration du système, appuyez sur F2 immédiatement après avoir mis l'ordinateur sous tension ou l'avoir redémarré.

- 1 Dans l'écran **System BIOS (BIOS du système)** ou **System Setup (Configuration du système)**, sélectionnez **Security (Sécurité)** et appuyez sur <Entrée>.

L'écran **Security (Sécurité)** s'affiche.



- 2 Sélectionnez **System Password (mot de passe du système)** et créer un mot de passe dans le champ **Saisissez le nouveau mot de passe**.
Suivez les instructions pour définir le mot de passe système :
 - Un mot de passe peut contenir jusqu'à 32 caractères.
 - Le mot de passe peut contenir des nombres de 0 à 9.
 - Seules les minuscules sont acceptées.
 - Seuls les caractères spéciaux suivants sont valides : espace, ("), (+), (.), (-), (.), (/), (:), ([), (\), (]), (`) .
- 3 Saisissez le mot de passe système que vous avez saisi précédemment dans le champ **Confirme new password (Confirmer le mot de passe)** et cliquez sur **OK**.
- 4 Appuyez sur <Echap> et un message vous invitera à enregistrer les modifications.
- 5 Appuyez sur <Y> pour les enregistrer.
L'ordinateur redémarre.

Suppression ou modification d'un mot de passe système et/ou de configuration

Assurez-vous que le **Password Status (État du mot de passe)** est Unlocked (Déverrouillé) (dans la configuration du système) avant d'essayer de supprimer ou de modifier le mot de passe du système et/ou le mot de passe de configuration existant. Vous ne pouvez supprimer ou changer un mot de passe système ou mot de passe de configuration existant si le **Password Status (État du mot de passe)** est Locked (Verrouillé).

Pour entrer dans la configuration du système, appuyez sur <F2> immédiatement après la mise sous tension ou un redémarrage.

- 1 Dans l'écran **System BIOS (BIOS du système)** ou **System Setup (Configuration du système)**, sélectionnez **System Security (Sécurité du système)** et appuyez sur <Entrée>.
L'écran **System Security (Sécurité du système)** s'affiche.
- 2 Dans l'écran **System Security (Sécurité du système)**, vérifiez que le **Password Status (État du mot de passe)** est **Unlocked (Déverrouillé)**.
- 3 Sélectionnez **System Password (Mot de passe système)**, modifiez ou supprimez le mot de passe du système existant et appuyez sur Entrée ou la touche Tab.

- 4 Sélectionnez **Setup Password (Mot de passe de configuration)**, modifiez ou supprimez le mot de passe de configuration existant et appuyez sur Entrée ou la touche Tab.



REMARQUE : Si vous changez le mot de passe du système et/ou le mot de passe de configuration, entrez le nouveau mot de passe lorsque vous y êtes invité. Si vous supprimez le mot de passe du système et/ou le mot de passe de configuration, confirmez la suppression lorsque vous y êtes invité.

- 5 Appuyez sur <Echap> et un message vous invitera à enregistrer les modifications.
- 6 Appuyez sur <Y> pour enregistrer les modifications et quitter la configuration du système.
L'ordinateur redémarre.

Effacement des paramètres CMOS



PRÉCAUTION : L'effacement des paramètres CMOS réinitialise les paramètres du BIOS sur votre ordinateur.

- 1 Retirez le [cache de fond](#).
- 2 Retirez la [batterie](#).
- 3 Retirez la [pile bouton](#).
- 4 Attendez une minute.
- 5 Remettez en place la [pile bouton](#).
- 6 Remettez en place la [batterie](#).
- 7 Remettez en place le [cache de fond](#).

Effacement des mots de passe oubliés

Contactez le support technique Dell pour effacer les mots de passe oubliés, reportez-vous à www.dell.com/contactdell.




Dépannage

Mise à jour du BIOS

Une mise à jour du BIOS peut être nécessaire en cas de disponibilité d'une nouvelle version ou après remplacement de la carte système.

Procédez comme suit pour flasher le BIOS :

- 1 Allumez votre ordinateur.
- 2 Rendez-vous sur www.dell.com/support.
- 3 Cliquez sur **Product support (Assistance produit)**, entrez le numéro de série de votre ordinateur et cliquez sur **Submit (Envoyer)**.

 **REMARQUE : Si vous ne disposez pas du numéro de série, utilisez la fonction de détection automatique ou recherchez manuellement le modèle de votre ordinateur.**

- 4 Cliquez sur **Drivers & Downloads (Pilotes et téléchargements)** → **Find it myself (Chercher par moi-même)**.
- 5 Sélectionnez le système d'exploitation installé sur votre ordinateur.
- 6 Faites défiler la page vers le bas et développez **BIOS**.
- 7 Cliquez sur **Download (Télécharger)** pour télécharger la dernière version du BIOS pour votre ordinateur.
- 8 Une fois le téléchargement terminé, accédez au dossier où vous avez enregistré le fichier de mise à jour du BIOS.
- 9 Cliquez deux fois sur ce fichier et laissez-vous guider par les instructions qui s'affichent à l'écran.

Flashage du BIOS (clé USB)

- 1 Suivez les procédures de l'étape 1 à l'étape 7 de « [Flashage du BIOS](#) » pour télécharger la dernière version du fichier d'installation du BIOS.
- 2 Créez une clé USB amorçable. Pour plus d'informations, voir l'article [SLN143196](#) de la base de connaissances, à l'adresse www.dell.com/support.
- 3 Copiez le fichier d'installation du BIOS sur le lecteur USB amorçable.
- 4 Branchez le lecteur USB amorçable à l'ordinateur qui nécessite la mise à jour du BIOS.

- 5 Redémarrez l'ordinateur et appuyez sur **F12** lorsque le logo Dell s'affiche à l'écran.
- 6 Démarrez sur le lecteur USB dans **One Time Boot Menu (Menu d'amorçage ponctuel)**.
- 7 Saisissez le nom du fichier d'installation du BIOS, puis appuyez sur **Entrée**.
- 8 **L'utilitaire de mise à jour du BIOS** s'affiche. Suivez les instructions qui s'affichent à l'écran pour terminer la mise à jour du BIOS.

Diagnostic ePSA (Enhanced Pre-Boot System Assessment)



PRÉCAUTION : Utilisez les diagnostics ePSA pour tester votre ordinateur uniquement. Utiliser ce programme sur d'autres ordinateurs peut générer des résultats non valides ou des messages d'erreur.

Le diagnostic ePSA (également appelé diagnostic système) vérifie intégralement votre équipement. Le diagnostic ePSA est intégré au BIOS qui l'exécute en interne. Le diagnostic système intégré offre un ensemble d'options pour appareils ou groupes d'appareils spécifiques, lesquelles vous permettent de :

- Exécuter des tests automatiquement ou dans un mode interactif
- Répéter les tests
- Afficher ou enregistrer les résultats des tests
- Exécuter des tests rigoureux pour présenter des options de tests supplémentaires afin de fournir des informations complémentaires sur un ou des périphériques défectueux
- Afficher des messages d'état qui indiquent si les tests ont abouti
- Afficher des messages d'erreur qui indiquent les problèmes détectés au cours des tests



REMARQUE : Certains tests d'appareils spécifiques nécessitent une intervention de l'utilisateur. Assurez-vous de rester derrière l'ordinateur lorsque vous exécutez les tests de diagnostic.

Pour en savoir plus, voir [Diagnostic Dell ePSA 3.0](#).

Exécution des diagnostics ePSA

- 1 Allumez votre ordinateur.
- 2 Durant le démarrage de l'ordinateur, appuyez sur la touche F12 lorsque le logo Dell apparaît.



- 3 Dans l'écran du menu de démarrage, sélectionnez l'option **Diagnostics**.
- 4 Cliquez sur la flèche située dans le coin inférieur gauche.
La page d'accueil des diagnostics s'affiche.
- 5 Cliquez sur la flèche située dans le coin inférieur droit pour accéder à la liste des résultats.
Les éléments détectés sont répertoriés.
- 6 Pour lancer un test de diagnostic sur un périphérique donné, appuyez sur Échap, puis cliquez sur **Yes (Oui)** pour arrêter le test de diagnostic en cours.
- 7 Sélectionnez ensuite le périphérique que vous souhaitez diagnostiquer dans le panneau de gauche et cliquez sur **Run Tests (Exécuter les tests)**.
- 8 En cas de problèmes, des codes d'erreur s'affichent.
Notez le code d'erreur et le numéro de validation, puis contactez Dell.

Diagnostics par les voyants du système

Voyant d'état de la batterie : indique l'état de la batterie de l'ordinateur.

- Blanc fixe : l'adaptateur d'alimentation est branché et la batterie a plus de 5 % de charge.
- Orange : l'ordinateur fonctionne sur batterie et la batterie a moins de 5 % de charge.
- Éteint : l'adaptateur d'alimentation est branché à l'ordinateur et la batterie est entièrement chargée ou l'adaptateur d'alimentation n'est pas branché à l'ordinateur et le niveau de charge de la batterie est suffisant.

Le schéma de clignotement orange du voyant d'alimentation est utilisé pour déterminer les pannes.



REMARQUE : Schéma de clignotement du voyant orange : le voyant du bouton d'alimentation clignote selon les codes correspondants pour l'état de défaillance correspondant. Ce schéma se répète après une longue pause. Par exemple, si aucune mémoire n'est détectée, le voyant du bouton d'alimentation clignote deux fois, suivi d'une pause, clignote deux fois, suivi d'une pause. Ce schéma continue jusqu'à ce que l'ordinateur soit éteint. Le tableau suivant propose une solution de dépannage possible en fonction de la séquence des voyants.

Tableau 8. Schéma des voyants du système

Séquence des voyants	Description du problème
2, 1	Défaillance du CPU
2, 2	Carte système : défaillance de la mémoire morte et du BIOS
2, 3	Aucune mémoire ou RAM (mémoire vive) détectée
2, 4	Défaillance de la mémoire ou de la RAM
2, 5	Mémoire non valide installée
2, 6	Erreur de la carte système ou du chipset (jeu de puces)
2, 7	Défaillance de l'écran LCD
3, 1	Défaillance de la pile CMOS
3, 2	Défaillance de la carte PCI ou vidéo ou défaillance de la puce
3, 3	Image de récupération non trouvée
3, 4	Image de récupération trouvée mais non valide

L'ordinateur peut émettre une série de codes sonores lors du démarrage si les erreurs ou les problèmes ne peuvent pas être affichés. Les codes sonores répétés suivants aident l'utilisateur à résoudre les problèmes rencontrés avec l'ordinateur.

Voyant d'état de la webcam : indique si la webcam est en cours d'utilisation.

- Blanc fixe : la webcam est en cours d'utilisation.
- Désactivé : la webcam n'est pas en cours d'utilisation.

Voyant d'état Verr Maj : indique si le verrouillage des majuscules est activé ou désactivé.

- Blanc fixe : le verrouillage des majuscules est activé.
- Désactivé : le verrouillage des majuscules est désactivé.



Élimination de l'électricité statique

L'électricité statique est l'électricité résiduelle qui reste sur l'ordinateur, même lorsqu'il est éteint et que la batterie est retirée. La procédure suivante fournit des instructions sur la façon d'éliminer l'électricité statique résiduelle :

- 1 Éteignez l'ordinateur.
- 2 Retirez le [cache de fond](#).
- 3 Maintenez le bouton d'alimentation appuyé pendant 15 secondes pour évacuer toute l'électricité statique.
- 4 Remettez en place le [cache de fond](#).
- 5 Allumez votre ordinateur.

Activation/désactivation du Wi-Fi

Si votre ordinateur ne parvient pas à accéder à Internet en raison de problèmes de connectivité Wi-Fi, vous pouvez désactiver, puis réactiver le Wi-Fi. La procédure suivante fournit des instructions sur la méthode à suivre :



REMARQUE : Certains fournisseurs d'accès Internet fournissent un appareil combiné modem/routeur.

- 1 Éteignez l'ordinateur.
- 2 Éteignez le modem.
- 3 Éteignez le routeur sans fil.
- 4 Patientez 30 secondes.
- 5 Allumez le routeur sans fil.
- 6 Allumez le modem.
- 7 Allumez votre ordinateur.

Obtenir de l'aide et contacter Dell

Ressources d'auto-assistance

Vous pouvez obtenir des informations et de l'aide sur les produits et services Dell en utilisant ces ressources en libre-service :

Tableau 9. Ressources d'auto-assistance

Informations sur les produits et services Dell	www.dell.com
Application Aide et support Dell	
Conseils	
Contactez le support	Dans la recherche Windows, saisissez <code>Contact Support</code> , et appuyez sur Entrée.
Aide en ligne concernant le système d'exploitation	www.dell.com/support/windows www.dell.com/support/linux
Informations de dépannage, manuels utilisateur, instructions sur l'installation, caractéristiques des produits, blogs d'aide technique, pilotes, mises à jour logicielles, etc.	www.dell.com/support
Articles de la base de connaissances Dell pour traiter différents problèmes liés à l'ordinateur.	<ol style="list-style-type: none">1 Rendez-vous sur www.dell.com/support.2 Saisissez l'objet ou le mot-clé dans la case Search (Rechercher).3 Cliquez sur Search (Rechercher) pour obtenir les articles connexes.



Trouvez et découvrez les informations suivantes à propos de votre produit :

- Caractéristiques du produit
- Système d'exploitation
- Configuration et utilisation de votre produit
- Sauvegarde des données
- Dépannage et diagnostics
- Restauration du système et des paramètres d'usine
- Informations sur le BIOS

Voir *Me and My Dell (Mon Dell et moi)* sur le site www.dell.com/support/manuals.

Pour localiser la section *Me and My Dell (Mon Dell et moi)* relative à votre produit, identifiez votre produit en utilisant l'un des moyens suivants :

- Sélectionnez **Detect Product (Détecer le produit)**.
- Sélectionnez votre appareil dans le menu déroulant sous **View Products (Afficher les produits)**.
- Entrez le **Service Tag number (Numéro de série)** ou **Product ID (ID de produit)** dans la barre de recherche.

Contacter Dell

Pour contacter Dell pour des questions commerciales, d'assistance technique ou de service à la clientèle, consultez le site www.dell.com/contactdell.



REMARQUE : Les disponibilités variant selon le pays et le produit, certains services peuvent être indisponibles dans votre pays.



REMARQUE : Si vous ne disposez pas d'une connexion Internet, les informations de contact figurent sur la facture d'achat, le bordereau de colisage, la facture ou le catalogue des produits Dell.