

# Guide de démarrage

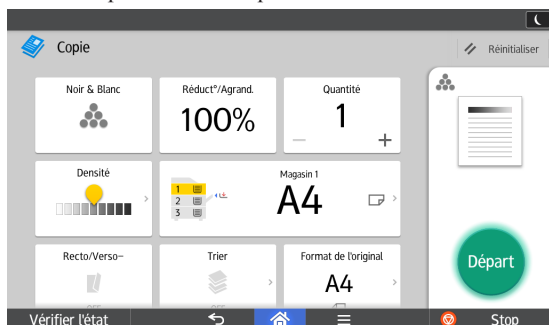
## 1 Présentation de l'écran des applications

### ■ Utilisation facile avec des écrans simples

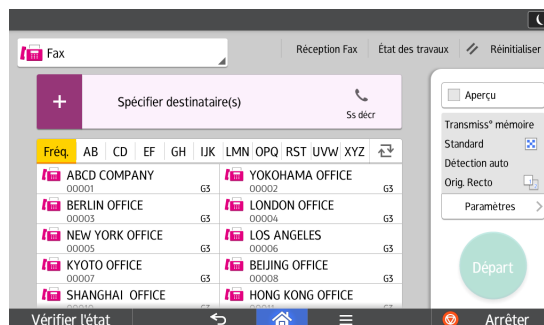
Les fonctions et les paramètres fréquemment utilisés s'affichent dans l'écran supérieur.



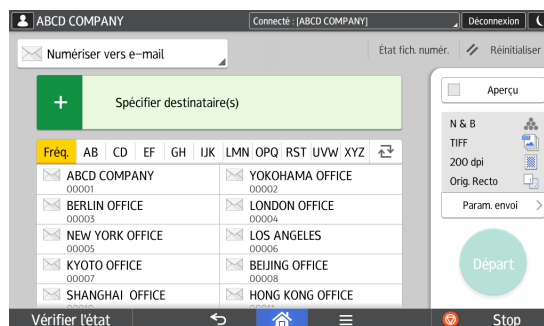
Copie



Fax



Scanner

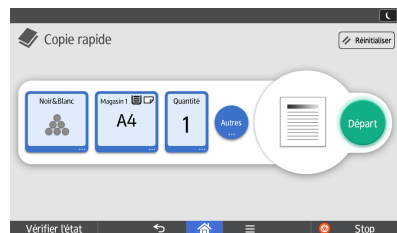


Pour des informations détaillées sur les écrans des applications dans lesquels vous pouvez naviguer sur le panneau de commande, reportez-vous au manuel À propos de cet appareil. Vous pouvez également consulter le Guide de prise en main fonction Copieur, le Guide de prise en main fonction Télécopieur et le Guide de prise en main fonction Scanner sur notre site Web (<http://www.rioh.com/>).

Différents types d'écran de commande sont disponibles.

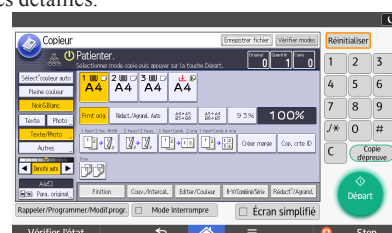
#### Applications rapides

Vous pouvez facilement configurer les commandes de base.



#### Applications classiques

Vous pouvez sélectionner des fonctions avancées et des paramètres détaillés.

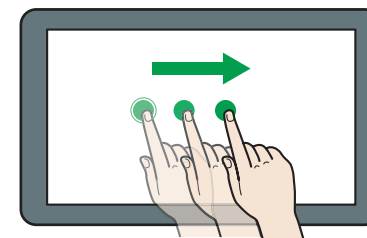


Lisez attentivement le présent manuel avant d'utiliser cet appareil et conservez-le dans un endroit accessible afin de pouvoir vous y reporter ultérieurement. Pour votre sécurité et pour une utilisation correcte de l'appareil, veuillez lire les Consignes de sécurité dans la section À lire avant de commencer avant d'utiliser l'appareil.

### ■ Opérations à l'écran

#### ❖ Glisser : déplacer des icônes

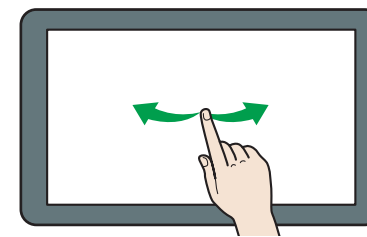
Faites glisser votre doigt tout en appuyant sur l'écran.



DNE111

#### ❖ Balayer : basculer entre des écrans

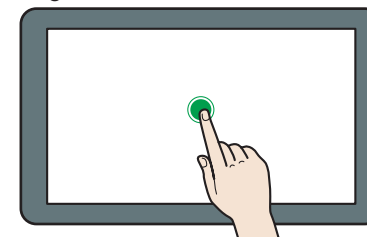
Balayer l'écran avec votre doigt vers la droite ou la gauche.



DNE102

#### ❖ Appui long : afficher un sous-écran

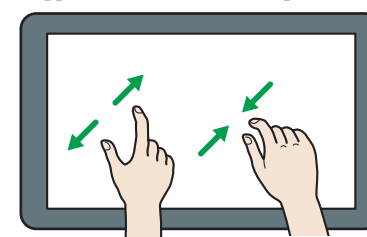
Placez votre doigt sur l'écran et appuyez plus longuement.



DNE101

#### ❖ Pincer/écarter : zoomer/dézoomer

Rapprochez ou écartez votre pouce et votre index sur l'écran.



DNE113



## 2 Connexion et déconnexion

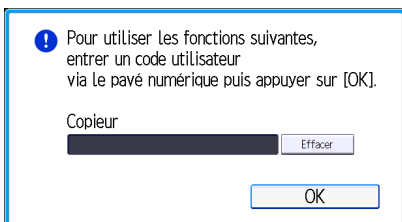
### ★ Important

- Demandez le Nom utilisateur connexion, le MdP connexion et le Code utilisateur à l'administrateur utilisateur.
- Pour empêcher l'utilisation de l'appareil par des personnes non autorisées, veuillez vous déconnecter lorsque vous avez fini d'utiliser l'appareil.

### ■ Lorsque l'Authentification par code utilisateur est active

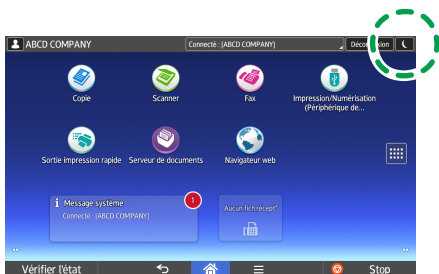
#### ❖ Connexion

Saisissez un code utilisateur (jusqu'à huit chiffres) à l'aide du clavier virtuel qui apparaît, puis appuyez sur [OK].



#### ❖ Déconnexion

Appuyez sur [ ] en haut à droite de l'écran.

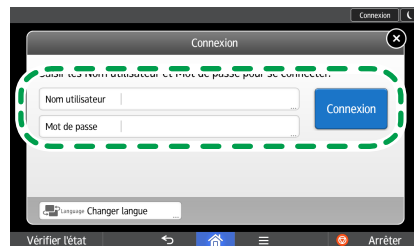


### ■ Lorsque l'authentification de base, l'authentification Windows ou l'authentification LDAP est activée

#### ❖ Connexion

Appuyez sur [Connexion] en haut à droite de l'écran.

Saisissez un nom utilisateur et un mot de passe, puis appuyez sur [Connexion].



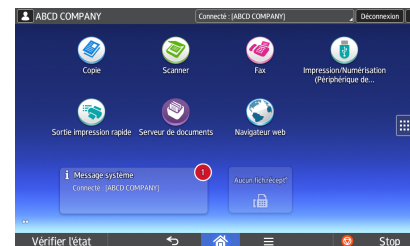
#### ❖ Déconnexion

Appuyez sur [Déconnexion] en haut à droite de l'écran.



## 3 Comment lire le Manuel utilisateur sur le panneau de commande

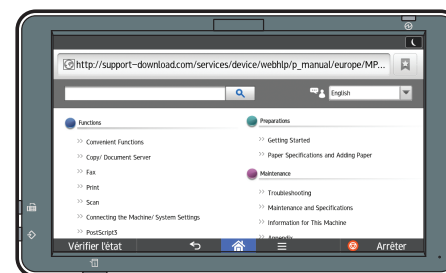
### 1 Balayez vers la gauche.



### 2 Appuyez sur l'icône [Guide utilisateur].



La page d'accueil du manuel utilisateur apparaît sur le panneau de commande.



FR DK001

### ⚠ Remarque

- L'appareil doit être connecté à un réseau pour afficher les instructions d'utilisation. Si l'appareil n'est pas connecté à un réseau, parcourez le Guide utilisateur sur notre site Web (<http://www.ricoh.com/>) depuis un ordinateur ou un autre appareil qui peut se connecter à un réseau.
- Certaines illustrations de ce manuel peuvent présenter de légères différences avec votre appareil.

### ■ Modification de la langue d'affichage

Vous pouvez modifier la langue utilisée à l'écran. La langue utilisée dans le manuel utilisateur est la même que celle utilisée à l'écran. Si aucun manuel utilisateur n'est disponible dans la langue affichée à l'écran, le manuel utilisateur en anglais s'affiche. Pour modifier la langue d'affichage, appuyez sur [Widget chang. langue] sur l'écran [Accueil].

S'il n'y a aucune réponse lorsque vous touchez l'écran, contactez le SAV.

© 2016  
FR (FR)

D298-7338