



Sage XRT Treasury

# Manual de instalación

Versión 4.4

Sage

# Índice

<b>Presentación .....</b>	<b>3</b>
Indicaciones .....	3
Contenido del DVD.....	4
<b>Instalación por primera vez .....</b>	<b>5</b>
<b>Documentación.....</b>	<b>12</b>
Creación de la base de datos .....	12
Actualización de una base de datos ya existente.....	12
Creación de usuarios y asignación de derechos .....	12
Gestión de licencias.....	12
Actualización en versiones anteriores .....	12

# Presentación

Este documento describe el procedimiento de instalación de la versión 4.4 de **Sage XRT Treasury**.

## Indicaciones

**Sage XRT Treasury** sigue siendo un producto en 32 bits.

Esta versión es única y plenamente compatible con las versiones en 64 bits de **Sage XRT Solutions Bank Format Library** y **Sage XRT Solutions Common Services**.

El orden de instalación que hay que respetar para la gama **Sage XRT Treasury** es el siguiente:

1. **Sage XRT Solutions Bank Format Library** 2022 R2.6
2. **Sage XRT Solutions Common Services** 6.0.104
3. **Sage XRT Solutions Advanced Communication** 2022 R2.6
4. **Sage XRT Solutions Advanced Signature** 2022 R2.6
5. **Sage XRT Treasury** 4.4

Para poder realizar la instalación, hay que tener los derechos de **administrador** de las máquinas.

Durante la instalación, hay que desactivar el **Control de cuentas de usuario** del puesto o del servidor.

También, hay que tener todos los permisos en las carpetas asociadas a la aplicación **Sage XRT Treasury**.














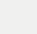


Si se actualiza la aplicación, hay que asegurarse de realizar una copia de seguridad de los datos.

Antes de instalar **Sage XRT Treasury**, hay que cerrar todas las aplicaciones en las que se esté trabajando.

Asimismo, hay que asegurarse de que el motor de base de datos esté instalado y activo.

La carpeta de instalación de la aplicación y las de los datos no deben incluir acentos o caracteres que no sean ASCII.

# Contenido del DVD

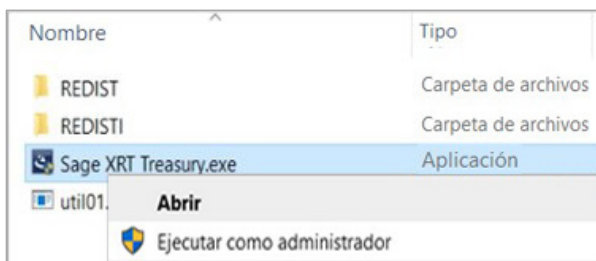
		Manuales	Manual de instalación
		Draft Reconciliation	Manual del usuario del módulo Rapprochement LCR
		FX	Manual del usuario del módulo FX (Riesgo de cambio)
		Indicadores	Manual del usuario sobre los Indicadores
		Installations	Manuales de instalación
		Liquidity	Manual del usuario del módulo Presupuesto
		Payment	Manual del usuario del módulo Pagos
		Supports	Material de formación y otros documentos anteriores, clasificados por idioma
		HotFixes	... de la versión entregada
		Lista de novedades	... de la versión entregada
		Historique	Documentos anteriores de las novedades
		Products	Carpeta con los programas de instalación
		Herramientas	Para la instalación de aplicaciones secundarias que son necesarias para el correcto funcionamiento de Sage XRT Treasury
		Sage XRT Solutions Bank Format Library	Programa de instalación de Sage XRT Solutions Bank Format Library
		Sage XRT Solutions Common Services	Programa de instalación de Sage XRT Solutions Common Services
		Sage XRT Treasury	Programa de instalación de Sage XRT Treasury

# Instalación por primera vez

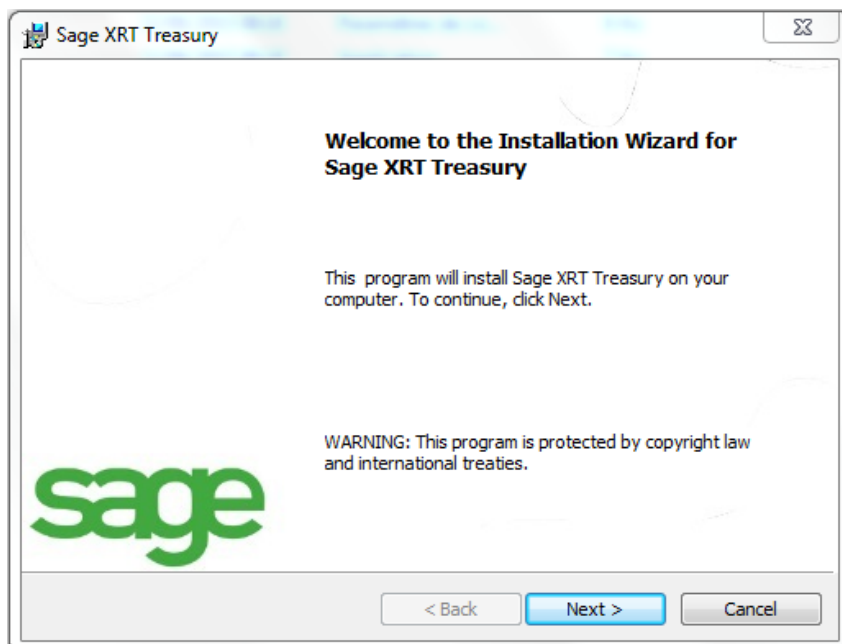
Antes de instalar la versión 4.4 de **Sage XRT Treasury**, hay que haber instalado **Sage XRT Solutions Common Services** y **Sage XRT Solutions Bank Format Library**.

Se puede consultar los manuales de instalación correspondientes a cada aplicación en la carpeta **Guides** del *pack* de instalación.

Hay que acceder a la carpeta **Products** y, después, a **Sage XRT Treasury**. A continuación, se selecciona el archivo **Sage XRT Treasury.exe**. Hay que abrir el menú contextual, haciendo clic en el botón secundario del ratón, y seleccionar la opción **Ejecutar como administrador**.

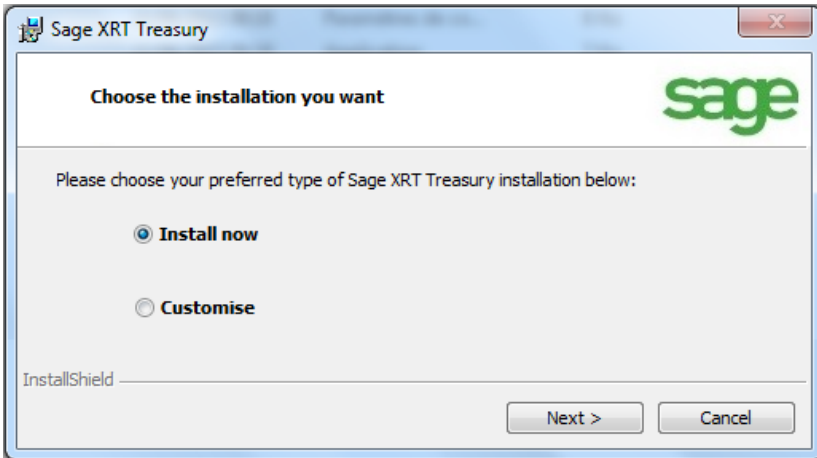


De esta forma se inicia el asistente para la instalación, **InstallShield Wizard**.



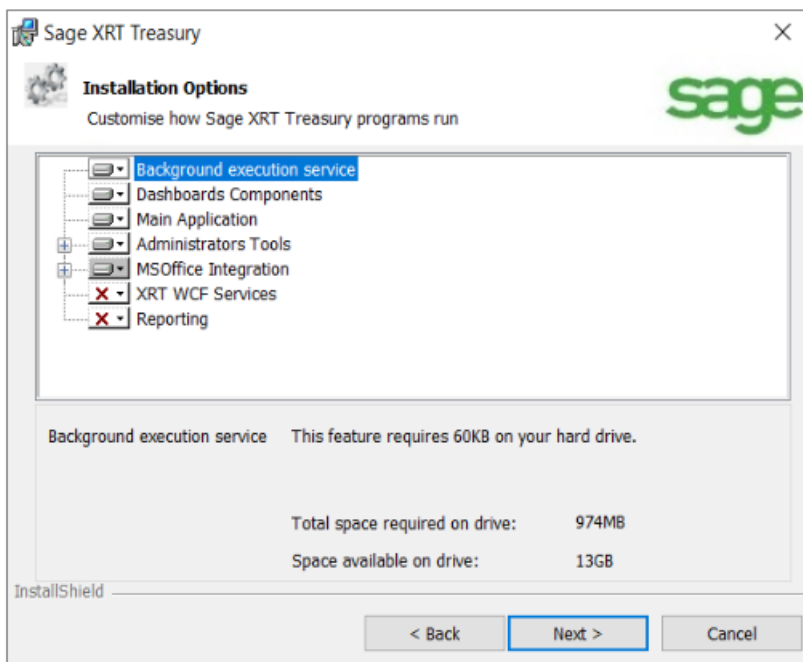
En la pantalla **Welcome to the Installation Wizard for Sage XRT Treasury**, hay que hacer clic en **Next**.

Aparece la pantalla con dos opciones de instalación.




- **Install now:** Corresponde a una instalación estándar.
- **Customise:** Esta opción permite elegir los elementos que se instalarán, así como las rutas de instalación.

Si elije la opción **Customise**, y tras haber hecho clic en **Next**, aparecerá la siguiente pantalla:



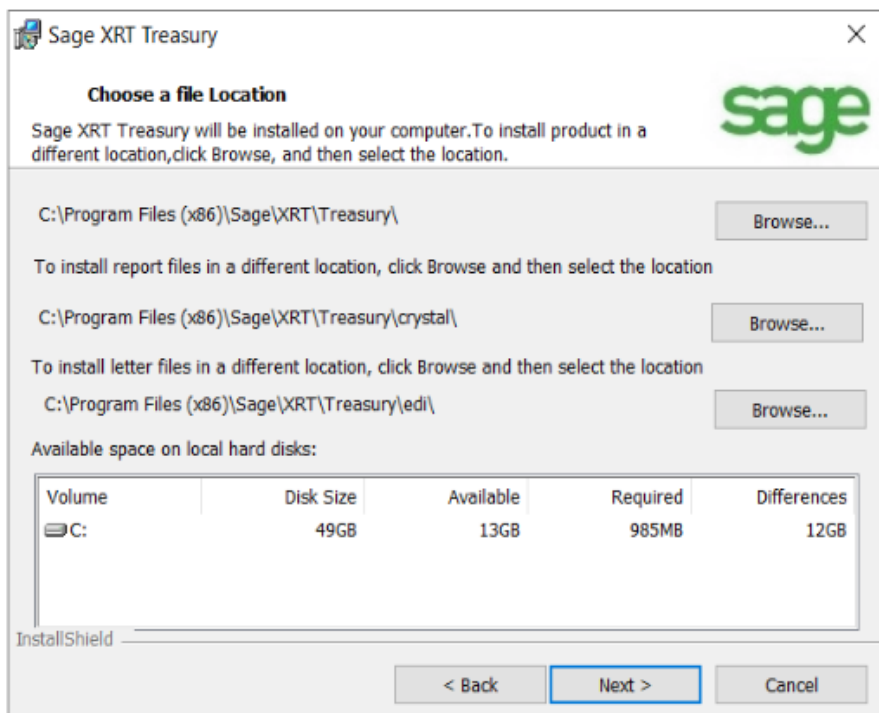
**Nota: XRT WCF Services** incluye el servicio necesario para el correcto funcionamiento de la importación/exportación de la configuración.

**Reporting** es indispensable si se utiliza **Sage Enterprise Intelligence (SEI)**.

Se puede optar por desactivar algunas opciones. Para ello, hay que hacer clic en el icono  correspondiente y seleccionar **This feature will not be available**, aparecerá el icono **X**, como en la pantalla de arriba.

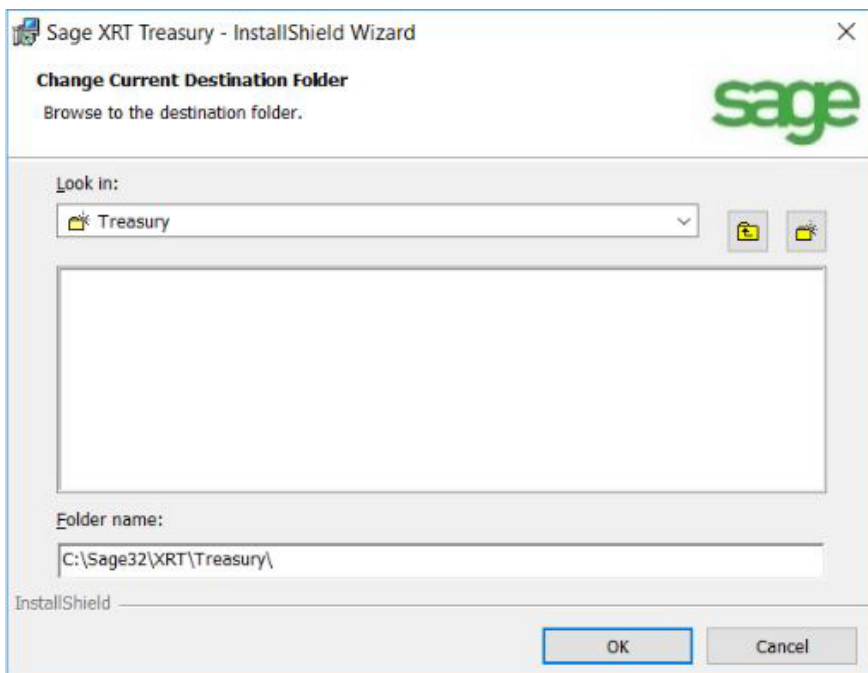
Si lo que se necesita es activar alguna opción, hay que hacer clic en **X** y seleccionar **This feature will be installed on local hard drive** para que se activen los componentes que se elijan.

A continuación, hay que hacer clic en **Next**.

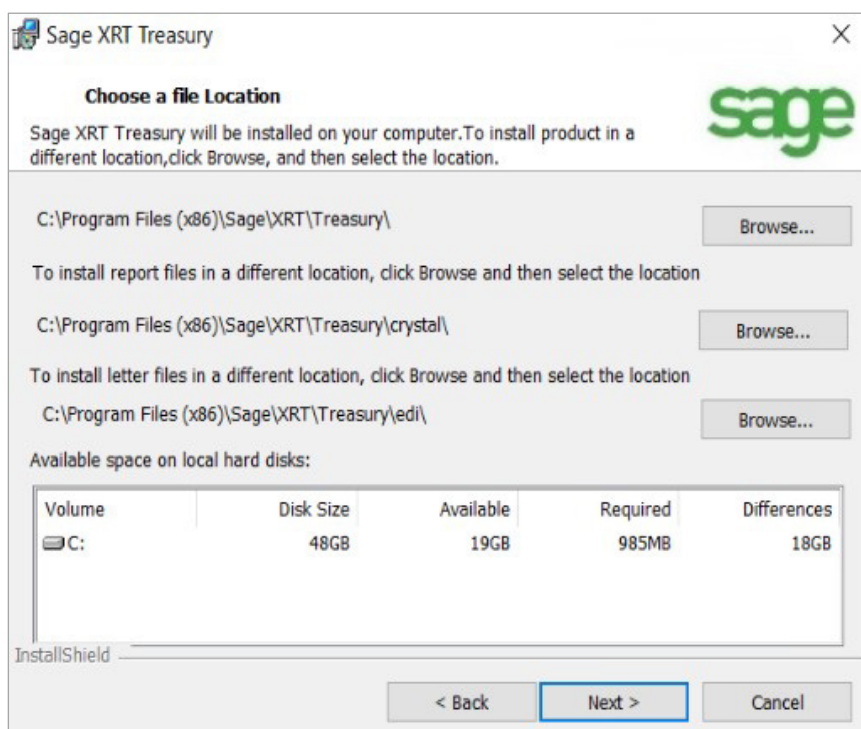


Si se necesita modificar las rutas de instalación propuestas, hay que hacer clic en el botón **Browse**.

**Importante:** Por defecto, se cambiarán las tres rutas indicadas en la pantalla anterior.



Hay que elegir la unidad (o la ruta ) en la que se vaya a instalar la aplicación y hacer clic en **OK**.



Hay que comprobar que las rutas que se han indicado se hayan tenido en cuenta.

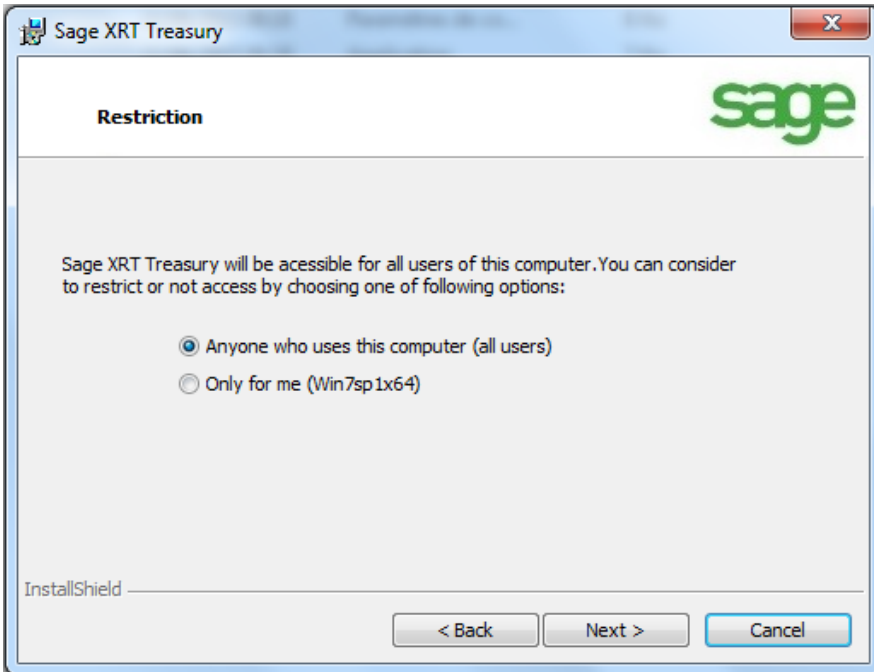
A continuación, hay que hacer clic en **Next**.

En la siguiente pantalla se gestionan las restricciones de acceso a la aplicación.

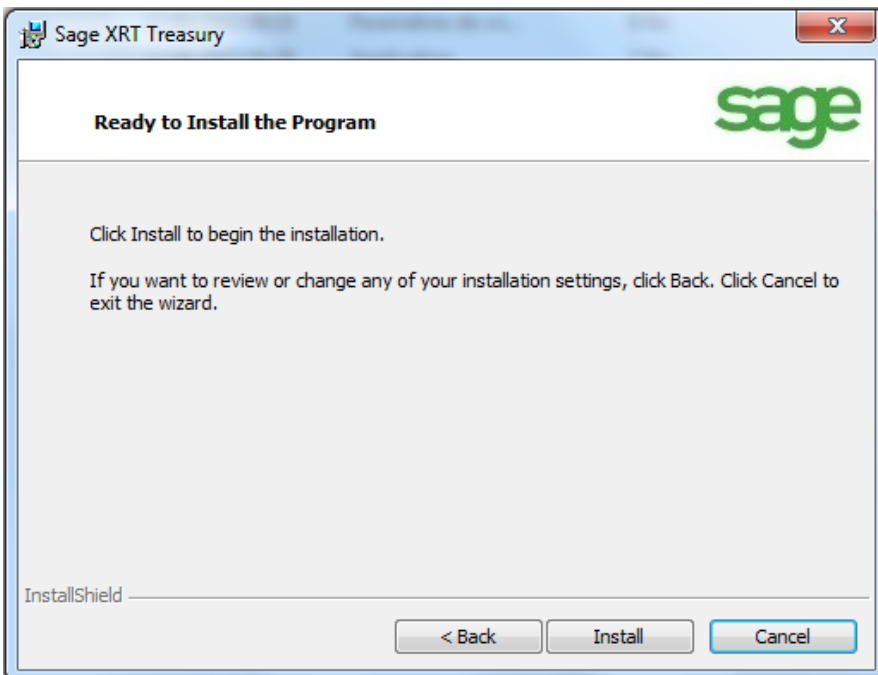


Hay dos opciones:

- **Anyone who uses this computer (all users):** cualquier persona que utilice la máquina puede iniciar la aplicación (cualquier perfil de usuario).
- **Only for me (xxx):** solo el usuario (administrador) que está realizando la instalación podrá iniciar la aplicación.

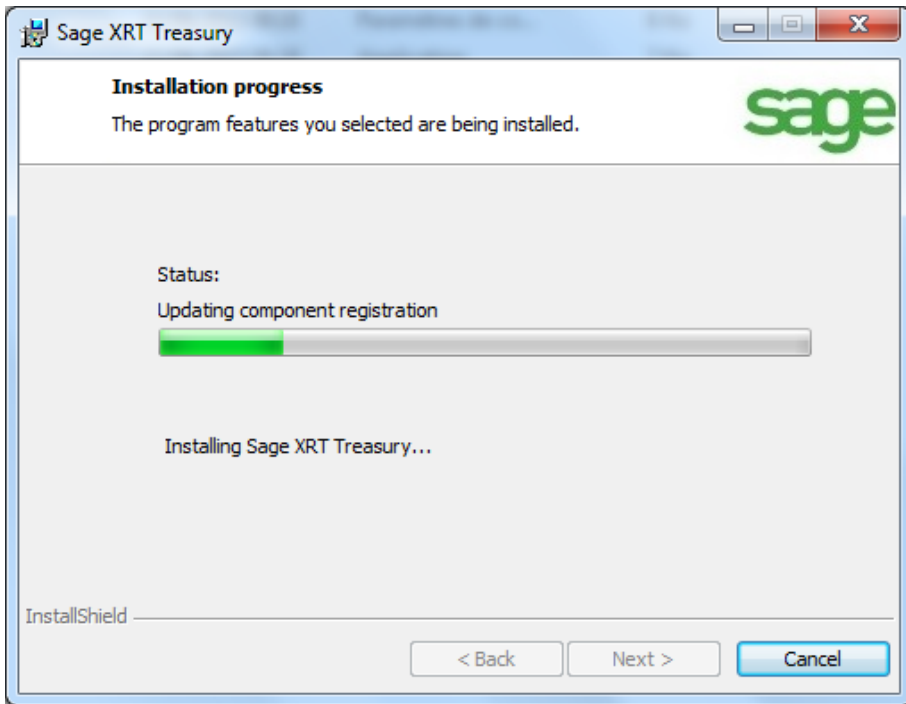


Hay que hacer clic en **Next**.

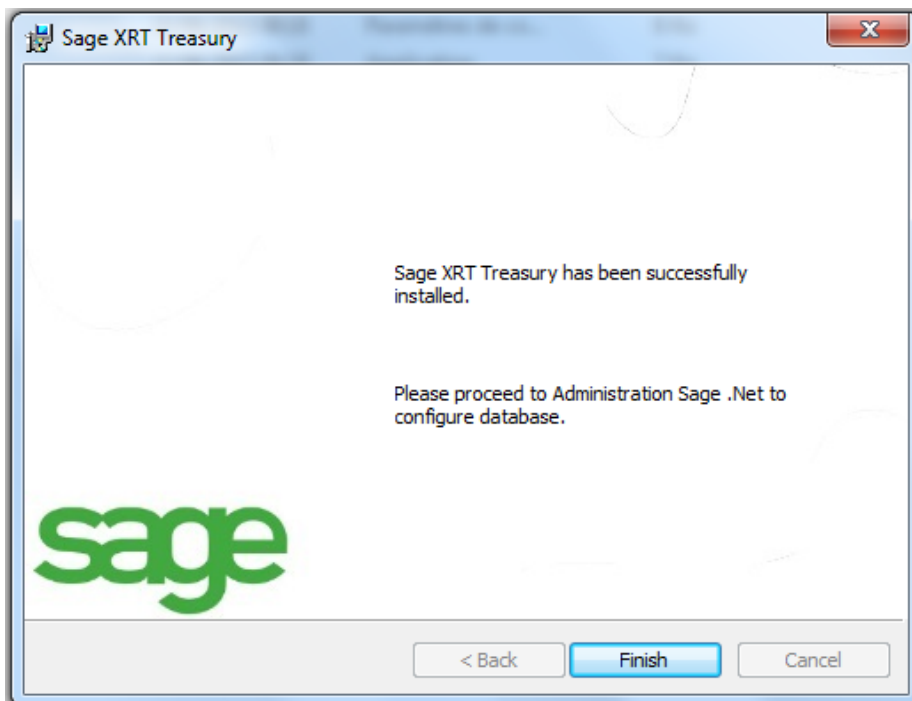


Hay que hacer clic en **Back**, si se necesita volver a la pantalla anterior, o en **Install** para continuar con la instalación.

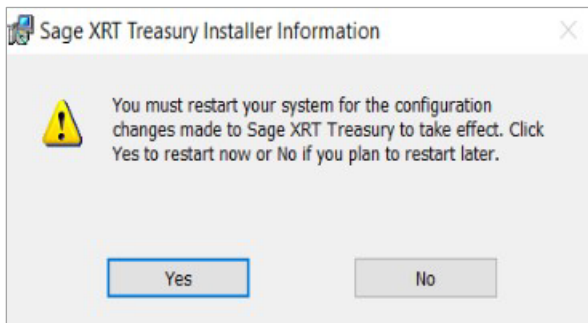
Al hacer clic en **Install** aparece una pantalla que indica el progreso de la instalación.



Por último, hay que hacer clic en **Finish**.



Una vez finalizada la instalación, hay que hacer clic en **Yes** para reiniciar el equipo.



# Documentación

## Creación de la base de datos

Para crear una base de datos nueva, véase el *Manual de instalación* de **Sage XRT Solutions Common Services (SCS)**, disponible en la carpeta **Guides** del *pack* de instalación.

## Actualización de una base de datos ya existente

Para actualizar una base de datos, véase el *Manual de instalación* de **Sage XRT Solutions Common Services**, disponible en la carpeta **Guides** del *pack* de instalación.

## Creación de usuarios y asignación de derechos

Para crear y gestionar los derechos de usuarios, véase el *Manual de usuario* de **Sage XRT Solutions Common Services**, disponible en la carpeta **Guides** del *pack* de instalación.

## Gestión de licencias

Para añadir o modificar las licencias de los productos, véase el *Manual de usuario* de **Sage XRT Solutions Common Services**, disponible en la carpeta **Guides** del *pack* de instalación.

## Actualización en versiones anteriores

Existe un modo de actualización, pero no es del todo estable. Por lo tanto, recomendamos desinstalar las versiones anteriores de las aplicaciones **Sage XRT** y, después, instalar las nuevas.

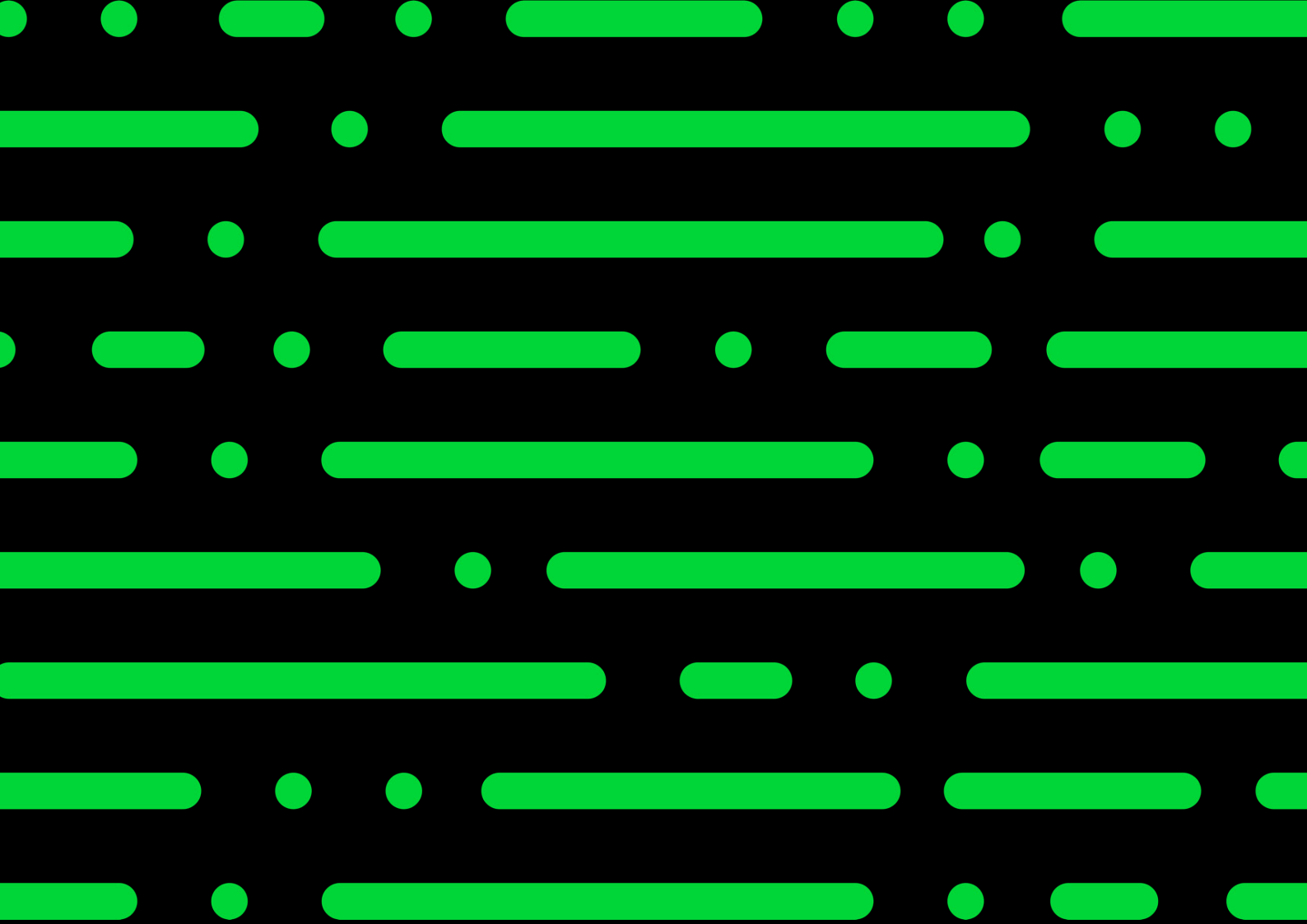
Hay que desinstalar las versiones anteriores en el orden que sigue (en sentido inverso al de la instalación):

1. **Sage XRT Treasury** 4.0.x
2. **Sage XRT Common Services** 3.9.20x o 5.0x
3. **Sage XRT Bank Format Library** 2.1.20x o 4.5x

A continuación, hay que instalar las nuevas versiones repitiendo los pasos del capítulo anterior y en el siguiente orden:

1. **Sage XRT Solutions Bank Format Library** 2022 R2.6
2. **Sage XRT Solutions Common Services** 6.0.104
3. **Sage XRT Treasury** 4.4

**Importante:** Antes de realizar ningún cambio, hay que realizar una copia de seguridad de las bases de datos de **Sage XRT Solutions Common Services** y de **Sage XRT Treasury**.



Sage