

Guide de mise à niveau pas à pas vers Windows 10



- ❖ Ce qu'il faut vérifier avant d'installer Windows 10/mettre à niveau vers Windows 10
- ❖ Procédure d'installation de Windows 10/mise à niveau vers Windows 10
 - ✓ Installation d'Internet
(Installation d'Internet recommandée par Samsung Electronics.)
 - ✓ Installation complète avec un DVD
(Pour les clients commerciaux dont l'environnement d'entreprise prend uniquement en charge une installation complète.)
- ❖ Installation de Windows 10/Mise à niveau vers Windows 10 - Plates-formes ou appareils non pris en charge
- ❖ Installation de Windows 10/Mise à niveau vers Windows 10 - Problèmes connus
- ❖ Installation de Windows 10/Mise à niveau vers Windows 10 - FAQ

Remarque : les images utilisées dans ce manuel peuvent différer de la réalité

Ce qu'il faut vérifier avant d'installer Windows 10/mettre à niveau vers Windows 10

- **[Microsoft] Procédure de mise à niveau vers Windows 10**
 - www.windows.com/windows10upgrade
 - <http://go.microsoft.com/fwlink/p/?LinkId=544844>
- **Vérifier la version actuelle de Windows**
 - **Windows 7** : mise à niveau vers Windows 7 SP1 requise
 - **Windows 8/8.1** : mise à jour vers la dernière version à l'aide de Windows Update
 - Cependant, Windows 8 doit être mis à niveau vers Windows 8.1 depuis le Windows Store
 - Vérification de votre système/version de Windows
 - [Ordinateur → (clic droit) → Propriétés] [Informations système]
- **Configuration requise**
 - Processeur : 1 GHz minimum
 - RAM : 1 Go (32 bits) / 2 Go (64 bits)
 - Espace de stockage disponible sur le périphérique : 16 Go (32 bits) ou 20 Go (64 bits)
 - Carte graphique : périphérique graphique Microsoft DirectX 9 (y compris un pilote WDDM)
 - Écran : 1024 x 600

Ce qu'il faut vérifier et préparer avant l'installation

- Mettez à jour vers la dernière version l'ordinateur que vous utilisez.
 - Exécutez « SW Update » () pour mettre à jour le BIOS, les programmes et les pilotes vers leur dernière version
 - ✓ Téléchargez « SW Update » : <http://orcaservice.samsungmobile.com/SWUpdate.aspx>
 - Exécutez Windows Update pour effectuer la mise à jour vers la dernière version
 - ✓ Windows 7/8.1 : [installez les dernières mises à jour à l'aide de Windows Update sur le panneau de configuration.](#)
- Veillez à enregistrer toutes les données importantes sur des périphériques de stockage internes comme une clé USB, un disque dur externe ou des dossiers sur le réseau.
 - Nous vous recommandons de sauvegarder vos paramètres Windows personnels, vos contacts, vos photos, vos documents, vos vidéos, votre musique, etc. pour éviter de perdre des données.
 - Grâce à Samsung Recovery Solution (), vous pouvez sauvegarder en toute sécurité toutes les données présentes sur votre ordinateur.

Vous pouvez facilement récupérer les données sauvegardées en cas de problème imprévu pendant l'installation.

 - ✓ Les icônes du programme peuvent varier suivant la version
- L'espace de stockage sur le périphérique (16 Go (32 bits) ou 20 Go (64 bits)) peut s'avérer insuffisant lors de la mise à niveau vers Windows 10.

Nous vous recommandons de supprimer les programmes non utilisés avant de procéder à la mise à niveau.
- Les produits PC ne pourront pas être remplacés ou remboursés après la mise à niveau vers Windows 10. Les demandes de service seront payantes.

Avis

- La configuration de Windows, les fichiers personnels et certaines applications que vous utilisez sont conservés en l'état après la mise à niveau.
- Si la langue du système Windows que vous utilisez n'est pas compatible avec l'onglet de la configuration requise, seuls vos fichiers personnels sont conservés en l'état pendant la mise à niveau.
(La configuration des applications et de Windows ne sont pas conservés, par exemple.)
- Questions relatives au téléchargement, à l'installation et à l'utilisation du site Web
 - Service clientèle du site Web de MS (<http://windows.com>)

Remarque 1 : comme une installation complète formate la partition utilisée avant l'installation, toutes les données de cette partition sont supprimées. Veillez à sauvegarder les données importantes sur des périphériques de stockage externes.

Pour en savoir plus sur la sauvegarde, reportez-vous à la section « Ce qu'il faut vérifier et préparer avant l'installation ».


Remarque 2 : Samsung Electronics ne vend ou ne fournit pas de DVD de Windows 10.

Procédure d'installation de Windows 10/mise à niveau vers Windows 10 - Installation Internet

(Méthode 1) Mise à niveau d'un ordinateur que vous utilisez

- La configuration de Windows, les fichiers personnels et certaines applications que vous utilisez sont conservés en l'état après la mise à niveau
 1. Connectez l'adaptateur d'alimentation
 2. Connectez-vous à Internet
 3. Exécutez « SW Update » pour mettre à jour le BIOS, les programmes et les pilotes vers leur dernière version
 4. Exécutez Windows Update pour effectuer la mise à jour vers la dernière version
 - ✓ Windows 7/8.1 : installez les dernières mises à jour à l'aide de [Windows Update](#) sur le panneau de configuration.
 5. Choisissez « Démarrer » dans la fenêtre de Windows Update



- ✓ Téléchargez les fichiers requis, acceptez les conditions générales, puis procédez à l'installation.
- 6. Terminez l'installation de Windows conformément aux instructions
- 7. Une fois l'installation terminée, exécutez « SW Update » () pour mettre à jour le BIOS, les programmes et les pilotes vers leur dernière version

(Méthode 2) Mise à niveau pendant l'enregistrement de l'utilisateur


- Vous pouvez effectuer une mise à niveau vers Windows 10 lors de votre premier enregistrement pour utiliser Windows 7 et Windows 8.1
- 1. Mettez l'ordinateur sous tension
- 2. Enregistrez-vous en tant qu'utilisateur sur l'ordinateur que vous avez acheté avec Windows 7/Windows 8.1
- 3. Procédez à l'installation conformément aux instructions d'enregistrement de l'utilisateur. Vous devez sélectionner une connexion Internet lors de la connexion à Internet.
- 4. Dans l'écran d'enregistrement de l'utilisateur, sélectionnez « Mettre à niveau »
- 5. Une fois l'installation de Windows terminée, la dernière version de Windows est automatiquement installée.
- 6. Appliquez la procédure décrite sous « Mise à niveau d'un ordinateur que vous utilisez » à partir de l'étape 5

Procédure d'installation de Windows 10/mise à niveau vers Windows 10 - Installation complète avec un DVD

(Méthode 3) Installation à partir du DVD en étant connecté à Windows (pour les clients commerciaux spéciaux)

– Préparez le DVD d'installation de Windows 10 acheté auprès de Microsoft ou d'un revendeur.

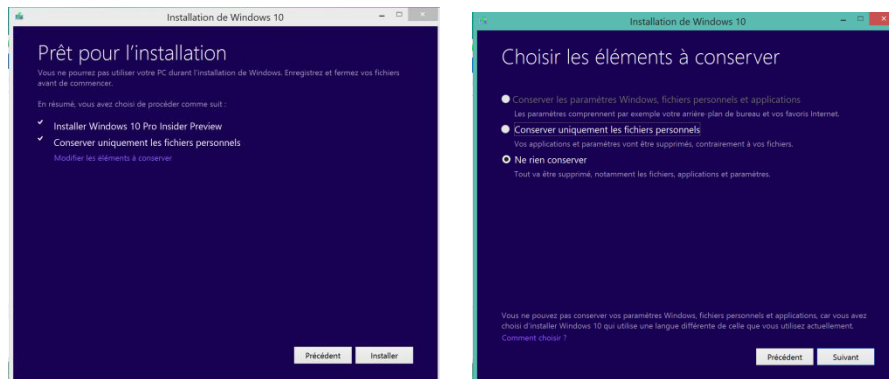
1. Insérez le DVD de Windows 10, puis attendez qu'il se lance automatiquement

✓ S'il ne se lance pas automatiquement, double-cliquez sur « setup.exe » () sur le DVD.

2. Sélectionnez « Télécharger et installer les mises à jour (recommandé) », puis « Suivant »


3. Saisissez votre clé de produit Windows 10, puis sélectionnez « Suivant »

4. Dans le contrat de licence utilisateur, cliquez sur le bouton « J'accepte », puis dans la fenêtre de fin de préparation de l'installation, cliquez sur « Choisir les éléments à conserver »



5. Sélectionnez « Rien », puis « Suivant »

6. Terminez l'installation de Windows conformément aux instructions

7. Une fois la configuration de base terminée, exécutez « SW Update » () pour mettre à jour le BIOS, les programmes et les pilotes vers leur dernière version

Attention> Certains modèles (fonctionnant sous un système d'exploitation 32 bits) ne prennent pas en charge l'installation complète.

(Méthode 4) Installation d'amorçage à partir du DVD de Windows 10 (pour les clients commerciaux spéciaux)

– Préparez le DVD d'installation de Windows 10 acheté auprès de Microsoft ou d'un revendeur.

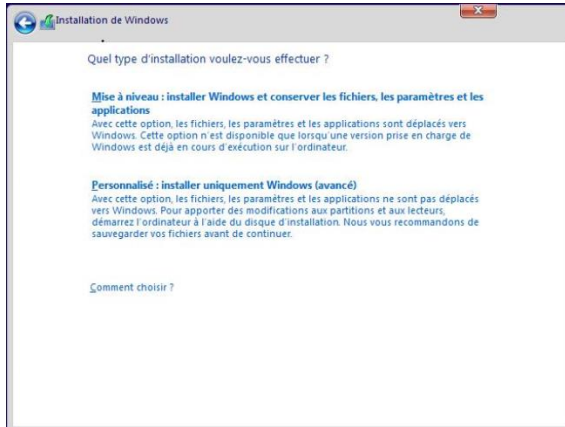
✘ Remarque : si vous rencontrez des problèmes lors du démarrage à partir d'un DVD, reportez-vous à « (Remarques) Si le démarrage à partir du DVD ne fonctionne pas »

1. Insérez le DVD de Windows 10, puis mettez votre ordinateur sous tension
2. Appuyez sur la touche F10, sélectionnez le DVD dans la liste des périphériques de démarrage
Sinon, appuyez sur la touche F2 pour accéder au BIOS et configurer le DVD en tant que premier périphérique de démarrage
3. Lorsque le message « Press any key to boot from the CD or DVD » (Appuyez sur n'importe quelle touche pour démarrer à partir du CD ou du DVD) apparaît, appuyez sur une touche.
4. Accédez à l'écran d'installation de Windows 10 après le redémarrage
5. Choisissez la langue, l'heure, le type de clavier, etc. que vous utiliserez, puis sélectionnez « Suivant »
6. Cliquez sur le bouton « Install Now » (Installer maintenant) pour commencer l'installation
7. Saisissez votre clé de produit Windows 10, puis sélectionnez « Suivant »
8. Cochez « J'accepte » les conditions générales, puis cliquez sur « Suivant »

Attention> Certains modèles (fonctionnant sous un système d'exploitation 32 bits) ne prennent pas en charge l'installation complète.

9. Sélectionnez « Personnalisé : installer uniquement Windows (avancé) »

- ✓ Vos fichiers, paramètres et programmes ne sont pas conservés.




10. Sélectionnez la partition sur laquelle vous souhaitez installer Windows 10, puis sélectionnez « Formater »

11. Sélectionnez « OK » dans la fenêtre indiquant une perte de données

12. Une fois le formatage terminé, sélectionnez « Suivant » pour commencer l'installation.

13. Terminez l'installation de Windows conformément aux instructions, puis redémarrez le système

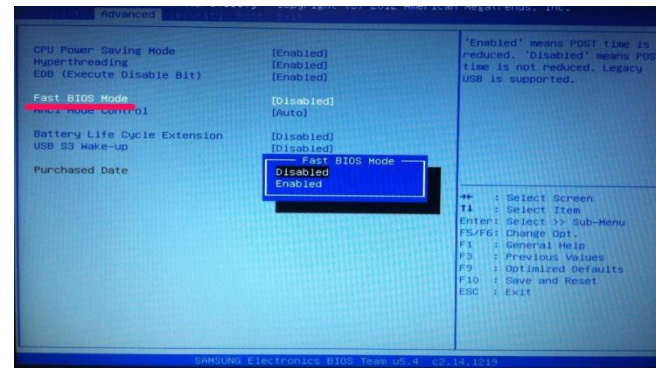
14. Une fois le redémarrage terminé, configurez vos paramètres Windows de base

15. Une fois la configuration de base terminée, exécutez « SW Update » () pour mettre à jour le BIOS, les programmes et les pilotes vers leur dernière version

Attention> Certains modèles (fonctionnant sous un système d'exploitation 32 bits) ne prennent pas en charge l'installation complète.

※ (Remarques) Si le démarrage à partir du DVD ne fonctionne pas

- Données de configuration du BIOS pour démarrer un ordinateur Samsung avec un DVD
1. Insérez le DVD de Windows 10, puis lancez le démarrage
 2. Mettez l'ordinateur sous tension, puis appuyez immédiatement sur la touche F2 4 ou 5 fois pour entrer dans le BIOS.
 3. Désactivez le mode BIOS rapide



Remarque : l'écran peut varier en fonction des spécifications de votre système

4. Appuyez sur la touche F10 pour enregistrer les paramètres du BIOS, puis redémarrez le système

Installation de Windows 10/Mise à niveau vers Windows 10

- Plates-formes ou appareils non pris en charge

Voici une liste des plates-formes qui ne prennent pas en charge ou n'assurent qu'une prise en charge limitée des pilotes logiciels.

Catégorie		Liste
Chipset	Intel	<p>Processeurs Intel® Core™ de 5e génération (Broadwell) pour systèmes d'exploitation 32 bits</p> <p>Processeurs Intel® Core™ de 4e génération (Haswell) pour systèmes d'exploitation 32 bits</p> <p>Processeurs Intel® Core™ de 3e génération (Ivy Bridge)</p> <p>Processeurs Intel® Core™ de 2e génération (Sandy Bridge)</p> <p>Processeurs Intel® Core™ de 3e génération (Mahobay)</p> <p>Processeurs Intel® Core™ de 2e génération (Sugarbay)</p> <p>Processeurs Intel® Pentium® / processeurs Intel® Celeron® (Baytrail-M)</p> <p>Processeurs Intel® Atom™ (Clovertrail)</p>
	AMD	<p>Processeur Quad-core AMD pour systèmes d'exploitation 32 bits</p> <p>AMD A6-5200M APU avec Radeon HD8400 APU (Kabini) pour systèmes d'exploitation 32 bits</p> <p>AMD A10-4600M APU avec carte graphique AMD Radeon™ HD 7660G (Comal)</p> <p>AMD A8-4500M APU avec carte graphique AMD Radeon™ HD 7640G (Comal)</p> <p>AMD A6-4400M APU avec carte graphique AMD Radeon™ HD 7520G (Comal)</p> <p>AMD A4-4300M APU avec carte graphique AMD Radeon™ HD 7420G (Comal)</p> <p>AMD A10-4657M APU avec carte graphique AMD Radeon™ HD 7660G (Comal)</p> <p>AMD A8-4557M APU avec carte graphique AMD Radeon™ HD 7640G (Comal)</p> <p>AMD A6-4455M APU avec carte graphique AMD Radeon™ HD 7500G (Comal)</p> <p>AMD A4-4355M APU avec carte graphique AMD Radeon™ HD 7400G (Comal)</p> <p>AMD E2-2000 APU avec carte graphique Radeon HD7340 (Brazos)</p> <p>AMD E2-1800 APU avec carte graphique Radeon HD7340 (Brazos)</p> <p>AMD E1-1500 APU avec carte graphique Radeon HD7310 (Brazos)</p> <p>AMD E1-1200 APU avec carte graphique Radeon HD7310 (Brazos)</p>
Périphérique		<p>Intel WiMAX 6250, Intel WiMAX 6150</p> <p>Adaptateur WLAN Qualcomm Atheros AR6004</p> <p>Pilote de transport UART Bluetooth Qualcomm Atheros</p> <p>Adaptateur SDIO sans fil Broadcom 802.11abgn</p> <p>Pilote de bus série/énumérateur de bus UART Broadcom</p> <p>Pilote NXP NearFieldProximity Provider</p> <p>Capteur de géolocalisation Broadcom GNSS</p> <p>Contrôleur Ethernet Gigabit PCI-E Marvell Yukon 88E8075</p> <p>Technologie Intel Smart Connect</p> <p>Technologie Intel Rapid Start</p> <p>Globe Trotter MO40x – Interface de modem</p> <p>Globe Trotter MO67xx – Interface de modem</p> <p>Modem 9245 HS-USB Gobi 2000</p> <p>Modem SAMSUNG HSPA</p> <p>Périphérique modem Samsung HSPA DataCard</p> <p>Modem sans fil Samsung Kiera2</p> <p>Interface réseau Samsung LTE DataCard</p> <p>Haut débit mobile Samsung LTE</p> <p>HUAWEI Mobile Connect - Modem 3G</p> <p>HUAWEI MOBILE</p> <p>EM7700, capteur de localisation sans fil Sierra</p> <p>Adaptateur réseau LTE Mobile Broadband</p> <p>Adaptateur réseau LTE Mobile Broadband, capteur de localisation de module AMTelecom</p>

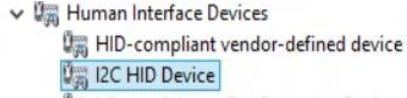
Le contenu de ce tableau peut être modifié.

Installation de Windows 10/Mise à niveau vers Windows 10

- Problèmes connus

Élément	Version sous laquelle le problème se produit	SE antérieur	Symptômes et cause du problème	Résolution	Procédure
IntelliMemory	Toutes les versions	Win 7/8/8.1	Incompatible avec Windows 10 ; ralentissement des performances du système après la mise à niveau	Supprimer le programme	Panneau de configuration > Programmes et fonctionnalités > Sélectionner IntelliMemory > Désinstaller
ExpressCache	Toutes les versions	Win 7/8/8.1	Incompatible avec Windows 10 ; ralentissement des performances du système après la mise à niveau	Supprimer le programme	Panneau de configuration > Programmes et fonctionnalités > Sélectionner ExpressCache > Désinstaller
Easy File Share	Toutes les versions	Win 7	Incompatible avec Windows 10 ; ne fonctionne pas	Supprimer le programme	Panneau de configuration > Programmes et fonctionnalités > Sélectionner Easy File Share > Désinstaller
Quick Starter	Toutes les versions	Win 7/8/8.1	1. Similaire au menu de démarrage de Windows 10 ; confusion pendant l'utilisation 2. Ne fonctionne pas correctement lors de l'utilisation de la fonction glisser-déposer d'une application universelle de Windows 10 pour l'ancrer	Supprimer le programme	Panneau de configuration > Programmes et fonctionnalités > Sélectionner Quick Starter > Désinstaller
Samsung Link	1.8.0.x	Win 8/8.1	Echec de l'installation à cause d'un problème de compatibilité avec Microsoft Edge après avoir cliqué sur le bouton <Installer> dans le message <Install Samsung Link Service > (Installer le service Samsung Link) lorsque l'application Samsung Link est exécutée après la mise à niveau vers Windows 10.	Mise à niveau vers Samsung Link 2.0	1. Panneau de configuration > Programmes et fonctionnalités > Sélectionner Samsung Link > Désinstaller 2. Sélectionner et installer Samsung Link dans Samsung SW Update
Samsung Link	2.0.x.x	Win 8.1	Le pilote LAN Marvell du modèle AIO étant incompatible avec Windows 10, la fonction de démarrage du PC à distance n'est pas fournie	Cette fonction est automatiquement désactivée	Utiliser la version de Windows utilisée précédemment
Samsung Story	Toutes les versions	Win 8	Incompatible avec Windows 10 ; ne fonctionne pas correctement	Supprimer le programme	Démarrer > Tous les programmes > Clic droit sur Samsung Story > Supprimer
SideSync	1.0.0.0 ~ 2.0.0.57	Win 8/8.1	1. Incompatible avec Windows 10 ; impossible de basculer vers le Bureau lors de l'exécution de SideSync dans un environnement de bureau virtuel 2. Cesse parfois de fonctionner sur plusieurs bureaux virtuels pendant le partage du clavier et de la souris.	Supprimer le programme	1. Panneau de configuration > Programmes et fonctionnalités > Sélectionner SideSync > Désinstaller 2. Panneau de configuration > Programmes et fonctionnalités > Sélectionner Phone Screen Sharing > Désinstaller
ArcSoft TV	5.0.5.93 ~ 5.0.5.224	Win 8/8.1 64 bits	Incompatible avec Windows 10 ; gel ou fermeture de l'écran après la mise à niveau	Supprimer le programme	Panneau de configuration > Programmes et fonctionnalités > Sélectionner ArcSoft TV 5.0 > Désinstaller

Élément	Version sous laquelle le problème se produit	SE antérieur	Symptômes et cause du problème	Résolution	Procédure
TotalMedia Theatre DVD	Toutes les versions	Win 8/8.1 64 bits	Incompatible avec Windows 10 ; apparition possible d'un écran gris après la mise à niveau et impossibilité de lire des DVD (films ou vidéo)	Supprimer le programme	Panneau de configuration > Programmes et fonctionnalités > Sélectionner TotalMedia Theatre > Désinstaller
TotalMedia Record	Toutes les versions	Win 8/8.1 64 bits	Incompatible avec Windows 10 ; impossible de graver des CD après la mise à niveau	Supprimer le programme et utiliser la fonction de gravure de CD de Windows 10 lui-même	1. Panneau de configuration > Programmes et fonctionnalités > Sélectionner TotalMedia Record > Désinstaller 2. Utiliser la fonction propre à Windows 10
S Player+	Toutes les versions	Win 8/8.1	Incompatible avec Windows 10 ; impossible de lire des vidéos après la mise à niveau	Supprimer le programme	Démarrer > Tous les programmes > Clic droit sur S Player+ > Supprimer
S PhotoStudio	Toutes les versions	Win 8/8.1	Incompatible avec Windows 10 ; pas d'affichage des miniatures après la mise à niveau	Supprimer le programme	Démarrer > Tous les programmes > Clic droit sur S PhotoStudio > Supprimer
S Camera+	Toutes les versions	Win 8/8.1	Incompatible avec Windows 10 ; impossible de prendre des photos après la mise à niveau	Supprimer le programme	Démarrer > Tous les programmes > Clic droit sur S Camera+ > Supprimer
S Player	Toutes les versions	Win 8/8.1	Incompatible avec Windows 10 ; impossible de lire des vidéos après la mise à niveau	Supprimer le programme	Démarrer > Tous les programmes > Clic droit sur S Player > Supprimer
S Gallery	Toutes les versions	Win 8/8.1	Incompatible avec Windows 10 ; impossible de prendre des photos et pas d'affichage des miniatures après la mise à niveau	Supprimer le programme	Démarrer > Tous les programmes > Clic droit sur S Gallery > Supprimer
S Camera	Toutes les versions	Win 8/8.1	Incompatible avec Windows 10 ; impossible de prendre des photos et pas d'affichage des miniatures après la mise à niveau	Supprimer le programme	Démarrer > Tous les programmes > Clic droit sur S Camera > Supprimer
Pilote DPTF	110S1J/110S1Q	Win 7	Changement de méthode de contrôle de la génération de chaleur par rapport à Windows 7 après la mise à niveau vers Windows 10 avec affichage d'un point d'exclamation jaune sur le pilote correspondant.	Utilisation de Samsung SW Update ou restrictions	Il ne devrait pas y avoir de problème, la méthode de contrôle restant identique à celle de Windows 7. Elle sera prise en charge au 4e trimestre de 2015.

Élément	Version sous laquelle le problème se produit	SE antérieur	Symptômes et cause du problème	Résolution	Procédure
TPM (Infineon TPM Professional Package)	v4.3.3390.0	Win 8/8.1	Infineon TPM Professional Package n'est pas pris en charge sur Windows 10. Il est possible qu'un message d'erreur TPM apparaisse et que l'ouverture de fichiers chiffrés soit impossible.	Supprimer le programme	Panneau de configuration > Programmes et fonctionnalités > Sélectionner Infineon TPM > Désinstaller
TPM (Embassy Security Center)	v2.11.1.38, v2.11.1.39	Win 7/8/8.1	Embassy Security Center n'est pas pris en charge sur Windows 10. Il est possible qu'un message d'erreur TPM apparaisse et que l'ouverture de fichiers chiffrés soit impossible.	Supprimer le programme	Panneau de configuration > Programmes et fonctionnalités > Sélectionner Embassy TPM Application > Désinstaller
Bluetooth (Qualcomm Atheros)	Toutes les versions	Win 7/8/8.1	Modifié pour utiliser Microsoft Bluetooth Stack dans Windows 10 ; suppression des fonctions A2DP Sink (haut-parleur Bluetooth) et HFP HF (haut-parleur mains libres)	Restrictions	Si vous devez utiliser les fonctions A2DP Sink et HFP HF, vous ne devez pas procéder à la mise à niveau vers Windows 10
Bluetooth (Intel)	Toutes les versions	Win 7	Modifié pour utiliser Microsoft Bluetooth Stack à la place d'Intel (Motorola) Bluetooth Stack dans Windows 10 ; suppression de la fonction A2DP Sink (haut-parleur Bluetooth) dans le pilote de Windows 10	Restrictions	Si vous devez utiliser la fonction A2DP Sink, vous ne devez pas procéder à la mise à niveau vers Windows 10
Pavé tactile	Toutes les versions	Win 7 32 bits	Le pilote de bus Intel I2C n'est pas pris en charge sous Windows 10 32 bits ; le pavé tactile ne fonctionne pas.	Restrictions	Vous ne devez pas procéder à la mise à niveau vers Windows 10
Pavé tactile	Toutes les versions	Win 7 64 bits	Il peut arriver que le pavé tactile ne fonctionne pas ou qu'il fonctionne alors qu'il a été désactivé (Fn+F5)	Supprimer le périphérique d'entrée Samsung I2C dans le Gestionnaire de périphériques	Gestionnaire de périphériques > Périphériques d'interface utilisateur > clic droit sur le périphérique Samsung I2C, puis supprimer 
Pavé tactile	NT110S (chipset BayTrail-M)	Win 7	Le pilote de bus Intel I2C pour BayTrail-M n'est pas intégré à Windows 10 ; le pavé tactile ne fonctionne pas	Exécuter Windows Update pour installer le pilote I2C pour BayTrail-M	Se connecter à Internet et exécuter Windows Update

Élément	Version sous laquelle le problème se produit	SE antérieur	Symptômes et cause du problème	Résolution	Procédure
Dolby Home Theater v4	7.2.8000.17	Win 7/8	Dolby v4 GUI SW ne fonctionne pas sous Windows 10.	Réinstaller Dolby GUI SW pour Windows 10	Exécuter le programme Samsung SW Update. Sélectionner « Mettre à jour » dans le menu de gauche, puis « Dolby GUI SW » pour l'installer
DolbyDigital Plus Home Theater	7.5.1.1 7.6.3.1	Win 8.1	Les versions moteur Dolby dans Dolby GUI SW et le pilote audio ne correspondent pas ; un message d'erreur apparaît et la fonction ne fonctionne pas	Réinstaller Dolby GUI SW pour Windows 10	Exécuter le programme Samsung SW Update. Sélectionner « Mettre à jour » dans le menu de gauche, puis « Dolby GUI SW » pour l'installer
Pilote TV (MC570/MC770)	Toutes les versions	Win 7/8/8.1	Le module TV MC570/MC770 n'est plus fabriqué ; aucune prise en charge d'un pilote Windows 10 distinct	Installer le pilote TV MC570/MC770 pour Windows 10	Exécuter le programme Samsung SW Update. Sélectionner « All Software » (Tous les logiciels) dans le menu de gauche, puis le « pilote HDTV » à installer
Pilote graphique (pour les modèles tout-en-un)	Pilote installé via Windows Update	Win 7/8/8.1	Après la mise à niveau vers Windows 10, l'ordre des moniteurs principal/secondaire du modèle AIO est modifié tandis que le registre est réinitialisé ; sortie externe du moniteur uniquement lorsque le moniteur de l'ordinateur est sélectionné	Installer un pilote graphique Samsung	Samsung SW Update > Installer le pilote graphique
Pilote graphique	Toutes les versions	Win 7/8/8.1	Le collage du pilote n'est pas pris en charge sous Windows 10 ; Propriétés graphiques → Affichages multiples → bouton de configuration du mode Collage absent	Restrictions	Le pilote du mode Collage sera disponible via Samsung SW Update au 4e trimestre 2015.
Pilote de dongle USB vers DVI	15.01.0128.3179	Win 7/8/8.1	Lors de l'installation d'un pilote USB vers DVI (EZnet), un point d'exclamation jaune apparaît sur le pilote graphique qui n'est pas utilisable	Restrictions	Consultez les informations supplémentaires sur le site Web de l'entreprise. http://j5create.com/support.html#jua330
Dispositifs de détection (NXP NearFieldProximity, capteur de géolocalisation Broadcom GNSS)	NXP5441, *BCM_4751, SDOV2, DEV_91D0	Win 8	Certains logiciels/matériels (NXP et géolocalisation, par exemple) ne sont plus pris en charge ; les fonctions NFC et GNSS ne fonctionnent pas sur certains modèles sous Windows 10	Restrictions	Vous ne devez pas procéder à la mise à niveau vers Windows 10

Élément	Version sous laquelle le problème se produit	SE antérieur	Symptômes et cause du problème	Résolution	Procédure
Fonction de réglage de la luminosité de l'écran	Toutes les versions	Win 8.1	Compatibilité non garantie après la mise à niveau vers Windows 10 ; la luminosité de l'écran ne change pas	Utilisation de Samsung SW Update ou restrictions	Exécuter le programme Samsung SW Update. Sélectionner « All Software » (Tous les logiciels) dans le menu de gauche et installer le dernier pilote. (Certains problèmes peuvent ne pas être résolus)
Périphériques inconnus (!)	Toutes les versions	Win 7/8/8.1	Certains logiciels/matériels et micrologiciels/pilotes de périphériques antérieurs ne sont pas pris en charge par Windows 10 ; ils peuvent être indiqués par un point d'exclamation Erreur indiquée dans le gestionnaire de périphériques.	Utilisation de Samsung SW Update ou restrictions	Exécuter le programme Samsung SW Update. Sélectionner « All Software » (Tous les logiciels) dans le menu de gauche et installer le dernier pilote. (Certains problèmes peuvent ne pas être résolus)
Bluetooth (Intel, Qualcomm Atheros)	Certaines versions	Win7/8/8.1	Les pilotes Bluetooth sont dupliqués dans Panneau de configuration - Programmes et fonctionnalités après la mise à niveau vers Windows 10	Supprimer les programmes Win7/8/8.1	Panneau de configuration > Programmes et fonctionnalités > Sélectionner le pilote Bluetooth > Désinstaller *Si une erreur se produit pendant la suppression d'Intel, cliquer sur le menu de réparation pour exécuter la réparation, puis supprimer
Problèmes d'antivirus	Tous les programmes antivirus non distribués par Samsung	Win 7/8/8.1	Des erreurs de mise à niveau vers Windows 10 peuvent se produire à cause de programmes antivirus non vérifiés.	Supprimer le programme	Répéter la tentative de mise à niveau après la suppression du programme antivirus concerné
WiDi	Toutes les versions	Win 7	L'application WiDi ne fonctionne pas après la mise à niveau vers Win 10	Restrictions	Installer les dernières versions des pilotes graphiques et LAN sans fil, puis utiliser la fonction Miracast intégrée à Windows 10
WiDi/Miracast	Toutes les versions	Win 7/Win 8.1	Miracast ne se connecte pas après la mise à niveau vers Windows 10 ou l'écran se ferme ou ne s'affiche pas même après la connexion	Restrictions (Compatibilité avec Windows 10 non garantie)	Vous ne devez pas procéder à la mise à niveau vers Windows 10 tant que Miracast n'est pas stable.
Paramètres	Toutes les versions	Win 7/Win 8.1	La fonction Paramètres de PA mobile ne fonctionne pas	Restrictions	Vous ne devez pas procéder à la mise à niveau vers Windows 10.

Élément	Version sous laquelle le problème se produit	SE antérieur	Symptômes et cause du problème	Résolution	Procédure
Centre d'assistance /support technique	Toutes les versions	Win 7/8/8.1	Compatibilité non garantie après la mise à niveau vers Windows 10 ; ne fonctionne pas	Restrictions	Pour utiliser cette fonctionnalité, ne pas effectuer la mise à niveau vers Windows 10.
ADP (Absolution Data Protect)	Toutes les versions	Win 7/8/8.1	Compatibilité non garantie après la mise à niveau vers Windows 10 ; ne fonctionne pas	Restrictions	Visiter http://www.absolute.com/support/consumer pour en savoir plus sur l'assistance et la procédure à suivre.
Samsung Recovery Solution 5	Toutes les versions	Win 7/Win 8	Arrêt de fonctionnement après un message d'erreur Fonction de sauvegarde non proposée dans Windows 10	Utilisation de Samsung SW Update ou restrictions	Exécuter Samsung SW Update pour installer la dernière version, Samsung Recovery Solution 5.7, puis au redémarrage, appuyer sur la touche F4 lorsque le logo Samsung apparaît pour exécuter la solution de récupération et procéder à la mise à niveau. La mise à niveau vers Windows 10 n'est pas recommandée si cette fonction est utilisée
Recovery 6	Toutes les versions	Win 8/Win8.1	Après la sauvegarde de Windows 10, la récupération ne fonctionne pas ou un message apparaît lors de l'activation de la récupération avec la touche F4. Fonction de sauvegarde non proposée dans Windows 10	Utilisation de Samsung SW Update ou restrictions	Exécuter Samsung SW Update pour installer la dernière version, Recovery 6.1, puis au redémarrage, appuyer sur la touche F4 lorsque le logo Samsung apparaît pour exécuter la solution de récupération et procéder à la mise à niveau. La mise à niveau vers Windows 10 n'est pas recommandée si cette fonction est utilisée
Recovery 7	7.0 ~ 7.1 Toutes les versions	Win 8.1	La récupération ne fonctionne pas après la sauvegarde de Windows 10	Utilisation de Samsung SW Update ou restrictions	Exécuter Samsung SW Update pour installer la dernière version, Recovery 7.2

Remarque : les informations sur les problèmes connus peuvent être modifiées

Installation de Windows 10/Mise à niveau vers Windows 10

- FAQ

1) Q : J'ai restauré mon ancienne version de Windows après la mise à niveau vers Windows 10.

R : Installez les derniers programmes et pilotes avec Windows Update et réessayez.

2) Q : Certains programmes ne fonctionnent pas correctement après la mise à jour.

R : Supprimez les programmes qui ne fonctionnent pas, puis installez les dernières versions pour Windows 10.

Exécutez « SW Update » pour installer les programmes de Samsung

Vous trouverez des informations sur la compatibilité de Windows 10 avec les programmes à l'adresse suivante : <http://www.windows.com/compatibility>.

Remarque : certains programmes peuvent ne pas être compatibles avec Windows 10.

3) Q : Samsung SW Update () n'a pas été installé.

R : Vous pouvez le télécharger à l'adresse suivante : <http://orcaservice.samsungmobile.com/SWUpdate.aspx>.

4) Q : Comment puis-je vérifier quels périphériques nécessitent l'installation de pilotes Windows 10 ?

R : Exécutez le Gestionnaire de périphériques en appuyant sur la touche Windows + X pour rechercher les périphériques marqués d'un point d'exclamation.

5) Q : J'aimerais revenir à une version antérieure de Windows.

R : Vous pouvez utiliser la fonction « Restore a previous version of Windows » (Restaurer une version précédente de Windows).

Menu : Paramètres Windows > Update and Restore (Mettre à jour et restaurer) > Restaurer > Restore a previous version of Windows (Restaurer une version précédente de Windows)

Remarque : la restauration d'une version précédente est impossible s'il s'est écoulé plus de 31 jours depuis la mise à niveau.

6) Q : La mise à niveau vers Windows 10 est-elle gratuite ?

R : Windows 10 est gratuit pendant 1 an à compter de la première date de sortie (29 07 2015 ~ 29 07 2016).

7) Q : Qu'est-ce qu'Edge ?

R : Il s'agit d'un nouveau navigateur Web dans Windows 10.

Comme il ne prend pas en charge ActiveX et BHO, l'utilisation des services bancaires en ligne, des jeux, etc. peut être limitée.

8) Q : Cortana prend-t-il en charge toutes les langues ?

R : Pour que Cortana fonctionne, la région et la langue doivent correspondre pendant la configuration initiale de Windows 10.

Les pays et langues ci-après seront pris en charge en 2015 : E.-U.-Anglais, R.-U.-Anglais, Allemagne-Allemand, France-Français, Italie-Italien, Espagne-Espagnol et Chine-Chinois(Simplifié).

Contactez Microsoft pour connaître les pays et langues qui seront pris en charge ultérieurement.

9) Q : Certaines applications et certains périphériques ne fonctionnent pas correctement sous Windows 10.

R : Les applications conçues pour Windows 7/8/8.1 peuvent ne pas fonctionner sous Windows 10.

Consultez le site Web du fabricant de l'application ou renseignez-vous auprès du service client.

Vous trouverez de plus amples détails sur <http://windows.microsoft.com>.