



Fiery EX210I pour Xerox 210I

GUIDE D'INSTALLATION DES LOGICIELS UTILISATEUR



A propos de la documentation

Ce manuel fait partie de la documentation du Fiery EX2101 pour Xerox 2101™, qui comprend les ouvrages suivants, destinés aux utilisateurs et aux administrateurs système :

- Le *Guide de démarrage rapide* résume les étapes nécessaires à la configuration du Fiery EX2101 pour Xerox 2101 et de l'impression. Il explique également comment accéder aux fichiers Adobe Acrobat PDF sur le CD Documentation Utilisateur.
- Le *Guide d'installation des logiciels utilisateur* explique comment installer, depuis le CD Logiciels Utilisateur, les logiciels qui permettront aux utilisateurs d'imprimer sur le Fiery EX2101 pour Xerox 2101. Il indique également comment configurer les connexions d'impression du Fiery EX2101 pour Xerox 2101.
- Le *Guide de configuration* présente les opérations de base de configuration et d'administration du Fiery EX2101 pour Xerox 2101 pour les plates-formes et les environnements réseau pris en charge. Il comporte également des indications sur la configuration des serveurs UNIX, Windows NT 4.0/2000/2003 et Novell NetWare pour permettre aux utilisateurs d'imprimer.
- Le *Guide d'impression* présente les fonctions d'impression du Fiery EX2101 pour Xerox 2101 pour les utilisateurs qui impriment depuis leur ordinateur.
- Le *Guide de gestion des tâches* présente les fonctions des utilitaires de gestion des tâches, y compris la Command WorkStation™, la Command WorkStation LE™ et DocBuilder Pro™, ainsi que la façon dont vous pouvez les utiliser pour suivre et contrôler les tâches envoyées au Fiery EX2101 pour Xerox 2101. Ce manuel est destiné aux opérateurs, aux administrateurs ou aux utilisateurs disposant des droits d'accès nécessaires, et qui sont chargés de surveiller et de gérer le flux des tâches et de résoudre les problèmes qui pourraient éventuellement se poser.
- Les *Notes de mise à jour client* contiennent des informations de dernière minute sur le produit et des solutions pour les problèmes que vous pouvez rencontrer.

Copyright © 2003 Electronics for Imaging, Inc. Tous droits réservés.

Le présent document est protégé par la législation sur les droits d'auteur, et tous les droits sont réservés. Il ne peut être ni reproduit, ni communiqué, en partie ou en totalité, sous quelque forme, par quelque moyen et dans quelque but que ce soit, sans l'autorisation expresse et écrite préalable d'Electronics for Imaging, Inc. Les informations qu'il contient peuvent être modifiées sans préavis et ne constituent pas un engagement de la part d'Electronics for Imaging.

Le présent document est fourni en complément d'un produit Electronics for Imaging (le « Produit »), contenant un logiciel Electronics for Imaging (le « Logiciel »). Le Logiciel est fourni au titre d'une licence et ne peut être utilisé ou copié qu'en accord avec les termes du contrat de licence définis ci-après.

Le Produit peut être protégé par un ou plusieurs des brevets suivants aux Etats-Unis : 4,917,488, 4,941,038, 5,109,241, 5,150,454, 5,150,454, 5,170,182, 5,212,546, 5,278,599, 5,335,040, 5,343,311, 5,424,754, 5,467,446, 5,506,946, 5,517,334, 5,537,516, 5,543,940, 5,553,200, 5,565,960, 5,615,314, 5,619,624, 5,625,712, 5,640,228, 5,666,436, 5,760,913, 5,818,645, 5,835,788, 5,866,856, 5,867,179, 5,959,867, 5,970,174, 5,995,724, 6,002,795, 6,025,922, 6,041,200, 6,046,420, 6,065,041, 6,067,080, 6,112,665, 6,116,707, 6,118,205, 6,122,407, 6,134,018, 6,141,120, 6,151,014, 6,166,821, 6,184,873, 6,185,335, 6,201,614, 6,215,562, 6,219,659, 6,222,641, 6,224,048, 6,225,974, 6,226,419, 6,239,895, 6,256,108, 6,265,676, 6,266,051, 6,269,190, 6,289,122, 6,292,177, 6,292,270, 6,300,580, 6,310,697, 6,323,893, 6,326,565, 6,327,047, 6,327,050, 6,327,052, 6,330,071, 6,331,899, 6,335,723, 6,340,975, 6,341,017, 6,341,018, 6,341,307, 6,348,978, 6,356,359, 6,369,895, 6,373,003, 6,381,036, 6,400,443, 6,414,673, 6,424,340, 6,429,949, 6,449,393, 6,456,280, 6,476,927, 6,490,696, 6,501,461, 6,501,565, 6,519,053, D341,131, D406,117, D416,550, D417,864, D419,185, D426,206, D430,206, D439,851, D444,793, RE33,973, RE36,947

Marques

Bestcolor, ColorWise, EDOX, EFI, Fiery, le logo Fiery, Fiery Driven, RIP-While-Print et Spot-On sont des marques déposées d'Electronics for Imaging, Inc. auprès du « U.S. Patent and Trademark Office » et dans certaines juridictions en dehors des Etats-Unis.

Le logo Best, le logo Electronics for Imaging, le logo Fiery Driven, le logo Intelligent Device Management, le logo PrintMe, le logo Splash, le logo Unimobile, le logo Velocity OneFlow, Everywhere You Go, Changing the Way the World Prints, AutoCal, AutoGray, Best, ColorCal, Command WorkStation, Device IQ, DocBuilder, DocBuilder Pro, DocStream, FreeForm, Fiery Link, Fiery Prints, Fiery Spark, NetWise, PrintMe, PrintMe Enterprise, PrintMe Networks, RIPChips, ScanBuilder, Splash, Unimobile, Velocity, Velocity Balance, Velocity Build, Velocity Estimate, Velocity Exchange, Velocity OneFlow, Velocity Scan, VisualCal, WebInstaller, WebScan, WebSpooler, WebStatus et WebTools sont des marques d'Electronics for Imaging, Inc.

Les autres termes et noms de produits sont susceptibles d'être des marques ou des marques déposées de leur société respective et ils sont donc reconnus ici.

Avis

APPLE COMPUTER, INC. (« APPLE ») N'OFFRE AUCUNE GARANTIE, EXPRESSE OU TACITE, CONCERNANT SES LOGICIELS, LEURS QUALITES, LEURS PERFORMANCES OU LEUR CAPACITE A SATISFAIRE A QUELQUE APPLICATION PARTICULIERE QUE CE SOIT. EN CONSEQUENCE, CES PROGRAMMES SONT VENDUS EN L'ETAT ET L'ACHETEUR ASSUME TOUS LES RISQUES EN CE QUI CONCERNE LEUR QUALITE OU LEUR FONCTIONNEMENT.

LA SOCIETE APPLE NE POURRA EN AUCUN CAS ETRE TENUE RESPONSABLE DES PREJUDICES DIRECTS OU INDIRECTS, DE QUELQUE NATURE QUE CE SOIT, RESULTANT D'UNE IMPERFECTION DANS LES PROGRAMMES OU LE MANUEL, MEME SI ELLE A ETE AVISEE DE LA POSSIBILITE DE TELS PREJUDICES. L'EXCLUSION DE GARANTIES TACITES N'EST PAS AUTORISEE PAR CERTAINS ETATS. L'EXCLUSION CI-DESSUS NE S'APPLIQUE PEUT-ETRE PAS A VOUS.

LES GARANTIES STIPULEES CI-DESSUS SONT LES SEULES ET UNIQUES GARANTIES ACCORDEES PAR APPLE SUR SES PRODUITS. AUCUNE DECLARATION ORALE OU ECRITE DE LA PART D'APPLE OU DE SES EMPLOYES, REVENDEURS OU DISTRIBUTEURS NE SAURAIT DONNER LIEU A UNE GARANTIE SUPPLEMENTAIRE NI ETENDRE LES GARANTIES EXISTANTES.

L'ACHETEUR A TOUTEFOIS DROIT A LA GARANTIE LEGALE, DANS LES CAS ET DANS LA MESURE SEULEMENT OU LA GARANTIE LEGALE EST APPLICABLE NONOBTANT TOUTE EXCLUSION OU LIMITATION. La responsabilité d'Apple en cas de préjudices réels, quelle qu'en soit la cause et quelle que soit la forme de l'action intentée (contrat, préjudice (y compris dommages et intérêts), responsabilité du fabricant, etc.) sera limitée à \$50.

Les couleurs PANTONE affichées dans l'application ou la documentation utilisateur peuvent différer des normes PANTONE identifiées. Consultez les publications actuelles sur les couleurs PANTONE afin de connaître les couleurs exactes. PANTONE et les autres marques de Pantone, Inc. sont la propriété de Pantone, Inc. © Pantone, Inc., 2003.

Pantone, Inc. détient les droits des logiciels et/ou des données couleur fournis à Electronics for Imaging, Inc. pour distribution dans le cadre exclusif de leur utilisation avec les produits ou les logiciels Electronics for Imaging, Inc. Les données couleur et/ou les logiciels PANTONE ne doivent pas être copiés sur un autre disque ni en mémoire en dehors de la fourniture des produits ou logiciels d'Electronics for Imaging, Inc.

Ce produit comprend des logiciels développés par Apache Software Foundation (<http://www.apache.org/>).

Référence : 45037032

Réglementation FCC

AVERTISSEMENT : La réglementation FCC précise que toute modification ou tout changement apporté à cet équipement sans l'approbation expresse du fabricant pourrait se traduire, pour l'utilisateur, par une interdiction d'utiliser l'équipement.

Déclaration de conformité Classe B

Après contrôle, ce matériel a été jugé conforme aux normes imposées aux équipements numériques de classe B (Class B) dans la réglementation FCC (« Part 15 »). Ces restrictions ont pour objet d'assurer un niveau de protection raisonnable contre les interférences électromagnétiques nuisibles lorsque les équipements sont utilisés dans un environnement résidentiel. Ce matériel génère, utilise et peut émettre de l'énergie haute fréquence, et, s'il n'est pas installé et mis en œuvre conformément aux instructions figurant dans le présent manuel, il peut provoquer un brouillage radioélectrique. Il est toutefois impossible de certifier qu'il n'y aura jamais d'interférences, quelle que soit l'installation.

Si le matériel est à l'origine d'interférences dangereuses affectant la réception radio ou TV (il suffit d'allumer et d'éteindre l'appareil pour le vérifier), l'utilisateur est invité à y remédier en prenant une ou plusieurs des mesures suivantes :

Réorienter ou déplacer l'antenne de réception.

Eloigner davantage le matériel du récepteur.

Connecter le matériel à une prise se trouvant sur un circuit différent de celui du récepteur.

Contactez le revendeur ou un technicien radio/TV spécialisé.

Conformément à la réglementation FCC, les câbles de ce matériel doivent être blindés. Le faire fonctionner avec du matériel non approuvé ou des câbles non blindés, risque de troubler la réception radio et TV. Toute modification ou tout changement apporté à cet équipement sans l'approbation expresse du fabricant pourrait se traduire, pour l'utilisateur, par une interdiction d'utiliser l'équipement.

Industry Canada Class B Notice

This Class B digital apparatus complies with Canadian ICES-003.

Avis de Conformation Classe B de l'Industrie Canada

Cet appareil numérique de la classe B est conforme à la norme NMB-003 du Canada.

Respect de la réglementation en matière de brouillage radioélectrique

Ce matériel a fait l'objet d'un contrôle, seul et intégré dans un système simulant un usage normal, afin de vérifier le respect des dispositions en matière de brouillage radioélectrique. Il est cependant possible que le respect de ces dispositions ne soit pas assuré dans certaines conditions défavorables, dans d'autres systèmes. L'utilisateur est responsable du respect de ces dispositions pour son propre système.

Dieses Gerät wurde sowohl einzeln als auch in einer Anlage, die einen normalen Anwendungsfall nachbildet, auf die Einhaltung der Funkstörbestimmungen geprüft. Es ist jedoch möglich, dass die Funkstörbestimmungen unter ungünstigen Umständen bei anderen Gerätekombinationen nicht eingehalten werden. Für die Einhaltung der Funkstörbestimmungen einer gesamten Anlage, in der dieses Gerät betrieben wird, ist der Betreiber verantwortlich.

Le respect des dispositions applicables dépend de l'utilisation de câbles blindés. La responsabilité de leur approvisionnement incombe à l'utilisateur.

Die Einhaltung zutreffender Bestimmungen hängt davon ab, dass geschirmte Ausführungen benutzt werden. Für die Beschaffung richtiger Ausführungen ist der Betreiber verantwortlich.

Contrat de licence

LISEZ ATTENTIVEMENT LES TERMES ET CONDITIONS CI-APRES AVANT D'UTILISER CE LOGICIEL. SI VOUS N'ACCEPTEZ PAS LES TERMES ET CONDITIONS DU PRESENT CONTRAT, N'UTILISEZ PAS LE LOGICIEL. EN INSTALLANT OU EN UTILISANT LE LOGICIEL, VOUS INDIQUEZ QUE VOUS ACCEPTEZ LES TERMES DU PRESENT CONTRAT. SI VOUS N'ACCEPTEZ PAS CES TERMES, VOUS POUVEZ RETOURNER LE LOGICIEL INUTILISE A VOTRE VENDEUR POUR EN OBTENIR LE REMBOURSEMENT COMPLET.

Licence

Electronics for Imaging vous accorde une licence non exclusive d'utilisation du Logiciel et de la documentation (« la Documentation ») qui accompagne le Produit. Le Logiciel est concédé au titre d'une licence ; il n'est pas vendu. Vous ne pouvez l'utiliser que pour vos besoins professionnels ou personnels. Il est interdit de louer, donner à bail ou prêter le Logiciel, ou de consentir une sous-licence pour celui-ci, ainsi que de l'utiliser dans le cadre d'un service bureau, en temps partagé ou de tout autre environnement similaire.

Vous ne pouvez pas réaliser, faire réaliser ou autoriser la réalisation de copies totales ou partielles du Logiciel, à l'exception d'une (1) copie pour la sauvegarde ou l'archivage dans le cadre de l'utilisation du Logiciel dans les conditions citées dans le présent contrat. La reproduction de la Documentation est interdite. Toute tentative de localisation, traduction, désassemblage, déchiffrement, décompilation, « rétrotechnique », recherche du code source, modification, création de produits dérivés, ainsi que toute modification de quelque partie du Logiciel que ce soit est interdite.

Les termes, conditions et restrictions spécifiés dans le contrat de licence s'appliquent à l'ensemble des correctifs, versions provisoires, versions, notes de mise à jour, mises à jour et mises à niveau du Logiciel.

Droits de propriété

Vous reconnaissez et acceptez que tous les droits, titres et intérêts, y compris l'ensemble des droits de propriété intellectuelle, relatifs au Logiciel, à la Documentation ainsi qu'à toutes les modifications et aux produits dérivés sont et resteront la propriété exclusive d'Electronics for Imaging et de ses fournisseurs. A l'exception de la licence expresse et limitée accordée ci-dessus quant à l'utilisation du Logiciel, aucun droit ni licence que ce soit n'est concédé. Le présent contrat ne vous accorde aucun droit relatif aux brevets, droits d'auteur, secrets commerciaux ou marques (déposées ou non). Vous acceptez de ne pas adopter, déposer ni tenter de déposer une marque ou un nom Electronics for Imaging (« Marque Electronics for Imaging »), ni de marque, URL, nom de domaine Internet ou symbole proche et prêtant à confusion comme nom propre ou nom de vos sociétés affiliées ou produits, ainsi que de ne pas effectuer d'actions portant préjudice aux droits concernant les marques d'Electronics for Imaging et de ses fournisseurs ou les réduisant.

Confidentialité

Le Logiciel est une information confidentielle d'Electronics for Imaging et il vous est interdit de le distribuer ou d'en divulguer le contenu. Vous pouvez toutefois céder de manière permanente l'ensemble de vos droits au titre du présent contrat à une autre personne ou entité juridique à condition : (1) qu'une telle cession soit autorisée par l'ensemble de la législation et de la réglementation en matière d'exportation, y compris la réglementation U.S. Export Administration Regulations ; (2) que vous cédiez à cette personne ou entité l'ensemble du Logiciel et de la Documentation (y compris toutes les copies, mises à jour, mises à niveau, versions antérieures, tous les composants, supports et documents imprimés, et le présent contrat) ; (3) que vous ne conserviez aucune copie du Logiciel et de la Documentation, y compris les copies stockées sur ordinateur ; et (4) que le bénéficiaire accepte les termes et conditions du présent contrat.

Recours et rupture du contrat

Toute utilisation, reproduction ou communication non autorisée du Logiciel, ou tout manquement au présent contrat se traduira par la rupture immédiate de ce contrat de licence, et Electronics for Imaging pourra avoir accès à d'autres recours juridiques. En cas de rupture du présent contrat, vous devez détruire toutes les copies du Logiciel et de sa Documentation, ainsi que tous ses composants. Toutes les dispositions du présent contrat concernant les limitations de garantie et de responsabilité, les recours, les dommages, les lieu et droit d'application, la juridiction, ainsi que les droits de propriété d'Electronics for Imaging, restent en vigueur après la rupture du contrat.

Limitation de garantie et de responsabilité

Electronics for Imaging garantit à l'acheteur initial (« le Client »), pour une période de trente (30) jours à compter de la date d'acquisition auprès de la société Electronics for Imaging ou de l'un de ses revendeurs agréés, que le fonctionnement du Logiciel sera pour l'essentiel conforme à la Documentation si le produit est utilisé conformément aux directives d'Electronics for Imaging. Electronics for Imaging garantit le support contenant le Logiciel contre toute défaillance pendant la durée de garantie susmentionnée. Electronics for Imaging ne garantit pas que le Logiciel répondra à vos besoins spécifiques, qu'il fonctionnera de façon ininterrompue, sécurisée et sans défaut, avec une tolérance aux pannes, ni que tous les défauts du Logiciel seront corrigés. Electronics for Imaging ne fournit aucune garantie tacite ou autre quant aux performances ou à la fiabilité des produits logiciels ou matériels de fournisseurs tiers. L'INSTALLATION DE PRODUITS DE FOURNISSEURS TIERS AUTRES QUE CEUX AUTORISES PAR ELECTRONICS FOR IMAGING RENDRA CETTE GARANTIE CADUQUE. EN OUTRE, TOUTE UTILISATION, MODIFICATION ET/OU REPARATION DU PRODUIT NON AUTORISEE PAR ELECTRONICS FOR IMAGING RENDRA CETTE GARANTIE CADUQUE.

A L'EXCEPTION DE LA GARANTIE EXPRESSE ET LIMITEE CI-DESSUS ET DES DISPOSITIONS DES LOIS EN VIGUEUR LE CAS ECHEANT, ELECTRONICS FOR IMAGING N'ACCORDE AUCUNE GARANTIE CONCERNANT LE LOGICIEL, QU'ELLE SOIT EXPRESSE, TACITE, REGLEMENTAIRE OU FIGURANT DANS UNE DISPOSITION DU PRESENT CONTRAT OU DANS UNE COMMUNICATION VERBALE AVEC VOUS, ET ELECTRONICS FOR IMAGING N'OFFRE EN PARTICULIER AUCUNE GARANTIE TACITE, CONCERNANT L'APTITUDE A ETRE COMMERCIALISE, LA CAPACITE A SATISFAIRE A QUELQUE APPLICATION PARTICULIERE QUE CE SOIT, LE RESPECT DES DROITS DE TIERS OU TOUTE AUTRE CONDITION.

Limitation de responsabilité

DANS LES LIMITES DES DISPOSITIONS LEGALES, ELECTRONICS FOR IMAGING ET SES FOURNISSEURS NE POURRONT ETRE TENUS POUR RESPONSABLES DES PREJUDICES DIRECTS OU INDIRECTS, DE QUELQUE NATURE QUE CE SOIT, RESULTANT DE LA VENTE, DE L'INSTALLATION, DE LA MAINTENANCE, DE L'UTILISATION, DU FONCTIONNEMENT OU DU DYSFONCTIONNEMENT DU LOGICIEL, QUELLE QUE SOIT LEUR ORIGINE OU LA RESPONSABILITE THEORIQUE. CETTE LIMITATION S'APPLIQUE MEME SI ELECTRONICS FOR IMAGING A ETE AVISE DE LA POSSIBILITE DE TELS PREJUDICES. VOUS RECONNAISSEZ QUE LE PRIX DU PRODUIT TIEN T COMPTE DE CETTE REPARTITION DU RISQUE. RIEN, DANS LA PRESENTE CLAUSE, NE REMET EN CAUSE VOS DROITS EN QUALITE DE CONSOMMATEUR, SI VOUS N'AVEZ PAS ACHETE CE LOGICIEL DANS LE CADRE D'UNE ACTIVITE COMMERCIALE OU SI VOUS NE CONSIDERIEZ PAS L'ACHETER DANS LE CADRE D'UNE TELLE ACTIVITE.

Vous êtes informé par la présente qu'Adobe Systems Incorporated, société de droit de l'Etat du Delaware, sise 345 Park Avenue, San Jose, Californie 95110-2704, Etats-Unis, (« Adobe ») est partie prenante à ce contrat dans la mesure où celui-ci comporte des dispositions relatives aux logiciels, programmes de polices, types de caractères et/ou marques objet de la licence ou fournis par Adobe. Ces dispositions sont prévues expressément pour le bénéfice d'Adobe, qui peut les faire exécuter, en plus d'Electronics for Imaging. ADOBE N'ASSUME AUCUNE RESPONSABILITE ENVERS VOUS CONCERNANT LES LOGICIELS OU LA TECHNOLOGIE ADOBE FAISANT L'OBJET DU PRESENT CONTRAT DE LICENCE.

Contrôles à l'exportation

Les produits Electronics for Imaging sont soumis à la législation et à la réglementation des Etats-Unis concernant l'exportation, y compris à la réglementation U.S. Export Administration Regulations, ainsi qu'à la législation et à la réglementation d'autres pays. Vous vous engagez à ne pas utiliser, distribuer, céder, exporter ni réexporter tout ou partie du Produit ou du Logiciel, sous quelque forme que ce soit, sans les autorisations gouvernementales nécessaires.

Limitation des droits (Etats-Unis)

L'utilisation, la copie ou la communication du Logiciel par l'administration fédérale des Etats-Unis sont soumises aux conditions définies dans les documents FAR 12.212 ou DFARS 227.7202-3 -227.7202-4 et, dans la limite des dispositions légales de la législation fédérale des Etats-Unis, à la limitation des droits définie dans les documents FAR 52.227-14, Restricted Rights Notice (juin 1987) Alternate III(g)(3)(juin 1987) ou FAR 52.227-19 (juin 1987). Sous réserve que des données techniques soient fournies au titre du présent contrat, elles sont protégées par les documents FAR 12.211 et DFARS 227.7102-2 et, dans la limite explicitement requise par l'administration fédérale des Etats-Unis, font l'objet d'une limitation des droits définie dans les documents DFARS 252.227.7015 (novembre 1995) et DFARS 252.227-7037 (septembre 1999). En cas de modification ou de remplacement des réglementations citées ci-dessus, les réglementations les remplaçant ou des réglementations équivalentes sont applicables. Le nom de la Partie contractante est Electronics for Imaging.

Généralités

Ce contrat est régi par les lois de l'Etat de Californie, Etats-Unis. Tout différend relatif à l'exécution ou à la rupture du présent contrat sera soumis à « the Superior Court of the State of California for the County of San Mateo » de l'Etat de Californie, Etats-Unis. Cependant, Electronics for Imaging, Inc. se réserve seul le droit, et à son seul choix, d'intenter une action devant le tribunal compétent à raison du siège social de l'utilisateur pour obtenir toute mesure provisoire ou définitive à raison d'une violation par l'utilisateur de ses obligations au titre du présent contrat. Vous acceptez le fait que ce contrat n'est pas soumis à la Convention des Nations Unies sur les contrats de vente internationaux de marchandises (1980). Ce contrat est le seul accord qui nous lie, et il annule toute communication ou publicité concernant le Logiciel. Dans le cas où l'une de ses dispositions serait considérée comme inapplicable, elle serait considérée comme suffisamment modifiée pour être applicable et le reste du contrat resterait en vigueur.

Pour toute question, veuillez consulter le site Web d'Electronics for Imaging à l'adresse www.efi.com.

Electronics for Imaging
303 Velocity Way
Foster City, CA 94404
Etats-Unis

Table des matières

A propos de la documentation

Introduction

A propos du présent manuel	xi
Spécifications	xii
Logiciels Utilisateur	xiii
Fiery WebTools	xv
Matériel et logiciels nécessaires	xv

Chapitre 1 : Installation des logiciels utilisateur sur un ordinateur Windows

Configuration de l'impression PostScript ou PCL avec Windows 98/Me	1-1
Installation du pilote d'imprimante PostScript ou PCL sous Windows 98/Me	1-2
Configuration des options installées	1-3
Connexion de l'imprimante sous Windows 98/Me	1-6
Configuration de l'impression PostScript ou PCL avec Windows NT 4.0	1-13
Installation du pilote d'imprimante PostScript ou PCL sous Windows NT 4.0	1-13
Configuration des options installées	1-16
Connexion de l'imprimante sous Windows NT 4.0	1-20
Configuration de l'impression PostScript ou PCL avec Windows 2000/XP/Server 2003	1-27
Installation du pilote d'imprimante PostScript ou PCL sous Windows 2000/XP/Server 2003	1-27
Configuration des options installées	1-30
Connexion de l'imprimante sous Windows 2000/XP/Server 2003	1-34
Installation des logiciels du Fiery EX2101	1-43
Adobe Acrobat	1-44

Première utilisation des logiciels Fiery EX2101	1-45
Configuration de la connexion pour les utilitaires Fiery	1-46
Configuration de la connexion pour Fiery Downloader, Fiery Spooler et la Command WorkStation	1-47
Configuration de la connexion pour le Gestionnaire de ressources Fiery VDP	1-53
Configuration d'une connexion pour Job Monitor	1-55
Installation des fichiers de description d'imprimante pour Windows	1-57

Chapitre 2 : Installation des logiciels utilisateur sur un ordinateur Mac OS

Configuration du Fiery EX2101 comme imprimante PostScript	2-1
Configuration des pilotes d'imprimante et des fichiers de description d'imprimante sous Mac OS 9	2-2
Configuration des pilotes d'imprimante et des fichiers de description d'imprimante sous Mac OS X	2-4
Installation des logiciels et des polices Fiery EX2101	2-11
Installation de MRJ sur votre ordinateur	2-12
Configuration d'une connexion pour Fiery Spooler	2-13
Configuration d'une connexion pour Fiery Downloader	2-18
Configuration de la connexion pour la Command Workstation LE sous Mac OS X	2-20
Configuration de la connexion pour le Gestionnaire de ressources Fiery VDP	2-23
Polices	2-26

Chapitre 3 : Fiery WebTools

Configuration des Fiery WebTools	3-1
Utilisation du WebTool Installation	3-2

Chapitre 4 : Dépannage

Sous Windows	4-1
Configuration de l'impression sur des ordinateurs Windows NT 4.0/2000/XP/Server 2003	4-1
Réinstallation du pilote d'imprimante Adobe PostScript sous Windows 98/Me	4-1
Problèmes avec les utilitaires Fiery sous Windows	4-1
Sous Mac OS	4-2
Configuration du Fiery EX2101 au niveau du Sélecteur de Mac OS 9	4-2
Configuration du Fiery EX2101 au niveau du Centre d'impression de Mac OS X	4-3

Index

Introduction

Ce manuel décrit l'installation des logiciels utilisateur du Fiery EX2101 pour Xerox 2101 et les préparatifs nécessaires pour l'impression sur ordinateurs Microsoft Windows et Apple Mac OS. Vous trouverez les instructions de configuration des serveurs et des clients en réseau en vue de leur utilisation avec le Fiery EX2101 pour Xerox 2101 dans le *Guide de configuration*. Pour les instructions d'utilisation du copieur Xerox 2101, de votre ordinateur, de votre logiciel d'application ou de votre réseau, consultez les manuels qui accompagnent ces produits.

Le Fiery EX2101 prend en charge les Fiery WebTools™ et le logiciel de la Command WorkStation (Windows uniquement) ou de la Command WorkStation LE (Mac OS X uniquement), permettant ainsi à un utilisateur de gérer toutes les tâches envoyées au Fiery EX2101. Bien que ce ne soit pas forcément le cas sur tous les sites, la documentation de ce produit suppose la présence d'un opérateur contrôlant et gérant les tâches envoyées par les utilisateurs via des postes de travail distants.

REMARQUE : Dans ce manuel, le terme « Fiery EX2101 » désigne le Fiery EX2101 pour Xerox 2101. Dans les illustrations, le nom « Aero » désigne le Fiery EX2101. Le terme « Windows » désigne Windows 98, Windows Me, Windows NT 4.0, Windows 2000 et Windows XP, selon le cas.

A propos du présent manuel

Ce manuel aborde les sujets suivants :

- Installation des fichiers imprimante sur les ordinateurs Windows et Mac OS
- Configuration des connexions d'impression sur les ordinateurs Windows et Mac OS
- Installation des utilitaires Fiery® ou des autres logiciels utilisateur sur les ordinateurs Windows et Mac OS

Spécifications

- Processeur Intel Pentium III 1 GHz
- 256 Mo de RAM
- Disque dur de 60 Go
- Lecteur de CD-ROM interne
- Lecteur ZIP de 250 Mo pour support amovible
- Prise en charge simultanée des protocoles AppleTalk, TCP/IP et IPX/SPX
- Prise en charge du port 9100
- Prise en charge des câbles à paire torsadée (Fast Ethernet 100BaseTX ou Ethernet 10BaseT)
- Prise en charge d'Adobe PostScript 3
- Prise en charge de l'impression PCL 5/6 (pour ordinateurs Windows)
- Livré avec 136 polices (126 polices Adobe PostScript Type 1 et 10 polices TrueType)
De plus, deux polices Adobe Multiple Master sont fournies pour les substitutions de polices dans les fichiers PDF.
- Livré avec 81 polices PCL (80 polices à taille variable et 1 police bitmap)
- Fiery WebTools, comprenant WebSetup™ (Windows uniquement), Statut, WebSpooler™, WebLink, Installer™ (Installation), WebDownloader™ et WebScan™
- Logiciel de la Command WorkStation (Windows uniquement)
- Logiciel de la Command WorkStation LE (Mac OS X uniquement)
- Prise en charge de DocBuilder Pro (disponible en option)
- Prise en charge de FreeForm™ et FreeForm 2
- Prise en charge d'IPP (*Internet Printing Protocol*) pour Windows 98, Windows Me et Windows 2000/XP/Server 2003
- Prise en charge de l'impression e-mail

Logiciels Utilisateur

Les logiciels utilisateur du Fiery EX2101 sont fournis sur le CD Logiciels Utilisateur.

Pilote d'imprimante Adobe PostScript	Permet d'imprimer sur le Fiery EX2101 à partir d'ordinateurs Windows 98/Me, Windows NT 4.0 et Mac OS ; prend également en charge les fonctions du Fiery EX2101 et de PostScript 3. Les utilisateurs de Windows 2000/XP doivent utiliser le pilote d'imprimante PostScript Microsoft fourni avec ces systèmes d'exploitation.
Fichier de description d'imprimante PostScript (PPD)	Fichiers à utiliser avec le pilote d'imprimante PostScript ; ils permettent au Fiery EX2101 d'être affiché dans les boîtes de dialogue Imprimer et Mise en page des applications courantes. Les fichiers de description d'imprimante (PPD) du Fiery EX2101 fournissent à l'application et au pilote d'imprimante utilisés des informations sur le Fiery EX2101 ainsi que sur votre modèle de copieur.
Polices PostScript (Mac OS uniquement)	Polices écran et imprimante PostScript correspondant aux polices imprimante PostScript installée sur le Fiery EX2101. Pour obtenir la liste complète des polices PostScript installées sur le Fiery EX2101, reportez-vous à l'annexe B du <i>Guide d'impression</i> .
Pilote d'imprimante PCL	Permet d'imprimer sur le Fiery EX2101 à partir d'ordinateurs Windows ; prend en charge les fonctions d'impression PCL du Fiery EX2101.
Fiery Downloader	Permet d'imprimer des fichiers PostScript, PCL, EPS (PostScript encapsulé), TIFF version 6.0 et PDF (<i>Portable Document Format</i>) versions 1.2 et 1.3 directement sur le Fiery EX2101 sans passer par l'application avec laquelle ils ont été créés. Permet également de gérer les polices imprimante installées sur le Fiery EX2101.

Fiery Spooler (Mac OS uniquement)	Permet de visualiser l'ordre et la priorité des tâches d'impression, de personnaliser leurs paramètres d'impression, de supprimer des tâches et de les transférer d'une queue à l'autre. Permet également de visualiser les informations de comptabilisation des tâches.
Gestionnaire de ressources Fiery VDP	Permet de rechercher et de supprimer les objets globaux utilisés en impression de données variables.
Fiery Printer Delete Utility (Windows uniquement)	Trouve les pilotes d'imprimante Fiery EX2101 installés sur votre ordinateur et permet de les supprimer.
Command WorkStation (Windows uniquement)	Permet à l'opérateur de contrôler les fonctions du Fiery EX2101 à partir d'ordinateurs Windows 98/Me et Windows NT/2000/XP. Pour plus d'informations sur l'utilisation de la Command WorkStation, reportez-vous au <i>Guide de gestion des tâches</i> .
Command WorkStation LE (Mac OS X uniquement)	Permet à l'opérateur de contrôler les fonctions du Fiery EX2101 à partir des ordinateurs Mac OS X. Pour plus d'informations sur l'utilisation de la Command WorkStation LE, reportez-vous au <i>Guide de gestion des tâches</i> .
MRJ (Mac OS uniquement)	Mac OS Runtime for Java (MRJ), requis pour tous les utilitaires Fiery faisant appel à Java. S'il n'est pas détecté lors de l'installation de ces utilitaires, le programme d'installation MRJ démarre automatiquement.

REMARQUE : Les pilotes d'imprimante PostScript et PCL et les fichiers de description d'imprimante associés peuvent être installés à partir du CD Logiciels Utilisateur ou à partir du Fiery EX2101 à l'aide de l'utilitaire WebTool Installation. Pour plus d'informations, reportez-vous à la section « [Utilisation du WebTool Installation](#) », à la page 3-2.

Fiery WebTools

Les Fiery WebTools permettent de gérer le Fiery EX2101 à distance, sur Internet ou sur le réseau intranet de votre entreprise. Vous pouvez y accéder à partir de la page d'accueil des Fiery WebTools.

REMARQUE : Reportez-vous à la section « [Spécifications](#) », à la page xii, pour savoir quels Fiery WebTools sont pris en charge.

Fiery WebTools	Résumé	Pour plus d'informations
Statut	Affiche les tâches en cours de traitement et d'impression.	Reportez-vous au <i>Guide d'impression</i> .
WebSpooler	Permet de visualiser, manipuler, réordonner, réimprimer et supprimer les tâches en cours de spoule, de traitement et d'impression sur le Fiery EX2101. Il permet également de visualiser, d'imprimer et de supprimer le journal des tâches.	Reportez-vous au <i>Guide de gestion des tâches</i> .
WebLink	Fournit un lien vers une autre page Web, à condition que vous possédiez une connexion Internet valide.	Reportez-vous au <i>Guide d'impression</i> et au <i>Guide de configuration</i> .
Installation	Permet de télécharger le programme d'installation des fichiers d'imprimante du Fiery EX2101 directement à partir du serveur.	Pour plus d'informations, reportez-vous au chapitre 3 .
WebDownloader	Permet de télécharger les fichiers PostScript, PCL, EPS et PDF sur le Fiery EX2101.	Reportez-vous au <i>Guide d'impression</i> .
WebSetup (Windows uniquement)	Permet de modifier à distance la configuration (Setup) du Fiery EX2101. Cette fonction requiert le mot de passe administrateur s'il a été défini.	Reportez-vous au <i>Guide de configuration</i> .

Matériel et logiciels nécessaires

Le matériel et les logiciels nécessaires sont décrits en détail dans le *Guide de démarrage rapide* imprimé, fourni dans le kit de documentation.

1

Chapitre 1 : Installation des logiciels utilisateur sur un ordinateur Windows

Ce chapitre décrit les procédures d'installation des logiciels de l'EX2101 et de configuration de l'impression sur un ordinateur équipé d'une version de Windows prise en charge. Pour plus d'informations sur les versions Windows prises en charge, reportez-vous au *Guide de démarrage rapide*.

Les principales étapes d'installation des logiciels sont les suivantes :

- Installation du pilote d'imprimante PostScript ou PCL et des fichiers correspondants, et configuration de ce pilote pour qu'il puisse communiquer avec le Fiery EX2101.
- Installation des utilitaires Fiery et des logiciels utilisateur (Fiery Downloader, le Gestionnaire de ressources Fiery VDP, Fiery Spooler, EFI Job Monitor, Fiery Printer Delete Utility, Hot Folders et la Command WorkStation).
- Configuration de la connexion pour les utilitaires Fiery et les logiciels utilisateur.
- Copie de fichiers supplémentaires à partir du CD Logiciels Utilisateur, en fonction des besoins.

Configuration de l'impression PostScript ou PCL avec Windows 98/Me

Pour configurer le Fiery EX2101 comme imprimante PostScript ou PCL, vous devez installer le pilote d'imprimante PostScript ou PCL pour Windows 98/Me, ainsi que les fichiers de description d'imprimante correspondants. Vous devez également configurer soit une connexion locale pour imprimer directement soit une connexion réseau pour imprimer sur le réseau.

REMARQUE : L'option du disque dur ou PostScript doit être installée sur le copieur afin de pouvoir utiliser le pilote d'imprimante PostScript.

Si vous imprimez à l'aide de SMB (*Server Message Block*), vous pouvez vous connecter au Fiery EX2101 et installer les pilotes d'imprimante en une seule opération. Pour plus d'informations, reportez-vous à la section « [Configuration de l'impression SMB sous Windows 98/Me](#) », à la page 1-9.

1

1-2 Installation des logiciels utilisateur sur un ordinateur Windows

Installation du pilote d'imprimante PostScript ou PCL sous Windows 98/Me

La procédure ci-après indique comment installer le pilote d'imprimante à partir du CD Logiciels Utilisateur. Celles qui viennent ensuite expliquent comment configurer les options installées et la connexion à l'imprimante.

REMARQUE : Les procédures suivantes présentent les illustrations sous Windows 98. Les différences avec Windows Me sont mentionnées.

POUR INSTALLER LE PILOTE D'IMPRIMANTE POSTSCRIPT OU PCL SOUS Windows 98/Me

1. Cliquez sur **Démarrer** et choisissez **Paramètres**, puis **Imprimantes**.
2. Dans la fenêtre **Imprimantes**, cliquez deux fois sur l'icône **Ajout d'imprimante**, puis sur **Suivant**.
3. Spécifiez que vous souhaitez imprimer à partir d'une imprimante locale, puis cliquez sur **Suivant**.

Cette procédure décrit l'installation d'une imprimante en local. Vous pourrez modifier la connexion plus tard, en fonction de votre type de réseau.

4. Dans la boîte de dialogue affichant les listes des imprimantes et de leurs constructeurs, cliquez sur **Disquette fournie**.

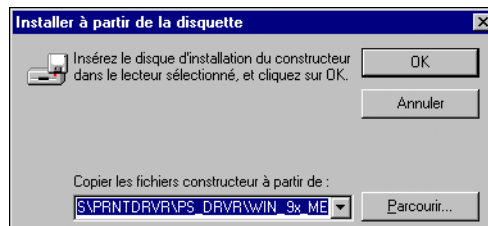
La boîte de dialogue **Installer à partir de la disquette** vous demande d'insérer le disque.

5. Saisissez le nom du lecteur de CD-ROM (par exemple, **D:**) et cliquez sur **Parcourir**. Localisez le dossier **Français\Prntdrv\Ps_drvr\Win_9x_ME**.

6. Assurez-vous d'avoir sélectionné « **Oemsetup.inf** » et cliquez sur **OK**.

Le chemin est copié dans la boîte de dialogue **Installer à partir de la disquette**.

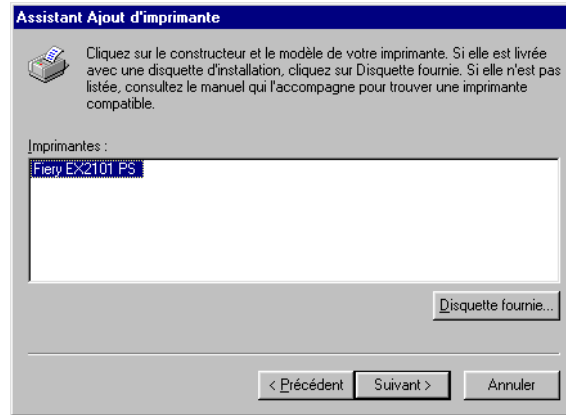
7. Vérifiez que le chemin d'accès est correct et cliquez sur **OK**.



1

1-3 Configuration de l'impression PostScript ou PCL avec Windows 98/Me

8. Dans la boîte de dialogue Imprimantes, sélectionnez le pilote d'imprimante du Fiery EX2101 approprié pour votre imprimante et cliquez sur Suivant.



9. Sélectionnez le port LPT1:, puis cliquez sur Suivant.
Vous configurerez le port plus tard, en fonction de votre type de réseau.
10. Entrez un nom pour le Fiery EX2101 dans la zone Nom de l'imprimante.
11. Indiquez si vous souhaitez utiliser le Fiery EX2101 comme imprimante par défaut, et cliquez sur Suivant.
12. Choisissez Non pour l'impression de la page de test, puis cliquez sur Terminer.

Les fichiers nécessaires sont maintenant installés sur votre ordinateur.

Configuration des options installées

Lorsque l'installation est terminée, vous devez configurer le Fiery EX2101 pour les options dont votre copieur est équipé. Cela permet au Fiery EX2101 de pouvoir en tirer parti. Vous pouvez le faire manuellement ; ou, pour les connexions réseau TCP/IP, automatiquement à l'aide de la fonction de communication bidirectionnelle.

Configuration manuelle des options installées

La procédure suivante décrit comment configurer manuellement l'EX2101 pour les options installées sur le copieur.

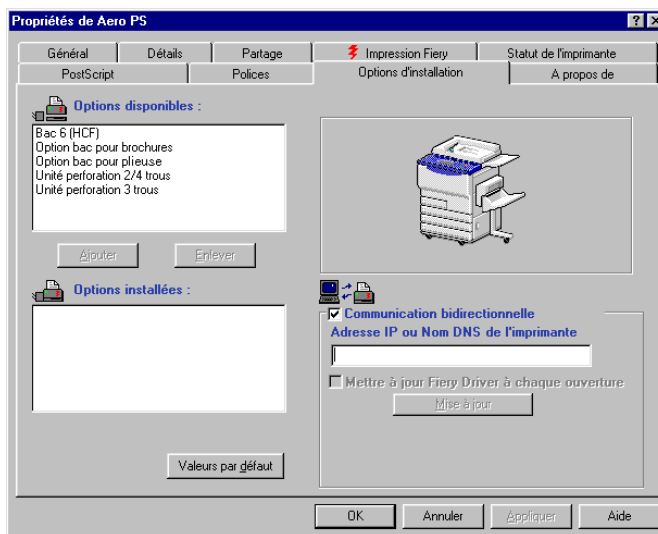
REMARQUE : Les procédures suivantes utilisent les illustrations sous Windows 98.

1

1-4 Installation des logiciels utilisateur sur un ordinateur Windows

POUR CONFIGURER MANUELLEMENT LES OPTIONS SOUS Windows 98/Me

1. Cliquez sur Démarrer et choisissez Paramètres, puis Imprimantes.
2. Dans la fenêtre Imprimantes, cliquez avec le bouton droit de la souris sur l'icône du pilote d'imprimante du Fiery EX2101 et choisissez Propriétés.
3. Cliquez sur l'onglet Options d'installation.
4. Sélectionnez une option disponible dans la liste Options disponibles
5. Cliquez sur Ajouter pour placer l'option dans la liste Options installées.



Bac 6 (HCF) — Non installé, Bac 6 (HCF)

Option de perforation — Non installée, Unité perforation 2/4 trous,
Unité perforation 3 trous

Option bac pour brochures — Non installée, Installée

Option bac pour plieuse — Non installée, Installée

REMARQUE : Le bac pour brochures et le bac pour plieuse ne sont pas disponibles avec le pilote d'imprimante PCL.

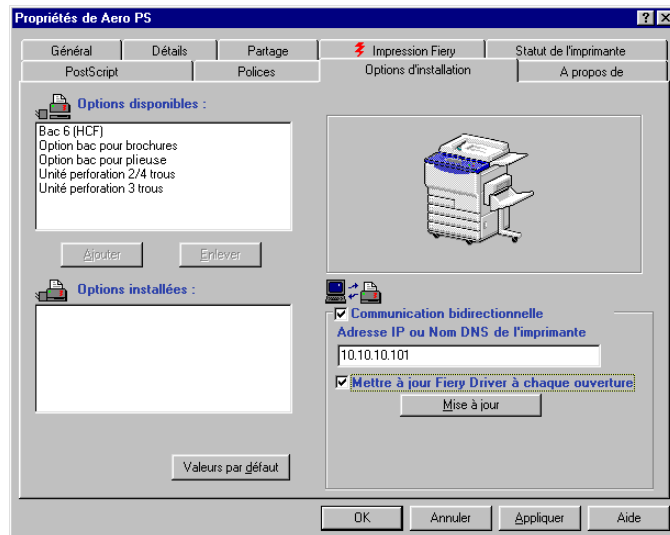
6. Cliquez sur Appliquer.

Configuration automatique des options installées et mise à jour des paramètres des options d'impression

Si vous disposez d'un réseau sur lequel TCP/IP est activé, vous pouvez automatiquement mettre à jour votre pilote d'imprimante pour qu'il reflète les options actuellement pouvant être installées du copieur. Lors de la première installation du pilote d'imprimante, les paramètres par défaut des options sont ceux qui ont été définis lors de la configuration du Fiery EX2101. Lorsque vous mettez à jour le pilote au moyen de la fonction de communication bidirectionnelle, vous permettez au Fiery EX2101 de charger le véritable paramètre.

POUR CONFIGURER LES OPTIONS INSTALLÉES ET METTRE À JOUR LES PARAMÈTRES DES OPTIONS D'IMPRESSIION AUTOMATIQUEMENT SOUS WINDOWS 98/ME

1. Cliquez sur Démarrer et choisissez Paramètres, puis Imprimantes.
2. Dans la fenêtre Imprimantes, cliquez avec le bouton droit de la souris sur l'icône du pilote d'imprimante PostScript ou PCL du Fiery EX2101 et sélectionnez Propriétés.
3. Cliquez sur l'onglet Options d'installation.
4. Sélectionnez Communication bidirectionnelle.



1

1-6 Installation des logiciels utilisateur sur un ordinateur Windows

5. Entrez l'adresse IP ou le nom DNS du Fiery EX2101.
6. Si vous souhaitez qu'à l'ouverture, le pilote d'imprimante affiche les paramètres actuels, sélectionnez **Mettre à jour Fiery Driver** à chaque ouverture.
7. Cliquez sur **Mise à jour**, puis sur **OK**.

Connexion de l'imprimante sous Windows 98/Me

Pour imprimer à partir de Windows 98/Me, vous devez :

- Configurer les serveurs du réseau, s'il y en a.
- Configurer le Fiery EX2101 pour qu'il accepte les tâches d'impression provenant de votre ordinateur.
- Configurer un port sur chaque ordinateur fonctionnant avec Windows 98/Me en fonction du type de réseau.

Action	Section
Configuration de la connexion IPX (Novell)	« Connexion IPX/SPX ou IPX (Novell) sous Windows 98/Me », à la page 1-6
Configuration de l'impression Windows (SMB)	« Configuration de l'impression SMB sous Windows 98/Me », à la page 1-9
Configuration de l'impression IPP	« Configuration de l'impression IPP sous Windows 98/Me », à la page 1-12

Connexion IPX/SPX ou IPX (Novell) sous Windows 98/Me

Lorsque vous imprimez par l'intermédiaire d'un serveur Novell, il faut au préalable que le réseau et le serveur de fichiers Novell soient configurés. Le serveur de fichiers doit être configuré avec un serveur et une file d'impression pour le Fiery EX2101. Pour plus d'informations, reportez-vous à votre documentation NetWare et au *Guide de configuration*.

Pour imprimer à partir d'un ordinateur Windows 98/Me avec IPX (Novell), vous devez d'abord configurer les protocoles IPX/SPX, puis configurer le Fiery EX2101 en choisissant le type de trame IPX et en saisissant les paramètres correspondant au port que vous utilisez.

1

1-7 Configuration de l'impression PostScript ou PCL avec Windows 98/Me

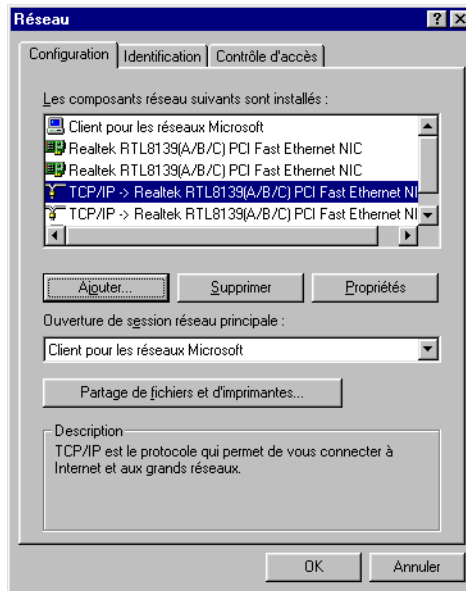
POUR SÉLECTIONNER UN TYPE DE TRAME POUR L'IMPRESSION IPX/SPX SOUS Windows 98/Me

1. Cliquez sur Démarrer et choisissez Paramètres, puis Panneau de configuration.
2. Cliquez deux fois sur l'icône Réseau.

Assurez-vous que le protocole compatible IPX/SPX figure bien dans la liste des composants réseau installés.

Pour plus d'informations, reportez-vous à la documentation Windows 98/Me ou contactez le Support technique de Microsoft.

3. Cliquez deux fois sur l'icône Protocole compatible IPX/SPX.



4. Cliquez sur l'onglet Avancées.
5. Dans la liste Propriétés, cliquez sur Type de trame.

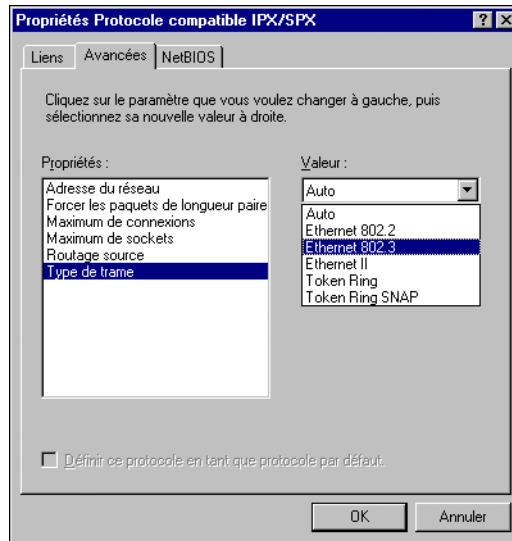
1

1-8 Installation des logiciels utilisateur sur un ordinateur Windows

6. Dans le menu Valeur, sélectionnez le type de trame correspondant à celui qui a été défini lors de la configuration réseau du Fiery EX2101.

Pour connaître le ou les types de trame configurés, vous pouvez imprimer la page de configuration depuis le panneau de commande.

REMARQUE : Ne sélectionnez pas Auto. Si vous sélectionnez Auto, le type de trame ne correspondra pas forcément à celui qui a été spécifié sur le Fiery EX2101.



7. Cliquez sur OK et fermez la boîte de dialogue Réseau du Panneau de configuration.
8. Cliquez sur Oui pour redémarrer votre ordinateur.

POUR CONFIGURER UN PORT POUR L'IMPRESSION IPX (NOVELL) SOUS Windows 98/Me

1. Cliquez sur Démarrer et choisissez Paramètres, puis Imprimantes.
2. Dans la fenêtre Imprimantes, cliquez avec le bouton droit de la souris sur l'icône du pilote d'imprimante du Fiery EX2101 et choisissez Propriétés.
3. Cliquez sur l'onglet Détails, puis sur Ajouter un port.
Une liste d'options de connexion s'affiche.

1

1-9 Configuration de l'impression PostScript ou PCL avec Windows 98/Me

4. Dans la boîte de dialogue **Ajout d'un port**, spécifiez le chemin réseau ou cliquez sur **Parcourir** pour afficher votre environnement réseau.
5. Si vous utilisez un serveur de fichiers NetWare, cliquez deux fois sur l'icône du serveur de fichiers NetWare à utiliser pour imprimer sur le Fiery EX2101.
6. Cliquez sur l'icône de l'imprimante portant le nom de la file d'impression NetWare que vous utiliserez, puis sur **OK**.
7. Dans la boîte de dialogue **Ajout d'un port**, vérifiez que le chemin réseau a bien été mis à jour, puis cliquez sur **OK**.

Vos tâches d'impression seront transmises à la file d'impression spécifiée sur le serveur de fichiers Novell. Le Fiery EX2101 interrogera le serveur et, si des tâches sont présentes, elles lui seront transmises.

8. **Pour vérifier la connexion, cliquez sur l'onglet Général, sur Appliquer, puis sur Imprimer une page de test.**

Si la page de test s'imprime correctement, vous êtes prêt à imprimer à partir de votre ordinateur.

Configuration de l'impression SMB sous Windows 98/Me

L'impression SMB (également appelée impression Windows ou impression WINS) permet d'installer le pilote d'imprimante PostScript ou PCL et les fichiers de description d'imprimante sur votre ordinateur à partir du Fiery EX2101 avec la fonction Pointer-imprimer, et d'imprimer vers une connexion donnée (Attente, Impression ou Direct). Pour configurer l'impression SMB, vous devez avoir installé le protocole TCP/IP et le composant Client pour les réseaux Microsoft.

Chaque connexion (Attente, Impression ou Direct) requiert un nouveau pilote d'imprimante et le fichier de description d'imprimante correspondant. Répétez la procédure de la section « [Pour configurer l'impression SMB sous Windows 98/Me](#) », à la page 1-10, pour chaque connexion. Si vous installez plusieurs imprimantes, donnez à chacune un nom parlant lors de l'installation pour pouvoir l'identifier facilement (Aero-Impression ou Aero-Attente, par exemple).

AVANT DE COMMENCER

- **Assurez-vous que le Fiery EX2101 est configuré pour l'impression SMB dans Configurer > Config réseau > Config service > Config Windows.**

Dans les menus de configuration du panneau de commande et sur la page de configuration, l'impression SMB est appelée « impression Windows ».

POUR CONFIGURER L'IMPRESSION SMB SOUS Windows 98/Me

1. **Cliquez deux fois sur l'icône Voisinage réseau pour afficher votre environnement réseau.**
2. **Localisez l'imprimante à laquelle vous souhaitez envoyer vos tâches d'impression.**

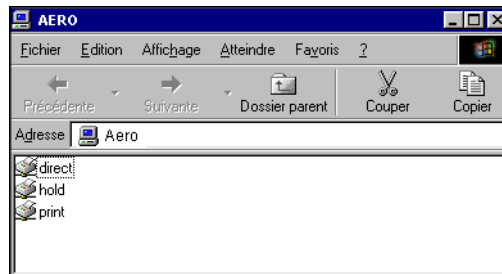
Localisez le nom que vous avez saisi pour l'option Config réseau > Config service > Config Windows > Serveur. Pour connaître ce nom, reportez-vous à la page de configuration.

REMARQUE : Vous pouvez également localiser l'imprimante à l'aide de la fonction de recherche de votre ordinateur Windows. Cliquez sur Démarrer, choisissez Rechercher, puis Ordinateur. Entrez le nom de l'imprimante et cliquez sur Rechercher maintenant.

Si vous ne parvenez pas à localiser le Fiery EX2101, adressez-vous à votre administrateur de réseau.

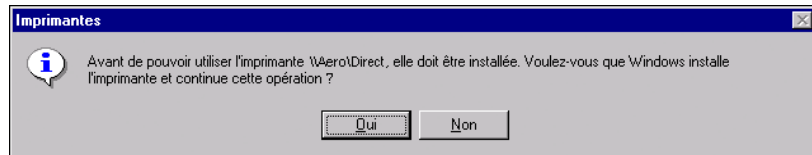
3. **Cliquez deux fois sur le nom de l'imprimante pour afficher les connexions d'impression activées.**

REMARQUE : Pour plus d'informations sur chaque connexion d'impression, reportez-vous au *Guide de configuration*.



1

4. **Faites un double-clic sur le nom de la connexion sur laquelle vous souhaitez imprimer.**
5. **Choisissez Oui pour installer le pilote d'imprimante PostScript ou PCL et le fichier de description d'imprimante pour la connexion sélectionnée.**



L'Assistant Ajout d'imprimante apparaît.

6. **Indiquez si vous imprimez à partir d'une application sous MS-DOS et cliquez sur Suivant.**
Si vous choisissez Oui, vous êtes invité à sélectionner un port d'imprimante avant de procéder à l'installation. Pour plus d'informations, reportez-vous à votre documentation Windows.
7. **Dans la boîte de dialogue affichant les listes des imprimantes et de leurs constructeurs, cliquez sur Disquette fournie.**
La boîte de dialogue Installer à partir de la disquette vous demande d'insérer le disque.
8. **Si l'installation se fait depuis le CD, saisissez le nom du lecteur de CD-ROM (D:\ par exemple) et cliquez sur Parcourir.**
9. **Localisez le dossier Français\Prntdrv\Ps_drvr\Win_9x_ME, puis cliquez sur Ouvrir.**
Assurez-vous d'avoir sélectionné « Oemsetup.inf ».
Le chemin est copié dans la boîte de dialogue Installer à partir de la disquette.
10. **Vérifiez que le chemin d'accès est correct et cliquez sur OK.**

1

Configuration de l'impression IPP sous Windows 98/Me

Avec le protocole d'impression IPP (*Internet Printing Protocol*), les tâches d'impression sont envoyées au Fiery EX2101 via Internet.

L'impression IPP est prise en charge par les ordinateurs Windows 2000/XP/Server 2003. Il est possible de l'activer sur un ordinateur Windows 98/Me en installant le fichier correctif « wnpins.exe » (fourni sur le CD Windows Me ou sur le CD Windows 2000 Server). Pour plus d'informations sur ce client, contactez la société Microsoft ou le support technique de Microsoft.

REMARQUE : Vous pouvez procéder à la configuration IPP après avoir installé les pilotes d'imprimante appropriés. Pour plus d'informations, reportez-vous à la section « Installation du pilote d'imprimante PostScript ou PCL sous Windows 98/Me », à la page 1-2.

AVANT DE COMMENCER

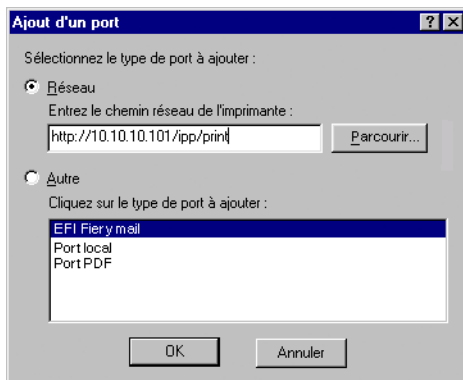
1. **Préparez le Fiery EX2101 pour l'impression TCP/IP.**
2. **Vérifiez que le Fiery EX2101 est bien configuré pour l'impression IPP.**
Pour plus d'informations, reportez-vous au *Guide de configuration*.
3. **Spécifiez la destination de l'impression sur votre ordinateur.**

POUR CONFIGURER L'IMPRESSION IPP SOUS Windows 98/Me

1. **Cliquez sur Démarrer et choisissez Paramètres, puis Imprimantes.**
2. **Dans la fenêtre Imprimantes, cliquez avec le bouton droit de la souris sur l'icône du pilote d'imprimante PostScript du Fiery EX2101 et choisissez Propriétés.**
3. **Cliquez sur l'onglet Détails, puis sur Ajouter un port.**
La boîte de dialogue Ajouter un port s'affiche.
4. **Saisissez le chemin réseau de l'imprimante.**

Le chemin de l'imprimante se compose de l'adresse IP ou du nom DNS, suivi de ipp et de la connexion Fiery EX2101 sur laquelle vous souhaitez imprimer (print, hold ou direct). Insérer des barres obliques entre les éléments, par exemple, http://10.10.100.101/ipp/print.

5. Cliquez sur OK.



Configuration de l'impression PostScript ou PCL avec Windows NT 4.0

Pour configurer le Fiery EX2101 comme imprimante PostScript ou PCL, vous devez installer le pilote d'imprimante PostScript ou PCL pour Windows NT 4.0 ainsi que les fichiers de description d'imprimante correspondants. Vous devez également configurer la connexion d'impression entre l'ordinateur et le Fiery EX2101. Si vous imprimez via un réseau, vous devez configurer une connexion réseau.

Installation du pilote d'imprimante PostScript ou PCL sous Windows NT 4.0

Les procédures ci-dessous décrivent l'installation d'une imprimante en local. Pour ajouter une imprimante sur un système local, vous devez vous connecter à votre ordinateur Windows NT 4.0 local (et non au domaine du serveur de réseau) et vous devez faire partie du groupe des Administrateurs. La procédure d'ajout d'une imprimante réseau est identique à celle d'ajout d'un port. Pour plus d'informations, reportez-vous à la section « [Connexion TCP/IP et LPR sous Windows NT 4.0](#) », à la page 1-20.

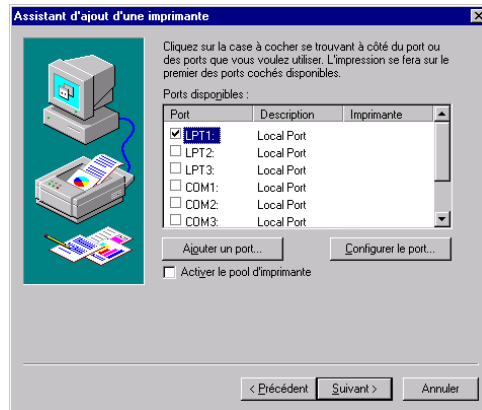
POUR INSTALLER LE PILOTE POSTSCRIPT OU PCL SOUS WINDOWS NT 4.0

1. Si l'installation se fait depuis le CD Logiciels Utilisateur, insérez celui-ci dans le lecteur de CD-ROM.
2. Cliquez sur Démarrer et choisissez Paramètres, puis Imprimantes.
3. Faites un double-clic sur Ajout d'imprimante.
4. Pour installer une imprimante localement, sélectionnez Cet ordinateur et cliquez sur Suivant.

L'option « Cet ordinateur » est disponible si vous vous êtes connecté à un ordinateur sur lequel vous disposez de droits d'accès Administrateur. Si elle n'est pas disponible, vous pouvez ajouter une imprimante réseau. La procédure est similaire à celle relative à l'ajout d'un port. Pour plus d'informations, reportez-vous à l'étape 2, à la page 1-21.

5. Sélectionnez LPT1:, puis Suivant.

Il s'agit d'une installation générale correspondant à la connexion au port parallèle. Vous pourrez ajouter un port réseau ultérieurement, en fonction du type de réseau.



6. Dans la boîte de dialogue affichant les listes des imprimantes et de leurs fabricants, cliquez sur Disquette fournie.

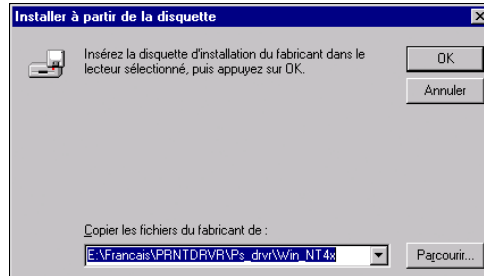
La boîte de dialogue Installer à partir de la disquette vous demande d'insérer le disque.

7. Saisissez le nom du lecteur de CD-ROM (par exemple, D:\) et cliquez sur Parcourir.

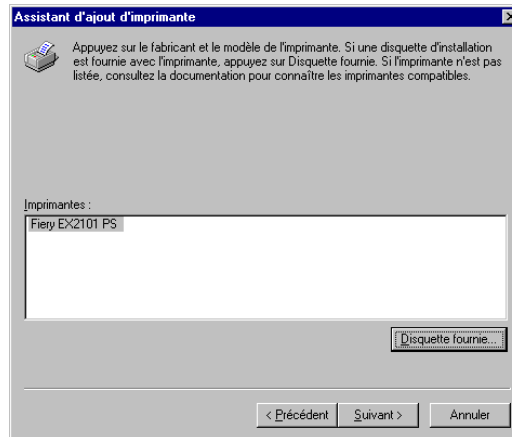
1

1-15 Configuration de l'impression PostScript ou PCL avec Windows NT 4.0

8. **Localisez le dossier Français\Prntdrv\Ps_drvr\Win_NT4x, puis cliquez sur Ouvrir.**
Assurez-vous d'avoir sélectionné « Oemsetup.inf » ou « Oemsetup ».
Le chemin est copié dans la boîte de dialogue Installer à partir de la disquette.
9. **Vérifiez que le chemin d'accès est correct et cliquez sur OK.**



10. **Dans la boîte de dialogue Imprimantes, sélectionnez le pilote d'imprimante du Fiery EX2101 approprié pour votre imprimante et cliquez sur Suivant.**



11. **Entrez un nom pour le Fiery EX2101 dans la zone Nom de l'imprimante, puis indiquez si vous souhaitez le sélectionner comme imprimante par défaut. Cliquez sur Suivant.**

1

- 12. Indiquez si vous souhaitez installer l'imprimante comme imprimante partagée, et cliquez sur Suivant.**

Si vous sélectionnez Partagée, vous devez aussi donner un nom de partage à l'imprimante et sélectionner les systèmes d'exploitation utilisés par les postes clients. Pour plus d'informations sur les imprimantes partagées, reportez-vous au [Guide de configuration](#).

- 13. Cliquez sur Non pour reporter à plus tard l'impression d'une page de test, puis cliquez sur Terminer.**

Une fois l'installation terminée, la fenêtre Imprimantes apparaît et affiche une nouvelle icône pour l'imprimante installée.

Configuration des options installées

Lorsque l'installation est terminée, vous devez configurer le Fiery EX2101 pour les options dont votre copieur est équipé. Cela permet au Fiery EX2101 de pouvoir en tirer parti. Vous pouvez le faire manuellement ; ou, pour les connexions réseau TCP/IP, automatiquement à l'aide de la fonction de communication bidirectionnelle.

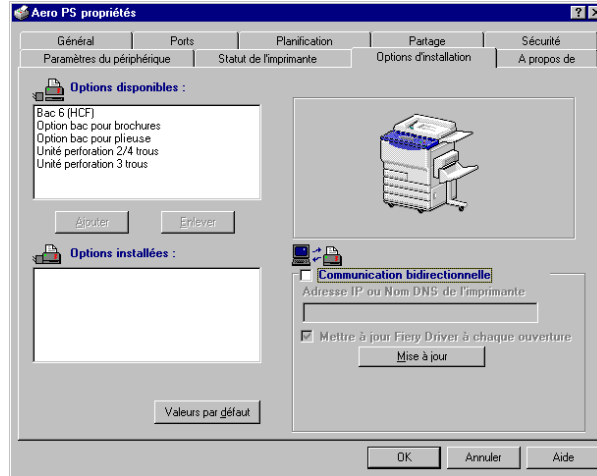
Configuration manuelle des options installées

La procédure suivante décrit comment configurer manuellement l'EX2101 pour les options installées sur le copieur.

POUR CONFIGURER LES OPTIONS D'INSTALLATION DU FIERY EX2101 À PARTIR DU PILOTE D'IMPRIMANTE POSTSCRIPT SOUS WINDOWS NT 4.0

- 1. Cliquez sur Démarrer et choisissez Paramètres, puis Imprimantes.**
- 2. Dans la fenêtre Imprimantes, cliquez avec le bouton droit de la souris sur l'icône du Fiery EX2101 et choisissez Propriétés.**
- 3. Cliquez sur l'onglet Options d'installation.**
- 4. Sélectionnez une option disponible dans la liste Options disponibles**

5. Cliquez sur **Ajouter** pour placer l'option dans la liste **Options installées**.



Bac 6 (HCF) — Non installé, Bac 6 (HCF)

Option de perforation — Non installée, Unité perforation 2/4 trous,
Unité perforation 3 trous

Option bac pour brochures — Non installée, Installée

Option bac pour plieuse — Non installée, Installée

6. Cliquez sur **OK** pour activer les paramètres définis.

REMARQUE : Sous Windows NT 4.0, vous ne pouvez pas spécifier les Options pouvant être installées dans l'onglet Avancées de la boîte de dialogue Propriétés du Fierly EX2101 lorsque vous imprimez à partir d'une application. Pour spécifier correctement les Options pouvant être installées, installez le pilote d'imprimante à partir du CD Logiciels Utilisateur. Imprimez votre tâche sur la queue Attente puis modifiez les options depuis la fenêtre Propriétés de la Command WorkStation ou depuis la boîte de dialogue Modifier les options d'impression de Fierly WebSpooler. Pour plus d'informations, reportez-vous au *Guide d'impression* et au *Guide de gestion des tâches*.

POUR CONFIGURER LES OPTIONS D'INSTALLATION DU FIERY EX2101 À PARTIR DU PILOTE D'IMPRIMANTE PCL

1. Cliquez sur le bouton Démarrer et choisissez Paramètres, puis Imprimantes.
2. Cliquez avec le bouton droit de la souris sur l'icône du Fiery EX2101 et choisissez Valeurs par défaut du document.
3. Cliquez sur l'onglet Options d'installation et spécifiez les options installées sur le Fiery EX2101.
4. Sélectionnez une option pouvant être installée dans la liste Options disponibles, et cliquez sur Ajouter pour déplacer l'option dans la liste Options installées.

Bac 6 (HCF) — Non installé, Bac 6 (HCF)

Option de perforation — Non installée, Unité perforation 2/4 trous,
Unité perforation 3 trous

REMARQUE : Le bac pour brochures et le bac pour plieuse ne sont pas disponibles avec le pilote d'imprimante PCL.

5. Cliquez sur OK.

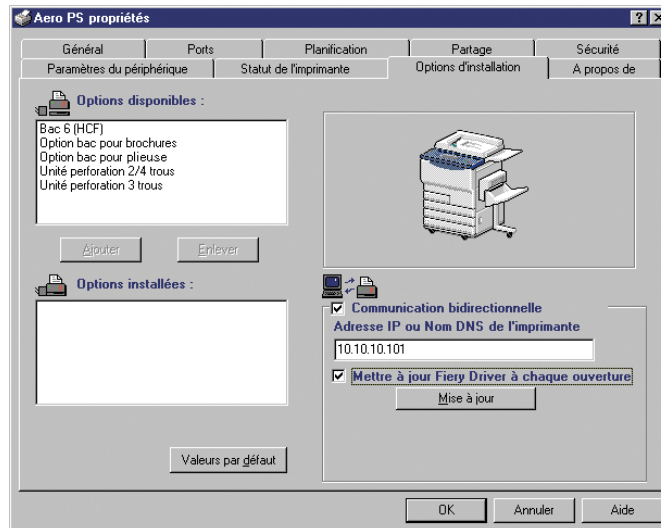
Vous pouvez maintenant vous connecter en fonction de votre type de réseau. Pour plus d'informations, reportez-vous à la section « [Connexion de l'imprimante sous Windows NT 4.0](#) », à la page 1-20.

Configuration automatique des options installées et mise à jour des paramètres des options d'impression

Si vous disposez d'un réseau sur lequel TCP/IP est activé, vous pouvez automatiquement mettre à jour votre pilote d'imprimante pour qu'il reflète les options actuellement pouvant être installées du copieur. Lors de la première installation du pilote d'imprimante, les paramètres par défaut des options sont ceux qui ont été définis lors de la configuration du Fiery EX2101. Lorsque vous mettez à jour le pilote au moyen de la fonction de communication bidirectionnelle, vous permettez au Fiery EX2101 de charger le véritable paramètre.

POUR CONFIGURER LA COMMUNICATION BIDIRECTIONNELLE POUR LES PILOTES D'IMPRIMANTE POSTSCRIPT OU PCL SOUS WINDOWS NT 4.0

1. Cliquez sur Démarrer et choisissez Paramètres, puis Imprimantes.
2. Dans la fenêtre Imprimantes, sélectionnez l'icône du pilote d'imprimante PostScript ou PCL du Fiery EX2101.
3. Choisissez Propriétés (PostScript) ou Valeurs par défaut du document (PCL) dans le menu Fichier.
4. Cliquez sur l'onglet Options d'installation et sélectionnez Communication bidirectionnelle.



1

5. Entrez l'adresse IP ou le nom DNS du Fiery EX2101.
6. Si vous souhaitez qu'à l'ouverture, le pilote d'imprimante affiche les paramètres actuels, sélectionnez **Mettre à jour Fiery Driver** à chaque ouverture.
7. Cliquez sur **Mise à jour**.
8. Cliquez sur **OK**.

Connexion de l'imprimante sous Windows NT 4.0

Pour imprimer à partir de Windows NT 4.0, vous devez :

- Configurer les serveurs du réseau, s'il y en a.
- Configurer le Fiery EX2101 pour qu'il accepte les tâches d'impression provenant de votre ordinateur.
- Configurer un port sur chaque ordinateur fonctionnant avec Windows NT 4.0 en fonction du type de réseau..

Action	Section
Configuration de la connexion TCP/IP (port LPR)	« Connexion TCP/IP et LPR sous Windows NT 4.0 », à la page 1-20
Configuration de la connexion IPX (Novell)	« Connexion IPX (Novell) sous Windows NT 4.0 », à la page 1-22
Configuration de l'impression Windows (SMB)	« Configuration de l'impression SMB sous Windows NT 4.0 », à la page 1-25

Connexion TCP/IP et LPR sous Windows NT 4.0

Une fois le pilote d'imprimante PostScript ou PCL et les fichiers du pilote installés, vous pouvez configurer la connexion TCP/IP et LPR comme suit :

- Préparez le Fiery EX2101 à accepter les tâches d'impression au moyen des protocoles TCP/IP et LPR. Pour plus d'informations, reportez-vous au *Guide de configuration*.
- Activez l'impression LPD à partir du panneau de commande. Pour plus d'informations, reportez-vous au *Guide de configuration*.
- Configurez le poste de travail pour la connexion TCP/IP.

1

1-21 Configuration de l'impression PostScript ou PCL avec Windows NT 4.0

Avant de continuer, demandez à l'administrateur système l'adresse IP attribuée au Fiery EX2101, ainsi que le masque de sous-réseau et l'adresse de passerelle, s'ils sont utilisés.

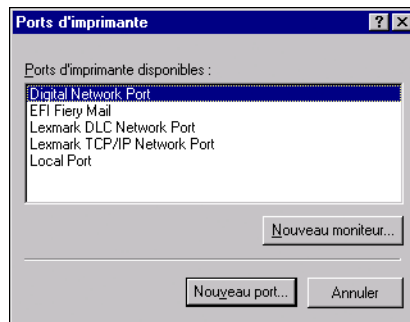
REMARQUE : Le protocole TCP/IP doit être déjà installé sur le poste de travail Windows NT.

POUR CONFIGURER L'IMPRESSION TCP/IP ET LPR SOUS WINDOWS NT 4.0

1. Ouvrez la boîte de dialogue des propriétés du Fiery EX2101 et cliquez sur l'onglet Ports.

2. Cliquez sur Ajouter un port.

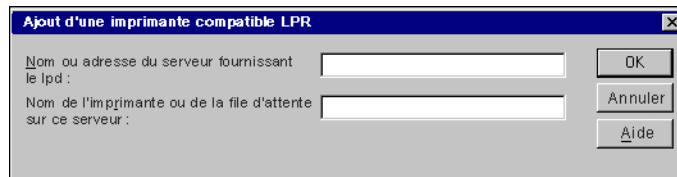
Une liste des types de port disponibles s'affiche.



3. Sélectionnez le port LPR et cliquez sur Nouveau port.

Si le port LPR n'est pas répertorié, installez le protocole réseau TCP/IP et le logiciel d'impression TCP/IP de Microsoft. Pour plus d'informations, reportez-vous à la documentation Windows.

4. Entrez l'adresse IP du Fiery EX2101.



Si le réseau utilise les services de nom de domaine (DNS), entrez, à la place de l'adresse IP, le nom DNS attribué au Fiery EX2101.

5. **Appuyez sur la touche de tabulation et saisissez le nom de la connexion du Fiery EX2101 sur laquelle vous souhaitez imprimer (print pour impression et hold pour attente).**

print
hold
direct

REMARQUE : Respectez *exactement* les minuscules et les majuscules.

6. **Cliquez sur OK.**

L'ordinateur vérifie l'adresse IP ou le nom DNS que vous avez tapé et vous informe s'il ne peut résoudre l'adresse.

7. **Cliquez sur Fermer dans la boîte de dialogue Ports d'imprimante.**

L'onglet Ports affiche la nouvelle configuration de port. Vous devez fermer la boîte de dialogue des propriétés de l'imprimante pour vérifier la connexion.

8. **Cliquez sur OK pour fermer la boîte de dialogue des propriétés de l'imprimante.**

9. **Ouvrez de nouveau la boîte de dialogue des propriétés de l'imprimante.**

10. **Cliquez sur l'onglet Général, puis sur Imprimer une page de test.**

Lorsque vous imprimez, les fichiers PostScript ou PCL sont transmis au Fiery EX2101 via la connexion au port LPR.

11. **Cliquez sur OK pour fermer la boîte de dialogue des propriétés de l'imprimante.**

Connexion IPX (Novell) sous Windows NT 4.0

Configurez la connexion IPX (Novell) en procédant comme suit :

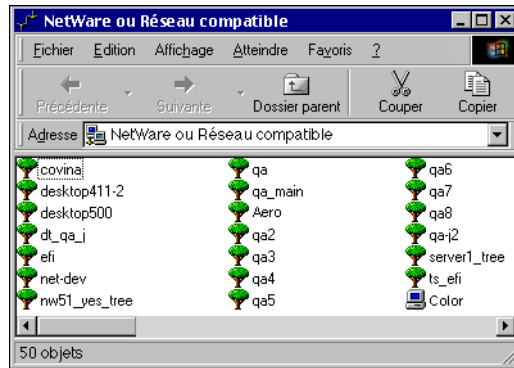
- Configurez le réseau et le serveur de fichiers Novell pour les tâches d'impression du Fiery EX2101. Le serveur de fichiers doit être configuré avec un serveur et une file d'impression pour le Fiery EX2101. Pour plus d'informations, reportez-vous à votre documentation NetWare.
- Préparez le Fiery EX2101 pour l'impression IPX.
- Configurez la connexion IPX sur l'ordinateur.

REMARQUE : Les protocoles NetWare (*NWLink IPX/SPX Compatible Transport*) et les services client NetWare doivent être déjà installés sur l'ordinateur Windows NT 4.0.

POUR CONFIGURER L'IMPRESSION IPX (NOVELL) SOUS WINDOWS NT 4.0

1. Cliquez deux fois sur **Voisinage réseau**.
2. Cliquez deux fois sur **Réseau NetWare ou compatible**.

Une liste de serveurs NetWare s'affiche.



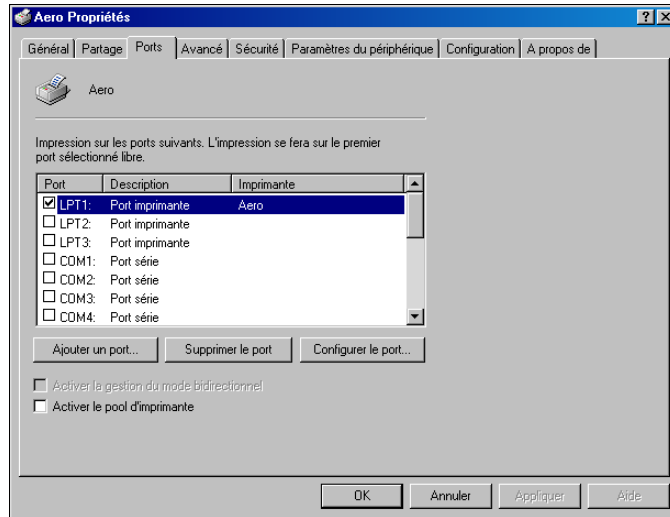
3. Cliquez deux fois sur l'arborescence NetWare ou sur le serveur de fichiers sur lequel l'administrateur de réseau a défini une file d'impression pour le Fiery EX2101.
Vous devrez peut-être vous connecter au serveur de fichiers pour voir les files.
4. Cliquez deux fois sur la file d'impression définie pour le Fiery EX2101.
5. Si le serveur NetWare ne dispose pas du pilote approprié pour le Fiery EX2101, vous serez peut-être invité à configurer l'imprimante sur votre ordinateur. Cliquez sur **Oui**.
6. Cliquez sur **OK** pour installer le pilote d'imprimante PostScript du Fiery EX2101.
7. Suivez la procédure qui commence à l'étape 6 de la page 1-14.

Une fois l'installation terminée, une fenêtre contenant la nouvelle imprimante s'affiche, avec le nom de la file d'impression sur le serveur NetWare.

1

8. Choisissez Propriétés dans le menu Fichier et cliquez sur l'onglet Ports.

Vérifiez que la connexion à la file NetWare apparaît dans la liste et est cochée en tant que port pour le Fiery EX2101.



9. Cliquez sur l'onglet Général, puis sur Imprimer une page de test.

10. Dans la fenêtre Notes de tâche de l'imprimante, entrez les informations identifiant l'utilisateur et la tâche et cliquez sur OK.

La page de test reste affichée dans la fenêtre de la file avant d'être imprimée.

Le Fiery EX2101 interroge le serveur NetWare pour savoir s'il y a des tâches d'impression dans la file qui lui a été attribuée. Lorsque vous imprimez, vos fichiers PostScript sont spoulés dans cette file et transmis au Fiery EX2101 via le « port » de la file.

Configuration de l'impression SMB sous Windows NT 4.0

L'impression SMB (également appelée impression Windows) vous permet d'installer le pilote d'imprimante PostScript ou PCL et les fichiers de description d'imprimante, et d'imprimer à partir de votre ordinateur vers une connexion donnée (Attente, Impression ou Direct) du Fiery EX2101. Les instructions ci-après supposent que vous avez installé le protocole TCP/IP et le composant Client pour les réseaux Microsoft.

Chaque connexion (Attente, Impression ou Direct) requiert un nouveau pilote d'imprimante et le fichier de description d'imprimante correspondant. Pour configurer l'impression vers une deuxième ou une troisième connexion, répétez la procédure « Configuration de l'impression SMB sous Windows NT 4.0 ». Si vous installez plusieurs imprimantes, donnez à chacune un nom parlant lors de l'installation pour pouvoir l'identifier facilement (Aero-Impression ou Aero-Attente, par exemple).

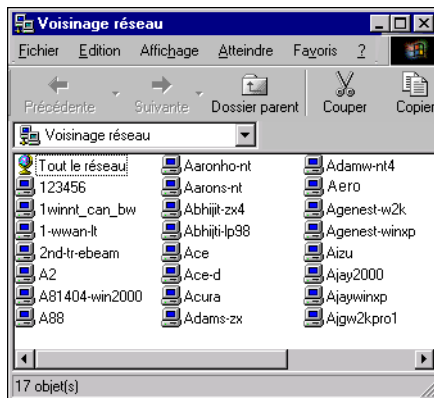
AVANT DE COMMENCER

- **Assurez-vous que le Fiery EX2101 est configuré pour l'impression SMB dans Configurer>Config réseau>Config service>Config Windows.**

Dans les menus de configuration du panneau de commande et sur la page de configuration, l'impression SMB est appelée « impression Windows ». Pour plus d'informations, reportez-vous au [Guide de configuration](#).

POUR CONFIGURER L'IMPRESSION SMB SOUS WINDOWS NT 4.0

1. Cliquez deux fois sur Voisinage réseau.



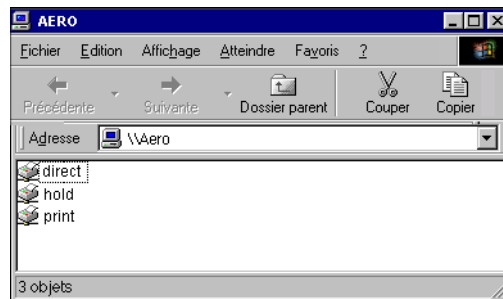
2. Localisez l'imprimante à laquelle vous souhaitez envoyer vos tâches d'impression.

Le nom d'imprimante que vous recherchez est celui que vous avez saisi pour l'option Config réseau>Config service>Config Windows > Nom du serveur. Pour connaître ce nom, reportez-vous à la page de configuration.

Le temps de recherche avec la fonction Parcourir dépend du trafic sur le réseau.

REMARQUE : Il est possible également de localiser l'imprimante à l'aide de la fonction Rechercher de Windows. Cliquez sur le bouton Démarrer, choisissez Rechercher, puis Ordinateur. Entrez le nom de l'imprimante et cliquez sur Rechercher maintenant.

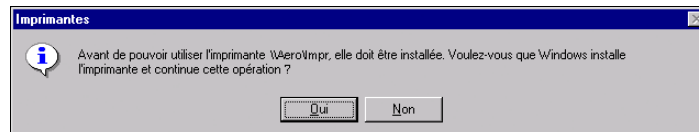
Si vous ne parvenez pas à localiser le Fiery EX2101, adressez-vous à votre administrateur de réseau.

3. Cliquez deux fois sur le nom du Fiery EX2101 pour afficher les connexions d'impression activées.

REMARQUE : On peut vous demander de saisir un mot de passe réseau. Si c'est le cas, saisissez une lettre au hasard pour Se connecter en tant que et cliquez sur OK.

4. Cliquez deux fois sur le nom de la connexion sur laquelle vous souhaitez imprimer.

La boîte de dialogue Imprimantes apparaît, vous demandant si vous souhaitez configurer l'imprimante.

**5. Choisissez Oui pour terminer l'installation de la connexion sélectionnée.**

Configuration de l'impression PostScript ou PCL avec Windows 2000/XP/Server 2003

Pour configurer le Fiery EX2101 comme imprimante PostScript ou PCL, vous devez installer le pilote d'imprimante PostScript ou PCL pour Windows 2000/XP/Server 2003 ainsi que les fichiers de description d'imprimante correspondants. Vous devez également configurer la connexion d'impression entre l'ordinateur et le Fiery EX2101. Si vous imprimez via un réseau, vous devez configurer une connexion réseau.

Installation du pilote d'imprimante PostScript ou PCL sous Windows 2000/XP/Server 2003

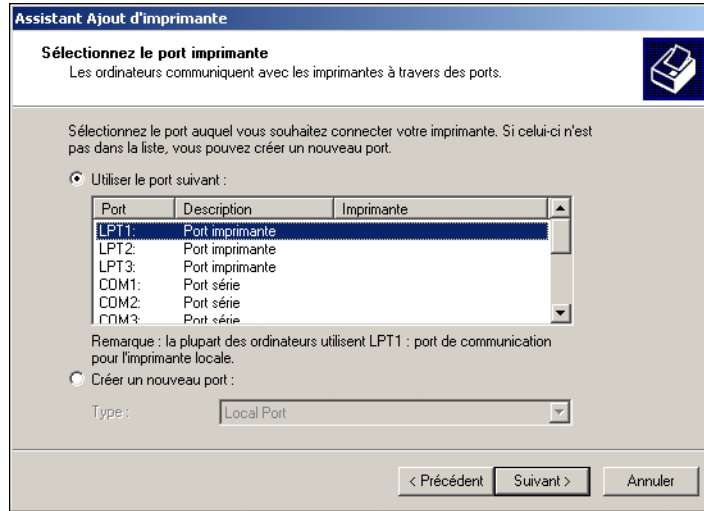
La procédure ci-après indique comment installer le pilote d'imprimante à partir du CD Logiciels Utilisateur. Celles qui viennent ensuite expliquent comment configurer la connexion d'impression.

REMARQUE : Les procédures permettant d'installer les pilotes d'imprimante PostScript sont semblables sous Windows 2000 et Windows XP. Les illustrations utilisées correspondent à Windows 2000, les différences étant signalées dans le texte.

POUR INSTALLER LE PILOTE D'IMPRIMANTE POSTSCRIPT OU PCL SOUS WINDOWS 2000/XP/SERVER 2003

1. Sous Windows 2000, cliquez sur Démarrer et sélectionnez Paramètres, puis Imprimantes.
Sous Windows XP, cliquez sur le bouton Démarrer et choisissez Imprimantes et télécopieurs.
2. Sous Windows 2000, cliquez deux fois sur l'icône Ajout d'imprimante, puis sur Suivant.
Sous Windows XP, cliquez sur Ajouter une imprimante.
3. Spécifiez que vous souhaitez imprimer à partir d'une imprimante locale, puis cliquez sur Suivant.

Cette procédure décrit l'installation d'une imprimante en local. Vous pourrez modifier la connexion plus tard, en fonction de votre type de réseau.

4. Sélectionnez LPT1:, puis Suivant.**5. Dans la boîte de dialogue affichant les listes des imprimantes et de leurs fabricants, cliquez sur Disque fourni.**

La boîte de dialogue Installer à partir du disque vous demande d'insérer le disque.

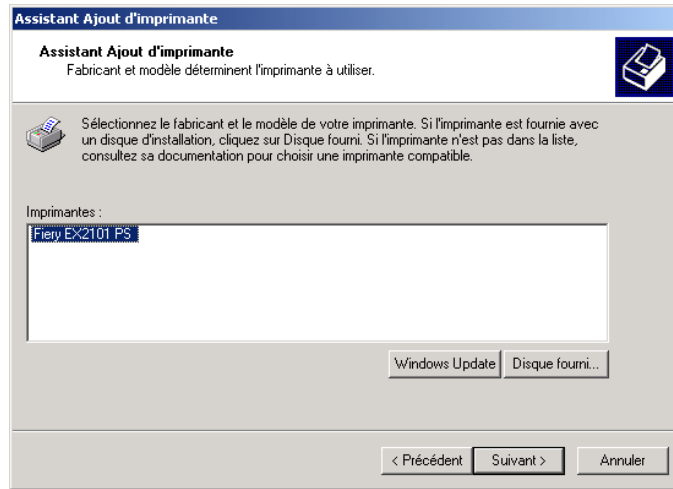
6. Saisissez le nom du lecteur de CD-ROM (par exemple, D:\) et cliquez sur Parcourir. Localisez le dossier Français\Prntdrv\Ps_drvr\Win_2K_XP.

Assurez-vous d'avoir sélectionné « Oemsetup.inf » ou « Oemsetup », puis cliquez sur OK.

7. Vérifiez que le chemin d'accès est correct et cliquez sur OK.

Le chemin est copié dans la boîte de dialogue Installer à partir du disque.

8. Dans la boîte de dialogue Imprimantes, sélectionnez le pilote d'imprimante du Fiery EX2101 comme imprimante et cliquez sur Suivant.



9. Saisissez un nom pour le Fiery EX2101 dans la zone Nom de l'imprimante, puis cliquez sur Suivant.

C'est ce nom qui sera utilisé dans les fenêtres d'imprimantes et de queues.

10. Suivez les instructions qui s'affichent dans les dernières fenêtres.

Lorsque vous êtes invité à imprimer une page de test, sélectionnez Non.

Les fichiers nécessaires sont installés sur votre disque dur.

REMARQUE : La fenêtre Signature numérique non trouvée indique que le pilote d'imprimante pour Windows 2000 ne possède pas de signature numérique Microsoft. Cependant, le traitement de l'impression sur le Fiery EX2101 se fait correctement. Vous pouvez donc cliquer sur Oui pour poursuivre l'installation.

11. S'il s'agit du premier pilote d'imprimante que vous installez sur l'ordinateur, le système vous demande d'installer des fichiers à partir du CD Windows 2000. Insérez le CD-ROM, sélectionnez le dossier i386 et cliquez sur OK.

Une fois l'installation terminée, la fenêtre Imprimantes apparaît et affiche une nouvelle icône pour l'imprimante installée. Vous devez ensuite configurer les options disponibles sur votre copieur.

1

Configuration des options installées

Lorsque l'installation est terminée, vous devez configurer le Fiery EX2101 pour les options dont votre copieur est équipé. Cela permet au Fiery EX2101 de pouvoir en tirer parti. Vous pouvez le faire manuellement ; ou, pour les connexions réseau TCP/IP, automatiquement à l'aide de la fonction de communication bidirectionnelle.

Configuration manuelle des options installées

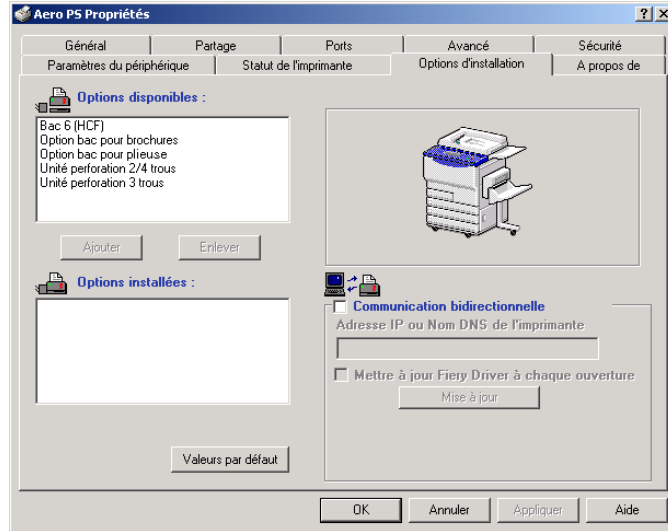
La procédure suivante décrit comment configurer manuellement l'EX2101 pour les options installées sur le copieur.

REMARQUE : Les procédures suivantes présentent des illustrations sous Windows 2000.

POUR CONFIGURER LES OPTIONS D'INSTALLATION DU FIERY EX2101 À PARTIR DU PILOTE D'IMPRIMANTE POSTSCRIPT SOUS WINDOWS 2000/XP/SERVER 2003

1. Sous Windows 2000, cliquez sur Démarrer et sélectionnez Paramètres, puis Imprimantes.
Sous Windows XP, cliquez sur Démarrer et choisissez Imprimantes et télécopieurs.
2. Cliquez avec le bouton droit de la souris sur l'icône du Fiery EX2101 et sélectionnez Propriétés.
3. Cliquez sur l'onglet Options d'installation.
4. Sélectionnez une option disponible dans la liste Options disponibles

5. Cliquez sur **Ajouter** pour placer l'option dans la liste **Options installées**.



Bac 6 (HCF) — Non installé, Bac 6 (HCF)

Option de perforation — Non installée, Unité perforation 2/4 trous,
Unité perforation 3 trous

Option bac pour brochures — Non installée, Installée

Option bac pour plieuse — Non installée, Installée

6. Cliquez sur l'onglet **Avancées**.

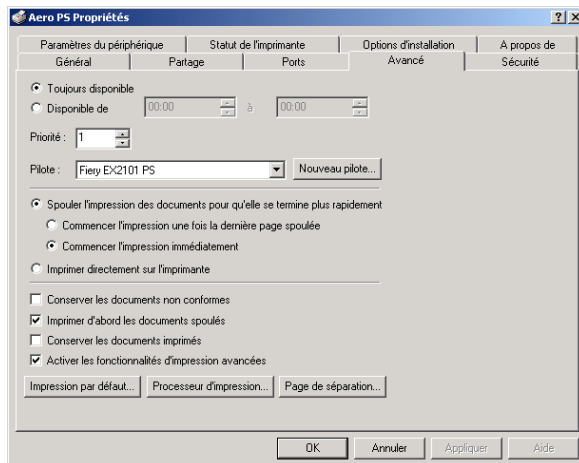
7. Sous Windows 2000/XP/Server 2003, vous devez activer et désactiver les options suivantes.

Activez ces options :

- Spouler l'impression des documents pour qu'elle termine plus rapidement
- Commencer l'impression immédiatement
- Imprimer d'abord les documents présents dans le spouleur d'impression

Désactivez cette option :

- Activer les fonctionnalités d'impression avancées

8. Cliquez sur OK pour activer les paramètres définis.

Vous pouvez maintenant vous connecter en fonction de votre type de réseau. Pour plus d'informations, reportez-vous à la section « [Connexion de l'imprimante sous Windows 2000/XP/Server 2003](#) », à la page 1-34.

**POUR CONFIGURER LES OPTIONS D'INSTALLATION DU FIERY EX2101
À PARTIR DU PILOTE D'IMPRIMANTE PCL**

1. Cliquez sur le bouton Démarrer et choisissez Paramètres, puis Imprimantes.
2. Cliquez avec le bouton droit de la souris sur l'icône du Fiery EX2101 et choisissez Options d'impression dans le menu Fichier.
3. Cliquez sur l'onglet Options d'installation et spécifiez les options installées sur le Fiery EX2101.
4. Sélectionnez une option pouvant être installée dans la liste Options disponibles, et cliquez sur Ajouter pour déplacer l'option dans la liste Options installées.

Bac 6 (HCF) — Non installé, Bac 6 (HCF)

Option de perforation — Non installée, Unité perforation 2/4 trous,
Unité perforation 3 trous

REMARQUE : Le bac pour brochures et le bac pour plieuse ne sont pas disponibles avec le pilote d'imprimante PCL.

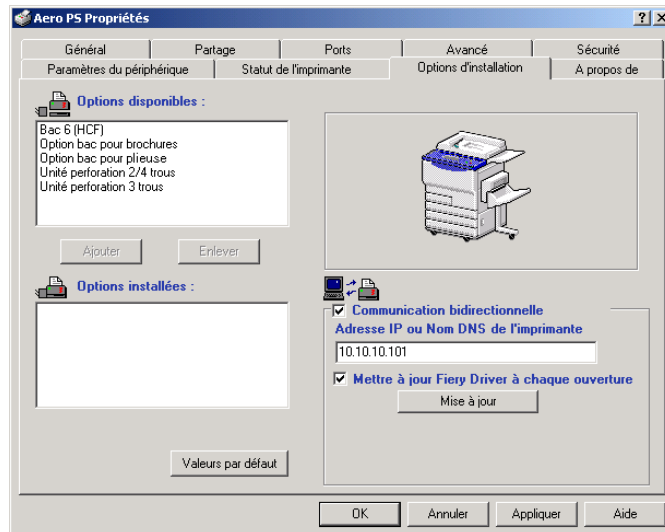
5. Cliquez sur OK.

Configuration automatique des options installées et mise à jour des paramètres des options d'impression

Si vous disposez d'un réseau sur lequel TCP/IP est activé, vous pouvez automatiquement mettre à jour votre pilote d'imprimante pour qu'il reflète les options actuellement pouvant être installées du copieur. Lors de la première installation du pilote d'imprimante, les paramètres par défaut des options sont ceux qui ont été définis lors de la configuration du Fiery EX2101. Lorsque vous mettez à jour le pilote au moyen de la fonction de communication bidirectionnelle, vous permettez au Fiery EX2101 de charger le véritable paramètre.

POUR CONFIGURER LA COMMUNICATION BIDIRECTIONNELLE POUR LES PILOTES D'IMPRIMANTE POSTSCRIPT OU PCL SOUS WINDOWS 2000/XP/SERVER 2003

1. Cliquez sur Démarrer et choisissez Paramètres, puis Imprimantes.
2. Dans la fenêtre Imprimantes, sélectionnez l'icône du pilote d'imprimante PostScript ou PCL du Fiery EX2101.
3. Choisissez Propriétés (PostScript) ou Options d'impression (PCL) dans le menu Fichier.
4. Cliquez sur l'onglet Options d'installation et sélectionnez Communication bidirectionnelle.



5. Entrez l'adresse IP ou le nom DNS du Fiery EX2101.
6. Si vous souhaitez qu'à l'ouverture, le pilote d'imprimante affiche les paramètres actuels, sélectionnez Mettre à jour Fiery Driver à chaque ouverture.
7. Cliquez sur Mise à jour.
8. Cliquez sur OK.

Connexion de l'imprimante sous Windows 2000/XP/Server 2003

Pour imprimer à partir de Windows 2000/XP/Server 2003, vous devez :

- Configurer les serveurs du réseau, s'il y en a.
- Configurer le Fiery EX2101 pour qu'il accepte les tâches d'impression provenant de votre ordinateur.
- Configurer un port sur chaque ordinateur fonctionnant avec Windows 2000/XP/Server 2003 en fonction du type de réseau.

Action	Section
Configuration de la connexion TCP/IP (port LPR)	« Connexion d'impression TCP/IP et Port 9100 ou LPR sous Windows 2000/XP/Server 2003 », à la page 1-35
Configuration de la connexion IPX (Novell)	« Connexion IPX (Novell) sous Windows 2000/XP/Server 2003 », à la page 1-38
Configuration de l'impression Windows (SMB)	« Configuration de l'impression SMB sous Windows 2000/XP/Server 2003 », à la page 1-40
Configuration de l'impression IPP	« Configuration de l'impression IPP sous Windows 2000/XP/Server 2003 », à la page 1-42

REMARQUE : Les procédures permettant d'effectuer la connexion de l'imprimante sont semblables sous Windows 2000 et Windows XP. Les illustrations utilisées proviennent de Windows 2000, les éventuelles différences avec Windows XP étant mentionnées.

Connexion d'impression TCP/IP et Port 9100 ou LPR sous Windows 2000/XP/Server 2003

Après avoir installé le pilote d'imprimante PostScript et les fichiers du pilote, vous pouvez configurer la connexion d'impression TCP/IP et LPR comme suit :

- Préparez le Fiery EX2101 à accepter les tâches d'impression au moyen des protocoles TCP/IP et LPR. Pour plus d'informations, reportez-vous au *Guide de configuration*.
- Activez l'impression LPD ou Port 9100 à partir du panneau de commande. Pour plus d'informations, reportez-vous au *Guide de configuration*.
- Configurez le poste de travail pour la connexion TCP/IP.

Avant de continuer, demandez à l'administrateur système l'adresse IP attribuée au Fiery EX2101, ainsi que le masque de sous-réseau et l'adresse de passerelle, s'ils sont utilisés.

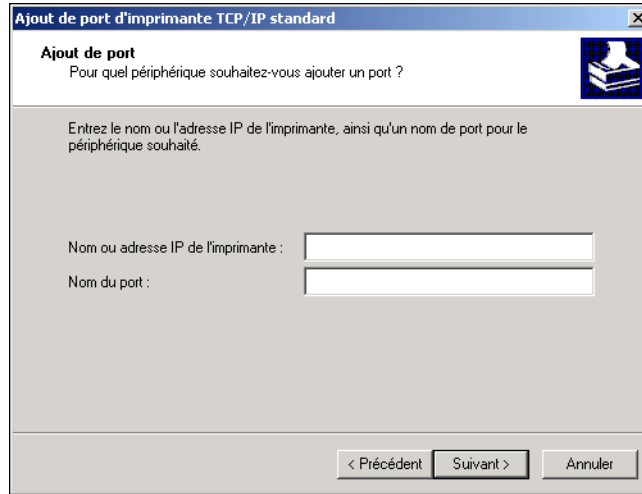
REMARQUE : Le protocole TCP/IP doit être déjà installé sur le poste de travail Windows 2000/XP/Server 2003.

REMARQUE : Vous pouvez également configurer la connexion pour l'impression LPR en installant les Services d'impression pour UNIX, fournie comme composant Windows complémentaire avec votre CD Windows 2000/XP/Server 2003. Pour plus d'informations, reportez-vous à la documentation Windows.

POUR CONFIGURER LA CONNEXION TCP/IP ET PORT 9100 OU LPR SOUS WINDOWS 2000/XP/SERVER 2003

- 1. Ouvrez la boîte de dialogue des propriétés du Fiery EX2101 et cliquez sur l'onglet Ports.**
- 2. Cliquez sur Ajouter un port.**
- 3. Sélectionnez Standard TCP/IP Port dans Types de ports disponibles et cliquez sur Ajouter un port.**
- 4. Cliquez sur Suivant.**

La boîte de dialogue Assistant Ajout de port d'imprimante TCP/IP standard s'affiche.

5. Entrez l'adresse IP du Fiery EX2101.**6. Cliquez sur Suivant.**

Le périphérique est automatiquement détecté.

7. Cliquez sur Terminer pour fermer la boîte de dialogue Assistant Ajout de port d'imprimante TCP/IP standard, puis cliquez sur Fermer dans la boîte de dialogue Ports d'imprimante.**8. Cliquez sur Configurer le port dans la boîte de dialogue des propriétés.**

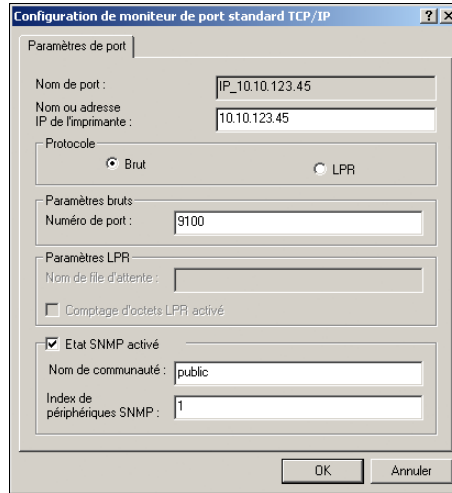
La boîte de dialogue Configuration de moniteur de port standard TCP/IP s'affiche.

9. Si l'impression LPD a été activée à partir du panneau de commande, sélectionnez LPR pour Protocole et Comptage des octets LPR activé sous Paramètres LPR.

REMARQUE : Cette dernière sélection n'est pas obligatoire.

10. Si l'impression sur le port 9100 a été activée à partir du panneau de commande, sélectionnez Brut.

9100 est automatiquement affiché dans le champ Numéro de port, sous Paramètres bruts. Vous pouvez imprimer sur la connexion d'imprimante qui a été sélectionnée pour l'impression sur le port 9100 à partir du panneau de commande.



11. Saisissez le nom de la connexion d'impression.

Pour le protocole LPR, utilisez print, hold ou direct (print pour impression et hold pour attente).

Pour le port 9100, vous devez saisir manuellement les numéros de ports suivants pour chaque connexion d'impression sous Paramètres bruts :

Connexion Fiery EX2101 par défaut : 9100

direct : 9101

print : 9102

hold : 9103

12. Cliquez sur OK pour fermer la boîte de dialogue Configuration de moniteur de port standard TCP/IP.

Connexion IPX (Novell) sous Windows 2000/XP/Server 2003

Configurez la connexion IPX (Novell) en procédant comme suit :

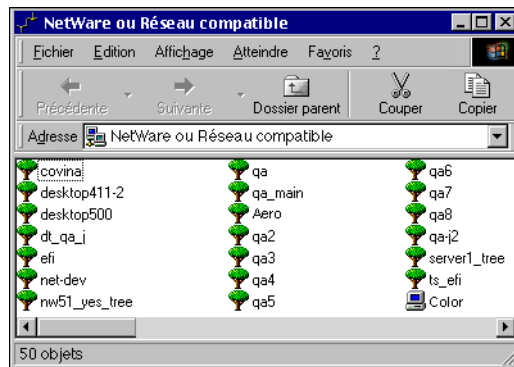
- Configurez le réseau et le serveur de fichiers Novell pour les tâches d'impression du Fiery EX2101. Le serveur de fichiers doit être configuré avec un serveur et une file d'impression pour le Fiery EX2101. Pour plus d'informations, reportez-vous à votre documentation NetWare.
- Préparez le Fiery EX2101 pour l'impression IPX.
- Configurez la connexion IPX sur l'ordinateur.

REMARQUE : Les protocoles NetWare (*NWLink IPX/SPX Compatible Transport*) et les services clients NetWare doivent être déjà installés sur l'ordinateur Windows 2000/XP/Server 2003.

POUR CONFIGURER L'IMPRESSION IPX (NOVELL) SOUS WINDOWS 2000/XP/SERVER 2003

1. Cliquez deux fois sur Favoris réseau.
2. Cliquez deux fois sur Réseau NetWare ou compatible.
Une liste de serveurs NetWare s'affiche.
3. Cliquez deux fois sur l'arborescence NetWare ou sur le serveur de fichiers sur lequel l'administrateur de réseau a défini une file d'impression pour le Fiery EX2101.

Vous devrez peut-être vous connecter au serveur de fichiers pour voir les files.



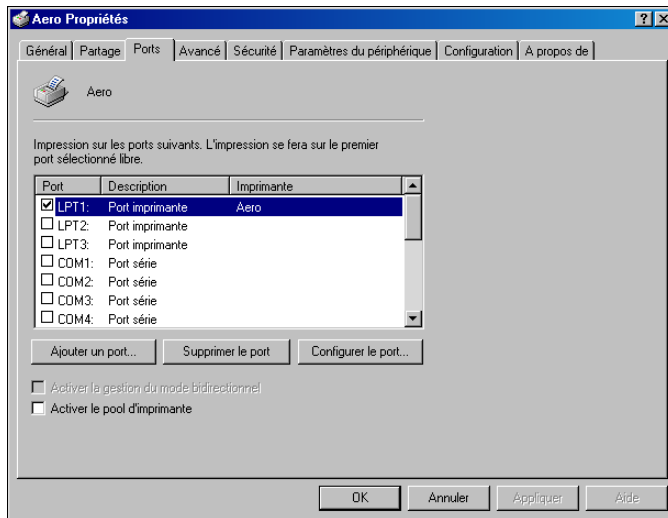
4. Cliquez deux fois sur la file d'impression définie pour le Fiery EX2101.

5. Si le serveur NetWare ne dispose pas du pilote approprié pour le Fiery EX2101, vous serez peut-être invité à configurer l'imprimante sur votre ordinateur. Cliquez sur Oui.
6. Cliquez sur OK pour installer le pilote d'imprimante PostScript du Fiery EX2101.
7. Suivez la procédure qui commence à l'étape 6 de la page 1-14.

Une fois l'installation terminée, une fenêtre contenant la nouvelle imprimante s'affiche, avec le nom de la file d'impression sur le serveur NetWare.

8. Choisissez Propriétés dans le menu Fichier et cliquez sur l'onglet Ports.

Vérifiez que la connexion à la file NetWare apparaît dans la liste et est cochée en tant que port pour le Fiery EX2101.



9. Cliquez sur l'onglet Général, puis sur Imprimer une page de test.
10. Dans la fenêtre Notes de tâche de l'imprimante, entrez les informations identifiant l'utilisateur et la tâche et cliquez sur OK.

La page de test reste affichée dans la fenêtre de la file avant d'être imprimée.

Le Fiery EX2101 interroge le serveur NetWare pour savoir s'il y a des tâches d'impression dans la file qui lui a été attribuée. Lorsque vous imprimez, vos fichiers PostScript sont spoulés dans cette file et transmis au Fiery EX2101 via le « port » de la file.

Configuration de l'impression SMB sous Windows 2000/XP/Server 2003

L'impression SMB (également appelée impression Windows) vous permet d'installer le pilote d'imprimante et les fichiers associés, et d'imprimer à partir de votre ordinateur vers une connexion donnée (Attente, Impression ou Direct) du Fiery EX2101. Les instructions ci-après supposent que vous avez installé le protocole TCP/IP et le composant Client pour les réseaux Microsoft.

Chaque connexion (Attente, Impression ou Direct) requiert un nouveau pilote d'imprimante et le fichier de description d'imprimante correspondant. Pour configurer l'impression vers une deuxième ou une troisième connexion, répétez la procédure « [Pour configurer l'impression SMB sous Windows 2000/XP/Server 2003](#) ». Si vous installez plusieurs imprimantes, donnez à chacune un nom parlant lors de l'installation pour pouvoir l'identifier facilement (Aero-Impression ou Aero-Attente, par exemple).

AVANT DE COMMENCER

- **Assurez-vous que le Fiery EX2101 est configuré pour l'impression SMB dans Config réseau>Config service>Config Windows.**

Dans les menus de configuration du panneau de commande et sur la page de configuration, l'impression SMB est appelée « impression Windows ». Pour plus d'informations, reportez-vous au [Guide de configuration](#).

POUR CONFIGURER L'IMPRESSION SMB SOUS WINDOWS 2000/XP/SERVER 2003

1. **Cliquez sur Favoris réseau.**
2. **Localisez l'imprimante à laquelle vous souhaitez envoyer vos tâches d'impression.**

Le nom d'imprimante que vous recherchez est celui que vous avez saisi pour l'option Config réseau>Config service>Config Windows > Nom du serveur. Pour plus d'informations, reportez-vous à la page de configuration.

Le temps de recherche avec la fonction Parcourir dépend du trafic sur le réseau.

REMARQUE : Vous pouvez également localiser l'imprimante à l'aide de la fonction de recherche de votre ordinateur Windows. Cliquez sur Favoris réseau avec le bouton droit de la souris puis sélectionnez Rechercher des ordinateurs. Saisissez le nom de l'imprimante, puis cliquez sur Rechercher maintenant.

1

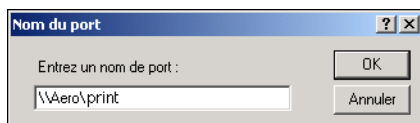
Si vous ne parvenez pas à localiser le Fiery EX2101, adressez-vous à votre administrateur de réseau.

- 3. Cliquez deux fois sur le nom du Fiery EX2101 pour afficher les connexions d'impression activées.**

Vous devez maintenant créer un port d'imprimante et installer le pilote à partir du CD Logiciels Utilisateur.

- 4. Cliquez deux fois sur l'icône Ajout d'imprimante, puis cliquez sur Suivant.**
- 5. Cliquez sur Imprimante locale puis sur Suivant.**
- 6. Cliquez sur Créer un nouveau port et sélectionnez Local Port dans le menu. Cliquez sur Suivant.**
- 7. Dans la boîte de dialogue Nom du port, saisissez le nom du Fiery EX2101, suivi de la connexion d'impression et cliquez sur OK.**

Saisissez le nom du port comme suit : \\Aero\print où Aero est le nom du Fiery EX2101 et print est la connexion d'impression.



- 8. Dans la boîte de dialogue affichant les listes des imprimantes et de leurs fabricants, cliquez sur Disque fourni.**

Installez maintenant le pilote d'imprimante à partir du CD Logiciels Utilisateur.
- 9. Saisissez le nom du lecteur de CD-ROM et localisez le dossier Français\Prntdrv\Ps_drvr\Win_2K_XP.**
- 10. Assurez-vous d'avoir sélectionné « Oemsetup.inf » ou « Oemsetup », puis cliquez sur OK.**
- 11. Vérifiez que le chemin est correct dans la boîte de dialogue Installer à partir du disque, puis cliquez sur OK.**
- 12. Suivez les instructions qui s'affichent à l'écran.**

Pour plus d'informations, reportez-vous à la section « Pour installer le pilote d'imprimante PostScript ou PCL sous Windows 2000/XP/Server 2003 », à la page 1-27.

Configuration de l'impression IPP sous Windows 2000/XP/Server 2003

Avec le protocole d'impression IPP (*Internet Printing Protocol*), les tâches d'impression sont envoyées au Fiery EX2101 via Internet.

L'impression IPP est prise en charge directement par Windows 2000/XP/Server 2003. L'impression IPP n'est pas prise en charge par Windows NT 4.0.

REMARQUE : Vous pouvez procéder à la configuration IPP après avoir installé les pilotes d'imprimante appropriés. Pour plus d'informations, reportez-vous à la section « [Pour installer le pilote d'imprimante PostScript ou PCL sous Windows 2000/XP/Server 2003](#) », à la page 1-27.

AVANT DE COMMENCER

1. **Préparez le Fiery EX2101 pour l'impression TCP/IP.**
2. **Vérifiez que le Fiery EX2101 est bien configuré pour l'impression IPP.**
Pour plus d'informations, reportez-vous au *Guide de configuration*.
3. **Spécifiez la destination de l'impression sur votre ordinateur.**

POUR CONFIGURER L'IMPRESSION IPP SOUS WINDOWS 2000/XP/SERVER 2003

1. **Sous Windows 2000, cliquez sur Démarrer et sélectionnez Paramètres, puis Imprimantes.**
Sous Windows XP, cliquez sur le bouton Démarrer et choisissez Imprimantes et télécopieurs.
2. **Cliquez deux fois sur l'icône Ajout d'imprimante, puis cliquez sur Suivant.**
3. **Choisissez Imprimante réseau et cliquez sur Suivant.**
4. **Sélectionnez « Vous connecter à une imprimante sur Internet ou sur votre réseau intranet ». Entrez une adresse IP ou le nom de l'ordinateur dans le champ URL.**
L'URL de l'imprimante se compose de l'adresse IP ou du nom DNS, suivi de « ipp » et de la connexion sur laquelle vous souhaitez imprimer (print, hold ou direct). Insérer des barres obliques entre les différents éléments, par exemple, `http://10.10.10.150/ipp/print`.

1

5. Cliquez sur Suivant.

La fenêtre Connexion à l'imprimante s'affiche.

6. Cliquez sur OK.

L'Assistant Ajout d'imprimante apparaît.

7. S'il s'agit de la première installation du pilote d'imprimante PostScript pour Windows 2000/XP/Server 2003, suivez la procédure décrite à la [page 1-27](#).

Si le pilote d'imprimante est déjà installé sur votre ordinateur, choisissez les noms appropriés dans la liste de fabricants et d'imprimantes.

8. Cliquez sur OK.

9. Indiquez si vous souhaitez utiliser le Fiery EX2101 comme imprimante par défaut, et cliquez sur Suivant.

10. Cliquez sur Terminer.

Installation des logiciels du Fiery EX2101

Il est possible d'installer les utilitaires Fiery et logiciels utilisateur suivants à partir du CD Logiciels Utilisateur :

- Fiery Downloader
- Gestionnaire de ressources Fiery VDP
- Application Hot Folder (en option)
- Fiery Spooler
- EFI Job Monitor
- Fiery Printer Delete Utility
- Command WorkStation
- DocBuilder Pro (disponible en option)

REMARQUE : Pour utiliser DocBuilder Pro, vous devez installer Acrobat version 5.0 ou ultérieure, ainsi que la clé électronique DocBuilder Pro, à partir du kit en option DocBuilder Pro. Pour installer Acrobat, reportez-vous à la section « [Adobe Acrobat](#) », à la page 1-44.

1

1-44 Installation des logiciels utilisateur sur un ordinateur Windows

Ces utilitaires sont pris en charge par Windows et doivent être installés séparément sur chacun des ordinateurs. Leur installation est semblable. Avant de commencer toute installation, déterminez l'emplacement d'installation sur votre disque dur pour chaque élément. Sinon, les logiciels seront placés par défaut dans le dossier Fiery situé dans le dossier Programmes.

POUR INSTALLER LE LOGICIEL DU FIERY EX2101

1. **Ouvrez le dossier correspondant au logiciel que vous souhaitez installer.**
2. **Cliquez deux fois sur l'icône Setup.exe.**
3. **Suivez les instructions des boîtes de dialogue qui s'affichent pour effectuer l'installation.**

Adobe Acrobat

Sur la Command WorkStation, la fonction DocBuilder Pro (disponible en option) et le module externe du logiciel PitStop s'utilisent avec Adobe Acrobat version 5.0. Pour utiliser DocBuilder Pro, vous devez installer Adobe Acrobat 5.0, le module externe PitStop et la Command WorkStation. Si vous achetez l'option DocBuilder Pro, le logiciel Acrobat est inclus sur le CD d'Adobe Acrobat pour DocBuilder Pro.

REMARQUE : Si Adobe Acrobat est installé après la Command WorkStation, il vous sera peut-être demandé de la redémarrer afin d'utiliser DocBuilder Pro.

Pour plus d'informations sur Adobe Acrobat pour Windows, reportez-vous au fichier Readme.pdf qui se trouve sur le CD Adobe Acrobat pour DocBuilder Pro.

POUR INSTALLER ACROBAT

1. **Insérez le CD Adobe Acrobat dans le lecteur de CD-ROM.**
L'écran de bienvenue d'Adobe Acrobat s'affiche.
2. **Cliquez sur Suivant et suivez les instructions qui s'affichent à l'écran.**

Première utilisation des logiciels Fiery EX2101

Pour pouvoir utiliser les logiciels que vous venez d'installer, vous devez configurer la connexion au Fiery EX2101.

Fiery Printer Delete Utility est installé et utilisé localement, une connexion au Fiery EX2101 n'est donc pas nécessaire avant d'utiliser le logiciel.

POUR UTILISER FIERY PRINTER DELETE UTILITY

1. Cliquez sur le bouton Démarrer et choisissez Programmes, puis Fiery.
2. Cliquez sur **FieryPrinterDeleteUtility**.

La boîte de dialogue Outil de désinstallation du pilote Fiery s'affiche. Les pilotes d'imprimante Fiery EX2101 trouvés sur votre ordinateur sont affichés.



3. Pour supprimer l'une des imprimantes affichées, sélectionnez son nom et cliquez sur **Supprimer**.
4. Cliquez sur **OK** pour supprimer le pilote d'imprimante sélectionné.

5. Cliquez sur **OK** pour redémarrer, ou, pour supprimer un autre pilote d'imprimante, cliquez sur **Annuler** afin de retourner à la boîte de dialogue **Outil de désinstallation du pilote Fiery**. Redémarrez votre ordinateur lorsque vous avez fini de supprimer des pilotes d'imprimante.

Configuration de la connexion pour les utilitaires Fiery

Lors de la première utilisation de l'un des utilitaires Fiery, vous devez configurer la connexion avec le Fiery EX2101. La configuration est la même pour tous les utilitaires Fiery, de sorte que toute modification apportée à une configuration s'applique à toutes les autres connexions. La configuration des utilitaires Fiery est décrite dans les procédures ci-après.

Pour la configuration d'utilitaires Fiery spécifiques, reportez-vous aux sections suivantes :

- « Configuration de la connexion pour Fiery Downloader, Fiery Spooler et la Command WorkStation », à la page 1-47
- « Configuration de la connexion pour le Gestionnaire de ressources Fiery VDP », à la page 1-53

AVANT DE COMMENCER

- **Imprimez la page de configuration à partir du panneau de commande.**

Cette page contient des informations dont vous aurez besoin lors de la configuration de la connexion, telles que l'adresse IP. Pour les installations TCP/IP, vous pouvez utiliser le nom DNS du Fiery EX2101 au lieu de l'adresse IP. Vérifiez que le Fiery EX2101 est déjà enregistré dans un serveur de noms de domaines (DNS) sur votre réseau. Pour plus d'informations, reportez-vous à votre documentation Windows.

Configuration de la connexion pour Fiery Downloader, Fiery Spooler et la Command WorkStation

Lors de la première utilisation de Fiery Downloader, de Fiery Spooler ou de la Command WorkStation, vous devez configurer la connexion avec le Fiery EX2101.

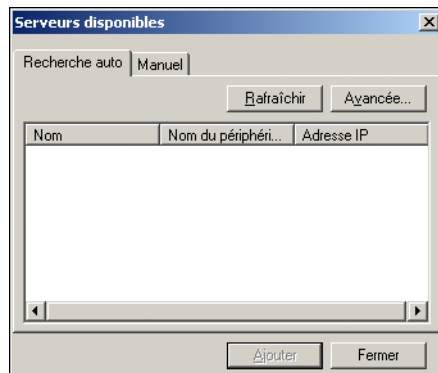
POUR CONFIGURER LA CONNEXION POUR LA COMMAND WORKSTATION

- 1. Imprimez la page de configuration.**

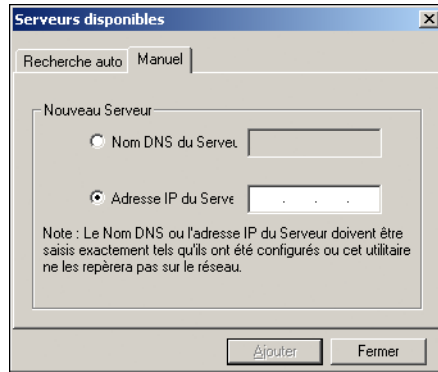
Les informations qui y figurent vous aideront à localiser le Fiery EX2101 s'il ne se trouve pas dans le même sous-réseau que votre ordinateur.

- 2. Démarrez la Command WorkStation.**

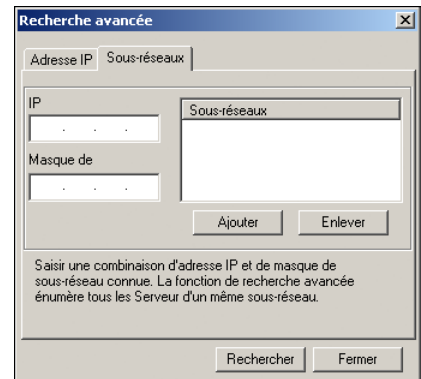
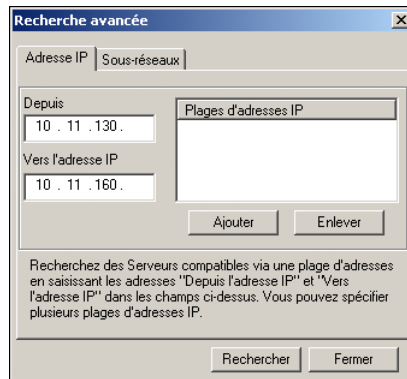
La boîte de dialogue Serveurs disponibles s'affiche. Tous les serveurs trouvés dans le sous-réseau local s'affichent.



3. Si aucun serveur Fiery EX2101 n'a été trouvé, cliquez sur l'onglet Manuel pour lancer une recherche en fonction du nom DNS ou de l'adresse IP. Cliquez sur Ajouter pour ajouter le serveur dans la liste Serveurs disponibles.



4. Cliquez sur l'onglet Recherche auto puis sur Avancée pour lancer une recherche en fonction d'une plage d'adresses IP ou de l'adresse IP et du masque de sous-réseau.



5. Cliquez sur Rechercher.

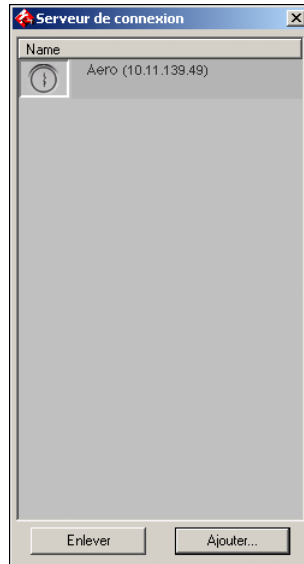
Tous les serveurs disponibles apparaissent dans la liste des Serveurs disponibles.

1

1-49 Première utilisation des logiciels Fiery EX2101

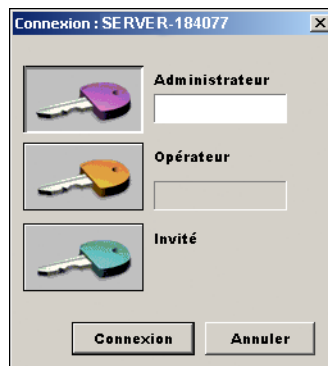
6. Sélectionnez le serveur Fiery EX2101 à utiliser et cliquez sur Ajouter.

Le serveur Fiery EX2101 sélectionné s'affiche dans la boîte de dialogue Serveur de connexion.



7. Cliquez sur le nom du serveur.

La boîte de dialogue Connexion s'affiche.



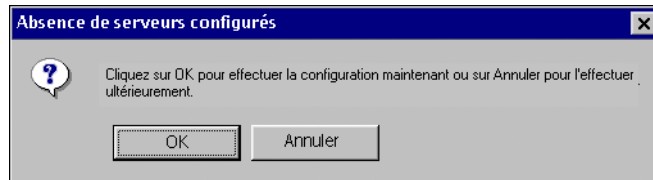
8. Sélectionnez Administrateur, Opérateur ou Invité et cliquez sur Connexion.

Votre ordinateur est connecté au serveur.

Pour modifier la connexion de la Command WorkStation au Fiery EX2101, vous devez supprimer le serveur de la liste Serveur de connexion et suivre la procédure de configuration de la connexion décrite ci-dessus.

POUR CONFIGURER LA CONNEXION DES UTILITAIRES FIERY

1. Lancez l'utilitaire dont vous souhaitez configurer la connexion.
2. Cliquez sur OK.



3. Entrez les informations appropriées pour le Fiery EX2101.

Surnom — Entrez le nom de votre choix pour le Fiery EX2101. Il n'est pas nécessaire que ce nom corresponde au véritable nom de serveur du Fiery EX2101.

REMARQUE : Ce nom ne peut contenir aucun des sept caractères suivants :
[] _ " ' <espace> <tabulation>

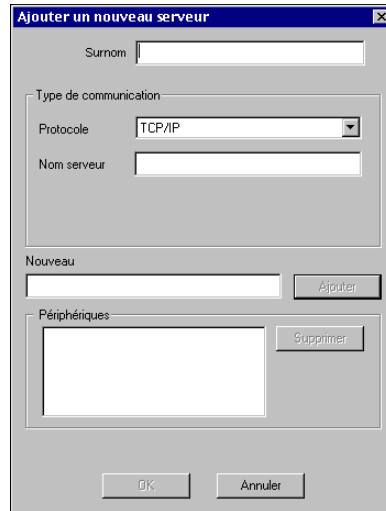
Protocole — Choisissez dans ce menu le type de protocole réseau que vous utilisez.

REMARQUE : Les utilitaires Fiery ne sont pas pris en charge par le protocole IPX/SPX. La Command WorkStation est prise en charge sous Windows par le protocole TCP/IP.

Nom serveur — Saisissez l'adresse IP ou le nom DNS du Fiery EX2101.

Nouveau (périphérique) — Saisissez le nom du périphérique auquel le Fiery EX2101 est connecté : EX2101.

REMARQUE : Respectez *exactement* les minuscules et les majuscules pour le nom du nouveau périphérique EX2101.

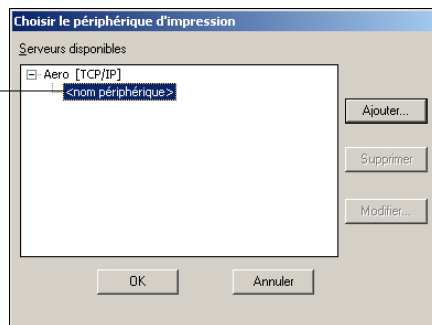


Pour les réseaux TCP/IP

4. Lorsque vous avez saisi toutes les informations, cliquez sur **Ajouter**.
5. Le nom du périphérique (EX2101) étant sélectionné dans la liste des périphériques, cliquez sur **OK**.

Le Fiery EX2101 apparaît dans la liste des serveurs disponibles. La première ligne indique le nom que vous avez donné au serveur, suivi du protocole choisi. La seconde ligne donne le nom du périphérique.

Nom de périphérique du
Fiery EX2101 (EX2101)



6. Le nom du périphérique étant sélectionné dans la liste des serveurs disponibles, cliquez sur **OK** pour commencer à utiliser l'utilitaire.

1

Modification de la configuration

Modifiez la configuration chaque fois qu'une information change au niveau du serveur Fiery EX2101 ou du réseau (nom du serveur ou adresse IP, par exemple). Si vous modifiez les informations concernées au niveau de la configuration du Fiery EX2101, faites-le avant de reconfigurer la connexion.

POUR MODIFIER LA CONFIGURATION DES UTILITAIRES FIERY

1. **Pour modifier les informations concernant un Fiery EX2101 de la liste des serveurs disponibles, sélectionnez celui-ci par son nom et cliquez sur Modifier.**
2. **Apportez les modifications nécessaires dans la boîte de dialogue Modifier les paramètres du serveur, et cliquez sur OK.**
3. **Cliquez sur Ajouter pour ajouter un nouveau serveur Fiery EX2101 dans la liste des serveurs disponibles.**

Configurez la boîte de dialogue Ajouter un nouveau serveur comme cela est décrit aux étapes 3 à 5 de la [page 1-50](#).

4. **Pour retirer un Fiery EX2101, sélectionnez-le par son surnom et cliquez sur Supprimer.**

REMARQUE : Le surnom ne peut pas être modifié.

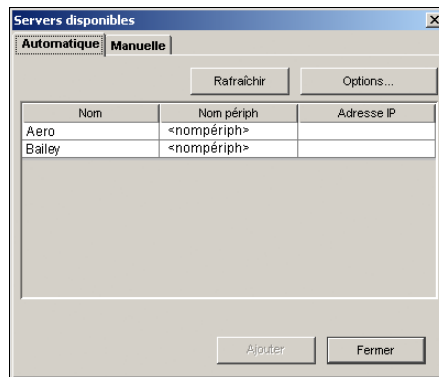
Configuration de la connexion pour le Gestionnaire de ressources Fiery VDP

Le Gestionnaire de ressources Fiery VDP permet de visualiser et de supprimer tous les objets globaux utilisés dans l'impression de données variables. Pour plus d'informations, reportez-vous au *Guide d'impression*.

CONFIGURATION DE LA CONNEXION POUR LE GESTIONNAIRE DE RESSOURCES FIERY VDP

1. Cliquez sur **Démarrer** et choisissez **Programmes**, puis cliquez sur **Fiery VDP Resource Manager**, dans le dossier **Fiery**.

La boîte de dialogue **Serveurs disponibles** apparaît, tous les serveurs Fiery EX2101 du sous-réseau local étant affichés.

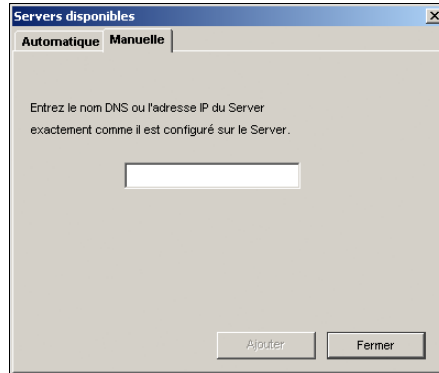


1

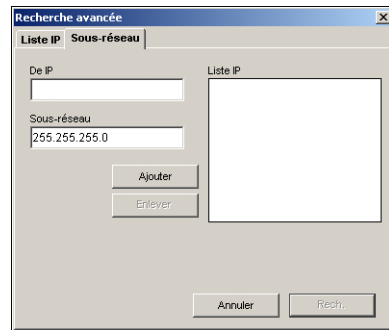
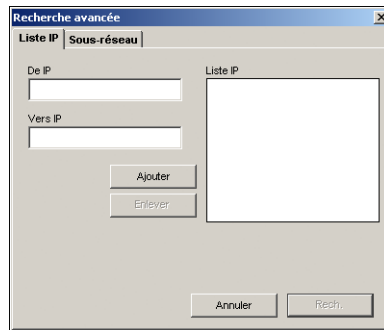
1-54 Installation des logiciels utilisateur sur un ordinateur Windows

2. Cliquez sur l'onglet **Manuelle** pour localiser un serveur en fonction de son adresse IP. Entrez l'adresse IP et cliquez sur **Ajouter**.

Le serveur s'affiche dans la boîte de dialogue **Serveurs disponibles**.



3. Cliquez sur l'onglet **Automatique** puis sur **Options** pour localiser le Fiery EX2101 en fonction d'une plage d'adresses IP ou de l'adresse IP et du masque de sous-réseau.
4. Cliquez sur l'onglet **Listes IP** ou **Sous-réseau**.



5. Pour lancer une recherche en fonction d'une plage d'adresses IP, saisissez les informations dans les champs **De IP** et **Vers IP**. Cliquez sur **Ajouter**, puis sur **Rech.**

Pour lancer une recherche en fonction de l'adresse IP et du masque de sous-réseau, saisissez les informations dans les champs **De IP** et **Sous-réseau**. Cliquez sur **Ajouter**, puis sur **Rech.**

Tous les serveurs disponibles seront affichés dans la boîte de dialogue **Serveurs disponibles**.

6. Sélectionnez les serveurs que vous souhaitez et cliquez sur Ajouter.

Tous les serveurs connectés sont affichés dans la liste des serveurs Fiery située dans la boîte de dialogue du Gestionnaire de ressources Fiery VDP.

Pour utiliser le Gestionnaire de ressources Fiery VDP, reportez-vous au *Guide d'impression*.

POUR MODIFIER LA CONFIGURATION DU GESTIONNAIRE DE RESSOURCES FIERY VDP**1. Cliquez sur Démarrer et choisissez Programmes, puis cliquez sur Fiery VDP Resource Manager, dans le dossier Fiery.**

Tous les serveurs auxquels vous vous êtes connectés précédemment s'affichent.

2. Pour supprimer un serveur, choisissez Déconnexion dans le menu Serveur.**3. Pour ajouter un serveur, choisissez Connexion dans le menu Serveur et suivez la procédure de configuration de la connexion à la page 1-53.****Configuration d'une connexion pour Job Monitor**

Utilisez Job Monitor pour contrôler le statut des serveurs Fiery EX2101 et visualiser les informations relatives aux tâches d'impression qui leur sont envoyées.

Pour plus d'informations sur l'utilisation de Job Monitor, reportez-vous au fichier d'aide de Job Monitor en cliquant sur Aide dans la barre de menus de Job Monitor.

POUR CONFIGURER LA CONNEXION AUX SERVEURS FIERY EX2101**1. Sous Windows 98/Me/NT 4.0/2000, cliquez sur Démarrer et choisissez Paramètres, puis Imprimantes.**

Sous Windows XP, cliquez sur le bouton Démarrer et choisissez Imprimantes et télécopieurs.

Sous Windows Server 2003, cliquez sur Démarrer et choisissez Panneau de configuration, puis Imprimantes et télécopieurs.

2. Dans la fenêtre Imprimantes, sélectionnez l'icône du pilote d'imprimante PostScript du Fiery EX2101.**3. Choisissez Propriétés dans le menu Fichier.**

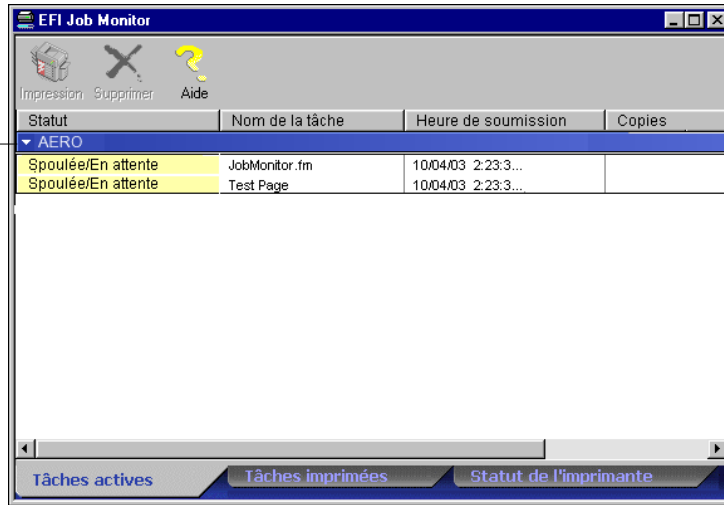
1

4. Cliquez sur l'onglet Statut de l'imprimante.

5. Cliquez sur Démarrer Job Monitor


Job Monitor ouvre une fenêtre utilitaire à l'écran et établit la connexion au Fiery EX2101. Si vous avez installé et configuré des pilotes d'imprimante pour plusieurs copieurs, Job Monitor établit automatiquement les connexions vers tous les moteurs Fiery EX2101.

Barre du serveur



6. Cliquez sur Mise à jour.

7. Cliquez sur OK.

L'icône de Job Monitor () s'affiche sur le bureau ainsi que dans la barre des tâches Windows de votre ordinateur.

Installation des fichiers de description d'imprimante pour Windows

Le CD Logiciels Utilisateur contient des fichiers de description d'imprimante destinés aux applications Windows courantes. Les versions 5.0, 6.x et 7.0 de PageMaker ne prennent pas en charge l'installation automatique de ces fichiers depuis la boîte de dialogue Imprimantes ou Imprimantes et Télécopieurs du Panneau de configuration. Le Fiery EX2101 n'est disponible dans les boîtes de dialogue d'impression et de configuration de l'impression de ces applications que si les fichiers de description d'imprimante ont été copiés dans le dossier approprié.

POUR COPIER LES FICHIERS DE DESCRIPTION D'IMPRIMANTE

1. Sur le CD Logiciels Utilisateur, ouvrez le dossier Français\Prntdrv\Ps_drvr. Sélectionnez le dossier correspondant au système que vous utilisez.

Windows 98/Me — Français\Prntdrv\Ps_drvr\Win_9x_ME

Windows NT 4.0 — Français\Prntdrv\Ps_drvr\Win_NT4x

Windows 2000/XP — Français\Prntdrv\Ps_drvr\Win_2K_XP

2. Copiez le fichier de description d'imprimante du Fiery EX2101 à l'emplacement approprié.

Application utilisée	Fichier à copier	Emplacement
PageMaker 5.0 ou version ultérieure	EF4X4325.PPD	Pour PageMaker 5.0 : \ALDUS\FRANCAIS\PPD4 Pour PageMaker 6.0 : \PM6\RSRC\FRANCAIS\PPD4 Pour PageMaker 6.5 : \PM65\RSRC\FRANCAIS\PPD4 Pour PageMaker 7.0 : \PM7\RSRC\USENGLSH\PPD4

Chapitre 2 : Installation des logiciels utilisateur sur un ordinateur Mac OS

Ce chapitre décrit les procédures d'installation des logiciels utilisateur de l'EX2101 et de configuration de l'impression sur un ordinateur Mac OS.

Les principales étapes d'installation des logiciels sont les suivantes :

- Installation du pilote d'imprimante PostScript et du fichier de description d'imprimante.
- Configuration du Fiery EX2101 à partir du Sélecteur (Mac OS 9) et du Centre d'impression (Mac OS X).
- Installation des utilitaires Fiery (Fiery Downloader, le Gestionnaire de ressources Fiery VDP, la Command WorkStation LE et Fiery Spooler).
- Configuration de la connexion pour les utilitaires Fiery.
- Installation des polices imprimante et écran.

Pour imprimer à partir d'un ordinateur Mac OS, l'option PostScript ou disque dur doit être installée sur le Fiery EX2101.

Vous pouvez utiliser le CD Logiciels Utilisateur, mais aussi télécharger les pilotes d'imprimante à partir du Fiery EX2101 avec le WebTool Installation (à condition que l'administrateur du site ait activé l'accès au Fiery EX2101 via Internet). Pour plus d'informations, reportez-vous à la section « [Utilisation du WebTool Installation](#) », à la page 3-2. Une fois les fichiers d'imprimante téléchargés, le processus d'installation est le même qu'avec le CD Logiciels Utilisateur.

Configuration du Fiery EX2101 comme imprimante PostScript

Pour configurer le Fiery EX2101 comme imprimante PostScript, vous devez installer le pilote d'imprimante PostScript ainsi que le fichier de description d'imprimante correspondant à votre copieur. Ces derniers sont fournis sur le CD Logiciels Utilisateur. Un pilote d'imprimante permet de transmettre des informations concernant les tâches d'impression entre les applications utilisées, le Fiery EX2101, et toute autre imprimante PostScript connectée à l'ordinateur.

Configuration des pilotes d'imprimante et des fichiers de description d'imprimante sous Mac OS 9

Effectuez les procédures suivantes pour installer les fichiers d'imprimante à partir du CD Logiciels Utilisateur ou les fichiers téléchargés à l'aide du WebTool Installation.

POUR INSTALLER LE PILOTE D'IMPRIMANTE ADOBEPS ET LE FICHIER DE DESCRIPTION D'IMPRIMANTE SOUS MAC OS 9

1. Fermez toutes les applications.

Une fois l'installation terminée, redémarrez l'ordinateur.

2. Sur le CD Logiciels Utilisateur , ouvrez le dossier Français:Pilote d'imprimante.

Si vous utilisez les fichiers que vous avez téléchargés avec le WebTool Installation, ouvrez le dossier Pilote d'imprimante sur votre disque dur.

3. Faites un double-clic sur l'icône AdobePS Installation.

4. Suivez les instructions qui s'affichent à l'écran.

Le programme d'installation AdobePS Installation installe le pilote d'imprimante Adobe PostScript et le fichier de description d'imprimante correspondant au Fiery EX2101.

REMARQUE : Si vous utilisez le Fiery EX2101 dans une imprimerie minute, chez un prestataire de services ou dans un centre de reprographie interne, fournissez à vos clients des copies du pilote d'imprimante, du fichier de description d'imprimante, ainsi que de la documentation appropriée. Ils pourront ainsi créer et imprimer (vers un fichier) des tâches formatées pour l'impression sur le Fiery EX2101.

Configuration du Fiery EX2101 au niveau du Sélecteur

Une fois le pilote d'imprimante Adobe PostScript et le fichier de description d'imprimante installés, vous devez configurer le Fiery EX2101 au niveau du Sélecteur pour tirer pleinement parti de ses fonctionnalités. Pour plus d'informations, reportez-vous à la section « [Configuration du Fiery EX2101 comme imprimante PostScript](#) », à la page 2-1. Cette section décrit la méthode de configuration du Fiery EX2101 avec le pilote d'imprimante AdobePS.

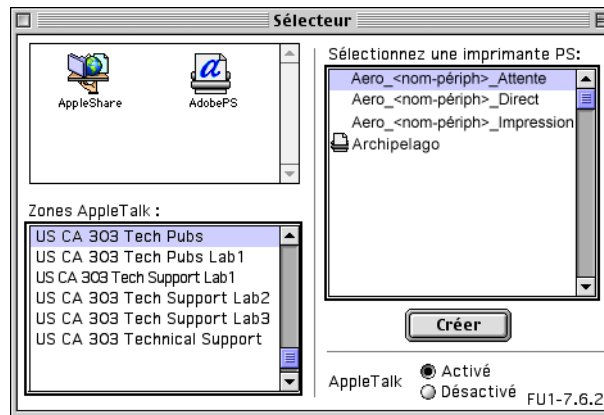
POUR CONFIGURER LE FIERY EX2101 AU NIVEAU DU SÉLECTEUR**1. Choisissez Sélecteur dans le menu Pomme.**

Assurez-vous qu'AppleTalk est activé.

2. Si nécessaire, sélectionnez la zone AppleTalk appropriée.**3. Cliquez sur l'icône AdobePS.**

Le Fiery EX2101 apparaît dans la liste « Sélectionnez une imprimante PS » sous la forme <nom du serveur>_<connexion d'impression>.

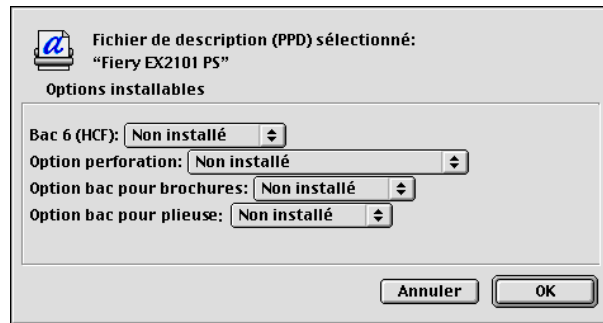
REMARQUE : Seules les connexions d'impression (Direct, Attente et Impression) ayant été activées lors de la configuration apparaissent dans le Sélecteur.

**4. Sélectionnez une connexion Fiery EX2101 dans la liste « Sélectionnez une imprimante PS » et cliquez sur Créer.**

Sélectionnez le fichier de description d'imprimante approprié pour votre imprimante.

REMARQUE : Vous devez configurer chaque connexion séparément. Répétez l'étape pour chaque connexion activée.

5. Sélectionnez l'icône affichée en regard du Fiery EX2101 qui vient d'être installé et cliquez sur Configuration.
6. Cliquez sur Configurer dans la zone de dialogue qui apparaît.
7. Dans la zone de dialogue Options installables, sélectionnez les paramètres appropriés dans les différents menus, puis cliquez sur OK.



Bac 6 (HCF) — Non installé, Bac 6 (HCF)

Option de perforation — Non installée, Unité perforation 2/4 trous,
Unité perforation 3 trous

Option bac pour brochures — Non installée, Installée

Option bac pour plieuse — Non installée, Installée

8. Fermez le Sélecteur.

Configuration des pilotes d'imprimante et des fichiers de description d'imprimante sous Mac OS X

Le CD Logiciels Utilisateur contient les logiciels pour Mac OS X suivants :

- PPD Installer — installe les fichiers PPD (*PostScript Printer Description*) nécessaires à l'impression depuis Mac OS X.
- Dossiers des langues — contiennent des copies des fichiers de description d'imprimante qui sont installés par le programme PPD Installer. Il n'est pas nécessaire d'ouvrir ces dossiers ni que les installer manuellement sur votre ordinateur. Les fichiers appropriés sont installés par le programme d'installation PPD Installer.

REMARQUE : Si vous disposez de Mac OS 9 et de Mac OS X sur le même ordinateur et que vous installez des fichiers PPD, OS X place une copie des fichiers PPD dans le dossier Dossier Système:Extensions:Description d'imprimante d'OS 9.

REMARQUE : Les utilitaires Fiery ainsi que les Fiery WebTools ne sont pas pris en charge sous Mac OS X.

POUR INSTALLER LES FICHIERS DE DESCRIPTION D'IMPRIMANTE SOUS MAC OS X

1. **Fermez toutes les applications.**
2. **Assurez-vous que le Centre d'impression n'est pas en cours de fonctionnement sur votre ordinateur.**

Le Centre d'impression met à jour la liste des imprimantes disponibles lorsqu'il redémarre. Si un fichier de description d'imprimante est ajouté alors que le Centre d'impression fonctionne, vous ne pourrez pas sélectionner le modèle d'imprimante associée jusqu'à ce que vous redémarriez le Centre d'impression.
3. **Insérez le CD Logiciels Utilisateurs dans le lecteur de CD-ROM.**
4. **Sur le CD Logiciels Utilisateur, ouvrez le dossier Printer driver (Pilote d'imprimante) dans le dossier OSX.**
5. **Cliquez sur l'icône OS X Installer pour démarrer l'installation des fichiers de description d'imprimante.**
6. **Suivez les instructions qui s'affichent à l'écran.**

Le programme OS X Installer installe les fichiers de description d'imprimante correspondant au Fiery EX2101.

Une fois l'installation terminée, redémarrez l'ordinateur.

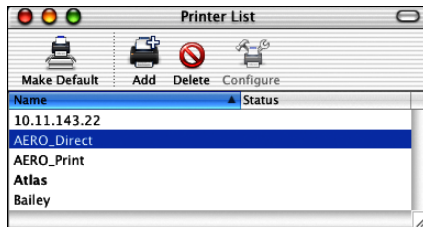
Configuration du Fiery EX2101 au niveau du Centre d'impression

Une fois les fichiers de description d'imprimante installés, vous devez configurer le Fiery EX2101 au niveau du Centre d'impression pour tirer pleinement parti de ses fonctionnalités. Cette section décrit la méthode de configuration du Fiery EX2101 et des options d'installation. Le PPD Installer installe tous les fichiers de langues en même temps. Les procédures suivantes décrivent comment configurer le Fiery EX2101 sur un système en utilisant soit la langue anglaise soit une autre langue.

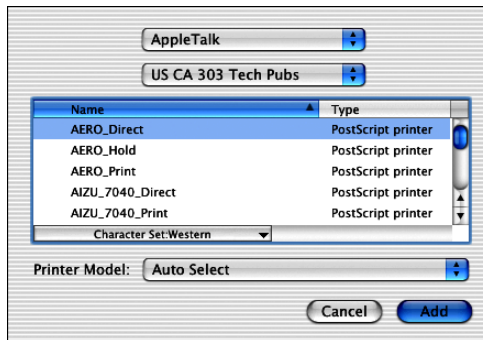
POUR CONFIGURER LE FIERY EX2101 AU NIVEAU DU CENTRE D'IMPRESSION (PRINT CENTER) SUR UN SYSTÈME ANGLOPHONE

1. Faites un double-clic sur Print Center (Centre d'impression) dans Utilities (Utilitaires) sur le disque dur:Application.

Le Print Center démarre.



2. Cliquez sur Add (Ajouter) dans la zone de dialogue Print List (Liste des imprimantes).
3. Choisissez l'impression AppleTalk ou IP dans le menu.
4. Pour AppleTalk, choisissez AppleTalk Zone (Zone AppleTalk locale), puis choisissez le nom du Fiery EX2101. Si la zone n'est pas répertoriée comme Default Zone (Zone par défaut) ou dans l'une des Recent Zones (Zones récentes), sélectionnez AppleTalk Network (Réseau AppleTalk), sélectionnez la zone, puis cliquez sur Close (Choisir).

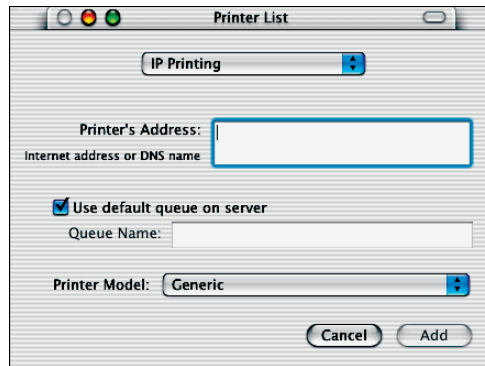


2

2-7 Configuration du Fiery EX2101 comme imprimante PostScript

Pour IP Printing (Impression IP), saisissez l'adresse IP ou le nom DNS de l'imprimante dans Printer's Address (Adresse de l'imprimante), décochez la case Use default queue on server (Utiliser la file par défaut sur le serveur), puis saisissez la connexion d'impression dans Queue Name (File d'attente).

REMARQUE : Saisissez le nom de la queue d'imprimante pour la connexion. Vous ne pouvez pas utiliser le même nom de queue pour plusieurs imprimantes.

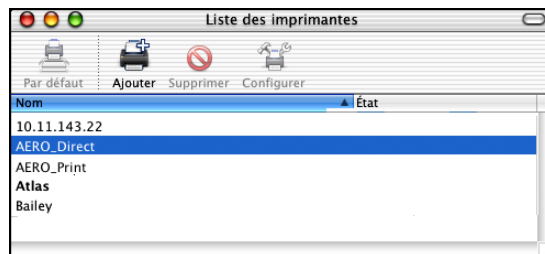


5. Dans Printer Model (Modèle d'imprimante), sélectionnez le nom de fabricant approprié, puis le fichier correspondant au PPD du Fiery EX2101.
6. Cliquez sur Add (Ajouter).

POUR CONFIGURER LE FIERY EX2101 AU NIVEAU DU CENTRE D'IMPRESSION SUR UN SYSTÈME FRANCOPHONE

1. Faites un double-clic sur Centre d'impression dans Utilitaires sur le disque dur:Applications.

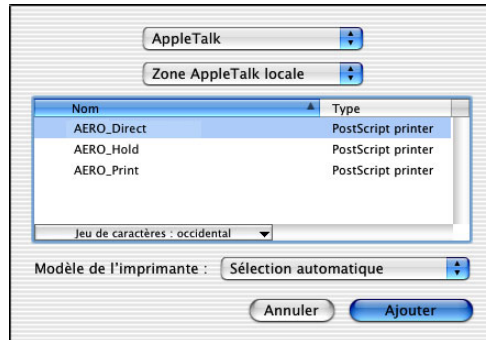
Le Centre d'impression démarre.



2

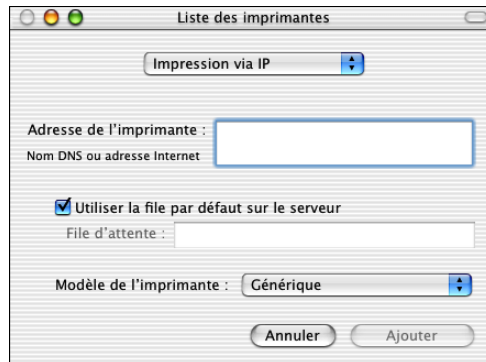
2-8 Installation des logiciels utilisateur sur un ordinateur Mac OS

2. Cliquez sur **Ajouter** dans la zone de dialogue **Liste des imprimantes**.
3. Choisissez l'impression **AppleTalk** ou **IP** dans le menu.
4. Pour **AppleTalk**, choisissez **Zone AppleTalk locale**, puis choisissez le nom du **Fiery EX2101**. Si la zone n'est pas répertoriée comme **Zone par défaut** ou dans l'une des **Zones récentes**, sélectionnez **Réseau AppleTalk**, sélectionnez la zone, puis cliquez sur **Choisir**.



Pour l'impression IP, saisissez l'adresse IP ou le nom DNS de l'imprimante dans Adresse de l'imprimante, décochez la case Utiliser la file par défaut sur le serveur, puis saisissez la connexion d'impression dans File d'attente.

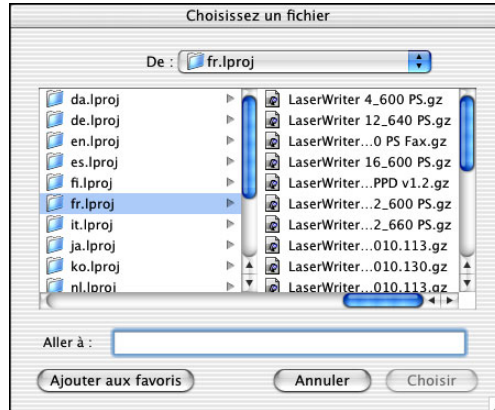
REMARQUE : Saisissez le nom de la queue d'imprimante pour la connexion. Vous ne pouvez pas utiliser le même nom de queue pour plusieurs imprimantes.



2

2-9 Configuration du Fiery EX2101 comme imprimante PostScript

5. Pour Modèle de l'imprimante, sélectionnez Autre.



6. Dans la zone de dialogue Choisir un fichier, sélectionnez le fichier de la langue approprié dans la colonne de gauche (reportez-vous au tableau ci-dessous) et le nom du Fiery EX2101 dans la colonne de droite.

Langue	Nom du fichier
Néerlandais	nl.lproj
Anglais	en.lproj
Français	fr.lproj
Allemand	de.lproj
Italien	it.lproj
Portugais	pt.lproj
Espagnol	es.lproj

REMARQUE : Ces fichiers se trouvent sur votre disque dans Système:Bibliothèque: Printers:PPDs:Contents:Resources.

7. Cliquez sur Choisir.
8. Cliquez sur Ajouter dans la fenêtre Liste des imprimantes.

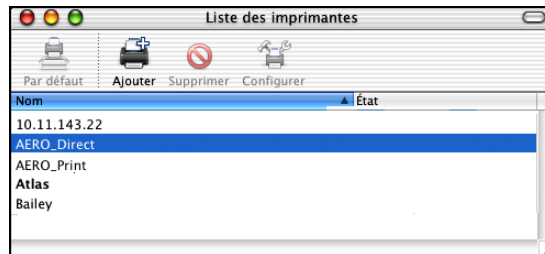
Pour plus d'informations sur l'ajout d'imprimantes, reportez-vous à la documentation Mac OS X.

POUR CONFIGURER LES OPTIONS D'INSTALLATION

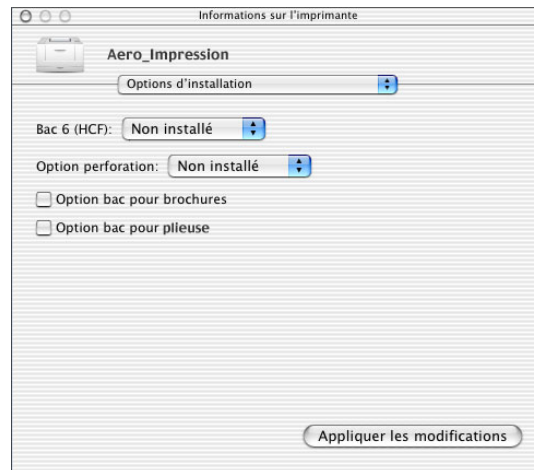
1. **Faites un double-clic sur Centre d'impression dans Utilitaires sur le disque dur:Applications.**

Le Centre d'impression démarre.

2. **Dans la Liste des imprimantes, sélectionnez votre imprimante.**



3. **Choisissez Afficher les infos depuis le menu Imprimantes.**
4. **Choisissez Options d'installation dans le menu.**
5. **Dans la zone de dialogue Informations sur l'imprimante, choisissez les paramètres appropriés.**



Bac 6 (HCF) — Non installé, Bac 6 (HCF)

Option de perforation — Non installée, Unité perforation 2/4 trous,
Unité perforation 3 trous

Option bac pour brochures — Non installée, Installée

Option bac pour plieuse — Non installée, Installée

6. Cliquez sur **Appliquer les modifications**.

Installation des logiciels et des polices Fiery EX2101

Les programmes d'installation Mac OS sont pratiquement identiques pour chaque type de logiciel. Avant de commencer toute installation, déterminez l'emplacement d'installation sur votre disque dur pour chaque élément. Par défaut, il est placé à l'emplacement suivant :

- Fiery Downloader et Fiery Spooler, Gestionnaire de ressources Fiery VDP — dossier « Fiery »
- Command WorkStation LE (Mac OS X uniquement) — Applications:Fiery: CWS LE
- Polices — Dossier Système: Polices.

Pour plus d'informations sur l'installation des polices, reportez-vous à la section « Polices », à la page 2-26.

POUR INSTALLER LES LOGICIELS MAC OS

1. Insérez le **CD Logiciels Utilisateur** dans le lecteur de CD et faites un double-clic sur l'icône d'installation de l'élément que vous voulez installer, puis suivez les instructions des zones de dialogue du programme d'installation.
2. Si vous y êtes invité, cliquez sur **Quitter** pour fermer le programme d'installation.

POUR DÉINSTALLER LES LOGICIELS MAC OS

1. Localisez le dossier **Système** présent sur le disque dur.
2. Localisez **MRJ Libraries** dans le dossier **Extensions** et supprimez-le ou déplacez-le vers un autre dossier.
3. Localisez **Mac OS Runtime for Java** dans le dossier **Apple Extras** et supprimez-le ou déplacez-le vers un autre dossier.
4. Redémarrez votre ordinateur.

Pour utiliser Fiery Spooler, Mac OS Runtime for Java (MRJ) doit être installé sur votre ordinateur.

Si ce n'est pas le cas, le programme d'installation lance automatiquement l'installation de MRJ.

5. Suivez les instructions des zones de dialogue qui s'affichent pour effectuer l'installation de MRJ.

Installation de MRJ sur votre ordinateur

Pour utiliser Fiery Downloader ou Fiery Spooler, Mac OS Runtime for Java (MRJ) doit être installé sur votre ordinateur.

Si ce n'est pas le cas, le programme d'installation de Fiery Downloader ou de Fiery Spooler lance automatiquement l'installation de MRJ.

REMARQUE : Pour Mac OS X, seul le mode Classic est pris en charge.

POUR INSTALLER MAC OS RUNTIME FOR JAVA

1. Ouvrez le dossier **MRJ** sur le CD **Logiciels Utilisateur** et cliquez deux fois sur le programme d'installation.
2. Lisez le contrat de licence d'Apple Computer Inc., puis cliquez sur **Accepter** pour installer le logiciel.
3. Cliquez sur **Install**.
4. Cliquez sur **Quit**.

Vous êtes à présent en mesure de configurer les connexions vers le Fiery EX2101.

Nous vous recommandons d'installer le MRJ fourni sur le CD Logiciels Utilisateur et de l'utiliser avec les logiciels Fiery EX2101.

Si une version plus récente de MRJ (par exemple, 2.2.5) est déjà installée sur votre ordinateur et que vous avez des difficultés lorsque vous utilisez les logiciels du Fiery EX2101, supprimez ou déplacez les fichiers MRJ installés et réinstallez le MRJ fourni sur le CD Logiciels Utilisateur.

POUR DÉINSTALLER MAC OS RUNTIME FOR JAVA

1. **Localisez le Dossier Système présent sur le disque dur.**
2. **Localisez MRJ Libraries dans le dossier Extensions et supprimez-le ou déplacez-le vers un autre dossier.**

REMARQUE : Si vous trouvez le fichier « Activateur MRJ » dans le dossier Extensions, supprimez-le et déplacez-le vers un autre dossier.

3. **Sous Mac OS 8.6, localisez le dossier Apple Extras sur le disque dur.**

Sous Mac OS 9.x, localisez le dossier Apple Extras situé dans le dossier Applications sur le disque dur.

4. **Localisez Mac OS Runtime for Java dans le dossier Apple Extras et supprimez-le ou déplacez-le vers un autre dossier.**
5. **Redémarrez votre ordinateur.**

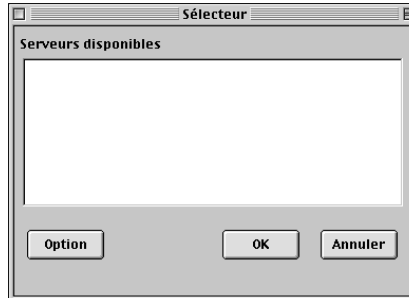
Configuration d'une connexion pour Fiery Spooler

Avant de commencer, imprimez une page de configuration à partir du panneau de commande et notez l'adresse IP du Fiery EX2101.

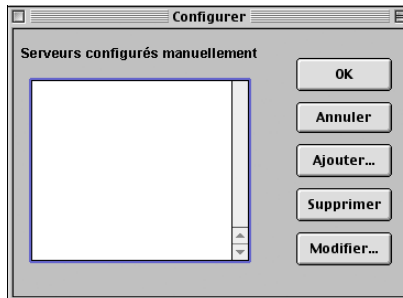
POUR CONFIGURER UNE CONNEXION POUR FIERY SPOOLER

1. Lancez cet utilitaire en faisant un double-clic sur son icône.

La zone de dialogue Sélecteur s'affiche.



2. Cliquez sur Option.



3. Cliquez sur Ajouter.



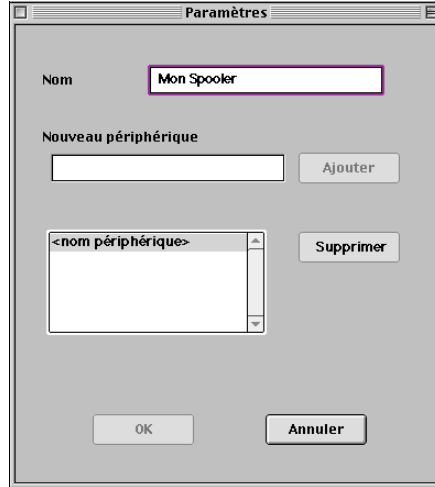
4. Entrez les informations appropriées pour le Fiery EX2101.

Nom — Saisissez l'adresse IP ou le nom DNS du Fiery EX2101.

Nouveau périphérique — Saisissez le nom du périphérique auquel le Fiery EX2101 est connecté : EX2101.

REMARQUE : Ce périphérique apparaît dans la section sur la configuration de l'imprimante de la page de configuration.

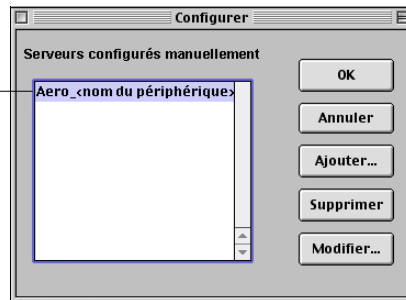
5. Lorsque vous avez saisi toutes les informations, cliquez sur Ajouter.



6. Le nom de périphérique étant sélectionné, cliquez sur OK.

Le Fiery EX2101 apparaît dans la liste des serveurs configurés.

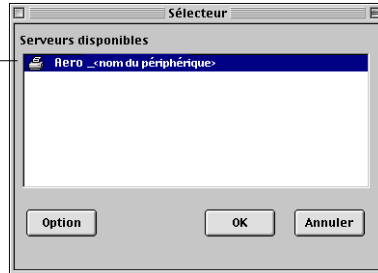
Nom du Fiery EX2101 et nom
du périphérique (EX2101)



7. Cliquez sur OK dans la zone de dialogue Configurer.

Le Fiery EX2101 apparaît dans la liste des serveurs disponibles.

Nom du Fiery EX2101 et
nom du périphérique (EX2101)

**8. Le Fiery EX2101 étant sélectionné dans la liste des serveurs disponibles, cliquez sur OK pour commencer à utiliser Fiery Spooler.****Modification de la configuration**

Modifiez la configuration chaque fois qu'une information change au niveau du Fiery EX2101 ou du réseau (adresse IP ou nom du périphérique, par exemple). Avant de configurer la connexion, modifiez les informations concernées au niveau de la configuration du Fiery EX2101.

POUR MODIFIER LA CONFIGURATION

- 1. Pour modifier les informations concernant un Fiery EX2101, sélectionnez celui-ci par son adresse IP ou son nom DNS et cliquez sur Modifier. Apportez les modifications nécessaires dans la zone de dialogue Modifier les paramètres, et cliquez sur OK.**
- 2. Pour ajouter un nouveau Fiery EX2101, cliquez sur Ajouter. Configurez la zone de dialogue Paramètres comme cela est décrit des étapes 4 à 6 de la procédure précédente.**
- 3. Pour supprimer un Fiery EX2101, sélectionnez celui-ci par son adresse IP ou son nom DNS et cliquez sur Supprimer.**

La liste des serveurs disponibles reflète les modifications effectuées.

Configuration d'une connexion pour Fiery Downloader

Lorsque vous lancez Fiery Downloader, vous êtes invité à sélectionner le Fiery EX2101 auquel vous souhaitez vous connecter.

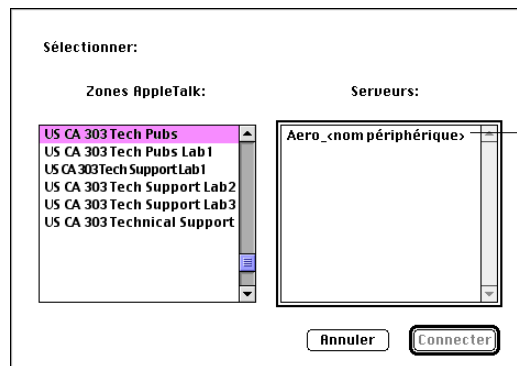
AVANT DE COMMENCER

- Imprimez la page de configuration à partir du panneau de commande et notez la zone AppleTalk du Fiery EX2101.

POUR SPÉCIFIER UNE CONNEXION AU FIERY EX2101

1. Faites un double-clic sur l'icône de Fiery Downloader.
2. Dans la liste des zones AppleTalk, sélectionnez celle dans laquelle se trouve le Fiery EX2101.

Les serveurs disponibles apparaissent dans la liste Serveurs.

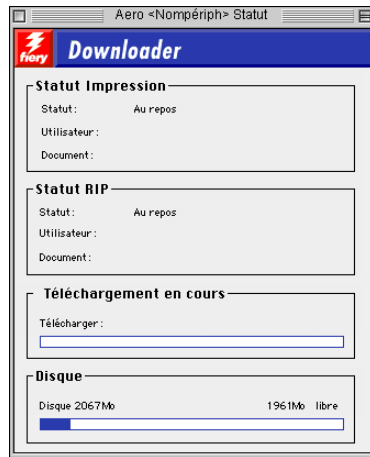


Nom du Fiery EX2101 et nom du périphérique (EX2101)

3. Dans la liste Serveurs, sélectionnez le Fiery EX2101.

4. Cliquez sur **Connecter**.

La zone de dialogue Fiery Downloader s'affiche.



Pour plus d'informations sur l'utilisation de Fiery Downloader, reportez-vous au *Guide d'impression*.

Configuration de la connexion pour la Command Workstation LE sous Mac OS X

Lors de la première utilisation de la Command WorkStation LE, il vous est demandé de configurer la connexion avec le Fiery EX2101.

POUR CONFIGURER LA CONNEXION POUR LA COMMAND WORKSTATION LE

1. Imprimez la page de configuration.

Les informations qui y figurent vous aideront à localiser le Fiery EX2101 s'il ne se trouve pas dans le même sous-réseau que votre ordinateur.

2. Démarrez la Command WorkStation LE.

La zone de dialogue Serveurs disponibles s'affiche. Tous les serveurs trouvés dans le sous-réseau local s'affichent.



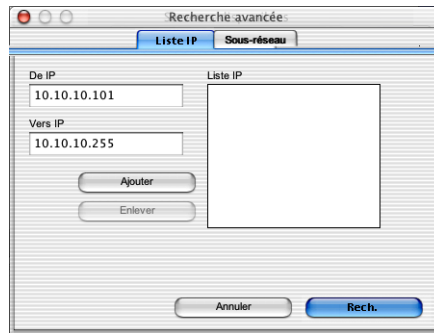
2

2-21 Installation des logiciels et des polices Fiery EX2101

3. Si aucun serveur Fiery EX2101 n'a été trouvé, cliquez sur l'onglet Manuel pour lancer une recherche en fonction du nom DNS ou de l'adresse IP. Cliquez sur Ajouter pour ajouter le serveur dans la liste Serveurs disponibles.



4. Cliquez sur l'onglet Recherche auto puis sur Avancée pour lancer une recherche en fonction d'une plage d'adresses IP ou de l'adresse IP et du masque de sous-réseau.



5. Cliquez sur Rech.
Tous les serveurs disponibles apparaissent dans la liste des Serveurs disponibles.
6. Sélectionnez le serveur Fiery EX2101 à utiliser et cliquez sur Ajouter.

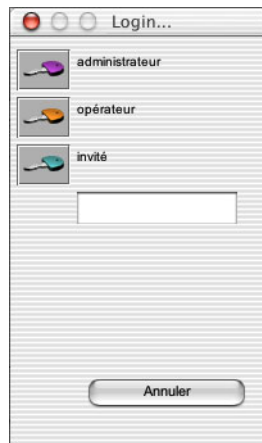
2

Le serveur Fiery EX2101 sélectionné s'affiche dans la zone de dialogue Serveur de connexion.



7. Cliquez sur le nom du serveur.

La zone de dialogue Login s'affiche.



8. Choisissez la clé Administrateur, Opérateur ou Invité.

Votre ordinateur est connecté au serveur.

Pour modifier la connexion de la Command WorkStation au Fiery EX2101, vous devez supprimer le serveur de la liste Serveur de connexion et suivre la procédure de configuration de la connexion précédente.

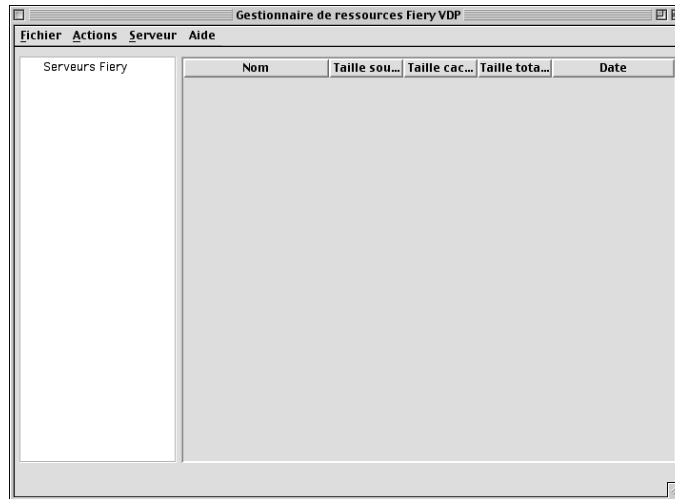
Configuration de la connexion pour le Gestionnaire de ressources Fiery VDP

Le Gestionnaire de ressources Fiery VDP permet de visualiser et de supprimer tous les objets globaux utilisés dans l'impression de données variables. Pour plus d'informations, reportez-vous au *Guide d'impression*.

CONFIGURATION DE LA CONNEXION POUR LE GESTIONNAIRE DE RESSOURCES FIERY VDP

1. Cliquez sur Fiery VDP Resource Manager dans le dossier Fiery.

Tous les serveurs auxquels vous vous êtes connectés précédemment s'affichent. Si aucun serveur n'est affiché, vous pouvez en localiser un et l'ajouter.



2. Choisissez Connexion dans le menu Serveur.

La zone de dialogue Serveurs disponibles apparaît, tous les serveurs Fiery EX2101 localisés dans le sous-réseau étant affichés.

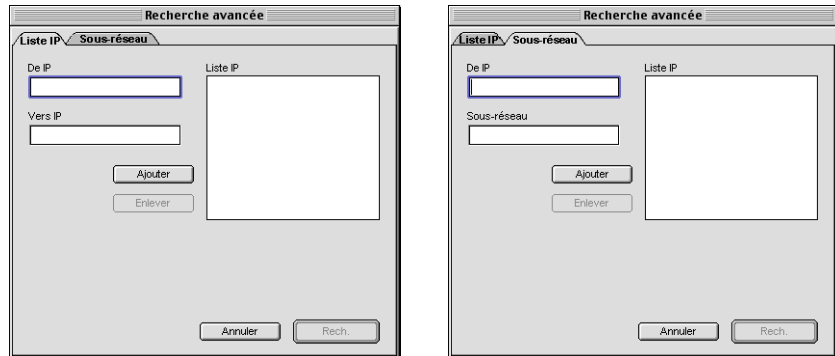


Nom du Fiery EX2101 et
nom du périphérique (EX2101)

3. Cliquez sur l'onglet Manuelle pour localiser un serveur Fiery EX2101 en fonction de son adresse IP. Entrez l'adresse IP et cliquez sur Ajouter.



4. Cliquez sur l'onglet **Automatique** puis sur **Options** pour lancer une recherche en fonction d'une plage d'adresses IP ou de l'adresse IP et du masque de sous-réseau.



5. Cliquez sur **Ajouter**, puis sur **Rech.**

Tous les serveurs VDP localisés sont affichés dans la zone de dialogue **Serveurs disponibles**.

6. Sélectionnez les serveurs que vous souhaitez et cliquez sur **Ajouter**.

Les serveurs sélectionnés sont affichés dans la liste des serveurs VDP située dans la zone de dialogue **Fiery Variable Data Resource Manager**.

Polices

Le programme d'installation des polices fourni sur le CD Logiciels Utilisateur comprend des polices écran et imprimante correspondant aux 136 polices imprimante PostScript installées sur le Fiery EX2101. Il copie les deux types de polices dans le Dossier Système:Polices de votre disque dur. Pour pouvoir être utilisées par les applications, les polices écran doivent rester dans le Dossier Système:Polices. Vous pouvez copier les polices imprimante dans un autre dossier de votre choix.

REMARQUE : Dans le dossier Système:Polices, si la fenêtre est triée par type, les polices écran apparaissent comme étant de type « valise » et les polices imprimante PostScript comme étant de type « police PostScript ».

POUR INSTALLER DES POLICES ÉCRAN ET IMPRIMANTE

1. **Sur le CD Logiciels Utilisateur, faites un double-clic sur l'icône Fonts pour lancer le programme d'installation des polices.**
2. **Cliquez sur Installer.**

Les polices sont installées par défaut dans le Dossier système:Polices de votre disque dur.

Si des applications sont ouvertes, vous devez les quitter et les relancer pour que les polices écran venant d'être installées soient disponibles.

Chapitre 3 : Fiery WebTools

Les Fiery WebTools permettent de gérer le Fiery EX2101 à distance, sur Internet ou sur le réseau intranet de votre entreprise. A partir de la page d'accueil spécifique au Fiery EX2101, vous pouvez sélectionner diverses fonctions.

Pour plus d'informations sur l'utilisation des Fiery WebTools, reportez-vous au *Guide d'impression*.

Configuration des Fiery WebTools

Pour que les utilisateurs du réseau puissent avoir accès aux Fiery WebTools et les utiliser, vous devez définir des options spécifiques dans les menus de configuration du réseau et de l'imprimante du Fiery EX2101. Vous devez également préparer l'ordinateur de chaque utilisateur pour la communication avec le Fiery EX2101 via Internet ou le réseau intranet.

Pour plus d'informations sur les menus de configuration du réseau et de l'imprimante, reportez-vous au *Guide de configuration*.

POUR CONFIGURER LES FIERY WEBTOOLS SUR CHAQUE POSTE DE TRAVAIL CLIENT

1. **Activez le protocole réseau TCP/IP.**
2. **Assurez-vous que le poste de travail a une adresse IP valide et unique.**
3. **Assurez-vous qu'un navigateur Internet pris en charge est installé sur votre ordinateur.**

Pour plus d'informations sur les navigateurs pris en charge, reportez-vous au *Guide de démarrage rapide*.

4. **Assurez-vous que Java est activé dans votre navigateur Internet.**

Pour plus d'informations concernant la configuration du Fiery EX2101 et de votre réseau, reportez-vous au *Guide de configuration*.

Utilisation du WebTool Installation

Ce programme vous permet de télécharger les programmes d'installation des pilotes d'imprimante, des logiciels utilisateur et de la documentation utilisateur directement du Fiery EX2101 sur votre ordinateur.

POUR TÉLÉCHARGER LE PILOTE D'IMPRIMANTE AVEC LE WEBTOOL INSTALLATION

1. Lancez votre navigateur Internet ou intranet et tapez le nom DNS ou l'adresse IP du Fiery EX2101.
2. Choisissez un niveau d'accès, entrez si nécessaire un mot de passe, puis cliquez sur OK.

Aucun mot de passe n'est requis si vous vous connectez en tant qu'invité. Lorsque vous vous connectez en tant qu'invité, vous disposez d'un accès illimité au WebTool Installation si l'administrateur l'a décidé lors de la configuration.

3. Cliquez sur Installation.



4. Sous le nom de votre plate-forme, cliquez sur le nom de l'élément que vous souhaitez installer.

5. Pour installer les pilotes d'imprimante, suivez les instructions ci-dessous.

Sous Windows, une boîte de dialogue vous propose de lancer le programme via Internet ou intranet ou de l'enregistrer sur le disque.

Sous Mac OS, un dossier intitulé « Pilote d'imprimante » est téléchargé sur le bureau dans un format BinHex compressé. Si votre navigateur Internet est doté d'un utilitaire de décompression comme StuffIt Expand, le dossier est décodé et décompressé automatiquement.

6. Sous Windows, localisez l'endroit où vous voulez placer le fichier Prntdrv.exe et cliquez sur Enregistrer.

Sous Mac OS, si le dossier Pilote d'imprimante n'a pas été automatiquement décodé et décompressé, lancez un utilitaire qui peut le faire.

7. Sous Windows, cliquez deux fois sur le fichier Prntdrv.exe, localisez l'emplacement où vous voulez placer le dossier et cliquez sur Suivant.

Le dossier est installé à l'emplacement indiqué.

8. Installez le pilote d'imprimante correspondant à votre système d'exploitation.

Pour installer le pilote d'imprimante sous	Section
Windows 98/Me	« Configuration de l'impression PostScript ou PCL avec Windows 98/Me », à la page 1-1
Windows NT 4.0	« Pour installer le pilote PostScript ou PCL sous Windows NT 4.0 », à la page 1-14
Windows 2000/XP/Server 2003	« Pour installer le pilote d'imprimante PostScript ou PCL sous Windows 2000/XP/Server 2003 », à la page 1-27
Mac OS	« Configuration du Fiery EX2101 comme imprimante PostScript », à la page 2-1

Chapitre 4 : Dépannage

Ce chapitre fournit des conseils en matière de dépannage.

Sous Windows

Configuration de l'impression sur des ordinateurs Windows NT 4.0/2000/XP/Server 2003

Pour plus d'informations sur les problèmes que vous pouvez rencontrer en utilisant le pilote d'imprimante PostScript pour Windows NT 4.0/2000/XP/Server 2003, reportez-vous au fichier LISEZMOI d'Adobe (lisezmoi.wri) qui se trouve dans le dossier Français\Prntdrv\Ps_drvr\Win_NT4x du CD Logiciels Utilisateur. Pour Windows 2000/XP, reportez-vous à la documentation Windows 2000/XP.

Réinstallation du pilote d'imprimante Adobe PostScript sous Windows 98/Me

En cas de réinstallation du pilote Adobe PostScript, vous devez d'abord supprimer les versions antérieures et les fichiers correspondants à l'aide de Fiery Printer Delete Utility.

Pour plus d'informations sur les problèmes que vous pouvez rencontrer en utilisant le pilote d'imprimante Adobe pour Windows 98/Me, reportez-vous au fichier LISEZMOI d'Adobe (lisezmoi.wri) qui se trouve dans le dossier Français\Prntdrv\Ps_drvr\Win_9x du CD Logiciels Utilisateur.

Problèmes avec les utilitaires Fiery sous Windows

En cas de difficulté de connexion des utilitaires Fiery, essayez ce qui suit :

1. **Vérifiez que le protocole réseau TCP/IP est activé.**
2. **Assurez-vous que la connexion a été correctement configurée pour votre site.**

Pour vérifier la configuration, lancez un utilitaire Fiery et choisissez Ouvrir dans le menu Fichier. Sélectionnez le Fiery EX2101 et cliquez sur Modifier afin de visualiser les paramètres actuels. Si ces paramètres sont incorrects, modifiez-les dans cette boîte de dialogue.

Sous Mac OS

Configuration du Fiery EX2101 au niveau du Sélecteur de Mac OS 9

Si la configuration ne se fait pas automatiquement et qu'il vous est demandé de sélectionner le fichier de description d'imprimante, sélectionnez le fichier approprié pour le Fiery EX2101 dans le Dossier Système:Extensions:Descriptions d'imprimantes: « Fiery EX2101 PS ».

Installation de polices écran

En cas de difficulté lors de l'installation de polices écran PostScript à partir du CD Logiciels Utilisateur sur le disque dur:Dossier Système:Polices, essayez la procédure suivante :

1. **Fermez toutes les applications et les fenêtres ouvertes.**
2. **Créez un nouveau dossier et nommez-le « Polices non installées ».**
Ce dossier doit se trouver en dehors du Dossier Système.
3. **Déplacez les polices que vous n'utilisez pas du Dossier Système:Polices vers le dossier Polices non installées.**
4. **Installez les polices du CD Logiciels Utilisateur dans un dossier intitulé « Polices CD ». Copiez les polices dans le Dossier Système:Polices.**
5. **Créez des alias pour le Dossier Système:Polices et le dossier Polices non installées.**
6. **Placez les alias sur votre bureau.**
7. **Utilisez ces alias chaque fois que nécessaire pour ouvrir les dossiers correspondants et déplacer les polices d'un dossier à l'autre.**

Si des applications sont ouvertes, vous devez les fermer et les relancer pour visualiser et utiliser les nouvelles polices.

Vous pouvez également rassembler dans une même valise plusieurs polices provenant de valises différentes.

Configuration du Fiery EX2101 au niveau du Centre d'impression de Mac OS X

Si la configuration ne se fait pas automatiquement et qu'il vous est demandé de sélectionner le fichier de description d'imprimante, sélectionnez le fichier approprié pour le Fiery EX2101 sur le disque dur: `Système:Bibliothèque:Printers:PPDs:Contents:Resources:dossier de la langue (par exemple, fr.lproj)`, « Fiery EX2101 PS ».

Installation de polices écran

En cas de difficulté lors de l'installation de polices écran PostScript à partir du CD Logiciels Utilisateur sur le disque dur: `Dossier Système:Bibliothèque:Polices`, essayez la procédure suivante :

1. **Fermez toutes les applications et les fenêtres ouvertes.**
2. **Créez un nouveau dossier et nommez-le « Polices non installées ».**
3. **Ce dossier doit se trouver en dehors du Dossier Système.**
4. **Déplacez les polices que vous n'utilisez pas l'emplacement du disque dur: `Système: Bibliothèque: Fonts` vers le dossier Polices non installées.**
5. **Installez les polices du CD Logiciels Utilisateur dans un dossier intitulé « Polices CD ». Copiez les polices dans l'emplacement du disque dur : `Système: Bibliothèque: Fonts`.**
6. **Créez des alias vers le disque dur : `Système: Bibliothèque: Fonts` vers le dossier Polices non installées.**
7. **Placez les alias sur votre bureau.**
8. **Utilisez ces alias chaque fois que nécessaire pour ouvrir les dossiers correspondants et déplacer les polices d'un dossier à l'autre.**

Si des applications sont ouvertes, vous devez les fermer et les relancer pour visualiser et utiliser les nouvelles polices.

Vous pouvez également rassembler dans une même valise plusieurs polices provenant de valises différentes.

Index

A

- Adobe Acrobat
 - installation 1-44
 - pour DocBuilder Pro 1-44
- Adobe Acrobat, installation 1-44
- Adobe PageMaker pour Windows,
voir PageMaker pour Windows
- Adobe PostScript 3, polices xii
- Adobe PostScript, pilote d'imprimante, *voir*
PostScript, pilote d'imprimante
- Afficher les infos, options
 - spécification à partir du pilote
d'imprimante Mac OS X 2-10
- AppleTalk
 - connexion à Mac OS 9 2-2
 - connexion à Mac OS X 2-5

C

- câble Ethernet 100BaseTX xii
- câble Ethernet fin xii
- câble Fast Ethernet 100BaseTX xii
- câble Fast Ethernet 10BaseT xii
- câble non blindé à paire torsadée (UTP) xii
- CD Logiciels Utilisateur
 - contenu (Mac OS) 2-1
 - contenu (Windows) 1-43
 - installation à partir de,
sous Mac OS 9 2-2
 - problèmes relatifs aux polices 4-2, 4-3
- Centre d'impression
 - configuration d'un serveur
sous Mac OS X 4-3
 - sélection du serveur sous Mac OS X 2-5
- Command WorkStation xi
 - configuration de la connexion 1-47
 - installation sous Windows 1-43
- Command WorkStation LE xi

- Command WorkStation LE
 - configuration de la connexion sous
Mac OS X 2-20
 - installation 2-11
- connexion
 - Windows 2000/XP/Server 2003 avec
TCP/IP 1-35
 - Windows NT 4.0 avec TCP/IP 1-20
- connexion Windows, configuration 1-46

D

- dépannage
 - ordinateurs Mac OS 4-2
 - ordinateurs Windows 4-1
- désinstallation
 - logiciels Mac OS 2-12
- DNS, nom 1-21, 1-46, 2-15
- DocBuilder Pro xii

E

- EPS, fichiers xiii
- Ethernet, type de trame SNAP xii

F

- fichiers de description d'imprimante (PPD),
voir PPD
- Fiery Downloader 1-43
 - fichiers EPS xiii
 - fichiers PDF xiii
 - installation sous Mac OS 2-11
 - installation sous Windows 1-43
 - présentation xiii
- Fiery Printer Delete Utility 1-45
- Fiery Spooler xiv
 - configuration de la connexion sous
Mac OS 2-13 à 2-17
 - installation sous Mac OS 2-11
 - modification de la configuration sous
Mac OS 2-17
 - présentation xiv

Fiery WebTools

- configuration 3-1
- Installation xiv, xv, 3-2, 3-3
- Statut xv
- WebDownloader xv
- WebLink xv
- WebSetup xv
- WebSpooler xv

Fiery, utilitaires

- configuration de la connexion sous Windows 1-46
- installation sous Mac OS 2-11
- installation sous Windows 1-43
- problèmes sous Windows 4-1

G

Gestionnaire de ressources Fiery VDP

- configuration de la connexion sous Mac OS 2-23
- configuration de la connexion sous Windows 1-53
- installation sous Mac OS 2-11

I

impression

- Windows 2000/XP/Server 2003 1-34
- Windows 98/Me 1-6
- Windows NT 4.0 1-20
- voir aussi* PostScript, impression
- impression IPP, configuration
 - sous Windows 2000/XP 1-42 à 1-43
 - sous Windows 98/Me 1-12 à 1-13
- imprimante, configuration
 - Mac OS 9 2-2
 - Mac OS X 2-4
- installables
 - Mac OS 2-4
 - Mac OS X 2-10
 - Windows 2000/XP/Server 2003 1-30
 - Windows NT 4.0 1-16
 - Windows 98/Me 1-4

installation

- Adobe PostScript, pilote d'imprimante
 - sous Windows 98/Me 1-2
- Command WorkStation 1-43
- imprimante Adobe PostScript, Windows 2000/XP/Server 2003 1-27 à 1-32
- imprimante Adobe PostScript, Windows NT 4.0 1-14 à 1-16
- logiciels Mac OS 2-11
- logiciels Windows 1-43
- pilote d'imprimante PCL pour Windows 98/Me 1-1 à 1-3
- pilote d'imprimante PostScript pour Mac OS 9 2-2 à 2-5
- pilote d'imprimante PostScript pour Mac OS X 2-2 à 2-5
- polices écran et imprimante 2-26
- polices pour Mac OS 2-11
- IP, adresse 1-52
- IPX
 - impression sous Windows 2000/XP/Server 2003 1-38 à 1-39
 - impression sous Windows NT 4.0 1-22 à 1-24
- IPX/SPX
 - Windows NT 4.0 1-22

J

- Java 3-1
- Job Monitor
 - configuration de la connexion sous Windows 1-55

M

- Mac OS 9
 - configuration d'un serveur 4-2
 - configuration de l'imprimante 2-2
- Mac OS
 - dépannage 4-2
 - désinstallation des logiciels 2-12

- installation des logiciels 2-11
- installation des utilitaires Fiery 2-1, 2-11
- polices 2-26
- WebTool Installation 2-1
- Mac OS X
 - configuration d'un serveur 4-3
 - configuration de l'imprimante 2-4

N

- NetWare, configuration de client
 - Windows NT 4.0 1-22
- NetWare, port réseau sous Windows 98/Me 1-9

O

- Oemsetup.inf, fichier 1-2, 1-15, 1-28

P

- page de configuration 1-10, 1-25, 1-26, 1-40, 1-46
- PageMaker pour Windows 1-57
- PDF, fichiers xii, xiii
- périphérique, nom 1-51, 2-15
- pilote d'imprimante PCL
 - Windows 98/Me 1-1 à 1-3
- pilote d'imprimante PostScript
 - installation avec les WebTools 3-2, 3-3
 - Mac OS 2-2
 - Windows 98/Me 1-2
- pilote d'imprimante, options disponibles
 - Windows 2000/XP 1-30
 - Windows 98/Me 1-4, 1-16
- pilote d'imprimante, *voir* PostScript, pilote d'imprimante
- pilotes d'imprimante
 - suppression 1-45
- polices
 - Adobe PostScript 3 xii
 - installation 2-26, 4-2, 4-3
 - Multiple Master xii
 - polices écran 2-26
 - polices imprimante 2-26

- programme d'installation pour
 - Mac OS 2-26
 - substitution dans les fichiers PDF xii
 - TrueType xii
- polices écran 2-26, 4-2, 4-3
- Polices non installées, dossier 4-2, 4-3
- Polices, dossier 4-2, 4-3
- PostScript
 - impression sous Windows 1-1, 1-13, 1-27
 - polices écran xiii
- PostScript Niveau 3 xii
- PostScript, impression
 - Mac OS 2-1
 - Windows 98/Me 1-1
- PostScript, pilote d'imprimante
 - Windows 2000/XP/Server2003 1-27 à 1-32
 - Windows NT 4.0 1-14 à 1-16
- PPD
 - copie des fichiers pour les applications
 - Windows 1-57
 - présentation xiii
 - sélection à partir du Sélecteur 4-2, 4-3
 - Windows 2000/XP 1-29
 - Windows 98/Me 1-3
 - Windows NT 4.0 1-15
- Prntdrv.exe, fichier 3-3
- programmes d'installation
 - Mac OS 2-11
 - Windows 1-43

S

- Sélecteur
 - configuration d'un serveur
 - sous Mac OS 9 4-2
 - sélection du serveur sous Mac OS 9 2-2
 - serveur de noms de domaines, *voir* DNS
 - serveur, spécifications xii
- SMB, configuration de l'impression
 - sous Windows NT 4.0 1-25, 1-26
 - sous Windows 2000/XP 1-40 à 1-41
 - sous Windows 98/Me 1-9

spécifications, serveur xii
Spooler, *voir* Fiery Spooler

T

Type de trame, option 1-7

W

Windows

- dépannage 4-1
- installation des utilitaires Fiery 1-43

Windows 2000/XP/Server 2003

- conditions requises pour
l'impression 1-34
- configuration de l'impression
PostScript 1-27
- dépannage 4-1
- IPX 1-38 à 1-39
- pilote d'imprimante
PostScript 1-27 à 1-32

Windows 98/Me

- conditions requises pour
l'impression 1-6
- configuration de l'impression
PostScript 1-1
- dépannage 4-1
- impression SMB 1-9
- pilote d'imprimante PCL 1-1 à 1-3

Windows NT 4.0

- conditions requises pour
l'impression 1-20
- configuration de l'impression
PostScript 1-13
- IPX 1-24
- IPX/SPX 1-22
- pilote d'imprimante
PostScript 1-14 à 1-16

WINS, serveur de noms 1-10, 1-26, 1-40