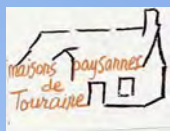


MAISONS PAYSANNES DE TOURAINE



Association Loi de 1901 pour la sauvegarde
de l'architecture de pays et la défense du cadre de vie rural
9 Quai du Pont Neuf - 37000 TOURS - Tél. 06 30 20 25 30

www.maisons-paysannes.org - espace délégation Indre-et-Loire

Une délégation de

**maisons
paysannes
de france**

100e



Crouzilles, ancienne chapelle de la Roche - Guennet

Plus champêtre, impossible. Au Moyen-Âge, la peste est un véritable fléau qui terrorise les populations : c'est pourquoi les malades sont tenus à l'écart afin d'éviter la contagion. D'après la tradition, cette chapelle faisait partie d'une léproserie.



Le mot du président

« *Un grain de gaité assaisonne tout* »

Baltasar Gracian (1601-1658)

« *Encadrez votre esprit par la gaité, la gaité barre mille maux et prolonge la vie* »

William Shakespeare (1564-1616)

Chers amis



Plusieurs adhérents m'ont dit ,ne pas avoir reçu le bulletin départemental de Maisons Paysannes de Touraine. J'ai répondu « *Normal ,car je ne l'ai pas encore écrit, faute de temps, bien qu'il soit déjà dans ma tête* ».

Accaparé par différentes actions, mes journées sont parfois trop courtes. De plus cette année, nous avons préféré programmer très tôt les activités de Maisons Paysannes de Touraine contrairement aux autres années. L'énergie temps a donc été utilisée d'abord pour trouver de nouvelles sorties, au détriment du « *petit journal départemental* ». Mais votre attente va être récompensée par un numéro exceptionnel, le centième de nos bulletins. Un petit événement à fêter grâce au concours de nombreux « *rédacteurs* » de la maison qui ont répondu à mes sollicitations. Merci à ces contributeurs reporters.

Quelles sont les nouvelles ?

Société de Géographie de Touraine

Pour ceux qui n'ont pas assisté à notre dernière assemblée générale, vous devez savoir que nous allons reprendre les activités de la Société de Géographie de Touraine. Sollicités par sa présidente Mme Elisabeth Leprince, nous avons répondu positivement. Nous allons donc vous proposer des nouvelles activités qui s'ajoutent déjà aux activités de Maisons Paysannes de Touraine, principalement en automne et en hiver. Les opérations de cette absorption ont été conduites dans les règles en vigueur, notamment avec la Préfecture, par le professeur Michel Laurencin. Je le remercie chaleureusement pour ces démarches administratives qui ont été longues et parfois agaçantes. Ce vieux virus de la bureaucratie française est une petite excursion parmi beaucoup d'autres en « *Absurdistan* ». Tout est bien qui finit bien.

Bienvenue aux nouveaux et nombreux adhérents

Effet du Covid 19 ou exode urbain, nous constatons une augmentation de nouveaux adhérents plutôt jeunes. « *Ces expatriés* » savent choisir de belles maisons pleines de charmes qui nécessitent souvent des travaux plus ou moins importants. Ainsi, nos spécialistes sont sollicités pour conseiller ces nouveaux adhérents. Cet afflux est une richesse pour la Touraine mais aussi pour notre association Maisons Paysannes de Touraine. J'ai demandé à « *ces pionniers* » les raisons de leurs choix et quelques indications sur leur parcours professionnel. Dans les pages suivantes vous allez découvrir cette diversité.

Action en faveur des réfugiés ukrainiens

Ou l'histoire d'une amitié franco- ukrainienne. Un ami agriculteur m'a sollicité pour que je l'aide ainsi que notre association Maisons Paysannes. Avec l'appui du conseil d'administration, nous avons apporté notre soutien associatif sans obérer nos finances. Vous découvrirez dans ce bulletin cette solidarité humaine qui fait chaud au cœur par ces temps troublés.

Soutien du Crédit Agricole

Si vous recevez ce bulletin en couleur, c'est grâce au soutien financier du Crédit Agricole Touraine et du Poitou. Nous les remercions vivement de cet appui constant au fil des années.

Pour conclure, votre compagnie m'est particulièrement agréable. Votre gentillesse et votre bienveillance me poussent à continuer mon action au sein d'une équipe tout aussi sympathique et joyeuse. Au plaisir de vous revoir dans la gaité à l'occasion de nos prochaines activités.

Amicalement.

François Côme

*Président de Maisons Paysannes de Touraine
Président de Maisons Paysannes en Région Centre
Val de Loire*

NB : Pour ce centième numéro, exceptionnellement nous nous sommes lâchés en nombre de pages contrairement à notre habitude de se limiter à 16 ou 20 pages. Nous espérons que vous prendrez plaisir à lire ce numéro spécial anniversaire.

La société de géographie de Touraine

Un peu d'histoire



L'Union Géographique du Centre Société de Géographie de Tours, a été créée en 1883 sous la présidence d'honneur de Ferdinand de Lesseps, le docteur

Mourlon en exerçant de fait la présidence, assisté de personnalités tourangelles reconnues comme Maurice de Tastes, fondateur de l'Observatoire météorologique d'Indre-et-Loire, Edmond Sourdillon (fondateur de l'Institut de Touraine), Auguste Chauvigné, Dupin de Saint-André. L'arrêté du préfet d'Indre-et-Loire, du 27 mai 1884, officialise la fondation de la Société.

Les nouveaux statuts du 5 décembre 1907 indiquaient, par l'article premier que « La Société de Géographie de Tours a pour but de travailler au progrès et à la vulgarisation de la géographie et des sciences qui s'y rattachent ». Sans abandonner les études simplement descriptives, elle s'ouvrit à ce que l'on considérait alors comme des « sciences annexes » : l'hydrographie, la climatologie, l'astronomie, la démographie, l'ethnographie, la cartographie, l'économie, sans oublier les travaux sur l'urbanisme, les transports, les explorations furent publiées dans sa revue et dans la cadre des conférences annuelles.

La qualité de ses travaux explique qu'en 1893 elle fut choisie pour accueillir à Tours les Sociétés françaises de Géographie. Jusqu'en 1914, elle entretenait des liens étroits avec 30 autres sociétés en France et 27 à l'étranger. Bien que sinistrée en juin 1940 dans les locaux dont elle disposait à la Bibliothèque municipale pour ses livres et pour ses réunions, la Société réussit à poursuivre ses activités grâce au dévouement de ses présidents, secrétaires généraux ou conseillers comme André Buchoux, Louis de Saint-André, Yves Babonau, Jacques Verrière, Henri-Eloi Geneslay, Henri Auvray, Paul Fénelon, Jean Ollier, Bernard Bomer, Pierre Leveel, Jean-Claude Yvard, Régis Maury.

A l'initiative de Georges Collon, conservateur de la Bibliothèque municipale, du baron Henri Auvray et de Pierre Leveel, la bibliothèque de la Société a pu se reconstituer après le second conflit mondial grâce aux indemnités de guerre. La ville de Tours s'engagea à loger gratuitement la Société dans une des salles de la nouvelle Bibliothèque municipale ouverte en novembre 1957. Elle en fut néanmoins « chassée » en 2015 par la municipalité sans la moindre compensation. Privée de local, elle dut consacrer une part importante de ses liquidités à financer le

gardiennage de ses collections jusqu'au moment où la situation l'obligea en 2019 à vendre sa bibliothèque. Si un accord avait pu être conclu avec la ville, si surtout des initiatives de tel ou tel responsable municipal n'avaient pas contribué à nuire à notre Société, la ville de Tours n'aurait pas perdu une bibliothèque riche de plus de 4500 volumes.



En 1993, la Société avait célébré à Tours ses 110 ans d'existence et en 2009, son 125^e anniversaire sous la présidence de Mlle Élisabeth Leprince.

Son attachement et son dévouement incessants à la Société dont elle a fait preuve depuis 1979, sans toujours recueillir le soutien nécessaire, méritent la reconnaissance et l'admiration.

Afin de pouvoir continuer à valoriser la géographie, promouvoir l'étude des paysages et des habitats au sein d'une association tourangelles qui partage ses souhaits et qui a toutes les qualités pour y répondre, un accord a été conclu avec Maisons Paysannes de Touraine ; il a été ratifié par l'Assemblée générale de Maisons Paysannes de Touraine le 7 novembre 2021, puis par la Société de Géographie de Tours le 10 décembre 2021, avec sa dissolution au 1^{er} janvier 2022 et remise de ses actifs à Maisons Paysannes de Touraine qui accueillera des manifestations et conférences à caractère géographique en relation avec ses buts. Les anciens membres de notre Société qui le souhaiteront pourront donc adhérer à Maisons Paysannes de Touraine ; son conseil d'administration comprendra au moins un ancien adhérent de notre Société.

Je remercie François Côme qui, au cours de nos négociations, a fait preuve d'esprit d'ouverture et de compréhension. Et je réitère notre estime et notre affection à l'égard de Mlle Élisabeth Leprince.

Michel Laurencin

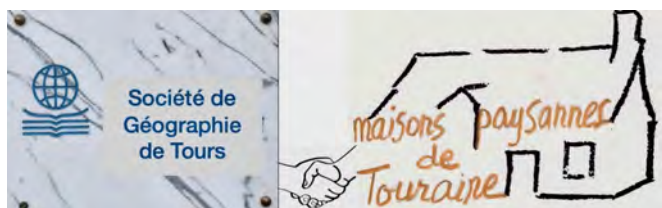


E. Leprince en 1993 avec Jean Royer, maire de Tours, lors des célébrations du 110^{ème} anniversaire de la fondation de la Société de Géographie de Tours.



Le jour de ses 97 ans en décembre 2021.
 Les Anglais ont la reine Élisabeth II d'Angleterre, les Tourangeaux ont la reine Élisabeth Leprince de la Société de Géographie avec ses vêtements de couleurs aussi « flashies » que la Reine d'Angleterre, chapeau en moins, mais avec un an et 4 mois de plus !

Les modalités de la dissolution de la Société de Géographie de Tours et son absorption par Maisons Paysannes de Touraine



Conformément aux échanges entre les deux associations, un protocole a été signé. Il a été approuvé par les assemblées générales de chacune des deux parties. Le virement du solde du compte bancaire de la Société de Géographie au profit de Maisons Paysannes de Touraine a été effectué le 17 mai 2022, pour un montant de 5617,74 €. En contrepartie, Maisons Paysannes de Touraine prend en charge le paiement des adhésions à Maisons Paysannes de Touraine aux anciens adhérents de la Société de Géographie de Tours. Nous avons pris aussi, l'engagement de perpétuer les activités de la Société de Géographie avec tous les moyens nécessaires pour y parvenir. Ainsi, dès cette année, nous proposerons une série de conférences à partir de l'automne au Mercure de Joué-les-Tours. N'hésitez pas à nous proposer des thèmes à développer.

Au final, nous vous proposerons une gamme d'activités plus importante et pour une cotisation équivalente aux autres années. Bref, tout le monde est gagnant dans cette fusion et vous en profiterez dès cette année. Vive la Géo et les Maisons Paysannes de Touraine.

« Des accourus », bien sympathiques

Cette nouvelle population est une richesse supplémentaire pour nos territoires C'est un véritable ressort économique et intellectuel pour la Touraine et aussi pour notre association Maisons Paysannes de Touraine. Nous leur souhaitons la bienvenue.

En plus de cela, ils contribuent à maintenir ou à augmenter la valeur vénale de nos maisons de pays et ils donnent beaucoup de travail à nos artisans. Cet apport vivifie nos campagnes. Pour en avoir rencontré quelques-uns, je leur ai demandé de me raconter les raisons de leur choix et aussi leur parcours. Je les remercie de leurs témoignages.

J'ai probablement oublié de solliciter « des accourus ». Mille excuses.

Vous pouvez toujours me faire parvenir un petit texte pour les prochains bulletins. N'hésitez pas, je suis sûr que nos adhérents vont apprécier ces différents témoignages.

« Accouru »

Si j'emploie ce mot accouru à dessein, c'est une manière de capter l'attention du lecteur et aussi d'utiliser les mots d'autrefois.

Autrefois

Les « étrangers au pays » sont désignés comme des « accourus » dans le Perche et dans la Beauce. Mot de patois oublié aujourd'hui, mais que j'ai souvent entendu pendant mon enfance en Beauce.

Un terme qui date...

Quand est apparu le terme, que certains disent lié au duc de Saint-Simon*? « Difficile à dire, nous n'avons pas de preuves montrant que Saint-Simon ait été désigné comme un accouru à son époque. Mais ce dont nous sommes sûrs, c'est que l'adjectif est ancien et était déjà utilisé au siècle précédent, époque à laquelle de nombreux châtelains venaient de Paris. »

* Louis de Rouvroy (1675–1755), célèbre mémorialiste de Louis XIV, et propriétaire du domaine de La Ferté-Vidame.

Source : Journal « Le Perche ».

Les nouveaux adhérents

■ M. et Mme Martin de Halleux

Si j'ai organisé une sortie à Faye-la-Vineuse, c'est à la suite d'une visite conseil faite à la demande de Martin de Halleux, qui vient d'acheter, avec son épouse, une maison de pays dans ce charmant village. Je ne connaissais pas cette commune avec sa collégiale et comme, en plus, j'ai eu un excellent accueil de M. et Mme Olivier Chabaneix, Fagiens* eux-mêmes, l'idée a germé de vous faire découvrir cet endroit magnifique.

* Fagien : nom donné aux habitants de Faye-la-Vineuse.

Martin de Halleux est le fondateur d'une petite maison d'édition indépendante installée à Paris. Les Éditions Martin de Halleux publient chaque année un nombre volontairement très limité de livres autour de la narration et de l'image. Du noir et du blanc, du trait et du texte, des histoires et des images... Livres d'art, romans graphiques, livres « d'images ». La maison d'édition propose à ses lecteurs des livres qui racontent des histoires. Des histoires et des images, mais aussi l'engagement d'artistes et d'auteurs qui font des choix radicaux, qui découvrent de nouveaux chemins et qui nous ouvrent d'autres territoires pour faire avancer notre monde.

www.martindehalleux.com

Martin de Halleux
33 (0)9 71 30 26 06
33 (0)6 70 02 32 61
Les Éditions Martin de Halleux
19 rue Larrey
75005 Paris
www.martindehalleux.com

Par ailleurs, j'ai appris au cours du repas que son épouse n'était pas une inconnue dans le monde des livres.



Marie Bertherat est la responsable de la méthode française de bien-être Antigym. Elle est l'auteur des livres *A corps consentant* (Éditions du Seuil, Lexitis Éditions, 1996), *Ma leçon d'Antigym* (Éditions Eyrolles 2013)

(en collaboration avec sa mère, Thérèse Bertherat) et de *Comment bien vivre avec son corps* (Albin Michel, 2003). Elle propose régulièrement à Paris des ateliers thématiques autour du corps.

www.antigymnastique.com



Parmi les bâtiments à restaurer, un très beau séchoir à tabac

■ Victoire DUMAND et Adrian NAUDIN

Le chalet
37110 Villedomer

Après une première découverte de la Touraine par les châteaux de la Loire, nous avons appris à aimer cette région au fil de nos vacances. D'abord, quelques visites de caves à Vouvray avec des amis, puis des week-ends prolongés à Tours pour découvrir la ville, ses monuments et ses guinguettes en bord de Loire. Des randonnées à pied et à vélo entre Amboise et Tours ont fini de nous convaincre : Cette région est faite pour nous !

Tous deux chefs de projets informatiques pour des grands groupes français, nous avons la nécessité de pouvoir rejoindre Paris régulièrement. La gare TGV de Saint-Pierre-des-Corps est un vrai atout, nous permettant d'arriver dans la capitale en une heure.



Après 6 mois de recherche immobilière, nous sommes tombés sous le charme d'un chalet datant du début du XIXème siècle. Il nécessite beaucoup de travaux, mais a gardé

tout son cachet d'antan. Les précieux conseils de Maisons Paysannes nous rassurent et nous permettent de tracer les étapes d'une rénovation réussie. Celle-ci s'étalera sur plusieurs années mais comme nous aimons le dire : « Ce n'est pas la destination qui compte mais le chemin ».

Depuis notre arrivée en novembre 2021, nous avons été superbement accueillis par les Tourangeaux et sommes ravis d'avoir rejoint cette magnifique région.

Victoire et Adrian

■ Caroline et Vincent Jeanteur à Vouvray



Souvenez-vous, nous avons fait une très belle visite en octobre 2013 avec nos amis Jacques et Françoise Schmidlin. Je me souviens même d'une excellente brioche feuilletée avec un bon Vouvray.

Tous deux originaires de Province (Charente Maritime, Ardennes), nous avons passé plus de la moitié de notre vie à Paris où sont nés nos trois enfants.

Caroline travaille depuis plus de 25 ans chez Ubisoft et moi dans le consulting. Nous sommes tous deux executive coaches.

A l'approche de la cinquantaine, nous avons voulu lancer ensemble un projet nouveau et avons créé le cabinet **Emergentiel**.

Emergentiel implique de s'ancrer dans un lieu, d'y développer un écosystème autour de l'Humain et du Vivant et d'en faire une source d'inspiration pour nos clients, les entreprises et leurs dirigeants. Nous avons donc cherché un cadre beau et inspirant, des habitants accueillants, la proximité d'une grande ville, une très bonne desserte... et avons naturellement choisi la Touraine. Par chance, nous avons rencontré Jacques et Françoise Schmidlin qui vendaient la maison des Barguins à Vouvray, qu'ils avaient amoureusement restaurée. Grâce à eux, nous avons rejoint les Maisons Paysannes de Touraine.

Dans les mois qui viennent, nous allons aménager notre dépendance, créer un potager selon les principes de la permaculture et valoriser l'écosystème constitué par la maison et son jardin. Nous envisageons de créer une mare, de planter un verger, etc. Nous accueillerons rapidement les premiers clients d'Emergentiel à Vouvray : conseil, coaching, dynamique d'équipe.

Bien cordialement,

Caroline et Vincent Jeanteur

Vincent Jeanteur
Emergentiel
+336 60 12 92 17

■ M. Daniel Meiche

Né à Paris, j'ai été amené à quitter le VII^e arrondissement sous la pression du tourisme de masse (50.000.000 de passages sur le pont d'Iéna par an en 2019...), la vie de quartier ayant disparu au profit des marchands de tours Eiffel... Je me suis résolu à habiter le XV^e arrondissement, qui m'est rapidement apparu ennuyeux et sans charme. Par ailleurs, les inconvénients de Paris où il est presque devenu impossible de se déplacer, la dégradation esthétique de la ville, la prolifération d'un mobilier urbain hideux, la saleté et l'insécurité grandissante m'ont incité à m'installer à Bourgueil.

Après une carrière variée, directeur d'une importante galerie d'art contemporain, directeur de l'architecture et du design d'un grand groupe de luxe, enseignant en université, fondateur d'une maison d'édition de livres d'artistes, je me consacre maintenant à la remise en état d'une longère tourangelle et à son parc et... puisque bibliophile, toujours à l'édition de livres rares.

■ Jérémy

Fraichement Fondettois, nous avons décidé de quitter la région parisienne il y a un peu moins de 6 mois.

Nous avons une belle maison que nous avons rénovée en banlieue proche mais la densité, le manque de nature et d'authenticité nous a fait regarder ailleurs.

Le choix de la Touraine s'est un peu porté à nous alors que nous ne connaissions pas cette région. Porté par l'envie de rénover un vieux bâti et redonner de la place à la biodiversité, nous avons fait le pari d'investir un vieux relais de poste de 1850 dans son jus, ainsi que 1,5 ha de terrain, dont 1ha récupéré à l'agriculture conventionnelle pour à terme y faire pousser une forêt.



Vivre dans une maison ancienne était devenu une évidence.

Comprendre la logique des anciens, apprendre leur savoir-faire pour le perpétuer à travers le

temps me semblait important, face au bâtisseur de béton qui ne savent plus travailler autrement, ces monuments anciens sont parfois là depuis des siècles et ne bougent pas.

Il était important pour moi de faire le maximum par moi-même et, grâce à Maison Paysannes et notamment Monsieur Côme, j'ai rencontré M. Gouas qui m'assiste dans mes travaux et me donne beaucoup de conseils alors que je n'avais jamais travaillé avec des matériaux naturels.

La rénovation prendra des années, mais nous ne sommes pas pressés.

Nous préférons rétablir un pacte avec cette maison, en la respectant, en la rénovant avec des matériaux dignes d'elle, pour qu'elle perdure encore des siècles.

Nous ne regrettons pas une seconde ce choix. Même si toute notre famille et nos amis sont pour l'instant sur Paris, se lever dans cet endroit nous a donné un nouveau but plus en phase avec nous-mêmes.

Jäx // Motion Graphics Designer
<http://thebookofjax.com/>

■ Cécile et Antoine Desaché



Quel beau symbole, des enfants devant la maison de famille.

Notre installation en Touraine a commencé par un détour par le Perche !

Nous recherchions au départ, avec ma sœur reporter photographe, une sorte de petit hameau idéal où vivre côte à côte et où faire naître un projet de tiers lieu, proposant du coworking rural, de l'hébergement et des ateliers en tout genre.

Et puis, cela ne s'est pas fait, mais notre envie de vivre dans un cadre naturel avec deux petites filles en bas-âge ne nous a pas quittés, au contraire. Pendant le confinement du printemps 2020, nous sommes allés nous occuper des ruches qu'Antoine a dans sa famille, auprès de son grand-père qui l'a initié à Sainte Maure-de-Touraine.

Le déclic de vivre ici en Touraine est venu en regardant les annonces immobilières autour de Chinon et de Loches.

Notre projet s'est vite orienté vers une maison bourgeoise de campagne, ancienne à restaurer, assez grande pour pouvoir accueillir des chambres d'hôtes, avec le désir de recréer un lieu de vie authentique et de partage.

Finalement, nous avons trouvé dans un village juste aux portes d'Amboise, une maison qui ne nous a pas laissés indifférents - surtout son parc jouxtant la forêt - mais où nous savions que sa

réhabilitation et son embellissement allaient être un projet au long cours !

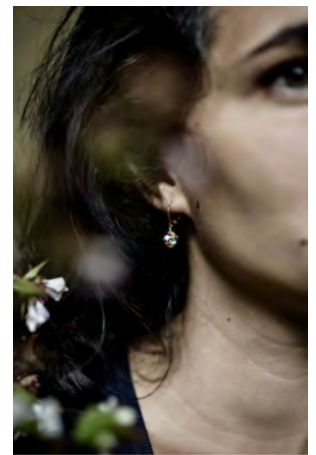
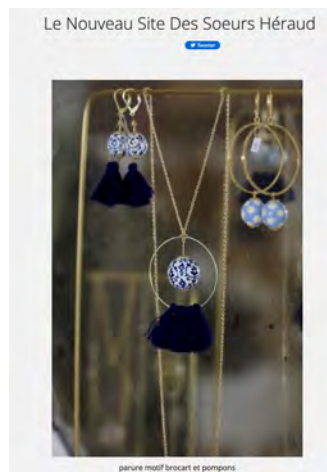
Le challenge est immense mais c'est ce qui nous plaît : faire revivre cette grande maison qui a été malmenée au fil du temps, après sa construction, vers 1850, par son premier propriétaire, alors éditeur de partitions de musique !

En attendant de finir les travaux et d'ouvrir les chambres d'hôtes (notre espoir est de pouvoir ouvrir cet automne), Antoine continue son métier de consultant avec deux jours par semaine sur Paris et de mon côté, je poursuis la création de bijoux à domicile, comme je l'ai toujours fait.

Cécile et Antoine Desaché

Cécile Héraud
06 43 28 97 55

Les Soeurs Héraud - bijoux peints à la main



■ Pierre-Alexandre Poulain et Pascal Evain de la société Treillage



Depuis 15 ans, nous faisons revivre une grande maison en Soissonnais, avec une activité de chambres d'hôtes... qui s'ajoutait à notre vie professionnelle à Paris.

Tout ça commençait à faire beaucoup.

Et puis nous sommes venus passer des vacances en Touraine, où j'avais déjà vécu et gardé de fortes amitiés.

Çela a été le coup de cœur pour ces paysages, ces lumières et l'accueil tourangeau.

Et, comme par hasard, à peine avons-nous commencé à regarder les maisons à vendre que nous avons trouvé cette maison de Restigné, qui

semblait nous attendre. Belle au bois dormant... elle était inhabitée depuis près de 2 ans.

Ce qui a nous a immédiatement séduits est que cette maison avait bénéficié d'une restauration remarquable par ses anciens propriétaires, M et Mme Nectoux, qui ont été des membres actifs des Maisons Paysannes.

Au prix de travaux considérables, ils avaient redonné à cette maison son caractère d'origine : enduits, fenêtres à meneaux pour la façade XVIème, volets intérieurs en chêne, tomettes au sol, cheminées en pierre, etc...

Nous prenons leur suite avec beaucoup de respect pour l'œuvre qu'ils ont accomplie.

Les travaux que nous allons engager concernent maintenant les aménagements intérieurs et le jardin, qu'il faut redessiner autour du majestueux Ginkgo Biloba classé Arbre Remarquable.

Professionnellement, nous avons créé il y a quelques années la société TREILLAGE.

Dans la grande tradition des treillages français, nous concevons de grands ensembles de treillages décoratifs qui sont réalisés non pas en bois, comme autrefois, mais en aluminium et inox (métaux non corrosifs) thermos laqués. Cette caractéristique leur donne une pérennité exceptionnelle, sans aucun entretien.

En complément de ces treillages, nous réalisons aussi des jardinières et des caisses d'orangerie, dans l'esprit de celles de Versailles, mais elles aussi entièrement réalisées en métal peint.

Nous travaillons beaucoup pour des villes d'Ile-de-France (Neuilly, Puteaux), pour quelques chantiers privés, et pour l'hôtellerie de luxe ; Nous avons notamment réalisé l'ensemble des treillages, jardinières et caisses d'orangerie de l'hôtel du Grand Contrôle *****, qui a ouvert l'an dernier au Château de Versailles, au pied des « Cent Marches ».



TREILLAGE - DÉCORS EN MÉTAL DÉCOUPÉ

+33 (0)6 08 65 19 63

www.treillage.eu

NB : Nous nous réjouissons de voir que le beau logis de notre regretté adhérent Mr Nectoux se retrouve entre les mains de personnes ayant l'esprit Maisons Paysannes. Cela fait plaisir.

■ Bénédicte et Olivier Chabaneix



Avec leurs enfants, ils s'installent en Touraine à partir de 2007, d'abord à Tours dans le quartier Mirabeau. Les évolutions professionnelles les amènent près de Bourgueil, à Restigné. La rénovation de la Prévôté les fait rencontrer l'association Maisons Paysannes via les stages d'enduits à la chaux dès 2012. Bénédicte reprend la charge notariale de Richelieu en 2016. Ils s'installent alors durablement sur place, d'abord dans un hôtel particulier de la Grande Rue de Richelieu puis dans le village de Faye-la-Vineuse.

Récemment ils nous ont fait découvrir leur beau village de Faye-la-Vineuse.

Nous les remercions vivement de leur accueil lors de cette belle sortie. Sachez que si vous cherchez à acquérir ou à vendre un bien, n'hésitez pas à les consulter.



■ De l'Agence Passages Secrets Expérience Designer

En élargissant ses activités en Touraine et en Val de Loir, l'agence Passages Secrets, créée en 2017 par Isabelle PIOC et exclusivement dédiée aux territoires et terroirs français, a trouvé le partenaire idéal avec l'association, Maisons Paysannes de Touraine, pour mener à bien le double but qu'elle s'est fixée : D'une part, mettre

dans la lumière du mérite, tous ces êtres, femmes et hommes, artisans passionnés, qui contribuent au prestige de la France à travers le monde par leur talent aux facettes multiples; D'autre part, créer des évènements dans des lieux uniques, préservés et inspirants, pour contribuer à la pérennité du patrimoine régional. Pour Isabelle Pioc, qui tel un artisan est engagée à la valorisation du patrimoine français, cette approche se présente comme une complémentarité, une interaction enrichissante pour tous, organisateurs et clients. L'expérience, qu'elle soit dans le cadre d'un événement d'entreprise ou dans le cadre d'une visite ou d'un séjour privé dans la région, se transforme en un moment privilégié, de transmission et de partage insoupçonnés. Jouant le jeu de ces rencontres inaccoutumées, les artisans, les historiens, les propriétaires et passionnés de tous bords ainsi sollicités, acceptent avec plaisir de consacrer une partie de leur temps à honorer de leur hospitalité à la française, ces invités venus de France, d'à côté ou du monde entier. Ces échanges donnent lieu à des instants d'enrichissement et de bonheur partagés.



A n'en pas douter, Passages Secrets, en tant que créateur d'expériences, est de plus en plus l'aire incontournable de la découverte dont la devise est : « L'Humain, le Patrimoine, l'Émerveillement ».

Isabelle Pioc

PS : Merci à tous. Nous poursuivrons dans un prochain bulletin les témoignages de ces nouveaux adhérents. N'hésitez pas à me contacter car je n'ai pas l'œil rivé sur le listing des adhérents et j'ai probablement oublié de solliciter « des accourus », de fraîche date.

Cela suffit

L'enlaidissement de nos hameaux et de nos villages La floraison des citernes souples pour l'incendie

Le principe de précaution à outrance, la folie administrative.

Mais jusqu'où vont-ils aller ?

Gare à vous, si vous faites une extension ou une transformation dans l'un de vos bâtiments, votre permis de construire sera refusé si vous ne prévoyez pas une horrible citerne à proximité de votre projet. Même si vous possédez un point d'eau à proximité, vous devez prouver qu'il est toujours en eau toute l'année ! Formalité impossible à prouver !

Pourquoi cette aberration administrative ?

Si par malheur la canalisation communale est inférieure au diamètre de 30 mm, on va vous contraindre à poser ses horribles bananes gonflées chez vous et à proximité de votre projet. Pourquoi ? Il paraît que les pompiers ont besoin d'un débit minimum de 30 m³ par heure pour éteindre un incendie. Membre du CAUE (Conseil d'Architecture, d'Urbanisme et de l'Environnement) je me suis plaint lors d'un conseil d'administration de cette mutilation du cadre de vie. Le président Vincent Louault m'a répondu intelligemment. En substance, il m'a dit que maintenant on allait de plus en plus éteindre les incendies par brumisation de l'eau. Donc avec beaucoup moins besoin d'eau qu'auparavant. Cette législation débile est à contre sens de ces nouvelles techniques économes en eau. De plus, balancer de l'eau à tout va, est fortement dommageable aux bâtiments en proie aux flammes. Des maires présents à cette réunion ont indiqué que ces citernes souples étaient l'objet d'incivilités de lacération notamment du côté d'Amboise. Encore un coût supplémentaire pour les contribuables



PEI : un point d'eau incendie en jargon administratif.

Une grande mare en bordure de route qui ne tarit jamais se trouvant à 400 m, aurait pu convenir à la place de cette hideuse bedaine polymérisée.

Maisons Paysannes de Touraine en appui d'une amitié franco-ukrainienne

J'ai été sollicité par un ami agriculteur, Michel Véry (marié à ma petite cousine Odile Perdereau). Il habite tout à côté de chez moi. Ce dernier est venu me voir et m'a dit « *J'ai besoin de toi* ».



Il y a quelques années Gennadi, est venu d'Ukraine pour travailler dans une ferme du Perche. Une amitié est née entre ces deux familles franco-ukrainiennes.

A la suite de l'invasion russe en Ukraine, Gennadi a appelé au secours ses amis français. Il a besoin pour ses compatriotes en difficulté de groupes électrogènes, d'aliments, de médicaments, etc.

Mission urgence-Ukraine un périple de 4200 kilomètres



Rapidement Michel Véry, entouré d'une petite équipe, décide d'affréter quatre mini-cars pour cette opération. Le but est de remplir les cars selon les besoins exprimés de Gennadi puis de revenir avec des réfugiés ukrainiens en provenance de l'ouest de Kiev, désignés par son ami Gennadi en fonction de leur situation d'urgence. Le point de ralliement est la ville de Chelm, au centre d'accueil des réfugiés, en Pologne, à la frontière de l'Ukraine. Comme partout, quelques tracasseries administratives par les autorités polonaises, mais grâce à l'intervention du maire de Chemillé-sur-Dême, Eloi Canon, depuis la France et de l'association humanitaire de l'ONG Team 4, tout finit par s'arranger. Parmi les instants chocs que Michel et Odile n'oublieront jamais, un doudou, une compote et de l'eau offerts par les humanitaires aux enfants à pied, les mamans tirant leur unique valise et portant un bébé.

Retour vers la France avec les réfugiés ukrainiens

Les mini-cars repartent avec 30 réfugiés à bord, plus deux voitures ukrainiennes qui suivent le convoi. En route, la petite caravane laisse en passant par Strasbourg neuf réfugiés qui souhaitent se rapprocher de familles amies là-bas. Sur le retour, après une panne d'un embrayage de l'un des mini-cars, le convoi fait halte en Allemagne à Ansbach. Michel, sachant que ma belle-fille Ginka est allemande m'a sollicité pour trouver un hébergement d'urgence. En un temps record, cette dernière a trouvé un logement d'urgence pour une nuit avec lits, repas, douches, petits déjeuners, avec un accueil de la Croix-Rouge dans un gymnase mise à disposition par la municipalité allemande. Cette chaîne européenne de solidarité fait chaud au cœur et démontre que les peuples sont faits pour s'entendre.

Accueil et répartition des réfugiés dans des familles françaises

Le maire de Chemillé-sur-Dême, Eloi Canon, des habitants de Chemillé-sur-Dême avec les familles accueillantes reçoivent les réfugiés. Après avoir partagé une petite collation, chaque famille de réfugiés part avec sa famille française.



Les petits problèmes à régler immédiatement

Pour communiquer en ukrainien, ce n'est pas évident. Heureusement, des applications installées sur les portables apportent de réelles solutions comme Google Traduction ou Pons.

Elles traduisent en même temps, en version orale et écrite. Parfois, c'est bluffant, mais de temps de temps il y a quelques incohérences lorsque le traducteur confond par exemple cent et sang.

Par ailleurs, pour communiquer avec leurs proches en Ukraine ou suivre à distance leurs cours, ils ont absolument besoin d'une bonne connexion Wifi.

Les objectifs

de chaque famille française accueillante

1/ Rassurer, apaiser, entourer chaque famille de réfugiés traumatisée par cet exode forcé avec son flot d'angoisses sans argent, avec leurs proches au combat et leurs maisons éventrées ou abandonnées aux bombardements russes.

2/ Obtention d'un permis provisoire de séjour de 6 mois à envoyer à la Préfecture d'Indre-et-Loire.

Déroulement du processus d'obtention

Monter un dossier à envoyer par mail en PDF à la Préfecture. La petite difficulté est de transcrire le passeport ou l'acte de naissance du réfugié de l'alphabet cyrillique en alphabet latin. Pas évident. Heureusement, je me suis souvenu que Sylvie Duthoo avait fait dans sa jeunesse du russe et elle est venue à mon secours. Pour les mineurs de moins de 16 ans, il n'est exigé aucun papier d'identité ou de passeport pour obtenir cette autorisation de séjour.

Une fois l'envoi par mail du dossier de demande à la Préfecture, le réfugié est convoqué environ huit à dix jours après à la Préfecture d'Indre-et-Loire pour recevoir ce papier ouvrant des droits.

Muni de cette autorisation provisoire de séjour, le réfugié doit aller à la Caisse Primaire d'Assurance Maladie pour recevoir gratuitement sa complémentaire Santé solidaire.

Dix jours après la délivrance de l'autorisation provisoire de séjour, l'Office Français de l'Immigration et de l'Intégration (OFIL) convoque à nouveau le réfugié pour lui délivrer une carte bancaire avec un code confidentiel. Environ 3 à 4 semaines après, la carte est créditée selon la situation familiale du réfugié (environ 400 € par mois pour une personne seule).

NB : De cette expérience, j'ai trouvé les services administratifs performants aussi bien à la Préfecture qu'à la Caisse Primaire d'Assurance Maladie, avec du personnel souriant, aimable et compétent bien que surchargé. La France et les Français peuvent s'honorer de bien accueillir ces exilés de la guerre.

3/ Recherche de travail

Les réfugiés ukrainiens arrivés à Chemillé-sur-Dême veulent tous travailler car ils veulent être autonomes le plus rapidement possible. Plus de la moitié sont déjà au travail. Le salaire minimum français de 1300 € par mois leur paraît formidable car là-bas avant la guerre, ils me disent qu'ils vivaient bien avec 300 € par mois !

4/ Après avoir trouvé un travail pour chaque réfugié adulte, on se préoccupe aussi de leur trouver un logement à proximité, plutôt en ville qu'à la campagne.

5/ Divertissement et découverte. Pendant cette période, chaque famille accueillante essaie de les distraire en leur faisant visiter la région ou avec d'autres actions. Nous avons organisé aussi des rencontres sympathiques entre tous les réfugiés des environs autour d'un barbecue ou d'un goûter.



Et le soutien

de Maisons Paysannes de Touraine?

Devant l'urgence et la rapidité de l'expédition, on ne pouvait pas se raccrocher à une organisation telle la Croix-Rouge ou autres

J'ai donc proposé avec l'accord du conseil d'administration que Maisons Paysannes de Touraine ouvre un deuxième compte bancaire uniquement dédié à cette opération d'urgence afin de recevoir les dons de personnes morales et des personnes privées. Les dépenses engagées dans cette expédition humanitaire ont été de 9717 €. Normalement avec les promesses de dons, nous couvrons les dépenses engagées. Je remercie à titre personnel, la Caisse Locale du Crédit Agricole du Val de Loire d'avoir répondu rapidement et positivement à ma sollicitation. Par ailleurs, je sais que la Caisse Locale de Neuvy-le-Roi a fait de même par l'intermédiaire de son président Eloi Canon. Merci à tous les donateurs. Pour conclure Maisons Paysannes de Touraine a apporté son aide logistique à cette action humanitaire mais sans engager de dépenses. Soyons donc heureux et fiers de tous ces nombreux gestes de cœur.

Une nouvelle administratrice à Maisons Paysannes de Touraine



La vocation m'ayant conduite au conseil d'administration de Maisons Paysannes est partie plutôt d'une obligation...

Ayant rencontré le père de mes enfants le temps d'un week-end passé chez mes parents à Tours, me voilà revenue en Touraine à la fin de mes études parisiennes. Après quelques entretiens d'embauche où l'on me dit gentiment, que je suis trop diplômée pour commencer en bas de l'échelle, mais trop jeune pour avoir un poste à responsabilité ; nous décidons avec mon conjoint, qui est cavalier amateur mais de très bon niveau, de créer une écurie de chevaux. Voilà comment commence une future carrière dans la rénovation amateur.

Il faut bien le dire, vivre des chevaux, c'est apprendre à faire ses courses avec les bas prix de chez Lidl, accepter avec philosophie que les vieux camions de chevaux retapés avec la famille soient en panne un week-end sur trois et surtout se lancer dans la rénovation. Heureusement, une écurie de chevaux c'est aussi le partage. Avec un papa bricoleur qui touche à l'électricité, un peu de plomberie de maçonnerie et de menuiserie, une maman experte en ponçage, décollage de papier peint, peinture et nettoyage des gros chantiers, des clients du centre équestre qui sont carreleurs, peintres en bâtiments, mécaniciens et surtout ,Jean-Yves, artisan aux mains en or qui

m'a appris comment faire les enduits à la chaux, au plâtre et à refaire un mur en pierre.

Et nous voilà à retaper, avec beaucoup d'aide, la ferme d'habitation, à créer une écurie de 40 boxes, un premier appartement dans les écuries, puis un deuxième, puis également la petite maison qui est à vendre entre temps à côté de chez nous pour la mettre en location. La vocation est en train de naître.

Au bout de 13 ans, changement de vie, je suis embauchée chez Manpower comme consultante. Avec le rachat de mes parts dans le centre équestre, j'achète une ferme super moche sans salle de bains, ni toilettes, même pas de cabane au fond du jardin, juste un trou pour faire ses besoins mais une vue superbe et très bien située. Je commence à passer pour une illuminée d'autant plus que je vis seule avec mes enfants et un boulot très prenant (boîte américaine = faire le plus d'heures possibles pour être bien vue de la direction). C'est une deuxième étape dans ma carrière de rénovation amateur car j'apprends le métier de maître-d'œuvre. J'apprends à gérer un carreleur qui veut se battre avec un maçon ou une entreprise qui me livre une véranda plus petite que les fondations coulées par le maçon. Les finitions à peine terminées, un nouveau conjoint rencontré, et je me retrouve à gérer avec lui une entreprise de 80 personnes. Un mariage plus tard mais pas beaucoup, nous décidons d'acheter le manoir de la Mazeraiie en 2011.



Cette propriété n'a pas été entretenue depuis 50 ans, les arbres poussent dans la ferme, nous découvrons certains bâtiments seulement deux ou trois ans après l'achat au cours de déblayage de pierres et d'orties, autant vous dire que nous sommes partis pour les travaux d'une vie.

L'entreprise de mon mari ayant été vendue en 2016, je me consacre depuis à plein temps à la réhabilitation de cette belle endormie comme disent les livres d'histoire tourangeaux lorsqu'ils évoquent la Mazeraiie. Création de gîtes, plantation des vignes d'origine ainsi que d'un verger et d'un potager bio, rénovation du chai, transformation du hangar agricole en salle de séminaire, quelques ruches, quelques chevaux en pension entre autres activités.



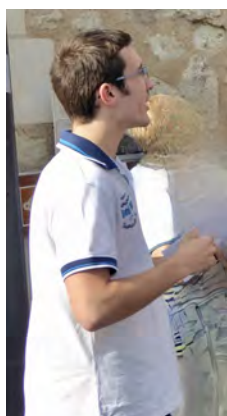
Une cheminée peinte à l'intérieur du logis datée 1623

Mes parents fidèles adhérents de Maisons Paysannes m'encouragent à me rapprocher de l'association lors de l'achat du manoir, c'est ainsi que je commence à profiter des visites organisées et que je rencontre le président François Côme.

Ce dernier, après une visite à la maison et une dégustation de beignets d'acacia me demande de rejoindre le conseil d'administration. Je refuse car je n'ai pas le temps ni la compétence professionnelle mais on ne refuse rien à François qui ne lâche jamais l'affaire. Je ne saurai jamais si sa proposition tient aux réhabilitations en cours du manoir ou bien aux beignets d'acacia mais j'essaierai d'être à la hauteur de sa confiance.

PS : Nous sommes très heureux d'accueillir Alexia pour renforcer l'équipe des jeunes administrateurs. Ainsi la pérennité de notre association Maisons Paysannes de Touraine est assurée par cette équipe de jeunes. Je confirme, les beignets d'acacia étaient excellents. Alexia peut rejoindre aussi les spécialistes du service conseil de MPT 37 car elle met les mains dans la chaux et est compétente dans bien d'autres domaines. Il faut dire qu'elle a été à la bonne école avec son père, un ingénieur « créateur ».

Des nouvelles de notre jeune administrateur Guillaume Metayer



Depuis début octobre 2021, je suis chargé d'études et de recherche au sein de La Manufacture du Patrimoine.

La Manufacture du Patrimoine est un bureau d'études basé à Paris, mais qui intervient sur tout le territoire national.

Ses missions sont variées et concernent autant l'inventaire et le récolement de collections de musées que la réalisation d'études historiques de

monuments ou de Sites patrimoniaux remarquables.

Pour le CMN (Centre des monuments nationaux), il a notamment été procédé au récolement des collections de la maison de George Sand à Nohant-Vic et du château de Bouges*, et à l'inventaire de la bibliothèque du château de Talcy. Toujours dans la région, la délimitation des Sites patrimoniaux remarquables de Sancerre, Saint-Satur et Ménétréol-sous-Sancerre a été approuvée récemment en commission nationale du patrimoine et de l'architecture, et une étude

du patrimoine de la reconstruction de Gien est actuellement en cours pour le service régional de l'Inventaire.

Ce n'est pas la première mission en lien avec le XX^e siècle dont La Manufacture du Patrimoine est chargée puisque plusieurs campagnes ont déjà été effectuées pour la DRAC Centre-Val de Loire afin de repérer et attribuer à certains édifices le label « Architecture contemporaine remarquable ». Ce label permet de valoriser des bâtiments de moins de cent ans qui ne bénéficient pas d'une protection au titre des Monuments historiques mais qui présentent un intérêt architectural, historique ou technique justifiant leur préservation.

Parmi ces édifices, nous trouvons notamment le pont de Langeais (1935-1937) reconstruit à l'identique après la guerre, le silo de la gare d'Onzain (1937) et celui de l'Union des Associations agricoles de Loir-et-Cher à Saint-Amand-Longpré (1947) dont la silhouette de building témoigne de la modernité de sa conception, le magasin général SNCF de Saint-Pierre-des-Corps (1948), la centrale nucléaire

d'Avoine (1957-1963), la Maison de l'Agriculture d'Eure-et-Loir à Chartres (1970-1972), le siège de la caisse régionale du Crédit Agricole du Loiret à Saint-Jean-de-Braye construit par Andrault et Parat (1971-1973), celui du Cher à Bourges (1973) qui sont trois rares ensembles préservés du début des années 1970, le palais des congrès de Tours par Jean Nouvel (1989-1993) ou encore le Centre de création contemporaine Olivier-Debré (2017).

La Manufacture du Patrimoine participe aussi à des projets de valorisation du patrimoine. Pour l'interprofession céréalière, depuis 2013, plusieurs missions ont été menées, notamment l'organisation de visites thématiques au Louvre ou au musée d'Orsay en lien avec le monde céréalier, ou la rédaction d'un livret sur la représentation des céréales dans la peinture (« Une moisson d'or et de couleurs : Les céréales dans la peinture », édité par Artlys en 2017).

Le bureau d'études travaille également avec des architectes, notamment pour effectuer des études historiques dans le cadre de projets de restauration. Pour toute information, vous pouvez écrire à contact@manufacture-patrimoine.fr et, pour suivre notre actualité, consulter nos réseaux sociaux (Facebook, Instagram et LinkedIn).

Merci Guillaume, nous sommes fiers de toi.

** Bouges, près de Valençay*

Illustrations :



Exemple d'œuvre présentée dans le livret « Une moisson d'or et de couleurs : Les céréales dans la peinture ». Hugo Frederick Salmson (1843- 1894).



Silo de l'Union des Associations agricoles de Loir-et-Cher à Saint-Amand-Longpré, construit par Robert Gauthron en 1947 et labellisé. Architecture contemporaine remarquable en 2016.



Vue du château de Gien et d'un immeuble reconstruit après les bombardements de 1940.

Votre adresse mail



Si vous ne recevez pas les mails de Maisons Paysannes de Touraine, il est urgent d'envoyer un mail à notre secrétaire Olivier Marlet pour qu'il vous ajoute à liste des destinataires. Merci de le faire.
oliviermarlet@gmail.com

Le Papillon

*Naitre avec le printemps, mourir avec les roses,
Sur l'aile du zéphyr nager dans un ciel pur,
Balancé sur le sein des fleurs à peine écloses
S'enivrer de parfums, de lumières et d'azur,
Secouant, jeune encor*, la poudre de ses ailes,
S'envoler comme un soufflé aux voûtes éternelles
Voilà du papillon le destin enchanté !*

*Il ressemble au désir, qui jamais ne se pose,
Et sans se satisfaire, effleurant toute chose,
Retourne enfin au ciel chercher la volupté !*

Par Alphonse de Lamartine



* Encor : La licence poétique, à l'intérieur d'un vers, est la permission que s'accorde le poète de changer la prononciation, voire l'orthographe d'un mot, pour rester dans le cadre de la prosodie et de la versification. Wikipédia

Des papillons migrants ! Réponse au vol !

Comme les oiseaux, les papillons peuvent parcourir des centaines de km pour des raisons de nourriture, de climat et peut-être de pression parasitaire.

Le Monarque est le papillon (américain) emblématique de cette épopée incroyable. Son énergie est telle qu'il arrive de le rencontrer parfois sur les côtes françaises ! La migration des papillons est un phénomène qui reste mal connu en particulier du fait de la difficulté d'étudier des voyageurs aussi petits. Il n'est pas possible de les baguer !

COMMENT LES PAPIILLONS PASSENT L'HIVER ? DIFFÉRENTES TECHNIQUES DE SURVIE :

Les papillons ont mis en place d'étonnants mécanismes pour passer l'hiver, de l'hibernation

à la migration. En fonction des espèces, les papillons peuvent hiberner sous forme adulte (comme le Citron), en œuf, en chenille ou en chrysalide. Ils supportent le froid et les températures négatives grâce à des substances antigel comme le glycérol.

Certaines selon la latitude, (comme le Vulcain chez nous) peuvent associer migration et hibernation.

<https://papilyls.fr/comment-les-papillons-passent-l'hiver/>

Nous avons eu la chance d'avoir la visite de plusieurs papillons migrants :

En haut à droite : la Belle-Dame = Vanesse des Chardons. Le 21 mai 2021, Le Monde titre : « *la 'Belle-Dame' monarque absolu des papillons migrants* », en raison de progrès dans la compréhension de ses exploits, La Belle-Dame parcourt 15000 km (en plusieurs générations).

En haut à gauche : un Vulcain. Récemment, la migration de ce papillon a été un peu éclaircie. Un périple Afrique-Europe en trois générations avec un retour Nord-Sud de 3000 km en 2 semaines. Il parcourt : 100 km/j par vent contraire. Vol alors à 1 m du sol. 400 km/j par vent favorable. Observé à 4000 m d'altitude. <https://www.salamandre.org/article/la-migration-du-vulcain-en-france/>

Au milieu à droite : deux Moro-sphinx <http://www.jardinsdenoe.org/le-moro-sphinx-a-une-vie-de-fou/>

Au milieu à gauche : un Soucis <https://www.fontainebleau-blog.com/insectes/papillon-souci-colias-crocea/>

A côté de ces quatre voyageurs exceptionnels : Piérides, Flambé et Grande tortue sont susceptibles de migrer. Par contre les autres papillons sont en principe sédentaires.

Merci la famille Buisson pour cet article.

Des voyageurs au long cours dans nos Maisons Paysannes !
QUIZ: Trouverez-vous parmi nos fidèles papillons de la maison, lesquels sont migrants ?



B1/ Vulcain.



B2/ Belle-Dame



B3/ Soucis



B4/ Moro-sphinx



B5/ Piéride du navet



B7/ Flambé



B6/ Grande tortue

Pour aider les papillons (migrants ou sédentaires) : Il ne faut pas trop nettoyer le jardin et tolérer quelques plantes sauvages !

Les plantes nourricières permettent de se reproduire (chenilles) : ortie (Paon de jour, Petite tortue, Belle-Dame, Vulcain, Gamma, Carte géographique...), fenouil (Machaon), prunelier (Flambé), trèfle (Soucis), rumex (Argus), alliaire et cardamine (Aurore), ronce et chèvre-feuille (Petit Sylvain), Sylvain azuré, gaillet (Moro-sphinx).

Des fleurs (Marjolaine, centaurées, scabieuses...) permettent aux adultes de se nourrir.



B8/ Argus bleu céleste



B9/ Petit collier argenté



B11/ Tirsis



B10/ Citron.



Des fleurs volantes dans les jardins des Maisons Paysannes !

Vous pouvez faire un voyage magnifique au fond de votre jardin ! Et même s'il est des plus modeste, ce seront d'inestimables rencontres colorées, éphémères, accompagnées des chants de quelques merles ou mésanges affairées.

Argus Vert

Je commence immédiatement par une excellente nouvelle ! La visite de l'Argus Vert ! Nous ne l'avions pas vu à la Chapelle-aux-Naux depuis 2011 !



Azuré des Nerpruns

Avec les Argus, ces petits papillons bleus, on plonge dans l'extravagant, la magie ! L'avvers de la majorité des Azurés est bleu métallique chez les mâles (dimorphisme sexuel). Les femelles sont en général brunes avec un peu de bleu à la base des ailes.



Machaon



Son vol puissant le rend souvent insaisissable... Mais, il apprécie les fleurs violettes, ce qui a permis cette photo sur mes radis noirs en fleur ! Si je récoltais les graines, je pourrais dire qu'elles ont été pollinisées par un Machaon ! Pour lui je m'acharne à

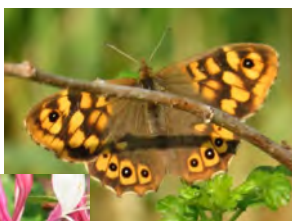
préservier des carottes sauvages et maintenir du fenouil où il adore venir pondre...

La complexité apparaît rapidement face aux multiples espèces d'azurés. Argus Frêle, Azuré des Cystes, Azuré de la Faucille... Celui-ci est-il bien un Azuré des Nerpruns ?

Comme beaucoup d'Argus, l'Azuré des Nerpruns est myrmécophile (chenille et nymphe soignées par les fourmis).

Tircis

Le Tircis n'est pas rare, pourtant ce petit vitrail jaune ou orangé, tournoyant ou exposé au soleil, est toujours présent dans mon jardin. C'est mon ami.



Cuivré Commun

Ce Cuivré (heureusement encore commun !) semble se contenter pour le moment d'une simple pâquerette mais déjà, la marjolaine se prépare à fleurir...



Sur le fenouil...

La beauté c'est aussi l'extrême ingéniosité de la Vie ! Les papillons excellent en botanique, en météo, en orientation (migrations !) et phénomène incroyable, se métamorphosent. Ces Artistes sont d'excellents pacifistes : sans armes, ils se protègent des prédateurs par une particularité étonnante, la décoration !



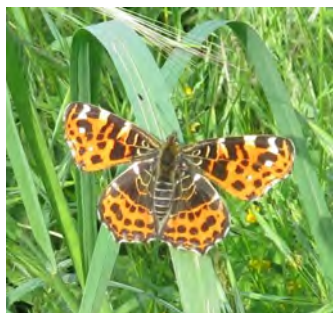
Grande Tortue



Une belle et relativement rare rencontre, remarquée ce printemps. Son amie, autrefois commune, la Petite Tortue dont l'aspect est très proche, semble avoir disparu de Touraine ! Avis aux observateurs...

Carte Géographique

Une particularité, son dimorphisme saisonnier. Curieusement ce papillon donne en été une deuxième génération dont l'aspect est différent.



Les sciences participatives (noe.org) peuvent aider les amateurs à s'y retrouver dans cet exquis raffinement.

Liens utiles : Noé, observatoire des papillons

Amusant et sympathique de voir toute la famille Buisson toujours prête à « dégainer » leurs appareils photos à la moindre apparition d'un papillon.

Merci de votre contribution.

Comment améliorer les menuiseries anciennes



Lors de la rénovation ou de la restauration d'une habitation ancienne, il n'est pas rare de s'interroger sur la façon d'améliorer la fonction d'isolation des ouvertures : remplacement total, choix d'une isolation thermique et/ou phonique...

Pour vous aider dans vos réflexions, voici quelques

précisions sur le vocabulaire technique (sans que cette énumération n'ait une valeur exhaustive) : vitrage, double-vitrage, survitrage, double-fenêtre avec pose intérieure ou extérieure.

Le vitrage

Technique qui consiste à remplacer un vitrage simple de 2 à 3 mm par un vitrage d'une épaisseur plus forte de 33/2 ou 44/2 (ce qui correspond à un verre feuilleté de 2 x 3 mm ou 2 x 4 mm).

Cette solution est à retenir plutôt pour des petites surfaces.

Assez facile à poser puisqu'il suffit de démastiquer l'ancien verre pour le retirer et le remplacer par le verre feuilleté fixé à l'aide de mastic ou de parcloles, elle permet en outre de bénéficier d'un retardateur d'effraction.

Le double vitrage

Si l'épaisseur et la feuillure de l'ancienne menuiserie le permettent, le remplacement peut être effectué avec un double-vitrage de faible épaisseur fixé par parcloles.

Remarque : Toutefois, ces 2 solutions ne règlent pas le problème des joints étanches à l'air au périmètre des ouvrants.

Le façonnage pour la pose des joints et la pose elle-même restent un travail compliqué à mettre en œuvre. De plus, il n'est pas évident de trouver facilement ce type de produit dans le commerce.

Le survitrage

Il s'agit d'un verre de forte épaisseur ou d'un double-vitrage posé sur un cadre bois, alu ou PVC avec joint étanche à l'air au périmètre.

Ce cadre est fixé sur le vantail ouvrant de la menuiserie existante par vis moletées ou sur charnières pour permettre son ouverture et faciliter le nettoyage.

La double-fenêtre

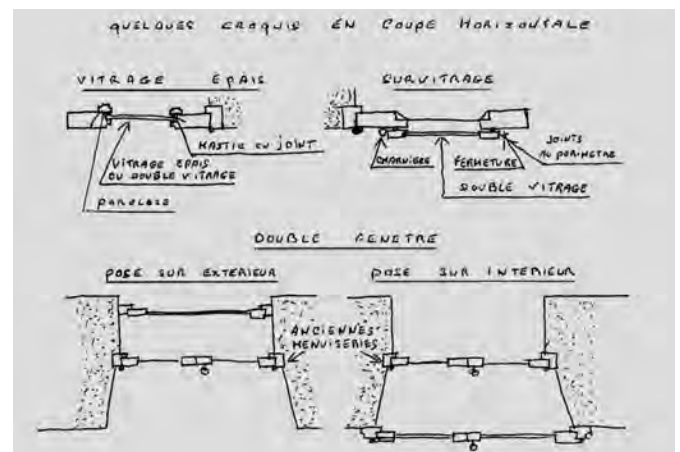
C'est un ensemble bâti et ouvrants, en bois ou en alu, le plus discret possible avec un double-vitrage et un joint au périmètre qui sera fixé tout en conservant l'ancienne menuiserie.

Il existe deux techniques de pose selon que c'est l'esthétique intérieure ou extérieure qui est privilégiée.

1 – Pour conserver l'esthétique intérieure de l'ancienne menuiserie, la pose du cadre se fera en extérieur dans l'ébrasement de la maçonnerie.

Si la largeur de la menuiserie le permet, privilégier, là encore, un vantail abattant ou coulissant plutôt que fixe pour faciliter le nettoyage de la partie externe de la vitre.

2 – Pour conserver l'esthétique extérieure de l'ancienne menuiserie, la pose se fera en intérieur. Il conviendra toutefois de bien déterminer l'emplacement de la pose pour ne pas gêner l'ouverture des vantaux de l'ancienne menuiserie.



REMARQUES :

- Pour le survitrage ou la double-fenêtre, se pose le problème de la condensation. Mieux vaut privilégier des vantaux ouvrants plutôt que recourir à un dispositif de ventilation type grille d'aération qui ferait perdre le bénéfice du doublage.
- Si un vitrage de style ou des vitraux doivent être préservés, il vaut mieux, à mon avis, opter pour la pose d'une double-fenêtre.
- Compte-tenu des contraintes à résoudre lors de tels travaux et de la complexité de leur réalisation, il est parfois difficile de trouver une entreprise qui accepte de s'engager, d'autant plus que la positivité des résultats ne sera pas forcément valorisée par les contrôles diagnostiques actuels.

Merci Daniel de ces précieuses informations
(administrateur à Maisons
Paysannes de Touraine, spécialiste
des menuiseries, entre autres).





LA CHAPELLE SAINT-FRANÇOIS-DE-SALES à la ferme de la Briche à Hommes

par Dominique de Gorter

Découvrir le hameau de la Colonie à la Briche est une expérience troublante. Tout semble prêt à revenir à la vie comme au temps de l'immense ferme industrielle de la Briche. Les 1600 ha de terres ingrates et humides, achetées à partir de 1857 par le richissime industriel Jean-François Cail, s'étendaient sur les communes de Hommes, Continvoir et Rillé.

Lors de son premier voyage à Hommes, une paysanne déclara à J.F. Cail : « *Ah ! Monsieur, la Briche ! Triste pays, les cailles y meurent de faim !* » C'était exprimer en peu de mots le défi qu'il se lançait. Son obstination à créer cette ferme modèle, à la fois admirée et critiquée, déclencha les controverses dans la région.

Mais, en quelques années, J.F. Cail obtint les résultats ambitionnés, dans des conditions de modernité et de rationalité toutes nouvelles, comme le chauffage central et l'éclairage au gaz de fumier, un chemin de fer de 15 km entre les 8 fermes, 30 km de chemins, une installation télégraphique et du matériel à la pointe du progrès. Il draine la terre et l'assainit, arrache 25 000 peupliers.

J.F. Cail (1804-1871) était un maître de forges, bâtisseur d'empire industriel typique du XIX^e siècle. Il figure parmi les « 72 savants dont le nom est inscrit sur le 1er étage de la tour Eiffel, le sien est le 14^e, sur la face tournée vers l'Est. » Que reste-il de la Briche ? Plusieurs bâtiments de la ferme centrale sont dans un triste état, mais les 7 fermes satellites sont toujours exploitées, construites sur le même plan en U, avec des superficies allant de 175 à 185 ha. À la Colonie, tous les bâtiments sont entretenus et habités.

La fonderie industrielle appliquée à la distillerie de la betterave sucrière

L'exploitation était magistralement organisée pour la production *in fine* d'alcool de betterave. « *Ici, la betterave pousse le matin, à midi on la travaille et le soir on boit la goutte* » aurait dit un ouvrier de la Briche, (rapporté par Joël Thibault, Bulletin de la Société archéologique de Touraine, tome LXIII, 2017).

Cail utilisait dans sa ferme le matériel industriel que ses usines fabriquaient. Néanmoins les activités de culture, élevage, etc, et la distillerie nécessitaient un grand nombre d'employés. La main d'œuvre locale ne suffisant pas, Cail fit appel, à partir de 1859, aux jeunes garçons de la colonie pénitentiaire agricole de Mettray. Cette œuvre privée, fondée en 1839 par le philanthrope Frédéric-Auguste Metz, était soutenue par Lamartine et Tocqueville.

Vue générale de la Briche en 1867. La Colonie est le hameau à gauche



À la Briche comme à Mettray, le séjour des jeunes colons était mis à profit pour leur donner éducation, enseignement et formation aux travaux agricoles. « *Améliorer l'homme par la terre et la terre par l'homme.* » Leur salaire égalait celui des ouvriers agricoles et était versé à la colonie de Mettray.

Il est important de préciser que durant 40 années, jusqu'à la mort de Demetz en 1873, la colonie de Mettray fut une réussite pédagogique admirée et copiée dans le monde occidental. Après la mort de Demetz, Mettray devint rapidement un bagne pour enfants. Mme Cail cessa de faire appel à Mettray.

Un hameau pour les colons

À partir de 1859, au lieu-dit la Giraudière, Cail construisit un hameau pour les jeunes colons, avec des maisons d'habitation pour leurs surveillants, des dortoirs, une cuisine, des lavabos, une école et une chapelle.



Ce hameau fut rebaptisé la Cantine, puis la Colonie. Dans un texte rédigé pour l'Exposition Universelle de 1867 à Paris, J.F. Cail écrit : « *Il y a à la Briche une colonie succursale de Mettray où se trouvent réunis 120 à 130 colons de 12 à 18 ans... Un vaste local leur est affecté ; les bâtiments et le jardin ont ensemble près d'un hectare... Le dimanche, les colons sont conduits à Rillé pour entendre la messe. Ils font ce trajet accompagnés des chefs de famille et du directeur avec bannières déployées, tambours et clairons en tête. Cette année même, on construit une chapelle à la Briche.²* » Le temps de marche pour atteindre Rillé était de 10 minutes. Ce défilé dans la campagne devait être remarqué !



Aménagement d'une chapelle

« *Depuis l'arrivée d'une section de la colonie de Mettray à la Briche ... Mme Cail avait fait transformer en chapelle **une partie d'une très vaste salle** servant pendant la semaine pour les réunions des enfants, le sanctuaire alors était clos et exclusivement réservé au culte. Mme Cail avait également pourvu la chapelle de tous les objets, vases sacrés, ornements, nécessaires au culte. Le service religieux, d'ailleurs, bien que dû exclusivement aux colons, profitait aux nombreux habitants qui avoisinaient la Colonie, la chapelle étant ouverte au public.* » (Abbé Girou, extrait du *Registre de fabrique de la paroisse de Hommes*)

L'établissement de la chapelle fut poursuivi, après la mort de J.F. Cail en 1871, par sa femme Marguerite Célinie, puis par leur fille Louise Célinie Hébert. La deuxième partie du XIX^e siècle était l'époque d'un renouveau de la foi catholique en France, donc rien d'étonnant à ce qu'une chapelle soit installée pour une nouvelle communauté, d'autant que, partout en France, se reconstruisaient les églises. Ce qui est plus surprenant est que trois chapelles furent établies sur le domaine.

Un oratoire pour les religieuses

Mme Cail installa un oratoire dans la maison des religieuses qui encadraient les colons. Peu à peu cet oratoire obtint les prérogatives d'une chapelle. Il y eut ainsi à la Colonie de la Briche, deux lieux où la messe était célébrée, la chapelle réservée aux religieuses et celle de la Colonie installée dans une vaste salle.

Le curé Girou notait dans le *Registre de fabrique* de ce qui concernait l'activité religieuse de sa paroisse et donc de la Briche. En octobre 1884, à la demande de Mme Cail, il obtint de l'archevêque de Tours que la chapelle de la Colonie soit érigée en chapelle publique. Elle fut mise à la disposition des habitants des environs et des hôtes de la Charlerie, une des fermes de la Briche qui accueillait des jeunes parisiennes en vacances.

Après la disparition de Marguerite Cail en 1890, sa fille Louise Hébert poursuivit l'œuvre de ses parents. La chapelle des religieuses fut fermée, les « saintes huiles » transférées dans la chapelle principale.

Intervention de l'abbé Brisacier

La même année, Louise Hébert demanda à l'abbé Pierre-Paul Brisacier, ancien curé de Hommes et architecte, de transformer la chapelle de la Briche. Il avait déjà rebâti l'église de Hommes. « *La chapelle du château a été transformée et agrandie en 1894 sur les plans et sous la direction de M. l'Abbé Brisacier, ancien curé de Hommes, qui, après avoir étudié l'architecture à l'école des Beaux-Arts de Paris, est revenu à Tours.* »

L'abbé Brisacier dessina la nouvelle chapelle et lui imprima le style néogothique cher à Viollet-le-Duc dont il avait été l'élève. La nouvelle chapelle prenait une allure d'église : haut clocher, abside, chœur et nef à 2 travées, avec une extension latérale pour l'entrée, une petite sacristie en prolongement de la nef.

Les nombreux vitraux, datés de 1898, sont du maître-verrier parisien Jacques Félix Louis GALLAND dit Jac.



Son père, Pierre-Victor Galland, avait réalisé les toiles du plafond de deux salons dans l'hôtel Cail à Paris.

Les 14 stations du chemin de Croix sont des faiences en forme de livre, conservées dans la très petite sacristie. Le sol est en carreau de ciment à motif floral polychrome, typique de cette époque.



Consécration par l'archevêque Renou

Vingt-sept ans après la mort de J.F.Cail, la consécration eut lieu le jeudi de Pâques 14 avril 1898 par monseigneur Renou, archevêque de Tours, en présence de très nombreux membres du clergé, de l'abbé Brisacier qui était alors curé de Lignièrès, de Louise, veuve de Charles Hébert, de tous ses enfants et petits-enfants. La chapelle fut placée sous le vocable de Saint-François-de-Sales. « *Mgr l'archevêque a béni une cloche nommée Charlotte (en souvenir de M. Charles Hébert).* »

Au début du XX^e siècle, les pensionnaires de la villégiature de la Charlerie venaient se recueillir à la chapelle de la Briche. « *Les services religieux, surtout la Bénédiction du Très Saint Sacrement donnée chaque vendredi à la chapelle de la Briche, est très fréquentée* » écrivait le curé dans le registre de fabrique. Puis la messe put être célébrée dans la chapelle installée à la Charlerie à partir du 9 août 1912.

La Briche et les Ricordières

En 1870, Cail avait ajouté à la Briche le vieux château de Hommes et ses terres. Louise et Paul Hébert agrandirent le domaine avec l'acquisition des Ricordières. Mais la première guerre mondiale tua beaucoup d'hommes parmi les employés. Paul Hébert, petit-fils de J.F. Cail, raconta l'histoire unique de la Briche dans *La Briche et les Ricordières* publié en 1934. À cette date, il y avait encore, écrit-il, dans l'école fondée en 1880 à la Colonie, *environ quatre-vingts filles et garçons, sous la direction de trois institutrices.* (A partir de la séparation de l'Église et de l'État, en 1905, les religieuses furent remplacées par des institutrices laïques.) *Les études sont poursuivies jusqu'au certificat d'études*



primaires... M. le curé de Hommes, qui vient trois fois par semaine dire la messe à la chapelle de La Briche, s'occupe des enfants de l'école et les prépare à la première communion.

La chapelle servait aux voisins et aux soldats en convalescence accueillis à la Charlerie qui était devenue une annexe d'hôpital militaire.

Les visites de conformité faites par le doyenné à la Briche sont notées dans les registres du diocèse de 1914 à 1918, à nouveau mentionnées en 1933, et pour la dernière fois en 1950.

La chapelle a peu changé depuis l'époque où elle rassemblait les familles sous la houlette des curés de Hommes et de Rillé. L'intérieur est prêt à « reprendre du service ». L'autel, les bancs datant de l'école, les 2 harmoniums, le confessionnal, les statues, la petite sacristie, tout est là, si bien que Saint-François-de-Sales est plus qu'une chapelle, c'est une église de hameau.

Une plaque à la mémoire des 17 hommes de la Briche tombés au champ d'honneur de la première guerre mondiale achève de convaincre que Saint-François-de-Sales fut la chapelle vivante d'une communauté unie.



Après la seconde guerre mondiale, les fermes furent achetées par leurs fermiers, la famille Hébert conservant le noyau historique des terres. Le château fut vendu en 1985.

De nos jours, la chapelle est toujours consacrée mais aucun office n'y a été célébré depuis longtemps. Par contre, elle résonne du violoncelle tenu par Nathan Waks, musicien australien et propriétaire de vignobles.

Saint-François-de-Sales n'est pas classée Monument Historique. Elle mériterait d'être au moins « protégée », tant elle est exemplaire du meilleur de son époque. Elle est en cours de « restauration progressive » nous dit Vianney Marquet, notre guide.

Nous préparons une visite exceptionnelle à la Briche, lors de laquelle nous serons reçus par Nathan Waks, son propriétaire.

Nos remerciements à Vianney Marquet qui nous a accueillis, avec l'aimable autorisation de Nathan Waks. Merci aussi à M. Dominique Chaudé qui nous a guidés à travers le domaine. Enfin notre gratitude à l'association Cail et à son président Jean-Louis Thomas, à Chef-Boutonne. Et merci à Joël Thibault de la S.A.T.

- Jean-Louis Thomas *Jean-François Cail Un acteur majeur de la Première Révolution Industrielle*, 2004 Imp. ITALIC 79
- Extrait de la notice sur la *TERRE DE LA BRICHE propriété de M. J.F. CAIL*, éditée à l'occasion de l'Exposition universelle de 1867
- Paul Hébert, *La Briche et les Ricordières*, 1934, imprimerie Minerve à Maisons-Lafitte

Deux mots sur l'abbé Pierre-Paul Brisacier

Il est né en 1831 et mort au château de Fontenay à Lignéres-de-Touraine le 1er décembre 1923. Jeune, il s'exerça sur la façade de la maison familiale à Lignéres en y sculptant un cadran solaire. Puis il suivit des études au séminaire et aux Beaux-Arts à Paris où il fut élève de Viollet-le-Duc, comme on l'a vu.

Il partagea sa vie entre son ministère dans des paroisses successives et ses talents d'architecte et de sculpteur.

Finalement il renonça à sa fonction de curé pour se consacrer à l'architecture. Il dessina de nombreux plans pour la construction, la modification, la restauration de chapelles, châteaux et églises.

La liste est longue des bâtiments sur lesquels il travailla dont certains sont inscrits aux Monuments historiques :

- * le château de Chitré à Vouneuil-sur-Vienne, l'église Saint-Pierre à Chey dans les Deux-Sèvres
- * l'église Saint-Méen et le presbytère de Lasse dans le Maine-et-Loire
- * la chapelle Saint-Maur au lieu-dit Brillac à Sarzeau dans le Morbihan
- * l'église Saint-Etienne à Betz-le-Château
- * l'église de Hommes
- * l'église et le château de Fontenay à Lignéres
- * la chapelle de la Briche en Indre-et-Loire, etc



Pour compléter, ajoutons que J.F. Cail avait une autre ferme industrielle de 308 ha aux Plants en Charente. En 1857, il achetait 18 000 ha à Trostianetz en Ukraine où sa femme vécut et mourut en 1890. Ses 3 fermes étaient organisées pour l'exploitation de la betterave sucrière. J.F. Cail, homme à l'activité prodigieuse, sans parler de la canne à sucre dans les Antilles, des multiples brevets et surtout des locomotives partout dans le monde ! Enfin ce nom, Fives Cail Babcock, que l'on voyait sur les locomotives au XX^e siècle, c'est encore l'entreprise Cail associée à Fives et à Babcock qui fabriquait du matériel ferroviaire, des ascenseurs, toute sorte de produits sidérurgiques. Aujourd'hui Fives est un des fleurons de l'industrie française.

Dans la ligne du paternalisme social du XIX^e siècle, en 1868, il fit construire les immeubles d'une rue dans le X^e arrondissement de Paris pour fournir des logements modernes à ses ouvriers : la rue Cail, entre la gare du Nord et la gare de l'Est. Son hôtel particulier à Paris est devenu la belle mairie du VIII^e arrondissement.



Vitrail-Portrait de l'abbé Brisacier dans l'église de Lignéres

- * Il sculpta la statue de Notre-Dame de Lourdes à l'entrée de la Grande Chapelle
- * Il dessina les plans de Notre-Dame-de-France à Jérusalem, etc.

Le château de Fontenay à Lignéres lui appartenait, il y finit sa vie. Pourquoi ne trouve-t-on pas de biographie de cet homme ? Parce que ses interventions ont parfois été discutables ? Peut-être, mais quelle vie !!

Une maison à pan de bois au n° 25/27 rue Colbert à Tours

Un trésor du XVe siècle

Inventaire des Monuments Historiques le 17 juillet 1946

Maître d'ouvrage : La Tourangelle d'HLM*, représenté par Mr Jean-Marie Rieutord, directeur.

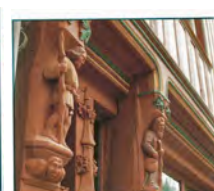


Société fondée en 1966 à l'initiative de la ville de Tours

Maître d'œuvre : Arnaud de Saint-Jouan, architecte en chef des Monuments Historiques.

- Peindre les pans de bois en ocre rouge à partir de terres naturelles avec un support d'huile de lin, de siccatif et du blanc de zinc.
- Rehausser les sculptures par de la polychromie, avec de l'ocre bleu ou vert uniquement à partir de la terre naturelle.
- Mettre en place côté rue, une vitrerie géométrique sur plomb.

Toutes les façades ont été restaurées en respectant scrupuleusement l'architecture. Ces éléments montrent un véritable trésor pour l'urbanisme des maisons du XVe siècle.



Ayant participé en 1992, à la restauration de ces immeubles, rien n'est plus exaltant, ni plus difficile que de remettre en valeur, la beauté, le savoir-faire.

Les deux bâtiments ont été construits en même temps et sont semblables en élévation. Les bâtis sont entièrement en bois.

Leur plan est caractéristique de l'urbanisme médiéval. Ils ont les pignons sur rue. La forme débordante de la charpente répond à un souci de protéger la paroi des eaux pluviales. Les sondages extérieurs avaient montré des vestiges de larmier mouluré sur la sablière de chaque étage.

L'objectif de la restauration :

- Retrouver le maximum de dispositif d'origine en remplaçant les pièces vétustes, en recréant la mouluration disparue, fenêtres à croisillons, les larmiers, les sculptures des poteaux, les culots et appuis de fenêtres moulurées.
- Désosser l'ensemble des pans de bois.
- Refaire les entre-colombages avec des briques pleines et des enduits de finition aux mortiers de chaux grasse lissés à la truelle.

Joël Poisson

administrateur à Maisons Paysannes de Touraine, compagnon du Devoir, notre spécialiste taille de pierre, entre autres.

Courons vite, observer cette belle restauration que notre ami a suivi comme maître d'ouvrage de la Tourangelle. Merci Joël, nous penserons à toi lorsque nous passerons devant le 25 et 27 de la rue Colbert.



De droite à gauche :

Arnaud de Saint Jouan, Jean Royer, Jean-Marie Rieutord, Joël Poisson, Mr Connaud, architecte des Bâtiments de France

Un service à connaître

Vous hésitez à faire vos travaux de restauration par vous-même car vous êtes peu expérimenté. Mais vous souhaitez vous lancer et en même temps faire des économies. La solution est peut-être pour vous, de faire appel à ces deux entreprises très proches de Maisons Paysannes qui offrent ce service d'accompagnement. N'hésitez pas à les consulter.

L'accompagnement et le coaching pour vos travaux sur le bâti ancien

Deux entreprises offrent leurs services

■ Les Mains Sachantes



L'association dite « Les Mains Sachantes » a vu le jour en 2021 en Sarthe. Créée par Samuel Gatouillat, artisan du Patrimoine et artiste protéiforme habitant la commune de Sainte-Osmane et Olivier Drone

habitant Lavaré, artiste et médiateur culturel.

Cette association a pour objet de favoriser, de développer et de promouvoir, notamment en milieu rural, des actions dans un champ d'intervention patrimonial, culturel, éducatif et social :

- ⇒ Transmettre les valeurs de l'artisanat, sous toutes ses formes, et ses savoir-faire.
- ⇒ Découvrir, apprendre, partager : les maîtres mots de cette aventure.

« Les Mains Sachantes » organise des activités de démonstration et d'exposition, d'information, d'initiation et de conseil autour de thèmes qui nous concernent tous : restauration du bâti ancien et son entretien, apprendre à faire par soi-même, renouer avec des pratiques et des gestes oubliés.



A travers l'organisation de stages de découverte et de formation aux techniques sous la forme d'ateliers ouverts, encadrés par des adhérents, bénévoles ou professionnels compétents, l'association « Les Mains Sachantes » crée du lien, suscite des vocations, encourage les initiatives individuelles.

Afin de mener ces actions, les intervenants ou animateurs ont besoin d'investir des lieux, des supports ou des cadres d'accueil en lien direct avec le propos des ateliers, des stages ou des rencontres proposés.

Je me tiens à votre disposition pour échanger et planifier si vous le souhaitez des ateliers dans votre région.

Bien cordialement, Samuel Gatouillat

samuelgatouillat@gmail.com

06 76 83 17 27

■ Le cabinet PPA Expertise à Langeais



Il propose depuis maintenant 8 ans, des prestations d'accompagnement et de coaching pour vos travaux sur

le bâti ancien.



Fort d'une expérience de 40 ans dans l'exercice combien délicat de la restauration du patrimoine bâti et, en particulier, le patrimoine vernaculaire, Francis Gouas propose de vous former aux gestes justes de la restauration.

Vous avez un budget non extensible mais vous souhaitez que le travail soit fait dans le respect de votre bâtiment, en plus des formations de Maisons Paysannes de Touraine, nous pouvons vous apprendre à réaliser vous-même certains travaux n'engageant pas la solidité de votre ouvrage.

On peut vous apprendre à faire des enduits (chaux, terre, chanvre), à poser des terres cuites ou des dallages....

A traiter les problèmes de remontées capillaires et de ventilation, La création de bétons de chaux. Ce coaching est réalisé sur une demi-journée.

N'hésitez pas, faites appel à nous, nous vous ferons une proposition tarifée en fonction de votre souhait. Nous pouvons aussi vous accompagner en cas de litige avec les entreprises réalisant des travaux chez vous. **Tel : 07.81.96.47.61**

Le saviez-vous ?



Issu d'une des plus grandes familles tourangelles, Marc-René de Voyer d'Argenson, marquis de Voyer (1722-1782) fut l'un des grands mécènes de son temps et l'introducteur du pur-sang anglais en France, en tant que directeur des haras du roi de 1752 à 1763, puis éleveur privé en Touraine, Perche et Moselle. Pour la vaste grange à blé de son domaine des Ormes, sur la route de Tours à l'Espagne, grange qui servit en partie d'écurie, il recourut à deux artistes majeurs qui devaient être employés à l'Opéra royal de Versailles : l'architecte Charles De Wailly (1730-1798) et le sculpteur Augustin Pajou (1730-1809). Le superbe relief du fronton fut exécuté à Paris et transporté en plusieurs morceaux par voie d'eau jusqu'aux Ormes. À admirer lors de votre prochain passage dans le pays de Descartes, à 8 km de là.

Philippe Cachau, 18 mai 2022



Philippe Cachau est aussi l'un des principaux historiens de la famille Voyer d'Argenson, l'historien de la cathédrale de Versailles, du château d'Asnières et de l'Hôtel

du Palais à Biarritz, entre autres, ainsi que le premier biographe français du prince allemand, le duc Christian IV de Deux-Ponts-Birkenfeld.

NB : Philippe Cachau effectue pour vous des recherches ponctuelles ou des études complètes de votre patrimoine. Connaissez-vous les secrets qu'il contient, les personnages qui y vécurent où le fréquentèrent ?

Historien de l'art depuis plus de 30 ans et du patrimoine depuis plus de 10 ans, il effectue les recherches documentaires et études patrimoniales de votre site, qu'il soit protégé, inscrit ou classé, privé ou public, et ce, des origines à nos jours, que vous soyez personnes privées, architectes du patrimoine, une société ou une collectivité territoriale.

Il examine les aspects historiques et esthétiques

du site que vous voudrez bien lui confier. Sa démarche entend approfondir la connaissance de son passé afin de mieux appréhender le présent, notamment pour des travaux en cours ou à venir. Qu'il s'agisse d'une recherche (exhumation des sources historiques et artistiques seulement) ou d'une étude historique (rédaction à partir des sources évoquées précédemment et d'éléments bibliographiques soigneusement identifiés), cette démarche est l'occasion de découvrir des documents surprenants, voire inédits et exceptionnels, sur les précédents propriétaires, l'évolution du lieu à travers les âges.

Ces recherches vous permettront ainsi de renouveler totalement la perception du site que vous lui confierez.

Les documents identifiés dans les archives locales (municipales ou départementales), nationales ou privées, sont reproduits et livrés suivant un classement soigneusement établi.

Travail sérieux.

Contact : philippe.cachau@sfr.fr

Pour en savoir plus, vous pouvez aussi consulter son blog : <http://www.philippecachau.fr/blog/>



Voici le petit livre (remarquable) réalisé en 2019 par Philippe Cachau sur le château de Beaumont -la -Ronce, d'après les documents retrouvés. Une bonne idée de valorisation des recherches réalisées auprès de vos amis, clients ou publics concernés.

Dernière minute

Dans le journal de La Nouvelle République en date du mardi 7 juin, on peut lire un article sur une page entière « *L'oratoire du château de Villandry vient d'être découvert .»*

Missionné en 2018 par Henri Carvallo, l'historien – chercheur du patrimoine Philippe Cachau pense avoir trouvé le lieu de culte.

Une attractivité supplémentaire pour le château de Villandry.

Nos félicitations à nos amis pour cette découverte. Une chapelle de plus à intégrer dans le livre en préparation co-écrit par Dominique de Gorter et François Côme, sur les chapelles domestiques en Touraine.

Généalogie immobilière à la suite de nos stages, un beau livre

Malitourne, demeure historique en Touraine par Odette Collard – Zeegers



L'idée de ce livre a germé à partir de nos traditionnels stages proposés chaque année par Maisons Paysannes de Touraine aux Archives Départementales d'Indre-et-Loire.

Récemment j'ai reçu avec une grande joie ce beau livre sur Malitourne, une très belle propriété proche de Luynes.

Ce livre retrace les recherches et les rencontres qui ont permis de remonter le temps pour retrouver l'histoire de cette propriété.

Dans l'avant - propos

D'abord une très belle citation : « *C'est comme une fleur qui s'ouvre dans mon cœur* ».

Extrait :

« *Il y avait des travaux de rénovation à entreprendre. Nous avons demandé conseil à Maisons Paysannes de Touraine et rencontré ses affiliés passionnés et François Côme, son président si dynamique. En 2008, l'association propose une demi-journée de formation à la généalogie immobilière, aux Archives Contemporaines à Chambray.* »

Aïe, aïe, aïe, nous avons mal aux chevilles. Mais cela fait plaisir de voir des stages qui donnent de beaux fruits et de belles fleurs.

Nous vous encourageons à imiter notre adhérente-stagiaire même si votre page est encore blanche. Quand on cherche, on finit par trouver des bribes de l'histoire de son logis même du plus simple.

Au passage, nous remercions nos amies des Archives Départementales qui accueillent et forment chaque année, les stagiaires de Maisons Paysannes de Touraine. Merci donc à Mme Lydiane Gueit-Montchal*, Mme Anne Debal-Morche et à Mme Isabelle Girard.

* Mme Lydiane Gueit-Montchal va nous raconter prochainement dans notre bulletin l'histoire fabuleuse du sceau de Louis le Pieux avec des cheveux !

Le ciel vrombissant de la Touraine, énervant.



J'habite dans le nord de la Touraine à Louestault. Je suis agacé par le bruit des avions qui passent et repassent sans arrêt au-dessus de notre région. certains jours du matin jusqu'au soir et même parfois le week-end. Vous allez croire que votre président ne supporte plus rien. Et bien non, j'ai fait mon enquête. Nous avons la joie d'accueillir à l'aéroport de Tours, une école de pilote de ligne depuis 2018, APA Training. Mermoz Académie est la première école privée en France de pilotes de ligne pour les plus grandes compagnies aériennes.

Je viens d'apprendre par hasard que le trafic va encore augmenter car cette école va acheter des avions supplémentaires pour ses besoins de formation en augmentation. Le vrombissement des moteurs d'avions va donc empirer dans le ciel de la Touraine. Un avion qui passe n'est pas gênant mais un avion qui passe et qui repasse devient à la longue crispant. Pensons à autre chose pour ne pas sombrer dans la paranoïa anti -avion au-dessus de nos têtes. Allons, allons, retour à la gaité.

Réveiller une maison ancienne



D'abord il y a un coup de foudre pour une vieille habitation, âgée d'un siècle, deux siècles, (d'abord, quand on aime ...).

On visite, une fois, deux fois, plusieurs fois pour bien se persuader que c'est réalisable, raisonnable, pas trop utopique. Et puis, une fois signé l'acte d'achat, les devis deviennent vite des factures. En contrepartie, le projet avance, subissant toujours quelques adaptations.

C'est ce qu'ont choisi M. et Mme Berger. Lui est maître d'œuvre et sait ce que « travaux » veut dire. La maison Barré, haute de 3 niveaux, fermée depuis longtemps, a un profil typiquement tourangeau, avec un toit élancé à rondelis. A l'extérieur, Thomas Berger, le nouveau maître des lieux, retire les enduits hasardeux, restitue l'élégance des bâtiments, créé la continuité entre les appentis qui sont nombreux dans notre habitat rural.

A l'intérieur, il dégage les surfaces des niveaux, permet à la lumière d'y circuler, découvre les pierres et les secrets des murs. L'évacuation du torchis des planchers (40 m² sur 0m80 de hauteur soit 32 m³) nécessitera plusieurs bennes. Mais quel bonheur de trouver une vraie cheminée en pierre derrière une façade en brique, de rouvrir des fenêtres obturées depuis si

longtemps, de rendre aux escaliers et aux menuiseries leur couleur d'origine grâce au sablage, de reconstituer les modénatures de pierre partout où elles étaient abîmées.



La maison respire à nouveau, et les propriétaires aussi parce que, soyons francs, c'était un peu un pari de prendre en charge cette vieille bâtisse. Construite au XVI^e siècle, elle a une patine irremplaçable, une personnalité, une histoire unique, tour à tour maison d'un notaire, école, mairie.

Elle bénéficie maintenant d'une pompe à chaleur avec plancher chauffant au rez-de-chaussée et radiateurs hydrauliques aux étages. Entre l'appentis à gauche en façade et le corps de logis, un couloir englobe un puits profond d'une dizaine de mètres. L'éclairage illumine le conduit, l'eau miroite au fond. Le tout est recouvert d'une épaisse, très épaisse, plaque de verre.

Bravo pour cette restauration qui fait honneur au maître d'œuvre, embellit le quartier et le bourg de Pernay, pour le plus grand plaisir du promeneur et des Maisons Paysannes de Touraine.

Dominique de Gorter

Une information transmise par un adhérent

Serrurerie

Un ami antiquaire-brocantier vient de racheter une grosse collection de pièces anciennes de ferronneries d'huissierie : porte, fenêtre, boiserie, etc. Tout est en excellent état. Si vous êtes intéressé ou curieux, faites vite, cela va partir comme des petits pains.

Jean-Paul ROUSSEAU - 11 rue de Sologne - 45510 TIGY

06 88 45 23 98 et 02 38 58 86 65

jpaulrousseau@wanadoo.fr

Il sera à Blois le deuxième dimanche de mars, à Chinon le troisième et à Tours le quatrième.

Bois d'œuvre

Je dispose d'un stock de pièces de bois anciennes pour des restaurations. Elles sont en chêne, toutes nettoyées, prêtes à la pose. Il s'agit de poutres (4 à 5m en 15x15 ou 18x18) - de chevrons (de 8 à 10) en 2 à 3m - de linteaux (1 à 2m) - etc. Les prix sont de 700 à 900 € le m³.

A prendre sur place, appeler au 02 47 55 10 93

Une visite conseil inhabituelle

La station de Chargé



Archives départementales d'Indre-et-Loire

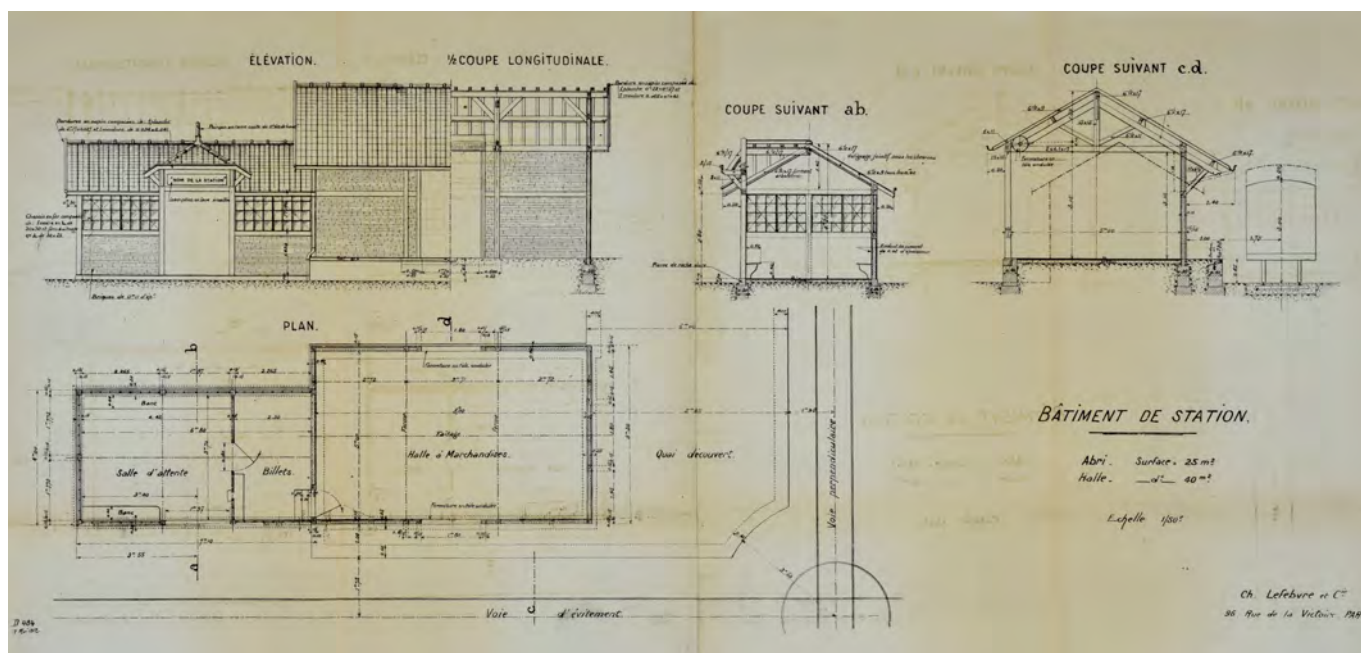


Lorsque vous allez d'Amboise à Chargé, sur la départementale D 751 direction Mosnes, vous pouvez observer sur la droite de la route, à hauteur de la commune de Chargé, une ancienne et ravissante gare.

Passant par-là de temps en temps j'ai longtemps cru que c'était une ancienne petite gare ferroviaire. Pas du tout, je l'ai appris depuis que nous avons été appelés avec Jean Mercier pour donner notre avis au propriétaire.

En fait, c'est l'ancienne station du tramway électrique de la ligne Amboise-Cléry (dans le Loiret près d'Orléans) soit 85 km. La TELC (Compagnie des Tramways Électriques du Loir-et-Cher).

Cette liaison a débuté de 1913/1914 jusqu'à la fermeture en 1933. Elle est vraiment « chou » cette petite gare avec sa salle d'attente et son sol super anti-dérapant, le petit guichet à billets avec l'espace réservé au guichetier, la halle à marchandises et le quai découvert. Une petite merveille de notre passé ferroviaire.



Archives départementales d'Indre-et-Loire. Si vous êtes curieux de ce passé, il est prévu à partir du 7 juillet 2022, à l'Hôtel Morin, 5 rue François 1^{er} à Amboise (37), une exposition, conférence de Mr Beauvais, visite commentée, parcours en extérieur sur le thème : L'Histoire du Tramway à Amboise. Renseignements au 02 47 23 47 42

Que la Touraine est belle !

« Observer est le plus durable des plaisirs de la vie »

« Tant de choses deviennent belles quand on sait les regarder »



Un majestueux moulin dans le somptueux écrin de l'Indre, un petit lavoir privé croquignolet à Saint-Épain, chez un de nos adhérents, la Touraine insolite à Cléré-les-Pins

Que la France est belle !

J'aime revoir ma Normandie

*Quand tout renaît à l'espérance,
Et que l'hiver fuit loin de nous,
Sous le beau ciel de notre France,
Quand le soleil revient plus doux,
Quand la nature est reverdie,
Quand l'hirondelle est de retour,
J'aime à revoir ma Normandie,*

Écrit en 1836 et mis en musique par le compositeur –
chansonnier, Frédéric Bérat

Lors de la dernière assemblée générale de
Maisons Paysannes de France à Caen, une
sortie dans le pays d'Auge en Normandie.



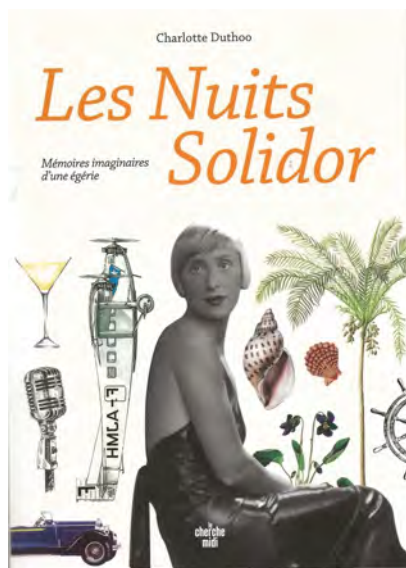
*Pays d'Auge. manoir de Coupesarte.
Un chef d'œuvre !*



*Le colombier du château de Crèvecœur
(Fondation Musée Schlumberger)*

Des livres à lire pendant vos vacances

Les Nuits Solidor - Mémoires imaginaires d'une égérie



Charlotte Duthoo est la fille (brillante) de nos amis adhérents Éric et Sylvie.

Ce premier livre est un succès de librairie, mérité, car tous ceux qui l'ont lu en disent le plus grand bien.

Bien écrit, passionnant.

Pas étonnant donc que les éditions « Le Cherche Midi » publient son premier roman. Un autre livre est annoncé et probablement une vocation d'écrivain qui s'affirme.

Suzy Solidor incarne l'esprit débridé, moderne et festif des Années folles. Muse, rebelle, femme de la nuit qui règne sur son cabaret, elle séduit la France entière de sa voix rauque jusqu'à ce que la guerre éclate. Ouvertement bisexuelle, elle fascine de très nombreux artistes jusqu'à devenir la femme la plus peinte au monde. Foujita, Picabia, Lempicka, Cocteau, Bacon... plus de deux cents artistes ont été séduits par sa beauté à la fois anguleuse et charnelle.

Cette femme au parcours hors du commun rêvait de devenir mannequin chez Lanvin : la voici nue devant l'objectif de Man Ray, en

robe de soirée récitant les poèmes de Cocteau, ou ivre de bonheur au bras de son amant, l'aviateur Jean Mermoz.

Après la guerre, après la fête, elle choisit la Provence pour ses vieux jours, et le monde l'oublie peu à peu.

Charlotte Duthoo fait entendre à nouveau la voix si particulière de Suzy Solidor et retrace ce destin unique, emporté par le tourbillon des amours et celui des arts. Un portrait de femme qui est aussi celui d'une époque éprise de liberté.

Escale (extrait d'une célèbre chanson de Suzy Solidor)

Le ciel est bleu, la mer est verte
Laisse un peu la fenêtre ouverte

Le ciel est bas, la mer est grise
Ferme la fenêtre à la brise.

L'arbre d'Agathe paru aux éditions Le Lys Bleu



Agathe vit dans une famille qui pratique avec art le culte du secret, entre une mère qui lui impose un beau-père qu'elle a fini par détester et des petits frères qu'elle adore.

Depuis sa rentrée en classe de quatrième, elle cherche en vain des réponses à ses questions : quelles furent les circonstances exactes de sa naissance ?

Ses parents et grands-parents, après lui avoir livré un récit qui semble édulcoré, lui promettent de lui révéler un jour la vérité, mais quand ? Pourquoi tant de mystères ?

Caroline Leddet est l'auteure de « Tant qu'il y aura des poules » (Bookelis, 2020). Elle anime une émission littéraire sur une chaîne de radio locale.

Vocabulaire illustré d'une fenêtre Louis XI

Lors de notre sortie à la Riche, en compagnie de Patrick Bordeaux, nous avons pu admirer cette fenêtre du manoir de la Rabaterie. Selon la tradition, il aurait appartenu à Olivier de Neckere, dit Le Daim, barbier et confident du roi Louis XI.

MANOIR DE LA RABATERIE
77 rue Saint-François - 37520 LA RICHE

Observations sur une fenêtre située sur la façade Ouest, angle Sud, 1^{er} étage.



Cette fenêtre étroite en pierre de tuffeau comporte une partition horizontale matérialisée par une traverse.

Autour de la fenêtre, le décor se compose de moulures en forme de **baguettes** se croisant à angles droits dans la partie haute de la fenêtre et reposant sur de petites bases gothiques.

Au-dessus de la fenêtre, se trouve **un larmier** qui la protège du ruissellement de l'eau de pluie.

Ce larmier se replie à angles droits sur des **culots** sculptés, de part et d'autre de la fenêtre. Le profil de ce larmier (angles droits) peut laisser supposer une datation du tout début du XVI^{ème} siècle (à la fin du XV^{ème}, on trouve le plus souvent un profil courbe).

Mais on remarque que le larmier lui-même est restauré (remplacé par une pierre récente), aussi, la forme du larmier originel nous reste inconnue.

Les bases, les moulures et les culots sculptés sont typiques du répertoire décoratif gothique de la fin du XV^{ème} siècle ; cependant, ces modèles continuent d'être utilisés au tout début du XVI^{ème} siècle dans les bâtiments qui n'introduisent pas encore les formes caractéristiques de la Renaissance.

Merci Guylaine (administratrice à Maisons Paysannes de Touraine, notre spécialiste du vocabulaire de l'ornementation et de l'architecture entre autres).

Histoire et légendes

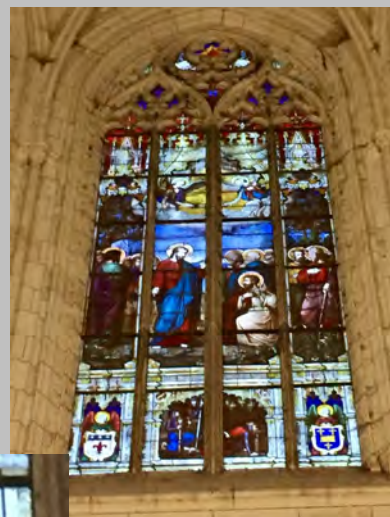
Abbaye de Beaulieu-les-Loches

Une scène surprenante dans le bas du vitrail central

Foulques Nerra mord à pleines dents le tombeau du Christ et arrache un morceau.

Représenté en bas du grand vitrail central (Réalisé par l'atelier Lobin et inauguré le 29 juin 1879)

Foulques Nerra est un immense pêcheur. On l'accuse même d'avoir fait brûler sa première épouse, Élisabeth de Vendôme, Elle ne lui donnait pas d'héritier mâle. Il fera trois fois le pèlerinage en Terre Sainte pour se faire pardonner ses crimes. Les gardiens musulmans du Tombeau l'auraient même obligé à uriner sur la pierre tombale. Mais il aurait usé d'un stratagème pour ne pas profaner ce lieu Saint. Selon la légende, l'urine aurait été remplacée par du vin blanc contenu dans la vessie d'un bélier qu'il avait dissimulée sous sa tunique. Va savoir ?



Visite à Chef-Boutonne dans les Deux-Sèvres

Le motif du déplacement était la recherche d'information au musée Jean-François Cail, à Chef-Boutonne, ville natale de l'industriel du XIX^e siècle. Après avoir construit une fortune colossale, mettant en pratique ses idées quasi-révolutionnaires en matière d'agriculture intégrée, Cail a installé la ferme modèle de la Briche, sur 1600 ha en Touraine, avant d'acheter 18 000 ha de terres cultivables en Ukraine.

Départ donc par une belle journée d'été. François Côme et moi-même aurions pu prendre l'autoroute, sans surprise ni découverte. Au contraire les petites routes nous ont menés à travers les campagnes et des villages bien plus typiques de notre beau pays. Sans le savoir, nous avons suivi l'itinéraire d'une sortie faite par les Maisons Paysannes des Deux-Sèvres, c'est dire que nous avons vu des lieux charmants. Les champs étaient en cours de récolte, la terre pas trop sèche parce qu'il avait bien plu en juin, comme on s'en souvient ! Par endroits, on déchaumait, dit François Côme.

En traversant le village de Loizé, impossible de ne pas admirer l'église romane Saint-Pierre. Simplicité, âpreté peut-être du style roman, mais beauté des sculptures dans la pierre blonde. Ingéniosité des bâtisseurs qui taillent une solide pierre triangulaire pour le fronton du portail, passent du triangle à l'arc de cercle en comblant tout autour.



Regarder ce remplissage de pierre assez grossier, c'est presque pénétrer dans l'intimité de la construction parce que, en voyant la dentelle de sculpture qui l'entoure, on est convaincu que cette imposte grossière devait être cachée sous un enduit disparu.

En face de l'église, un portail de fer entre des piliers de pierre nous laisse voir une belle maison charentaise, une fillette joue dans la cour, entre les bâtiments de ferme. Calme d'un petit village en Poitou-Charente.



Depuis 250 ans, dans une rue de Loizé, une auberge adresse au voyageur son message gravé au-dessus de la porte d'entrée :

AN 1864 **ANTREE DU BIEN NAURIT ON LOGE** A PIED ETA CHEVAL



A Clussais-la-Pommeraiie, 600 habitants, une grande église romane en pierre blonde elle aussi : Notre-Dame, bâtie de nuit, selon la légende, par la fée Mélusine, aux XII^e et XIII^e siècles.

Beaucoup de kilomètres et l'accueil attentif des membres de l'association C.A.I.L. qui nous ont préparé des plans et des documents. Depuis notre visite, le président Jean-Louis Thomas nous a envoyé d'autres ressources par internet. Peu à peu, se reconstitue l'historique de la chapelle construite par Cail à la Briche.



Maison natale de J.F. Cail

Saint-François-de-Salles fait l'objet d'un long article dans ce magazine et figurera dans le livre sur les chapelles privées de Touraine que publieront les Maisons Paysannes.



Hospice construit par J.F. Cail devenu la mairie de Chef-Boutonne

Dans les villages des Deux-Sèvres, on remarque de nombreux trous dans les murs des maisons anciennes. Renseignement pris auprès des membres de l'association C.A.I.L., on les appelle « trous d'chaffaut » dans le parler local. Ils sont destinés à soutenir les échafaudages bien sûr. Dans notre « douce France », les artisans de chaque région ont leur propre génie, leur propre façon de faire et de nommer les choses.

Dominique de Gorter

Association C.A.I.L. : Comité Autour d'un Inventeur Local
Site internet : cailjf.sitew.com

Bizarre, vous avez dit bizarre. Oh, my God !

En faisant des recherches sur Internet, je suis tombé par hasard sur cette image tourangelle plus que coquine. Je me suis demandé si on pouvait encore l'observer aujourd'hui. J'ai donc sollicité notre ami Pierre Audin, historien, très bon connaisseur de la ville de Tours. Voici sa réponse :

« Je pense qu'elle existe encore, mais l'hôtel est derrière la chapelle des Ursulines, accès par le conservatoire, et les Ursulines ne doivent pas être très « chaudes » pour la montrer aux visiteurs ! Une autre sculpture de ce type existe également à la cathédrale* (sous le porche ?) ».

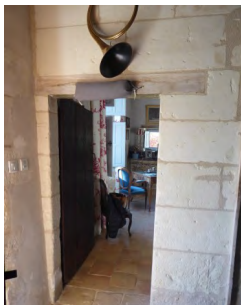
Cordialement, Pierre

Dernière minute :

En consultant le formidable site Tourainissime, j'ai enfin pu localiser cette curieuse sculpture. Il existe même des cartes postales spécifiques à cette impudique décoration. Donc vous pouvez la voir en allant à la porte d'entrée de la tour nord de la cathédrale Saint-Gatien.



Une sage précaution

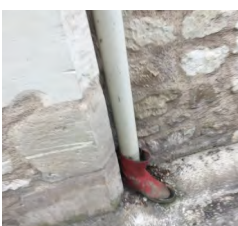


Nos ancêtres étaient plus petits et les portes de nos anciens logis ne sont plus parfois à la bonne hauteur. Les plus grands d'entre nous peuvent oublier de baisser la tête. J'ai observé ce coussin au linteau de la porte chez une de nos adhérentes.

Principe de précaution, bien vu pour éviter une sale bosse, voire plus.

L'art dans votre pelouse pour la biodiversité

Vu à Genillé, lors d'une sortie Vieilles Maisons Françaises.



Un dauphin de gouttière botté

Vu lors de notre sortie dans les rues de Faye-la-Vineuse.

L'art est partout Même dans les haricots !

Une variété comestible dont je ne me souviens plus du nom ?



Tags



Il y a des tags insupportables. Celui-ci apporte un peu de poésie sur un mur triste. Découvert lors de notre parcours à pied avec Patrick Bordeaux à la Riche.

Nos peines

Claude Delage



Injuste que la maladie emporte prématurément notre amie Claude Delage. Historienne, elle venait d'achever un livre « Monnaie en Touraine ». Quel bonheur pour les habitants de Monnaie et des alentours, pour les généalogistes, les amoureux de l'histoire d'avoir une historienne qui fait ressurgir le passé. Avec elle, à la suite de la parution de son livre, nous avions projeté de faire une sortie Maisons Paysannes de Touraine en sa compagnie. Hélas, la crise sanitaire, puis sa maladie, ont stoppé cette belle sortie en perspective. Elle avait été la collègue de travail de notre regretté administrateur Alain Massot. Claude était une femme discrète, douce et très cultivée. A son mari, Maître Roger Delage et à toute sa famille, nous présentons nos sincères condoléances.

Alain Lespinasse



A la dernière assemblée générale des Moulins de Touraine, Alain n'était plus là, emporté lui aussi par la maladie. Sans lui, nous étions tous orphelins. Le défenseur infatigable des moulins, incarnait à lui tout seul l'association des Moulins de Touraine. Il en était la cheville ouvrière depuis de nombreuses années. Ingénieur, il aidait les possesseurs de moulins à résoudre leurs difficultés techniques. Lui-même possédait un magnifique moulin et il aimait le faire visiter. Alain était un grand ami de Maisons Paysannes de Touraine, toujours présent à nos assemblées générales, il participait assez souvent à nos sorties. Alain, avec son physique et sa voix d'acteur, laisse un grand vide.

Nous présentons nos sincères condoléances à son épouse et à toute sa famille.



François Botté



Les dernières années auront été particulièrement difficiles pour lui. Malgré sa lutte acharnée, la maladie est venue à bout de sa résistance. Ce professeur d'université était le plus doué d'entre nous. Il était l'intellectuel de Maisons Paysannes. Plus d'une fois, il nous a surpris et même étonné. Ainsi, lors du congrès du cinquantenaire de Maisons Paysannes de France, il nous a proposé de faire des panneaux à exposer dans la salle des fêtes de Tours. Pressé par le temps et accaparé par les problèmes d'organisation, nous l'avons éconduit gentiment en lui disant « *D'accord, mais tu te débrouilles de tout* ».

Et bien le jour J, les panneaux étaient en place dans la grande salle des fêtes. Tout le conseil d'administration de Maisons Paysannes de Touraine était béat d'admiration devant cet exploit réalisé dans un temps extrêmement court. Il avait été aussi président et administrateur de Maisons Paysannes de Touraine.



Mais je crois que sa grande passion était la botanique. Je ne l'ai jamais vu si heureux que chez son ami Dominique Tessier en parcourant le conservatoire et en nous faisant partager sa passion des plantes. Son œil pétillait également lors de ses conférences sur les fleurs messicoles. Pas étonnant que ses camarades de L'Agro, le surnommaient « *François Botté, le bottin de la Bota* », manière de dire, qu'il était un dictionnaire à lui tout seul. Il laisse non seulement un grand vide mais nous perdons à travers sa personne, un immense trésor de connaissances. Nous allons étudier avec son épouse Françoise comment trier, conserver puis exploiter cette bibliothèque de toute une vie d'observations, de photographies et de savoir.



Notre peine est immense et nous présentons à son épouse Françoise et à ses enfants nos sincères condoléances.

Les sorties

■ Mercredi 29 juin à 10h30

Château de la Grille
et le village de la Roche Clermault



Matin - 10h30

Visite du château de la Grille à Chinon, de ses chais et de ses vignes. Fin de matinée, dégustation des vins de la propriété.

Midi : Pique-nique tiré du panier dans le parc (prévoir un siège).

Après-midi - 14 heures

Visite de la Roche-Clermault, avec Patrick Bordeaux. Un village, un château, une église. Rien de plus banal. Sauf que ces lieux sont associés au récit fabuleux d'un des grands auteurs tourangeaux. Nous plongerons donc nos oreilles dans ses mots truculents, entre réel et imaginaire.

Sauf aussi, que l'église de ce petit bourg recèle bien des trésors : ses architectures, son décor, qui permettent de traverser les siècles ; sa galerie et ses graffitis qui nous mèneront dans les croyances, les espoirs... Et désespoirs, de ceux qui ont vécu en ces lieux par le passé, parfois lointain.

Durée de la visite à pied, environ 2 heures.

Rendez-vous au château de la Grille, route de Huismes à Chinon.

Adhérents : 8 € par personne.

Non adhérents : 14 € par personne.

Attention, limité à 40 personnes pour le château de la Grille.

Possibilité de nous rejoindre seulement l'après-midi à 14 heures à l'église de la Roche-Clermault. Dans ce cas 5 € par personne, gratuit pour les enfants.

Inscription obligatoire en précisant votre choix.

■ Dimanche 3 juillet 2022

La ferme de la Briche et sa chapelle
ou l'étonnante histoire industrielle de Jean-François Cail, simple chaudronnier en 1830



Une sortie à la rencontre de deux grandes personnalités hors du commun : Jean François Cail et le propriétaire actuel Nathan Waks.

Déroulement de la journée

Matin : 11 heures précises

Salle des Fêtes communale de Hommes (37340) (près du restaurant le Bouff'tard, D57 rue de Langeais).

Conférence - Présentation par Dominique de Gorter sur l'épopée industrielle de Jean-François Cail et de ses ambitions agricoles développées à la ferme de la Briche sur la commune de Rillé.

Midi : Pique-nique tiré de votre panier dans la salle des fêtes de Hommes.

NB : Si vous préférez déjeuner au restaurant, vous pouvez réserver au restaurant « Le Bouff'tard » tout à côté de la salle des fêtes. Vous en ferez votre affaire personnelle en appelant vous-même au 02 47 24 61 11 pour réservation. (Menu environ 30 €).

Après-midi

14 heures : Visite de la ferme et de la chapelle de la Briche sous la conduite du propriétaire.

17 heures : Peut-être une énorme et agréable surprise ! Mais chut !

Modalités pratiques

Chèque à l'ordre de Maisons Paysannes de Touraine valant inscription à envoyer à notre trésorier.

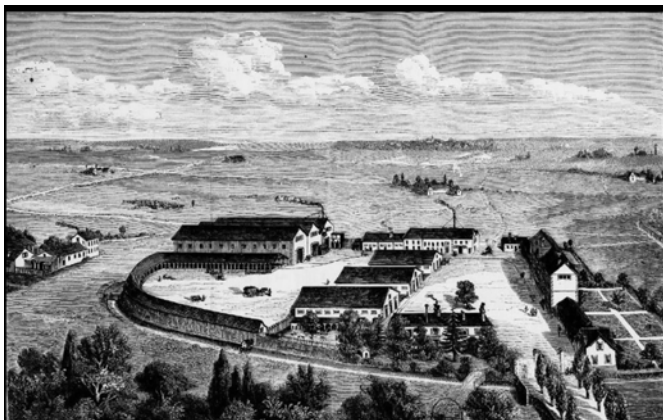
Adhérent : 5 € par personne

Non adhérent : 10 € par personne

Jean-François Elluin
44 ,rue des Caves Fortes
37190 Villaines-les-Rochers
Téléphone : 02.47.45.38.27
Mail : jfa.elluin@wanadoo.fr

(Précisions : Nous ne confirmons jamais les inscriptions ni par mail, ni par la poste, ni par téléphone. Seul l'envoi de votre chèque vaut inscription).

La ferme de la Briche à Rillé



« Le matin on cultive la betterave, le midi on la distille, le soir on la boit. »

« Ah ! Monsieur Cail, la Briche ! triste pays, les cailles y meurent de faim ! »

La ferme de la Briche est une ancienne exploitation agricole implantée sur le territoire de Rillé et des communes avoisinantes, dans le Nord-Ouest du département d'Indre-et-Loire en région Centre-Val de Loire en France.

Elle est créée en 1857, par Jean-François Cail, industriel des équipements de sucreries et de la construction de locomotives, qui souhaite appliquer à l'agriculture le principe de l'intégration verticale. L'exploitation du domaine, qui compte plus de 1.600 ha d'un seul tenant à son apogée, est basée sur l'élevage bovin et la culture de la betterave sucrière. D'importants efforts sont consentis dans les améliorations foncières : défrichement des landes, drainage pour assainir des terres humides - le lit d'anciens étangs mal asséchés - remembrement, création ou redressement de routes et de chemins. Des bâtiments imposants composent sur quatre hectares une ferme centrale contrôlant sept fermes satellites. Les principales productions du domaine sont le sucre extrait des betteraves et l'alcool issu de la distillation des betteraves et des grains, ainsi que les animaux de boucherie, bovins et ovins. Trois cent cinquante à quatre cents personnes y sont alors employées toute l'année, auxquelles s'ajoutent les saisonniers. Source Wikipédia

Vous apprendrez beaucoup en venant écouter la conférence-présentation de votre vice-présidente Dominique de Gorter. Étonnamment, nous aurons des auditeurs attentifs car j'ai eu quelques adhérents me disant avoir eu des ancêtres qui ont travaillé à la Briche. Nous écouterons avec intérêt les souvenirs de leurs familles.

Chers amis,

Pour préparer cette sortie exceptionnelle, je dois vous dire que le contact avec ce grand monsieur est facile et agréable. Un bonheur pour un organisateur. Ainsi, Nathan Waks, a pris la peine de me rappeler sur mon portable, après que je l'ai dérangé en pleine réunion. Il ne savait pas qui j'étais et pas plus ce que je lui voulais. Bref, un grand artiste plus facilement joignable qu'un obscur sous-fifre, sans grade.

Un privilège, chers amis de Maisons Paysannes de Touraine, d'être accueilli par ce grand artiste international. Une rencontre exceptionnelle pour une visite extraordinaire. Jugez-en par son parcours que nous reproduisons ici par un copier-coller partiel, du Wikipédia Anglais.

Impressionnant.

Nous serons accueillis par Nathan Waks. Cela étant il est énormément sollicité. Il m'a dit qu'au dernier moment, il pouvait sauter dans un avion ou être pris par une urgence de dernière minute. Croisons les doigts qu'une urgence ne nous prive pas d'une telle personnalité. Il m'a précisé que de toute façon nous serons accueillis par une personne de son entourage.

Nathan Waks

Il aurait pu être un grand footballeur mais la musique est sa passion.



Nathan Waks (né en 1951) est violoncelliste, compositeur, producteur de disques, administrateur artistique, propriétaire australien d'une entreprise viticole.

Premières années

Nathan Waks est né en 1951, dans une famille de musiciens, sa mère étant une pianiste talentueuse. Il a montré des aptitudes musicales précoces, au piano à quatre ans et au violoncelle à sept ans. Il a montré aussi un tel talent au football qu'il s'est vu offrir une bourse par l'entraîneur de football écossais Tommy Docherty, mais il a refusé car il estimait que la musique était sa passion.

Il a étudié au Sydney Conservatorium of Music avec Lois Simpson et Robert Pikler. Il a remporté le concours instrumental et vocal ABC de 1968 et s'est ensuite rendu à Moscou (alors l'Union soviétique) pour étudier avec Mstislav Rostropovitch. Ce voyage a été écourté en raison des tensions de la guerre froide. Il est allé alors à Paris pour étudier sous Paul Tortelier et a gagné un Premier Prix au Conservatoire de Paris.

Carrière musicale

De retour en Australie, en 1969, il co-fonde le Fidelio Quartet avec Brecon Carter et John Harding.

En 1970, à 19 ans, Waks est nommé premier violoncelliste de l'Orchestre symphonique de

Sydney, le plus jeune de l'histoire de l'orchestre. Il a quitté le poste au bout d'un an. Il est apparu en tant que soliste avec tous les orchestres symphoniques australiens, le BBC Symphony Orchestra et d'autres.

En 1979, il commande et crée le *Requiem* pour violoncelle seul de Peter Sculthorpe. Il a également donné des créations d'œuvres d'Anne Boyd, Matthew Hindson et Gerald Glynn.

Pour le service commémoratif du radiodiffuseur Andrew Olle à l'hôtel de ville de Sydney le 22 décembre 1995, Peter Sculthorpe a écrit un arrangement spécial pour violoncelle et piano de son œuvre *Parting* de 1947, dédiée à Olle, qui a été jouée par Nathan Waks et la pianiste Kathryn Selby.

Il a organisé des concerts pour des chanteurs tels que Frank Sinatra, Rod Stewart et Tiny Tim. Il a également produit des enregistrements pour le guitariste australien John Williams.

Il est directeur fondateur et conseiller artistique de l'Orchestre de chambre australien, directeur fondateur de l'Australian Music Center ; a été directeur de la musique à l'Australian Broadcasting Corporation, directeur général de Symphony Australia, et membre du conseil d'administration de l'Académie nationale australienne de musique.

Compositions

Nathan Waks a écrit un certain nombre de musiques de films :

Ma brillante carrière (1979)

Intimes étrangers (1981)

Faim (1986)

For Love Alone (1986; nominé pour le prix AACTA de la meilleure musique originale)

Kangourou (1987 ; cette partition était basée sur le mouvement lent du Quatuor à cordes n° 12 en fa majeur "Américain", Op. 96) d'Antonín Dvořák)

Il a été directeur musical pour *The Removalists* (1975).

Intérêts viticoles



En 2000, il s'est impliqué dans la cave Kilikanoon dans la vallée de Clare en Australie du Sud. Depuis 2007, il dirige un syndicat qui possède Kilikanoon, ainsi que Seppeltsfield dans la vallée de Barossa. Waks voyage

beaucoup en tant qu'ambassadeur international des entreprises.

Famille

Dans les années 1970, la partenaire de Waks était la soprano lyrique Eilene Hannan. Plus tard, il a épousé Candice Williams, fille du pionnier de la distribution de films David Williams AM (1925-2009) et sœur de Kim Williams. Ils ont deux enfants. *Source Wikipédia Anglais*

■ Dimanche 10 juillet

Voir ou revoir Crissay-sur-Manse, un des plus beaux villages de Touraine

Matin 11 heures : Conférence de Michel Mirault, professeur et ancien maire de Crissay à partir de ses livres sur Crissay-sur-Manse (salle des fêtes de Crissay).



Midi : au choix pique-nique ou restaurant (33 €) à l'auberge de Crissay.

Après-midi : Visite du village à pied (les rues de Crissay, le château et église) en compagnie de Michel Mirault et des spécialistes de Maisons Paysannes de Touraine. Pot de l'amitié.

Tarif

5 € par personne.

10 € pour les non adhérents.

Rajoutez 33 € par personne pour ceux qui choisissent l'option restaurant (entrée, plat, dessert, deux verres de vin et café).

Inscription obligatoire pour le restaurant avant le 1er juillet. Après c'est pique-nique obligatoire.

■ Samedi 10 septembre 14h30

L'arborétum de la Petite Loiterie à Monthodon, un parc pédagogique



Cet arborétum est le fruit de la rencontre de deux personnes.

Jacques Boutaud : Passionné d'arbres depuis toujours, il est à l'origine de ce projet de parc pédagogique, qui est en étroite liaison avec ses différentes activités.

Annie Imbaud : Ingénieure informaticienne, arboriste amateur, elle est impliquée dans le projet paysager d'ensemble, mais s'occupe plus particulièrement de la logistique (organisation, financements, développement).

Les végétaux sont disposés selon un principe de plantation très original. En effet, les arbres sont regroupés selon la forme des feuilles, c'est là la principale originalité de l'arborétum de la Petite Loiterie.

Dans la plupart des parcs, jardins botaniques ou arborétums, les arbres sont plantés selon :

- Des critères uniquement paysagers.
- Leur provenance botanique.
- Leur provenance géographique.
- Ou bien une combinaison de ces critères.

A la Petite Loiterie, les arbres sont disposés selon le principe suivant : Les espèces dont les feuilles se ressemblent sont plantées à proximité les unes des autres, afin de mettre en évidence leurs similitudes.

La petite Loiterie en quelques chiffres :

- 12 hectares de parc.
- 9 hectares de bois.
- Un étang et 7 mares.
- 2 kilomètres de haie et de bande boisée.
- Et plus de 2000 espèces et variétés d'arbres et d'arbustes.

Rendez -vous **Samedi 10 septembre à 14 h30**
Arborétum de la Petite Loiterie - Le Sentier -
37100 Monthodon (à droite en allant du Sentier
vers la Ferrière).

12 € par personne, inscription obligatoire, chèque
valant inscription à envoyer à

Jean-François Elluin
44, rue des Caves Fortes
37190 Villaines-les-Rochers
Téléphone :02.47.45.38.27
Mail : jfa.elluin@wanadoo.fr

■ 17 et 18 septembre 2022

Entre Loir et Loire

Week-end des Patrimoines

Prieuré de l'Encloître-en-Chaufournais

Chez nos amis adhérents, la famille Langevin,
avec la participation de Maisons Paysannes de
Touraine.



Musique, architecture, danse, conte, milieux naturels...

Un moment unique dans l'histoire de Rouziers-de-Touraine

A l'origine L'Encloître-en-Chaufournais était un prieuré de moniales fontevristes fondé en 1103 par Robert d'Arbrissel (fondateur de Fontevraud), grâce au don de terre du seigneur Léon de Langeais (Il s'agit d'un des tous premiers des 150 prieurés fondés par Robert d'Arbrissel de son vivant).

Le samedi le plus proche de la Saint-Mathieu (le 21 septembre) a de tout temps été le cadre d'une grande foire. Nous avons imaginé un moment festif autour du spectacle vivant et du patrimoine. Voici un planning prévisionnel de ce que pourra proposer un tel événement au cours duquel architecture, musique, danse, théâtre, conte, écologie et plaisir du bon manger seront déclinés harmonieusement.

Programme

Samedi 17 septembre

14h30 : Balade à pied vers les tourbières départementales de Montifray.

15h00 – 15h30 :Aubade par Into the Wind).

15h15 : Visite du Prieuré avec Anne-Sophie Langevin).

16h00 – 16h30 : Scène ouverte Jeunes talents.

17h00-18h00 : Conférence de François Côme, dans l'ancienne boulangerie du Prieuré de l'Encloître : **Le bâti tourangeau dans son originalité à travers les siècles.**

17h45 - 19h00 : Raccord T' at avéi dit et Into the Wind.

19h30 – 20h45 : Concert Into the Wind et T'at avéi dit.

Dimanche 18 septembre

10h30 : Balade à pied vers les tourbières départementales de Montifray.

11h00 et 12h00 : Conte La foire de la Saint-Mathieu par Fabienne Avisseau.

13h30 : visite du Prieuré.

14h00 : A Fleurs d'Air (Danse aérienne par Séverine Bennevault-Caton).

15h00-15h30 :Conférence François Côme, dans l'ancienne boulangerie du Prieuré de l'Encloître : **Les chapelles privées en Touraine, un patrimoine de pays méconnu.**

16h00 : A Fleurs d'Air (Danse aérienne).

15h00 : Accord orgue puis raccord Consonance.

18h00 - 19h15 : Concert Consonance Jesu meine Freude Motets allemands pour voix et basse continue (Bach, Schein, Schütz, Telemann).

Quelques informations ;

Restauration sur place pendant les deux jours par L'Instant Crêpes (salé – sucré, chocolat et caramel maison, etc, dont la galette « La super complète » à 7 €).

Into the Wind (ensemble d'instruments à vent anciens – Médiéval et Renaissance).

T'at avèi dit (musique ancienne et traditionnelle en pays d'Oc).

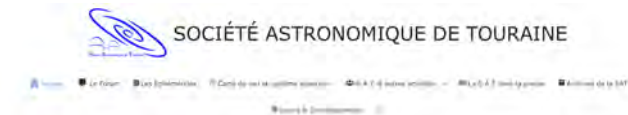
Consonance - Fondé en 2011, l'Ensemble Consonance porte un répertoire allant du premier baroque à la période classique. Implanté à Tours depuis sa création, l'ensemble a su nouer des liens avec de multiples structures et se produit régulièrement lors du festival Concerts d'Automne, à l'Opéra, au Centre Dramatique National de Tours ou encore à l'Espace Malraux de Joué-lès-Tours.

Parallèlement à ses attaches en Région Centre – Val de Loire, Consonance se produit lors de concerts en France (Festival de La Chaise-Dieu, Cité de la Voix de Vézelay, Festival de Chambord, Traversées Musicales de Noirlac) et en Europe (Sakiai, Lituanie).

■ Dimanche 25 septembre

Tauxigny

Rendez-vous au 351 Ligoret - 37510 Tauxigny-Saint Bauld.



Matin - 10h30

Visite des locaux de la Société Astronomique de Touraine, explications sur les matériels. Conférences cadrans solaires, météorites.

Midi - Pique-nique tiré de votre panier soit dans les locaux de la SAT, soit dans la clairière, selon le temps.

Après midi - 14h00

Visite du village de Tauxigny (église, lavoir, four à chaux).

Visite du moulin du Ligoret, un des seuls survivants des 5 moulins bi-énergies de France (éolien - hydraulique).

Visite d'un ancien bâtiment des Hospitaliers, dépendant de la Commanderie Templière de Dolus-le-Sec.

Visite du manoir de Boissière du XVe siècle dont un cadran solaire réinstallé sur la cheminée par la Société Astronomique de Touraine.

Tarif

Adhérents : 10 € par personne.

Non adhérents : 15 € par personne.

Inscription obligatoire.

A vos agendas

■ Dimanche 30 octobre

Assemblée générale de Maisons Paysannes de Touraine à Mettray

11 heures - Salle des fêtes de Mettray, assemblée générale de Maisons Paysannes de Touraine.

12h30 : Buffet.

14 heures : Conférence de Maître Jean-Michel Sieklucki à partir de son livre : **Un baigne d'enfants en Touraine La Colonie de Mettray. Lumière et ombre.**

15h00 : Visite de la Colonie de Mettray.

Détails de cette journée dans notre prochain envoi.



Pour avoir personnellement écouté Maître Sieklucki, je peux vous dire qu'il est passionnant. Mieux, il sort de l'oubli total deux grandes personnalités Tourangelles, Frédéric-Auguste Demetz, le penseur de Colonie et le financeur de la Colonie, Louis Hermann Brétignières de Courcelles. Une jolie histoire entre deux amis d'école qui ont réalisé une belle œuvre humanitaire. On venait de toute l'Europe pour voir cette réussite sociale.

■ Samedi 24 septembre

Une journée à ne pas manquer

à Beaumont-la-Ronce de 9h30 à 17 heures

Beaumont-la-Ronce (à 25 km au nord de Tours) sortie 27 Neuillé-Pont-Pierre, autoroute A 28) - Salle Runcia (à côté de l'école, direction Nouzilly).

Une journée de formation pour mieux restaurer et mieux économiser l'énergie dans nos maisons anciennes

Posez-vous les bonnes questions avant. Les réponses par Luc Van Nieuwenhuyze. Comment faire des économies d'énergie sans abîmer votre maison.



Luc Van Nieuwenhuyze

lucvn@wanadoo.fr / 06 15 90 64 69

Formation, Expertise, conseil

La Grelandière - Clefs 49150 BAUGE EN ANJOU

Préserver les maisons anciennes à l'heure de la rénovation thermique, un combat dépassé ?

Nous sommes aujourd'hui soumis à diverses injonctions dont celle, primordiale, de diminuer nos émissions de gaz à effet de serre, le CO² principalement. Le bâti ancien doit-il passer à côté ou tenter d'y répondre ? MPF défend depuis plus de 10 ans, le principe de l'amélioration thermique, c'est-à-dire de faire mieux, mais à partir de ce qui existe déjà. Alors pour commencer, nous allons encore une fois porter notre attention à ce qu'est le bâti ancien et surtout essayer de mieux comprendre comment il fonctionne et réagit à diverses situations. Cela nous permettra dans un deuxième temps de regarder les solutions à envisager pour lui permettre de mieux répondre à nos besoins actuels. Nous ne rechercherons pas la performance pure, mais bien de faire perdurer dans un monde en bouleversement, ce bâti utile et chargé de sens.

Et aussi vos questions et les réponses de Luc Van Nieuwenhuyze.

Il est une référence au niveau des experts français dans la maçonnerie en bâti ancien et des matériaux naturels. Il écrit aussi dans la revue « *La maison écologique* ».

Luc Van Nieuwenhuyze, depuis 40 ans dans le bâtiment, « tombé dans la chaux », il y a 25 ans. Une formation atypique, en alternance dans des structures reconnues pour leur expertise, dans l'Ouest de la France (Nantes Renaissance, Tiez Breiz), une forte expérience de chantier, complétée par des missions d'études qui lui permettent aujourd'hui d'allier savoir et savoir-faire. Depuis 10 ans, l'approfondissement et la transmission des connaissances et savoir-faire est sa principale activité.



Amélioration thermique du bâti ancien

- Le patrimoine bâti : préservation et recherche de performance énergétique : *délégués MPF et Fondation du Patrimoine.*
- L'influence de la réglementation actuelle sur l'architecture rurale : *délégués MPF et Fondation du Patrimoine.*

- Amélioration thermique du bâti ancien : savoir utiliser des matériaux écologiques : *Architectes-entreprises.*
- Diagnostic et rénovation du bâti ancien ligérien – *techniciens de l'état et collectivités.*
- ATHEBA PRO, formation développée avec MPF et Cerema – *maitrise d'œuvre.*
- FEEBAT module 3 Bâti Ancien – *Ecole d'Avignon et Arfab Bretagne.*

Missions de conseil, d'appui technique – missions d'expertise

- Diagnostic sanitaire de bâtiments anciens : particuliers, médiateurs.
- Collaboration avec le CEREMA Est sur l'étude de comportement de murs anciens et mortiers de chaux.
- Depuis 2017 : Expert Bâtiment : expertise amiable – expert de parties – missions d'expertise diverses.

Des articles et parutions

- Guide de bonnes pratiques pour Construire en chanvre – Tome 2.
- Revue MPF : enduits à la chaux et réglementation – numéro 177.
- Le nouvelle norme « chaux de construction » en 6 questions – numéro 185.
- Sables, liants et mortiers – numéro 188.
- Les enduits chaux/chanvre : les réaliser, les mettre en œuvre numéro 196-197.
- Dossier l'humidité dans le bâti – numéro 203.
- Série d'articles sur les enduits à la chaux : du numéro 206 à 209.
- La maison écologique : Hors-série -guide de la rénovation écologique.

Salle Runcia à Beaumont-la-Ronce de 9h30 à 17 heures.

Pause le midi avec pique-nique tiré de votre panier.

Inscription obligatoire

Envoyer votre chèque libellé à l'ordre de Maisons Paysannes de Touraine, valant inscription. Nous ne confirmons jamais les inscriptions.

5 € par personne pour les adhérents.
20 € par personne pour les non-adhérents.

Jean-François Elluin
44, rue des Caves Fortes
37190 Villaines-les-Rochers
Téléphone : 02.47.45.38.27
Mail : jfa.elluin@wanadoo.fr

Pour information, Saint-Epain fête le livre et le patrimoine, le samedi 24 septembre 2022. Votre association Maisons Paysannes de Touraine sera présente avec un stand garni de nombreux livres et fascicules sur le patrimoine.

Les conférences

A vos agendas

Ces conférences seront données à l'hôtel Mercure de Tours Sud - Parc des Bretonnières (à côté de l'Espace Malraux) 3700 Joué-les-Tours, sauf celle du vendredi 2 décembre « Arpenter le Monde » qui aura lieu à l'hôtel Mercure de Tours Nord, 11 rue de l'aviation 37100 Tours. Elles seront suivies d'un dîner facultatif.

Participation

Conférence uniquement : 5 € par personne.
Conférence + apéritif + dîner : 36 € par personne.

Les thèmes

■ Vendredi 7 octobre à 18 h00

Les minéraux de la géologie à l'art, par Christian Lallement.

■ Vendredi 4 novembre à 18 heures

Au-delà des noms, comment rechercher l'histoire de vos ancêtres. Les surprises de la généalogie, par François Côme.

■ Vendredi 18 novembre à 18 h00

Les paysages de la Touraine ligérienne avant la Révolution française, par Patrick Bordeaux.

■ Vendredi 2 décembre à 18 h00

Arpenter le monde, par Michel Foucher.



L'Ukraine est vue de Moscou comme la pièce essentielle d'un dispositif de protection à contrôler ou, au mieux, à neutraliser. Arpentant les contrées d'Europe médiane et orientale depuis une trentaine d'années, le géographe et diplomate, Michel Foucher, spécialiste des frontières géopolitiques, analyse le conflit russo-ukrainien en mettant au jour la cartographie mentale – historique, politique, territoriale et identitaire – du duel qui oppose les deux nations suite à l'agression fratricide lancée par Vladimir Poutine. Cette cartographie entre Baltique et mer Noire, étendue par ses causes et ses effets à l'Europe entière, porte l'empreinte d'une confrontation entre un passé qui ne veut pas passer – celui de la Russie, comme puissance autocratique et impériale – à un futur qui ne semble devoir naître que dans la résistance et la souffrance, celui de l'Ukraine comme État-nation souverain « inclinant vers le monde euro-atlantique » (Havel). Un duel qui affecte gravement l'état du monde et dont le déroulement et l'issue nous concernent tous.

À propos de l'auteur, Michel Foucher

Géographe et diplomate, Michel Foucher a enseigné la géopolitique appliquée à l'École

normale supérieure. Derniers ouvrages parus : «Arpenter le monde. Mémoires d'un géographe politique», Laffont, 2021 ; «Atlas des mondes francophones», Lignes de repères, 2020 (Grand Prix du Rayonnement de la langue et de la littérature française de l'Académie française 2021). Né en Touraine, il revient souvent se ressourcer du côté de Charnizay.



Dernière minute concernant la sortie du 3 juillet 2022 à la ferme de la Briche

: Grâce à notre ami Jean-Pierre Devers, nous aurons la possibilité de visiter les chais de la Cotinière situés sur le domaine du château des Ricordières à Continvoir. Ils ont été créés par un membre de la famille Hébert en 1904. Ils ont servi d'exemples pour des chais dans le Bordelais. Comme nous serons à 800 mètres de là, il est tentant de prolonger cette sortie pour aller voir ces impressionnants chais et pressoirs, eux aussi liés à la famille Cail.



Le cerisier de Jean-Pierre n'a pas aimé



On peut voir un peu partout des places de stationnement équipées de bornes de recharges pour les véhicules électriques. En principe inoffensif. Pas sûr, lorsqu'on observe ce cerisier. Il ne fleurit plus depuis deux ans, du côté de la borne de recharge. Depuis, j'ai appris qu'on pouvait observer ailleurs, d'autres phénomènes du même type. Jean-Pierre, qui jardine à proximité de la borne est inquiet pour ses légumes. (Parking de la salle des fêtes de la Dindassière à Louestault, photo prise le 10 avril 2022).