

*“opinionway*

*pour*



# La grande consultation des entrepreneurs

Vague 71 – Juin 2022



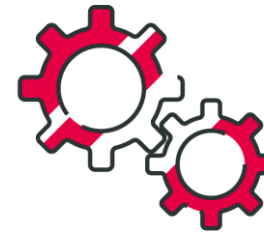
A group of people are gathered around a table in a meeting room. They are looking at a laptop, a tablet, and a clipboard with charts. The clipboard has several pie charts and a bar chart. The laptop screen shows a line graph. The tablet shows a document with text and a keyboard. The background is a blurred office setting.

# Méthodologie & principaux enseignements

Vague 71 – Juin 2022

“*opinionway*” pour





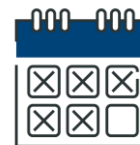
Étude réalisée auprès d'un échantillon de **611 dirigeants d'entreprise**.



La **représentativité** de l'échantillon a été assurée par un redressement selon le secteur d'activité et la taille, après stratification par région d'implantation.



L'échantillon a été interrogé **par téléphone**.



Les interviews ont eu lieu **du 8 au 15 juin 2022**.



OpinionWay a réalisé cette enquête en appliquant les procédures et règles de la **norme ISO 20252**.

# Le moral des dirigeants progresse légèrement malgré l'inflation



- ▶ Dans un contexte marqué par les élections législatives et une inflation toujours élevée, le moral des dirigeants d'entreprise continue malgré tout d'augmenter. **Pour le troisième mois consécutif, l'indicateur de l'optimisme progresse et atteint les 76 points** (+3 points par rapport à mai). Si l'indicateur s'établit toujours à un niveau assez bas, il a gagné 10 points depuis le mois de mars.
  - La progression de l'indicateur est plus marquée chez les chefs d'entreprises comptant 10 salariés et plus (79, +14 points). C'est d'ailleurs la première fois depuis février dernier que ces dirigeants se montrent plus optimistes que ceux des entreprises comptant moins de salariés (75, +2 points).
- ▶ Dans leur globalité, **les dirigeants affichent un état d'esprit stable concernant la situation économique** par rapport à mai. Un tiers considère que *c'était mieux hier* (36%, -1 point), autant estiment au contraire que *c'est très bien en ce moment* (36%, -2 points). **Cette stabilité d'ensemble masque toutefois une dynamique très positive chez les dirigeants des entreprises comptant 10 salariés ou plus** : la moitié d'entre eux juge que *c'est très bien en ce moment* (49%, +18 points).
- ▶ **Après le choc du déclenchement de la guerre en Ukraine, la confiance des chefs d'entreprise dans les perspectives économiques pour l'année à venir se rétablit progressivement.** C'est surtout le cas concernant la confiance dans les perspectives de l'économie mondiale (21%, +6 points), et dans une moindre mesure pour celles de l'économie française (26%, +3 points). **La confiance observée demeure toutefois moindre qu'avant l'invasion russe.** La confiance dans les perspectives de sa propre entreprise, un peu moins affectée par le conflit en Ukraine, reste stable ce mois-ci (67%, -1 point).



# L'inflation menace la viabilité de nombreuses entreprises



- ▶ **L'inflation est bien présente à l'esprit d'une large part des dirigeants : 76% d'entre eux déclarent que leur entreprise est encore plus attentive que d'habitude à ses charges.** Une partie des chefs d'entreprise font état des contraintes financières qu'ils subissent. 22% rencontrent des difficultés pour être payés dans les temps par leurs clients, et 18% déclarent que certains de leurs salariés leur ont demandé une avance sur salaire. Sous l'effet de cette pression, **une partie notable des chefs d'entreprise déclare que leur entreprise a déjà du mal à payer ses factures (13%). Beaucoup redoutent même que, pour la période à venir, l'inflation puisse avoir des conséquences sur la viabilité de leur entreprise (43%).** A titre personnel, une proportion similaire craint d'être contrainte de devoir réduire sa rémunération à cause de l'inflation (43%).
  - Les dirigeants d'entreprises comptant 10 salariés et plus, dont les frais sont souvent plus conséquents et de sources plus diverses, sont particulièrement attentifs aux charges de leur entreprise (86% contre 75% pour les entreprises plus petites). Avec des effectifs et un portefeuille client plus fourni, ces mêmes dirigeants rencontrent davantage de pressions liées aux demandes d'avances sur salaires (35% contre 14%) et à la facturation des clients (31% contre 31%). Toutefois, ces dirigeants redoutent beaucoup moins de devoir baisser leur rémunération (9% contre 45% pour les dirigeants de petites entreprises).
  - L'inflation pourrait avoir des conséquences sur la viabilité des entreprises comptant moins de 10 salariés (43%) autant que sur celles des structures comptant un nombre plus important de salariés (39%).
- ▶ Depuis le début de notre baromètre sur les campagnes des élections présidentielle et législatives, le pouvoir d'achat s'est imposé comme le thème majeur du débat et a figuré chaque semaine à la première place des préoccupations des Français\*. Face à cet enjeu, beaucoup de dirigeants ont agi. **Plus de la moitié des dirigeants d'entreprise qui ont au moins un salarié déclarent ainsi avoir versé la prime Macron en 2021 (54%).** Parmi les dirigeants encore rétifs à utiliser cette prime, 26% pourraient changer d'avis avec la possibilité de verser la prime en plusieurs fois. Pour un tiers de ceux qui ont déjà utilisé le dispositif, ce paiement en plusieurs fois pourrait permettre d'augmenter le montant de la prime (31%).

\*Baromètre OpinionWay - Kéa Partners

# Des vacances courtes et studieuses en perspective



- ▶ Deux dirigeants sur trois prévoient de prendre des vacances d'été (65%) cette année, soit 3 points de plus qu'en 2022. **Les vacances s'annoncent toutefois plus courtes que l'an dernier : 37% des chefs d'entreprise prendront 2 semaines ou moins (+15 points)**. Seulement 7% des dirigeants prendront plus de 3 semaines de vacances, soit 11 points de moins qu'en 2021. La part des dirigeants d'entreprise qui s'accordent du repos est de surcroît inférieure à celle observée avant la crise sanitaire (76% en 2019).
- ▶ En plus d'être raccourcies par rapport à 2021, les vacances de cet été n'en seront pas toujours vraiment pour certains dirigeants. **Une majorité des chefs d'entreprise en vacances ne comptent pas se déconnecter entièrement de leur travail : 58% (+14 points) garderont un œil sur leur activité, dont 16% qui continueront même de répondre aux demandes courantes à distance (+11 points)**
  - Les chefs d'entreprises de 10 salariés et plus sont plus nombreux à prendre des vacances que les dirigeants ayant des effectifs plus réduits au sein de leur structure (86% contre 63%). Qui plus est, les dirigeants des plus grosses entreprises envisagent davantage de déconnecter complètement du travail pendant leurs vacances (53% contre 42%).





# Les résultats

Vague 71 – Juin 2022

“*opinionway*” pour





# Les questions d'actualité

Vague 71 – Juin 2022

“*opinionway*” pour



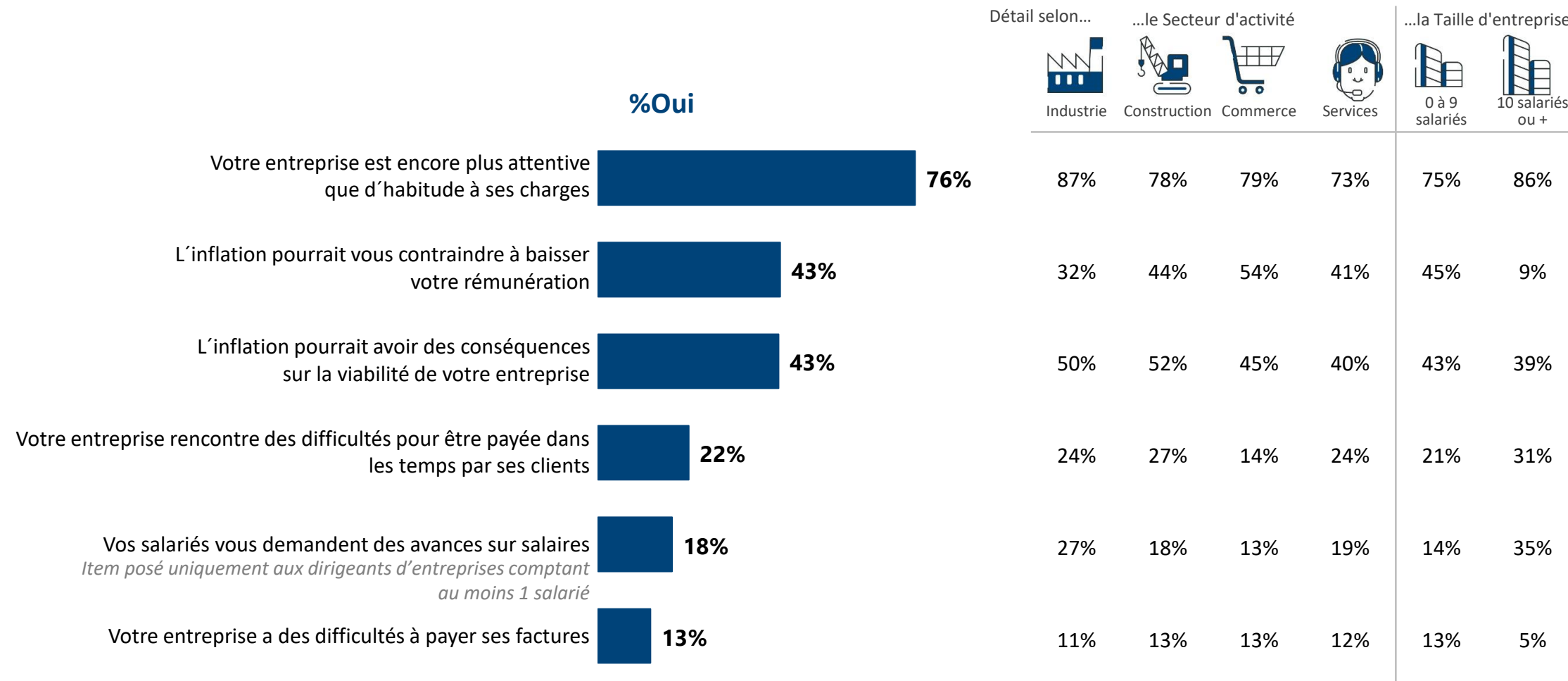


# L'impact de l'inflation pour les entreprises



Q. Ce mois-ci, diriez-vous que votre entreprise est concernée ou non par chacune des situations suivantes liées à l'inflation ?

BASE : Ensemble



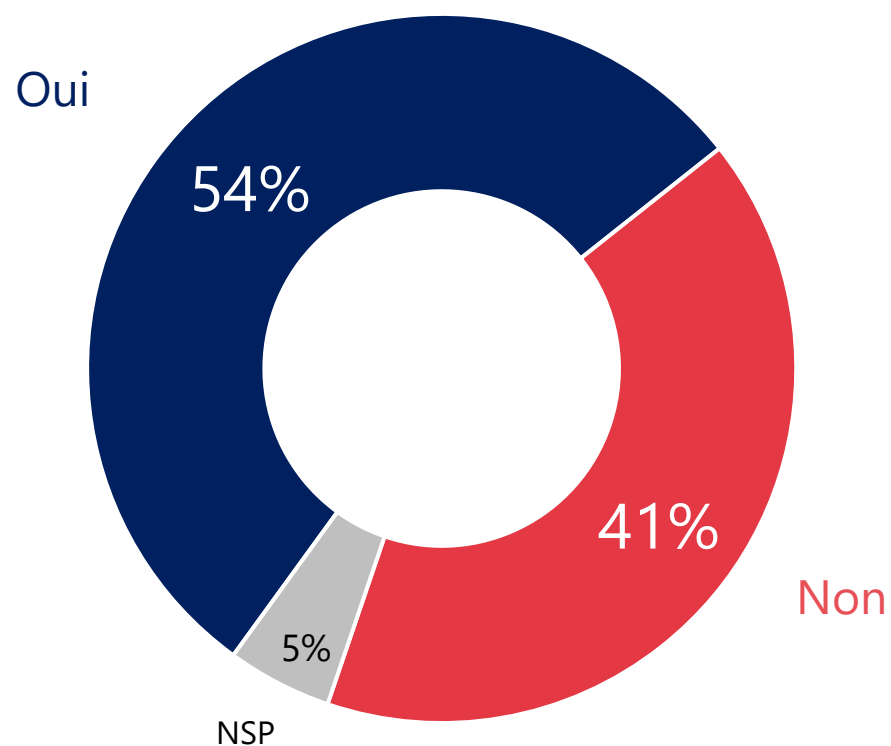
# Le versement aux salariés d'une prime Macron en 2021



Q. La prime Macron, ou Prime exceptionnelle de pouvoir d'achat (Pepa) est un dispositif qui offre la possibilité à tout employeur de verser une prime exceptionnelle à ses salariés.

Avez-vous versé la prime Macron 2021 à votre/vos collaborateur(s) ?

BASE : Entreprises comptant au moins un salarié



Détail selon...	...le Secteur d'activité				...la Taille d'entreprise	
	Industrie	Construction	Commerce	Services	1 à 9 salariés	10 salariés ou +
●	63%	52%	53%	54%	55%	52%
●	29%	47%	42%	41%	41%	41%
●	8%	1%	5%	5%	4%	7%



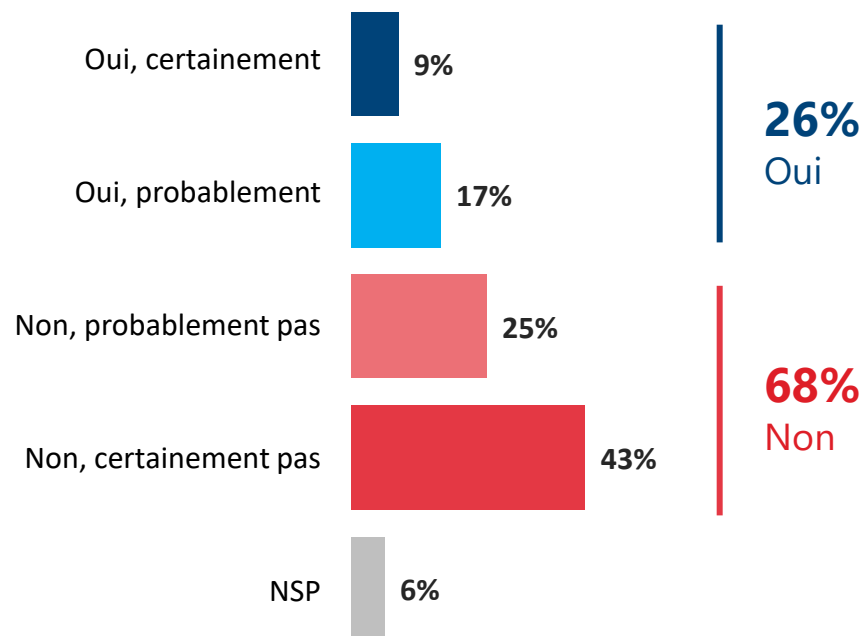
# Les mesures pour développer le versement de primes Macron

Q. La possibilité de verser la prime Macron en plusieurs fois vous inciterait-elle à ... ?

BASE : Entreprises comptant au moins un salarié

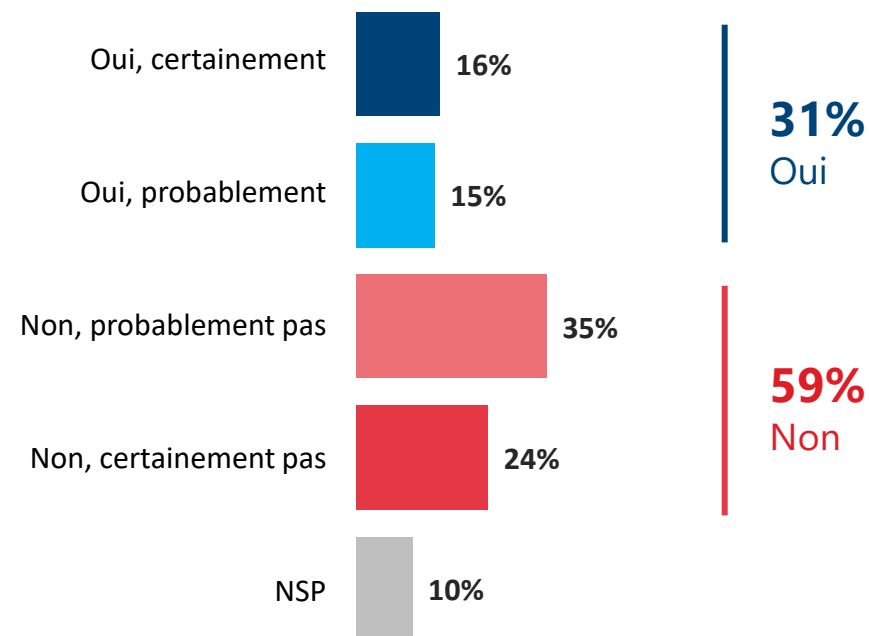
## ...recourir à ce dispositif

Question posée à ceux n'utilisant pas le dispositif,  
soit 142 chefs d'entreprise



## ...augmenter le montant de la prime Macron que vous versez à votre/vos collaborateur(s)

Question posée à ceux utilisant déjà le dispositif,  
soit 188 chefs d'entreprise



# Les mesures pour développer le versement de primes Macron

Q. La possibilité de verser la prime Macron en plusieurs fois vous inciterait-elle à ... ?

BASE : Entreprises comptant au moins un salarié

		Détail selon...				...le Secteur d'activité		...la Taille d'entreprise	
		Ensemble	Industrie	Construction	Commerce	Services	1 à 9 salariés	10 salariés ou +	
<p><b>...recourir à ce dispositif</b></p> <p>Question posée à ceux <u>n'utilisant pas</u> le dispositif, soit 142 chefs d'entreprise</p>	<b>Sous-total Oui</b>	<b>26%</b>	**	**	<b>25%</b>	<b>30%</b>	<b>27%</b>	<b>15%</b>	
	...Oui, certainement	9%	**	**	8%	11%	10%	2%	
	<b>Sous-total Non</b>	<b>68%</b>	**	**	<b>68%</b>	<b>64%</b>	<b>68%</b>	<b>71%</b>	
	...Non, certainement pas	43%	**	**	38%	41%	43%	43%	
<p><b>...augmenter le montant de la prime Macron que vous versez à votre/vos collaborateur(s)</b></p> <p>Question posée à ceux <u>utilisant déjà</u> le dispositif, soit 188 chefs d'entreprise</p>	<b>Sous-total Oui</b>	<b>31%</b>	<b>26%*</b>	**	<b>26%</b>	<b>35%</b>	<b>31%</b>	<b>30%</b>	
	...Oui, certainement	16%	11%*	**	8%	23%	17%	7%	
	<b>Sous-total Non</b>	<b>59%</b>	<b>73%*</b>	**	<b>67%</b>	<b>48%</b>	<b>59%</b>	<b>62%</b>	
	...Non, certainement pas	24%	41%*	**	24%	23%	25%	20%	

\*En raison de bases faibles, les résultats sont à interpréter avec précaution

\*\*Base de répondants insuffisante



# La durée des vacances d'été des dirigeants



Q. Concernant la période juillet-août 2022, combien de jours de vacances allez-vous prendre (en ne comptabilisant que les jours ouvrés) ?

BASE : Ensemble

Détail selon...

...le Secteur d'activité

...la Taille d'entreprise



Industrie



Construction



Commerce



Services



0 à 9 salariés



10 salariés ou +

**Sous-total Prend des vacances** **65%** ▲+3

Moins de 3 jours | - =

Entre 3 et 7 jours **14%** ▲+10

Entre 1 et 2 semaines **23%** ▲+5

Entre 2 et 3 semaines **21%** ▼-1

Plus de 3 semaines **7%** ▼-11

**Ne prend pas de vacances cet été** **32%** ▼-4

NSP **3%**

	Industrie	Construction	Commerce	Services	0 à 9 salariés	10 salariés ou +
Sous-total Prend des vacances	80%	71%	52%	67%	63%	86%
Moins de 3 jours	-	-	-	-	-	-
Entre 3 et 7 jours	14%	15%	10%	16%	15%	1%
Entre 1 et 2 semaines	13%	19%	21%	25%	22%	27%
Entre 2 et 3 semaines	37%	29%	15%	20%	19%	53%
Plus de 3 semaines	16%	8%	6%	6%	7%	5%
Ne prend pas de vacances cet été	19%	24%	46%	29%	33%	13%
NSP	1%	5%	2%	4%	4%	1%

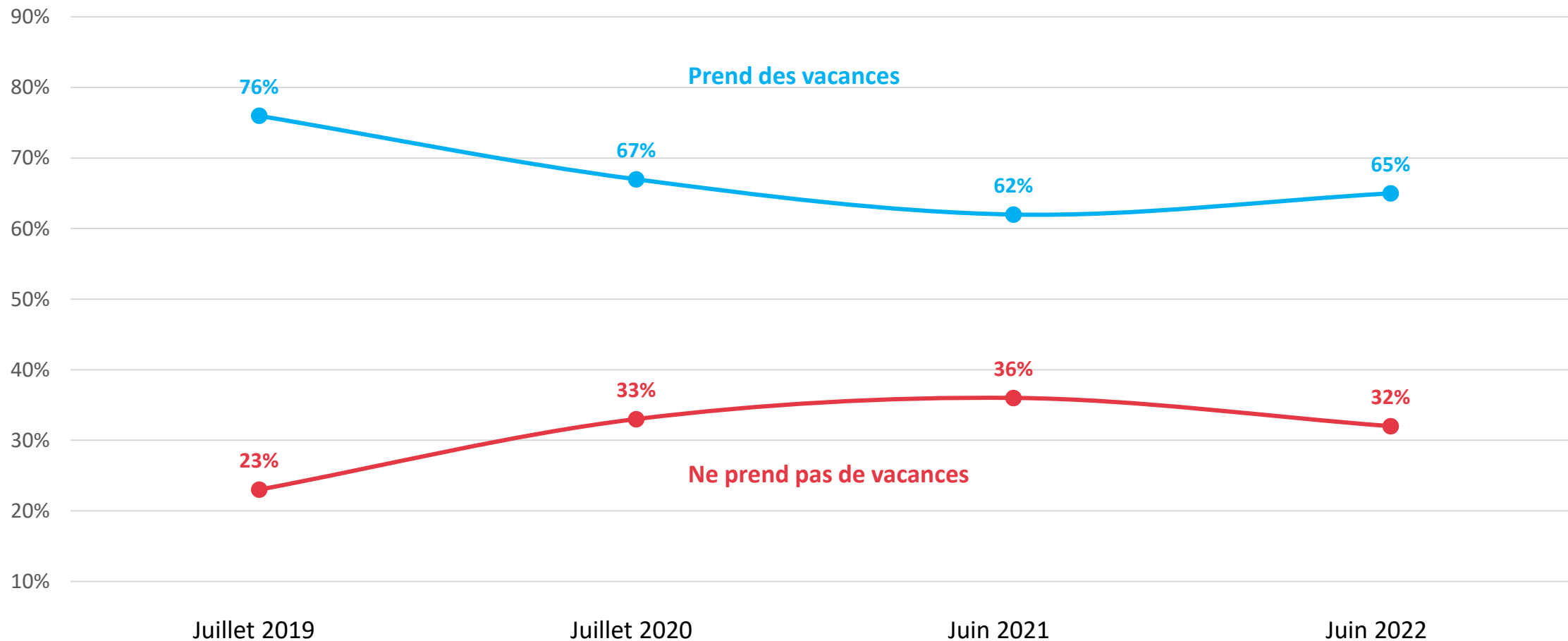
▲ ▼ Evolution par rapport à juin 2021

# La durée des vacances d'été des dirigeants



Q. Concernant la période juillet-août 2022, combien de jours de vacances allez-vous prendre (en ne comptabilisant que les jours ouvrés) ?

BASE : Ensemble



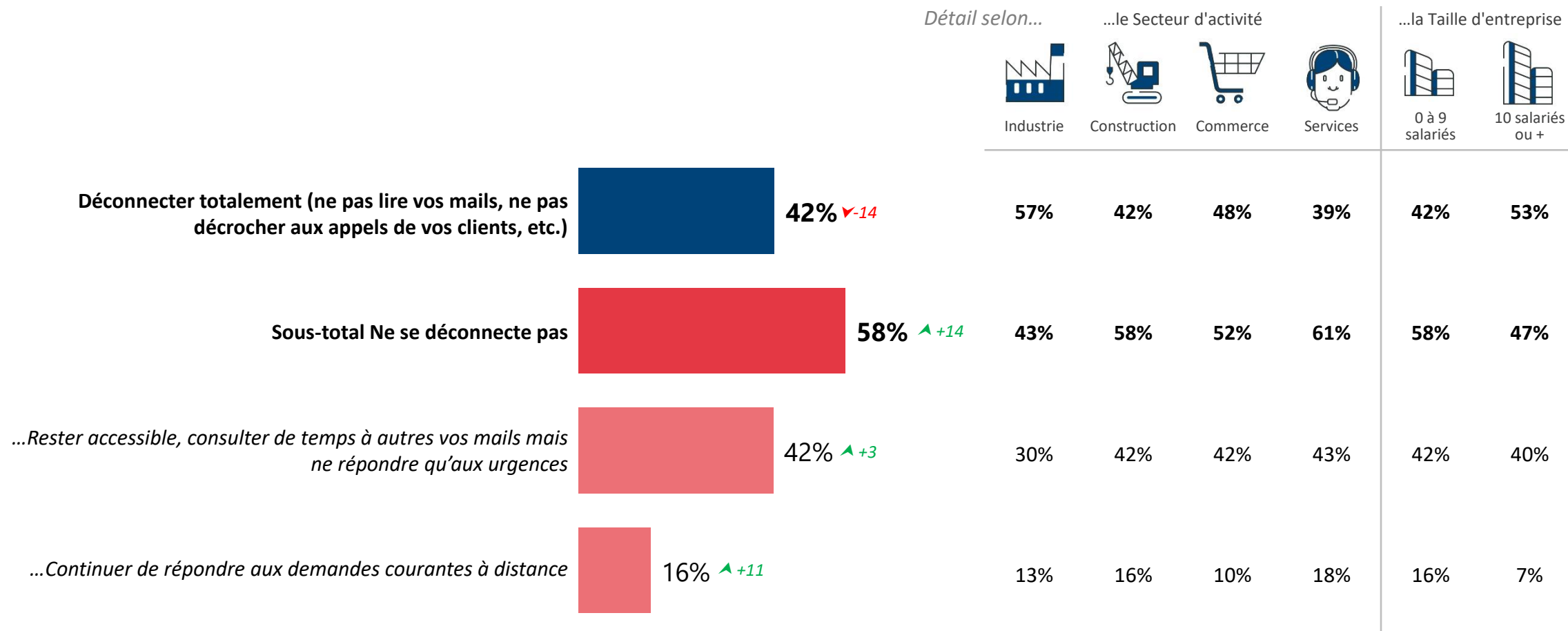


# L'attitude vis-à-vis du travail adoptée durant les vacances



Q. Pendant ces vacances, quelle attitude vis-à-vis du travail allez-vous adopter cette année ?

BASE : Question posée aux dirigeants qui vont prendre des vacances en juillet-août



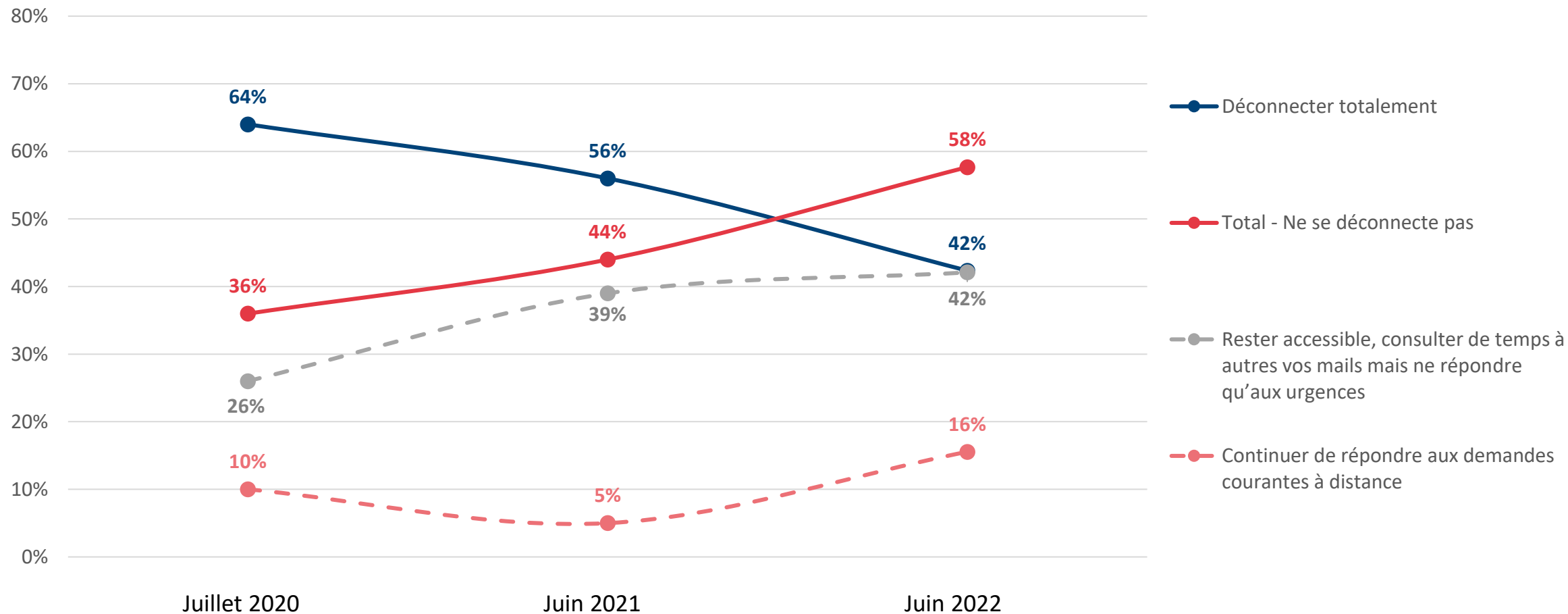
▲ ▼ Evolution par rapport à juin 2021

# L'attitude vis-à-vis du travail adoptée durant les vacances



Q. Pendant ces vacances, quelle attitude vis-à-vis du travail allez-vous adopter cette année ?

BASE : Question posée aux dirigeants qui vont prendre des vacances en juillet-août



# Les questions barométriques

Vague 71 – Juin 2022

“*opinionway*” pour





# L'indicateur de l'optimisme



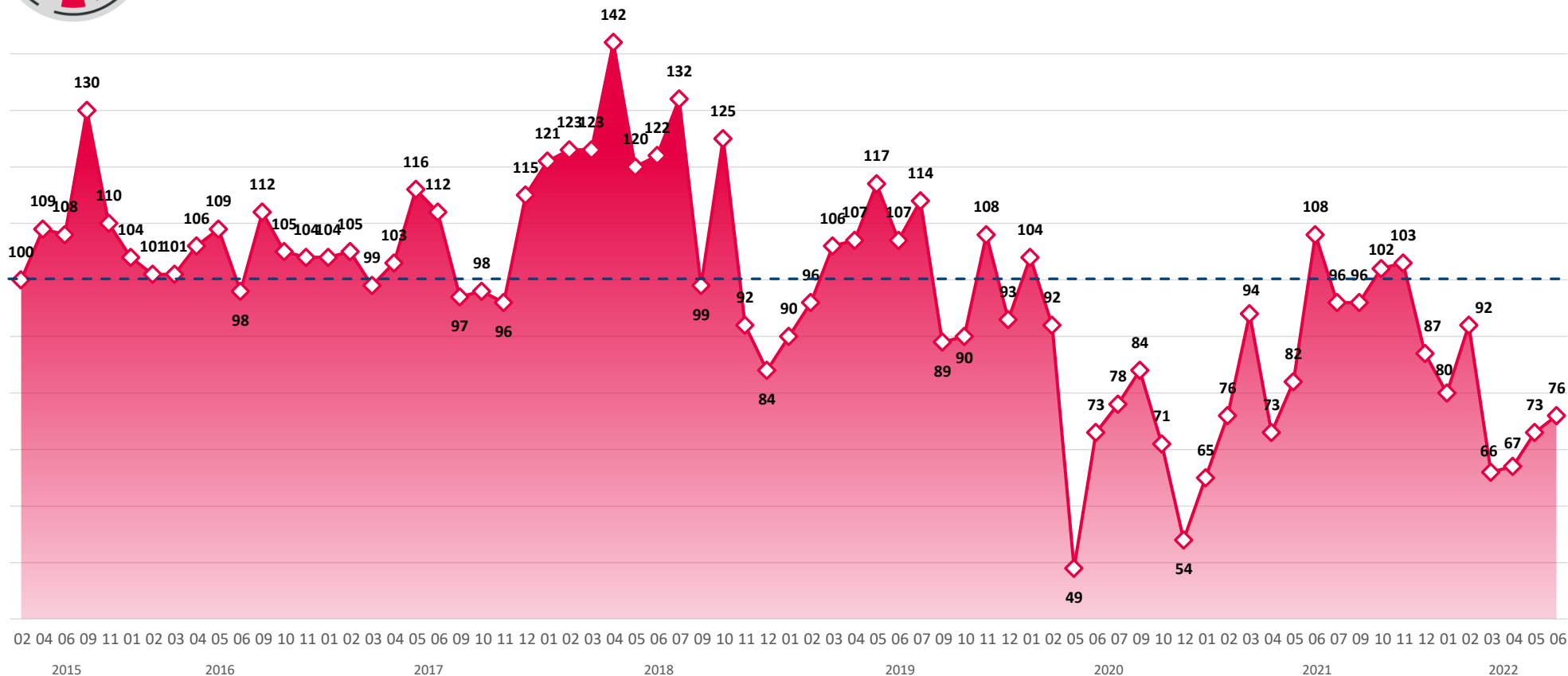
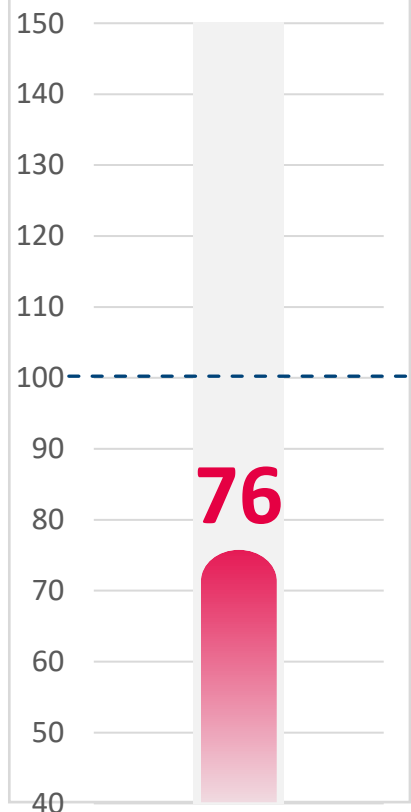
**611**  
CHEFS D'ENTREPRISE

L'indicateur prend en compte les questions de confiance à l'égard de l'évolution de l'économie et d'appréciation de la situation actuelle.  
La référence est la vague 1 de février 2015 (base 100) pour chaque groupe d'entreprises

Jun 2022



## L'évolution de l'indicateur depuis février 2015



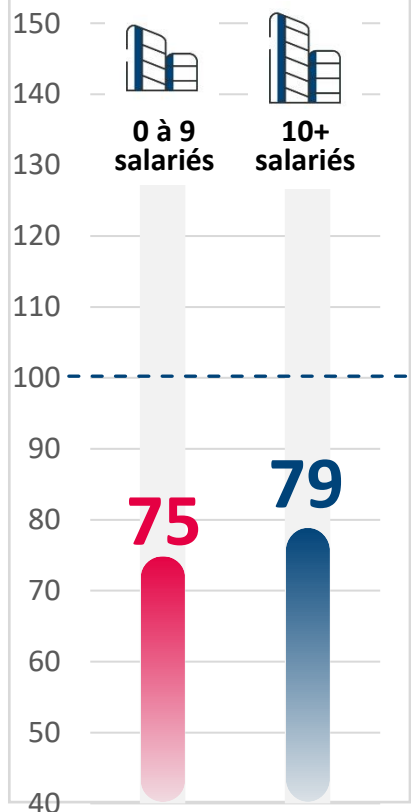
# L'indicateur de l'optimisme en fonction de la taille de l'entreprise



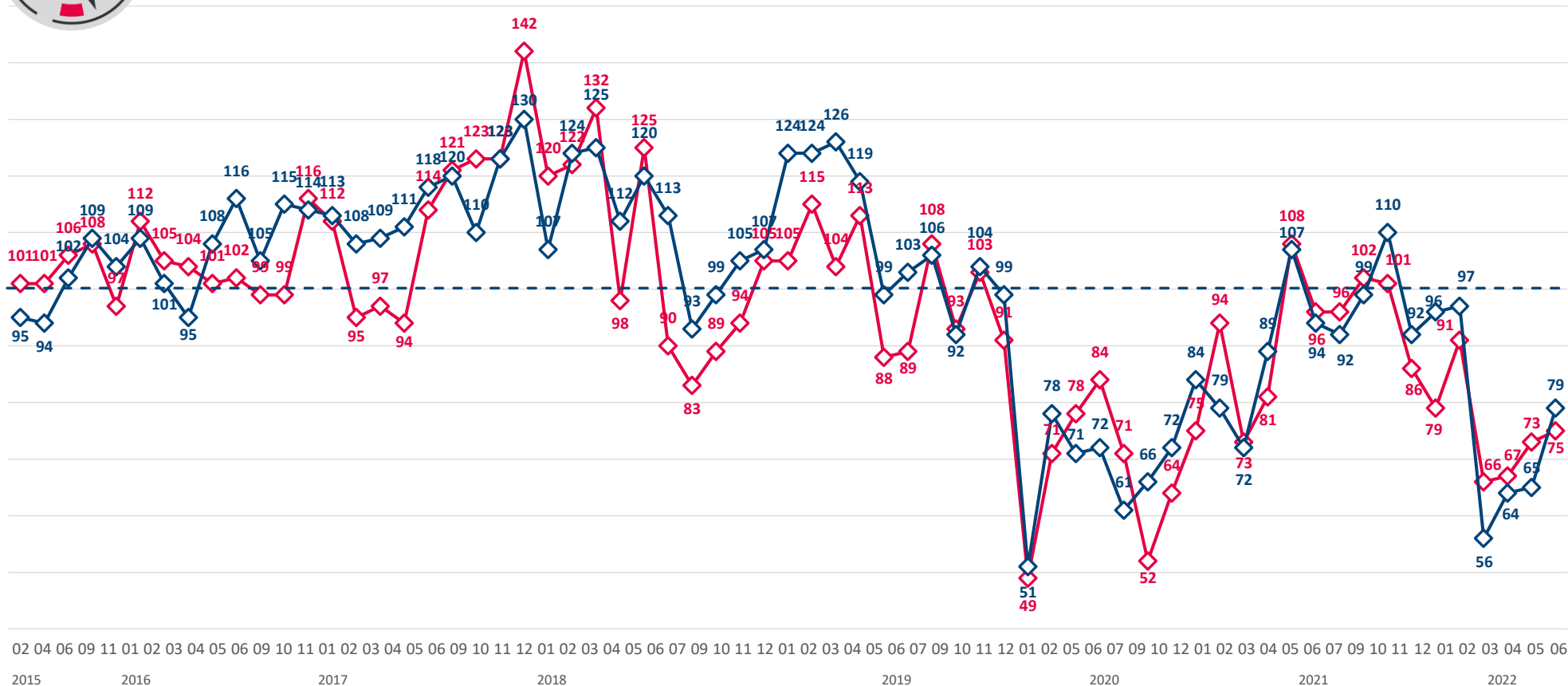
**611**  
CHEFS D'ENTREPRISE

L'indicateur prend en compte les questions de confiance à l'égard de l'évolution de l'économie et d'appréciation de la situation actuelle.  
La référence est la vague 1 de février 2015 (base 100) pour chaque groupe d'entreprises

Jun 2022



## L'évolution de l'indicateur depuis février 2015

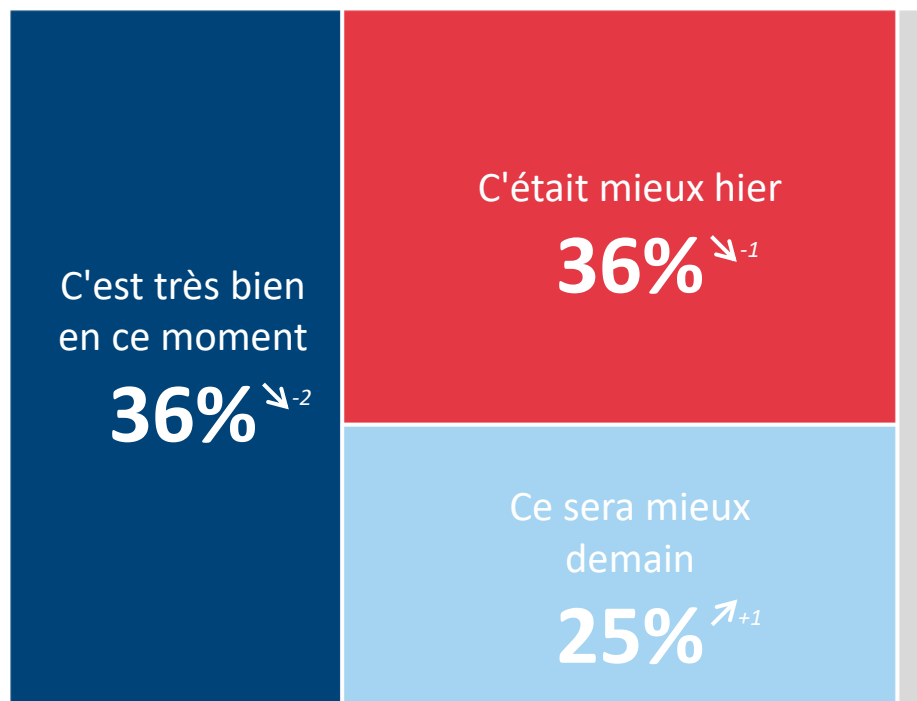


# L'appréciation de la situation actuelle



Q. Dans le contexte actuel vous êtes plutôt porté à dire... ?

BASE : Ensemble



NSP :  
3%

Détail selon...

	...le Secteur d'activité				...la Taille d'entreprise	
	Industrie	Construction	Commerce	Services	0 à 9 salariés	10 salariés ou +
●	34%	43%	24%	40%	35%	49%
●	29%	40%	42%	34%	37%	23%
●	36%	15%	31%	22%	24%	27%
●	1%	2%	3%	4%	4%	1%

$\uparrow^+$   $\downarrow^-$  Evolution depuis mai 2022



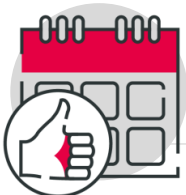
# L'appréciation de la situation actuelle



611  
CHEFS D'ENTREPRISE

Q. Dans le contexte actuel vous êtes plutôt porté à dire... ?

BASE : Ensemble

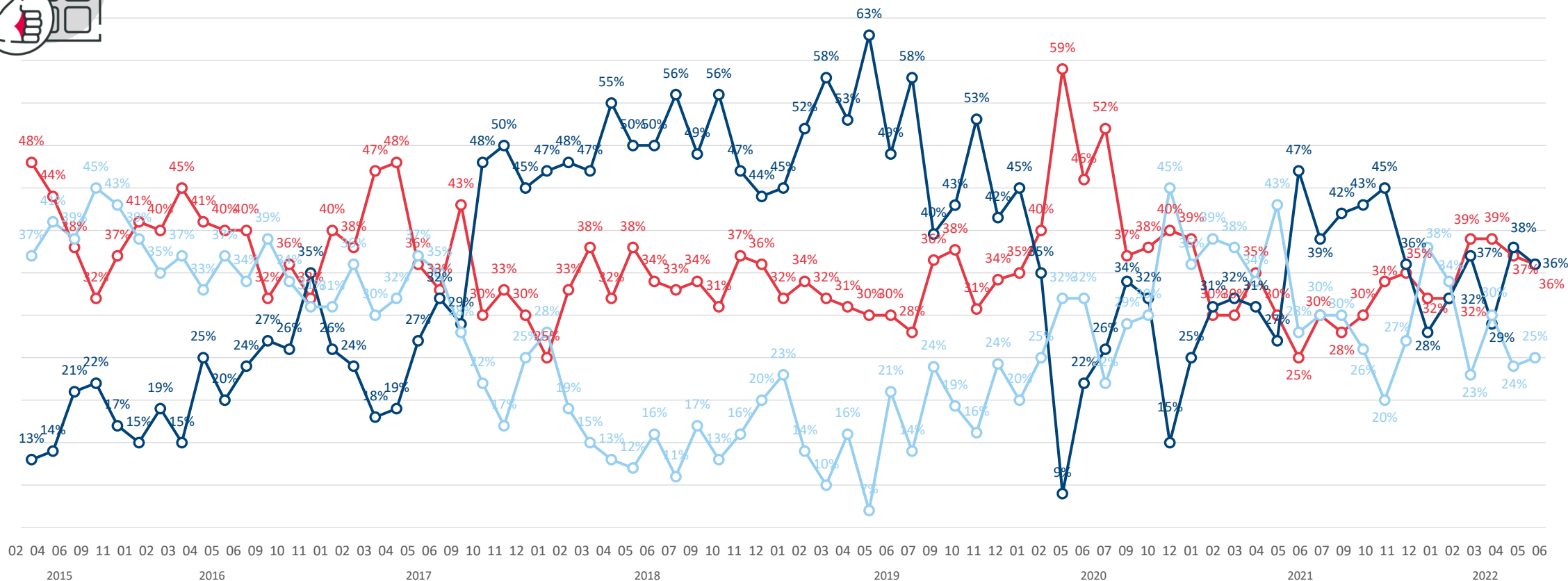


## L'évolution de l'indicateur depuis février 2015

**C'est très bien en ce moment**

**Ce sera mieux demain**

**C'était mieux hier**



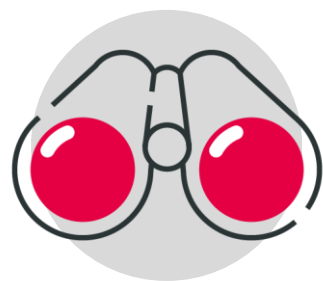
# Les niveaux de confiance - Perspectives 12 prochains mois



611  
CHEFS D'ENTREPRISE

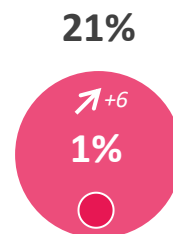
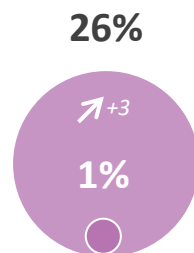
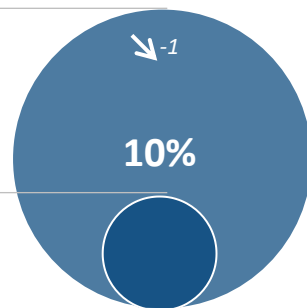
Q. Concernant les perspectives des 12 prochains mois, diriez-vous que vous êtes très confiant, assez confiant, assez inquiet, très inquiet, pour... ?

BASE : Ensemble



Très + Assez confiant

Très confiant



↗+ ↘ Evolution depuis mai 2022

## % Très + Assez confiant

	...le Secteur d'activité				...la Taille d'entreprise	
	Industrie	Construction	Commerce	Services	0 à 9 salariés	10 salariés ou +
Votre entreprise	68%	74%	55%	71%	67%	81%
L'économie française	37%	14%	21%	30%	26%	31%
L'économie mondiale	26%	16%	20%	22%	21%	24%

# Les niveaux de confiance - Perspectives 12 prochains mois

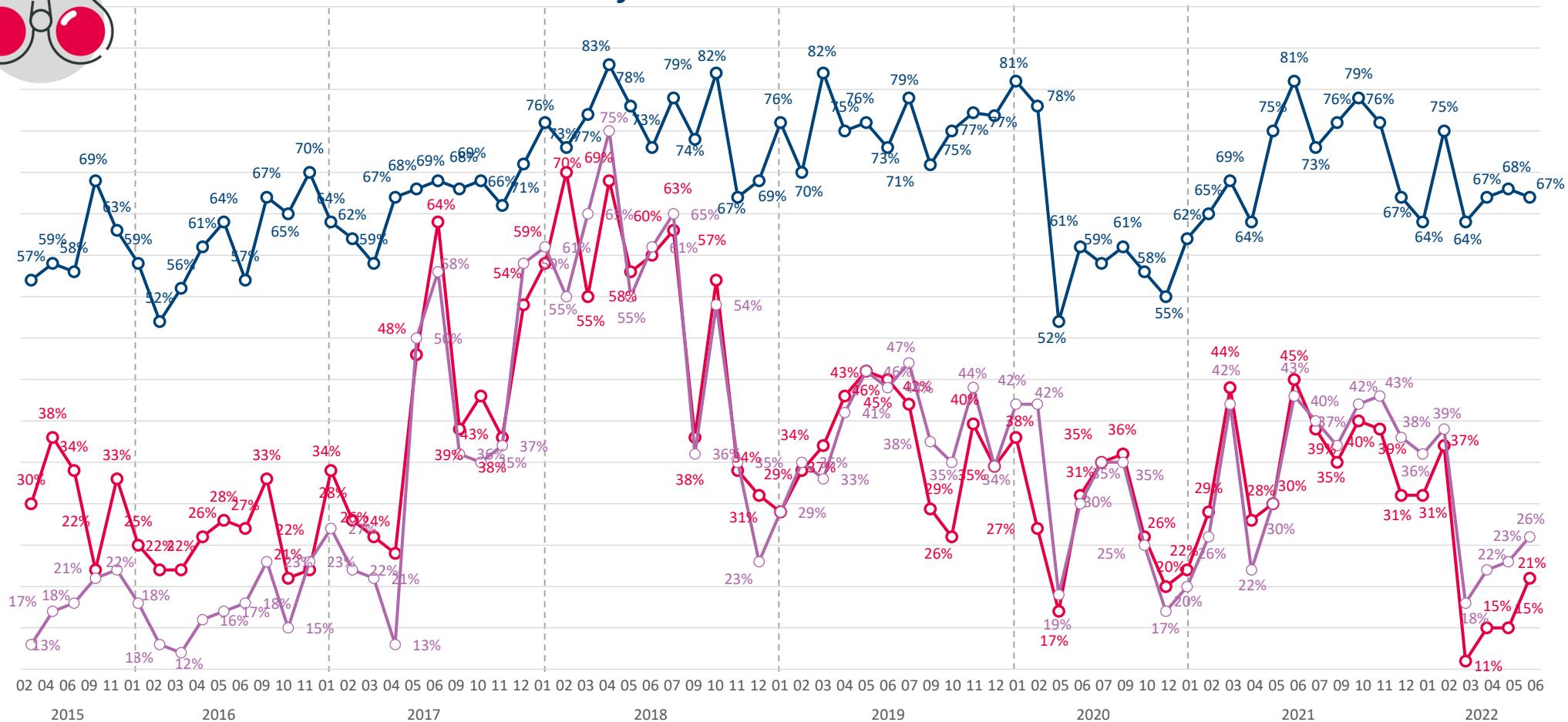


Q. Concernant les perspectives des 12 prochains mois, diriez-vous que vous êtes très confiant, assez confiant, assez inquiet, très inquiet, pour... ?

BASE : Ensemble



## L'évolution - % Très + Assez confiant



Votre entreprise



L'économie française



L'économie mondiale

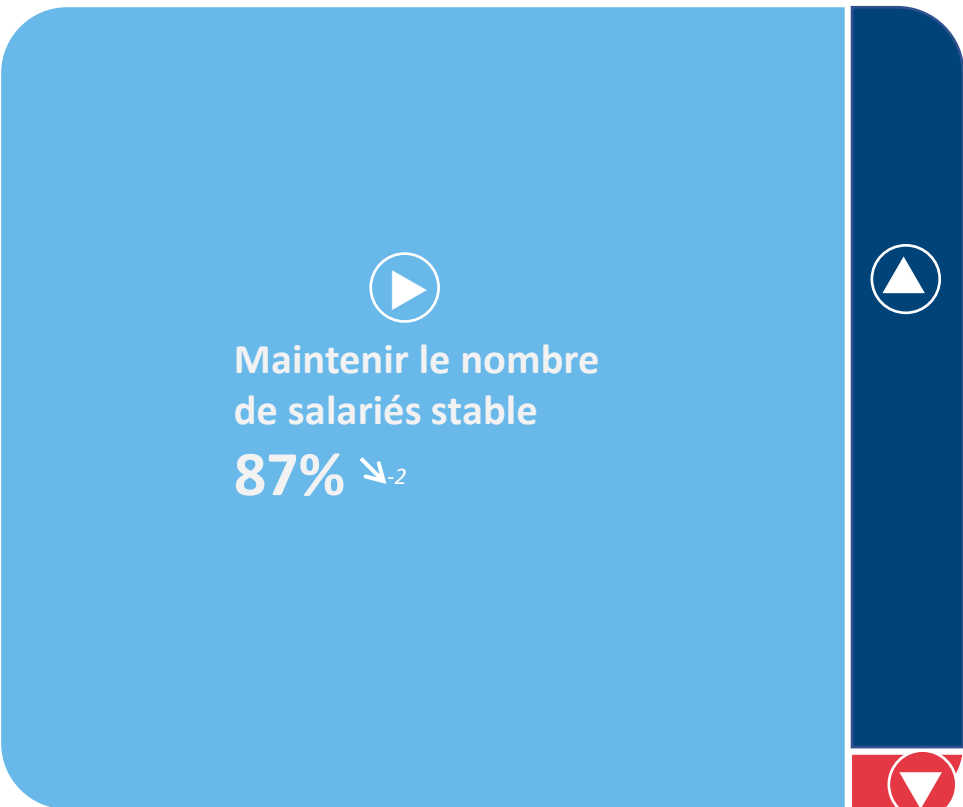


# Les évolutions pronostiquées des embauches pour les 12 prochains mois



Q. Au cours des 12 prochains mois, votre entreprise envisage-t-elle de... ?

BASE : Ensemble



Augmenter le nombre de salariés

12% ↗<sub>+2</sub>

Réduire le nombre de salariés

1% → =

Détail selon...

	...le Secteur d'activité				...la Taille d'entreprise	
	Industrie	Construction	Commerce	Services	0 à 9 salariés	10 salariés ou +
▶	87%	89%	85%	87%	88%	65%
▲	9%	11%	14%	12%	11%	32%
▼	4%	-	1%	1%	1%	3%

↗ ↘ Evolution depuis mai 2022

# Les évolutions pronostiquées des embauches pour les 12 prochains mois

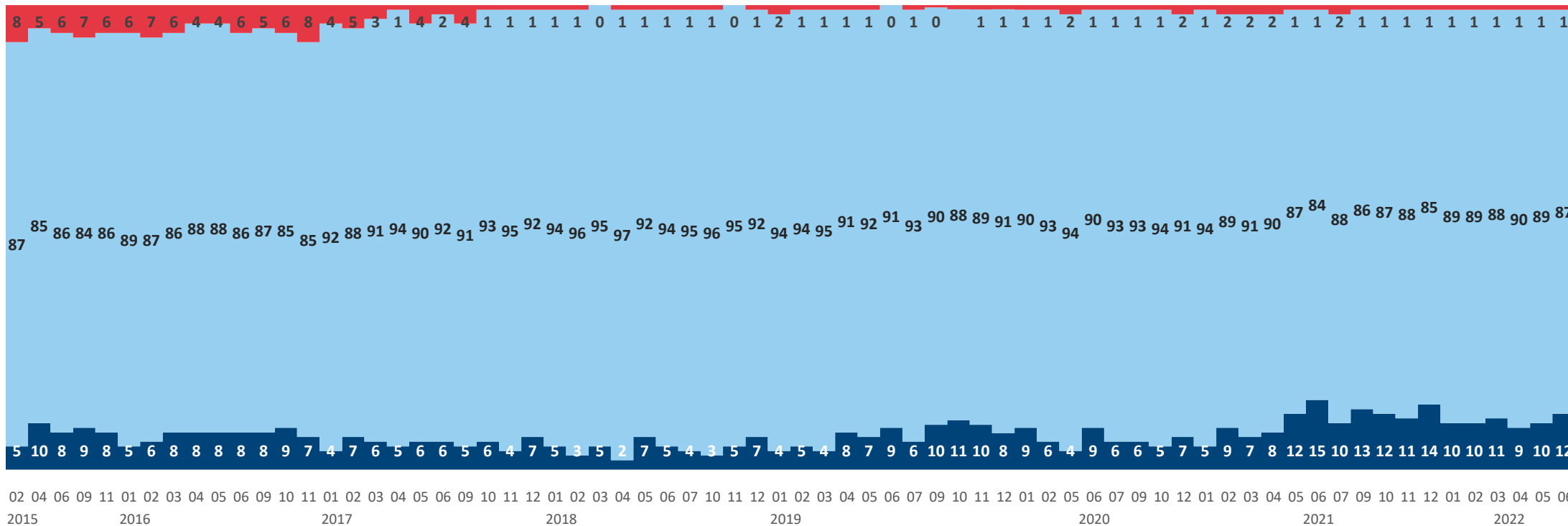


Q. Au cours des 12 prochains mois, votre entreprise envisage-t-elle de... ?

BASE : Ensemble



L'évolution des embauches (en %)



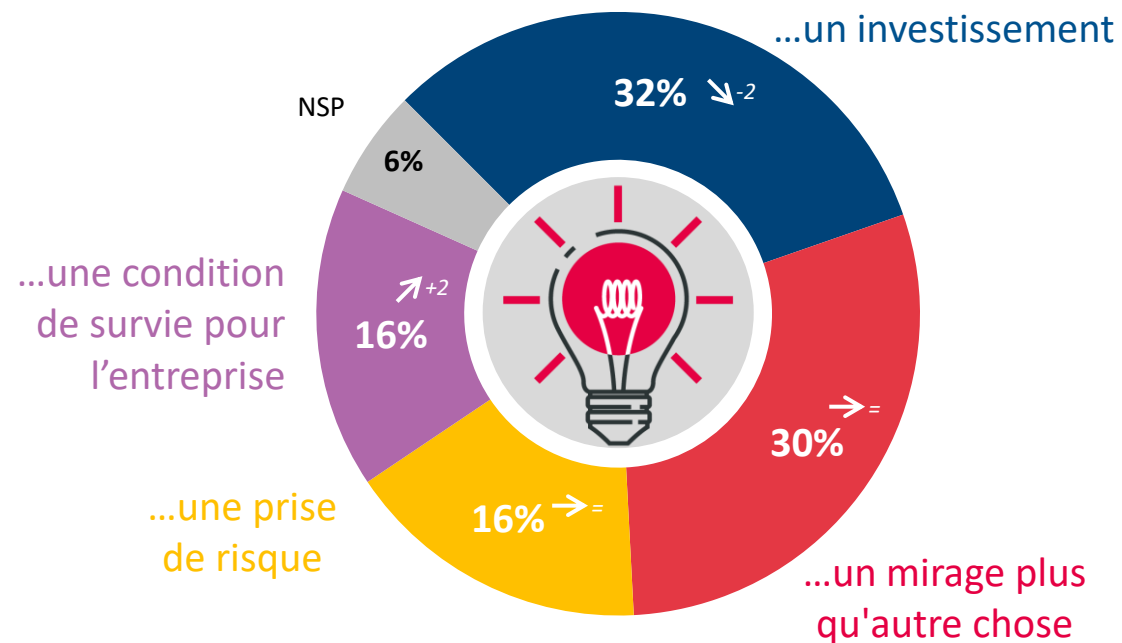
- Réduire le nombre de salariés
- Maintenir le nombre de salariés
- Augmenter le nombre de salariés

# Le rapport à l'innovation des dirigeants d'entreprise



Q. Innover c'est pour votre entreprise avant tout...

BASE : Ensemble



↗ ↘ Evolution depuis mai 2022

Détail selon...

	...le Secteur d'activité				...la Taille d'entreprise	
	Industrie	Construction	Commerce	Services	0 à 9 salariés	10 salariés ou +
●	45%	20%	31%	34%	31%	56%
●	20%	35%	28%	30%	30%	16%
●	15%	29%	15%	14%	17%	8%
●	18%	9%	20%	16%	16%	18%
●	2%	7%	6%	6%	6%	2%

# Le rapport à l'innovation des dirigeants d'entreprise

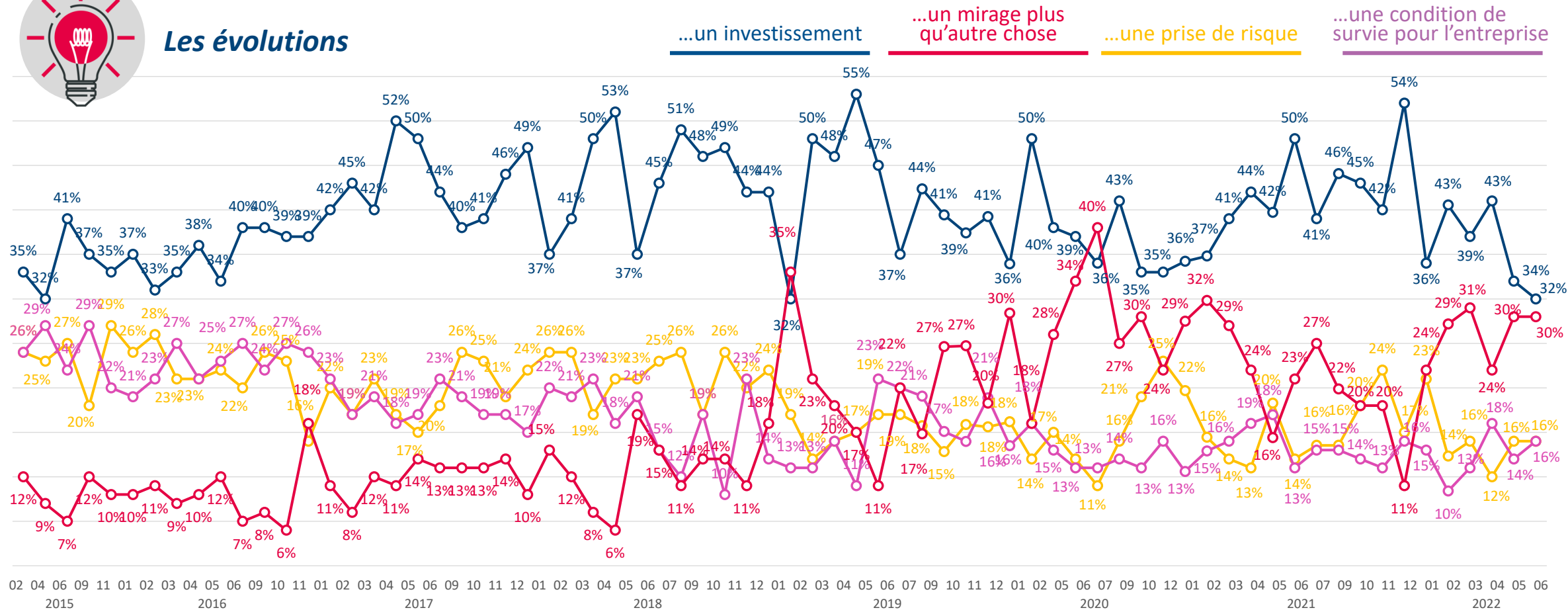


Q. Innover c'est pour votre entreprise avant tout...

BASE : Ensemble



## Les évolutions





*“opinionway*

**pour**



**LA  
TRIBUNE**

**LCI**

**La grande consultation  
des entrepreneurs**