

“*opinionway*” pour



CHAMBRE DE COMMERCE
ET D'INDUSTRIE

1^{er} ACCÉLÉRATEUR DES ENTREPRISES

et

Mouvement
des Entreprises
de France



à l'occasion de

GO ENTREPRENEURS

La création d'entreprise en 2024

Quels regards portent les Français et les dirigeants ?

Mars 2024



ESOMAR²⁴
Corporate





La méthodologie



“ La méthodologie – Deux populations interrogées



Echantillon de **1 011 personnes**, représentatif de la **population française âgée de 18 ans et plus**.

L'échantillon grand public a été constitué selon la **méthode des quotas**, au regard des critères de sexe, d'âge, de catégorie socioprofessionnelle, de catégorie d'agglomération et de région de résidence.

L'échantillon a été interrogé par **questionnaire auto-administré en ligne sur système CAWI**
(Computer Assisted Web Interview)

Les interviews ont été réalisées **du 17 au 18 janvier 2024**.
Pour les remercier de leur participation, les panélistes ont touché des incentives ou ont fait un don à l'association proposée de leur choix.



OpinionWay a réalisé cette enquête en appliquant les procédures et règles de la **norme ISO 20252**



Les résultats de ce sondage doivent être lus en tenant compte des marges d'incertitude : 1,4 à 3,1 points au plus pour un échantillon de 1000 répondants, et 2,1 à 4,9 points au plus pour un échantillon de 400 répondants.



Echantillon de **405 entreprises**, représentatif des entreprises du secteur privé de **0 salarié et plus**.

L'échantillon a été constitué selon la **méthode des quotas**, au regard des critères de taille d'entreprise, de secteur d'activité et de région d'implantation.

L'échantillon a été interrogé par **questionnaire administré par téléphone sur système CATI**
(Computer Assisted Telephone Interview)

Les interviews ont été réalisées **du 15 janvier au 5 février 2024**.



Toute publication totale ou partielle doit impérativement utiliser la mention complète suivante :

« Sondage OpinionWay pour CCI France et le MEDEF à l'occasion de Go Entrepreneurs 2024 »
et aucune reprise de l'enquête ne pourra être dissociée de cet intitulé.



Les résultats auprès du grand public



“ La méthodologie de l'enquête en ligne



Echantillon de **1 011 personnes**, représentatif de la population française âgée de 18 ans et plus.

L'échantillon a été constitué selon la **méthode des quotas**, au regard des critères de sexe, d'âge, de catégorie socioprofessionnelle, de catégorie d'agglomération et de région de résidence.



L'échantillon a été interrogé par **questionnaire auto-administré en ligne sur système CAWI** (Computer Assisted Web Interview).



Les interviews ont été réalisées **du 17 au 18 janvier 2024**.

Pour les remercier de leur participation, les panélistes ont touché des incentives ou ont fait un don à l'association proposée de leur choix.



OpinionWay a réalisé cette enquête en appliquant les procédures et règles de la **norme ISO 20252**



Les résultats de ce sondage doivent être lus en tenant compte des marges d'incertitude : 1,4 à 3,1 points au plus pour un échantillon de 1000 répondants, et 2,1 à 4,9 au plus pour un échantillon de 400 répondants.



Toute publication totale ou partielle doit impérativement utiliser la mention complète suivante :
« Sondage OpinionWay pour CCI France et le MEDEF à l'occasion de Go Entrepreneurs 2024 »
et aucune reprise de l'enquête ne pourra être dissociée de cet intitulé.

“ Le profil de l'échantillon

Population française âgée de 18 ans et plus.

Source : *INSEE*



	Sexe	%
	Hommes	48%
	Femmes	52%



	Age	%
	18-24 ans	10%
	25-34 ans	15%
	35-49 ans	24%
	50-64 ans	24%
	65 ans et plus	27%



	Région	%
	Ile-de-France	18%
	Nord-ouest	23%
	Nord-est	22%
	Sud-ouest	12%
	Sud-est	25%



	Activité professionnelle	%
	Agriculteurs	1%
	Catégories socioprofessionnelles supérieures	28%
	Artisans / Commerçants / Chefs d'entreprise	3%
	Professions libérales / Cadres	10%
	Professions intermédiaires	15%
	Catégories populaires	29%
	Employés	17%
	Ouvriers	12%
	Inactifs	42%
	Retraités	28%
	Autres inactifs	14%



	Taille d'agglomération	%
	Une commune rurale	21%
	De 2000 à 19 999 habitants	18%
	De 20 000 à 99 999 habitants	14%
	100 000 habitants et plus	30%
	Agglomération parisienne	17%



01

FUTURE OF ENTREPRENEURS

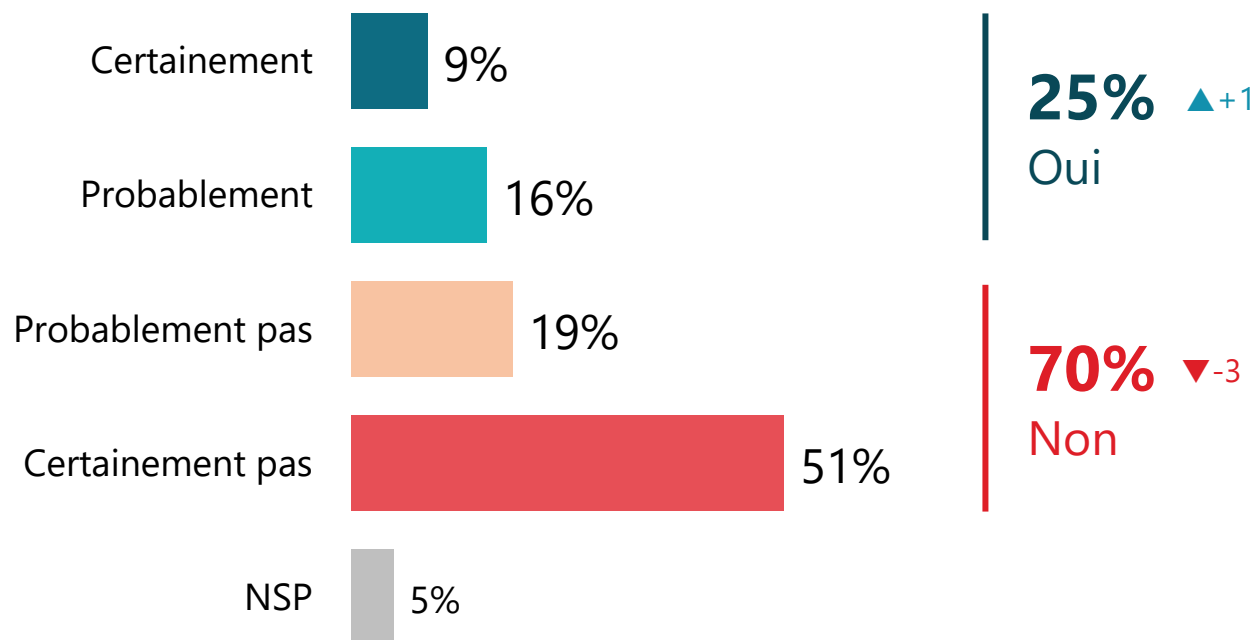


L'envie de créer / reprendre une entreprise ou de se mettre à son compte



Ensemble
des Français
1011 personnes

Q. Vous personnellement, auriez-vous envie de créer un jour une entreprise, d'en reprendre une ou de vous mettre à votre compte ?



1 Français sur 4 envisage de créer ou reprendre un jour une entreprise...
soit **près de 13,5 millions d'entrepreneurs potentiels**

Base estimative de la population française :
54 112 279 personnes âgées de 18 ans et plus (Chiffres Insee – 1^{er} janvier 2024)



L'envie de créer / reprendre une entreprise ou de se mettre à son compte



Ensemble des Français
1011 personnes

Q. Vous personnellement, auriez-vous envie de créer un jour une entreprise, d'en reprendre une ou de vous mettre à votre compte ?

Nombre de créations d'entreprises

Sources Insee



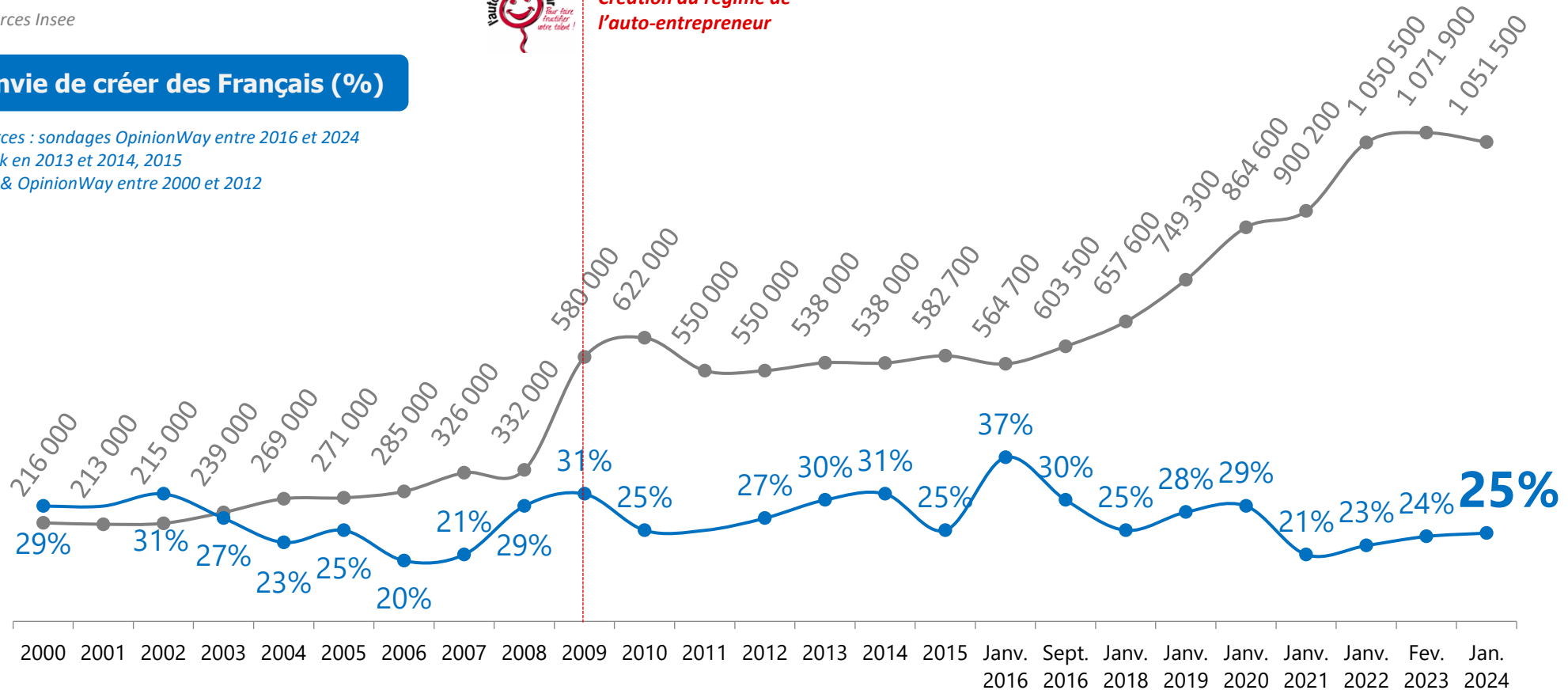
Création du régime de l'auto-entrepreneur

Envie de créer des Français (%)

Sources : sondages OpinionWay entre 2016 et 2024

Think en 2013 et 2014, 2015

Ifop & OpinionWay entre 2000 et 2012





L'envie de créer / reprendre une entreprise ou de se mettre à son compte



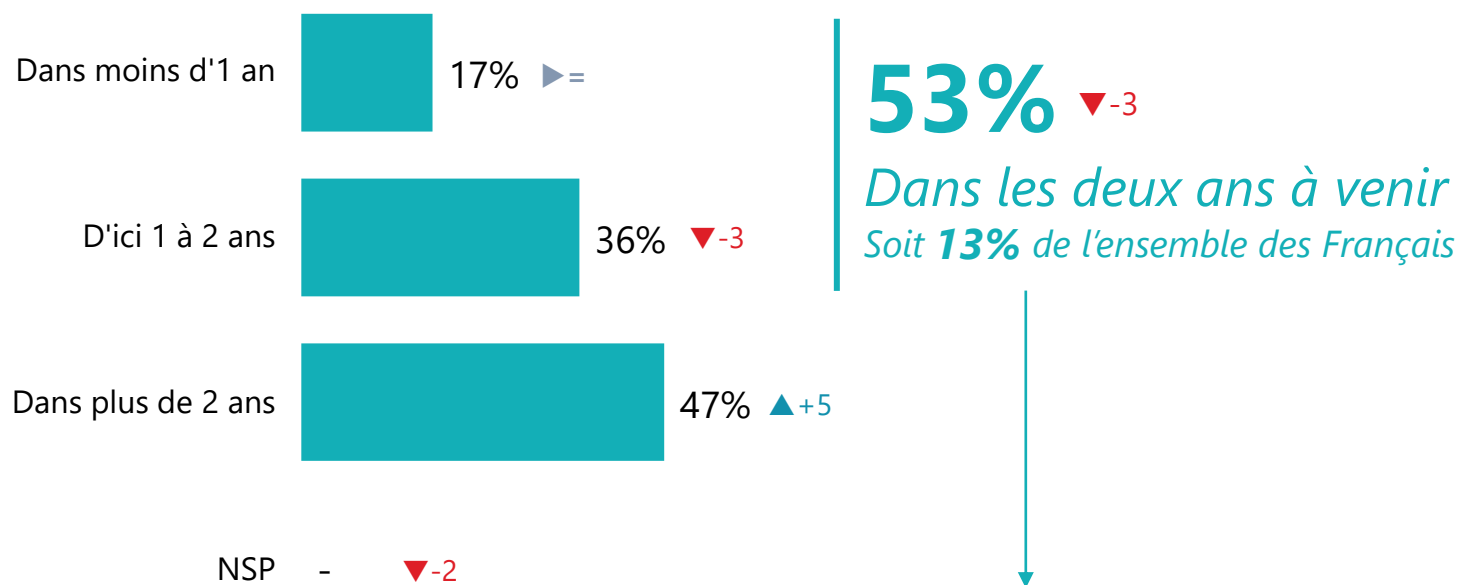
Ensemble
des Français
1011 personnes

Q. Vous personnellement, auriez-vous envie de créer un jour une entreprise, d'en reprendre une ou de vous mettre à votre compte ?

	Total	Sexe		Age				Statut					
		Homme	Femme	18-24 ans	25-34 ans	35-49 ans	50 ans et plus	Cadre, supérieur	Profession intermédiaire	Employé	Ouvrier	Inactif	...dont retraité
Sous-total Oui	25%	23%	26%	41%	53%	28%	11%	36%	33%	20%	22%	16%	7%
...Certainement	9%	8%	9%	24%	11%	10%	4%	12%	4%	5%	9%	7%	2%
...Probablement	16%	15%	17%	17%	42%	18%	7%	24%	29%	15%	13%	9%	5%
Sous-total Non	70%	71%	69%	58%	44%	67%	82%	58%	63%	76%	71%	79%	86%
...Probablement pas	19%	19%	18%	21%	20%	26%	14%	28%	22%	27%	19%	14%	13%
...Certainement pas	51%	52%	51%	37%	24%	41%	68%	30%	41%	49%	52%	65%	73%

“ L'année de réalisation du projet de création d'entreprise

Q. Dans combien de temps auriez-vous envie de créer une entreprise, d'en reprendre une ou de vous mettre à votre compte ?
Question posée uniquement à ceux qui auraient envie de créer/reprendre une entreprise ou se mettre à leur compte, soit 25% de l'échantillon.



Près de 7 millions de Français déclarent vouloir créer ou reprendre une entreprise dans les deux prochaines années...

Base estimative de la population française :
54 112 279 personnes âgées de 18 ans et plus (Chiffres Insee – 1^{er} janvier 2024)



L'année de réalisation du projet de création d'entreprise



Français
souhaitant
créer/reprendre
une entreprise
248 personnes

Q. Dans combien de temps auriez-vous envie de créer une entreprise, d'en reprendre une ou de vous mettre à votre compte ?

Question posée uniquement à ceux qui auraient envie de créer/reprendre une entreprise ou se mettre à leur compte, soit 25% de l'échantillon.

	Total	Sexe		Age				Statut			Région	
		Homme	Femme	18-24 ans*	25-34 ans	35-49 ans	50 ans et plus	CSP +	CSP -	Inactif	Ile-de-France	Province
Sous-total Deux ans ou moins	53%	53%	53%	34%	62%	46%	63%	55%	51%	54%	53%	53%
Dans moins d'1 an	17%	15%	19%	-	19%	18%	28%	23%	7%	17%	15%	18%
D'ici 1 à 2 ans	36%	38%	34%	34%	43%	28%	35%	32%	44%	37%	38%	35%
Dans plus de 2 ans	47%	46%	47%	66%	37%	54%	37%	44%	49%	46%	47%	47%



Les aides souhaitées pour la création ou reprise d'entreprise

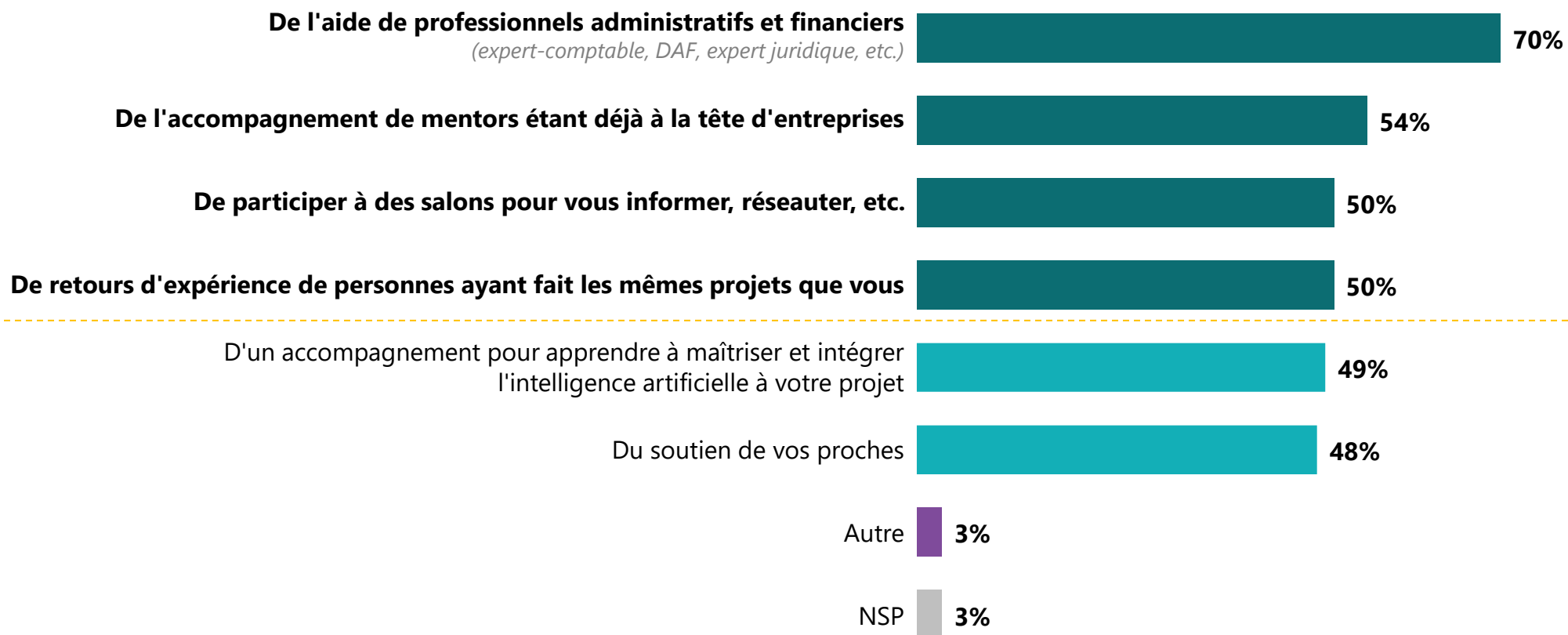


Français
souhaitant
créer/reprendre
une entreprise
248 personnes

Q. Selon vous, pour vous aider dans votre projet de création ou reprise d'entreprise, vous auriez surtout besoin... ?

Question posée uniquement à ceux qui auraient envie de créer/reprendre une entreprise ou se mettre à leur compte, soit 25% de l'échantillon.

Plusieurs réponses possibles – Total supérieur à 100%





Les aides souhaitées pour la création ou reprise d'entreprise



Français
souhaitant
créer/reprendre
une entreprise
248 personnes

Q. Selon vous, pour vous aider dans votre projet de création ou reprise d'entreprise, vous auriez surtout besoin... ?

Question posée uniquement à ceux qui auraient envie de créer/reprendre une entreprise ou se mettre à leur compte, soit 25% de l'échantillon.

Plusieurs réponses possibles – Total supérieur à 100%

	Total	Sexe		Age				Statut			Région	
		Homme	Femme	18-24 ans*	25-34 ans	35-49 ans	50 ans et plus	CSP +	CSP -	Inactif	Ile-de-France	Province
De l'aide de professionnels administratifs et financiers <i>(expert-comptable, DAF, expert juridique, etc.)</i>	70%	71%	70%	84%	58%	75%	72%	74%	61%	69%	86%	66%
De l'accompagnement de mentors étant déjà à la tête d'entreprises	54%	54%	53%	46%	61%	57%	44%	50%	60%	55%	61%	51%
De participer à des salons pour vous informer, réseauter, etc.	50%	51%	50%	66%	47%	50%	43%	48%	48%	57%	58%	48%
De retours d'expérience de personnes ayant fait les mêmes projets que vous	50%	51%	50%	66%	49%	48%	44%	48%	53%	54%	54%	50%
D'un accompagnement pour apprendre à maîtriser et intégrer l'intelligence artificielle à votre projet	49%	46%	52%	66%	42%	55%	42%	42%	58%	59%	63%	46%
Du soutien de vos proches	48%	49%	47%	68%	51%	45%	31%	49%	50%	43%	55%	46%
Autre	3%	3%	3%	4%	2%	1%	7%	2%	8%	-	3%	3%



02

FUTURE OF WORK



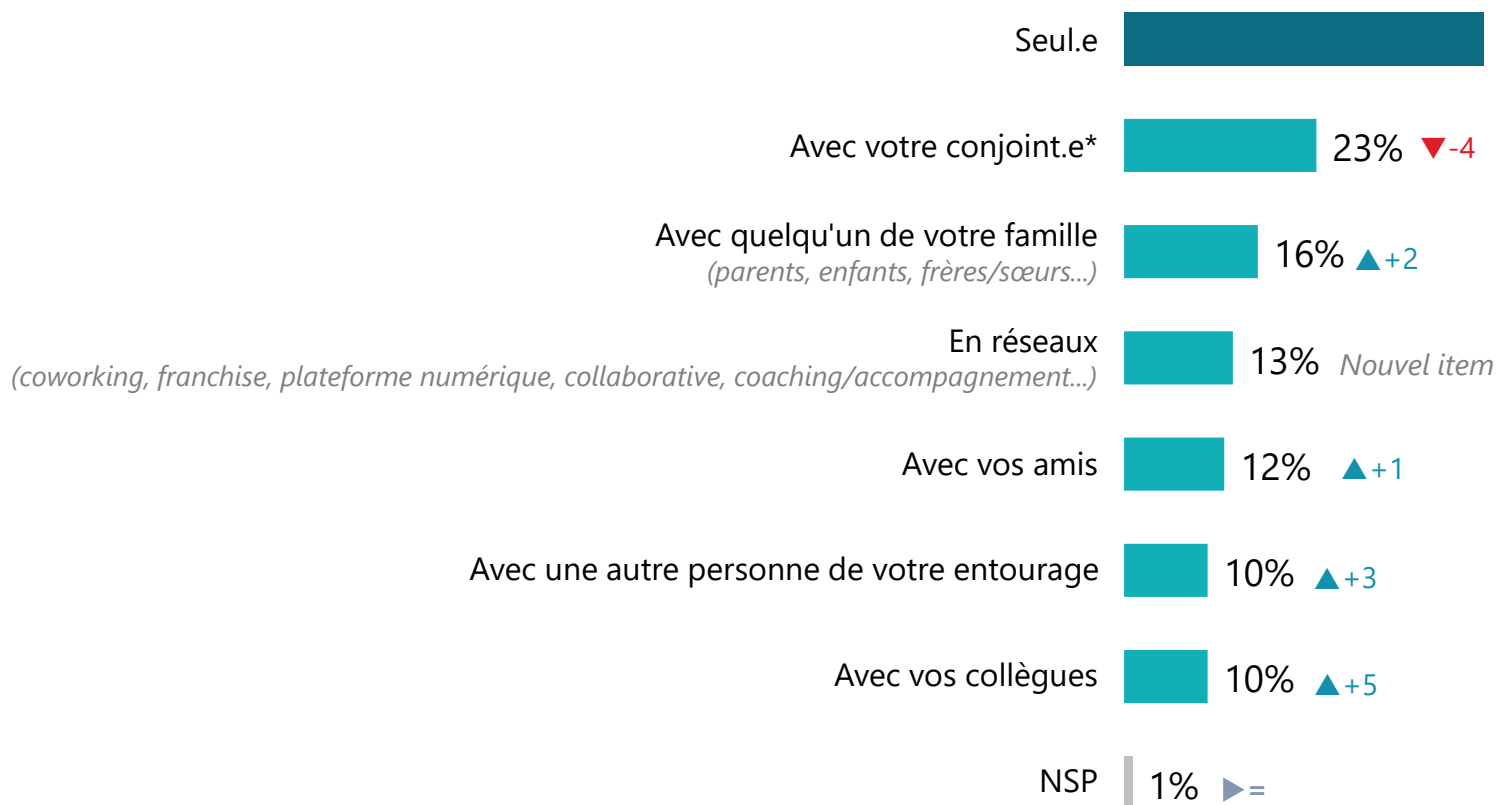
La création d'une entreprise, seul ou à plusieurs



Français
souhaitant
créer/reprendre
une entreprise
248 personnes

Q. Comment souhaiteriez-vous créer votre entreprise ?

Question posée uniquement à ceux qui auraient envie de créer/reprendre une entreprise ou se mettre à leur compte, soit 25% de l'échantillon.
Plusieurs réponses possibles – Total supérieur à 100%



55% ▲+2
A plusieurs

...46%
Avec un proche du cercle privé
(conjoint.e, famille, amis, autres personnes de l'entourage)

* Item posé uniquement aux personnes en couple



La création d'une entreprise, seul ou à plusieurs



Français
souhaitant
créer/reprendre
une entreprise
248 personnes

Q. Comment souhaiteriez-vous créer votre entreprise ?

Question posée uniquement à ceux qui auraient envie de créer/reprendre une entreprise ou se mettre à leur compte, soit 25% de l'échantillon.

Plusieurs réponses possibles – Total supérieur à 100%

	Total	Sexe		Age				Statut			Région	
		Homme	Femme	18-24 ans*	25-34 ans	35-49 ans	50 ans et plus	CSP +	CSP -	Inactif	Ile-de-France	Province
Seul.e	43%	43%	44%	23%	39%	46%	61%	46%	48%	33%	48%	42%
Sous total A plusieurs	55%	55%	55%	77%	60%	53%	36%	51%	52%	67%	48%	57%
...dont Avec un proche du cercle privé	46%	46%	47%	68%	43%	48%	32%	39%	46%	60%	40%	48%
Avec votre conjoint.e*	23%	20%	25%	35%	23%	24%	12%	19%	20%	34%	24%	22%
Avec quelqu'un de votre famille (parents, enfants, frères/sœurs...)	16%	16%	16%	30%	7%	19%	13%	11%	14%	28%	18%	15%
En réseaux (coworking, franchise, plateforme numérique, collaborative, coaching/accompagnement...)	13%	15%	12%	27%	14%	7%	10%	10%	17%	16%	20%	12%
Avec vos amis	12%	11%	12%	24%	13%	10%	2%	9%	14%	15%	12%	11%
Avec une autre personne de votre entourage	10%	10%	11%	20%	9%	8%	8%	8%	9%	12%	16%	9%
Avec vos collègues	10%	6%	13%	23%	12%	7%	1%	11%	7%	12%	16%	8%

* En raison d'un faible nombre d'interviews, les résultats doivent être interprétés avec précaution

** Item posé uniquement aux personnes en couple



Les régions de prédilection pour la création d'entreprise

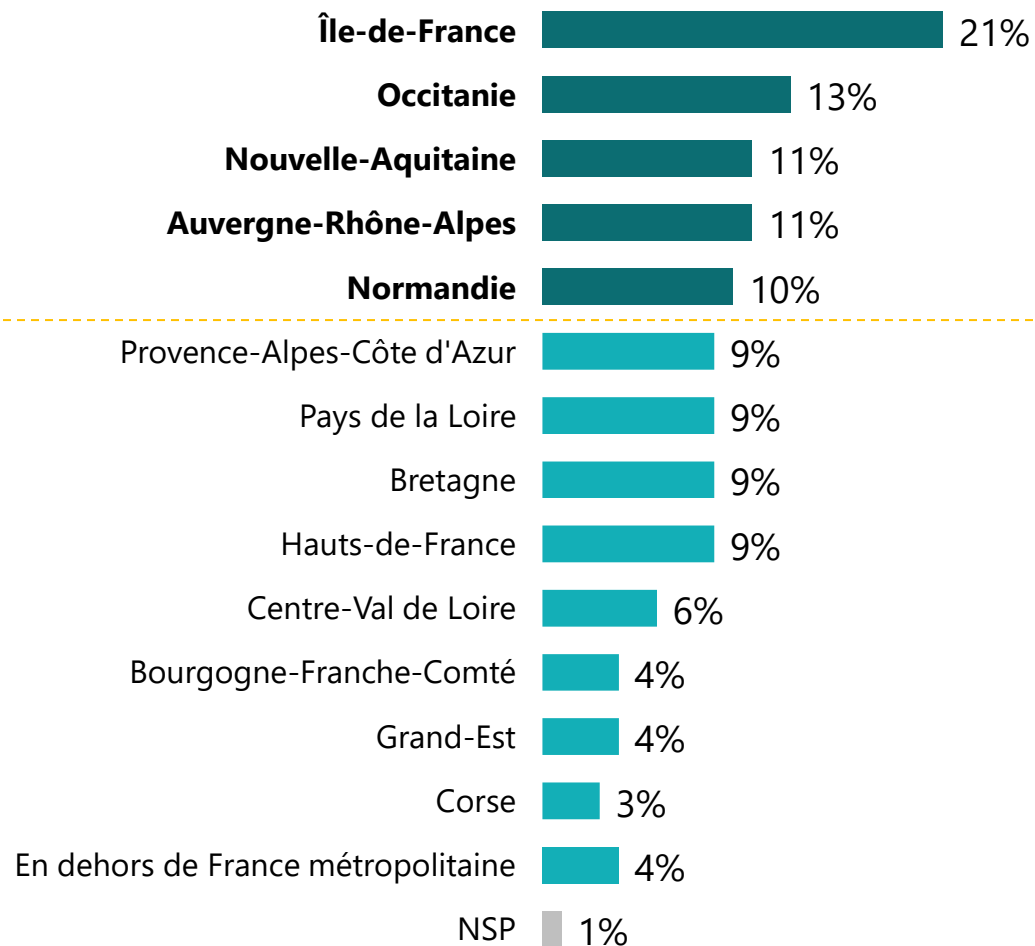


Français
souhaitant
créer/reprendre
une entreprise
248 personnes

Q. Où souhaiteriez-vous créer votre entreprise ?

Question posée uniquement à ceux qui auraient envie de créer/reprendre une entreprise ou se mettre à leur compte, soit 25% de l'échantillon.

Trois réponses possibles – Total supérieur à 100%





Les régions de prédilection pour la création d'entreprise



Français
souhaitant
créer/reprendre
une entreprise
248 personnes

Q. Où souhaiteriez-vous créer votre entreprise ?

Question posée uniquement à ceux qui auraient envie de créer/reprendre une entreprise ou se mettre à leur compte, soit 25% de l'échantillon.

Trois réponses possibles – Total supérieur à 100%

	Total	Sexe		Age				Statut			Région	
		Homme	Femme	18-24 ans*	25-34 ans	35-49 ans	50 ans et plus	CSP +	CSP -	Inactif	Ile-de-France	Province
Île-de-France	21%	20%	22%	29%	20%	26%	11%	24%	21%	18%	76%	6%
Occitanie	13%	14%	13%	9%	10%	10%	26%	13%	11%	18%	5%	16%
Nouvelle-Aquitaine	11%	12%	11%	14%	3%	16%	16%	8%	18%	7%	6%	13%
Auvergne-Rhône-Alpes	11%	7%	14%	7%	16%	12%	5%	11%	7%	15%	-	14%
Normandie	10%	11%	10%	7%	14%	7%	11%	9%	12%	11%	4%	12%
Provence-Alpes-Côte d'Azur	9%	13%	7%	6%	9%	5%	17%	9%	13%	8%	-	12%
Pays de la Loire	9%	15%	5%	7%	11%	10%	8%	11%	16%	1%	5%	10%
Bretagne	9%	14%	4%	14%	13%	6%	2%	11%	3%	9%	7%	9%
Hauts-de-France	9%	9%	8%	22%	9%	6%	-	9%	3%	14%	1%	11%
Centre-Val de Loire	6%	4%	7%	6%	10%	5%	1%	3%	6%	8%	-	7%
Bourgogne-Franche-Comté	4%	3%	4%	5%	5%	4%	-	5%	3%	3%	-	5%
Grand-Est	4%	5%	3%	-	7%	2%	4%	5%	4%	1%	1%	4%
Corse	3%	4%	2%	6%	1%	3%	4%	1%	2%	9%	2%	4%
En dehors de France métropolitaine	4%	2%	6%	7%	1%	6%	4%	2%	8%	5%	8%	3%

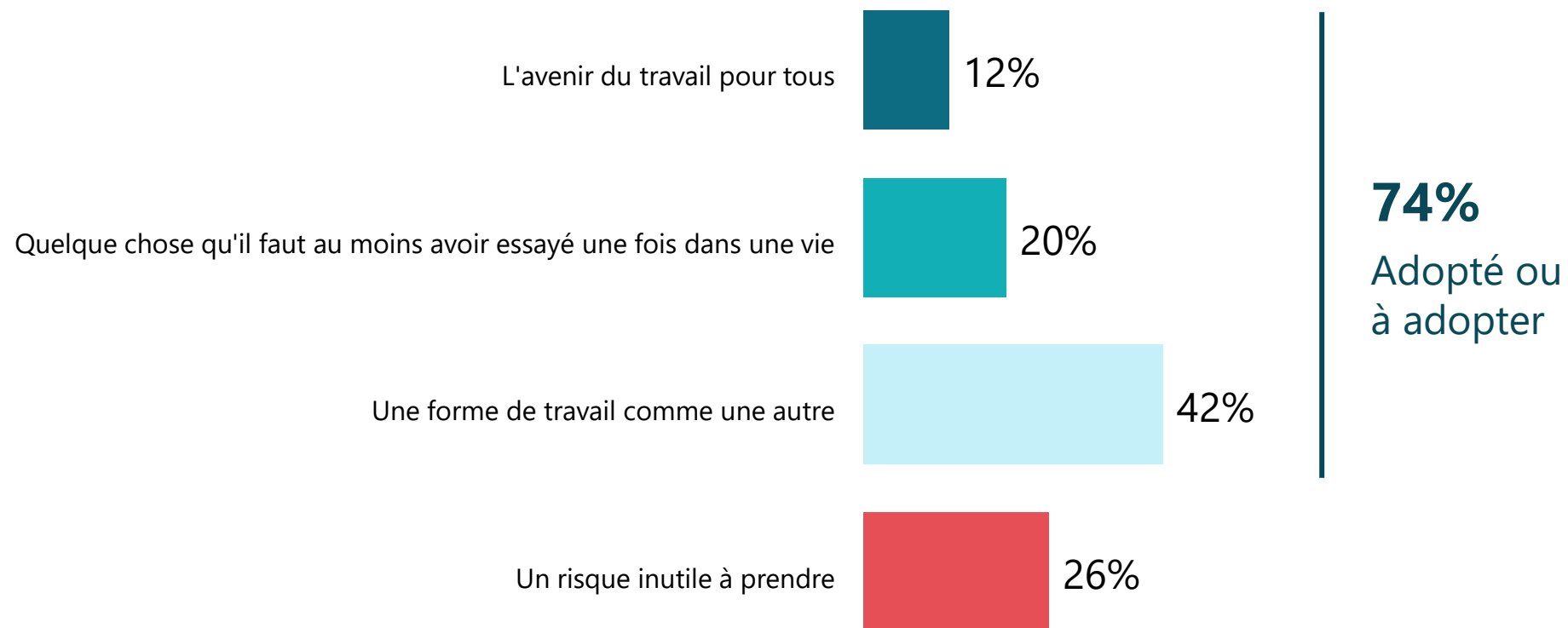


La perception de la création d'entreprise



Ensemble
des Français
1011 personnes

Q. Pour vous, créer sa propre entreprise, c'est... ?





La perception de la création d'entreprise



Ensemble
des Français
1011 personnes

Q. Pour vous, créer sa propre entreprise, c'est... ?

	Total	Sexe		Age				Statut			Région	
		Homme	Femme	18-24 ans	25-34 ans	35-49 ans	50 ans et plus	CSP +	CSP -	Inactif	Ile-de-France	Province
Sous-total Adopté ou à adopter	74%	75%	72%	83%	81%	67%	72%	78%	66%	75%	73%	74%
<i>L'avenir du travail pour tous</i>	12%	13%	10%	14%	17%	8%	11%	13%	11%	10%	10%	12%
<i>Quelque chose qu'il faut au moins avoir essayé une fois dans une vie</i>	20%	20%	19%	20%	38%	17%	15%	25%	18%	17%	28%	18%
<i>Une forme de travail comme une autre</i>	42%	42%	43%	49%	26%	42%	46%	40%	37%	48%	35%	44%
Un risque inutile à prendre	26%	25%	27%	17%	19%	33%	28%	21%	34%	24%	27%	26%



03

FUTURE OF MINDSET



Les opinions relatives au fait d'être son propre patron



Ensemble
des Français
1011 personnes

Q. Êtes-vous d'accord ou pas d'accord avec chacune des affirmations suivantes concernant le fait d'être son propre patron ?

Nous parlons bien ici d'être votre propre patron au sein d'une entreprise que vous auriez créée ou reprise.

D'accord

Vous voyez des inconvénients à être votre propre patron

28%

45%

15%

10%

2%

73%

Si vous étiez votre propre patron,
vous trouveriez plus de sens à votre travail au quotidien

25%

44%

18%

12%

1%

69%

Être votre propre patron vous permettrait de mieux accepter
une charge de travail importante

24%

45%

17%

12%

2%

69%

Si vous étiez votre propre patron,
vous perdriez en équilibre vie professionnelle/personnelle

27%

40%

22%

10%

1%

67%

Être votre propre patron vous ferait peur

25%

39%

20%

15%

1%

64%

Vous voyez des avantages à être votre propre patron

19%

44%

23%

12%

2%

63%

Être votre propre patron vous ferait craindre pour votre santé mentale

20%

34%

28%

16%

2%

54%

Vous aimeriez être votre propre patron

19%

29%

24%

27%

1%

48%

Vous voyez plus d'avantages que d'inconvénients à être votre propre patron

16%

31%

33%

18%

2%

47%

Tout à fait
d'accord

Plutôt
d'accord

Plutôt pas
d'accord

Pas du tout
d'accord

NSP



Les opinions relatives au fait d'être son propre patron



Ensemble
des Français
1011 personnes

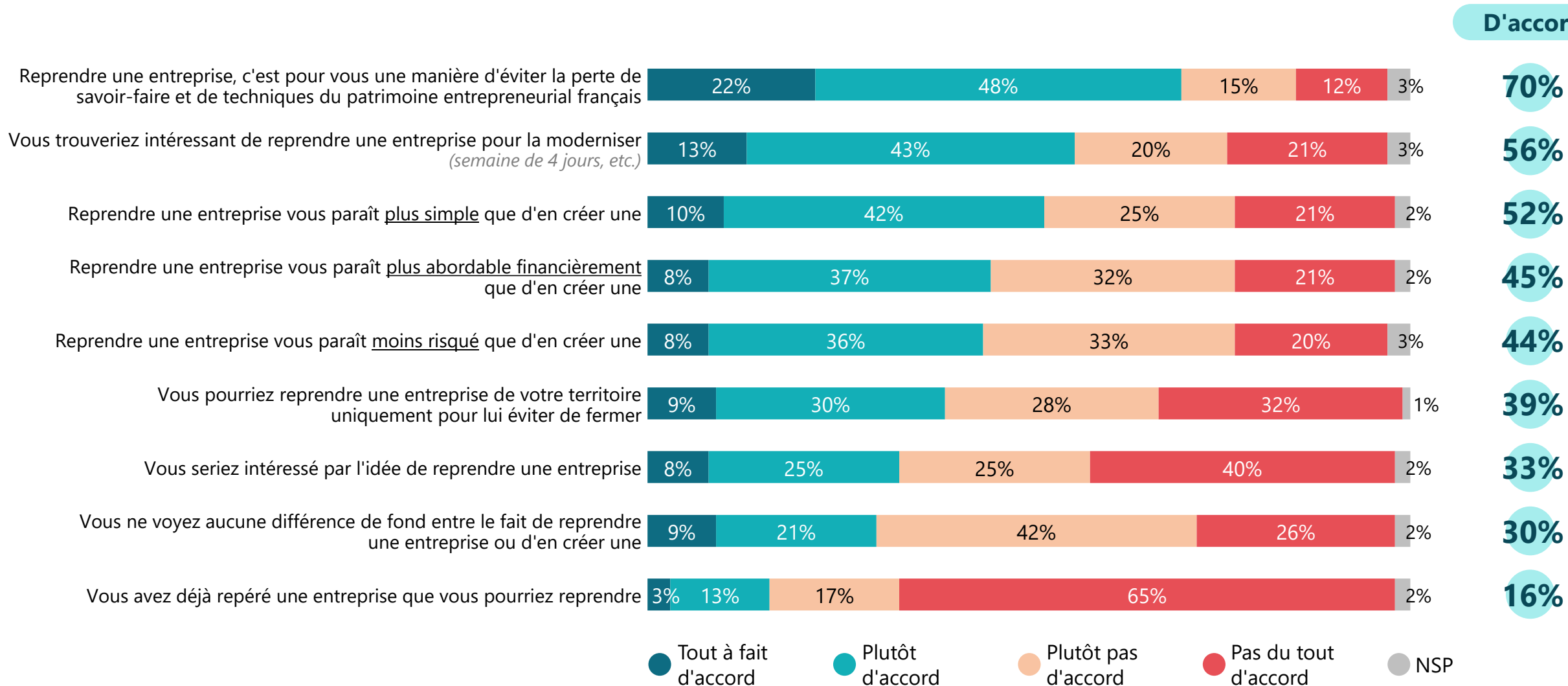
Q. Êtes-vous d'accord ou pas d'accord avec chacune des affirmations suivantes concernant le fait d'être son propre patron ?

Nous parlons bien ici d'être votre propre patron au sein d'une entreprise que vous auriez créée ou reprise.

	D'accord	Sexe		Age				Statut			Région	
		Homme	Femme	18-24 ans	25-34 ans	35-49 ans	50 ans et plus	CSP +	CSP -	Inactif	Ile-de-France	Province
Vous voyez des inconvénients à être votre propre patron	73%	70%	75%	68%	73%	76%	73%	72%	78%	71%	70%	74%
Si vous étiez votre propre patron, vous trouveriez plus de sens à votre travail au quotidien	69%	67%	69%	65%	76%	68%	67%	72%	66%	68%	73%	67%
Être votre propre patron vous permettrait de mieux accepter une charge de travail importante	69%	67%	71%	76%	76%	70%	66%	74%	63%	70%	70%	69%
Si vous étiez votre propre patron, vous perdriez en équilibre vie professionnelle/personnelle	67%	66%	68%	56%	65%	69%	70%	69%	69%	65%	63%	68%
Être votre propre patron vous ferait peur	64%	58%	70%	56%	75%	72%	59%	62%	75%	57%	57%	66%
Vous voyez des avantages à être votre propre patron	63%	61%	63%	71%	70%	66%	57%	67%	61%	60%	70%	61%
Être votre propre patron vous ferait craindre pour votre santé mentale	54%	46%	60%	62%	66%	56%	46%	53%	61%	48%	54%	53%
Vous aimeriez être votre propre patron	48%	46%	49%	56%	66%	51%	40%	62%	44%	41%	52%	47%
Vous voyez plus d'avantages que d'inconvénients à être votre propre patron	47%	47%	48%	61%	64%	45%	41%	57%	44%	45%	43%	49%

Les opinions relatives à la reprise d'une entreprise

Q. Êtes-vous d'accord ou pas d'accord avec chacune des affirmations suivantes concernant la reprise d'une entreprise ?
Nous parlons bien ici de reprendre une entreprise déjà existante et non d'en créer une vous-même.





Les opinions relatives à la reprise d'une entreprise



Ensemble
des Français
1011 personnes

Q. Êtes-vous d'accord ou pas d'accord avec chacune des affirmations suivantes concernant la reprise d'une entreprise ?

Nous parlons bien ici de reprendre une entreprise déjà existante et non d'en créer une vous-même.

	D'accord	Sexe		Age				Statut			Région	
		Homme	Femme	18-24 ans	25-34 ans	35-49 ans	50 ans et plus	CSP +	CSP -	Inactif	Ile-de-France	Province
Reprendre une entreprise, c'est pour vous une manière d'éviter la perte de savoir-faire et de techniques du patrimoine entrepreneurial français	70%	69%	70%	64%	67%	69%	73%	70%	65%	74%	68%	71%
Vous trouveriez intéressant de reprendre une entreprise pour la moderniser (<i>semaine de 4 jours, etc.</i>)	56%	58%	55%	62%	70%	52%	52%	61%	49%	58%	55%	56%
Reprendre une entreprise vous paraît <u>plus simple</u> que d'en créer une	52%	52%	53%	60%	64%	48%	49%	54%	47%	55%	53%	52%
Reprendre une entreprise vous paraît <u>plus abordable financièrement</u> que d'en créer une	45%	45%	44%	62%	61%	36%	40%	44%	42%	46%	46%	44%
Reprendre une entreprise vous paraît <u>moins risqué</u> que d'en créer une	44%	44%	45%	64%	61%	42%	37%	48%	38%	46%	42%	45%
Vous pourriez reprendre une entreprise de votre territoire uniquement pour lui éviter de fermer	39%	37%	40%	47%	54%	34%	35%	40%	36%	40%	41%	38%
Vous seriez intéressé par l'idée de reprendre une entreprise	33%	35%	32%	54%	53%	35%	23%	45%	29%	28%	36%	33%
Vous ne voyez aucune différence de fond entre le fait de reprendre une entreprise ou d'en créer une	30%	29%	30%	48%	48%	26%	23%	31%	29%	29%	24%	31%
Vous avez déjà repéré une entreprise que vous pourriez reprendre	16%	16%	16%	32%	38%	15%	8%	28%	15%	9%	15%	17%



04

FUTURE OF TOOLS



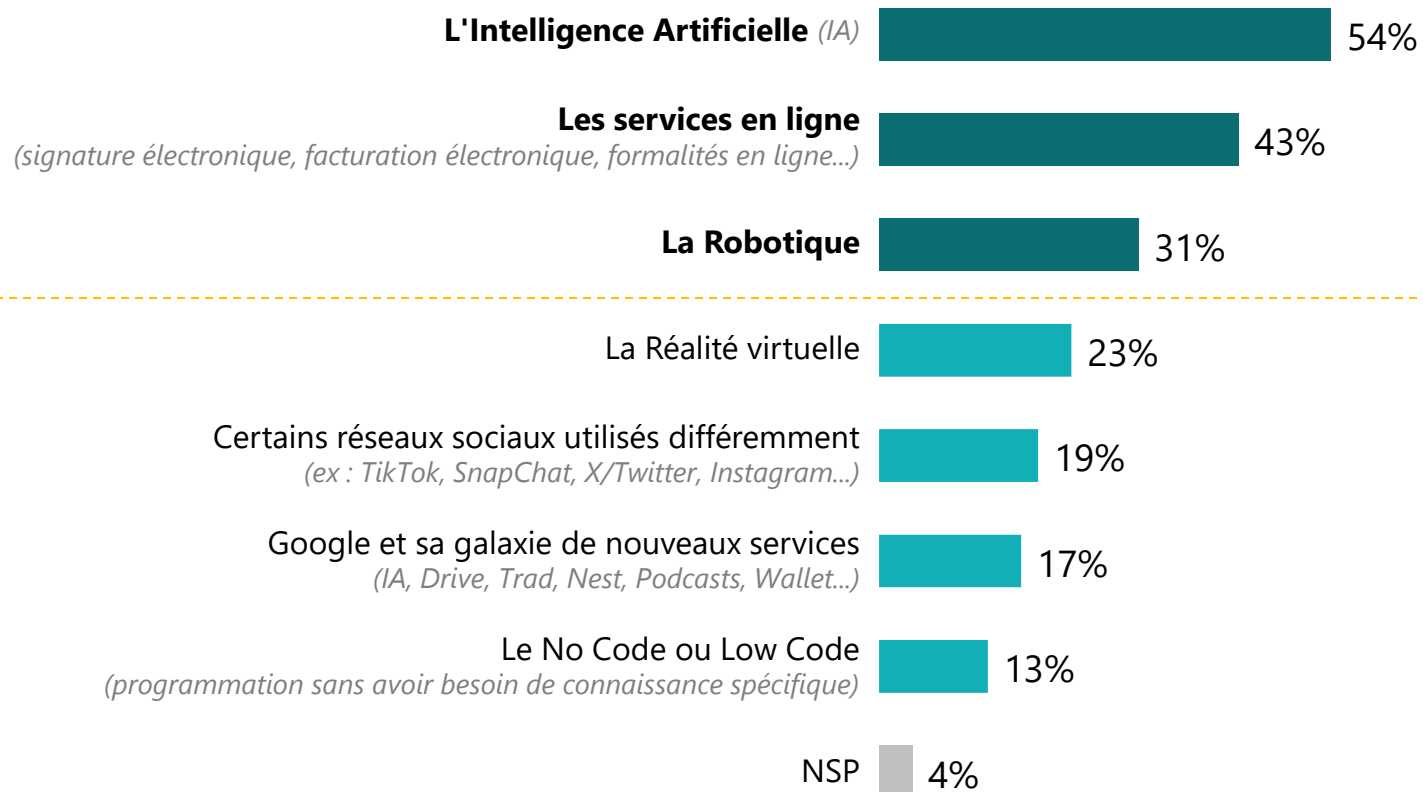
Les nouveaux outils et innovations des prochaines années



Ensemble
des Français
1011 personnes

Q. Selon vous, quels nouveaux outils et innovations vont révolutionner l'entrepreneuriat dans les prochaines années ?

Trois réponses possibles – Total supérieur à 100%





Les nouveaux outils et innovations des prochaines années



Ensemble
des Français
1011 personnes

Q. Selon vous, quels nouveaux outils et innovations vont révolutionner l'entrepreneuriat dans les prochaines années ?

Trois réponses possibles – Total supérieur à 100%

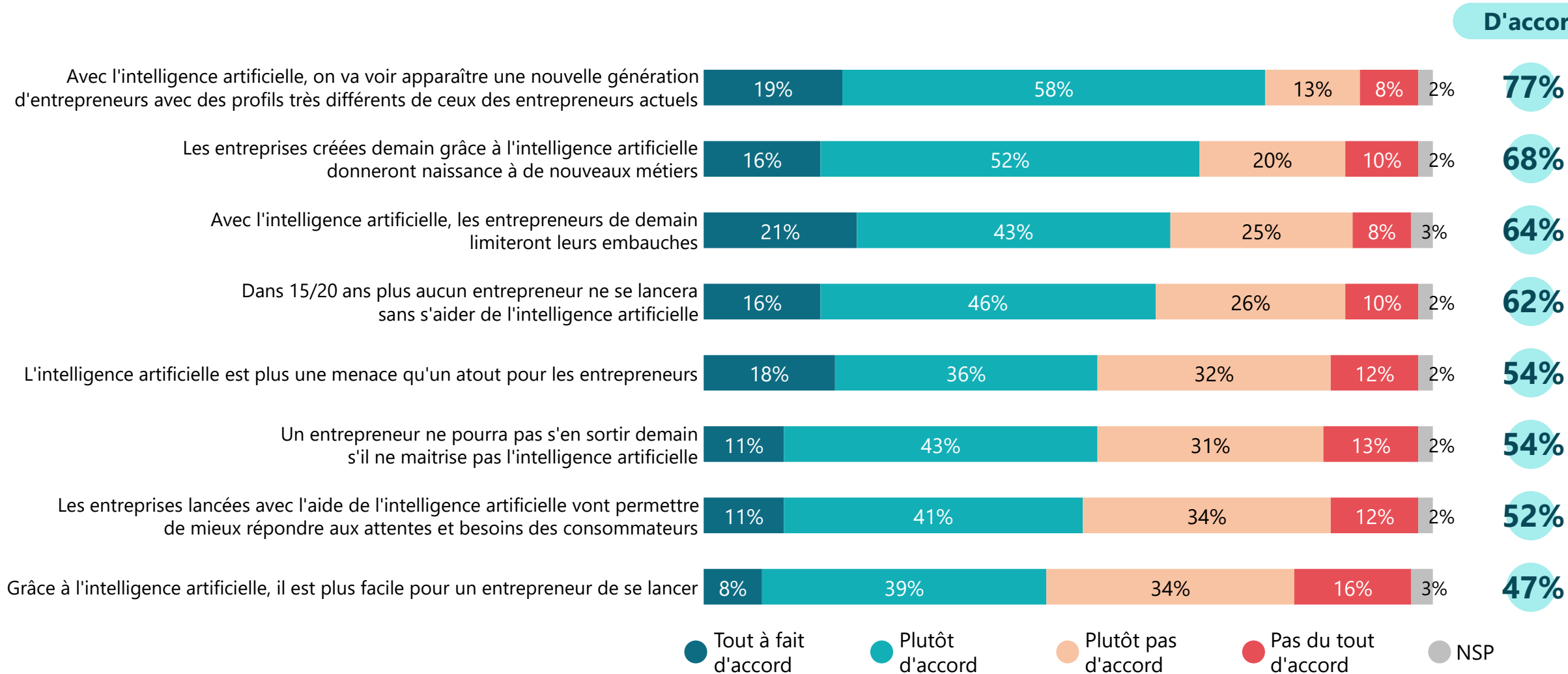
	Total	Sexe		Age				Statut			Région	
		Homme	Femme	18-24 ans	25-34 ans	35-49 ans	50 ans et plus	CSP +	CSP -	Inactif	Ile-de-France	Province
L'Intelligence Artificielle (IA)	54%	56%	52%	48%	44%	53%	58%	47%	52%	59%	55%	54%
Les services en ligne <i>(signature électronique, facturation électronique, formalités en ligne...)</i>	43%	42%	44%	34%	38%	36%	50%	43%	36%	49%	40%	44%
La Robotique	31%	33%	29%	22%	17%	28%	38%	24%	28%	39%	27%	32%
La Réalité virtuelle	23%	22%	24%	27%	25%	23%	22%	20%	25%	24%	24%	23%
Certains réseaux sociaux utilisés différemment <i>(ex : TikTok, SnapChat, X/Twitter, Instagram...)</i>	19%	15%	22%	37%	29%	21%	11%	18%	23%	16%	22%	18%
Google et sa galaxie de nouveaux services <i>(IA, Drive, Trad, Nest, Podcasts, Wallet...)</i>	17%	18%	15%	19%	21%	16%	15%	18%	18%	15%	15%	17%
Le No Code ou Low Code <i>(programmation sans avoir besoin de connaissance spécifique)</i>	13%	16%	11%	15%	21%	13%	11%	18%	10%	13%	17%	13%

“ La place demain de l'IA dans le monde des entreprises



Ensemble
des Français
1011 personnes

Q. Etes-vous d'accord ou pas avec chacune des affirmations suivantes ?





La place demain de l'IA dans le monde des entreprises



Ensemble
des Français
1011 personnes

Q. Etes-vous d'accord ou pas avec chacune des affirmations suivantes ?

	D'accord	Sexe		Age				Statut			Région	
		Homme	Femme	18-24 ans	25-34 ans	35-49 ans	50 ans et plus	CSP +	CSP -	Inactif	Ile-de-France	Province
Avec l'intelligence artificielle, on va voir apparaître une nouvelle génération d'entrepreneurs avec des profils très différents de ceux des entrepreneurs actuels	77%	73%	80%	69%	76%	80%	78%	77%	75%	78%	76%	77%
Les entreprises créées demain grâce à l'intelligence artificielle donneront naissance à de nouveaux métiers	68%	69%	67%	60%	63%	70%	70%	73%	64%	67%	67%	68%
Avec l'intelligence artificielle, les entrepreneurs de demain limiteront leurs embauches	64%	61%	67%	58%	69%	63%	64%	66%	67%	61%	57%	66%
Dans 15/20 ans plus aucun entrepreneur ne se lancera sans s'aider de l'intelligence artificielle	62%	58%	64%	71%	65%	53%	63%	60%	54%	67%	62%	61%
L'intelligence artificielle est plus une menace qu'un atout pour les entrepreneurs	54%	46%	60%	44%	67%	53%	51%	52%	59%	51%	50%	54%
Un entrepreneur ne pourra pas s'en sortir demain s'il ne maîtrise pas l'intelligence artificielle	54%	56%	53%	57%	64%	46%	55%	56%	47%	59%	50%	55%
Les entreprises lancées avec l'aide de l'intelligence artificielle vont permettre de mieux répondre aux attentes et besoins des consommateurs	52%	54%	51%	58%	62%	55%	48%	56%	52%	50%	51%	53%
Grâce à l'intelligence artificielle, il est plus facile pour un entrepreneur de se lancer	47%	48%	47%	73%	59%	47%	39%	45%	48%	48%	46%	47%



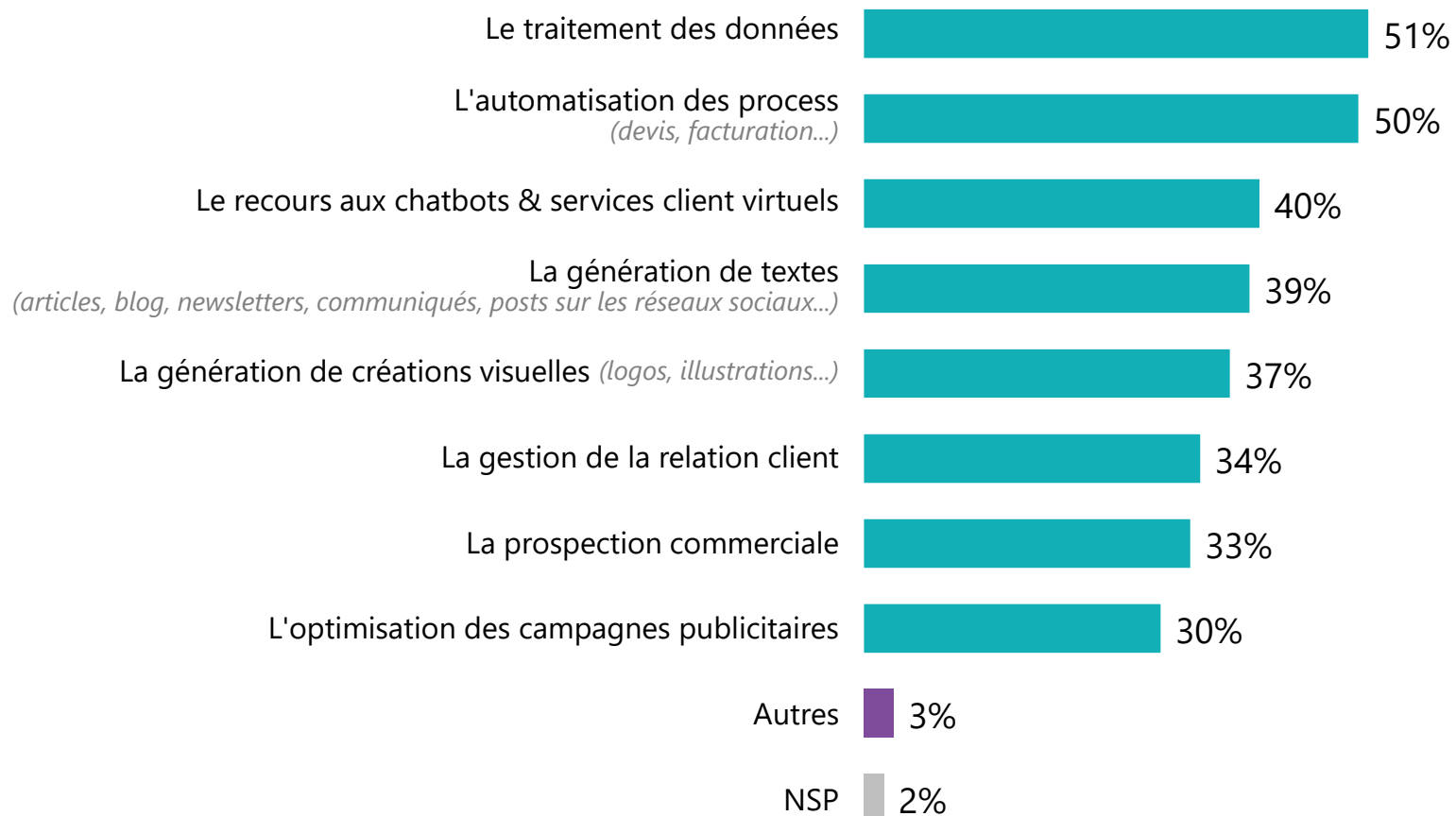
Les principaux usages de l'intelligence artificielle



Ensemble
des Français
1011 personnes

Q. Selon vous, quels seront les principaux usages de l'intelligence artificielle auxquels les entrepreneurs de demain auront recours ?

Trois réponses possibles, total supérieur à 100%





Les principaux usages de l'intelligence artificielle



Ensemble
des Français
1011 personnes

Q. Selon vous, quels seront les principaux usages de l'intelligence artificielle auxquels les entrepreneurs de demain auront recours ?

Trois réponses possibles, total supérieur à 100%

	Total	Sexe		Age				Statut			Région	
		Homme	Femme	18-24 ans	25-34 ans	35-49 ans	50 ans et plus	CSP +	CSP -	Inactif	Ile-de-France	Province
Le traitement des données	51%	54%	48%	35%	42%	51%	57%	50%	50%	53%	48%	52%
L'automatisation des process <i>(devis, facturation...)</i>	50%	51%	48%	43%	37%	47%	56%	50%	43%	54%	53%	49%
Le recours aux chatbots & services client virtuels	40%	40%	40%	39%	29%	46%	40%	38%	43%	38%	43%	39%
La génération de textes <i>(articles, blog, newsletters, communiqués, posts sur les réseaux sociaux...)</i>	39%	41%	38%	36%	40%	41%	38%	45%	36%	39%	44%	38%
La génération de créations visuelles <i>(logos, illustrations...)</i>	37%	36%	37%	41%	32%	35%	38%	40%	32%	38%	43%	36%
La gestion de la relation client	34%	36%	32%	47%	32%	31%	33%	33%	31%	37%	36%	33%
La prospection commerciale	33%	35%	31%	22%	26%	30%	38%	34%	31%	34%	29%	33%
L'optimisation des campagnes publicitaires	30%	30%	30%	29%	24%	28%	33%	32%	28%	31%	35%	29%
Autres	3%	3%	2%	2%	1%	1%	4%	1%	3%	3%	3%	2%

“ Les usages pour lesquels le recours à l’IA serait pertinent

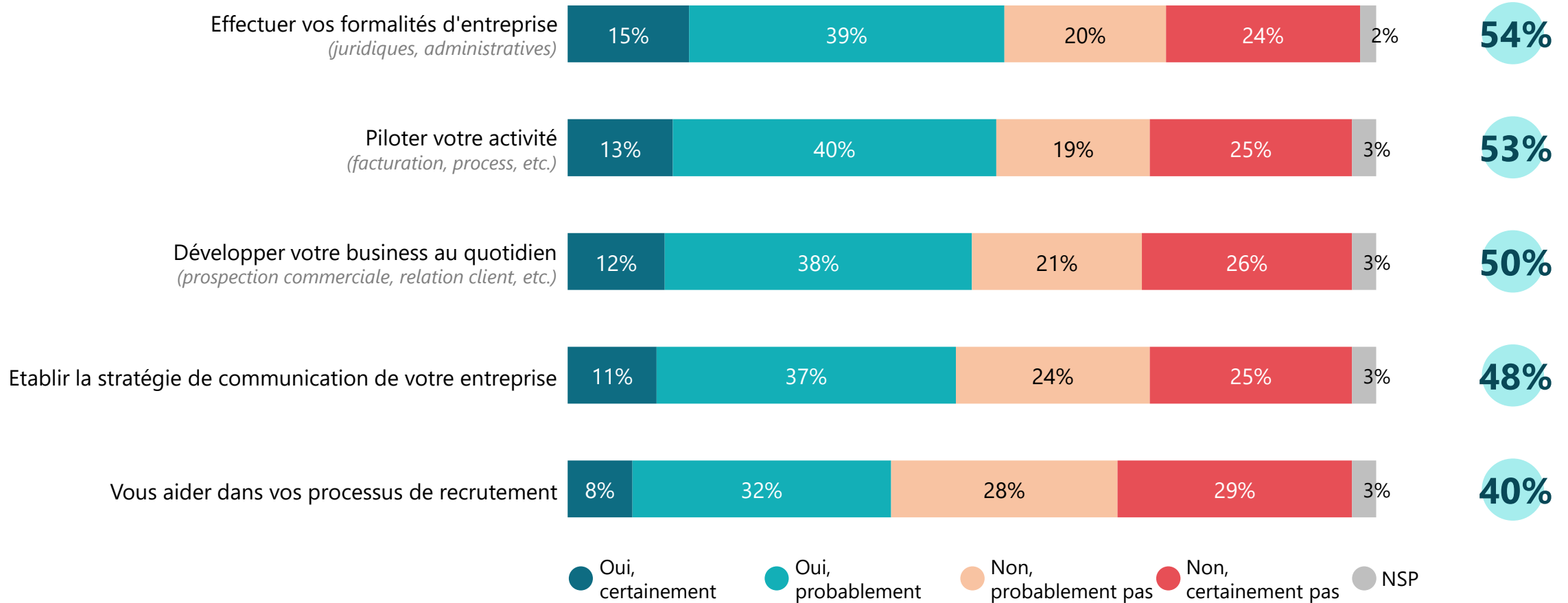


Ensemble
des Français
1011 personnes

Q. Vous-même, pourriez-vous envisager d'avoir recours à l'intelligence artificielle pour vous aider à... ?

67% Pourraient envisager d'avoir recours à l'IA pour au moins un usage entrepreneurial

Oui





Les usages pour lesquels le recours à l'IA serait pertinent



Ensemble
des Français
1011 personnes

Q. Vous-même, pourriez-vous envisager d'avoir recours à l'intelligence artificielle pour vous aider à... ?

	Oui	Sexe		Age				Statut			Région	
		Homme	Femme	18-24 ans	25-34 ans	35-49 ans	50 ans et plus	CSP +	CSP -	Inactif	Ile-de-France	Province
Pourrait envisager d'avoir recours à l'IA pour au moins un usage entrepreneurial	67%	68%	66%	82%	75%	71%	59%	74%	60%	66%	69%	66%
Effectuer vos formalités d'entreprise <i>(juridiques, administratives)</i>	54%	53%	54%	61%	61%	61%	46%	60%	48%	52%	56%	53%
Piloter votre activité <i>(facturation, process, etc.)</i>	53%	53%	52%	60%	57%	55%	49%	60%	47%	52%	53%	53%
Développer votre business au quotidien <i>(prospection commerciale, relation client, etc.)</i>	50%	51%	50%	64%	64%	53%	43%	59%	46%	48%	54%	51%
Etablir la stratégie de communication de votre entreprise	48%	47%	49%	63%	60%	48%	41%	55%	41%	47%	42%	49%
Vous aider dans vos processus de recrutement	40%	39%	41%	55%	56%	45%	31%	44%	38%	39%	36%	41%



Les résultats auprès des dirigeants



“ La méthodologie de l'enquête en ligne



Echantillon de **405 entreprises**, représentatif des entreprises du secteur privé de **0 salarié et plus**.

L'échantillon a été constitué selon la **méthode des quotas**, au regard des critères de taille d'entreprise, de secteur d'activité et de région d'implantation.



L'échantillon a été interrogé par **questionnaire par téléphone sur système CATI** (Computer Assisted Telephone Interview).



Les interviews ont été réalisées **du 15 janvier au 5 février 2024**.



OpinionWay a réalisé cette enquête en appliquant les procédures et règles de la **norme ISO 20252**



Les résultats de ce sondage doivent être lus en tenant compte des marges d'incertitude : 1,4 à 3,1 points au plus pour un échantillon de 1000 répondants, et 2,1 à 4,9 au plus pour un échantillon de 400 répondants.



Toute publication totale ou partielle doit impérativement utiliser la mention complète suivante :
« Sondage OpinionWay pour CCI France et le MEDEF à l'occasion de Go Entrepreneurs 2024 »
et aucune reprise de l'enquête ne pourra être dissociée de cet intitulé.

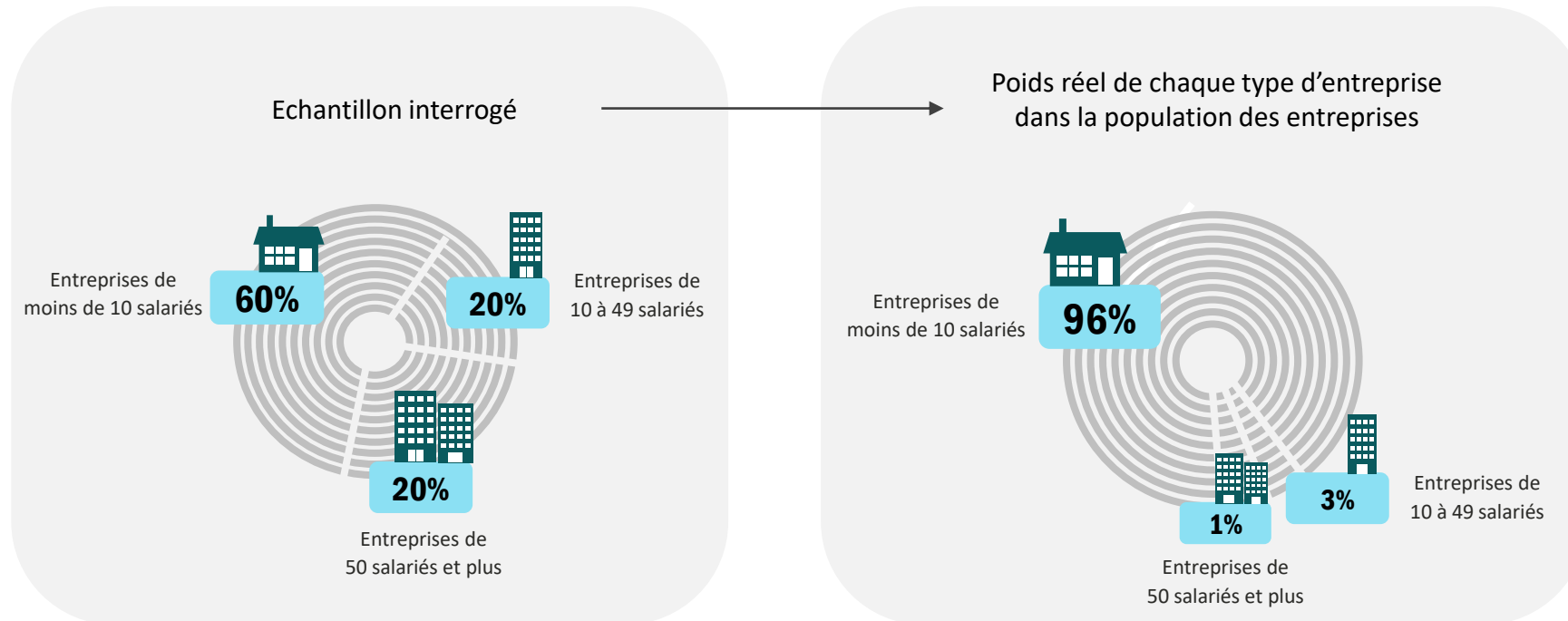


Le profil de l'échantillon des dirigeants (1/2)

Un échantillon raisonné pour une analyse plus détaillée

Pour répondre aux objectifs de l'étude, les dirigeants des grandes entreprises ont été surreprésentés dans l'échantillon afin de disposer d'un nombre d'interviews suffisant pour analyser les résultats par taille d'entreprise.

Le poids de chaque type d'entreprise a ensuite été corrigé dans l'échantillon global, afin que chaque type retrouve son poids réel.
Les résultats sont donc bien représentatifs de la population étudiée.





Le profil de l'échantillon des dirigeants (2/2)

Population des dirigeants d'entreprises de 0 salarié et plus

Source : **INSEE**



Dirigeants
405 personnes



Secteur de l'entreprise	%
Agriculture, industrie et construction	28%
Commerce, transports, hébergement et restauration	25%
Services	47%



Région	%
Ile-de-France	22%
Nord-Ouest	20%
Nord-Est	17%
Sud-Ouest	13%
Sud-Est	28%



Taille de l'entreprise	%
0 salarié	70%
De 1 à 9 salariés	26%
De 10 à 49 salariés	3%
50 salariés et plus	1%

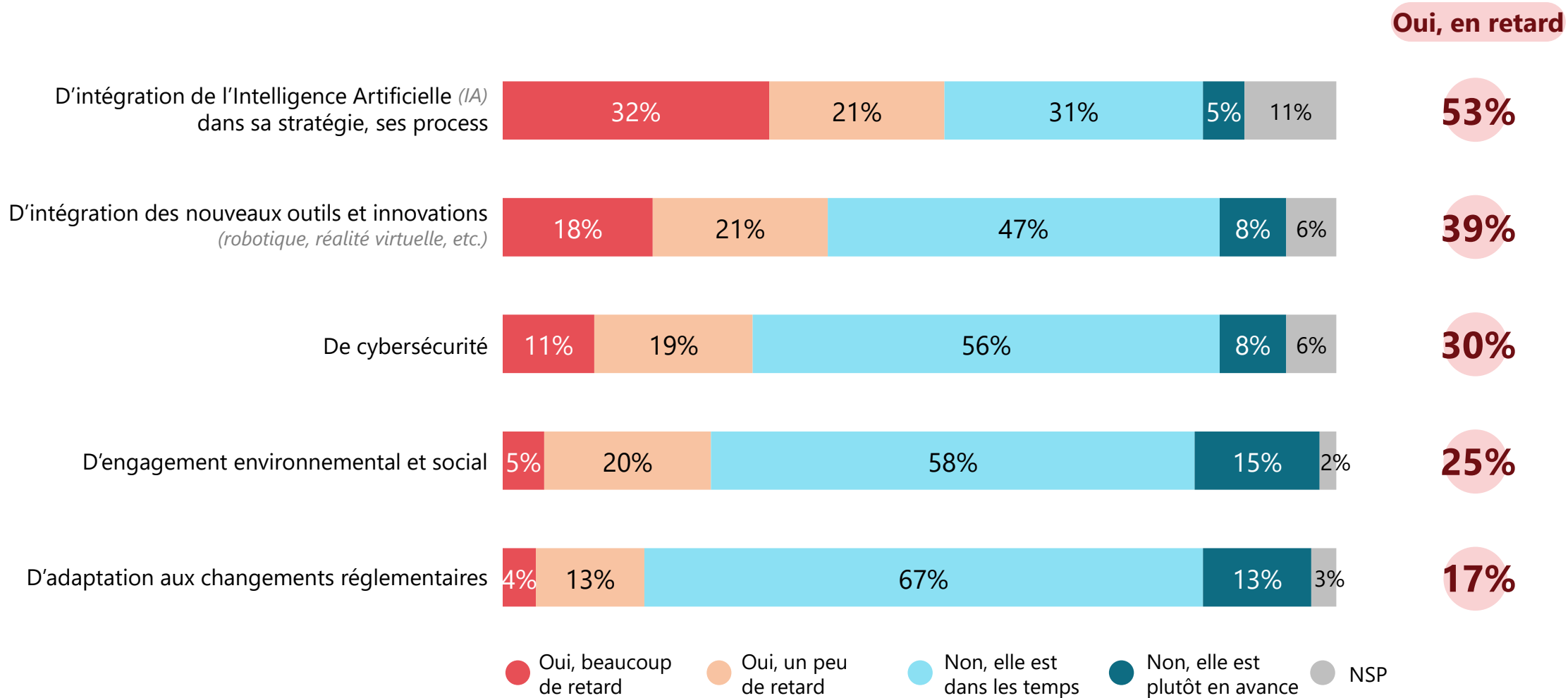


01

FUTURE OF WORK

Le retard pris en termes d'intégration des nouvelles technologies et d'engagement

Q. Avez-vous le sentiment ou non que votre entreprise ait pris du retard en termes... ?



Le retard pris en termes d'intégration des nouvelles technologies et d'engagement



Dirigeants
405 personnes

Q. Avez-vous le sentiment ou non que votre entreprise ait pris du retard en termes... ?

	Oui, en retard	Secteur d'activité			Taille d'entreprise			
		Agriculture, Industrie, Construction	Commerce, transports, hébergement, restauration	Services	Aucun salarié	1 à 9 salariés	10 à 49 salariés	50 salariés ou plus
D'intégration de l'Intelligence Artificielle (IA) dans sa stratégie, ses process	53%	57%	50%	51%	51%	54%	62%	29%
D'intégration des nouveaux outils et innovations (robotique, réalité virtuelle, etc.)	39%	43%	42%	34%	46%	35%	26%	15%
De cybersécurité	30%	36%	31%	25%	35%	28%	21%	9%
D'engagement environnemental et social	25%	30%	17%	26%	25%	29%	15%	9%
D'adaptation aux changements réglementaires	17%	21%	22%	11%	22%	15%	4%	4%



02

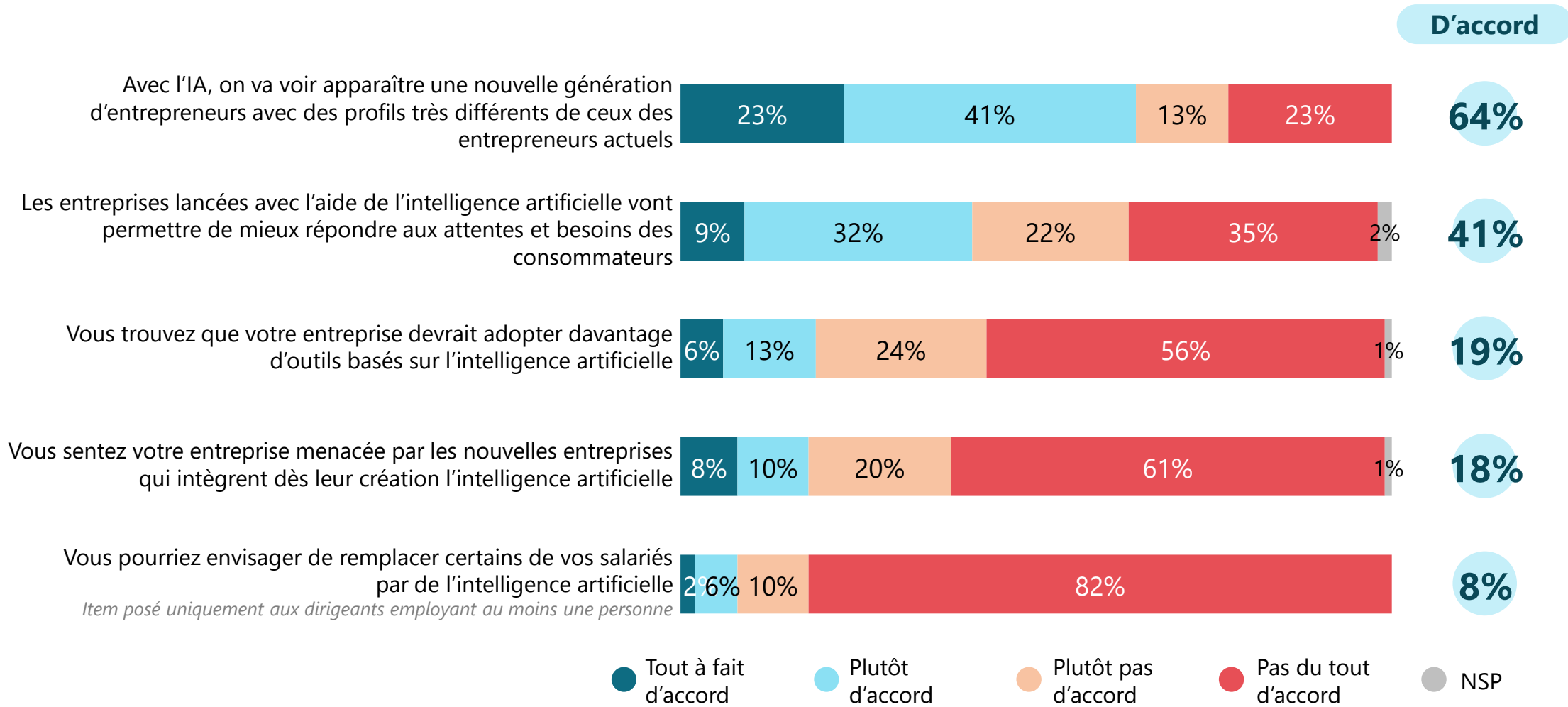
FUTURE OF TOOLS

“ La place de l'IA dans le monde des entreprises demain



Dirigeants
405 personnes

Q. Etes-vous d'accord ou pas avec chacune des affirmations suivantes ?



RAPPEL



Ensemble des Français

77%

52%

-

-

-

“ La place de l’IA dans le monde des entreprises demain

Q. Etes-vous d'accord ou pas avec chacune des affirmations suivantes ?

	D'accord	Secteur d'activité			Taille d'entreprise			
		Agriculture, Industrie, Construction	Commerce, transports, hébergement, restauration	Services	Aucun salarié	1 à 9 salariés	10 à 49 salariés	50 salariés ou plus
Avec l'IA, on va voir apparaître une nouvelle génération d'entrepreneurs avec des profils très différents de ceux des entrepreneurs actuels	64%	71%	55%	65%	67%	64%	37%	74%
Les entreprises lancées avec l'aide de l'intelligence artificielle vont permettre de mieux répondre aux attentes et besoins des consommateurs	41%	37%	40%	45%	36%	42%	50%	71%
Vous trouvez que votre entreprise devrait adopter davantage d'outils basés sur l'intelligence artificielle	19%	25%	15%	19%	18%	19%	27%	36%
Vous sentez votre entreprise menacée par les nouvelles entreprises qui intègrent dès leur création l'intelligence artificielle	18%	30%	17%	13%	21%	18%	7%	8%
Vous pourriez envisager de remplacer certains de vos salariés par de l'intelligence artificielle <i>Item posé uniquement aux dirigeants employant au moins une personne</i>	8%	6%	4%	10%	-	5%	16%	16%



Les situations suscitant le recours à l'intelligence artificielle



Dirigeants
405 personnes

Q. Vous-même, pourriez-vous envisager d'avoir recours à l'intelligence artificielle pour vous aider à... ?

61% Pourraient envisager d'avoir recours à l'IA pour au moins un usage entrepreneurial

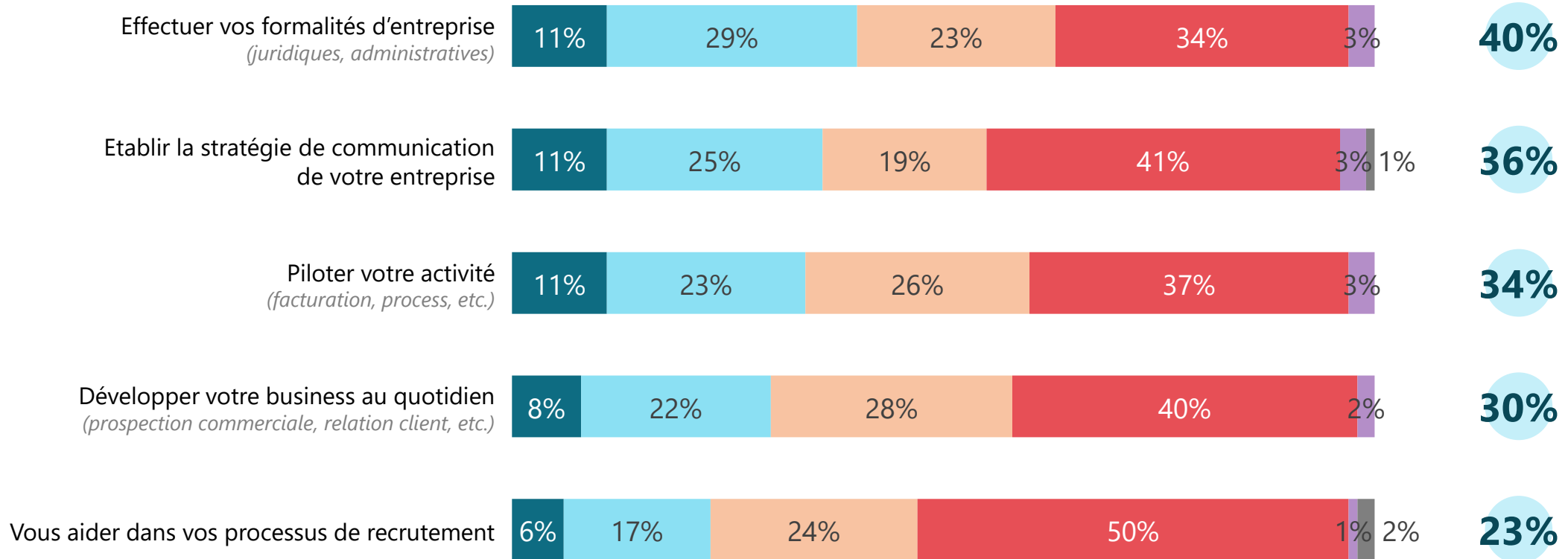
(RAPPEL : 67% pour l'ensemble des Français)

Oui

RAPPEL



Ensemble
des Français



● Oui, certainement
 ● Oui, probablement
 ● Non, probablement pas
 ● Non, certainement pas
 ● Vous le faites déjà / l'avez déjà fait
 ● NSP



Les situations suscitant le recours à l'intelligence artificielle



Dirigeants
405 personnes

Q. Vous-même, pourriez-vous envisager d'avoir recours à l'intelligence artificielle pour vous aider à... ?

	Oui	Secteur d'activité			Taille d'entreprise			
		Agriculture, Industrie, Construction	Commerce, transports, hébergement, restauration	Services	Aucun salarié	1 à 9 salariés	10 à 49 salariés	50 salariés ou plus
Pourrait envisager d'avoir recours à l'IA pour au moins un usage entrepreneurial	61%	65%	67%	56%	50%	71%	66%	80%
Effectuer vos formalités d'entreprise <i>(juridiques, administratives)</i>	40%	40%	42%	38%	37%	40%	50%	50%
Etablir la stratégie de communication de votre entreprise	36%	40%	32%	36%	29%	42%	40%	53%
Piloter votre activité <i>(facturation, process, etc.)</i>	34%	39%	33%	32%	20%	49%	32%	47%
Développer votre business au quotidien <i>(prospection commerciale, relation client, etc.)</i>	30%	29%	27%	31%	20%	38%	34%	51%
Vous aider dans vos processus de recrutement	23%	24%	25%	21%	11%	34%	26%	44%



03

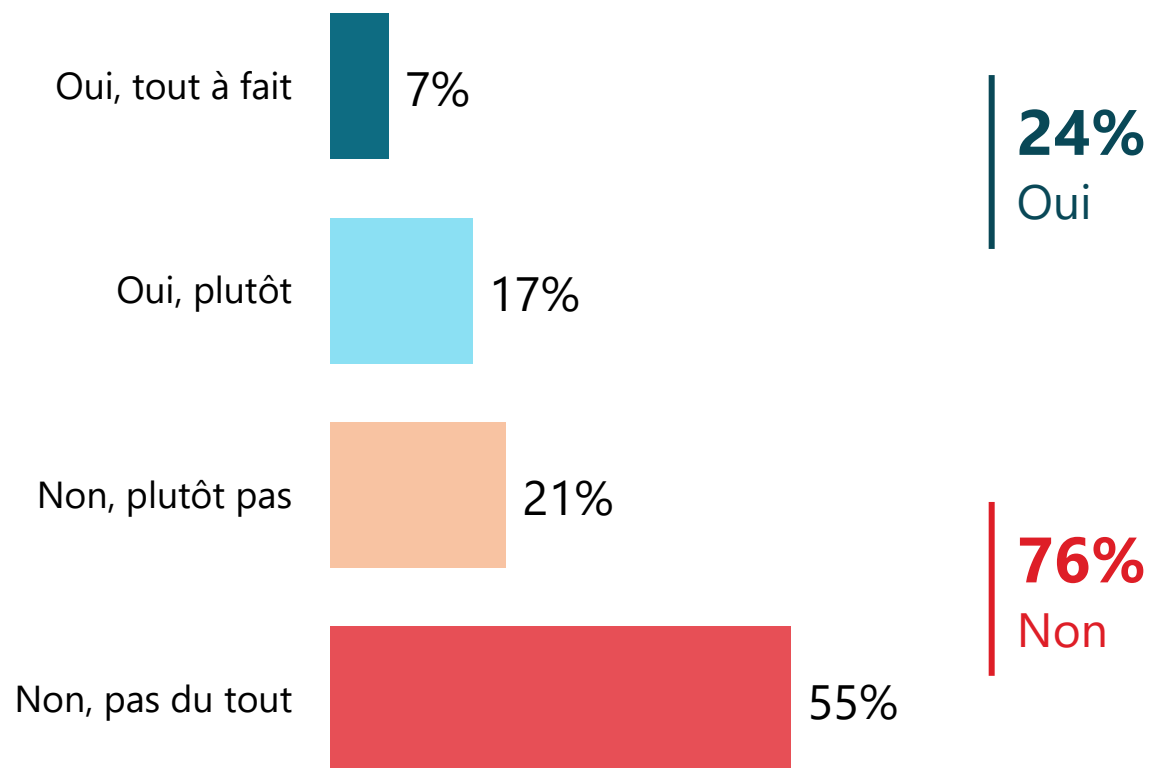
FUTURE OF MINDSET

“ Le besoin d’accompagnement des entreprises pour s’adapter aux enjeux actuels



Dirigeants
405 personnes

Q. Diriez-vous que votre entreprise a besoin ou non d’accompagnement aujourd’hui pour l’aider à s’adapter aux enjeux actuels (intégration des enjeux environnementaux et sociaux, initiation à l’IA, recrutement/formation...)?





Le besoin d'accompagnement des entreprises pour s'adapter aux enjeux actuels



Dirigeants
405 personnes

Q. Diriez-vous que votre entreprise a besoin ou non d'accompagnement aujourd'hui pour l'aider à s'adapter aux enjeux actuels (intégration des enjeux environnementaux et sociaux, initiation à l'IA, recrutement/formation...)?

	Total	Secteur d'activité			Taille d'entreprise			
		Agriculture, Industrie, Construction	Commerce, transports, hébergement, restauration	Services	Aucun salarié	1 à 9 salariés	10 à 49 salariés	50 salariés ou plus
Sous-total Oui	24%	29%	13%	28%	23%	25%	16%	51%
...Oui, tout à fait	7%	8%	4%	8%	8%	7%	1%	5%
...Oui, plutôt	17%	21%	9%	20%	15%	18%	15%	46%
Sous-total Non	76%	71%	87%	72%	77%	75%	84%	48%
...Non, plutôt pas	21%	19%	15%	25%	16%	25%	29%	22%
...Non, pas du tout	55%	52%	72%	47%	61%	50%	55%	26%

WE ARE DIGITAL !

Fondé en 2000 sur cette idée radicalement innovante pour l'époque, OpinionWay a été précurseur dans le renouvellement des pratiques de la profession des études marketing et d'opinion.

Forte d'une croissance continue depuis sa création, l'entreprise n'a eu de cesse de s'ouvrir vers de nouveaux horizons pour mieux adresser toutes les problématiques marketing et sociétales, en intégrant à ses méthodologies le Social Média Intelligence, l'exploitation de la smart data, les dynamiques créatives de co-construction, les approches communautaires et le storytelling.

Aujourd'hui OpinionWay poursuit sa dynamique de croissance en s'implantant géographiquement sur des zones à fort potentiel que sont l'Europe de l'Est et l'Afrique.



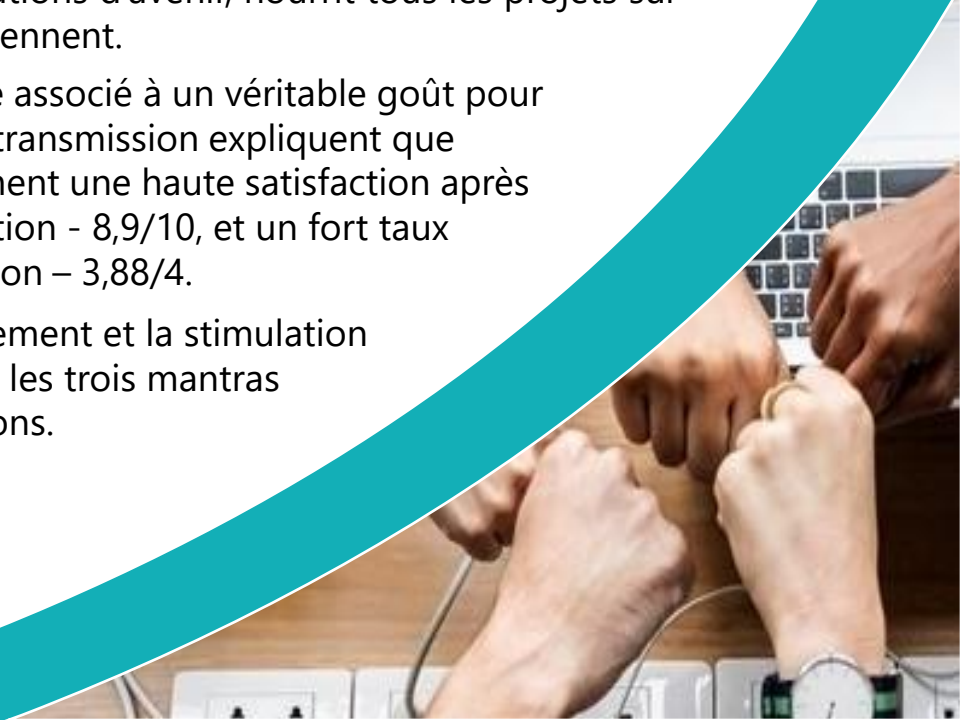
RENDRE LE MONDE INTELLIGIBLE POUR AGIR AUJOURD'HUI ET IMAGINER DEMAIN

C'est la mission qui anime les collaborateurs d'OpinionWay et qui fonde la relation qu'ils tissent avec leurs clients.

Le plaisir ressenti à apporter les réponses aux questions qu'ils se posent, à réduire l'incertitude sur les décisions à prendre, à tracker les insights pertinents et à co-construire les solutions d'avenir, nourrit tous les projets sur lesquels ils interviennent.

Cet enthousiasme associé à un véritable goût pour l'innovation et la transmission expliquent que nos clients expriment une haute satisfaction après chaque collaboration - 8,9/10, et un fort taux de recommandation – 3,88/4.

Le plaisir, l'engagement et la stimulation intellectuelle sont les trois mantras de nos interventions.





RESTONS CONNECTÉS !

www.opinion-way.com



Envie d'aller plus loin ?

Recevez chaque semaine nos derniers résultats d'études dans votre boîte mail en vous abonnant à notre

[newsletter !](#)

“*opinionway*”

15 place de la République
75003 Paris

PARIS
CASABLANCA
ALGER
VARSOVIE
ABIDJAN

Vos contacts

Eléonore Quarré

Responsable des études Société
equarre@opinion-way.com

Clément Royaux

Chef de projets
croyaux@opinion-way.com