

Utilisation de ScandAll PRO

TABLE DES MATIÈRES

Chapitre 1	EXÉCUTION ET CONFIGURATIONS	1
1.1	Exécution de ScandAll PRO	2
1.2	Sélection d'un pilote.....	3
1.3	Sélection d'un scanner	5
1.4	Pour ouvrir la boîte de dialogue de configuration du pilote	6
Chapitre 2	MÉTHODES DE NUMÉRISATION	7
2.1	Numériser	8
2.2	Numériser avec un profil.....	14
2.2.1	Création/Édition des profils	14
2.2.2	Numérisation des documents.....	17
Chapitre 3	NUMÉRISATION ADAPTÉE À VOS BESOINS	21
3.1	Enregistrement des images numérisées au format PDF	22
3.2	Profils de numérisation exécutés depuis les touches du scanner	27
3.3	Séparation des images numérisées à l'aide d'une vignette codée.....	30
3.4	Séparation des images numérisées à l'aide des codes à barres.....	33
INDEX		IN-1

INTRODUCTION

Merci d'avoir choisi ScandAll PRO.

ScandAll PRO est un logiciel d'application qui vous permettra de visualiser et d'éditer les images numérisées depuis les scanners de la série fi- de FUJITSU.

Voici les fonctionnalités offertes par ScandAll PRO :

- Compatible avec les normes standard TWAIN et ISIS.
- La numérisation, le format de fichier et le dossier d'enregistrement peuvent être spécifiés à l'avance dans le cas d'une numérisation à l'aide d'un profil.
(Les paramètres pourront être enregistrés en tant que profils.)
- Les images numérisées peuvent être pivotées, inversées, recentrées, triées, déplacées ou supprimées.
- Plusieurs fichiers peuvent être simultanément affichés.
- Vous pouvez générer simultanément une image couleur et une image binaire (monochrome) pour une page numérisée.
(Le scanner doit être compatible avec la fonction création multi-images.)
- Des fichiers au format Bitmap, JPEG ou Tiff peuvent être exécutés ou créés.
- Vous pouvez directement créer des fichiers PDF ou PDF/A depuis vos images numérisées. (Des fichiers au format PDF indexable ou des fichiers PDF compressées peuvent également être créés.)
- Connecté avec le serveur FTP ou le serveur Microsoft^{MD} SharePoint Server(*), ScandAll PRO peut stocker vos images automatiquement.
- Vous pouvez envoyer vos images générées par courrier électronique.
- La numérisation avec un profil peut également être exécutée avec un raccourci-clavier.
- Vous pouvez exécuter une numérisation avec un profil depuis la touche [Scan] ou [Send to] après avoir sélectionné l'événement.
- Les intercalaires à vignettes codées ou à barres-codes vont vous permettre de diviser vos piles de documents ainsi que les images numérisées qui seront stockées dans des dossiers distincts.

*) Lorsqu'aucune distinction n'est faite entre Microsoft^{MD} SharePoint Portal Server 2003 et Microsoft^{MD} Office SharePoint Server 2007, l'initiale général Microsoft^{MD} SharePoint Server est alors utilisé.

Dans ce guide, vous trouverez des explications sur la numérisation de documents avec un scanner d'images FUJITSU de la série « fi » en utilisant ScandAll PRO.

Pour en savoir plus sur les fonctionnalités offertes avec ScandAll PRO, veuillez consulter la rubrique Aide pour ScandAll PRO.

Utilisation dans des environnements à risque élevé

Ce produit a été conçu et fabriqué en vue d'un usage bureautique, personnel, domestique, industriel ou général. Il n'a pas été conçu ni fabriqué pour être utilisé dans des environnements présentant des risques extrêmement élevés, mettant sérieusement et directement la vie ou la santé en danger, et où des mesures de sécurité extrêmement rigoureuses s'imposent, comme dans des centres de contrôle des réactions nucléaires des centrales nucléaires, de commande automatique de vol, de contrôle du trafic aérien, de contrôle des systèmes de transport public, d'équipements médicaux de maintien de la vie et de contrôle de tir de missiles dans des systèmes d'armes. N'utilisez jamais ce produit sans vous être assuré que toutes les mesures nécessaires ont été prises afin d'assurer la sécurité dans de tels environnements à haut risque. PFU LIMITED n'est aucunement responsable des dommages résultant de l'utilisation de ce produit dans un environnement à risque élevé, et ne répondra à aucune réclamation ou demande d'indemnisation de l'utilisateur ou d'un tiers.

Marques

Microsoft et Windows sont des marques déposées de Microsoft Corporation aux États-Unis et dans d'autres pays.

ISIS et QuickScan sont respectivement une marque de commerce et une marque déposée de EMC Corporation aux États-Unis.

Adobe, le logo Adobe et Acrobat sont des marques déposées d'Adobe Systems Incorporated aux États-Unis et dans d'autres pays.

Les autres noms de produit sont des marques de commerce ou des marques commerciales de leurs détenteurs respectifs.

Identification des marques citées dans le guide

Les systèmes d'exploitation et programmes sont désignés de la manière suivante :

Windows 2000:	Microsoft ^{MD} Windows ^{MD} 2000 Professionnel
Windows XP:	Microsoft ^{MD} Windows ^{MD} XP Professionnel (32/64-bit), Microsoft ^{MD} Windows ^{MD} XP Édition Familiale
Windows Server 2003:	Microsoft ^{MD} Windows Server ^{MC} 2003 R2 Édition Standard (32/64-bit)
Windows Vista:	Microsoft ^{MD} Windows Vista ^{MD} Édition Familiale Basique (32/64-bit), Microsoft ^{MD} Windows Vista ^{MD} Édition Familiale Premium (32/64-bit), Microsoft ^{MD} Windows Vista ^{MD} Professionnel (32/64-bit), Microsoft ^{MD} Windows Vista ^{MD} Entreprise (32/64-bit), Microsoft ^{MD} Windows Vista ^{MD} Édition Intégrale (32/64-bit)

Si la version du système d'exploitation est sans importance, l'intitulé « Windows » est alors utilisé.

Adobe Acrobat: Adobe^{MD} Acrobat^{MD}

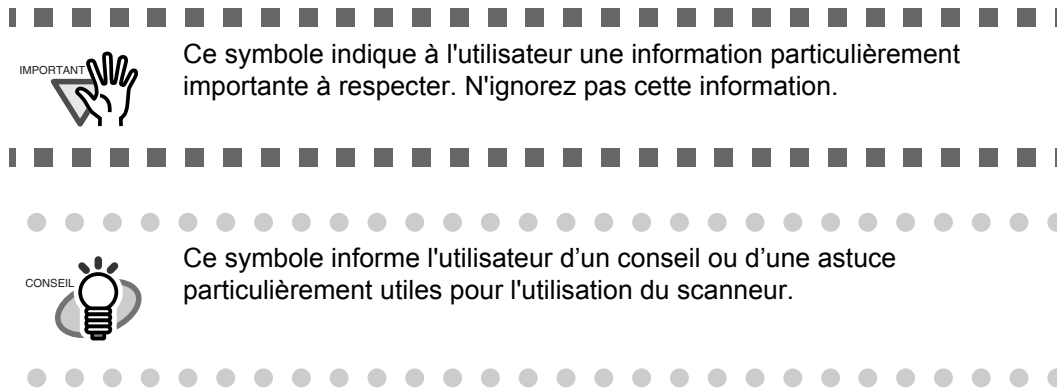
Si la version du programme est sans importance, l'intitulé « Adobe Acrobat » est alors utilisé.

Le programme Adobe Acrobat livré avec ce produit est sujet à des modifications sans préavis. Veuillez consulter la rubrique Aide pour Acrobat, si les instructions diffèrent de celles affichées sur votre écran.

Réglémentations

Autres symboles utilisés dans ce guide

Parallèlement aux symboles pré-cités, vous trouverez également les symboles suivants :



À propos des captures d'écran présentées dans ce guide

Dans l'intérêt des utilisateurs et en vue d'une amélioration du produit, les captures d'écran de ce guide sont sujettes à des modifications sans préavis. Si les images affichées à l'écran sont différentes de celles du guide, suivez les instructions affichées sur l'écran de votre ordinateur tout en consultant le Guide d'utilisation de l'application que vous utilisez.

Ces images ont été réalisées avec les programmes suivants :

- Pilote pour scanner FUJITSU TWAIN32
- Pilote pour scanner FUJITSU ISIS
- Logiciel de capture d'images ScandAll PRO
- Logiciel de capture d'images QuickScan
- Programme Adobe Acrobat

EXÉCUTION ET CONFIGURATIONS

Dans ce chapitre, vous allez apprendre à exécuter et configurer ScandAll PRO.

Les captures d'écran citées en exemple sont extraites du système d'exploitation Windows XP. Les écrans et opérations risquent de varier légèrement selon le système d'exploitation (SE) ou le modèle du scanner.

Il en sera de même pour les images relatives aux pilotes FUJITSU TWAIN32 et FUJITSU ISIS qui seront prochainement réactualisés. Consultez les brochures de mises à jour correspondantes.

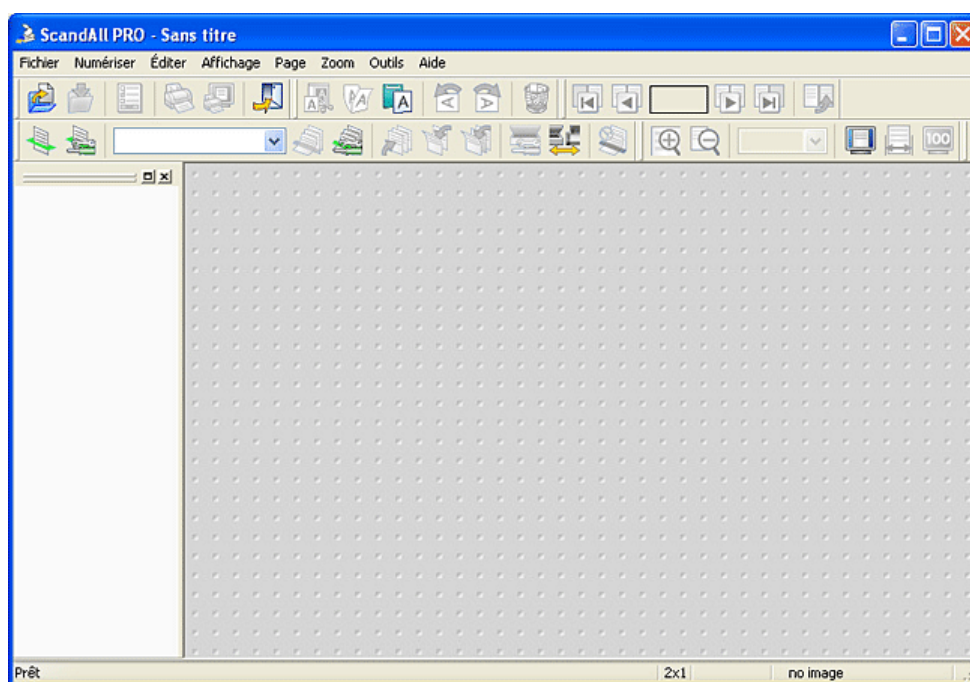
1.1 Exécution de ScandAll PRO	2
1.2 Sélection d'un pilote	3
1.3 Sélection d'un scanner	5
1.4 Pour ouvrir la boîte de dialogue de configuration du pilote	6

1.1 Exécution de ScandAll PRO

Cette section concerne l'exécution de ScandAll PRO.

1. Depuis le menu **démarrer**, cliquez sur **Tous les programmes** ⇒ **Fujitsu ScandAll PRO** ⇒ **Fujitsu ScandAll PRO**.

⇒ ScandAll PRO s'exécute.



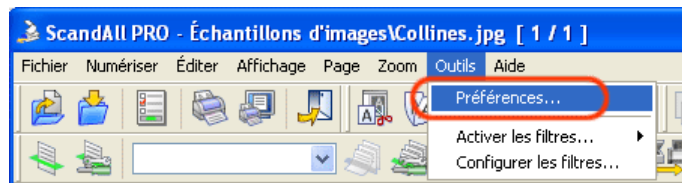
1.2 Sélection d'un pilote

ScandAll PRO est compatible avec les normes standard TWAIN et ISIS. Ainsi, vous avez la possibilité d'appeler soit le pilote TWAIN, soit le pilote ISIS pour numériser vos documents avec le scanner. Ce scanner est livré avec les deux pilotes FUJITSU TWAIN 32 et FUJITSU ISIS. Dans cette section, vous trouverez des explications quant à la sélection d'un pilote avec ScandAll PRO (ou comment permuter entre les deux pilotes.)

CONSEIL

- Avec ScandAll PRO, le pilote pour scanner par défaut est **TWAIN**.
- Il n'existe aucune différence fonctionnelle entre les pilotes FUJITSU TWAIN 32 et FUJITSU ISIS. Utilisez celui de votre choix.

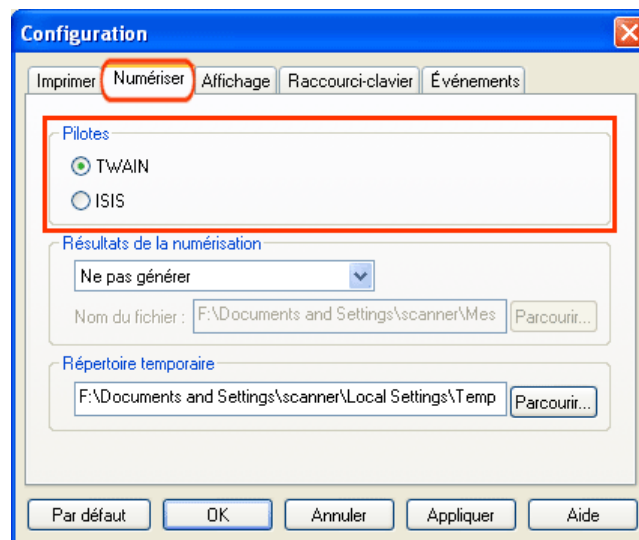
1. Ouvrez le menu Outils, puis sélectionnez l'article Préférences.



⇒ La boîte de dialogue **Configuration** s'ouvre.

2. Dans la rubrique Pilotes de l'onglet Numériser, sélectionnez un pilote.

Pour utiliser le pilote FUJITSU TWAIN 32, cochez la case d'option **TWAIN**.
 Pour utiliser le pilote FUJITSU ISIS, cochez la case d'option **ISIS**.





Vous avez opté pour **TWAIN** : si la case **Ouvrir le dialogue TWAIN avant la numérisation avec un profil** de la boîte de dialogue **Configuration de la numérisation** a été cochée la boîte de dialogue **Configuration** s'ouvrira à chaque numérisation.

Pour ne plus afficher cette boîte de dialogue, veuillez décocher la case correspondante.

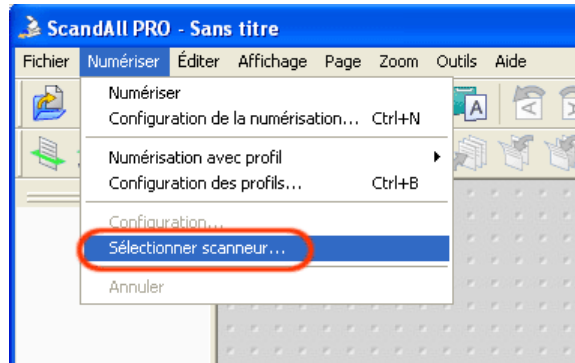
Vous avez opté pour **TWAIN** : la boîte de dialogue **Configuration** ne s'ouvrira pas.

3. Cliquez sur le bouton OK pour fermer la boîte de dialogue Configuration.

1.3 Sélection d'un scanner

Avant d'exécuter la numérisation, vous devez également sélectionner un scanner. Voici comment procéder.

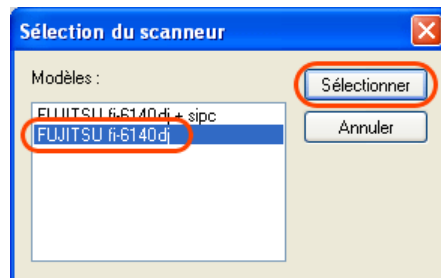
1. Ouvrez le menu Numériser puis, cliquez sur l'article Sélectionner scanner.



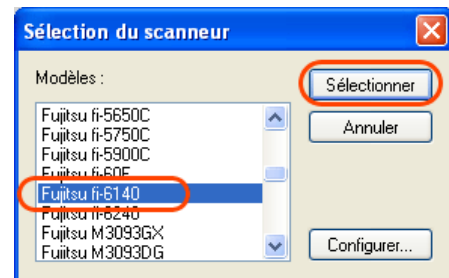
⇒ La boîte de dialogue **Sélection du scanner** s'ouvre.

2. Sélectionnez un scanner.

Sélectionnez le scanner que vous souhaitez utiliser puis, cliquez sur le bouton **Sélectionner**.



FUJITSU TWAIN 32

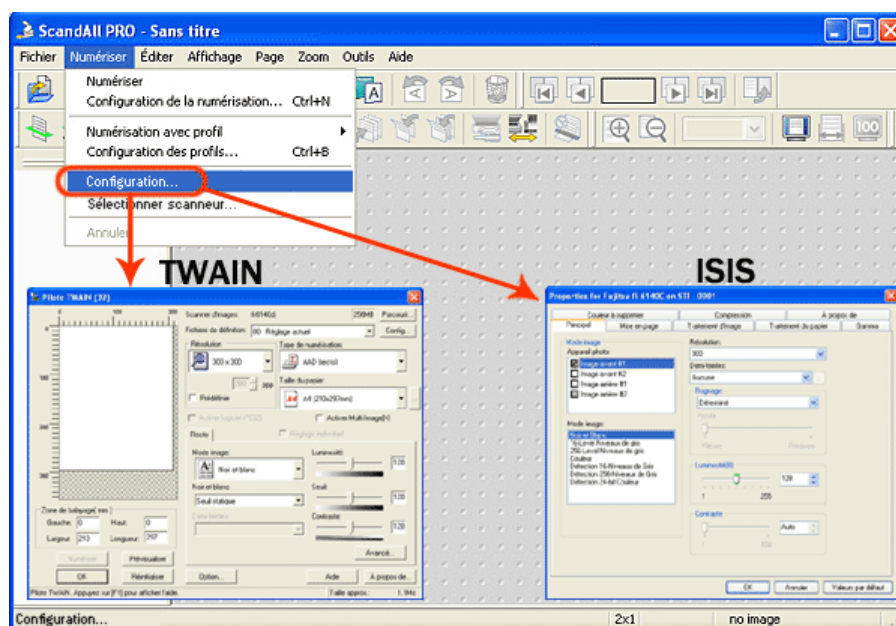


FUJITSU ISIS

1.4 Pour ouvrir la boîte de dialogue de configuration du pilote

Vous pouvez configurer la numérisation de vos documents selon le scanner sélectionné depuis le menu principal du pilote.

Ouvrez le menu **Numériser** puis, cliquez sur l'article **Configuration** afin d'ouvrir cette boîte de dialogue.



Pour en savoir plus sur les paramètres de configuration, veuillez consulter la section correspondant à la configuration du pilote du scanner, disponible dans le Guide d'utilisation fourni avec le scanner.

Chapitre 2

MÉTHODES DE NUMÉRISATION

2

Dans cette section, vous trouverez des explications sur la numérisation de documents avec ScandAll PRO.

Les captures d'écran citées en exemple sont extraites du système d'exploitation Windows XP. Les écrans et opérations risquent de varier légèrement selon le système d'exploitation (SE) ou le modèle du scanner.

Il en sera de même pour les images relatives aux pilotes FUJITSU TWAIN32 et FUJITSU ISIS qui seront prochainement réactualisés. Consultez les brochures de mises à jour correspondantes.

Deux méthodes de numérisation avec ScandAll PRO vous sont proposées. Vous les trouverez dans le menu **Numériser** :

Numériser

Pour configurer les paramètres (format du fichier, destination etc.) à chaque numérisation. Cette méthode est idéale pour la numérisation d'un petit nombre de documents.

Numériser avec un profil

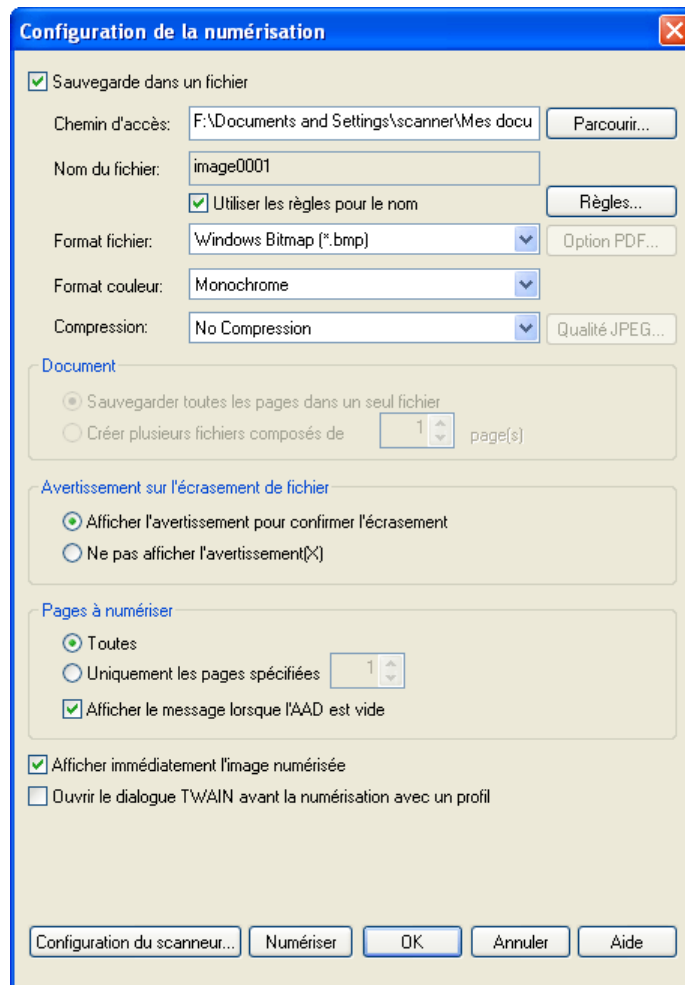
Pour créer des profils de numérisation regroupant une configuration que vous utilisez régulièrement. Vous pouvez configurer les paramètres de numérisation, la destination, les propriétés de l'image ou encore créer une interaction avec un programme et créer un profil regroupant tous ces paramètres. Passer d'un profil à un autre est également possible et simple.

Cette méthode est idéale pour la numérisation d'un grand nombre de documents.

Chaque méthode de numérisation est décrite ci-dessous.

2.1 Numériser	8
2.2 Numériser avec un profil	14

3. Effectuez les réglages de votre choix pour l'enregistrement des images générées.



Case à cocher Sauvegarde dans un fichier

Cochez cette case si vous souhaitez enregistrer les images immédiatement après la numérisation.

Si vous souhaitez d'abord vérifier les images numérisées, veuillez ne pas cocher cette case.

Chemin d'accès

Pour spécifier le dossier d'enregistrement de vos images.

Vous pouvez saisir le nom complet du chemin d'accès ou cliquez sur le bouton **Parcourir** afin de sélectionner un dossier.

Nom du fichier

Le nom sous lequel seront sauvegardées les images est indiqué.

Si vous souhaitez utiliser un format pour nommer vos fichiers, cochez la case **Utiliser les règles pour le nom**, cliquez sur le bouton **Règles du nom** puis, dans la boîte du même nom qui s'ouvre, effectuez les réglages de votre choix.

Lors de la création de plusieurs fichiers générés, vous pouvez également spécifier leurs différents noms.

Décochez cette case si vous souhaitez nommer le fichier depuis cette boîte de dialogue.

Format Fichier

Plusieurs formats sont à votre disposition :

Bitmap (*.bmp), TIFF (*.tif), JPEG (*.jpg/*.j2k), PDF ou PDF/A (*.pdf).

(Si vous sélectionnez un format multipages tel que MultiPages TIFF, PDF ou PDF/A, plusieurs images pourront être enregistrées dans un fichier.)

Format Couleur

Pour spécifier le mode couleur (le nombre de couleurs à utiliser pour afficher les images numérisées).

Si le **Format couleur** n'est pas spécifié, il sera impossible de sélectionner un article de la rubrique **Compression** ci-dessous. Dans ce cas, le document sera numérisé selon la configuration spécifiée dans le menu de la boîte de dialogue de la section 1.4.

Compression

Pour spécifier le niveau de compression des images à sauvegarder.

Document

Lorsque vous exécutez une numérisation de plusieurs documents, vous pouvez soit enregistrer toutes les images générées dans un fichier unique, soit créer plusieurs fichiers.

Cette fonction est disponible uniquement lorsque le format multi-pages est sélectionné.

Case d'option Avertissement sur l'écrasement de fichier

Pour prévenir la perte de vos fichiers. Si vous souhaitez être informé d'un éventuel remplacement de fichier (le nom du nouveau fichier existe déjà dans le dossier d'enregistrement), cochez cette case. Si vous choisissez **Ne pas afficher d'avertissement**, le fichier existant sera remplacé par le nouveau.

Pages à numériser

Pour indiquer le nombre de pages à numériser.

Vous pouvez également gérer la numérisation en cochant la case **Afficher le message lorsque l'AAD est vide** qui s'affichera à la fin de votre tâche.

Case à cocher Afficher immédiatement l'image numérisée

Vous avez la possibilité d'afficher ou non l'image générée à la fin de la numérisation. Cette case est cochée par défaut. Si la mémoire est insuffisante en raison de l'importance de la taille des images numérisées, décochez cette case.

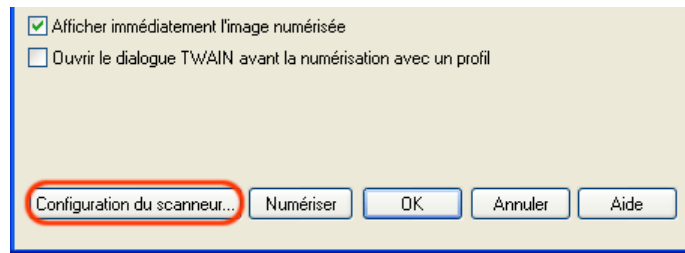
(*Vous pouvez décocher cette case uniquement lorsque la case **Sauvegarde dans un fichier** a été cochée.)

Case à cocher Ouvrir le dialogue TWAIN avant la numérisation avec un profil

Pour ouvrir la boîte de dialogue du pilote TWAIN à chaque numérisation exécutée avec ce pilote.

(*Si vous utilisez le pilote FUJITSU ISIS, cette case à cocher sera inaccessible.)

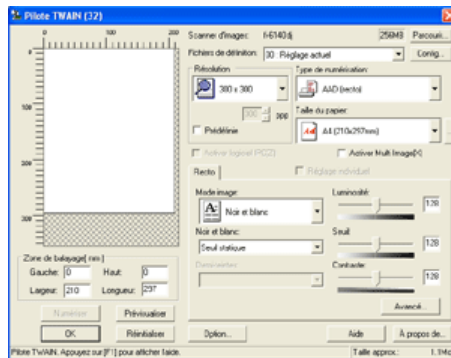
4. Cliquez sur le bouton Configuration du scanner.



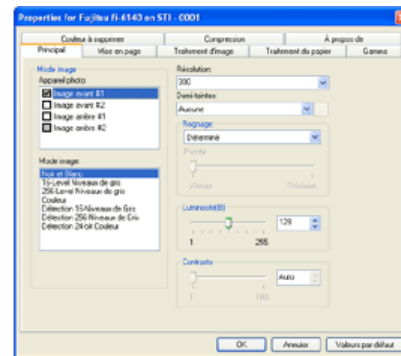
⇒ Le menu principal du pilote s'ouvre.

5. Effectuez les réglages de votre choix.

Pour en savoir plus sur les paramètres de configuration, veuillez consulter la section correspondant à la configuration du pilote du scanner, disponible dans le Guide d'utilisation fourni avec le scanner.



FUJITSU TWAIN 32

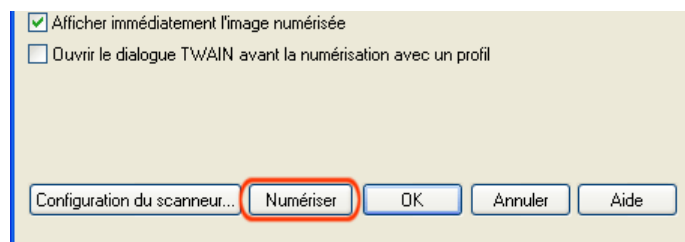


FUJITSU ISIS

6. Les réglages effectués, cliquez sur le bouton OK du menu principal.

⇒ Vous êtes redirigé dans la boîte de dialogue **Configuration de la numérisation**.

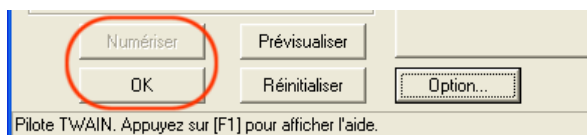
7. Cliquez sur le bouton Numériser.





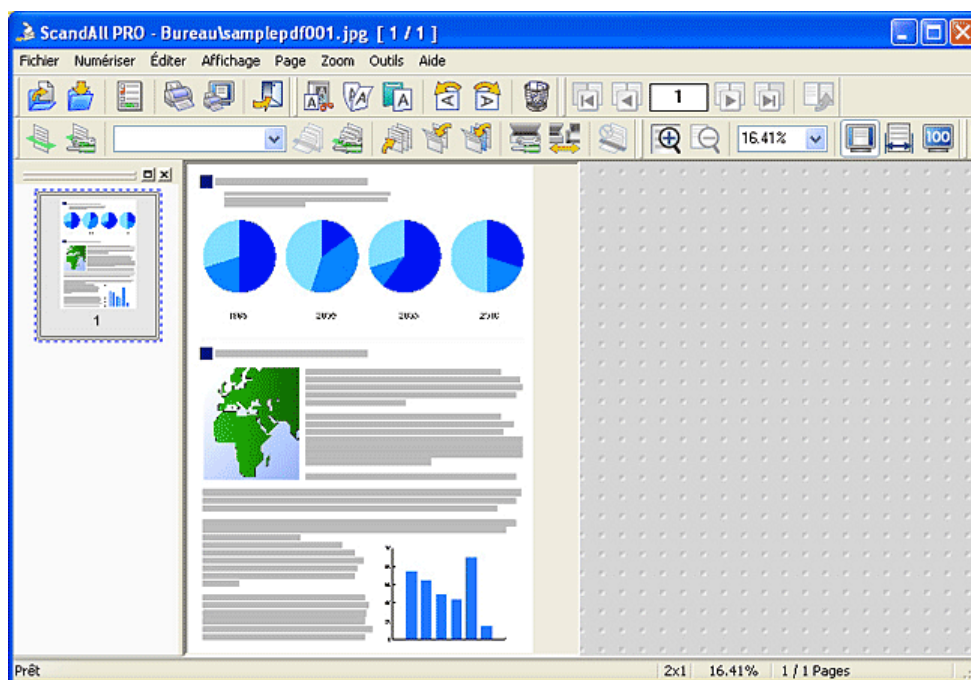
Si vous utilisez le pilote FUJITSU TWAIN 32, le menu principal du pilote peut s'ouvrir après avoir cliqué sur le bouton **Numériser**. Le cas échéant, vous pouvez éventuellement modifier la configuration depuis cette boîte de dialogue.


Cliquez sur le bouton **Numériser** pour exécuter la numérisation. Cliquez sur le bouton **Fermer** à la fin de la numérisation.



Si vous ne souhaitez pas afficher le menu principal du pilote, décochez la case **Ouvrir le dialogue TWAIN avant la numérisation avec un profil** de la boîte de dialogue **Configuration de la numérisation**.

⇒ Le traitement des données terminées, l'image numérisée est affichée dans la fenêtre de ScandAll PRO puis, enregistrée sous un fichier.



- Si vous ne cochez la case **Sauvegarde dans un fichier** dans la boîte de dialogue **Configuration de la numérisation**, les images numérisées ne seront pas enregistrées. Pour les enregistrer, ouvrez le menu **Fichier** puis, sélectionnez l'article **Enregistrer sous**.
- Si vous souhaitez garder la même configuration pour la numérisation de vos documents suivants, ouvrez le menu **Numériser** puis, cliquez sur l'article **Numériser**. Ou encore, cliquez sur le bouton du même nom () dans la barre d'outils.

Si vous numérisez selon une méthode différente de celle précitée, veuillez consulter la section [2.2 Numériser avec un profil](#) et le [Chapitre 3 NUMÉRISATION ADAPTÉE À VOS BESOINS](#).
Pour en savoir plus sur les fonctionnalités et les opérations de ScandAll PRO, veuillez consulter la rubrique Aide pour ScandAll PRO.

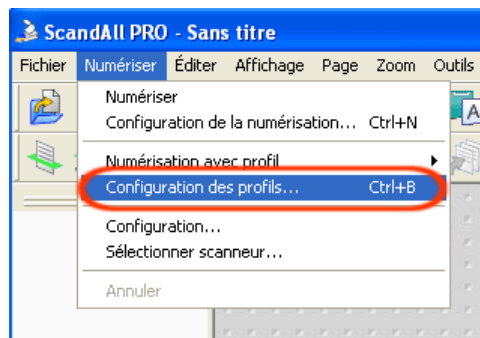
2.2 Numériser avec un profil

Vous avez la possibilité de créer des profils de numérisation adaptés à vos besoins.

2.2.1 Création/Édition des profils

La création de profils, ainsi que leur édition et leur suppression, sont décrites ci-dessous.

1. Ouvrez le menu Numériser puis, sélectionnez Configuration des profils.



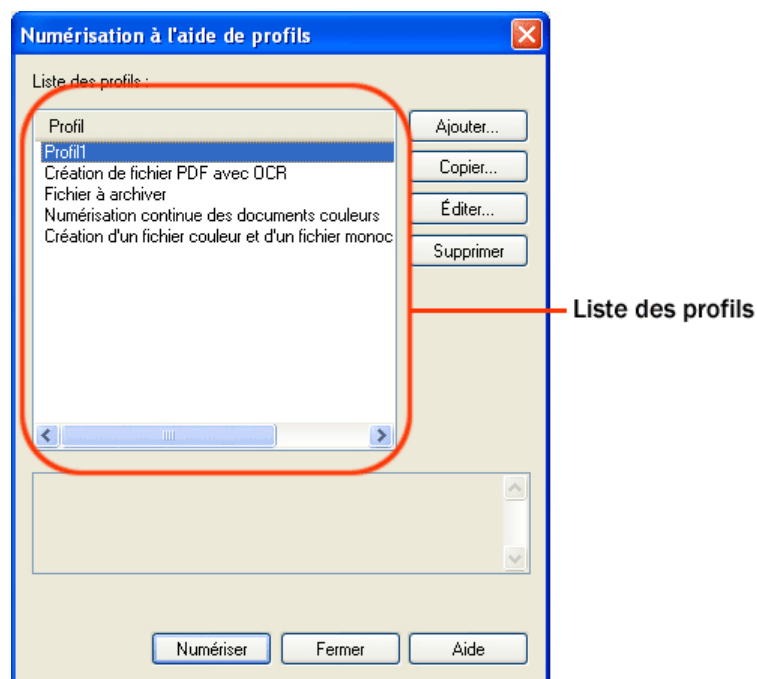
Ou encore, cliquez sur le bouton du même nom() dans la barre d'outils.

CONSEIL



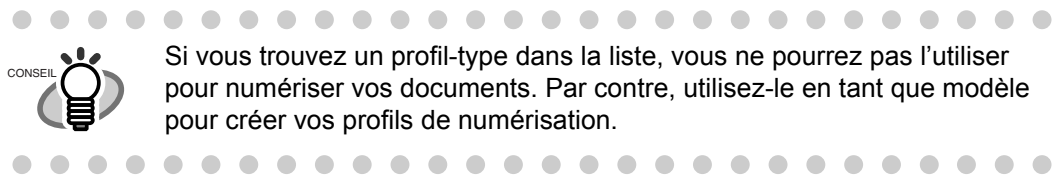
Pour exécuter ScandAll PRO, veuillez consulter la section [1.1 Exécution de ScandAll PRO](#).

⇒ La boîte de dialogue **Numérisation à l'aide de profils** s'ouvre.

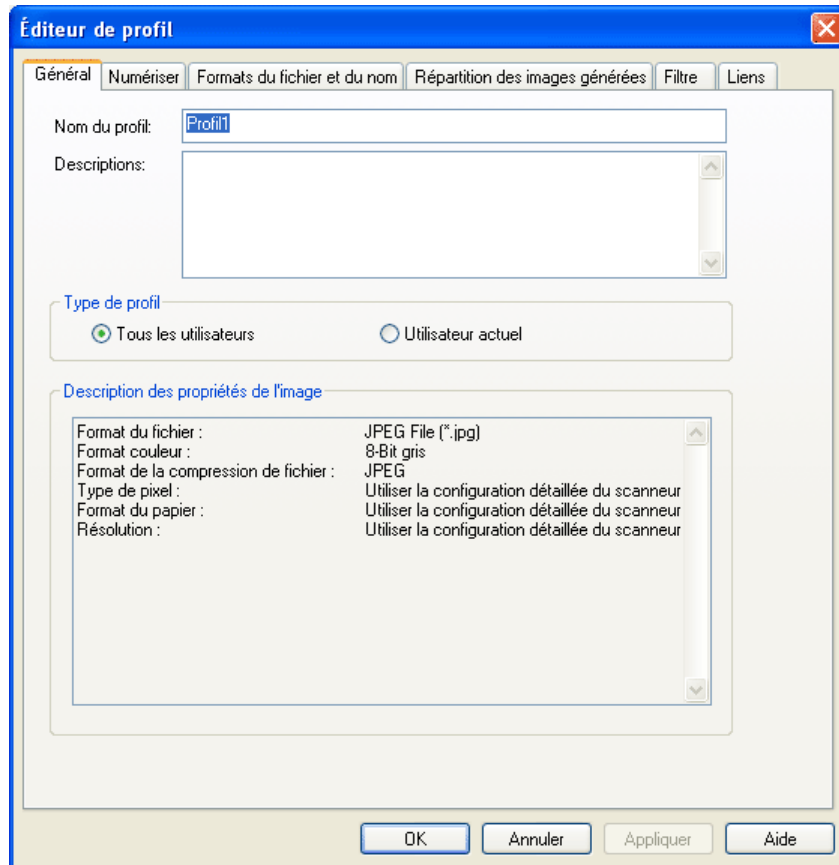


2. Voici la liste des opérations disponibles que vous pouvez utiliser à volonté.

- Pour créer un profil :
Cliquez sur le bouton **Ajouter**.
⇒ Le nouveau profil est indiqué dans la boîte de dialogue **Éditeur de profil**. (Passez à l'étape D.)
- Pour créer un profil depuis un profil existant :
Sélectionnez le profil concerné dans la liste puis, cliquez sur le bouton **Copier**.
⇒ Le nouveau profil est indiqué dans la boîte de dialogue **Éditeur de profil**. (Passez à l'étape 3.)
- Pour éditer un profil :
Dans la liste des profils, sélectionnez le profil que vous souhaitez modifier puis, cliquez sur le bouton **Éditer**.
⇒ Le profil sélectionné est indiqué dans la boîte de dialogue **Éditeur de profil**. (Passez à l'étape 3.)
- Pour supprimer un profil :
Sélectionnez le profil concerné puis, cliquez sur le bouton **Supprimer**. Lorsqu'un message de confirmation s'affiche, cliquez sur le bouton **OK**.
⇒ Le profil est supprimé de la liste.



3. Dans la boîte de dialogue Éditeur de profil, configurez les paramètres de numérisation et d'enregistrement des images.



Onglet Général

Pour saisir un nom de profil, le décrire et sélectionnez un type de profil.

Onglet Numériser

Pour configurer le scanneur.

Cliquez sur le bouton **Configuration détaillée du scanneur** pour accéder au menu du pilote.

Onglet Formats du fichier et du nom

Pour configurer l'enregistrement des images.

Onglet Répartition des images générées

Pour créer des lots de vos images.

Chaque lot de documents est numérotée selon les **Règles pour le nom**.

Onglet Filtre

Pour sélectionner un filtre lors de la numérisation.

Onglet Liens

Lorsque l'image est générée, vous pouvez choisir de l'envoyer par courrier électronique, le télécharger vers le serveur FTP ou Microsoft^{MD} SharePoint Server, l'imprimer sur papier ou l'exécuter avec une application.

Remarque : Pour en savoir plus sur ces paramètres, consultez la rubrique Aide pour ScandAll PRO.

4. Cliquez sur le bouton OK.

⇒ Vous êtes redirigé dans la boîte de dialogue **Numérisation à l'aide de profils**.

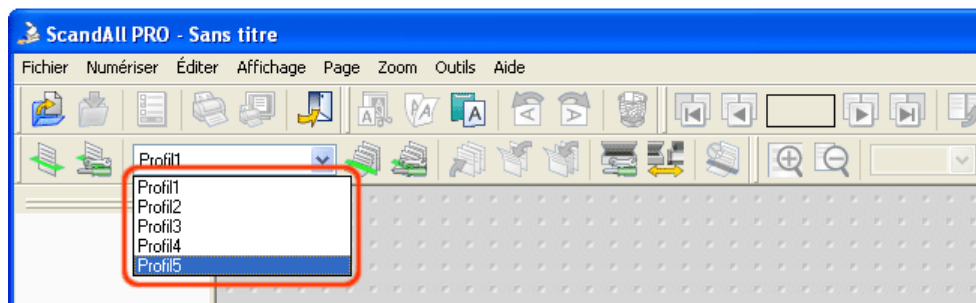
Les nouveaux profils, ajoutés ou copiés, sont indiqués dans la liste des profils.

2.2.2 Numérisation des documents

Trois méthodes de numérisation sont à votre disposition. Chaque méthode est expliquée dans les paragraphes suivants.

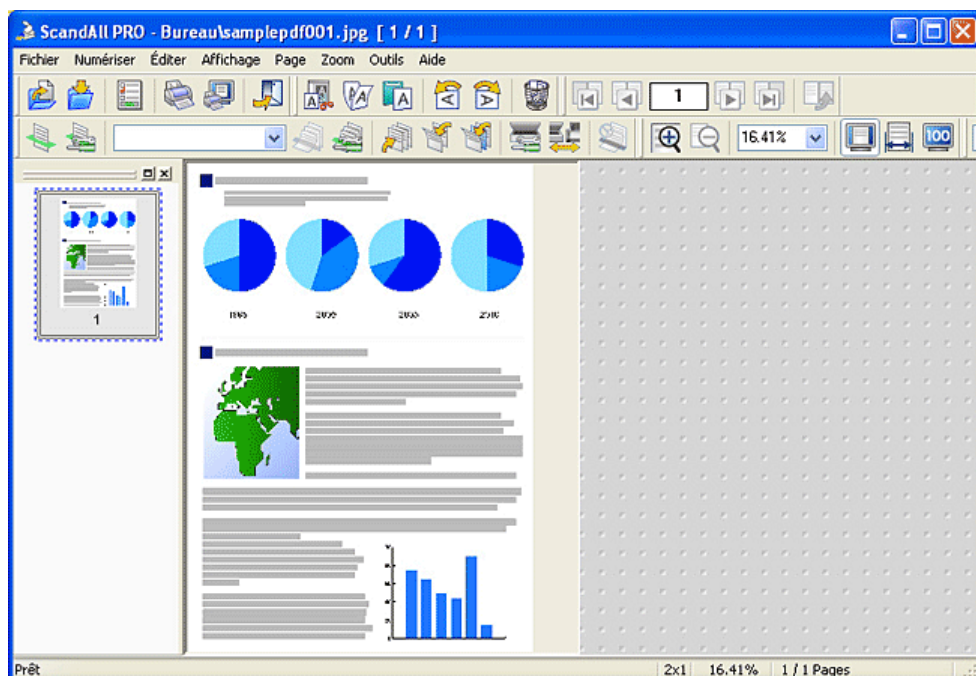
(1) Numérisation selon un profil sélectionné dans la barre d'outils

1. Chargez un document dans le scanneur.
2. Depuis la liste déroulante Sélectionner un profil de la barre d'outils, effectuez votre choix.



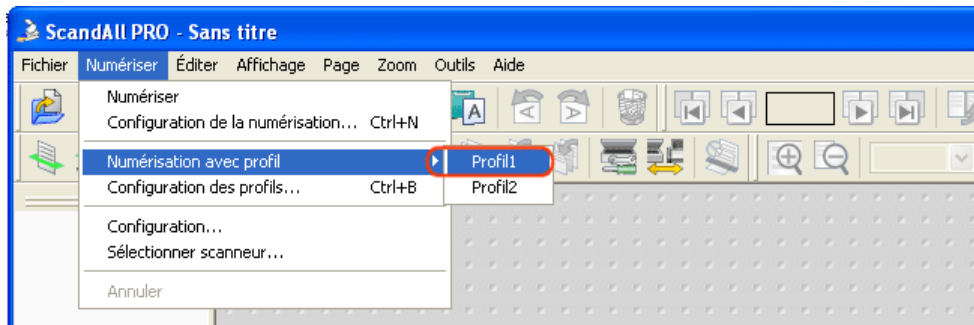
3. Cliquez sur le bouton Numérisation () de la barre d'outils.

⇒ Le traitement des données terminées, l'image générée est affichée dans la fenêtre de ScandAll PRO puis, enregistrée sous un fichier. Selon la configuration de ScandAll PRO, les images risquent de ne pas être affichées dans la fenêtre de ScandAll PRO.

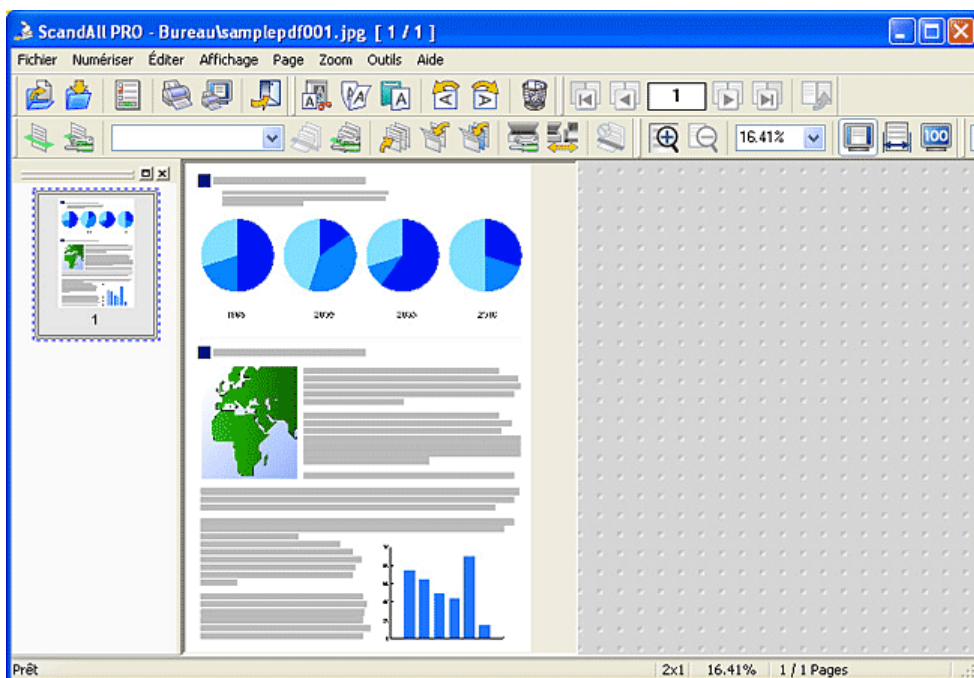


(2) Numérisation selon un profil sélectionné dans la barre des menus

1. Chargez un document dans le scanneur.
2. Ouvrez le menu Numériser puis, sélectionnez l'article Numérisation avec un profil. Enfin, sélectionnez le profil désiré dans la liste qui s'ouvre.

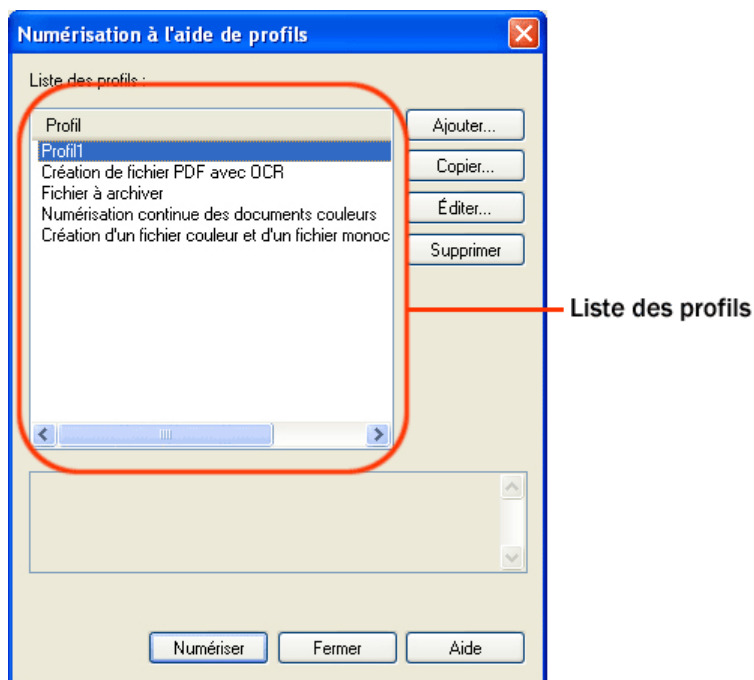


⇒ Le traitement des données terminées, l'image générée est affichée dans la fenêtre de ScandAll PRO puis, enregistrée sous un fichier. Selon la configuration de ScandAll PRO, les images risquent de ne pas être affichées dans la fenêtre de ScandAll PRO.



(3) Numérisation selon un profil sélectionné dans la liste déroulante

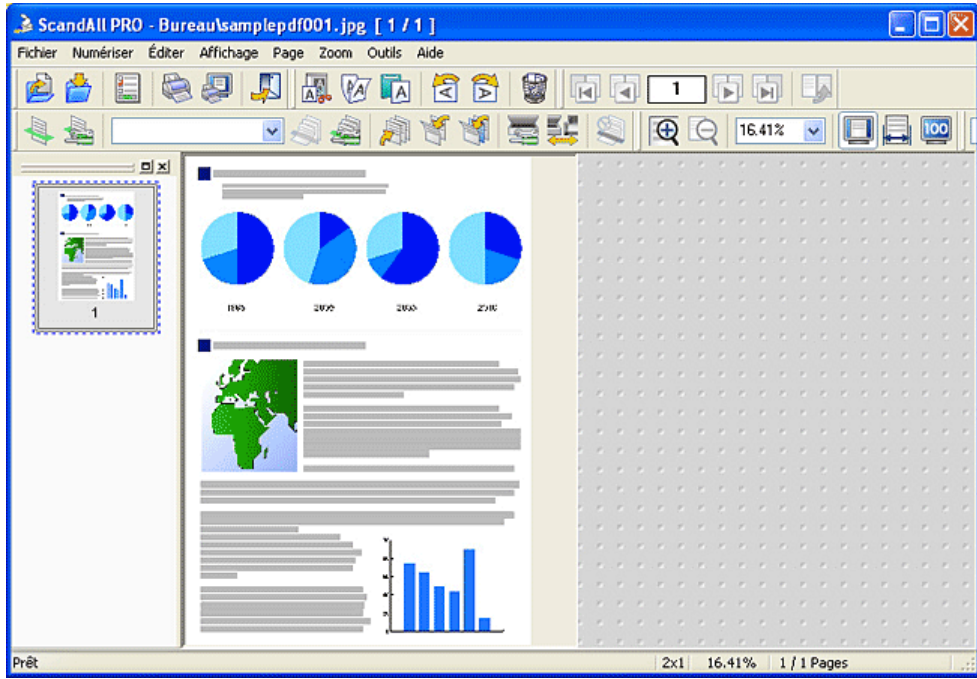
1. Chargez un document dans le scanner.
2. Ouvrez le menu Numériser puis, sélectionnez l'article Configuration des profils.
⇒ La boîte **Numérisation à l'aide de profils** s'ouvre.



3. Sélectionnez un profil de numérisation.
4. Cliquez sur le bouton Numériser.



⇒ Le traitement des données terminées, l'image numérisée est affichée dans la fenêtre de ScandAll PRO puis, enregistrée sous un fichier. Selon la configuration de ScandAll PRO, les images risquent de ne pas être affichées dans la fenêtre de ScandAll PRO.



Chapitre 3

NUMÉRISATION ADAPTÉE À VOS BESOINS

Dans ce chapitre, vous allez apprendre à numériser vos documents à l'aide de l'application ScandAll PRO et du pilote FUJITSU TWAIN 32.

Si vous numérisez selon une méthode différente de celles décrites dans ce chapitre, veuillez consulter le Guide d'utilisation du scanner. N'hésitez pas à remplacer ScandAll 21 par ScandAll PRO dans les explications données.

Les captures d'écran citées en exemple sont extraites du système d'exploitation Windows XP. Les écrans et opérations risquent de varier légèrement selon le système d'exploitation (SE) ou le modèle du scanner.

Il en sera de même pour les images relatives aux pilotes FUJITSU TWAIN32 et FUJITSU ISIS qui seront prochainement réactualisés. Consultez les brochures de mises à jour correspondantes.

3

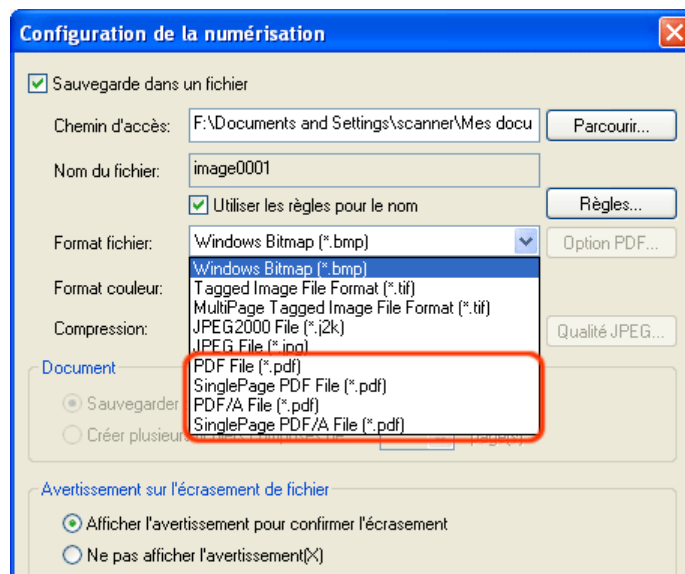
3.1 Enregistrement des images numérisées au format PDF	22
3.2 Profils de numérisation exécutés depuis les touches du scanner	27
3.3 Séparation des images numérisées à l'aide d'une vignette codée	30
3.4 Séparation des images numérisées à l'aide des codes à barres	33

3.1 Enregistrement des images numérisées au format PDF

La sauvegarde de ces images peut se faire selon deux méthodes.
La méthode selon ScandAll PRO est décrite ci-dessous.

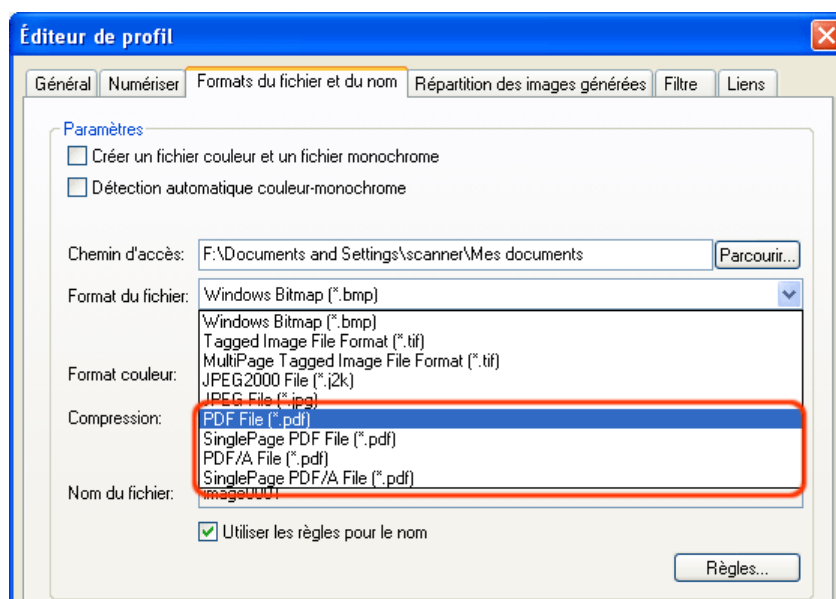
- Avec ScandAll PRO
Nous vous recommandons cette application si vous numérisez des documents en mode couleur ou niveaux de gris.
Par ailleurs, vous bénéficierez des avantages suivants :
 - réduction de la taille des fichiers PDF ;
 - création très simple de fichiers PDF.
- Avec Adobe Acrobat
Nous vous recommandons cette application si vous numérisez des documents en mode noir et blanc.
Par ailleurs, vous bénéficierez des avantages suivants :
 - création rapide de fichiers PDF tout en conservant la résolution de numérisation ;
 - création de fichiers selon une compression de votre choix.


1. Chargez votre document dans le scanner.
2. Exécutez ScandAll PRO.
Ouvrez le menu **démarrer** puis, sélectionnez **Tous les programmes** ⇒ **Fujitsu ScandAll PRO** ⇒ **Fujitsu ScandAll PRO**. ScandAll PRO s'exécute.
3. Dans la fenêtre de ScandAll PRO, sélectionnez Fichier PDF, Fichier PDF UnePage, Fichier PDF/A ou Fichier PDF/A UnePage pour enregistrer les images numérisées.
Depuis le menu Numériser
Dans la liste déroulante **Format fichier**, sélectionnez une option.

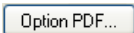


Depuis le menu Numérisation avec profil

Sélectionnez un profil que vous souhaitez utiliser et afficher dans la boîte de dialogue **Éditeur de profil**. Cliquez sur l'onglet **Formats du fichier et du nom** puis, sélectionnez un format dans la liste déroulante **Format fichier**.



CONSEIL  Les fichiers **PDF File et SinglePage PDF File** sont enregistrés au format compatible avec Adobe Acrobat 4.0 (PDF 1.3). Les fichiers **PDF/A File et SinglePage PDF/A File** sont enregistrés au format PDF/A-lb (format qui permet d'archiver les documents numériques depuis PDF 1.4). Les fichiers **SinglePage PDF File et SinglePage PDF/A File** sont des fichiers composés d'une page. Tandis que les fichiers **PDF File et PDF/A File** sont des fichiers composés de plusieurs pages.

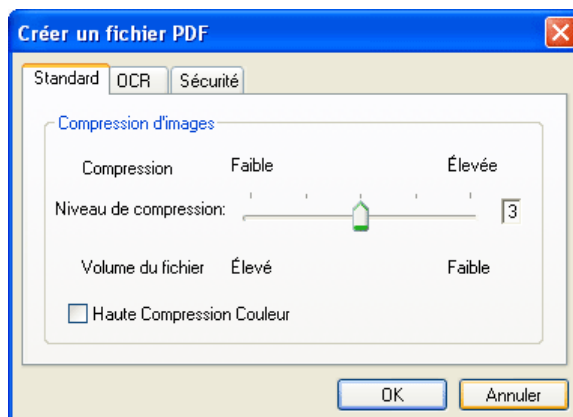
4. Pour configurer le format PDF, cliquez sur le bouton Option PDF ().

⇒ La boîte de dialogue **Créer un fichier PDF** s'ouvre.

Depuis cette boîte, vous pouvez modifier le niveau de compression, activer la fonction OCR (afin de créer des fichiers PDF indexables) et protéger vos fichiers PDF en créant un mot de passe.

Onglet Standard

Pour modifier le niveau de compression lors de la création de vos fichiers PDF.



Compression d'images

Déplacez le curseur pour modifier le niveau de compression.

Cinq niveaux (de 1 à 5) sont à votre disposition. La configuration par défaut est de 3.)

Si vous déplacez le curseur vers la droite, le niveau de compression sera important. Plus le niveau est élevé, plus le volume du fichier sera petit. Cependant, la qualité de l'image risque d'en être affectée.

Cette configuration est effective uniquement pour les images couleurs et non pour les images monochromes.

Case à cocher Haute Compression Couleur

Pour compresser de manière importante les images couleurs tout en conservant la qualité du texte. Ainsi, lorsque vous numérisez un document contenant principalement du texte, vous pourrez, sans crainte d'altérer les caractères, compresser le fichier. Par contre, veuillez ne pas activer cette option lors de la numérisation de photographies ou de dessins. La qualité des images risquerait d'en être affectée. Cette case cochée, la charge de votre système en sera augmentée. Par conséquent, la numérisation risque d'être longue.

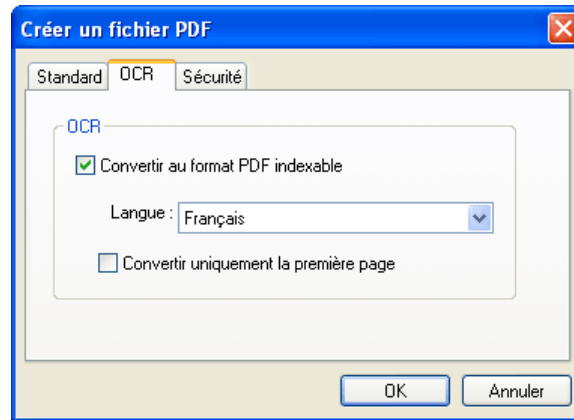
Onglet OCR

Pour convertir vos fichiers PDF au format PDF indexable immédiatement après la numérisation.

Si la fonction OCR (ou ROC Reconnaissance optique de caractères) n'est pas activée, les images numérisées seront enregistrées à un format PDF que votre ordinateur ne pourra pas reconnaître.

En d'autres termes, ils ne pourront être indexables. Grâce à la fonction OCR, la partie textuelle de vos fichiers est reconnue et les informations textuelles sont incorporées dans les images. L'image devient ainsi un fichier indexable.

(Remarque : toutefois, la numérisation sera plus longue si vous activez l'OCR.)



Case à cocher Convertir au format PDF indexable

Les images numérisées sont converties puis, enregistrées au format PDF indexable.

Langue

Voici la liste des langues disponibles pour la reconnaissance textuelle : Allemand, Anglais, Chinois (simplifié et traditionnel), Coréen, Espagnol, Français, Italien et Japonais.

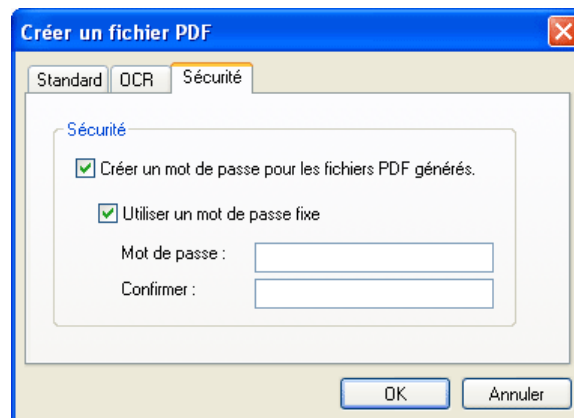
Case à cocher Convertir uniquement la première page

si vous numérisez une pile de documents, seule la première page sera convertie au format PDF indexable. Bien entendu, la conversion en sera plus rapide.

Onglet Sécurité

Pour protéger l'accès à vos fichiers PDF.

Seule la saisie du mot de passe saisi dans cette boîte de dialogue vous permettra d'exécuter le fichier.



Case à cocher Créer un mot de passe pour les fichiers PDF générés

Pour créer un mot de passe. Vous pouvez saisir jusqu'à 16 caractères (single-width). Seuls les fichiers PDF peuvent bénéficier de cette protection. (Vous ne pouvez pas créer de mot de passe pour les fichiers au format PDF/A.)

Cette case cochée, la boîte de dialogue **Mot de passe** s'ouvrira immédiatement après la numérisation.

Les fichiers PDF protégés d'un mot de passe ne pourront pas être exécutés avec ScandAll PRO mais, Adobe Acrobat.

Case à cocher Utiliser un mot de passe fixe

Pour protéger tous vos fichiers PDF avec un mot de passe identique, mot de passe que vous aurez saisi dans cette boîte de dialogue. Par conséquent, la boîte de dialogue **Mot de passe** ne s'ouvrira pas lorsque la numérisation de vos documents sera terminée.

5. Depuis la fenêtre de ScandAll PRO, exécutez la numérisation.

Pour en savoir plus, veuillez consulter le [Chapitre 2 MÉTHODES DE NUMÉRISATION](#) de ce guide.

⇒ Les images numérisées sont affichées dans la fenêtre de ScandAll PRO.



ScandAll PRO est idéal pour la création de fichiers PDF depuis des images numérisées. Par contre, nous vous invitons à ne pas exécuter vos fichiers PDF avec ce programme. La qualité des images risquerait de ne pas être satisfaisante ou l'exécution de ScandAll PRO, d'être perturbée. Pour visualiser vos fichiers PDF, veuillez exécuter un programme adéquat comme Adobe Acrobat, par exemple.

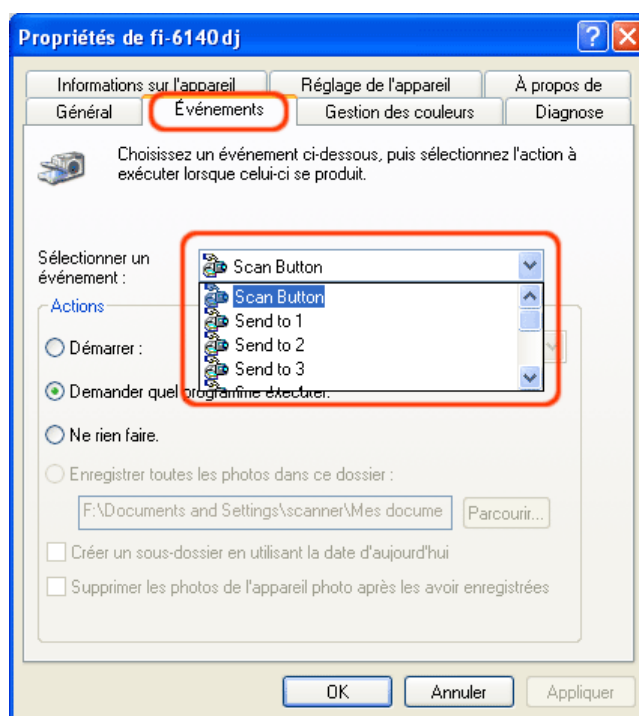


3.2 Profils de numérisation exécutés depuis les touches du scanner

Avec ScandAll PRO, vous pouvez exécuter un profil de numérisation uniquement en appuyant sur la touche [Scan] ou [Send to]. Au préalable, vous devez configurer ces touches.

Pour cela, suivez les indications suivantes.

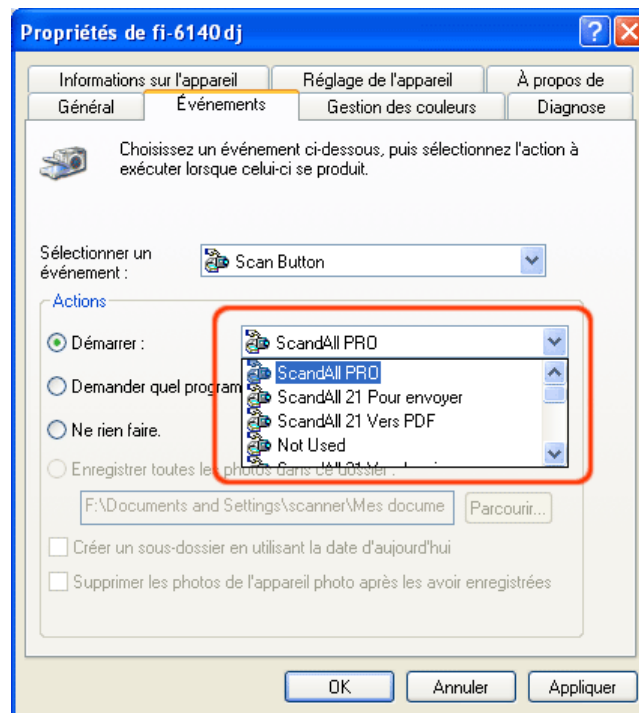
1. Ouvrez le menu démarrer puis, cliquez sur Panneau de configuration.
2. Sélectionnez Scanneurs et appareils photo.
3. Affichez les propriétés du pilote du scanner que vous utilisez.
Si votre système d'exploitation est Windows XP ou Windows Server 2003, cliquez avec le bouton droit sur l'icône du pilote du scanner.
Si votre système d'exploitation est Windows 2000 ou Windows Vista, double-cliquez sur l'icône du pilote du scanner.
4. Cliquez sur l'onglet Événements.
5. Configurez la touche qui exécutera l'événement.
Si votre système d'exploitation est Windows XP, sélectionnez l'événement que vous souhaitez exécuter dans la liste déroulante **Sélectionner un événement**.



Voici la liste des événements :

- Touche Scan (si vous souhaitez utiliser la touche [Scan])
- Send to 1 à 9 (si vous souhaitez utiliser la touche [Send to] et configurer un événement)

- Sélectionnez ScandAll PRO en tant qu'application à exécuter en cas d'événement.
Si votre système d'exploitation est Windows XP, sélectionnez une application dans la liste déroulante **Demander quel programme** de la rubrique **Actions**.



- Cliquez sur le bouton OK.

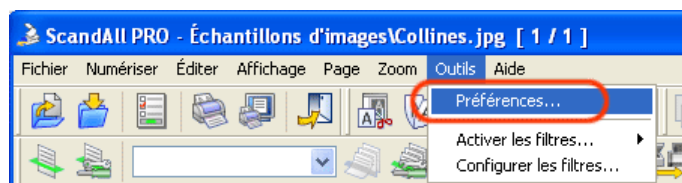


Pour établir d'autres événements liés aux touches de votre scanner, répétez les étapes 3 à 7.

- Exécutez ScandAll PRO.

Ouvrez le menu **démarrer** puis, sélectionnez **Tous les programmes** ⇒ **Fujitsu ScandAll PRO** ⇒ **Fujitsu ScandAll PRO**. ScandAll PRO s'exécute.

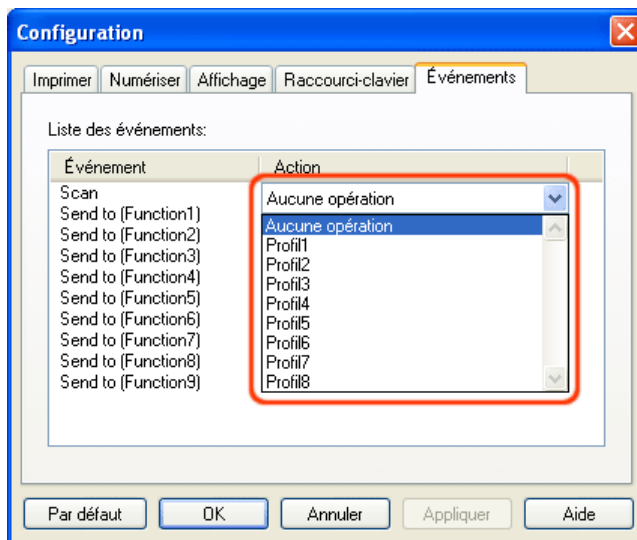
- Ouvrez le menu Outils puis, cliquez sur l'article Préférences.



⇒ La boîte de dialogue **Configuration** s'ouvre.

- Cliquez sur l'onglet Événements.

- Sélectionnez l'événement établi à l'étape 5 puis, dans la rubrique Action, cliquez sur l'intitulé correspondant afin d'ouvrir la liste déroulante comprenant les divers profils de numérisation.



CONSEIL

Vous venez de créer des profils de numérisation que vous pourrez utiliser à tout moment. Pour en savoir plus, veuillez consulter le paragraphe relatif aux profils de numérisation de la section [2.2 Numériser avec un profil](#).

- Cliquez sur le bouton OK.
- Quittez ScandAll PRO.

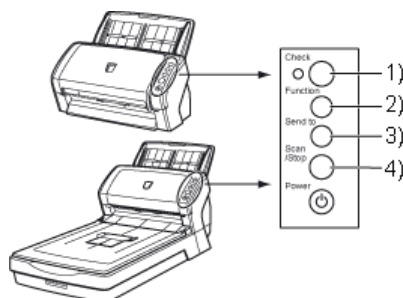


CONSEIL

Voici comment utiliser la touche [Send to] :

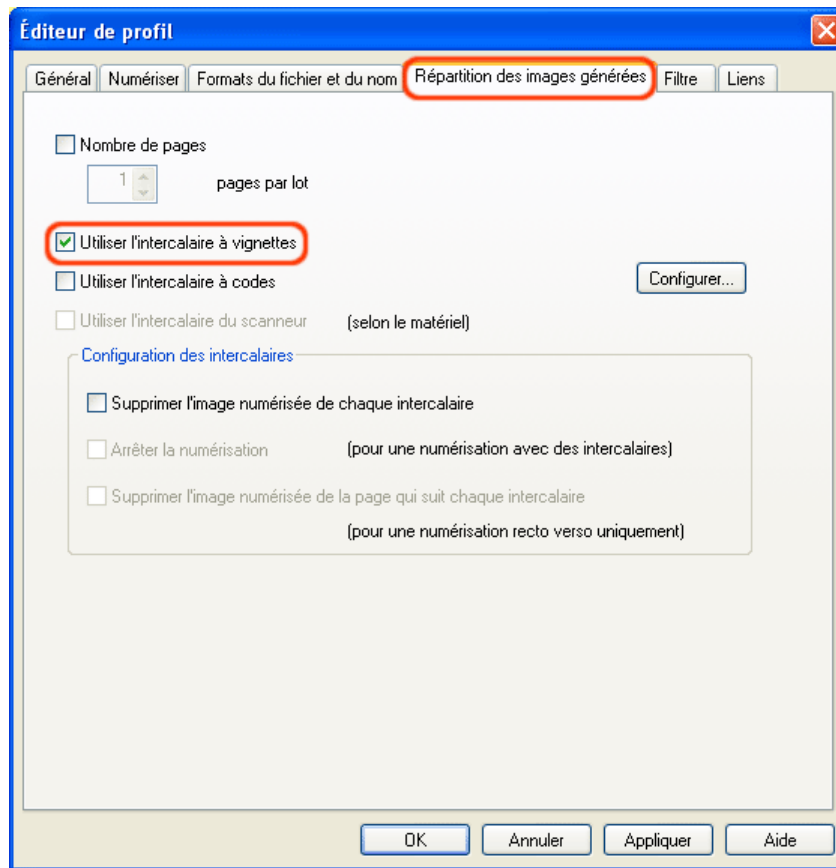
- Appuyez sur la touche [Function] autant de fois que nécessaire afin de faire défiler les codes sur l'écran d'affichage du scanner.
- Arrêtez d'appuyer lorsque le code désiré s'affiche (compris entre 1 et 9 et défini à l'étape 5).
- Appuyez sur la touche [Send to].

Exemple de panneau de commande



- Écran d'affichage
- Touche [Function]
- Touche [Send to]
- Touche [Scan]

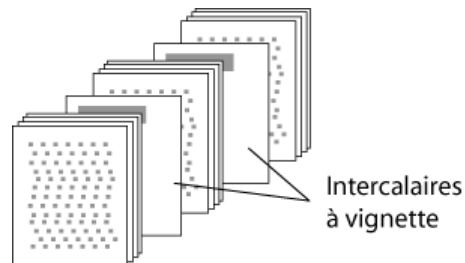
4. Cochez la case Utiliser l'intercalaire à vignettes.



CONSEIL

- Afin de ne pas numériser les intercalaires à vignettes, veuillez cocher la case **Supprimer l'image numérisée de chaque intercalaire**.
- En cas de numérisation recto verso, vous pouvez ignorer la numérisation du verso vierge de vos intercalaires à vignettes. Pour cela, veuillez cocher la case **Supprimer l'image numérisée de la page qui suit chaque intercalaire**.

5. Séparez vos piles de documents à l'aide des intercalaires.



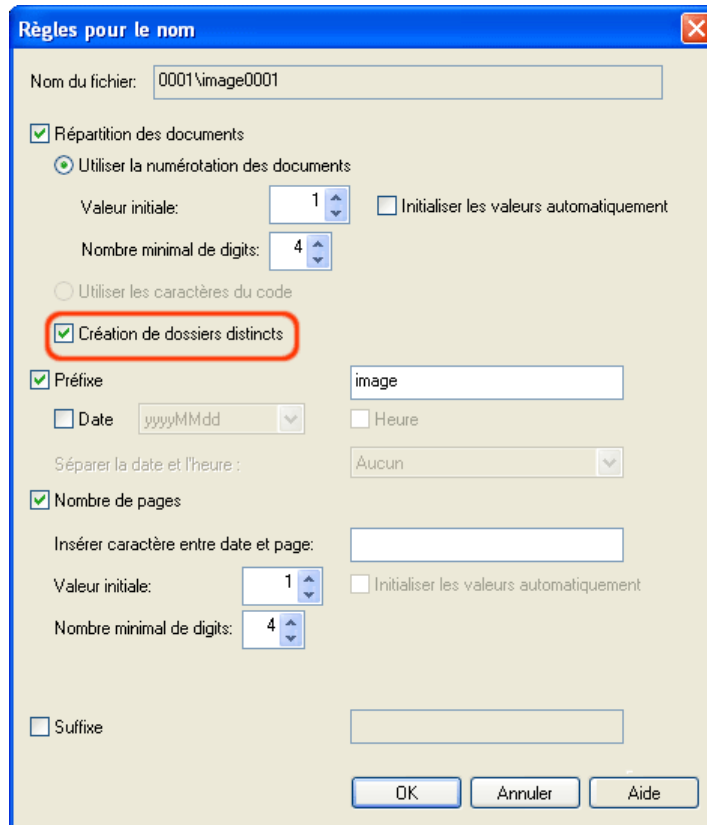
6. Spécifiez le profil créé puis, exécutez la numérisation.

Pour en savoir plus, veuillez consulter le paragraphe relatif aux profils de numérisation de la section [2.2 Numériser avec un profil](#).



Si vous souhaitez enregistrer les images numérisées de chaque lot dans des dossiers distincts, ouvrez la boîte de dialogue **Éditeur de profils**, cliquez sur l'onglet **Formats du fichier et du nom** puis, cliquez sur le bouton **Règles pour le nom**.

Dans la boîte de dialogue du même nom, cochez la case **Création de dossiers distincts**.



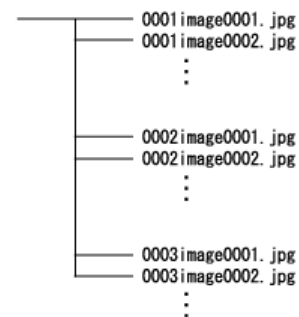
Le nouveau dossier sera nommé selon un système de numérotation et pourra accueillir les images numérisées.

Exemples de stockage des données dans des dossiers :

Après avoir coché la case
Création de dossiers distincts



Après avoir décoché la case
Création de dossiers distincts



3.4 Séparation des images numérisées à l'aide des codes à barres

ScandAll PRO est livré avec des codes à barres. Ainsi, la gestion d'un grand nombre d'images numérisées en sera plus facile. Vous pouvez insérer ces vignettes codées que vous aurez, au préalable, imprimé sur papier, entre vos documents afin de créer plusieurs piles et enregistrer les images numérisées de chaque pile dans un dossier distinct. Un fichier PDF ou TIFF (multipage) peut être divisé en plusieurs pages qui, elles, à leur tour, pourront être enregistrées dans des fichiers. Non seulement le nombre de numérisations mais également, la chaîne de caractères des codes-barres pourront être utilisés pour nommer les dossiers.

Voici la liste des codes à barres qui pourront être détectés par ScandAll PRO :

Codes	Jeu de caractères	Nombre de digits
UPC/EAN/JAN	Caractères numériques	UPC : 12 (UPC-A : uniquement avec clé de contrôle) EAN, JAN : 8 ou 13 (uniquement avec clé de contrôle)
CODE39	Caractères numériques et alphabétiques ainsi que 7 caractères spéciaux	1 à 32 (caractères de départ et de fin non inclus)
CODABAR	4 caractères numériques de départ et de fin, 10 caractères alphabétiques et spéciaux	1 à 32 (caractères de départ et de fin non inclus)
CODE128	Full ASCII	1 à 32 (clé de contrôle non incluse)

Voici la liste des conditions de détection des codes à barres :

Éléments	Conditions
Hauteur	10 à 30 mm
Longueur	300 mm au maximum
Marges	5 mm au minimum autour du code à barres
Couleur de base	Blanche (Le code risque de ne pas être correctement reconnu selon la nuance de blanc du support papier.)
Résolution	200 à 600 ppp
Orientation	Horizontale et verticale

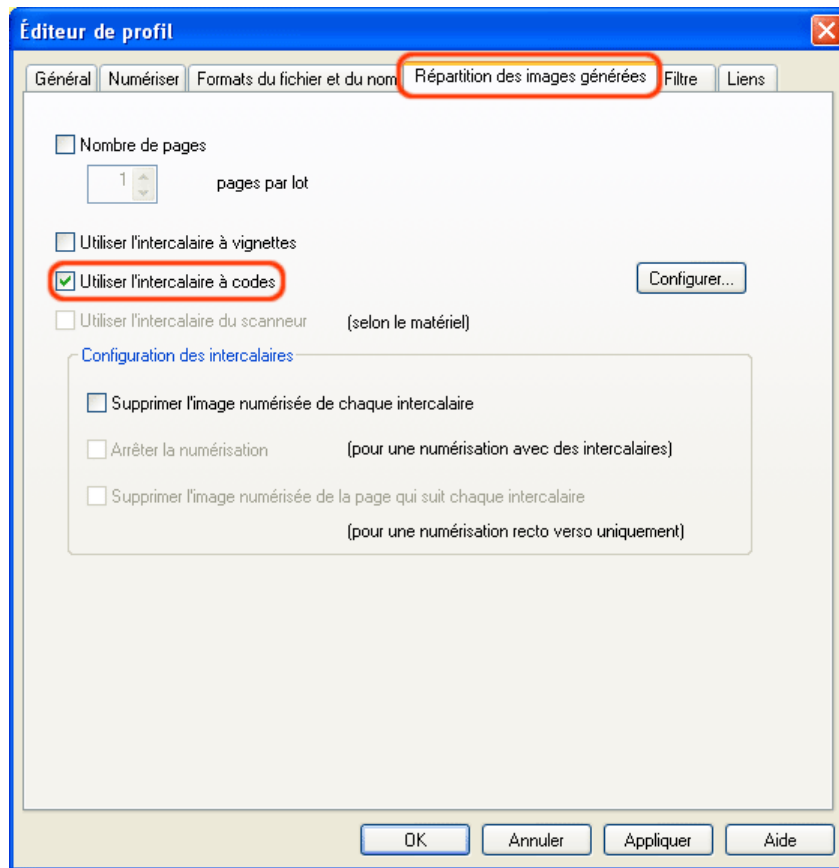


- Vérifiez soigneusement les codes-barres avant de numériser vos documents. Si des codes-barres non désirés sont reproduits sur vos images numérisées, celles-ci risqueront d'être incorrectement réparties, voire supprimées selon la configuration de la numérisation. Veuillez réduire le types de codes-barres utilisés afin de limiter la zone à détecter.
- L'utilisation répétée des mêmes vignettes codées risque d'endommager la reconnaissance (présence de poussière de papier etc.). N'hésitez pas à réaliser de nouveaux intercalaires.
- Les caractères de contrôle ou autres caractères inutilisables tels que \ / , : * ? " < > | saisis dans un code-barre seront remplacés par le trait de soulignement «_»
- Les codes-barres peuvent être incorrectement reconnus selon le document (désalignement), la configuration du pilote et/ou de l'impression des codes-barres. Assurez-vous que les codes-barres seront correctement détectés.

Effectuez les opérations suivantes :

1. Créez un nouveau profil dans ScandAll PRO puis, ouvrez le menu Éditeur de profils.
Pour en savoir plus, veuillez consulter le paragraphe relatif aux profils de numérisation de la section [2.2 Numériser avec un profil](#).
2. Cliquez sur l'onglet Répartition des images générées.

3. Cochez la case Utiliser l'intercalaire à codes.



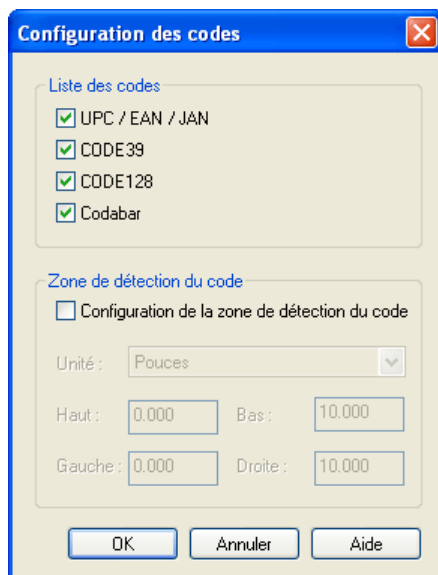
- Afin de ne pas numériser les intercalaires à vignettes, veuillez cocher la case **Supprimer l'image numérisée de chaque intercalaire**.
- En cas de numérisation recto verso, vous pouvez ignorer la numérisation du verso vierge de vos intercalaires à vignettes. Pour cela, veuillez cocher la case **Supprimer l'image numérisée de la page qui suit chaque intercalaire**.

4. Cliquez sur le bouton Configurer.

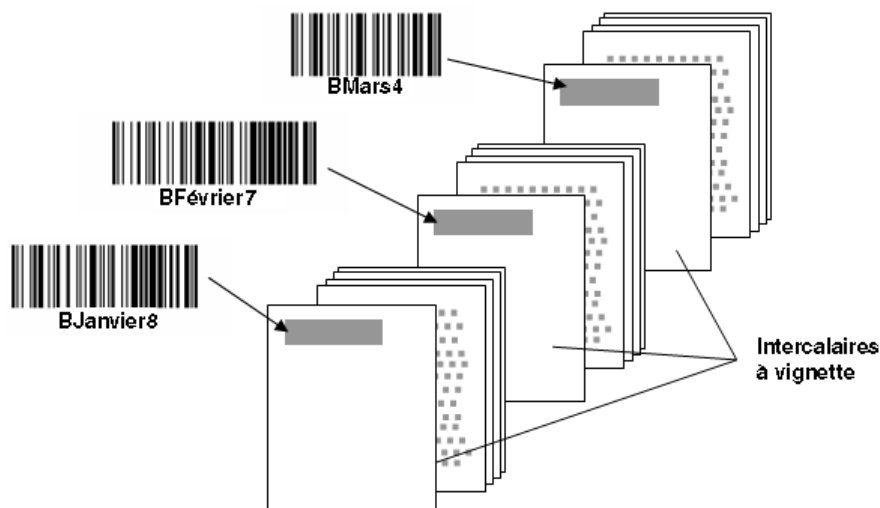
⇒ La boîte de dialogue **Configuration des codes** s'ouvre.



- Si vous constatez que la qualité de numérisation se dégrade lorsque vous utilisez les codes-barres, réduisez le nombre de types de codes-barres utilisés ou le format de leur zone.
- Si plus d'un code-barres est détecté dans la zone, le premier code détecté sera pris en considération.



5. Séparez vos piles de documents à l'aide des intercalaires.



6. Spécifiez le profil créé puis, exécutez la numérisation.

Pour en savoir plus, veuillez consulter le paragraphe relatif aux profils de numérisation de la section [2.2 Numériser avec un profil](#).

INDEX

C

Case à cocher Afficher immédiatement l'image numérisée	10
Case à cocher Convertir au format PDF indexable	25
Case à cocher Convertir uniquement la première page	25
Case à cocher Créer un mot de passe pour les fichiers PDF générés	25
Case à cocher Haute Compression Couleur	24
Case à cocher Ouvrir le dialogue TWAIN avant la numérisation avec un profil ...	10
Case à cocher Sauvegarde dans un fichier	9
Case à cocher Utiliser un mot de passe fixe	26
Case d'option Avertissement sur l'écrasement de fichier	10
Chemin d'accès	9
Compression	10
Compression d'images	24

D

Document	10
----------------	----

E

Enregistrement des images numérisées au format PDF	22
Exécution de ScandAll PRO	2

F

Format Couleur	10
Format Fichier	10

L

Langue	25
--------------	----

N

Nom du fichier	9
Numériser	7, 8
Numériser avec un profil	7, 14

O

Onglet Filtre	16
Onglet Formats du fichier et du nom	16
Onglet Général	16
Onglet Liens	16
Onglet Numériser	16
Onglet OCR	24
Onglet Répartition des images générées	16
Onglet Sécurité	25
Onglet Standard	24

P

Pages à numériser	10
Pour ouvrir la boîte de dialogue de configuration du pilote	6
Profils de numérisation exécutés depuis les touches du scanner	27

S

Sélection d'un pilote	3
Sélection d'un scanneur	5
Séparation des images numérisées à l'aide d'une vignette codée	30
Séparation des images numérisées à l'aide des codes à barres	33

Utilisation de ScandAll PRO

P2WW-2410-01FRZ0

Date de publication : Octobre, 2007

Responsable de la publication : PFU LIMITED

- La copie intégrale ou partielle de ce guide ainsi que la reproduction du programme de numérisation sont formellement interdites, conformément aux lois relatives aux droits d'auteur.
- Les informations contenues dans ce guide peuvent être modifiées sans préavis.
- PFU LIMITED décline toute responsabilité concernant les dommages résultant de l'utilisation de ce scanner et de l'exécution des procédures décrites dans le présent guide ou concernant la perte de profits causée par des défauts et toute réclamation de tiers.