

---

# HDD TWAIN driver

# 사용자 설명서

---

---

# 목차

## 1 소개

1.1	HDD TWAIN 드라이버란 ?.....	1-1
1.2	HDD TWAIN 드라이버 사용 방법.....	1-2
1.3	운영 환경 .....	1-3
1.3.1	소프트웨어 .....	1-3
1.3.2	시스템 요구 사항 .....	1-3

## 2 HDD TWAIN 드라이버 설치

2.1	설치 .....	2-1
2.2	제거 .....	2-3
2.2.1	제어판에서 드라이버 제거 .....	2-3
2.2.2	CD-ROM 을 사용하여 드라이버 제거 .....	2-4

## 3 위크플로

## 4 로드

## 5 설정 변경

5.1	흑백 반전 .....	5-1
5.2	로드된 문서 삭제 .....	5-2
5.3	이미지 품질 조정 .....	5-3
5.4	색 모드 변경.....	5-5
5.5	이미지 해상도 변경.....	5-6

## 6 로드할 장치 선택

6.1	네트워크 장치 선택.....	6-1
6.2	등록된 장치 목록에서 선택.....	6-3
6.3	등록된 장치 목록 편집 .....	6-5
6.3.1	장치 추가 .....	6-6
6.3.2	장치 정보 변경 .....	6-7
6.3.3	장치 정보 복사 .....	6-8
6.3.4	장치 정보 삭제 .....	6-9



---

## 7 인증 설정이 구성된 장치에서 로드

- 7.1 사용자 인증을 사용하는 장치 ..... 7-1
- 7.2 계정 추적 인증을 사용하는 장치 ..... 7-3
- 7.3 중간 인증 서버를 사용하는 장치 ..... 7-4

## 8 문제 해결

## 본 제품에 대한 정보

이 HDD TWAIN 드라이버를 사용하면 LAN 에 연결한 MFP( 다기능 프린터 ) 에 저장되어 있는 문서 데이터를 PC 의 이미지 처리 응용 프로그램에 로드할 수 있습니다 .

## 상표 및 등록 상표

### 상표 승인

Microsoft® 및 Windows® 는 미국 및 / 또는 기타 국가에서 Microsoft Corporation 의 등록 상표 또는 상표입니다 .

RSA® BSAFE™

RSA is a registered trademark of RSA Security Inc. BSAFE is a registered trademark of RSA Security Inc. in the United States and other countries.



Licensing Information

This product contains RSA® BSAFE™ of RSA Security Inc.

기타 모든 회사 및 제품 이름은 각 회사의 상표 또는 등록 상표입니다 .

### 대화 상자

본 설명서에 표시된 대화 상자는 Windows 7 에 나타나는 대화 상자입니다 .



### 세부 정보

*본 문서에 나타나는 대화 상자는 설치된 장치 및 지정된 설정에 따라 해당 PC 에 나타나는 대화 상자와 다를 수 있습니다 .*

### 참고

전체 또는 일부를 포함하여 본 문서의 무단 복사 , 번역 또는 복제는 엄격하게 금지됩니다 .

본 문서의 내용은 통보 없이 변경될 수 있습니다 .

Copyright © 2005 KONICA MINOLTA BUSINESS TECHNOLOGIES, INC. All rights reserved.



---

## LICENSE ISSUES

The OpenSSL toolkit stays under a dual license, i.e. both the conditions of the OpenSSL License and the original SSLeay license apply to the toolkit.

See below for the actual license texts. Actually both licenses are BSD-style Open Source licenses. In case of any license issues related to OpenSSL please contact [opensslcore@openssl.org](mailto:opensslcore@openssl.org).

### OpenSSL License

Copyright © 1998-2001 The OpenSSL Project. All rights reserved.

Redistribution and use in source and binary forms, with or without modification, are permitted provided that the following conditions are met:

1. Redistributions of source code must retain the above copyright notice, this list of conditions and the following disclaimer.
2. Redistributions in binary form must reproduce the above copyright notice, this list of conditions and the following disclaimer in the documentation and/or other materials provided with the distribution.
3. All advertising materials mentioning features or use of this software must display the following acknowledgment:  
"This product includes software developed by the OpenSSL Project for use in the OpenSSL Toolkit.  
(<http://www.openssl.org/>)"
4. The names "OpenSSL Toolkit" and "OpenSSL Project" must not be used to endorse or promote products derived from this software without prior written permission. For written permission, please contact [opensslcore@openssl.org](mailto:opensslcore@openssl.org).
5. Products derived from this software may not be called "OpenSSL" nor may "OpenSSL" appear in their names without prior written permission of the OpenSSL Project.
6. Redistributions of any form whatsoever must retain the following acknowledgment:"This product includes software developed by the OpenSSL Project for use in the OpenSSL Toolkit  
(<http://www.openssl.org/>)"

---

THIS SOFTWARE IS PROVIDED BY THE OpenSSL PROJECT "AS IS" AND ANY EXPRESSED OR IMPLIED WARRANTIES, INCLUDING, BUT NOT LIMITED TO, THE IMPLIED WARRANTIES OF MERCHANTABILITY AND FITNESS FOR A PARTICULAR PURPOSE ARE DISCLAIMED. IN NO EVENT SHALL THE OpenSSL PROJECT OR ITS CONTRIBUTORS BE LIABLE FOR ANY DIRECT, INDIRECT, INCIDENTAL, SPECIAL, EXEMPLARY, OR CONSEQUENTIAL DAMAGES (INCLUDING, BUT NOT LIMITED TO, PROCUREMENT OF SUBSTITUTE GOODS OR SERVICES; LOSS OF USE, DATA, OR PROFITS; OR BUSINESS INTERRUPTION) HOWEVER CAUSED AND ON ANY THEORY OF LIABILITY, WHETHER IN CONTRACT, STRICT LIABILITY, OR TORT (INCLUDING NEGLIGENCE OR OTHERWISE) ARISING IN ANY WAY OUT OF THE USE OF THIS SOFTWARE, EVEN IF ADVISED OF THE POSSIBILITY OF SUCH DAMAGE.

This product includes cryptographic software written by Eric Young (eay@cryptsoft.com). This product includes software written by Tim Hudson (tjh@cryptsoft.com).

### **Original SSLeay License**

Copyright © 1995-1998 Eric Young (eay@cryptsoft.com) All rights reserved.

This package is an SSL implementation written by Eric Young (eay@cryptsoft.com).

The implementation was written so as to conform with Netscapes SSL.

This library is free for commercial and non-commercial use as long as the following conditions are aheared to. The following conditions apply to all code found in this distribution, be it the RC4, RSA, lhash, DES, etc., code; not just the SSL code. The SSL documentation included with this distribution is covered by the same copyright terms except that the holder is Tim Hudson (tjh@cryptsoft.com).

Copyright remains Eric Young's, and as such any Copyright notices in the code are not to be removed.

If this package is used in a product, Eric Young should be given attribution as the author of the parts of the library used.

This can be in the form of a textual message at program startup or in documentation (online or textual) provided with the package.

---

Redistribution and use in source and binary forms, with or without modification, are permitted provided that the following conditions are met:

1. Redistributions of source code must retain the copyright notice, this list of conditions and the following disclaimer.
2. Redistributions in binary form must reproduce the above copyright notice, this list of conditions and the following disclaimer in the documentation and/or other materials provided with the distribution.
3. All advertising materials mentioning features or use of this software must display the following acknowledgement:  
"This product includes cryptographic software written by Eric Young (eay@cryptsoft.com)" The word 'cryptographic' can be left out if the routines from the library being used are not cryptographic related.
4. If you include any Windows specific code (or a derivative thereof) from the apps directory (application code) you must include an acknowledgement: "This product includes software written by Tim Hudson (tjh@cryptsoft.com)"

THIS SOFTWARE IS PROVIDED BY ERIC YOUNG "AS IS" AND ANY EXPRESS OR IMPLIED WARRANTIES, INCLUDING, BUT NOT LIMITED TO, THE IMPLIED WARRANTIES OF MERCHANTABILITY AND FITNESS FOR A PARTICULAR PURPOSE ARE DISCLAIMED. IN NO EVENT SHALL THE AUTHOR OR CONTRIBUTORS BE LIABLE FOR ANY DIRECT, INDIRECT, INCIDENTAL, SPECIAL, EXEMPLARY, OR CONSEQUENTIAL DAMAGES (INCLUDING, BUT NOT LIMITED TO, PROCUREMENT OF SUBSTITUTE GOODS OR SERVICES; LOSS OF USE, DATA, OR PROFITS; OR BUSINESS INTERRUPTION) HOWEVER CAUSED AND ON ANY THEORY OF LIABILITY, WHETHER IN CONTRACT, STRICT LIABILITY, OR TORT (INCLUDING NEGLIGENCE OR OTHERWISE) ARISING IN ANY WAY OUT OF THE USE OF THIS SOFTWARE, EVEN IF ADVISED OF THE POSSIBILITY OF SUCH DAMAGE.

The licence and distribution terms for any publically available version or derivative of this code cannot be changed. i.e. this code cannot simply be copied and put under another distribution licence [including the GNU Public Licence.]

# 1 소개

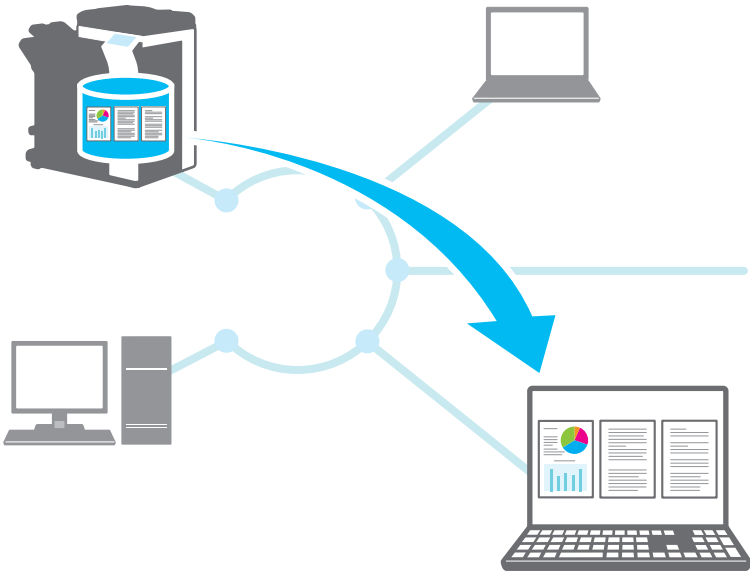
## 1.1 HDD TWAIN 드라이버란 ?

HDD TWAIN 드라이버는 LAN 에 연결한 MFP( 다기능 프린터 ) 에 저장되어 있는 문서 데이터를 로드합니다 .

사용 중인 PC 의 이미지 처리 응용 프로그램에서 HDD TWAIN 드라이버를 작동할 수 있습니다 .

이미지 처리 응용 프로그램을 사용하여 로드된 문서를 편집할 수 있습니다 .

HDD TWAIN 드라이버를 사용하여 이미지를 조정할 수도 있습니다 .





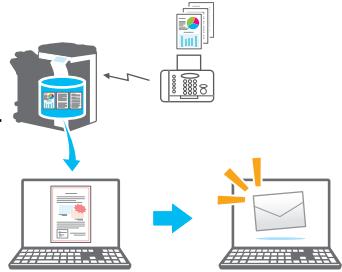
## 1.2 HDD TWAIN 드라이버 사용 방법

HDD TWAIN 드라이버를 사용하여 다음을 수행할 수 있습니다.

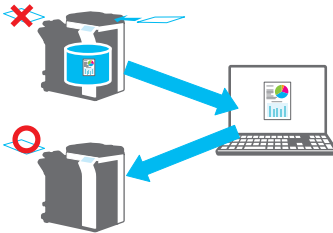
문서를 MFP(다기능 프린터)에 저장해 두었다  
가 나중에 PC에 로드합니다.



수신 팩스의 내용을 PC에 로드하  
여 전자 메일로 보냅니다.



만족스럽지 못한 사본의 데이터를 PC에 로드하  
여 편집하고 인쇄합니다.



### 1.3 운영 환경

#### 1.3.1 소프트웨어

이 소프트웨어를 사용하려면 먼저 해당 PC 에 다음 소프트웨어를 설치해야 합니다.

- TWAIN 호환 이미지 처리 응용 프로그램

#### 1.3.2 시스템 요구 사항

운영 체제	Windows XP Home Edition (SP3 이상) Windows XP Professional (SP3 이상) Windows XP Professional x64 Edition (SP2 이상) Windows Vista Home Basic (SP2 이상) Windows Vista Home Premium (SP2 이상) Windows Vista Business (SP2 이상) Windows Vista Enterprise (SP2 이상) Windows Vista Ultimate (SP2 이상) Windows 7 Home Basic (SP1 이상) Windows 7 Home Premium (SP1 이상) Windows 7 Professional (SP1 이상) Windows 7 Enterprise (SP1 이상) Windows 7 Ultimate (SP1 이상) *32 비트 (x86) 및 64 비트 (x64) 환경과 호환
PC	OS 사양에 따라 다름
메모리	OS 사양에 따라 다름
네트워크	TCP/IP 프로토콜 설정이 제대로 구성된 PC
하드 디스크	20MB 이상의 사용 가능한 디스크 공간 필요

서비스 팩 등에 대한 최신 정보는 **Readme** 파일을 참조하십시오 .

## 2 HDD TWAIN 드라이버 설치

이 장에서는 HDD TWAIN 드라이버를 설치 / 제거하는 방법에 대해 설명합니다.

이 섹션의 예에서는 Windows 7 을 OS 로 사용합니다 .

### 2.1 설치

HDD TWAIN 드라이버를 설치하려면 아래 절차를 따르십시오 .

절차

- 1 해당 PC의 CD-ROM 드라이브에 사용자 소프트웨어 CD-ROM을 넣습니다 .  
CD 메뉴가 나타납니다 .
- 2 “스캐너 설치” 에서 “HDD TWAIN 드라이버” 를 선택합니다 .  
“사용자 계정 컨트롤” 창이 나타납니다 .
- 3 [ 예 ] 를 클릭합니다 .
- 4 그런 다음 창에 나타나는 지침을 따릅니다 .  
설치가 시작되고 필요한 파일이 복사됩니다 .  
모든 파일이 복사된 후 설치 완료 창이 열립니다 .
- 5 [ 마침 ] 을 클릭합니다 .  
HDD TWAIN 드라이버 설치 창이 닫힙니다 .



...

#### 참고

32 비트 버전의 *Photoshop CS5* 에서 HDD TWAIN 드라이버를 사용하려면 *Adobe* 웹사이트에서 TWAIN 플러그인을 다운로드하여 설치해야 합니다 .

*TWAIN* 드라이버는 64 비트 버전의 *Photoshop CS5* 와 호환되지 않습니다 .

**세부 정보**

*이 소프트웨어에 대해 별도의 MSI 기반 설치 프로그램이 준비되었습니다.*

*MSI 기반 설치 프로그램을 사용하는 경우 소프트웨어가 Active Directory 환경에서 자동으로 배포되고 설치될 수 있습니다.*

*자세한 내용은 서비스 담당자에게 문의하십시오.*

## 2.2 제거

다음 두 가지 방법 중 하나를 사용하여 HDD TWAIN 드라이버를 제거할 수 있습니다.

### 2.2.1 제어판에서 드라이버 제거

제어판에서 HDD TWAIN 드라이버를 제거하려면 아래 절차를 따르십시오.  
절차

- 1 작업 표시줄에서 시작, “제어판”, “프로그램” 및 “프로그램 및 기능”을 차례로 클릭합니다.
  - Windows XP의 경우 “제어판” 및 “프로그램 추가 또는 제거”를 차례로 클릭합니다.
- 2 목록에서 제거할 응용 프로그램을 선택한 다음 [ 제거 ]를 클릭합니다.
  - Windows XP의 경우 목록에서 제거할 응용 프로그램을 선택한 다음 [ 변경 / 제거 ]를 클릭합니다.
 확인 창이 열립니다.
- 3 [ 예 ]를 클릭합니다.
- 4 그런 다음 창에 나타나는 지침을 따릅니다.
  - “프로그램 유지 관리” 창에서 [ 제거 ]를 클릭합니다.
 TWAIN 드라이버 제거가 시작됩니다. 제거가 완료되면 InstallShield 마법사 완료 창이 나타납니다.
- 5 [ 마침 ]을 클릭합니다.  
HDD TWAIN 드라이버 제거 창이 닫힙니다.

## 2.2.2 CD-ROM 을 사용하여 드라이버 제거

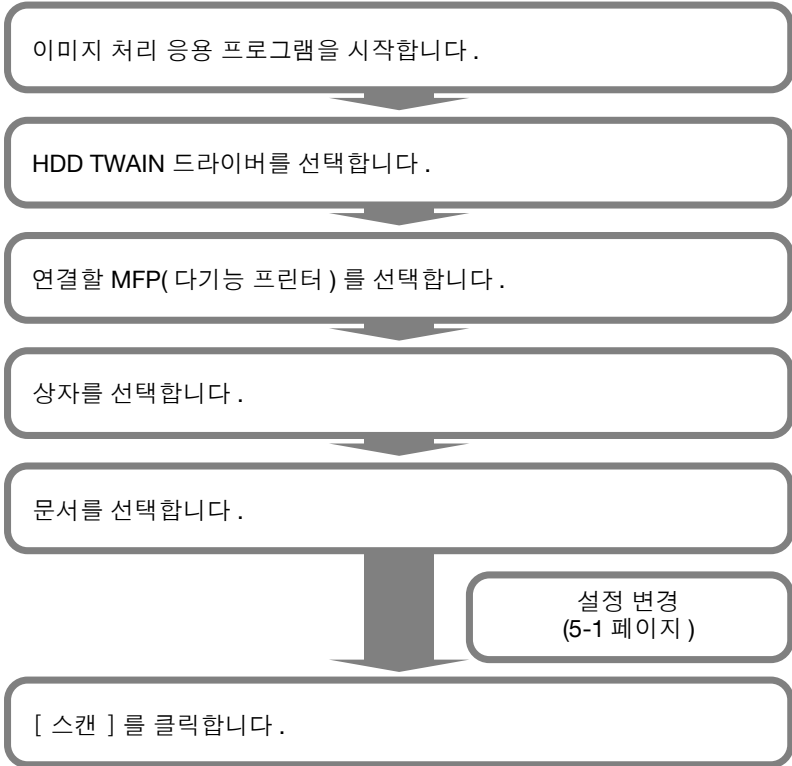
CD-ROM 을 사용하여 HDD TWAIN 드라이버를 제거하려면 아래 절차를 따르십시오 .

절차

- 1 해당 PC의 CD-ROM 드라이브에 사용자 소프트웨어 CD-ROM을 넣습니다 .  
CD 메뉴가 나타납니다 .
- 2 “스캐너 설치” 에서 “HDD TWAIN 드라이버” 를 선택합니다 .  
“사용자 계정 컨트롤” 창이 나타납니다 .
- 3 [ 예 ] 를 클릭합니다 .
- 4 그런 다음 창에 나타나는 지침을 따릅니다 .  
– “프로그램 유지 관리” 창에서 [ 제거 ] 를 클릭합니다 .  
TWAIN 드라이버 제거가 시작됩니다 . 제거가 완료되면 InstallShield 마법사 완료 창이 나타납니다 .
- 5 [ 마침 ] 을 클릭합니다 .  
HDD TWAIN 드라이버 제거 창이 닫힙니다 .

### 3 워크플로

다음 순서도에서는 수행 가능한 작업에 대해 설명합니다.



## 4 로드

이 장에서는 문서를 로드하는 방법에 대해 설명합니다.



...

### 참고

복사 모드 또는 인쇄 모드에서 상자에 저장된 문서나 시스템 상자에 있는 문서는 로드할 수 없습니다.



...

### 참고

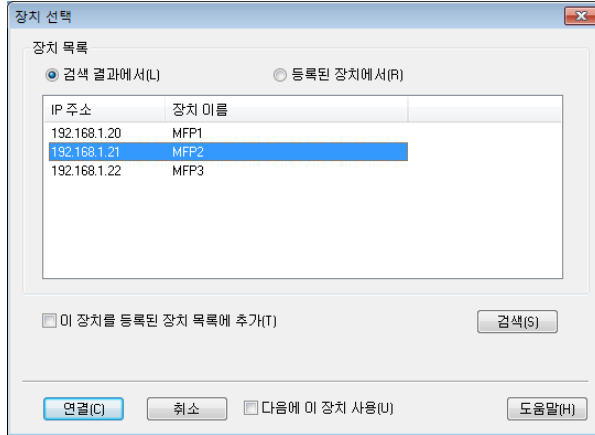
MFP(다기능 프린터) 측에서 상자에 누적된 문서에 대한 작업을 비활성화한 경우에는 문서를 로드할 수 없습니다.

절차

- 1 이미지 처리 응용 프로그램을 시작합니다.
- 2 이미지 처리 응용 프로그램에서 HDD TWAIN 드라이버를 선택합니다.
  - 일부 응용 프로그램에서는 “장치 선택” 명령이 표시됩니다.  
이 경우 문서를 로드하기 전에 장치 선택을 사용하여 사용할 HDD TWAIN 드라이버를 선택합니다.  
“장치 선택” 창이 나타납니다.



### 3 연결할 장치를 선택한 다음 [ 연결 ] 을 클릭합니다 .



- 등록된 장치 목록에서 연결할 장치를 선택할 수도 있습니다 . 자세한 내용은 “등록된 장치 목록에서 선택” 페이지 6-3 을 참조하십시오 .
  - “장치 선택” 대화 상자에 대한 자세한 내용은 “로드할 장치 선택” 페이지 6-1 을 참조하십시오 .
  - MFP (다기능 프린터) 측에 사용자 인증 및 계정 추적 인증이 구성된 경우 다양한 인증 창이 나타납니다 . 자세한 내용은 “인증 설정이 구성된 장치에서 로드” 페이지 7-1 를 참조하십시오 .
  - 상자에 누워된 문서에 대해 로그인한 사용자 작업을 비활성화하도록 MFP (다기능 프린터) 를 구성한 경우에는 사용자가 문서를 로드할 수 없습니다 .
  - [ 다음에 이 장치 사용 ] 확인란을 선택하면 다음에 연결할 때 선택한 장치가 다시 사용됩니다 . 다음에 HDD TWAIN 드라이버를 선택하면 “장치 선택” 대화 상자 대신 상자 선택 대화 상자가 열립니다 .
- 상자 선택 대화 상자가 열립니다 .

#### 4 상자를 선택합니다.

사서함 선택

사서함 번호와 암호 입력

장치: 192.168.1.21

사용자 이름:

사서함 번호:

사서함 암호(P):

사서함 이름:

사서함 목록에서 선택(L)...

확인 취소 도움말(H)

- [ 사서함 목록에서 선택 ]을 클릭한 다음 상자를 선택합니다. 상자를 선택한 후 [ 확인 ]을 클릭합니다.

상자 번호를 알고 있는 경우 [ 사서함 번호 ]상자에 해당 번호를 입력합니다.

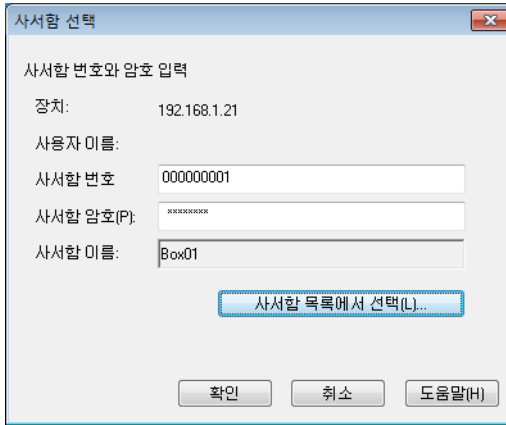
사서함 목록

사서함 선택(S)

사서함 이름	사서함 번호
Box01	000000001
Box02	000000002
Box03	000000003
Box04	000000004
Box05	000000005
Box06	000000006
Box07	000000007

확인 취소 도움말(H)

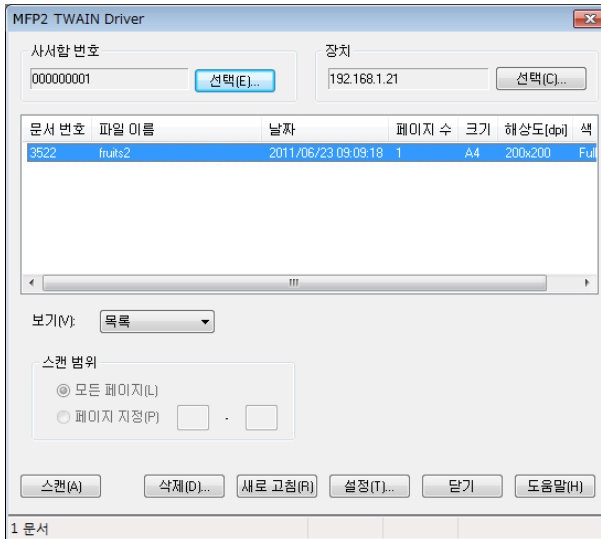
- 5 상자에 암호를 설정한 경우 [ 사서함 암호 ] 상자에 해당 암호를 입력합니다 .



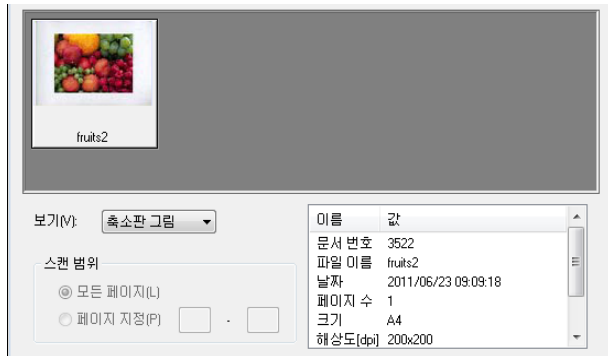
- 6 [ 확인 ] 을 클릭합니다 .

기본 창이 열립니다 .

- 7 로드할 문서를 클릭합니다 .



- “보기” 목록에서 [ 축소판 그림 ] 을 선택하면 문서의 첫 페이지에 대한 축소판 그림이 표시됩니다. 장치에 따라 [ 축소판 그림 ] 을 선택하지 못할 수도 있습니다.



- 선택한 문서를 삭제하려면 [ 삭제 ] 를 클릭합니다.
- 목록을 새로 고치려면 [ 새로 고침 ] 을 클릭합니다.
- 이미지를 조정하거나 로드된 문서를 삭제하려는 경우 [ 설정 ] 을 클릭합니다. 자세한 내용은 “설정 변경” 페이지 5-1 을 참조하십시오.
- 상자를 변경하려는 경우 [ 선택 ] 을 클릭합니다.
- 로드할 장치를 변경하려는 경우 [ 선택 ] 을 클릭합니다. 자세한 내용은 “로드할 장치 선택” 페이지 6-1 을 참조하십시오.

[ 스캔 ] 를 클릭합니다.

문서가 로드되고 해당 문서 이미지가 이미지 처리 응용 프로그램에 나타납니다.

## 5 설정 변경

“설정” 대화 상자에서 이미지를 조정하거나 로드된 문서를 삭제할 수 있습니다.

완료되면 [ 확인 ] 을 클릭합니다 .

### 5.1 흑백 반전

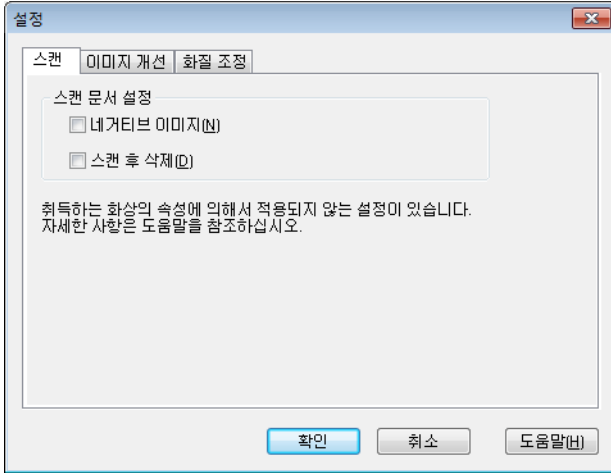
문서를 로드할 때 해당 문서의 흑백 부분을 반전할 수 있습니다 .

“설정” 대화 상자에서 “스캔” 탭을 선택하고 [ 네거티브 이미지 ] 확인란을 선택합니다 .



**알림**

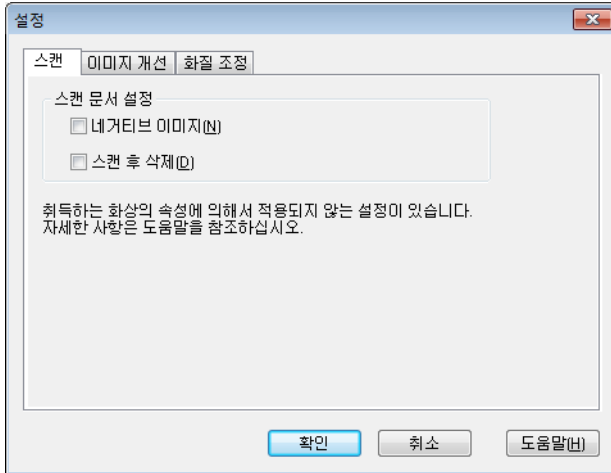
흑백 데이터에 대해 이 확인란을 선택할 수 있습니다.



## 5.2 로드된 문서 삭제

이 섹션에서는 로드된 문서를 삭제하는 방법에 대해 설명합니다.

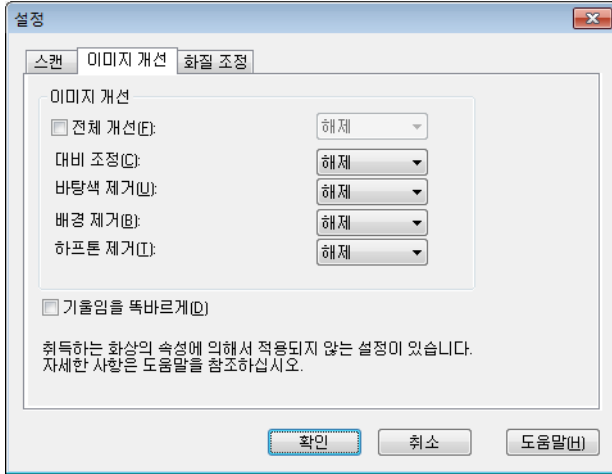
“설정” 대화 상자에서 “스캔” 탭을 선택하고 [ 스캔 후 삭제 ] 확인란을 선택합니다.







### 5.3 이미지 품질 조정

이 섹션에서는 로드된 문서의 이미지 품질을 조정하는 방법에 대해 설명합니다.

“설정” 대화 상자의 “이미지 개선” 탭에서 이미지 품질을 설정할 수 있습니다.



항목	설명
전체 개선	대비, 바탕색 제거, 배경 제거, 하프톤 제거 등을 모두 한꺼번에 조정하려면 이 확인란을 선택합니다. 해제, 낮음, 보통 또는 높음을 선택할 수 있습니다. ... <b>알림</b> 회색조 데이터와 흑백 데이터에 대해서는 이 설정이 유효하지 않습니다.
대비 조정	대비를 조정합니다. 해제, 낮음, 보통 또는 높음을 선택할 수 있습니다. ... <b>알림</b> 흑백 데이터에 대해서는 이 설정이 유효하지 않습니다.

항목	설명
바탕색 제거	<p>밝은 배경색, 에이징이나 광노출로 인한 원본 문서 변색 등의 불필요한 바탕색을 제거합니다. 해제, 낮음, 보통 또는 높음을 선택할 수 있습니다.</p> <p> ...</p> <p><b>알림</b> 회색조 데이터와 흑백 데이터에 대해서는 이 설정이 유효하지 않습니다.</p>
배경 제거	<p>배경에 문자와 그림이 있는 경우 이 설정을 사용하여 전경 문자와 그림에 영향을 주지 않고 제거할 수 있습니다. 해제, 낮음, 보통 또는 높음을 선택할 수 있습니다.</p> <p> ...</p> <p><b>알림</b> 회색조 데이터와 흑백 데이터에 대해서는 이 설정이 유효하지 않습니다.</p>
하프톤 제거	<p>물결 무늬 패턴 (스캔한 인쇄 자료에 나타나는 줄무늬 패턴) 형성을 줄입니다. 해제, 낮음, 보통 또는 높음을 선택할 수 있습니다.</p> <p> ...</p> <p><b>알림</b> 흑백 데이터에 대해서는 이 설정이 유효하지 않습니다.</p>
기울임을 똑바르게	<p>기울어진 원본 문서의 스캔을 자동으로 수정합니다.</p> <p> ...</p> <p><b>참고</b> 작은 이미지 크기에서는 이 기능이 제대로 작동하지 않을 수도 있습니다.</p>



### 5.4 색 모드 변경

이 섹션에서는 문서의 색 모드를 변경하는 방법에 대해 설명합니다.

“설정” 대화 상자의 “화질 조정” 탭에 있는 “컬러” 목록에서 색 모드를 선택할 수 있습니다.

해제, 풀 컬러, 회색조 또는 검정색 선택할 수 있습니다.



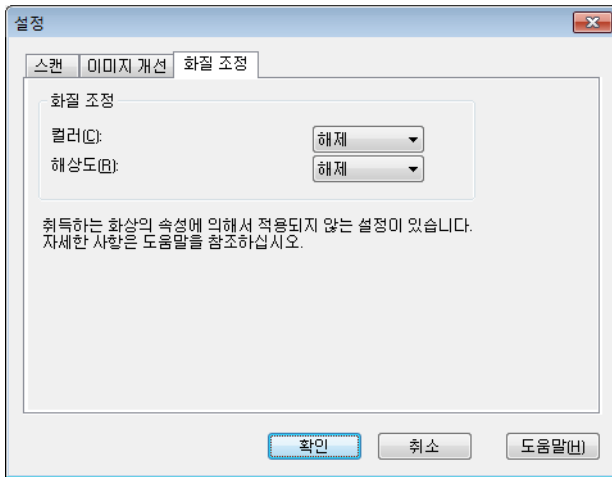
알림

일부 장치에 대해서는 이 설정이 유효하지 않습니다.



알림

회색조를 풀 컬러로 변경하거나 흑백을 회색조 또는 풀 컬러로 변경할 수는 없습니다.



## 5.5 이미지 해상도 변경

이 섹션에서는 문서의 이미지 해상도를 변경하는 방법에 대해 설명합니다 .

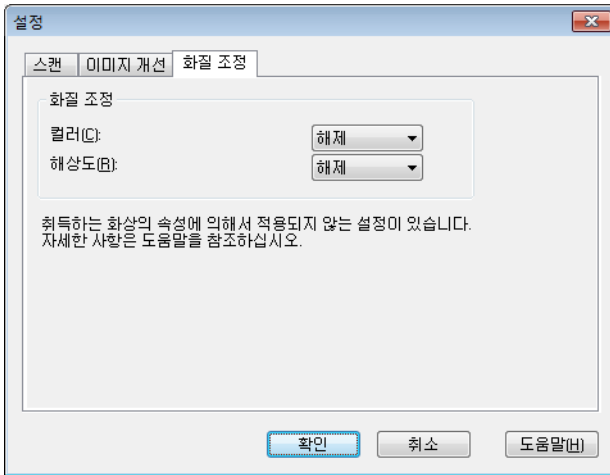
“설정” 대화 상자의 “화질 조정” 탭에 있는 “해상도” 목록에서 해상도를 선택할 수 있습니다 .

해제 , 200 × 100 dpi, 200 × 200 dpi, 300 × 300 dpi, 400 × 400 dpi 또는 600 × 600 dpi 를 선택할 수 있습니다 .



### 알림

일부 장치에 대해서는 이 설정이 유효하지 않습니다 .



## 6 로드할 장치 선택

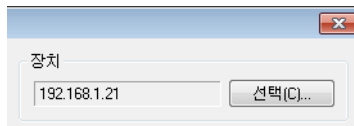
로드할 수 있는 네트워크 장치를 선택합니다. HDD TWAIN 드라이버를 처음 열 때와 기본 창에서 [ 선택 ] 을 클릭할 때 나타나는 [ 장치 선택 ] 대화 상자에서 장치를 선택합니다.

### 6.1 네트워크 장치 선택

네트워크에서 자동으로 검색된 장치 중 하나를 선택합니다.

절차

- 1 HDD TWAIN 드라이버를 열거나 기본 창에서 [ 선택 ] 을 클릭합니다.

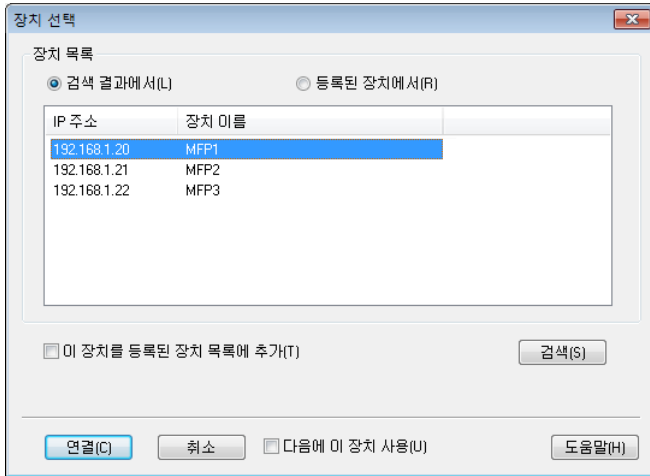


- 장치 선택 창이 열립니다.
- 네트워크에서 자동으로 검색된 장치를 보여 주는 목록이 나타납니다.
- 장치를 다시 검색하려면 [ 검색 결과에서 ] 를 클릭합니다.

- 2 연결할 장치를 선택한 다음 [ 연결 ] 을 클릭합니다.

- 장치를 연결할 때 등록된 장치 목록에 장치를 추가하려면 [ 이 장치를 등록된 장치 목록에 추가 ] 확인란을 선택합니다. 등록된 장치 목록에 대한 자세한 내용은 “등록된 장치 목록 편집” 페이지 6-5 을 참조하십시오.
- 인증 설정이 구성된 장치에서 로드하는 경우 나타나는 다양한 창에 필요한 정보를 입력합니다. 자세한 내용은 “인증 설정이 구성된 장치에서 로드” 페이지 7-1 를 참조하십시오.

- [ 다음에 이 장치 사용 ] 확인란을 선택하면 다음에 HDD TWAIN 드라이버를 선택할 때 “장치 선택” 대화 상자 대신 기본 창이 표시됩니다.



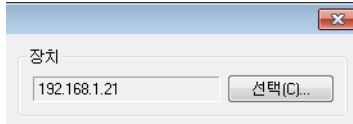
기본 창이 열립니다.

## 6.2 등록된 장치 목록에서 선택

이 섹션에서는 등록된 장치 목록에서 장치를 선택하는 방법에 대해 설명합니다.

절차

- 1 HDD TWAIN 드라이버를 열거나 기본 창에서 [ 선택 ] 을 클릭합니다.



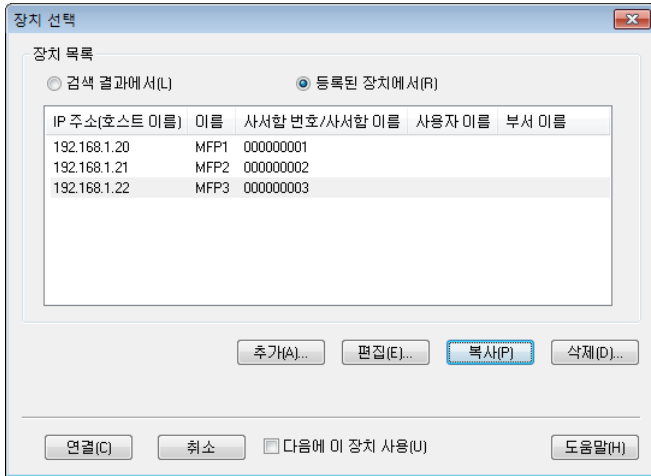
장치 선택 창이 열립니다.

- 2 [ 등록된 장치에서 ] 를 클릭합니다.



### 3 연결할 장치를 선택한 다음 [ 연결 ] 을 클릭합니다 .

- 인증 설정이 구성된 장치에서 로드하는 경우 나타나는 다양한 창에 필요한 정보를 입력합니다. 자세한 내용은 “인증 설정이 구성된 장치에서 로드” 페이지 7-1 를 참조하십시오 .
- 등록된 장치 목록에서 장치를 추가, 편집, 복사 및 삭제하는 방법은 “등록된 장치 목록 편집” 페이지 6-5 을 참조하십시오 .
- [ 다음에 이 장치 사용 ] 확인란을 선택하면 다음에 HDD TWAIN 드라이버를 선택할 때 “장치 선택” 대화 상자 대신 기본 창이 표시됩니다 .

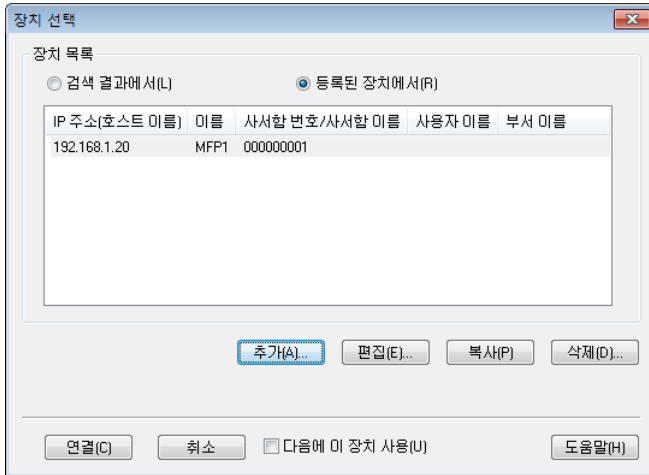


기본 창이 열립니다 .

### 6.3 등록된 장치 목록 편집

이 섹션에서는 등록된 장치 목록에서 장치를 추가, 편집, 복사 및 삭제하는 방법에 대해 설명합니다.

[ 등록된 장치에서 ]를 클릭하면 “장치 선택” 창에 등록된 장치 목록이 나타납니다.



### 6.3.1 장치 추가

이 섹션에서는 등록된 장치 목록에 장치를 추가하는 방법에 대해 설명합니다.  
절차

- 1 [ 추가 ] 를 클릭합니다.  
“대상 설정” 창이 나타납니다.
- 2 장치 정보를 입력한 다음 [ 확인 ] 을 클릭합니다.

- 이름 : 장치 이름을 입력합니다.
- IP 주소 (호스트 이름): 장치의 IP 주소 또는 호스트 이름을 입력합니다.
- 사서함 번호 : 로드할 상자 번호를 입력합니다.
- 사서함 암호 : 상자 암호를 설정한 경우 “사서함 암호 저장” 확인란을 선택하고 암호를 입력합니다.



### 6.3.2 장치 정보 변경

이 섹션에서는 등록된 장치 목록에서 등록된 장치에 대한 정보를 변경하는 방법에 대해 설명합니다.

절차

- 1 목록에서 변경할 항목을 선택하고 [ 편집 ] 을 클릭합니다.  
“대상 설정” 창이 나타납니다.
- 2 장치 정보를 입력합니다.

- 이름 : 장치 이름을 입력합니다.
- IP 주소 ( 호스트 이름) : 장치의 IP 주소 또는 호스트 이름을 입력합니다.
- 사서함 번호 : 로드할 상자 번호를 입력합니다.
- 사서함 암호 : 상자 암호를 설정한 경우 “사서함 암호 저장” 확인란을 선택하고 암호를 입력합니다.

- 로그인 정보 : 이 버튼은 마지막으로 장치에 연결되었을 때 인증 정보가 저장된 경우 사용할 수 있습니다. 이 버튼을 클릭하면 인증 정보가 표시됩니다. 로그인 정보를 지우려면 [ 로그인 정보 지우기 ] 를 클릭합니다. [ 확인 ] 을 클릭하면 “대상 설정” 대화 상자가 표시 됩니다.

### 6.3.3 장치 정보 복사

이 섹션에서는 등록된 장치 목록에서 등록된 장치에 대한 정보를 복사하는 방법에 대해 설명합니다.

절차

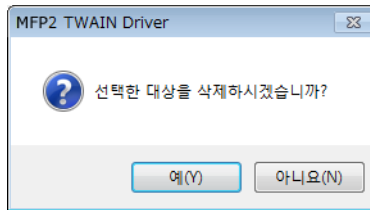
- 1 등록된 장치 목록에서 복사할 장치 정보를 선택하고 [ 복사 ] 를 클릭합니다.
- 2 장치 정보가 등록된 장치 목록에 복사됩니다.

### 6.3.4 장치 정보 삭제

이 섹션에서는 등록된 장치 목록에서 등록된 장치에 대한 정보를 삭제하는 방법에 대해 설명합니다.

절차

- 1 등록된 장치 목록에서 삭제할 장치 정보를 선택하고 [ 삭제 ] 를 클릭합니다.  
확인 메시지가 나타납니다.
- 2 [ 예 ] 를 클릭합니다.



선택한 장치에 대한 정보가 삭제됩니다.

## 7 인증 설정이 구성된 장치에서 로드

### 7.1 사용자 인증을 사용하는 장치

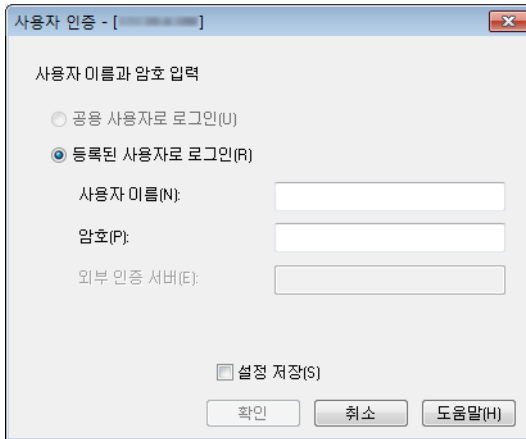
사용자 인증을 사용하는 장치에 연결하면 기본 창 이전에 “사용자 인증” 창이 나타납니다.

미리 결정된 사용자 이름과 암호를 입력합니다.

자세한 내용은 시스템 관리자에게 문의하십시오.

절차

- 1 [ 공용 사용자로 로그인 ] 또는 [ 등록된 사용자로 로그인 ] 을 클릭합니다.
  - 장치의 사용자 인증 설정이 공용 사용자를 허용하도록 구성된 경우 [ 공용 사용자로 로그인 ] 을 클릭합니다. 그렇지 않은 경우 [ 등록된 사용자로 로그인 ] 을 클릭합니다.



- 2 사용자 이름과 암호를 입력한 다음 [ 확인 ] 을 클릭합니다 .
- [ 공용 사용자로 로그인 ] 을 클릭하는 경우에는 사용자 이름이나 암호를 입력하지 않아도 됩니다 .
  - [ 설정 저장 ] 확인란을 선택하면 다음에 동일한 장치를 선택할 때 사용자 이름과 암호가 자동으로 입력됩니다 .
  - MFP(다기능 프린터) 사용자 인증 설정에서 외부 서버 인증을 선택하고 여러 도메인을 등록한 경우 사용자 이름 다음에 “@” 를 입력한 후 도메인 이름을 입력합니다 . 예를 들어 사용자 이름이 “user@1” 이고 도메인 이름이 “domain” 인 경우 “user@1@domain” 을 입력합니다 .

## 7.2 계정 추적 인증을 사용하는 장치

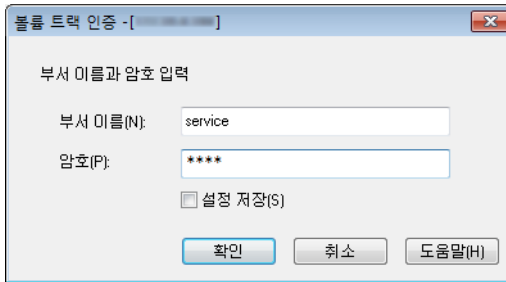
계정 추적 인증을 사용하는 장치에 연결하면 기본 창 이전에 “볼륨 트랙 인증” 창이 나타납니다.

미리 결정된 계정 이름과 암호를 입력합니다.

자세한 내용은 시스템 관리자에게 문의하십시오.

절차

- 계정 이름과 암호를 입력한 다음 [ 확인 ] 을 클릭합니다.
  - [ 설정 저장 ] 확인란을 선택하면 다음에 동일한 장치를 선택할 때 계정 이름과 암호가 자동으로 입력됩니다.

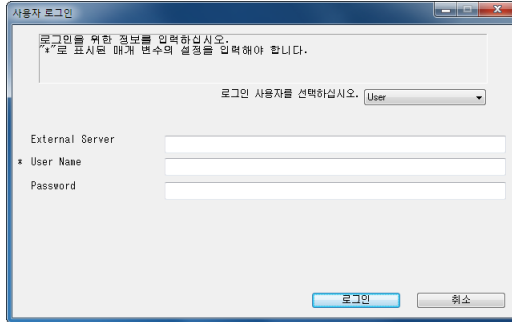


### 7.3 중간 인증 서버를 사용하는 장치

중간 인증 서버를 사용하는 장치에 연결하면 기본 창 이전에 “사용자 로그인” 창이 나타납니다.

미리 결정된 사용자 이름과 암호를 입력합니다.

자세한 내용은 시스템 관리자에게 문의하십시오.



→ 표시된 대화 상자는 예입니다. 인증 응용 프로그램에 따라 중간 인증에 대한 실제 대화 상자가 다를 수도 있습니다.

## 8 문제 해결

이 섹션에서는 오류 메시지, 원인 및 대응 방법에 대해 설명합니다.

오류 메시지	원인	수정 조치
서버 (IP 주소) 에 연결할 수 없습니다.	지정한 IP 주소가 잘못되었습니다.	연결하려는 장치의 IP 주소를 확인하십시오.
대상 장치가 지원되지 않습니다.	지정한 IP 주소의 장치가 이 HDD TWAIN 드라이버를 지원하지 않습니다.	이 HDD TWAIN 드라이버와 호환되는 대상 장치를 지정하십시오.
다른 사용자가 지정된 사용자 사서함을 사용하고 있습니다.	다른 사용자가 지정된 상자를 사용하고 있습니다.	잠시 기다린 후 다시 연결을 시도하십시오.
지정한 사용자 사서함에 대한 액세스가 거부됩니다.	지정한 상자에 암호가 설정되었거나 지정한 암호가 잘못되었습니다.	암호가 올바른지 확인하십시오.
지정한 사용자 사서함이 존재하지 않습니다.	지정한 상자 번호가 잘못되었습니다.	올바른 상자 번호를 입력하십시오.
HDD 가 대상 장치에 설치되어 있지 않으므로 사용자 사서함을 사용할 수 없습니다.	연결할 장치에 하드 드라이브가 없으므로 상자를 사용할 수 없습니다.	서비스 기술자에게 문의하여 하드 드라이브를 설치하십시오.
보안 문제로 인해 사용자 사서함이 잠겨 있습니다. 잠시 후 사서함에 다시 액세스하거나 장치 관리자에게 문의하십시오.	상자가 잠겼습니다.	몇 분 뒤에 다시 연결해 보거나 관리자에게 문의하십시오.
사용자 인증에 실패했습니다. 사용자 이름이 올바른지 확인한 다음 암호를 다시 입력하십시오.	사용자 이름이나 암호가 잘못되었습니다.	사용자 이름과 암호가 올바른지 확인하십시오.
인증 계정이 잠겼습니다. 몇 분 뒤에 다시 시도하거나 관리자에게 문의하십시오.	인증 계정이 잠겼습니다.	몇 분 뒤에 다시 연결해 보거나 관리자에게 문의하십시오.
외부 인증 서버 오류로 인해 로그인에 실패했습니다.	외부 인증 서버에 연결할 수 없습니다.	외부 인증 서버가 정상적으로 작동하는지 확인하십시오.
서버가 인증 요구를 수락하지 않았습니다. 잠시 기다린 후, 다시 로그인을 하십시오.	서버에서 인증 요청을 수락할 수 없습니다.	몇 분 뒤에 다시 연결해 보십시오.
볼륨 트랙 인증에 실패했습니다. 부서 이름이 올바른지 확인한 다음 필요하면 암호를 입력하십시오.	계정 추적 인증에 실패했습니다.	계정 이름과 암호가 올바른지 확인하십시오.
스캐너 장치에서 응답을 수신할 수 없습니다.	PC 가 장치와 통신할 수 없습니다.	네트워크 및 장치 상태를 확인하십시오.
지정한 문서를 삭제할 수 없습니다.	지정한 문서를 삭제할 수 없습니다.	장치 측에서 문서를 이미 삭제했는지 확인하십시오.



오류 메시지	원인	수정 조치
지정된 문서에 대한 액세스가 거부됩니다.	지정된 문서에 대한 액세스가 거부되었습니다.	상자 번호에 대해 올바른 암호를 입력하십시오.
지정된 문서가 존재하지 않습니다.	지정된 문서가 없습니다.	장치 측에서 문서를 이미 삭제했는지 확인하십시오.
장치에서 사용자 사서함 정보를 검색할 수 없습니다.	지정된 상자가 없습니다.	장치 측에서 상자를 이미 삭제했는지 확인하십시오.
이미지의 축소판 그림을 검색할 수 없습니다.	축소판 그림 이미지를 표시할 수 없습니다.	장치 측에서 문서를 이미 삭제했는지 확인하십시오.
페이지 범위를 확인하십시오.	지정된 페이지가 없습니다.	페이지 범위를 확인하십시오.
장치 메모리 오류가 발생했습니다.	장치 메모리 오류가 발생했습니다.	장치 관리자에게 문의하십시오.
장치 오류가 발생하여 스캔할 수 없습니다.	장치 오류가 발생했습니다.	장치 상태를 확인하십시오.
장치의 등록된 작업 수가 허용되는 최대 수에 도달했기 때문에 스캔을 시작할 수 없습니다.	등록된 작업 수가 최대 값에 도달했습니다.	잠시 기다린 후 다시 연결해 보십시오.
장치가 사용 중이어서 스캔을 시작할 수 없습니다.	장치가 현재 사용 중이거나 사용할 수 없는 상태입니다.	잠시 기다린 후 다시 연결해 보십시오. 잠시 기다린 후에도 동일한 메시지가 나타날 경우 장치 관리자에게 문의하십시오.
장치에서 스캔이 취소되었습니다.	스캔이 장치에 의해 취소되었습니다.	장치 상태를 확인하십시오.
스캔 오류가 발생했습니다.	스캔 오류가 발생했습니다.	장치 상태를 확인하십시오.
장치와 통신하는 동안 오류가 발생했습니다.	장치와 통신하는 동안 오류가 발생했습니다.	네트워크 및 장치 상태를 확인하십시오.

**Copyright**

**2005 KONICA MINOLTA BUSINESS TECHNOLOGIES, INC.**

**All rights reserved.**

2011. 7