
HDD TWAIN driver

Bedienungsanleitung



Inhalt

1 Einführung

1.1	Was ist ein HDD-TWAIN-Treiber?	1-1
1.2	Verwendung eines HDD-TWAIN-Treibers	1-2
1.3	Betriebssystemumgebung	1-3
1.3.1	Software	1-3
1.3.2	Systemanforderungen	1-3

2 Installation des HDD-TWAIN-Treibers

2.1	Installation	2-1
2.2	Deinstallation	2-3
2.2.1	Deinstallation des Treibers in der Systemsteuerung	2-3
2.2.2	Deinstallation des Treibers mithilfe der CD-ROM	2-4

3 Workflow

4 Laden

5 Ändern der Einstellungen

5.1	Schwarz und Weiß umkehren	5-1
5.2	Löschen eines geladenen Dokumentes	5-2
5.3	Anpassen der Bildqualität	5-3
5.4	Ändern des Farbmodus	5-5
5.5	Ändern der Bildauflösung	5-6

6 Auswählen des Gerätes zum Laden

6.1	Auswahl des Netzwerkgeräts	6-1
6.2	Auswahl aus der Liste registrierter Geräte	6-3
6.3	Bearbeiten der Liste registrierter Geräte	6-5
6.3.1	Hinzufügen eines Geräts	6-6
6.3.2	Ändern der Geräteinformationen	6-7
6.3.3	Kopieren der Geräteinformationen	6-8
6.3.4	Löschen der Geräteinformationen	6-9



7	Laden mit einem Gerät, dessen Authentifizierungseinstellungen konfiguriert wurden	
7.1	Geräte mit Benutzerauthentifizierung	7-1
7.2	Geräte mit Abteilungsauthentifizierung	7-3
7.3	Geräte, die einen Mittel-Authentifizierungsserver verwenden	7-4
8	Fehlerbehebung	



Über dieses Produkt

Dieser HDD-TWAIN-Treiber ermöglicht das Laden von Dokumentdaten auf einem Multifunktionsdrucker, der an ein LAN angeschlossen ist, in ein Bildverarbeitungsprogramm auf einem PC.

Marken und eingetragene Marken

Anerkennung von Marken

Microsoft® und Windows® sind eingetragene Marken oder Marken der Microsoft Corporation in den USA und/oder anderen Ländern.

RSA® BSAFE™

RSA is a registered trademark of RSA Security Inc. BSAFE is a registered trademark of RSA Security Inc. in the United States and other countries.



Licensing Information

This product contains RSA® BSAFE™ of RSA Security Inc.

Alle anderen Firmen und Produktnamen sind Marken oder eingetragene Marken der jeweiligen Firmen.

Dialogfelder

Die in diesem Handbuch gezeigten Dialogfelder stammen aus Windows 7.



Details

Die Dialogfelder, die in diesem Dokument erscheinen, unterscheiden sich möglicherweise von denen, die auf Ihrem Computer angezeigt werden, je nach installierten Geräten und vorgenommenen Einstellungen.

Hinweis

Unerlaubte Reproduktion, Übersetzung oder Vervielfältigung dieses Dokuments, ob vollständig oder teilweise, sind ausdrücklich verboten.

Wir behalten uns das Recht vor, den Inhalt dieses Dokuments unangekündigt zu ändern.

Copyright © 2005 KONICA MINOLTA BUSINESS TECHNOLOGIES, INC. All rights reserved.



LICENSE ISSUES

The OpenSSL toolkit stays under a dual license, i.e. both the conditions of the OpenSSL License and the original SSLeay license apply to the toolkit.

See below for the actual license texts. Actually both licenses are BSD-style Open Source licenses. In case of any license issues related to OpenSSL please contact opensslcore@openssl.org.

OpenSSL License

Copyright © 1998-2001 The OpenSSL Project. All rights reserved.

Redistribution and use in source and binary forms, with or without modification, are permitted provided that the following conditions are met:

1. Redistributions of source code must retain the above copyright notice, this list of conditions and the following disclaimer.
2. Redistributions in binary form must reproduce the above copyright notice, this list of conditions and the following disclaimer in the documentation and/or other materials provided with the distribution.
3. All advertising materials mentioning features or use of this software must display the following acknowledgment:
"This product includes software developed by the OpenSSL Project for use in the OpenSSL Toolkit.
(<http://www.openssl.org/>)"
4. The names "OpenSSL Toolkit" and "OpenSSL Project" must not be used to endorse or promote products derived from this software without prior written permission. For written permission, please contact opensslcore@openssl.org.
5. Products derived from this software may not be called "OpenSSL" nor may "OpenSSL" appear in their names without prior written permission of the OpenSSL Project.
6. Redistributions of any form whatsoever must retain the following acknowledgment:"This product includes software developed by the OpenSSL Project for use in the OpenSSL Toolkit
(<http://www.openssl.org/>)"

THIS SOFTWARE IS PROVIDED BY THE OpenSSL PROJECT "AS IS" AND ANY EXPRESSED OR IMPLIED WARRANTIES, INCLUDING, BUT NOT LIMITED TO, THE IMPLIED WARRANTIES OF MERCHANTABILITY AND FITNESS FOR A PARTICULAR PURPOSE ARE DISCLAIMED. IN NO EVENT SHALL THE OpenSSL PROJECT OR ITS CONTRIBUTORS BE LIABLE FOR ANY DIRECT, INDIRECT, INCIDENTAL, SPECIAL, EXEMPLARY, OR CONSEQUENTIAL DAMAGES (INCLUDING, BUT NOT LIMITED TO, PROCUREMENT OF SUBSTITUTE GOODS OR SERVICES; LOSS OF USE, DATA, OR PROFITS; OR BUSINESS INTERRUPTION) HOWEVER CAUSED AND ON ANY THEORY OF LIABILITY, WHETHER IN CONTRACT, STRICT LIABILITY, OR TORT (INCLUDING NEGLIGENCE OR OTHERWISE) ARISING IN ANY WAY OUT OF THE USE OF THIS SOFTWARE, EVEN IF ADVISED OF THE POSSIBILITY OF SUCH DAMAGE.

This product includes cryptographic software written by Eric Young (eay@cryptsoft.com). This product includes software written by Tim Hudson (tjh@cryptsoft.com).

Original SSLeay License

Copyright © 1995-1998 Eric Young (eay@cryptsoft.com) All rights reserved.

This package is an SSL implementation written by Eric Young (eay@cryptsoft.com).

The implementation was written so as to conform with Netscapes SSL.

This library is free for commercial and non-commercial use as long as the following conditions are adhered to. The following conditions apply to all code found in this distribution, be it the RC4, RSA, lhash, DES, etc., code; not just the SSL code. The SSL documentation included with this distribution is covered by the same copyright terms except that the holder is Tim Hudson (tjh@cryptsoft.com).

Copyright remains Eric Young's, and as such any Copyright notices in the code are not to be removed.

If this package is used in a product, Eric Young should be given attribution as the author of the parts of the library used.

This can be in the form of a textual message at program startup or in documentation (online or textual) provided with the package.

Redistribution and use in source and binary forms, with or without modification, are permitted provided that the following conditions are met:

1. Redistributions of source code must retain the copyright notice, this list of conditions and the following disclaimer.
2. Redistributions in binary form must reproduce the above copyright notice, this list of conditions and the following disclaimer in the documentation and/or other materials provided with the distribution.
3. All advertising materials mentioning features or use of this software must display the following acknowledgement:
"This product includes cryptographic software written by Eric Young (eay@cryptsoft.com)" The word 'cryptographic' can be left out if the routines from the library being used are not cryptographic related.
4. If you include any Windows specific code (or a derivative thereof) from the apps directory (application code) you must include an acknowledgement: "This product includes software written by Tim Hudson (tjh@cryptsoft.com)"

THIS SOFTWARE IS PROVIDED BY ERIC YOUNG "AS IS" AND ANY EXPRESS OR IMPLIED WARRANTIES, INCLUDING, BUT NOT LIMITED TO, THE IMPLIED WARRANTIES OF MERCHANTABILITY AND FITNESS FOR A PARTICULAR PURPOSE ARE DISCLAIMED. IN NO EVENT SHALL THE AUTHOR OR CONTRIBUTORS BE LIABLE FOR ANY DIRECT, INDIRECT, INCIDENTAL, SPECIAL, EXEMPLARY, OR CONSEQUENTIAL DAMAGES (INCLUDING, BUT NOT LIMITED TO, PROCUREMENT OF SUBSTITUTE GOODS OR SERVICES; LOSS OF USE, DATA, OR PROFITS; OR BUSINESS INTERRUPTION) HOWEVER CAUSED AND ON ANY THEORY OF LIABILITY, WHETHER IN CONTRACT, STRICT LIABILITY, OR TORT (INCLUDING NEGLIGENCE OR OTHERWISE) ARISING IN ANY WAY OUT OF THE USE OF THIS SOFTWARE, EVEN IF ADVISED OF THE POSSIBILITY OF SUCH DAMAGE.

The licence and distribution terms for any publically available version or derivative of this code cannot be changed. i.e. this code cannot simply be copied and put under another distribution licence [including the GNU Public Licence.]

1 Einführung

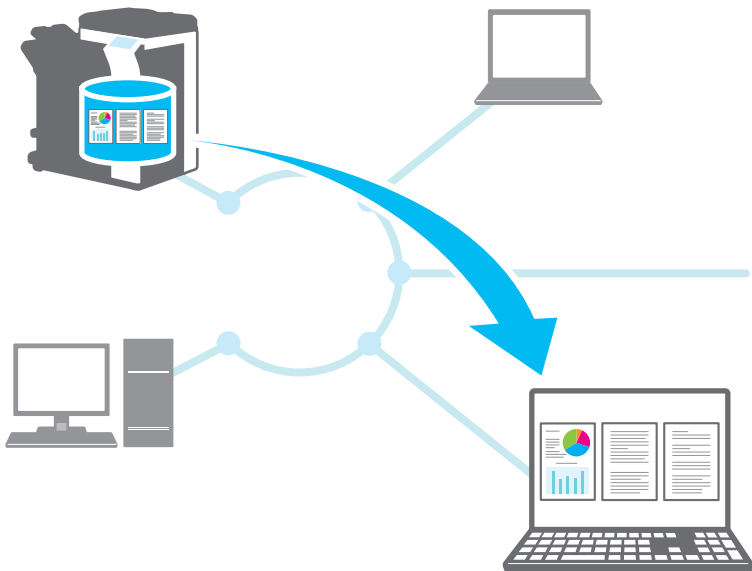
1.1 Was ist ein HDD-TWAIN-Treiber?

Ein HDD-TWAIN-Treiber lädt Dokumentdaten, die in einem Multifunktionsdrucker gespeichert sind, der mit einem LAN verbunden ist.

Sie können einen HDD-TWAIN-Treiber in einem Bildverarbeitungsprogramm auf dem PC bedienen.

Sie können geladene Dokumente im Bildverarbeitungsprogramm bearbeiten.

Sie können Bilder auch mit dem HDD-TWAIN-Treiber einstellen.



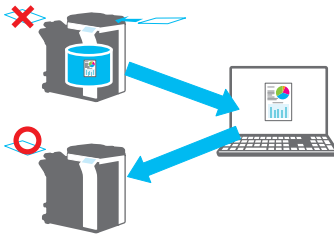
1.2 Verwendung eines HDD-TWAIN-Treibers

Mit einem HDD-TWAIN-Treiber können Sie folgende Aufgaben ausführen.

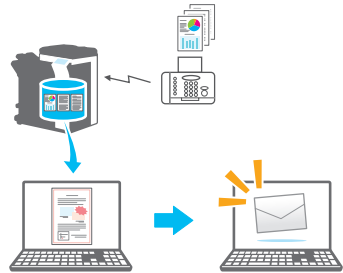
Dokumente im Multifunktionsdrucker speichern und später in einen PC laden.



Daten von ungenügenden Kopien in einen PC laden, Daten bearbeiten und drucken.



Inhalt von empfangenen Faxdokumenten in einen PC laden und per E-Mail versenden.



1.3 Betriebssystemumgebung

1.3.1 Software

Um diese Software verwenden zu können, müssen Sie zunächst die folgende Software auf Ihrem Computer installieren.

- Mit TWAIN kompatible Bildbearbeitungsanwendung

1.3.2 Systemanforderungen

Betriebssystem	Windows XP Home Edition (SP3 oder höher) Windows XP Professional (SP3 oder höher) Windows XP Professional x64 Edition (SP2 oder höher) Windows Vista Home Basic (SP2 oder höher)* Windows Vista Home Premium (SP2 oder höher)* Windows Vista Business (SP2 oder höher)* Windows Vista Enterprise (SP2 oder höher)* Windows Vista Ultimate (SP2 oder höher)* Windows 7 Home Basic (SP1 oder höher)* Windows 7 Home Premium (SP1 oder höher)* Windows 7 Professional (SP1 oder höher)* Windows 7 Enterprise (SP1 oder höher)* Windows 7 Ultimate (SP1 oder höher)* *Mit 32-Bit-Umgebungen (x86) und 64-Bit-Umgebungen (x64) kompatibel
Computer	Abhängig von den Spezifikationen des Betriebssystems
Arbeitsspeicher	Abhängig von den Spezifikationen des Betriebssystems
Netzwerk	Computer mit korrekt eingestelltem TCP/IP-Protokoll
Festplatte	20 MB oder mehr verfügbarer Speicherplatz ist erforderlich.

Aktuelle Informationen zu Service Packs usw. finden Sie in der Infodatei.

2 Installation des HDD-TWAIN-Treibers

In diesem Kapitel wird erläutert, wie Sie den HDD-TWAIN-Treiber installieren und deinstallieren.

Die Beispiele in diesem Abschnitt beziehen sich auf Windows 7 als Betriebssystem.

2.1 Installation

Führen Sie die unten aufgeführten Schritte aus, um den HDD-TWAIN-Treiber zu installieren.

Verfahren

- 1** Legen Sie die Benutzersoftware-CD-ROM in das CD-ROM-Laufwerk des Computers ein.
Das CD-Menü wird angezeigt.
- 2** Wählen Sie unter "Scanner-Installation" die Option "HDD-TWAIN-Treiber".
Das Dialogfeld "Benutzerkontosteuerung" wird angezeigt.
- 3** Klicken Sie auf [Ja].
- 4** Befolgen Sie anschließend die Anweisungen auf dem Bildschirm.
Die Installation beginnt und die erforderlichen Dateien werden kopiert. Wenn alle Dateien kopiert sind, erscheint das Dialogfeld für den Abschluss der Installation.
- 5** Klicken Sie auf [Fertigstellen].
Das Fenster für die HDD-TWAIN-Treiberinstallation wird geschlossen.



Hinweis

Um den HDD-TWAIN-Treiber mit der 32-Bit-Version von Photoshop CS5 verwenden zu können, müssen Sie das TWAIN-Plug-In von der Adobe-Website herunterladen und installieren.

Der TWAIN-Treiber ist mit der 64-Bit-Version von Photoshop CS5 nicht kompatibel.



Details

Separate MSI-basierte Installationsprogramme wurden für diese Software hergestellt.

Wenn Sie ein MSI-basiertes Installationsprogramm benutzen, kann die Software automatisch verteilt und automatisch im Active Directory installiert werden.

Weitere Informationen erhalten Sie von Ihrem Kundendienstvertreter.

2.2 Deinstallation

Sie können den HDD-TWAIN-Treiber mit einer der beiden folgenden Methoden deinstallieren.

2.2.1 Deinstallation des Treibers in der Systemsteuerung

Führen Sie die unten beschriebenen Schritte aus, um den HDD-TWAIN-Treiber in der Systemsteuerung zu deinstallieren.

Verfahren

- 1** Klicken Sie in der Taskleiste auf "Start", "Systemsteuerung", "Programme" und dann auf "Programme und Funktionen".
 - Klicken Sie unter Windows XP auf "Systemsteuerung" und dann auf "Programme hinzufügen oder entfernen".
- 2** Wählen Sie in der Liste die Anwendung aus, die deinstalliert werden soll, und klicken Sie dann auf [Deinstallieren].
 - Wählen Sie unter Windows XP in der Liste die Anwendung aus, die Sie deinstallieren möchten, und klicken Sie dann auf [Ändern/Entfernen].Ein Bestätigungsfenster wird angezeigt.
- 3** Klicken Sie auf [Ja].
- 4** Befolgen Sie anschließend die Anweisungen auf dem Bildschirm.
 - Klicken Sie im Fenster "Programmwartung" auf [Entfernen].Die Deinstallation des TWAIN-Treibers wird gestartet. Wenn die Deinstallation beendet ist, wird das Fenster "InstallShield-Assistent abgeschlossen" angezeigt.
- 5** Klicken Sie auf [Fertigstellen].

Das Fenster für die HDD-TWAIN-Treiberdeinstallation wird geschlossen.

2.2.2 Deinstallation des Treibers mithilfe der CD-ROM

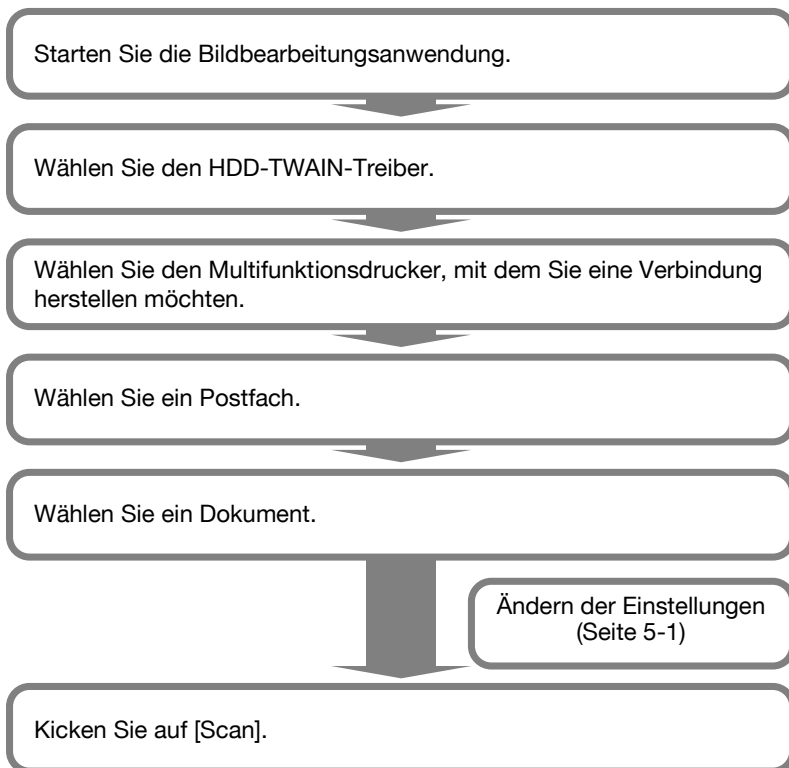
Führen Sie die unten beschriebenen Schritte aus, um den HDD-TWAIN-Treiber mit der CD-ROM zu deinstallieren.

Verfahren

- 1** Legen Sie die Benutzersoftware-CD-ROM in das CD-ROM-Laufwerk des Computers ein.
Das CD-Menü wird angezeigt.
- 2** Wählen Sie unter "Scanner-Installation" die Option "HDD-TWAIN-Treiber".
Das Dialogfeld "Benutzerkontosteuerung" wird angezeigt.
- 3** Klicken Sie auf [Ja].
- 4** Befolgen Sie anschließend die Anweisungen auf dem Bildschirm.
 - Klicken Sie im Fenster "Programmwartung" auf [Entfernen].Die Deinstallation des TWAIN-Treibers wird gestartet. Wenn die Deinstallation beendet ist, wird das Fenster "InstallShield-Assistent abgeschlossen" angezeigt.
- 5** Klicken Sie auf [Fertigstellen].
Das Fenster für die HDD-TWAIN-Treiberdeinstallation wird geschlossen.

3 Workflow

Im folgenden Ablaufdiagramm sind die Vorgänge dargestellt, die Sie durchführen können.



4 Laden

In diesem Kapitel wird erläutert, wie ein Dokument geladen wird.



Hinweis

Dokumente, die im Kopier- oder Druckmodus in einem Postfach gespeichert worden sind oder die sich in einem System-Postfach befinden, können nicht geladen werden.



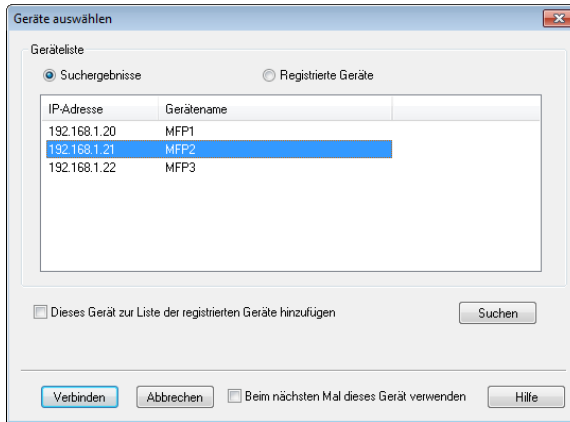
Hinweis

Dokumente können nicht geladen werden, wenn Funktionen für in Postfächern gesammelte Dokumente auf der Multifunktionsdruckerseite deaktiviert worden sind.

Verfahren

- 1 Starten Sie die Bildbearbeitungsanwendung.
- 2 Wählen Sie in der Bildbearbeitungsanwendung den HDD-TWAIN-Treiber aus.
 - In manchen Anwendungen wird der Befehl "Geräte auswählen" angezeigt.
Wenn dies der Fall ist, wählen Sie vor dem Laden eines Dokumentes mit "Geräte auswählen" den zu verwendenden HDD-TWAIN-Treiber aus.
Das Dialogfeld "Geräte auswählen" wird angezeigt.

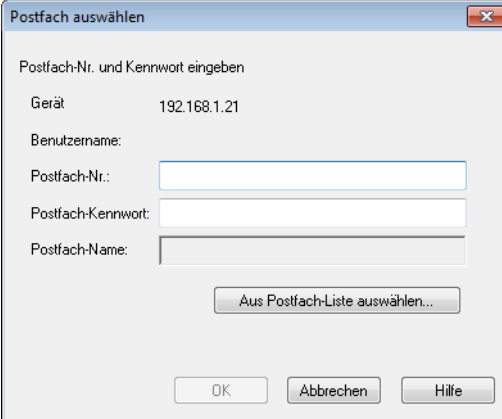
- 3 Wählen Sie das Gerät aus, mit dem Sie eine Verbindung herstellen möchten, und klicken Sie auf [Verbinden].



- Sie können das Gerät, mit dem Sie eine Verbindung herstellen möchten, auch aus der Liste der registrierten Geräte auswählen. Einzelheiten finden Sie unter "Auswahl aus der Liste registrierter Geräte" auf Seite 6-3.
- Einzelheiten zum Dialogfeld "Geräte auswählen" finden Sie unter "Auswählen des Gerätes zum Laden" auf Seite 6-1.
- Wenn auf dem Multifunktionsdrucker die Benutzerauthentifizierung und die Abteilungsaauthentifizierung konfiguriert sind, werden verschiedene Authentifizierungsdialogfelder angezeigt. Einzelheiten finden Sie unter "Laden mit einem Gerät, dessen Authentifizierungseinstellungen konfiguriert wurden" auf Seite 7-1.
- Wenn der Multifunktionsdrucker so konfiguriert ist, dass der angemeldete Benutzer keine Funktionen in Postfächern gesammelten Dokumenten ausführen kann, kann der Benutzer keine Dokumente laden.
- Wenn Sie das Kontrollkästchen [Beim nächsten Mal dieses Gerät verwenden] aktivieren, wird das gewählte Gerät bei der nächsten Verbindung wieder verwendet. Wenn Sie den HDD-TWAIN-Treiber das nächste Mal auswählen, wird das Dialogfeld "Geräte auswählen" nicht mehr geöffnet und dafür das Dialogfeld "Postfach auswählen" angezeigt.

Das Dialogfeld "Postfach auswählen" wird geöffnet.

4 Wählen Sie ein Postfach.

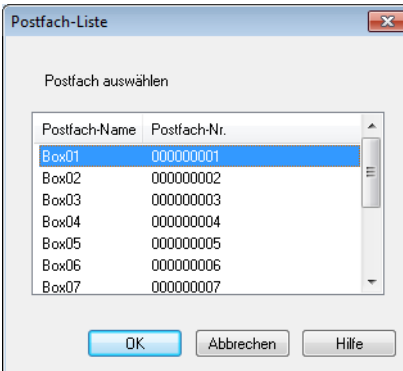


The dialog box 'Postfach auswählen' contains the following fields and buttons:

- Gerät: 192.168.1.21
- Benutzername: [Empty field]
- Postfach-Nr.: [Empty field]
- Postfach-Kennwort: [Empty field]
- Postfach-Name: [Empty field]
- Buttons: OK, Abbrechen, Hilfe
- Button: Aus Postfach-Liste auswählen...

- Klicken Sie auf [Aus Postfach-Liste auswählen] und wählen Sie ein Postfach. Wenn Sie ein Postfach gewählt haben, klicken Sie auf [OK].

Ist die Postfachnummer bekannt, geben Sie sie in Feld [Postfach-Nr.] ein.



The dialog box 'Postfach-Liste' displays a list of mailboxes with the following data:

Postfach-Name	Postfach-Nr.
Box01	00000001
Box02	00000002
Box03	00000003
Box04	00000004
Box05	00000005
Box06	00000006
Box07	00000007

Buttons: OK, Abbrechen, Hilfe

- 5 Wenn für das Postfach ein Kennwort eingestellt ist, geben Sie das Kennwort im Feld [Postfach-Kennwort] ein.

Postfach auswählen

Postfach-Nr. und Kennwort eingeben

Gerät 192.168.1.21

Benutzername:

Postfach-Nr.: 00000001

Postfach-Kennwort: *****

Postfach-Name: Box01

Aus Postfach-Liste auswählen...

OK Abbrechen Hilfe

- 6 Klicken Sie auf [OK].
Das Hauptfenster wird geöffnet.
- 7 Markieren Sie das Dokument, das Sie laden möchten.

MFP2 TWAIN Driver

Postfach-Nr. 00000001 Auswählen...

Gerät 192.168.1.21 Auswählen...

Dok.-Nr.	Dateiname	Datum	Seiten	Format	Auflösung [dpi]	Farbe
3522	fruits2	2011/06/23 09:09:18	1	A4	200x200	Full C

Ansichten: Liste

Seitenbereich

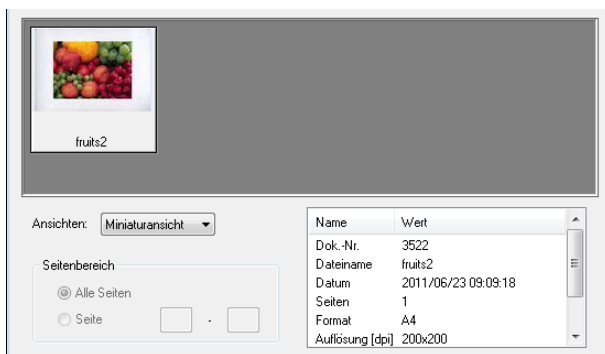
Alle Seiten

Seite .

Scan Löschen... Aktualisieren Einstellungen... Schließen Hilfe

1 Dokument(e)

- Wenn Sie [Miniaturansicht] in der Liste "Ansichten" wählen, wird eine Miniaturansicht der ersten Seite des Dokumentes angezeigt. Abhängig vom Gerät können Sie [Miniaturansicht] möglicherweise nicht wählen.



- Um das markierte Dokument zu löschen, klicken Sie auf [Löschen].
- Um die Liste zu aktualisieren, klicken Sie auf [Aktualisieren].
- Wenn Sie ein Bild ein Bild einstellen oder ein geladenes Dokument löschen möchten, klicken Sie auf [Einstellungen]. Einzelheiten finden Sie unter "Ändern der Einstellungen" auf Seite 5-1.
- Wenn Sie das Postfach ändern möchten, klicken Sie auf [Auswählen].
- Wenn Sie von einem anderen Gerät laden möchten, klicken Sie auf [Auswählen]. Einzelheiten finden Sie unter "Auswählen des Gerätes zum Laden" auf Seite 6-1.

Klicken Sie auf [Scan].

Das Dokument wird geladen und das zugehörige Bild im Bildverarbeitungsprogramm angezeigt.

5 Ändern der Einstellungen

Im Dialogfeld "Einstellungen" können Sie Bilder einstellen und geladene Dokumente löschen.

Klicken Sie auf [OK], wenn Sie fertig sind.

5.1 Schwarz und Weiß umkehren

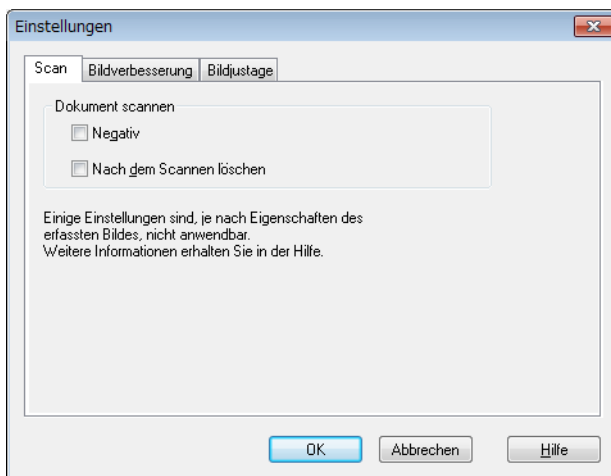
Sie können die schwarzen und weißen Bereiche eines Dokumentes beim Laden umkehren.

Wählen Sie im Dialogfeld "Einstellungen" die Registerkarte "Scan" und aktivieren Sie anschließend das Kontrollkästchen [Negativ].



Vorsichtsmaßnahme

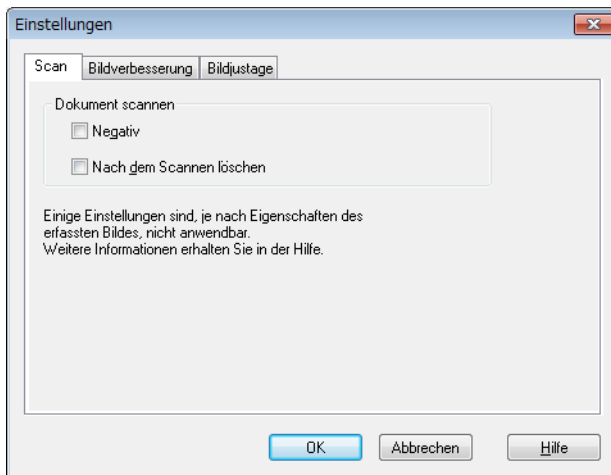
Sie können dieses Kontrollkästchen für Schwarzweiß-Monochromdaten aktivieren.



5.2 Löschen eines geladenen Dokumentes

In diesem Abschnitt wird erläutert, wie Sie ein geladenes Dokument löschen können.

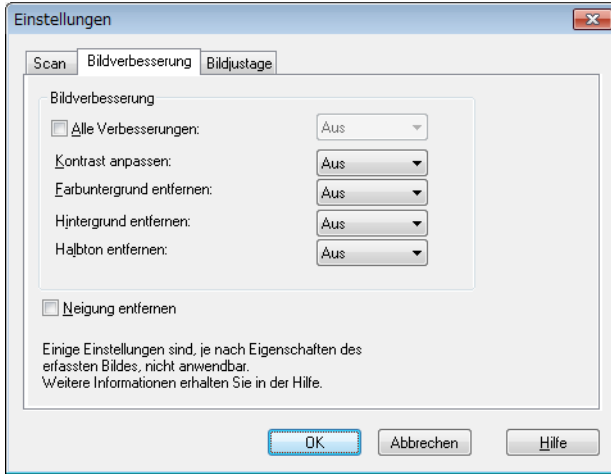
Wählen Sie im Dialogfeld "Einstellungen" die Registerkarte "Scan" und aktivieren Sie anschließend das Kontrollkästchen [Nach dem Scannen löschen].









5.3 Anpassen der Bildqualität

In diesem Abschnitt wird erläutert, wie Sie die Bildqualität des geladenen Dokuments anpassen können.

Sie können die Bildqualität in der Registerkarte "Bildverbesserung" im Dialogfeld "Einstellungen" einstellen.



Element	Beschreibung
Alle Verbesserungen	<p>Aktivieren Sie dieses Kontrollkästchen, um in einem Arbeitsgang den Kontrast anzupassen, den Farbuntergrund zu entfernen, eine Anpassung bei geringer Dichte durchzuführen und den Halbton zu entfernen. Sie können die Einstellungen "Aus", "Niedrig", "Standard" oder "Hoch" auswählen.</p> <p> ...</p> <p>Vorsichtsmaßnahme <i>Diese Einstellung gilt nicht für Grauton- und Schwarzweiß-Monochromdaten.</i></p>
Kontrast anpassen	<p>Zur Einstellung des Kontrastes. Sie können die Einstellungen "Aus", "Niedrig", "Standard" oder "Hoch" auswählen.</p> <p> ...</p> <p>Vorsichtsmaßnahme <i>Diese Einstellung gilt nicht für Schwarzweiß-Monochromdaten.</i></p>

Element	Beschreibung
Farbuntergrund entfernen	<p>Entfernt unerwünschten Farbuntergrund, wie z. B. helle Hintergrundfarben oder durch Alterung oder Sonneneinstrahlung entstandene Verfärbungen eines Originaldokuments. Sie können die Einstellungen "Aus", "Niedrig", "Standard" oder "Hoch" auswählen.</p> <p> . . .</p> <p>Vorsichtsmaßnahme <i>Diese Einstellung gilt nicht für Grauton- und Schwarzweiß-Monochromdaten.</i></p>
Hintergrund entfernen	<p>Wenn sich im Zeichen und Zahlen im Hintergrund befinden, können Sie diese mit dieser Einstellung entfernen, ohne dass sich dies auf die Zeichen und Zahlen im Vordergrund auswirkt. Sie können die Einstellungen "Aus", "Niedrig", "Standard" oder "Hoch" auswählen.</p> <p> . . .</p> <p>Vorsichtsmaßnahme <i>Diese Einstellung gilt nicht für Grauton- und Schwarzweiß-Monochromdaten.</i></p>
Halbton entfernen	<p>Reduziert die Entstehung von Moiré-Effekten (Streifenmuster, die auf gescannten Druckdokumenten erscheinen). Sie können die Einstellungen "Aus", "Niedrig", "Standard" oder "Hoch" auswählen.</p> <p> . . .</p> <p>Vorsichtsmaßnahme <i>Diese Einstellung gilt nicht für Schwarzweiß-Monochromdaten.</i></p>
Neigung entfernen	<p>Korrigiert Verzerrungen in einem gescannten Originaldokument.</p> <p> . . .</p> <p>Hinweis <i>Diese Funktion funktioniert u. U. bei kleinen Bildgrößen nicht einwandfrei.</i></p>

5.4 Ändern des Farbmodus

In diesem Abschnitt wird erläutert, wie Sie den Farbmodus eines Dokuments ändern können.

Im Dialogfeld "Einstellungen" können Sie in der Liste "Farbe" auf der Registerkarte "Bildjustage" den Farbmodus wählen.

Sie können "Aus", "Vollfarbe", "Graustufen" oder "Schwarz" auswählen.



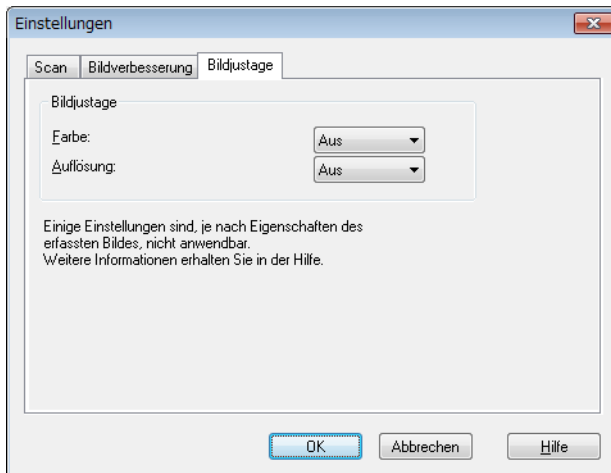
Vorsichtsmaßnahme

Diese Einstellung gilt für manche Geräte nicht.



Vorsichtsmaßnahme

Grauton kann nicht in Vollfarbe, und Schwarzweiß-Monochrom nicht in Grauton oder Vollfarbe geändert werden.



5.5 Ändern der Bildauflösung

In diesem Abschnitt wird erläutert, wie Sie die Bildauflösung eines Dokuments ändern können.

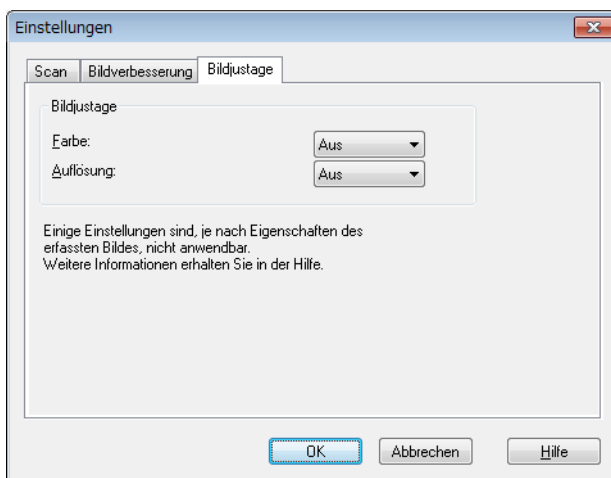
Im Dialogfeld "Einstellungen" können Sie in der Liste "Auflösung" auf der Registerkarte "Bildjustage" die Auflösung wählen.

Sie können wählen: Aus, 200 × 100 dpi, 200 × 200 dpi, 300 × 300 dpi, 400 × 400 dpi, oder 600 × 600 dpi.



Vorsichtsmaßnahme

Diese Einstellung gilt für manche Geräte nicht.



6 Auswählen des Gerätes zum Laden

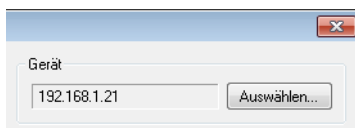
Wählen Sie ein Gerät im Netzwerk, von dem Sie laden können. Wählen Sie das Gerät im Dialogfeld [Geräte auswählen], das angezeigt wird, wenn Sie den HDD-TWAIN-Treiber zum ersten Mal öffnen und wenn Sie im Hauptfenster auf [Auswählen] klicken.

6.1 Auswahl des Netzwerkgeräts

Wählen Sie eines der Geräte aus, die automatisch im Netzwerk gefunden wurden.

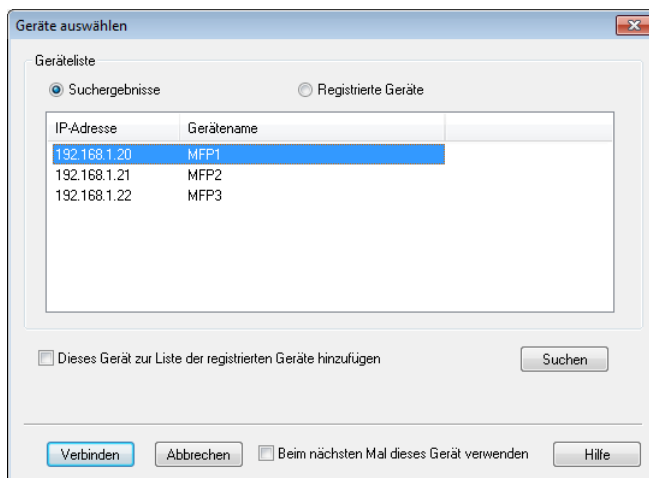
Verfahren

- 1 Öffnen Sie den HDD-TWAIN-Treiber oder klicken Sie im Hauptfenster auf [Auswählen].



- Das Dialogfeld "Geräte auswählen" wird angezeigt.
 - Eine Liste mit automatisch im Netzwerk gefundenen Geräten wird angezeigt.
 - Wenn Sie nochmals nach Geräten suchen möchten, klicken Sie auf [Suchergebnisse].
- 2 Wählen Sie das Gerät aus, mit dem Sie eine Verbindung herstellen möchten, und klicken Sie dann auf [Verbinden].
 - Um bei der Verbindungsherstellung ein Gerät der Liste registrierter Geräte hinzuzufügen, aktivieren Sie das Kontrollkästchen [Dieses Gerät zur Liste der registrierten Geräte hinzufügen]. Weitere Informationen über die Liste registrierter Geräte finden Sie unter "Bearbeiten der Liste registrierter Geräte" auf Seite 6-5.
 - Wenn Sie von einem Gerät laden, dessen Authentifizierungseinstellungen konfiguriert wurden, geben Sie in die verschiedenen angezeigten Dialogfelder die erforderlichen Informationen ein. Einzelheiten finden Sie unter "Laden mit einem Gerät, dessen Authentifizierungseinstellungen konfiguriert wurden" auf Seite 7-1.

- Wenn Sie das Kontrollkästchen [Beim nächsten Mal dieses Gerät verwenden] aktivieren, wird das Dialogfeld "Geräte auswählen" beim nächsten Auswählen des HDD-TWAIN-Treibers nicht geöffnet, stattdessen wird das Hauptfenster angezeigt.



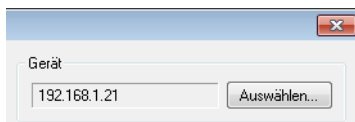
Das Hauptfenster wird geöffnet.

6.2 Auswahl aus der Liste registrierter Geräte

In diesem Abschnitt wird erklärt, wie Sie ein Gerät aus der Liste registrierter Geräte auswählen.

Verfahren

- 1 Öffnen Sie den HDD-TWAIN-Treiber oder klicken Sie im Hauptfenster auf [Auswählen].

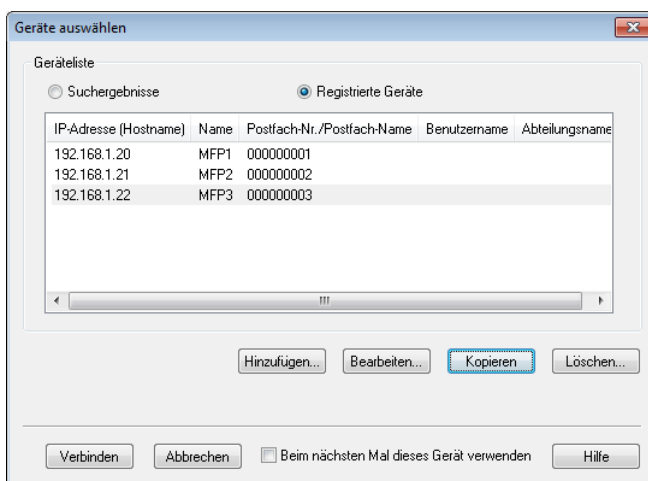


Das Dialogfeld "Geräte auswählen" wird angezeigt.

- 2 Klicken Sie auf [Registrierte Geräte].



- 3 Wählen Sie das Gerät aus, mit dem Sie eine Verbindung herstellen möchten, und klicken Sie dann auf [Verbinden].
- Wenn Sie von einem Gerät laden, dessen Authentifizierungseinstellungen konfiguriert wurden, geben Sie in die verschiedenen angezeigten Dialogfelder die erforderlichen Informationen ein. Einzelheiten finden Sie unter "Laden mit einem Gerät, dessen Authentifizierungseinstellungen konfiguriert wurden" auf Seite 7-1.
 - Informationen zum Hinzufügen, Bearbeiten, Kopieren und Löschen der Geräte in der Liste registrierter Geräte finden Sie unter "Bearbeiten der Liste registrierter Geräte" auf Seite 6-5.
 - Wenn Sie das Kontrollkästchen [Beim nächsten Mal dieses Gerät verwenden] aktivieren, wird das Dialogfeld "Geräte auswählen" beim nächsten Auswählen des HDD-TWAIN-Treibers nicht geöffnet, stattdessen wird das Hauptfenster angezeigt.

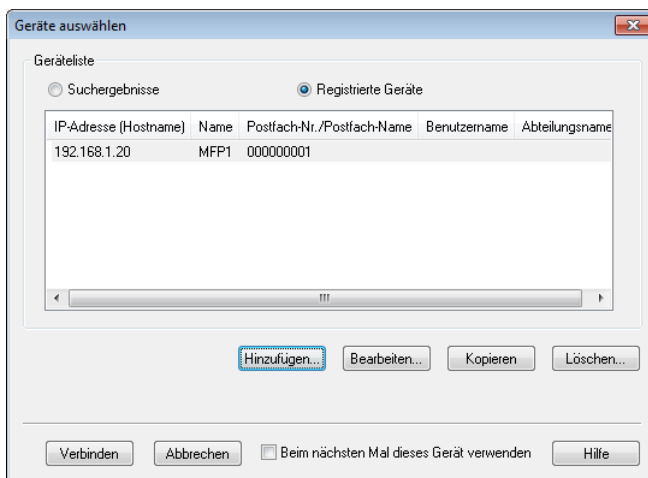


Das Hauptfenster wird geöffnet.

6.3 Bearbeiten der Liste registrierter Geräte

In diesem Abschnitt wird erklärt, wie Sie Geräte in der Liste registrierter Geräte hinzufügen, bearbeiten, kopieren und löschen.

Die Liste registrierter Geräte wird im Dialogfeld "Geräte auswählen" angezeigt, wenn Sie auf [Registrierte Geräte] klicken.



6.3.1 Hinzufügen eines Geräts

In diesem Abschnitt wird erklärt, wie Sie der Liste registrierter Geräte ein Gerät hinzufügen.

Verfahren

- 1 Klicken Sie auf [Hinzufügen].
Das Dialogfeld "Zieleinstellungen" wird angezeigt.
- 2 Geben Sie die Geräteinformationen ein, und klicken Sie auf [OK].

The screenshot shows a dialog box titled "Zieleinstellungen" with a close button in the top right corner. The dialog contains the following fields and controls:

- Name:** A text input field.
- Gerät (erforderlich):** A text input field, with **IP-Adresse (Hostname):** written below it.
- Benutzerpostfach (Option):** A section containing:
 - Postfach-Nr.:** A text input field.
 - Postfach-Kennwort:** A text input field.
 - Postfach-Kennwort speichern**
- Anmeldeinformationen...:** A button.
- OK, Abbrechen, Hilfe:** Three buttons at the bottom.

- **Name:** Geben Sie den Namen des Geräts ein.
- **IP-Adresse (Hostname):** Geben Sie die IP-Adresse oder den Hostnamen des Geräts ein.
- **Postfach-Nr.:** Geben Sie die Nummer des Postfachs ein, aus dem Sie laden möchten.
- **Postfach-Kennwort:** Wenn für das Postfach ein Kennwort festgelegt ist, aktivieren Sie das Kontrollkästchen "Postfach-Kennwort speichern" und geben Sie das Kennwort ein.

6.3.2 Ändern der Geräteinformationen

In diesem Abschnitt wird erklärt, wie Sie die Informationen über ein Gerät aus der Liste registrierter Geräte ändern.

Verfahren

- 1 Wählen Sie in der Liste den zu ändernden Eintrag aus, und klicken Sie auf [Bearbeiten].

Das Dialogfeld "Zieleinstellungen" wird angezeigt.

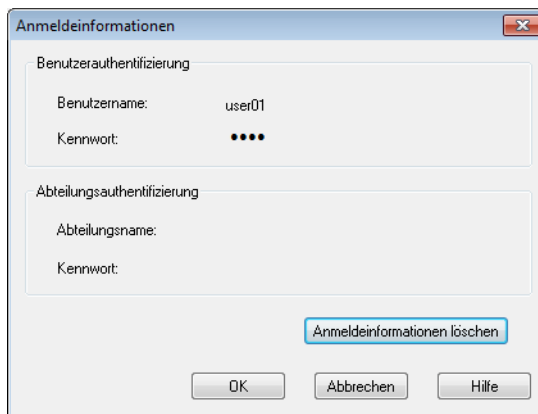
- 2 Geben Sie die Geräteinformationen ein.

The screenshot shows a dialog box titled "Zieleinstellungen" with a close button in the top right corner. The dialog contains the following fields and controls:

- Name:** A text input field containing "MFP1".
- Gerät (erforderlich):** A section header followed by an input field labeled "IP-Adresse (Hostname):" containing "192.168.1.20".
- Benutzerpostfach (Option):** A section header followed by two input fields: "Postfach-Nr.:" containing "00001" and "Postfach-Kennwort:" containing a masked password (seven dots).
- A checkbox labeled "Postfach-Kennwort speichern" which is checked.
- A button labeled "Anmeldeinformationen..." located below the password field.
- Three buttons at the bottom: "OK", "Abbrechen", and "Hilfe".

- Name: Geben Sie den Namen des Geräts ein.
- IP-Adresse (Hostname): Geben Sie die IP-Adresse oder den Hostnamen des Geräts ein.
- Postfach-Nr.: Geben Sie die Nummer des Postfachs ein, aus dem Sie laden möchten.
- Postfach-Kennwort: Wenn für das Postfach ein Kennwort festgelegt ist, aktivieren Sie das Kontrollkästchen "Postfach-Kennwort speichern" und geben Sie das Kennwort ein.

- Anmeldeinformationen: Diese Schaltfläche ist verfügbar, wenn bei der letzten Verbindung mit dem Gerät Authentifizierungsinformationen gespeichert wurden. Klicken Sie auf diese Schaltfläche, um Authentifizierungsinformationen anzuzeigen. Zum Löschen der Anmeldeinformationen klicken Sie auf [Anmeldeinformationen löschen]. Klicken Sie auf [OK], um das Fenster "Zieleinstellungen" anzuzeigen.



6.3.3 Kopieren der Geräteinformationen

In diesem Abschnitt wird erklärt, wie Sie die Informationen über ein Gerät aus der Liste registrierter Geräte kopieren.

Verfahren

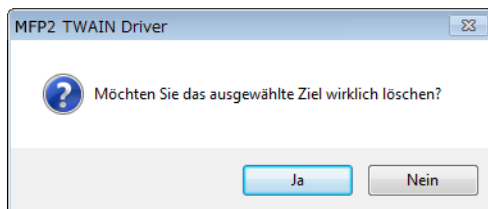
- 1 Wählen Sie in der Liste registrierter Geräte die Informationen zu einem Gerät aus, die Sie kopieren möchten, und klicken Sie auf [Kopieren].
- 2 Die Geräteinformationen werden in die Liste registrierter Geräte kopiert.

6.3.4 Löschen der Geräteinformationen

In diesem Abschnitt wird erklärt, wie Sie die Informationen über ein Gerät aus der Liste registrierter Geräte löschen.

Verfahren

- 1 Wählen Sie in der Liste registrierter Geräte die Informationen zu einem Gerät aus, die Sie löschen möchten, und klicken Sie auf [Löschen].
Es wird eine Bestätigungsmeldung angezeigt.
- 2 Klicken Sie auf [Ja].



Die Informationen zum ausgewählten Gerät werden gelöscht.

7 Laden mit einem Gerät, dessen Authentifizierungseinstellungen konfiguriert wurden

7.1 Geräte mit Benutzerauthentifizierung

Wenn Sie eine Verbindung zu einem Gerät mit Benutzerauthentifizierung herstellen, wird das Dialogfeld "Benutzerauthentifizierung" vor dem Hauptfenster angezeigt.

Geben Sie den zuvor festgelegten Benutzernamen und das Kennwort ein.

Einzelheiten hierzu erfahren Sie von Ihrem Systemadministrator.

Verfahren

- 1 Klicken Sie auf [Als öffentlicher Benutzer anmelden] oder [Als registrierter Benutzer anmelden].
 - Wenn die Einstellungen für die Benutzerauthentifizierung so konfiguriert wurden, dass öffentliche Benutzer zugelassen sind, klicken Sie auf [Als öffentlicher Benutzer anmelden]. Klicken Sie anderenfalls auf [Als registrierter Benutzer anmelden].

Benutzerauthentifizierung - []

Benutzernamen und Kennwort eingeben

Als öffentlicher Benutzer anmelden

Als registrierter Benutzer anmelden

Benutzername:

Kennwort:

Externer Authentifizierungsserver:

Diese Einstellungen speichern

OK Abbrechen Hilfe

- 2 Geben Sie den Benutzernamen und das Kennwort ein, und klicken Sie dann auf [OK].
- Wenn Sie auf [Als öffentlicher Benutzer anmelden] klicken, müssen Sie weder Benutzernamen noch Kennwort eingeben.
 - Wenn Sie das Kontrollkästchen [Diese Einstellungen speichern] aktivieren, werden der Benutzername und das Kennwort automatisch eingefügt, wenn Sie dasselbe Gerät erneut auswählen.
 - Wenn in den Benutzerauthentifizierungseinstellungen des Multifunktionsdruckers die externe Serverauthentifizierung ausgewählt wurde und mehrere Domänen registriert wurden, geben Sie nach dem Benutzernamen "@" gefolgt vom Domänennamen ein. Beispiel: Wenn der Benutzername "user@1" und der Domänenname "domain" lautet, geben Sie "user@1@domain" ein.

Benutzerauthentifizierung - []

Benutzernamen und Kennwort eingeben

Als öffentlicher Benutzer anmelden

Als registrierter Benutzer anmelden

Benutzername: user01

Kennwort: xxxx

Externer Authentifizierungsserver:

Diese Einstellungen speichern

OK Abbrechen Hilfe

7.2 Geräte mit Abteilungsauthentifizierung

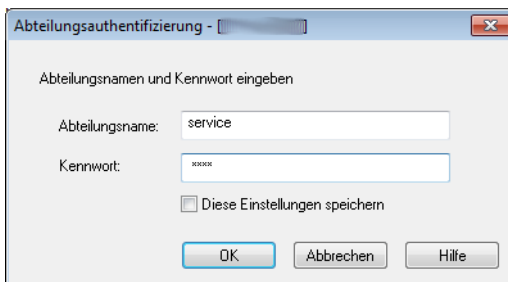
Wenn Sie eine Verbindung zu einem Gerät mit Abteilungsauthentifizierung herstellen, wird das Dialogfeld "Abteilungsauthentifizierung" vor dem Hauptfenster angezeigt.

Geben Sie den zuvor festgelegten Benutzernamen und das Kennwort ein.

Einzelheiten hierzu erfahren Sie von Ihrem Systemadministrator.

Verfahren

- Geben Sie den Kontonamen und das Kennwort ein, und klicken Sie dann auf [OK].
 - Wenn Sie das Kontrollkästchen [Diese Einstellungen speichern] aktivieren, werden der Kontoname und das Kennwort automatisch eingefügt, wenn Sie dasselbe Gerät erneut auswählen.

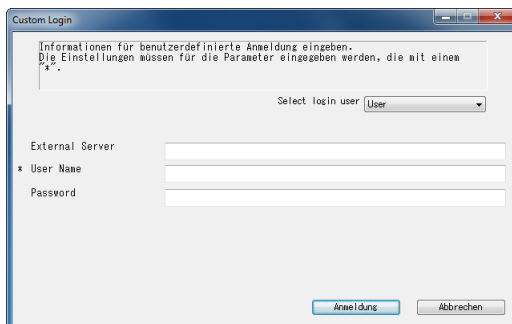


7.3 Geräte, die einen Mittel-Authentifizierungsserver verwenden

Wenn Sie eine Verbindung zu einem Gerät herstellen, das einen Mittel-Authentifizierungsserver verwendet, wird das Dialogfeld "Custom Login" vor dem Hauptfenster angezeigt.

Geben Sie den zuvor festgelegten Benutzernamen und das Kennwort ein.

Einzelheiten hierzu erfahren Sie von Ihrem Systemadministrator.



- Das abgebildete Dialogfeld ist ein Beispieldialogfeld. Das tatsächliche Dialogfeld für die Mittel-Authentifizierung ist von der Authentifizierungsanwendung abhängig.

8 Fehlerbehebung

In diesem Abschnitt werden die Fehlermeldungen, ihre Ursachen und Maßnahmen zur Fehlerbehebung erklärt.

Fehlermeldung	Ursache	Maßnahme
Verbindung zum Server (IP-Adresse) konnte nicht hergestellt werden.	Die angegebene IP-Adresse ist nicht korrekt.	Überprüfen Sie die IP-Adresse des Geräts, mit dem Sie eine Verbindung herstellen möchten.
Zielgerät wird nicht unterstützt.	Das Gerät an der von Ihnen angegebenen IP-Adresse unterstützt diesen HDD-TWAIN-Treiber nicht.	Geben Sie ein Zielgerät an, das mit diesem HDD-TWAIN-Treiber kompatibel ist.
Andere Benutzer verwenden das angegebene Benutzerpostfach.	Das angegebene Postfach wird von einem anderen Benutzer verwendet.	Warten Sie einen Moment, und versuchen Sie dann erneut, eine Verbindung herzustellen.
Der Zugriff auf das angegebene Benutzerpostfach wird verweigert.	Für das angegebene Postfach ist ein Kennwort festgelegt oder das eingegebene Kennwort ist falsch.	Stellen Sie sicher, dass das Kennwort richtig ist.
Das angegebene Postfach konnte nicht gefunden werden.	Die angegebene Postfachnummer ist falsch.	Geben Sie die richtige Postfachnummer ein.
Sie können kein Benutzer-Postfach verwenden, da auf dem Zielgerät keine Festplatte installiert ist.	Da das Gerät, mit dem gerade eine Verbindung herstellen, keine Festplatte hat, können Sie keine Postfächer verwenden.	Wenden Sie sich zur Installation einer Festplatte an einen Servicetechniker.
Das Benutzerpostfach ist aufgrund eines Sicherheitsproblems gesperrt. Greifen Sie nach einiger Zeit erneut auf das Postfach zu, oder wenden Sie sich an den Geräteadministrator.	Das Postfach ist gesperrt.	Versuchen Sie die Verbindung nach ein paar Minuten erneut oder wenden Sie sich an den Administrator.
Benutzerauthentifizierung fehlgeschlagen. Stellen Sie sicher, dass Ihr Benutzername korrekt ist, und geben Sie dann Ihr Kennwort erneut ein.	Der Benutzername oder das Kennwort ist nicht korrekt.	Stellen Sie sicher, dass Benutzername und Kennwort korrekt sind.
Ihr Authentifizierungskonto ist gesperrt. Versuchen Sie es nach einigen Minuten erneut, oder kontaktieren Sie Ihren Administrator.	Ihr Authentifizierungskonto ist gesperrt.	Versuchen Sie die Verbindung nach ein paar Minuten erneut oder wenden Sie sich an den Administrator.
Bei der Anmeldung ist ein Fehler aufgetreten, da ein Problem in Zusammenhang mit dem externen Authentifizierungsserver vorlag.	Mit dem externen Authentifizierungsserver konnte keine Verbindung hergestellt werden.	Überprüfen Sie, ob der externe Authentifizierungsserver einwandfrei funktioniert.

Fehlermeldung	Ursache	Maßnahme
Der Server konnte die Authentifizierungsanforderung nicht akzeptieren. Bitte warten Sie einen Moment und melden Sie sich dann erneut an.	Der Server konnte die Authentifizierungsanforderung nicht akzeptieren.	Versuchen Sie die Verbindung nach ein paar Minuten erneut.
Abteilungsauthentifizierung fehlgeschlagen. Stellen Sie sicher, dass Ihr Abteilungsname richtig ist, und geben Sie dann ggf. Ihr Kennwort ein.	Abteilungsauthentifizierung fehlgeschlagen.	Stellen Sie sicher, dass Kontoname und Kennwort korrekt sind.
Keine Antwort vom Scanner erhalten.	Der Computer konnte mit dem Gerät nicht kommunizieren.	Überprüfen Sie die Netzwerk- und Gerätebedingungen.
Das angegebene Dokument konnte nicht gelöscht werden.	Das angegebene Dokument konnte nicht gelöscht werden.	Prüfen Sie, ob das Dokument auf der Geräteseite bereits gelöscht worden ist.
Der Zugriff auf das angegebene Dokument wird verweigert.	Der Zugriff auf das angegebene Dokument wurde Ihnen verweigert.	Geben Sie das richtige Kennwort für die Postfachnummer ein.
Das angegebene Dokument konnte nicht gefunden werden.	Das von Ihnen angegebene Dokument existiert nicht.	Prüfen Sie, ob das Dokument auf der Geräteseite bereits gelöscht worden ist.
Es konnten keine Informationen zu Benutzerpostfächern von dem Gerät abgerufen werden.	Das von Ihnen angegebene Postfach existiert nicht.	Prüfen Sie, ob das Postfach auf der Geräteseite bereits gelöscht worden ist.
Die Miniaturansichten konnten nicht abgerufen werden.	Miniaturansicht-Bilder können nicht dargestellt werden.	Prüfen Sie, ob das Dokument auf der Geräteseite bereits gelöscht worden ist.
Bitte prüfen Sie den Seitenbereich.	Die von Ihnen angegebene Seite existiert nicht.	Bitte prüfen Sie den Seitenbereich.
Gerätespeicherfehler aufgetreten.	Im Gerätespeicher ist ein Fehler aufgetreten.	Wenden Sie sich an den Administrator des Geräts.
Scan nicht möglich, da ein Gerätefehler aufgetreten ist.	Es ist ein Gerätefehler aufgetreten.	Überprüfen Sie die Gerätebedingungen.
Scan konnte nicht gestartet werden, da die maximal Mögliche Anzahl Jobs auf dem Gerät registriert ist.	Die Anzahl der registrierten Jobs hat den maximalen Wert erreicht.	Warten Sie einen Moment, und versuchen Sie dann erneut, eine Verbindung herzustellen.
Der Scanvorgang konnte nicht gestartet werden, da das Gerät bereits verwendet wird.	Das Gerät wird momentan verwendet oder ist nicht zur Verwendung bereit.	Warten Sie einen Moment, und versuchen Sie dann erneut, eine Verbindung herzustellen. Wenn dieselbe Meldung nach einiger Zeit weiterhin angezeigt wird, wenden Sie sich an den Administrator des Geräts.
Scan wurde vom Gerät abgebrochen.	Der Scanvorgang wurde vom Gerät abgebrochen.	Überprüfen Sie die Gerätebedingungen.
Es ist ein Scanfehler aufgetreten.	Es ist ein Scanfehler aufgetreten.	Überprüfen Sie die Gerätebedingungen.
Während der Kommunikation mit dem Gerät ist ein Fehler aufgetreten.	Während der Kommunikation mit dem Gerät ist ein Fehler aufgetreten.	Überprüfen Sie die Netzwerk- und Gerätebedingungen.

Copyright

2005 KONICA MINOLTA BUSINESS TECHNOLOGIES, INC.

All rights reserved.

2011. 7