
HDD TWAIN driver

Manual del Operador

Contenido

1 Introducción

- 1.1 ¿Qué es un controlador HDD TWAIN? 1-1
- 1.2 Modo de utilización de un controlador HDD TWAIN 1-2
- 1.3 Entorno operativo 1-3
 - 1.3.1 Software 1-3
 - 1.3.2 Requisitos del sistema 1-3

2 Instalación del controlador HDD TWAIN

- 2.1 Instalación 2-1
- 2.2 Desinstalación 2-3
 - 2.2.1 Desinstalación del controlador desde el Panel de control 2-3
 - 2.2.2 Desinstalación del controlador con el CD-ROM 2-4

3 Flujo de trabajo

4 Carga

5 Cambio de las configuraciones

- 5.1 Inversión en blanco y negro 5-1
- 5.2 Eliminación de un documento cargado 5-2
- 5.3 Ajuste de la calidad de imagen 5-3
- 5.4 Cambio del modo de color 5-5
- 5.5 Cambio de la resolución de imagen 5-6

6 Selección del dispositivo desde el que se va realizar la carga

- 6.1 Selección de un dispositivo de red 6-1
- 6.2 Selección de la lista de dispositivos registrados 6-3
- 6.3 Edición de la lista de dispositivos registrados 6-5
 - 6.3.1 Incorporación de un dispositivo 6-6
 - 6.3.2 Cambio de la información del dispositivo 6-7
 - 6.3.3 Copia de la información del dispositivo 6-8



6.3.4 Eliminación de la información del dispositivo 6-9

7 Carga con un dispositivo en el que se haya configurado la configuración de autenticación

7.1 Dispositivos con autenticación de usuario..... 7-1

7.2 Dispositivos con autenticación de seguimiento de volumen 7-3

7.3 Dispositivos que utilizan un servidor de autenticación medio 7-4

8 Solución de problemas



Acerca de este producto

Este controlador HDD TWAIN le permite cargar los datos de los documentos de una MFP (impresora multifunción) conectada a una LAN en una aplicación de procesamiento de imágenes de un ordenador.

Marcas comerciales y marcas comerciales registradas

Reconocimientos de marca comercial

Microsoft® y Windows® son marcas comerciales registradas o marcas comerciales de Microsoft Corporation en los Estados Unidos y/u otros países.

RSA® BSAFE™

RSA is a registered trademark of RSA Security Inc. BSAFE is a registered trademark of RSA Security Inc. in the United States and other countries.



Licensing Information

This product contains RSA® BSAFE™ of RSA Security Inc.

El resto de empresas y nombres de producto son marcas comerciales o marcas comerciales registradas de sus respectivas empresas.

Cuadros de diálogo

Los cuadros de diálogo que aparecen en este manual son los que aparecen en Windows 7.



Detalles

Los cuadros de diálogo que aparecen en este documento pueden variar con respecto a los que aparecen en su ordenador, en función de los dispositivos instalados y las configuraciones especificadas.

Nota

Queda estrictamente prohibida la reproducción, traducción o copia de este documento, ya sea en su totalidad o en parte.

El contenido de este documento está sujeto a cambios sin previo aviso.

Copyright © 2005 KONICA MINOLTA BUSINESS TECHNOLOGIES, INC. All rights reserved.



LICENSE ISSUES

The OpenSSL toolkit stays under a dual license, i.e. both the conditions of the OpenSSL License and the original SSLeay license apply to the toolkit.

See below for the actual license texts. Actually both licenses are BSD-style Open Source licenses. In case of any license issues related to OpenSSL please contact opensslcore@openssl.org.

OpenSSL License

Copyright © 1998-2001 The OpenSSL Project. All rights reserved.

Redistribution and use in source and binary forms, with or without modification, are permitted provided that the following conditions are met:

1. Redistributions of source code must retain the above copyright notice, this list of conditions and the following disclaimer.
2. Redistributions in binary form must reproduce the above copyright notice, this list of conditions and the following disclaimer in the documentation and/or other materials provided with the distribution.
3. All advertising materials mentioning features or use of this software must display the following acknowledgment:
"This product includes software developed by the OpenSSL Project for use in the OpenSSL Toolkit.
(<http://www.openssl.org/>)"
4. The names "OpenSSL Toolkit" and "OpenSSL Project" must not be used to endorse or promote products derived from this software without prior written permission. For written permission, please contact opensslcore@openssl.org.
5. Products derived from this software may not be called "OpenSSL" nor may "OpenSSL" appear in their names without prior written permission of the OpenSSL Project.
6. Redistributions of any form whatsoever must retain the following acknowledgment: "This product includes software developed by the OpenSSL Project for use in the OpenSSL Toolkit
(<http://www.openssl.org/>)"

THIS SOFTWARE IS PROVIDED BY THE OpenSSL PROJECT "AS IS" AND ANY EXPRESSED OR IMPLIED WARRANTIES, INCLUDING, BUT NOT LIMITED TO, THE IMPLIED WARRANTIES OF MERCHANTABILITY AND FITNESS FOR A PARTICULAR PURPOSE ARE DISCLAIMED. IN NO EVENT SHALL THE OpenSSL PROJECT OR ITS CONTRIBUTORS BE LIABLE FOR ANY DIRECT, INDIRECT, INCIDENTAL, SPECIAL, EXEMPLARY, OR CONSEQUENTIAL DAMAGES (INCLUDING, BUT NOT LIMITED TO, PROCUREMENT OF SUBSTITUTE GOODS OR SERVICES; LOSS OF USE, DATA, OR PROFITS; OR BUSINESS INTERRUPTION) HOWEVER CAUSED AND ON ANY THEORY OF LIABILITY, WHETHER IN CONTRACT, STRICT LIABILITY, OR TORT (INCLUDING NEGLIGENCE OR OTHERWISE) ARISING IN ANY WAY OUT OF THE USE OF THIS SOFTWARE, EVEN IF ADVISED OF THE POSSIBILITY OF SUCH DAMAGE.

This product includes cryptographic software written by Eric Young (eay@cryptsoft.com). This product includes software written by Tim Hudson (tjh@cryptsoft.com).

Original SSLeay License

Copyright © 1995-1998 Eric Young (eay@cryptsoft.com) All rights reserved.

This package is an SSL implementation written by Eric Young (eay@cryptsoft.com).

The implementation was written so as to conform with Netscapes SSL.

This library is free for commercial and non-commercial use as long as the following conditions are aheared to. The following conditions apply to all code found in this distribution, be it the RC4, RSA, lhash, DES, etc., code; not just the SSL code. The SSL documentation included with this distribution is covered by the same copyright terms except that the holder is Tim Hudson (tjh@cryptsoft.com).

Copyright remains Eric Young's, and as such any Copyright notices in the code are not to be removed.

If this package is used in a product, Eric Young should be given attribution as the author of the parts of the library used.

This can be in the form of a textual message at program startup or in documentation (online or textual) provided with the package.

Redistribution and use in source and binary forms, with or without modification, are permitted provided that the following conditions are met:

1. Redistributions of source code must retain the copyright notice, this list of conditions and the following disclaimer.
2. Redistributions in binary form must reproduce the above copyright notice, this list of conditions and the following disclaimer in the documentation and/or other materials provided with the distribution.
3. All advertising materials mentioning features or use of this software must display the following acknowledgement:
"This product includes cryptographic software written by Eric Young (eay@cryptsoft.com)" The word 'cryptographic' can be left out if the routines from the library being used are not cryptographic related.
4. If you include any Windows specific code (or a derivative thereof) from the apps directory (application code) you must include an acknowledgement: "This product includes software written by Tim Hudson (tjh@cryptsoft.com)"

THIS SOFTWARE IS PROVIDED BY ERIC YOUNG "AS IS" AND ANY EXPRESS OR IMPLIED WARRANTIES, INCLUDING, BUT NOT LIMITED TO, THE IMPLIED WARRANTIES OF MERCHANTABILITY AND FITNESS FOR A PARTICULAR PURPOSE ARE DISCLAIMED. IN NO EVENT SHALL THE AUTHOR OR CONTRIBUTORS BE LIABLE FOR ANY DIRECT, INDIRECT, INCIDENTAL, SPECIAL, EXEMPLARY, OR CONSEQUENTIAL DAMAGES (INCLUDING, BUT NOT LIMITED TO, PROCUREMENT OF SUBSTITUTE GOODS OR SERVICES; LOSS OF USE, DATA, OR PROFITS; OR BUSINESS INTERRUPTION) HOWEVER CAUSED AND ON ANY THEORY OF LIABILITY, WHETHER IN CONTRACT, STRICT LIABILITY, OR TORT (INCLUDING NEGLIGENCE OR OTHERWISE) ARISING IN ANY WAY OUT OF THE USE OF THIS SOFTWARE, EVEN IF ADVISED OF THE POSSIBILITY OF SUCH DAMAGE.

The licence and distribution terms for any publically available version or derivative of this code cannot be changed. i.e. this code cannot simply be copied and put under another distribution licence [including the GNU Public Licence.]

1 Introducción

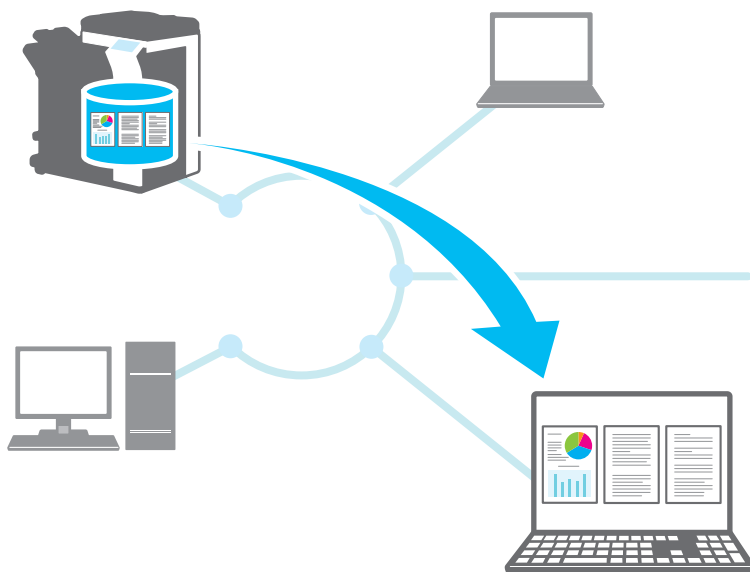
1.1 ¿Qué es un controlador HDD TWAIN?

Un controlador HDD TWAIN carga los datos de los documentos que se guardan en una MFP (impresora multifunción) conectada a una LAN.

Puede utilizar un controlador HDD TWAIN desde una aplicación de procesamiento de imágenes del ordenador.

Puede editar los documentos cargados utilizando la aplicación de procesamiento de imágenes.

Asimismo, puede ajustar las imágenes utilizando el controlador HDD TWAIN.



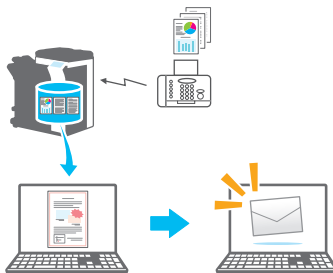
1.2 Modo de utilización de un controlador HDD TWAIN

Puede utilizar un controlador HDD TWAIN para hacer lo siguiente.

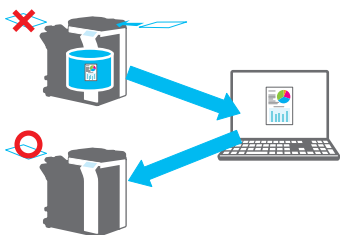
Guarde los documentos en la MFP (impresora multifunción) y cárguelos posteriormente en un ordenador.



Cargue el contenido de los faxes recibidos en un ordenador y envíelo por correo electrónico.



Cargue los datos de las copias deficientes en un ordenador, edítelos e imprímalos.



1.3 Entorno operativo

1.3.1 Software

Para utilizar este software, debe instalar de antemano el software siguiente en el ordenador.

- Aplicación de procesamiento de imágenes compatible con TWAIN

1.3.2 Requisitos del sistema

Sistema operativo	Windows XP Home Edition (SP3 o posterior) Windows XP Professional (SP3 o posterior) Windows XP Professional x64 Edition (SP2 o posterior) Windows Vista Home Basic (SP2 o posterior) Windows Vista Home Premium (SP2 o posterior)* Windows Vista Business (SP2 o posterior)* Windows Vista Enterprise (SP2 o posterior)* Windows Vista Ultimate (SP2 o posterior)* Windows 7 Home Basic (SP1 o posterior)* Windows 7 Home Premium (SP1 o posterior)* Windows 7 Professional (SP1 o posterior)* Windows 7 Enterprise (SP1 o posterior)* Windows 7 Ultimate (SP1 o posterior)* *Compatible con entornos de 32 bits (x86) y 64 bits (x64)
Ordenador	En función de las especificaciones del sistema operativo
Memoria	En función de las especificaciones del sistema operativo
Red	Un ordenador en el que se haya configurado correctamente el protocolo TCP/IP
Disco duro	Se requieren 20 MB o más de espacio libre en disco

Consulte el archivo Léame para obtener la última información sobre los paquetes de servicio y otros servicios.

2 Instalación del controlador HDD TWAIN

Este capítulo explica cómo instalar y desinstalar el controlador HDD TWAIN.

Los ejemplos de esta sección se utilizarán en el sistema operativo Windows 7.

2.1 Instalación

Para instalar el controlador HDD TWAIN, siga el siguiente procedimiento.

Procedimiento

- 1** Introduzca el CD-ROM del software del usuario en la unidad de CD-ROM del ordenador.
Aparecerá el menú del CD.
- 2** En "Instalar escáner", seleccione "Controlador HDD TWAIN".
Aparecerá la ventana "Control de cuenta de usuario".
- 3** Haga clic en [Sí].
- 4** Posteriormente, siga las direcciones que aparecen en la ventana.
Se iniciará la instalación y se copiarán los archivos necesarios. Una vez se copien todos los archivos, se abrirá la ventana de instalación completada.
- 5** Haga clic en [Finalizar].
Se cerrará la ventana de instalación del controlador HDD TWAIN.



Nota

Para utilizar el controlador HDD TWAIN con la versión de 32 bits de Photoshop CS5, debe descargar el complemento TWAIN del sitio web de Adobe e instalarlo.

El controlador TWAIN no es compatible con la versión de 64 bits de Photoshop CS5.

**Detalles**

Para este software se han creado programas de instalación basados en MSI aparte.

Cuando se utiliza un programa de instalación basado en MSI, el software se puede distribuir e instalar automáticamente en el entorno Active Directory.

Para obtener más información, póngase en contacto con atención al cliente.

2.2 Desinstalación

Puede utilizar uno de los dos métodos siguientes para desinstalar el controlador HDD TWAIN.

2.2.1 Desinstalación del controlador desde el Panel de control

Siga este procedimiento para desinstalar el controlador HDD TWAIN desde el panel de control.

Procedimiento

- 1 En la barra de tareas, haga clic en Inicio, "Panel de control", "Programas" y, a continuación, en "Programas y funciones".
 - En Windows XP, haga clic en "Panel de control" y, a continuación, en "Agregar o quitar programas".
- 2 Seleccione la aplicación que desee desinstalar de la lista y, a continuación, haga clic en [Desinstalar].
 - En Windows XP, seleccione la aplicación que desee desinstalar de la lista y, a continuación, haga clic en [Cambiar o quitar].Aparece una ventana de confirmación.
- 3 Haga clic en [Sí].
- 4 Posteriormente, siga las direcciones que aparecen en la ventana.
 - En la ventana "Mantenimiento del programa", haga clic en [Quitar].Se iniciará la desinstalación del controlador TWAIN. Una vez finalizada la desinstalación, aparecerá la ventana Asistente InstallShield completado.
- 5 Haga clic en [Finalizar].

Se cerrará la ventana de desinstalación del controlador HDD TWAIN.

2.2.2 Desinstalación del controlador con el CD-ROM

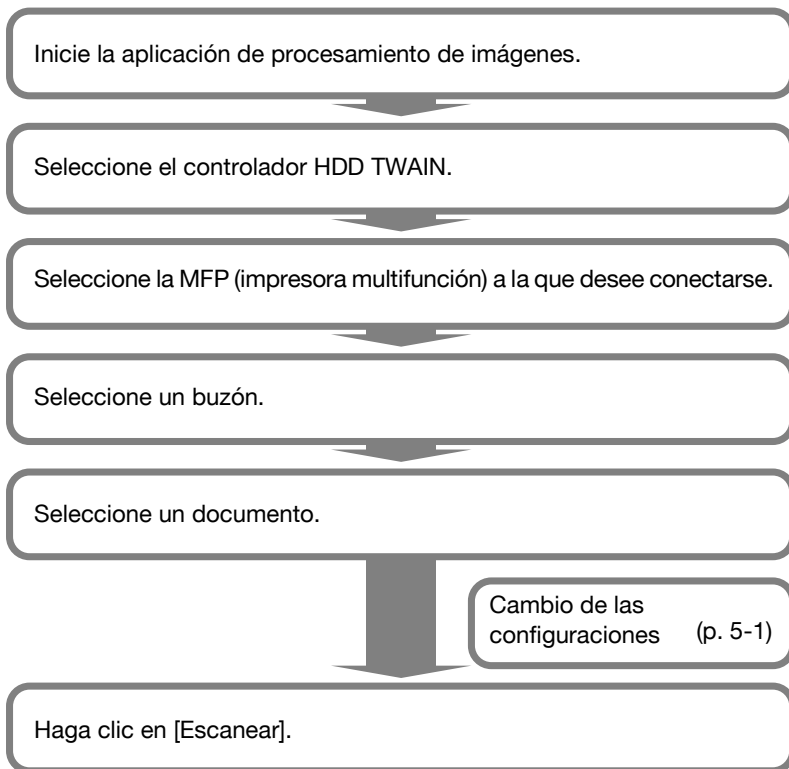
Siga este procedimiento para desinstalar el controlador HDD TWAIN desde el CD-ROM.

Procedimiento

- 1 Introduzca el CD-ROM del software del usuario en la unidad de CD-ROM del ordenador.
Aparecerá el menú del CD.
- 2 En "Instalar escáner", seleccione "Controlador HDD TWAIN".
Aparecerá la ventana "Control de cuenta de usuario".
- 3 Haga clic en [Sí].
- 4 Posteriormente, siga las direcciones que aparecen en la ventana.
 - En la ventana "Mantenimiento del programa", haga clic en [Quitar]. Se iniciará la desinstalación del controlador TWAIN. Una vez finalizada la desinstalación, aparecerá la ventana Asistente InstallShield completado.
- 5 Haga clic en [Finalizar].
Se cerrará la ventana de desinstalación del controlador HDD TWAIN.

3 Flujo de trabajo

El siguiente organigrama ilustra las operaciones que puede realizar.



4 Carga

Este capítulo explica cómo cargar un documento.



...

Nota

No puede cargar documentos que se hayan guardado en un buzón en el modo de copia o modo de impresión o documentos que se encuentren en un buzón del sistema.



...

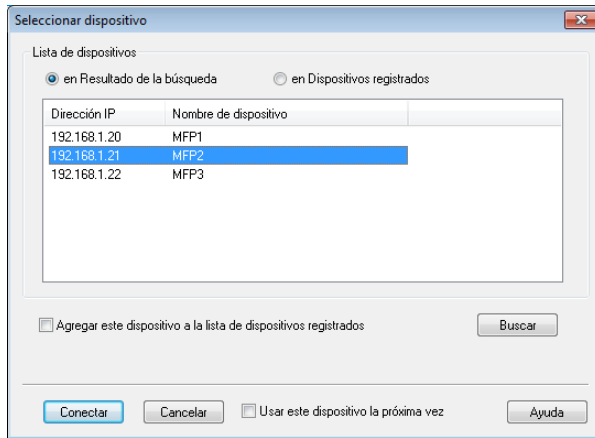
Nota

No puede cargar documentos cuando se han desactivado las operaciones realizadas en documentos acumulados en buzones de la MFP (impresora multifunción).

Procedimiento

- 1** Inicie la aplicación de procesamiento de imágenes.
- 2** En la aplicación de procesamiento de imágenes, seleccione el controlador HDD TWAIN.
 - Algunas aplicaciones mostrarán un comando "Seleccionar dispositivo".
Si este fuera el caso, antes de cargar un documento, utilice Seleccionar dispositivo para seleccionar el controlador HDD TWAIN que desee utilizar.Aparece la ventana "Seleccionar dispositivo".

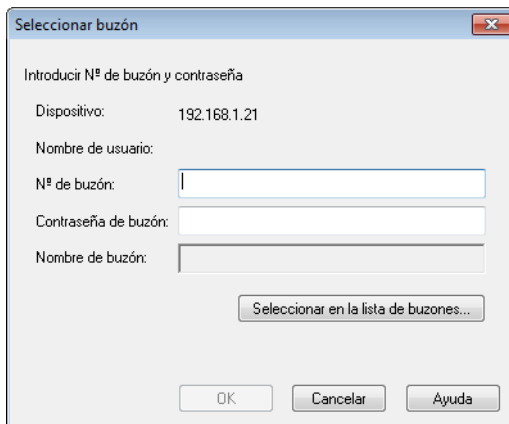
- 3 Seleccione el dispositivo al que desee conectarse y, a continuación, haga clic en [Conectar].



- Asimismo, puede seleccionar el dispositivo al que desee conectarse en la lista de dispositivos registrados. Si desea obtener más información, consulte "Selección de la lista de dispositivos registrados" en la página 6-3.
- Si desea obtener más información acerca del cuadro de diálogo "Seleccionar dispositivo", consulte "Selección del dispositivo desde el que se va realizar la carga" en la página 6-1.
- Cuando se configura la autenticación de usuario y la autenticación de seguimiento de volumen en la MFP (impresora multifunción), aparecen varias ventanas de autenticación. Si desea obtener más información, consulte "Carga con un dispositivo en el que se haya configurado la configuración de autenticación" en la página 7-1.
- Si se configura la MFP (impresora multifunción) para desactivar las operaciones del usuario que ha iniciado sesión en los documentos acumulados en buzones, el usuario no podrá cargar los documentos.
- Si selecciona la casilla de verificación [Usar este dispositivo la próxima vez], se utilizará el dispositivo seleccionado la próxima vez que se conecte. La próxima vez que seleccione el controlador HDD TWAIN, no aparecerá el cuadro de diálogo "Seleccionar dispositivo", pero aparecerá el cuadro de diálogo Seleccionar buzón.

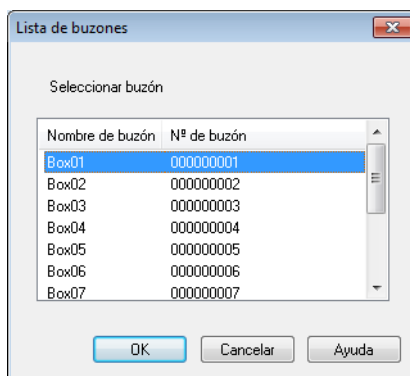
Aparece el cuadro de diálogo Seleccionar buzón.

4 Seleccione un buzón.



- Haga clic en [Seleccionar en la lista de buzones] y, a continuación, seleccione un buzón. Una vez seleccionado un buzón, haga clic en [OK].

Si conoce el número de buzón, introdúzcalo en el cuadro [N.º de buzón].



- 5 Si se configura una contraseña en el buzón, introduzca la contraseña en el cuadro [Contraseña de buzón].

Seleccionar buzón

Introducir Nº de buzón y contraseña

Dispositivo: 192.168.1.21

Nombre de usuario:

Nº de buzón: 00000001

Contraseña de buzón: *****

Nombre de buzón: Box01

Seleccionar en la lista de buzones...

OK Cancelar Ayuda

- 6 Haga clic en [OK].
Aparece la ventana principal.
- 7 Haga clic en el documento que desea cargar.

MFP2 TWAIN Driver

Nº de buzón: 00000001 [Seleccionar...]

Dispositivo: 192.168.1.21 [Seleccionar...]

Nº de documento.	Nombre de archivo	Fecha	Página	Tamaño	Resolución
3522	fruit:2	2011/06/23 09:09:18	1	A4	200x200

Vistas: Lista

Intervalo para escanear

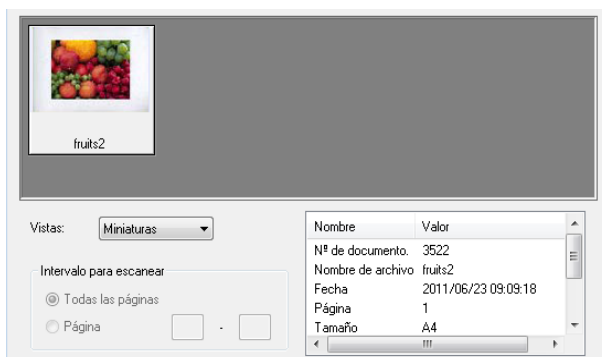
Todas las páginas

Página [] - []

Escanear Borrar... Actualizar Configuración... Cerrar Ayuda

1 documento(s)

- Si selecciona [Miniaturas] en la lista "Vistas", aparecerá la miniatura de la primera página del documento. Es posible que no pueda seleccionar [Miniaturas] en función del dispositivo.



- Para eliminar el documento seleccionado, haga clic en [Borrar].
- Para actualizar la lista, haga clic en [Actualizar].
- Cuando desee ajustar una imagen o borrar un documento cargado, haga clic en [Configuración]. Si desea obtener más información, consulte "Cambio de las configuraciones" en la página 5-1.
- Cuando desee cambiar el buzón, haga clic en [Seleccionar].
- Cuando desee cambiar el dispositivo desde el que realizar la carga, haga clic en [Seleccionar]. Si desea obtener más información, consulte "Selección del dispositivo desde el que se va realizar la carga" en la página 6-1.

Haga clic en [Escanear].

Se cargará el documento y aparecerá una imagen de este en la aplicación de procesamiento de imágenes.

5 Cambio de las configuraciones

En el cuadro de diálogo "Configuración", puede ajustar imágenes y eliminar los documentos cargados.

Haga clic en [OK] una vez haya finalizado.

5.1 Inversión en blanco y negro

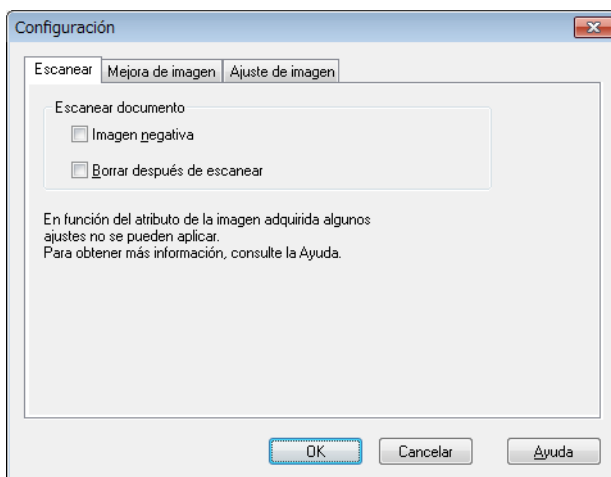
Puede invertir las partes en blanco y negro de un documento al cargarlo.

En el cuadro de diálogo "Configuración", seleccione la pestaña "Escanear" y, a continuación, seleccione la casilla de verificación [Imagen negativa].



Aviso

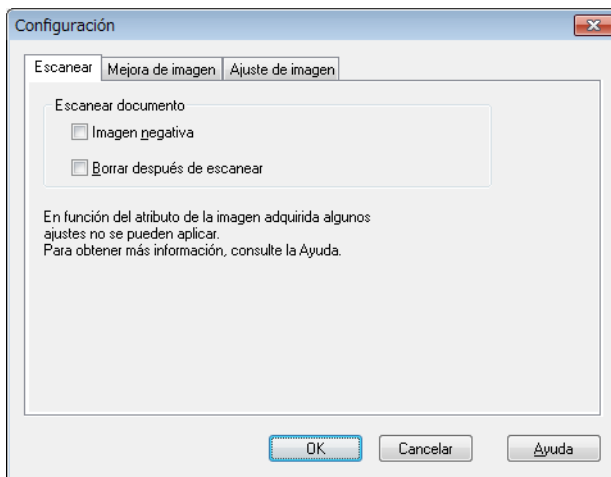
Puede seleccionar esta casilla de verificación para datos en blanco y negro.



5.2 Eliminación de un documento cargado

Esta sección explica cómo eliminar un documento cargado.

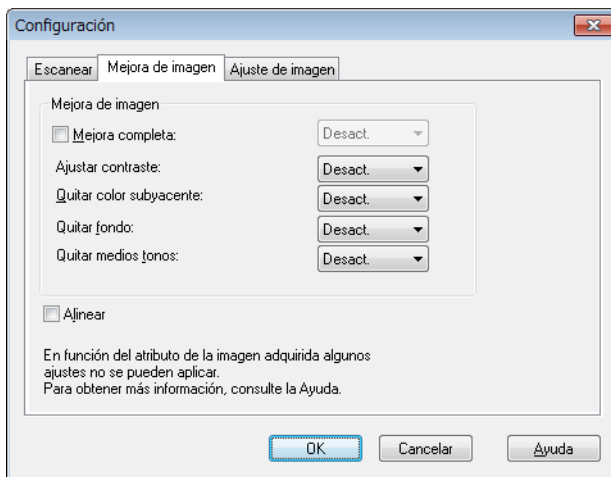
En el cuadro de diálogo "Configuración", seleccione la pestaña "Escanear" y, a continuación, seleccione la casilla de verificación [Borrar después de escanear].









5.3 Ajuste de la calidad de imagen

Esta sección explica cómo ajustar la calidad de imagen de un documento cargado.

Puede configurar la calidad de imagen en la pestaña "Mejora de imagen" del cuadro de diálogo "Configuración".



Elemento	Descripción
Mejora completa	<p>Seleccione esta casilla de verificación para ajustar el contraste, quitar el color subyacente y quitar los medios tonos al mismo tiempo. Puede seleccionar Desact., Bajo, Estándar o Alto.</p> <p> ...</p> <p>Aviso <i>Esta configuración no es válida para los datos de la escala de grises y los datos en blanco y negro.</i></p>
Ajustar contraste	<p>Ajuste el contraste. Puede seleccionar Desact., Bajo, Estándar o Alto.</p> <p> ...</p> <p>Aviso <i>Esta configuración no es válida para los datos en blanco y negro.</i></p>

Elemento	Descripción
Quitar color subyacente	<p>Elimina los colores subyacentes innecesarios, como el color suave del fondo o la decoloración de un documento original debida al envejecimiento o a la exposición a la luz solar. Puede seleccionar Desact., Bajo, Estándar o Alto.</p> <p> ...</p> <p>Aviso <i>Esta configuración no es válida para los datos de la escala de grises y los datos en blanco y negro.</i></p>
Quitar fondo	<p>Cuando existen personajes y figuras en el fondo, puede utilizar esta configuración para quitarlos sin que eso afecte a los personajes y figuras del fondo. Puede seleccionar Desact., Bajo, Estándar o Alto.</p> <p> ...</p> <p>Aviso <i>Esta configuración no es válida para los datos de la escala de grises y los datos en blanco y negro.</i></p>
Quitar medios tonos	<p>Reduce la formación de patrones de moiré (patrones con bandas que aparecen en los materiales impresos escaneados). Puede seleccionar Desact., Bajo, Estándar o Alto.</p> <p> ...</p> <p>Aviso <i>Esta configuración no es válida para los datos en blanco y negro.</i></p>
Alinear	<p>Corrige automáticamente el escaneo de un documento original alineado.</p> <p> ...</p> <p>Nota <i>Es posible que esta función no funcione correctamente con tamaños de imagen pequeños.</i></p>

5.4 Cambio del modo de color

Esta sección explica cómo cambiar el modo de color de un documento.

En el cuadro de diálogo "Configuración", puede seleccionar el modo de color de la lista "Color" en la pestaña "Ajuste de imagen".

Puede seleccionar Desact., A todo color, Escala de grises o Blanco y negro.



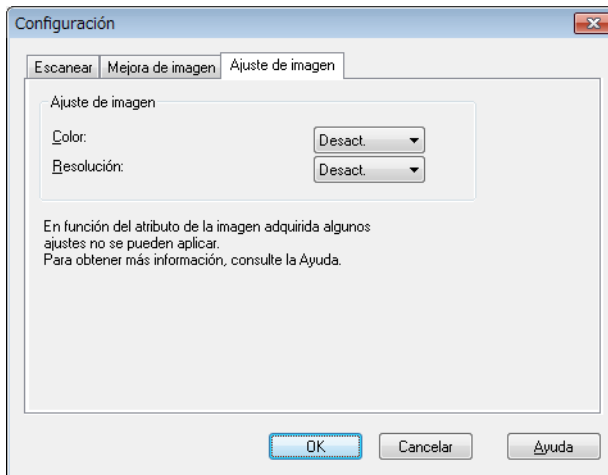
Aviso

Esta configuración no es válida para algunos dispositivos.



Aviso

No puede cambiar Escala de grises a A todo color o cambiar Blanco y negro a Escala de grises o a A todo color.



5.5 Cambio de la resolución de imagen

Esta sección explica cómo cambiar la resolución de imagen del documento.

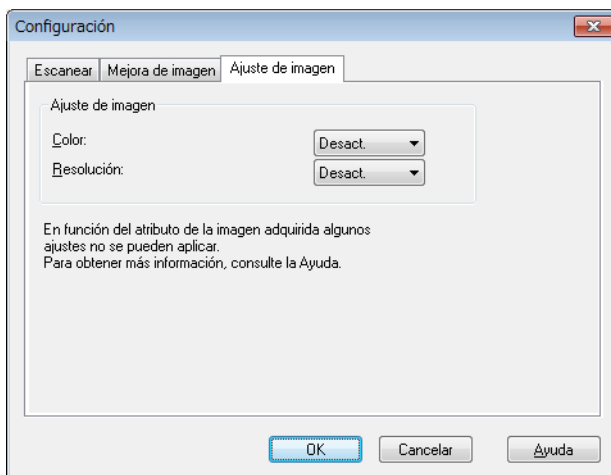
En el cuadro de diálogo "Configuración", puede seleccionar la resolución de la lista "Resolución" en la pestaña "Ajuste de imagen".

Puede seleccionar Desact., 200 × 100 dpi, 200 × 200 dpi, 300 × 300 dpi, 400 × 400 dpi o 600 × 600 dpi.



Aviso

Esta configuración no es válida para algunos dispositivos.



6 Selección del dispositivo desde el que se va realizar la carga

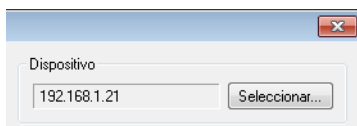
Seleccione un dispositivo en la red desde el que desee realizar la carga. Seleccione el dispositivo en el cuadro de diálogo [Seleccionar dispositivo] que aparece al abrir el controlador HDD TWAIN por primera vez y hacer clic en [Seleccionar] de la ventana principal.

6.1 Selección de un dispositivo de red

Seleccione uno de los dispositivos que se han detectado automáticamente en la red.

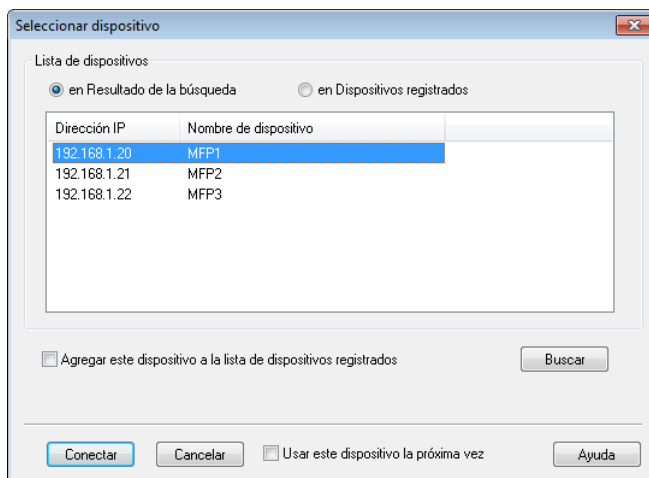
Procedimiento

- 1 Abra el controlador HDD TWAIN, o en la ventana principal, haga clic en [Seleccionar].



- Aparece la ventana Seleccionar dispositivo.
 - Aparece una lista que muestra los dispositivos que se han detectado automáticamente en la red.
 - Si desea volver a buscar dispositivos, haga clic en [en Resultado de la búsqueda].
- 2 Seleccione el dispositivo al que desee conectarse y, a continuación, haga clic en [Conectar].
 - Para añadir un dispositivo a la lista de dispositivos registrados al conectarlo, seleccione la casilla de verificación [Agregar este dispositivo a la lista de dispositivos registrados]. Si desea obtener más información acerca de la lista de dispositivos registrados, consulte "Edición de la lista de dispositivos registrados" en la página 6-5.
 - Si carga utilizando un dispositivo en el que se han configurado las configuraciones de autenticación, especifique la información necesaria en las distintas ventanas que aparecen. Si desea obtener más información, consulte "Carga con un dispositivo en el que se haya configurado la configuración de autenticación" en la página 7-1.

- Si selecciona la casilla de verificación [Usar este dispositivo la próxima vez], no aparecerá el cuadro de diálogo "Seleccionar dispositivo" la próxima vez que se seleccione el controlador HDD TWAIN, pero aparecerá la ventana principal.



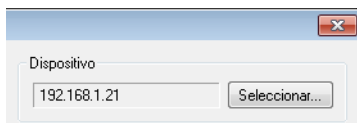
Aparece la ventana principal.

6.2 Selección de la lista de dispositivos registrados

Esta sección explica cómo seleccionar un dispositivo de la lista de dispositivos registrados.

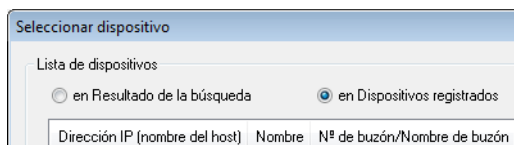
Procedimiento

- 1 Abra el controlador HDD TWAIN, o en la ventana principal, haga clic en [Seleccionar].

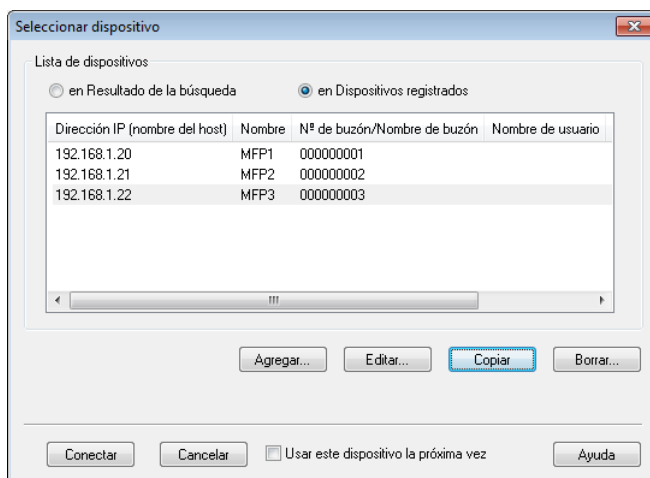


Aparece la ventana Seleccionar dispositivo.

- 2 Haga clic en [en Dispositivos registrados].



- 3 Seleccione el dispositivo al que desee conectarse y, a continuación, haga clic en [Conectar].
- Si carga utilizando un dispositivo en el que se han configurado las configuraciones de autenticación, especifique la información necesaria en las distintas ventanas que aparecen. Si desea obtener más información, consulte "Carga con un dispositivo en el que se haya configurado la configuración de autenticación" en la página 7-1.
 - Si desea obtener información acerca de cómo añadir, editar, copiar y eliminar los dispositivos de la lista de dispositivos registrados, consulte "Edición de la lista de dispositivos registrados" en la página 6-5.
 - Si selecciona la casilla de verificación [Usar este dispositivo la próxima vez], no aparecerá el cuadro de diálogo "Seleccionar dispositivo" la próxima vez que se seleccione el controlador HDD TWAIN, pero aparecerá la ventana principal.

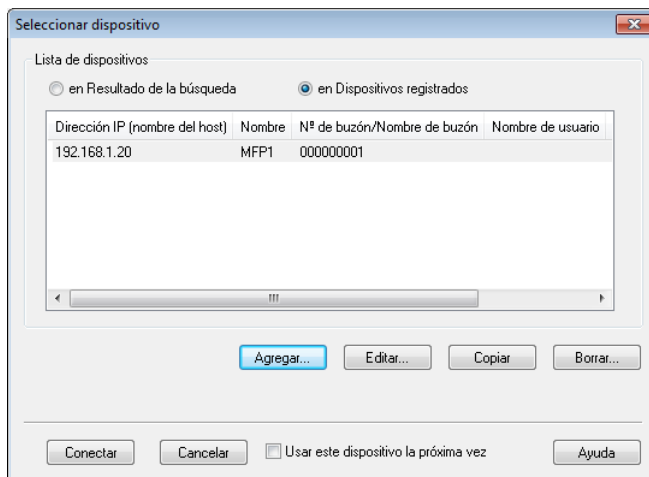


Aparece la ventana principal.

6.3 Edición de la lista de dispositivos registrados

Esta sección explica cómo añadir, editar, copiar y eliminar los dispositivos de la lista de dispositivos registrados.

Aparece la lista de dispositivos registrados en la ventana "Seleccionar dispositivo" al hacer clic en [en Dispositivos registrados].

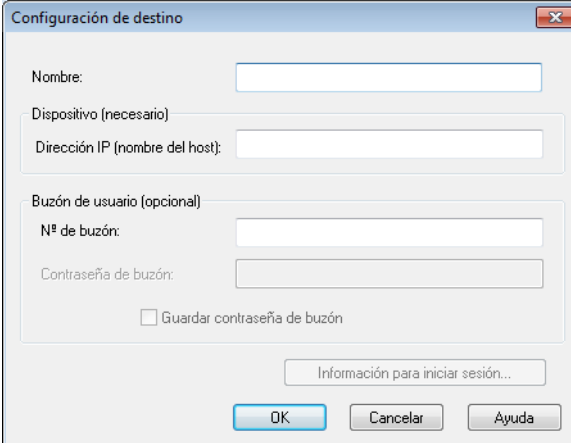


6.3.1 Incorporación de un dispositivo

Esta sección explica cómo añadir un dispositivo a la lista de dispositivos registrados.

Procedimiento

- 1 Haga clic en [Agregar].
Aparece la ventana "Configuración de destino".
- 2 Introduzca la información del dispositivo y, a continuación, haga clic en [OK].



Configuración de destino

Nombre:

Dispositivo (necesario)

Dirección IP (nombre del host):

Buzón de usuario (opcional)

Nº de buzón:

Contraseña de buzón:

Guardar contraseña de buzón

- Nombre: introduzca el nombre del dispositivo.
- Dirección IP (nombre del host): introduzca la dirección IP del dispositivo o el nombre del host.
- N.º de buzón: introduzca el número de buzón desde el que desea realizar la carga.
- Contraseña de buzón: si se ha configurado una contraseña para el buzón, seleccione la casilla de verificación "Guardar contraseña de buzón" e introduzca la contraseña.

6.3.2 Cambio de la información del dispositivo

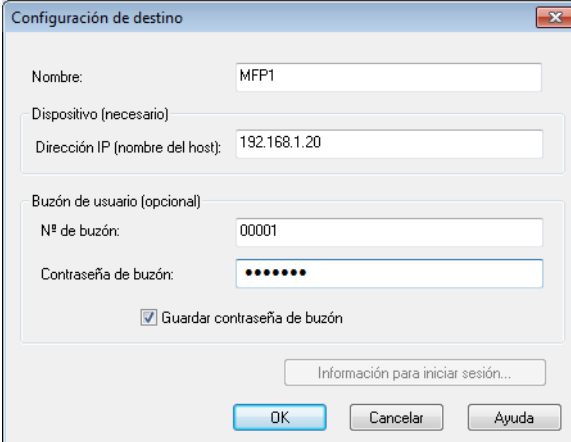
Esta sección explica cómo cambiar la información relativa a un dispositivo que se ha registrado en la lista de dispositivos registrados.

Procedimiento

- 1 En la lista, seleccione el elemento que desea cambiar y haga clic en [Editar].

Aparece la ventana "Configuración de destino".

- 2 Introduzca la información del dispositivo.



Configuración de destino

Nombre: MFP1

Dispositivo (necesario)
Dirección IP (nombre del host): 192.168.1.20

Buzón de usuario (opcional)
Nº de buzón: 00001
Contraseña de buzón: [masked]

Guardar contraseña de buzón

Información para iniciar sesión...

OK Cancelar Ayuda

- Nombre: introduzca el nombre del dispositivo.
- Dirección IP (nombre del host): introduzca la dirección IP del dispositivo o el nombre del host.
- N.º de buzón: introduzca el número de buzón desde el que desea realizar la carga.
- Contraseña de buzón: si se ha configurado una contraseña para el buzón, seleccione la casilla de verificación "Guardar contraseña de buzón" e introduzca la contraseña.

- Información para iniciar sesión: este botón se encuentra disponible siempre que se haya guardado la información de autenticación la última vez que se conectó el dispositivo. Haga clic en este botón para mostrar la información de autenticación. Para borrar la información de inicio de sesión, haga clic en [Borrar información para iniciar sesión]. Haga clic en [OK] para mostrar el cuadro de diálogo "Configuración de destino".

Información para iniciar sesión

Autenticación de usuario

Nombre de usuario: user01

Contraseña:

Seguimiento de volumen

Nombre de departamento:

Contraseña:

Borrar información para iniciar sesión

OK Cancelar Ayuda

6.3.3 Copia de la información del dispositivo

Esta sección explica cómo copiar la información relativa a un dispositivo que se ha registrado en la lista de dispositivos registrados.

Procedimiento

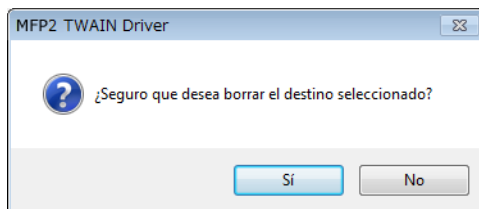
- 1 En la lista de dispositivos registrados, seleccione la información del dispositivo que desea copiar y haga clic en [Copiar].
- 2 La información del dispositivo se copia en la lista de dispositivos registrados.

6.3.4 Eliminación de la información del dispositivo

Esta sección explica cómo eliminar la información relativa a un dispositivo que se ha registrado en la lista de dispositivos registrados.

Procedimiento

- 1 En la lista de dispositivos registrados, seleccione la información del dispositivo que desea borrar y haga clic en [Borrar].
Aparece un mensaje de confirmación.
- 2 Haga clic en [Sí].



Se elimina la información relativa al dispositivo que ha seleccionado.

7 Carga con un dispositivo en el que se haya configurado la configuración de autenticación

7.1 Dispositivos con autenticación de usuario

Al conectarse a un dispositivo con autenticación de usuario, aparece la ventana "Autenticación de usuario" antes que la ventana principal.

Especifique el nombre de usuario y contraseña predeterminados.

Si desea obtener más información, póngase en contacto con el administrador del sistema.

Procedimiento

- 1 Haga clic en [Iniciar sesión como usuario público] o [Iniciar sesión como usuario registrado].
 - Si se han configurado las configuraciones de autenticación de usuario del dispositivo para permitir el acceso a los usuarios públicos, haga clic en [Iniciar sesión como usuario público]. De lo contrario, haga clic en [Iniciar sesión como usuario registrado].

Autenticación de usuario - [...]

Introducir nombre de usuario y contraseña

Iniciar sesión como usuario público

Iniciar sesión como usuario registrado

Nombre de usuario:

Contraseña:

Servidor de autenticación externo:

Guardar esta configuración

OK Cancelar Ayuda

- 2 Especifique el nombre de usuario y la contraseña y, a continuación, haga clic en [OK].
- Si hace clic en [Iniciar sesión como usuario público], no es necesario especificar un nombre de usuario o contraseña.
 - Si selecciona la casilla de verificación [Guardar esta configuración], el nombre de usuario y la contraseña aparecerán la próxima vez que seleccione el mismo dispositivo.
 - Si se ha seleccionado la autenticación externa del servidor en las configuraciones de autenticación de usuario de la MFP (impresora multifunción) y se han registrado varios dominios, especifique "@" seguido del nombre de dominio después del nombre de usuario. Por ejemplo, si el nombre de usuario es "user@1" y el nombre de dominio es "domain", especifique "user@1@domain".

Autenticación de usuario - []

Introducir nombre de usuario y contraseña

Iniciar sesión como usuario público

Iniciar sesión como usuario registrado

Nombre de usuario: user01

Contraseña: ****

Servidor de autenticación externo:

Guardar esta configuración

OK Cancelar Ayuda

7.2 Dispositivos con autenticación de seguimiento de volumen

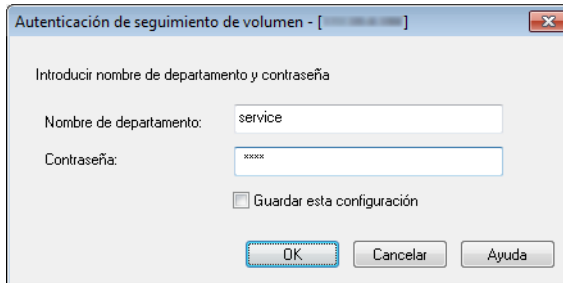
Al conectarse a un dispositivo con autenticación de seguimiento de volumen, aparece la ventana "Autenticación de seguimiento de volumen" antes que la ventana principal.

Especifique el nombre de departamento y contraseña predeterminados.

Si desea obtener más información, póngase en contacto con el administrador del sistema.

Procedimiento

- Especifique el nombre del departamento y la contraseña y, a continuación, haga clic en [OK].
 - Si selecciona la casilla de verificación [Guardar esta configuración], el nombre de departamento y la contraseña aparecerán la próxima vez que seleccione el mismo dispositivo.

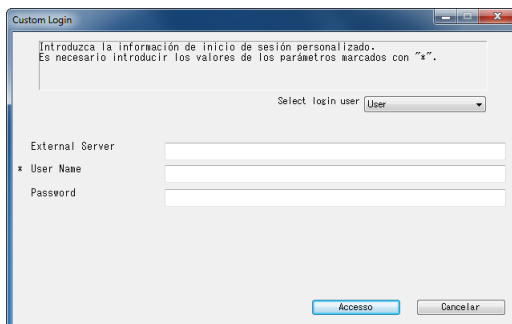


7.3 Dispositivos que utilizan un servidor de autenticación medio

Al conectarse a un dispositivo que utiliza un servidor de autenticación medio, aparece la ventana "Custom Login" antes que la ventana principal.

Especifique el nombre de usuario y contraseña predeterminados.

Si desea obtener más información, póngase en contacto con el administrador del sistema.



→ El cuadro de diálogo que aparece es un ejemplo. El verdadero cuadro de diálogo para la autenticación media puede variar en función de la aplicación de autenticación.

8 Solución de problemas

Esta sección explica los mensajes de error, sus causas y soluciones.

Mensaje de error	Causa	Acción correctiva
No se pudo conectar con el servidor (dirección IP).	La dirección IP especificada es incorrecta.	Compruebe la dirección IP del dispositivo al que desea conectarse.
El dispositivo de destino no es compatible.	El dispositivo en la dirección IP que ha especificado no es compatible con este controlador HDD TWAIN.	Especifique un dispositivo de destino que sea compatible con este controlador HDD TWAIN.
Otros usuarios están usando el buzón de usuario especificado.	El buzón que ha especificado está siendo utilizado por otro usuario.	Espere un momento y vuelva a conectarse de nuevo.
Se ha denegado el acceso al buzón de usuario especificado.	Se ha configurado una contraseña para el buzón especificado, o la contraseña que ha especificado es incorrecta.	Asegúrese de que la contraseña sea correcta.
El buzón de usuario especificado no existe.	El número de buzón especificado es incorrecto.	Introduzca el número de buzón correcto.
No puede utilizar el buzón de usuario porque no se ha instalado la unidad de disco duro (HDD) en el dispositivo de destino.	No puede utilizar buzones porque el dispositivo al que se está conectando no tiene un disco duro.	Póngase en contacto con un técnico del servicio para instalar un disco duro.
Se ha bloqueado el buzón de usuario debido a un problema de seguridad. Vuelva a acceder al dispositivo dentro de unos instantes o consulte al administrador del dispositivo.	El buzón está bloqueado.	Intente conectarse de nuevo transcurridos unos minutos o póngase en contacto con el administrador.
Error de autenticación de usuario. Asegúrese de que el nombre de usuario es correcto y vuelva a teclear la contraseña.	El nombre de usuario o contraseña son incorrectos.	Asegúrese de que el nombre de usuario y la contraseña sean correctos.
Su cuenta de autenticación está bloqueada. Vuelva a acceder al dispositivo dentro de unos instantes o consulte al administrador del dispositivo.	Su cuenta de autenticación está bloqueada.	Intente conectarse de nuevo transcurridos unos minutos o póngase en contacto con el administrador.
No se ha podido iniciar sesión debido a un fallo en la autenticación externa del servidor.	No se puede conectar al servidor de autenticación externa.	Asegúrese de que el servidor de autenticación externa esté funcionando normalmente.

Mensaje de error	Causa	Acción correctiva
El servidor no ha podido aceptar la solicitud de autenticación. Espere un momento y vuelva a iniciar sesión.	El servidor no ha podido aceptar la solicitud de autenticación.	Intente conectarse de nuevo transcurridos unos minutos.
Error de autenticación de seguimiento de volumen. Asegúrese de que el nombre de departamento es correcto y vuelva a teclear la contraseña, si es necesario.	Se produjo un error en la autenticación de seguimiento de volumen.	Asegúrese de que el nombre del departamento y la contraseña sean correctas.
No se pudo recibir respuesta del escáner.	El ordenador no se ha podido comunicar con el dispositivo.	Compruebe la red y las condiciones del dispositivo.
No se pudo borrar el documento especificado.	El documento especificado no se pudo eliminar.	Compruebe si ya se ha eliminado el documento en el dispositivo.
Se ha denegado el acceso al documento especificado.	Se le ha denegado el acceso al documento especificado.	Introduzca la contraseña correcta para el número de buzón.
El documento especificado no existe.	El documento que ha especificado no existe.	Compruebe si ya se ha eliminado el documento en el dispositivo.
No se ha podido recuperar información de los buzones de usuario del dispositivo.	El buzón que ha especificado no existe.	Compruebe si ya se ha eliminado el buzón en el dispositivo.
No se han podido recuperar las imágenes en miniatura.	No se pueden mostrar las imágenes en miniatura.	Compruebe si ya se ha eliminado el documento en el dispositivo.
Compruebe el intervalo de página.	La página que ha especificado no existe.	Compruebe el intervalo de página.
Error en la memoria del dispositivo.	Se ha producido un error en la memoria del dispositivo.	Póngase en contacto con el administrador del dispositivo.
No se pudo escanear porque se produjo un error en el dispositivo.	Se ha producido un error en el dispositivo.	Compruebe las condiciones del dispositivo.
No se pudo empezar a escanear porque el número de trabajos registrados en el dispositivo alcanzó el máximo admitido.	El número de trabajos registrados ha alcanzado el valor máximo.	Espere un momento y vuelva a conectarse de nuevo.
No se ha podido empezar a escanear porque el dispositivo está ocupado.	Se está utilizando el dispositivo en este momento o se encuentra en un estado en que no se puede utilizar.	Espere un momento y vuelva a conectarse de nuevo. Si sigue apareciendo el mismo mensaje después de la espera, póngase en contacto con el administrador del dispositivo.
El funcionamiento del escáner ha sido cancelado desde el dispositivo.	El dispositivo ha cancelado el escaneo.	Compruebe las condiciones del dispositivo.
Se ha producido un error al escanear.	Se ha producido un error al escanear.	Compruebe las condiciones del dispositivo.

Mensaje de error	Causa	Acción correctiva
Se ha producido un error durante la comunicación con el dispositivo.	Se ha producido un error durante la comunicación con el dispositivo.	Compruebe la red y las condiciones del dispositivo.

Copyright

2005 KONICA MINOLTA BUSINESS TECHNOLOGIES, INC.

All rights reserved.

2011. 7