

---

# HDD TWAIN driver

***Manuale d'uso***

---

---

# Sommario

## 1 Introduzione

<b>1.1</b>	<b>Cos' è il driver HDD TWAIN? .....</b>	<b>1-1</b>
<b>1.2</b>	<b>Come si utilizza il driver HDD TWAIN?.....</b>	<b>1-2</b>
<b>1.3</b>	<b>Ambiente operativo.....</b>	<b>1-3</b>
1.3.1	Software .....	1-3
1.3.2	Requisiti di sistema .....	1-3

## 2 Installazione del driver HDD TWAIN

<b>2.1</b>	<b>Installazione.....</b>	<b>2-1</b>
<b>2.2</b>	<b>Disinstallazione .....</b>	<b>2-3</b>
2.2.1	Disinstallazione del driver dal pannello di controllo .....	2-3
2.2.2	Disinstallazione del driver mediante il CD-ROM .....	2-4

## 3 Flusso di lavoro

## 4 Caricamento

## 5 Modifica delle impostazioni

<b>5.1</b>	<b>Inversione in bianco e nero .....</b>	<b>5-1</b>
<b>5.2</b>	<b>Eliminazione di un documento caricato.....</b>	<b>5-2</b>
<b>5.3</b>	<b>Regolazione della qualità delle immagini .....</b>	<b>5-3</b>
<b>5.4</b>	<b>Modifica della modalità colore .....</b>	<b>5-5</b>
<b>5.5</b>	<b>Modifica della risoluzione delle immagini.....</b>	<b>5-6</b>

## 6 Selezione della periferica dalla quale eseguire il caricamento

<b>6.1</b>	<b>Selezione di una periferica di rete .....</b>	<b>6-1</b>
<b>6.2</b>	<b>Selezione dall'elenco delle periferiche registrate .....</b>	<b>6-3</b>
<b>6.3</b>	<b>Modifica dell'elenco delle periferiche registrate.....</b>	<b>6-5</b>
6.3.1	Aggiunta di una periferica .....	6-6
6.3.2	Modifica delle informazioni sulla periferica .....	6-7
6.3.3	Copia delle informazioni sulla periferica .....	6-8



---

6.3.4	Eliminazione delle informazioni sulla periferica .....	6-9
-------	--	-----

**7 Caricamento con una periferica di cui sono state configurate le impostazioni di autenticazione**

7.1	Periferiche con autenticazione utente .....	7-1
7.2	Periferiche con autenticazione track volume.....	7-3
7.3	Periferiche che utilizzano un server di autenticazione intermedia .....	7-4

**8 Risoluzione dei problemi**



## Informazioni su questo prodotto

Questo driver HDD TWAIN consente di caricare i dati del documento su un'MFP (stampante multifunzione) collegata a una LAN in un'applicazione di image processing su un PC.

## Marchi commerciali e marchi registrati

### Notifica relativa ai marchi

Microsoft® e Windows® sono marchi registrati o marchi commerciali di Microsoft Corporation negli Stati Uniti e/o in altri paesi.

RSA® BSAFE™

RSA is a registered trademark of RSA Security Inc. BSAFE is a registered trademark of RSA Security Inc. in the United States and other countries.



Licensing Information

This product contains RSA® BSAFE™ of RSA Security Inc.

Tutti gli altri nomi di aziende e prodotti sono marchi commerciali o marchi registrati delle rispettive aziende.

### Finestre di dialogo

Le finestre di dialogo illustrate nel presente manuale sono quelle che compaiono in Windows 7.



#### Dettagli

*Le finestre di dialogo illustrate nel presente documento possono differire da quelle che si aprono effettivamente sul PC dell'utente, in funzione delle periferiche installate e delle impostazioni definite.*

### Nota

È severamente vietato riprodurre, tradurre o duplicare il presente documento, sia integralmente che parzialmente.

I contenuti del presente documento potrebbero essere sottoposti a modifiche senza preavviso.

Copyright © 2005 KONICA MINOLTA BUSINESS TECHNOLOGIES, INC. All rights reserved.



---

## LICENSE ISSUES

The OpenSSL toolkit stays under a dual license, i.e. both the conditions of the OpenSSL License and the original SSLeay license apply to the toolkit.

See below for the actual license texts. Actually both licenses are BSD-style Open Source licenses. In case of any license issues related to OpenSSL please contact [opensslcore@openssl.org](mailto:opensslcore@openssl.org).

### OpenSSL License

Copyright © 1998-2001 The OpenSSL Project. All rights reserved.

Redistribution and use in source and binary forms, with or without modification, are permitted provided that the following conditions are met:

1. Redistributions of source code must retain the above copyright notice, this list of conditions and the following disclaimer.
2. Redistributions in binary form must reproduce the above copyright notice, this list of conditions and the following disclaimer in the documentation and/or other materials provided with the distribution.
3. All advertising materials mentioning features or use of this software must display the following acknowledgment:  
"This product includes software developed by the OpenSSL Project for use in the OpenSSL Toolkit.  
(<http://www.openssl.org/>)"
4. The names "OpenSSL Toolkit" and "OpenSSL Project" must not be used to endorse or promote products derived from this software without prior written permission. For written permission, please contact [opensslcore@openssl.org](mailto:opensslcore@openssl.org).
5. Products derived from this software may not be called "OpenSSL" nor may "OpenSSL" appear in their names without prior written permission of the OpenSSL Project.
6. Redistributions of any form whatsoever must retain the following acknowledgment: "This product includes software developed by the OpenSSL Project for use in the OpenSSL Toolkit  
(<http://www.openssl.org/>)"

---

THIS SOFTWARE IS PROVIDED BY THE OpenSSL PROJECT "AS IS" AND ANY EXPRESSED OR IMPLIED WARRANTIES, INCLUDING, BUT NOT LIMITED TO, THE IMPLIED WARRANTIES OF MERCHANTABILITY AND FITNESS FOR A PARTICULAR PURPOSE ARE DISCLAIMED. IN NO EVENT SHALL THE OpenSSL PROJECT OR ITS CONTRIBUTORS BE LIABLE FOR ANY DIRECT, INDIRECT, INCIDENTAL, SPECIAL, EXEMPLARY, OR CONSEQUENTIAL DAMAGES (INCLUDING, BUT NOT LIMITED TO, PROCUREMENT OF SUBSTITUTE GOODS OR SERVICES; LOSS OF USE, DATA, OR PROFITS; OR BUSINESS INTERRUPTION) HOWEVER CAUSED AND ON ANY THEORY OF LIABILITY, WHETHER IN CONTRACT, STRICT LIABILITY, OR TORT (INCLUDING NEGLIGENCE OR OTHERWISE) ARISING IN ANY WAY OUT OF THE USE OF THIS SOFTWARE, EVEN IF ADVISED OF THE POSSIBILITY OF SUCH DAMAGE.

This product includes cryptographic software written by Eric Young (eay@cryptsoft.com). This product includes software written by Tim Hudson (tjh@cryptsoft.com).

### **Original SSLeay License**

Copyright © 1995-1998 Eric Young (eay@cryptsoft.com) All rights reserved.

This package is an SSL implementation written by Eric Young (eay@cryptsoft.com).

The implementation was written so as to conform with Netscapes SSL.

This library is free for commercial and non-commercial use as long as the following conditions are aheared to. The following conditions apply to all code found in this distribution, be it the RC4, RSA, lhash, DES, etc., code; not just the SSL code. The SSL documentation included with this distribution is covered by the same copyright terms except that the holder is Tim Hudson (tjh@cryptsoft.com).

Copyright remains Eric Young's, and as such any Copyright notices in the code are not to be removed.

If this package is used in a product, Eric Young should be given attribution as the author of the parts of the library used.

This can be in the form of a textual message at program startup or in documentation (online or textual) provided with the package.

---

Redistribution and use in source and binary forms, with or without modification, are permitted provided that the following conditions are met:

1. Redistributions of source code must retain the copyright notice, this list of conditions and the following disclaimer.
2. Redistributions in binary form must reproduce the above copyright notice, this list of conditions and the following disclaimer in the documentation and/or other materials provided with the distribution.
3. All advertising materials mentioning features or use of this software must display the following acknowledgement:  
"This product includes cryptographic software written by Eric Young (eay@cryptsoft.com)" The word 'cryptographic' can be left out if the routines from the library being used are not cryptographic related.
4. If you include any Windows specific code (or a derivative thereof) from the apps directory (application code) you must include an acknowledgement: "This product includes software written by Tim Hudson (tjh@cryptsoft.com)"

THIS SOFTWARE IS PROVIDED BY ERIC YOUNG "AS IS" AND ANY EXPRESS OR IMPLIED WARRANTIES, INCLUDING, BUT NOT LIMITED TO, THE IMPLIED WARRANTIES OF MERCHANTABILITY AND FITNESS FOR A PARTICULAR PURPOSE ARE DISCLAIMED. IN NO EVENT SHALL THE AUTHOR OR CONTRIBUTORS BE LIABLE FOR ANY DIRECT, INDIRECT, INCIDENTAL, SPECIAL, EXEMPLARY, OR CONSEQUENTIAL DAMAGES (INCLUDING, BUT NOT LIMITED TO, PROCUREMENT OF SUBSTITUTE GOODS OR SERVICES; LOSS OF USE, DATA, OR PROFITS; OR BUSINESS INTERRUPTION) HOWEVER CAUSED AND ON ANY THEORY OF LIABILITY, WHETHER IN CONTRACT, STRICT LIABILITY, OR TORT (INCLUDING NEGLIGENCE OR OTHERWISE) ARISING IN ANY WAY OUT OF THE USE OF THIS SOFTWARE, EVEN IF ADVISED OF THE POSSIBILITY OF SUCH DAMAGE.

The licence and distribution terms for any publically available version or derivative of this code cannot be changed. i.e. this code cannot simply be copied and put under another distribution licence [including the GNU Public Licence.]

# 1 Introduzione

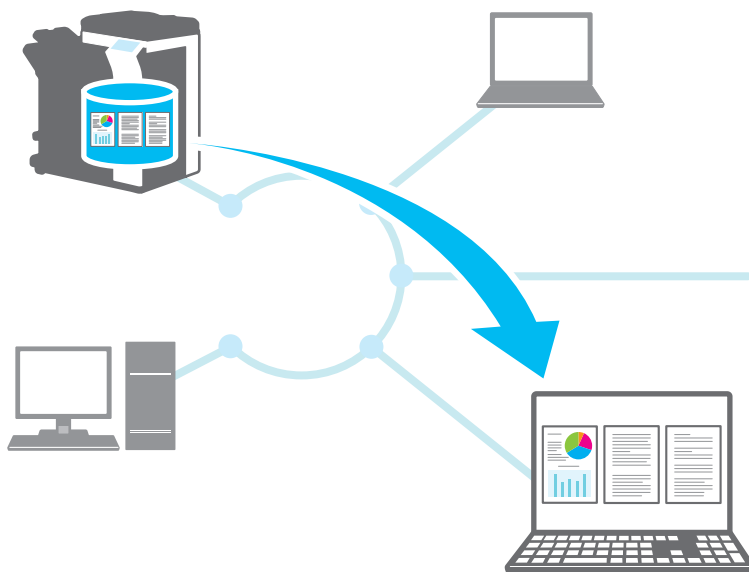
## 1.1 Cos' è il driver HDD TWAIN?

Il driver HDD TWAIN carica i dati dei documenti memorizzati su un'MFP (stampante multifunzione) collegata a una LAN.

Il driver HDD TWAIN può essere utilizzato da un'applicazione di image processing sul PC.

I documenti caricati possono essere modificati mediante l'applicazione di image processing.

Il driver HDD TWAIN consente inoltre di regolare le immagini.





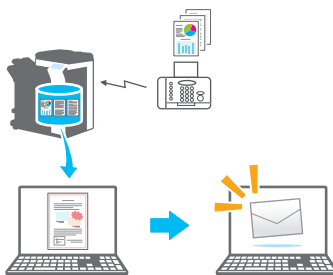
## 1.2 Come si utilizza il driver HDD TWAIN?

Il driver HDD TWAIN consente di eseguire le operazioni seguenti.

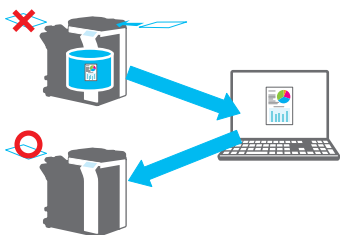
**Memorizzare i documenti nell'MFP (stampante multifunzione) e caricarli successivamente in un PC.**



**Caricare i contenuti dei fax ricevuti in un PC e inviarli via e-mail.**



**Caricare i dati delle copie non riuscite in un PC, modificarli e stamparli.**



## 1.3 Ambiente operativo

### 1.3.1 Software

Per poter utilizzare questo software, è prima necessario installare il seguente software sul proprio PC.

- Applicazione di image processing compatibile con TWAIN

### 1.3.2 Requisiti di sistema

Sistema operativo	Windows XP Home Edition (SP3 o successivo) Windows XP Professional (SP3 o successivo) Windows XP Professional x64 Edition (SP2 o successivo) Windows Vista Home Basic (SP2 o successivo)* Windows Vista Home Premium (SP2 o successivo)* Windows Vista Business (SP2 o successivo)* Windows Vista Enterprise (SP2 o successivo)* Windows Vista Ultimate (SP2 o successivo)* Windows 7 Home Basic (SP1 o successivo)* Windows 7 Home Premium (SP1 o successivo)* Windows 7 Professional (SP1 o successivo)* Windows 7 Enterprise (SP1 o successivo)* Windows 7 Ultimate (SP1 o successivo)* *Compatibile con ambienti 32 bit (x86) e 64 bit (x64)
PC	In funzione delle specifiche dell'OS
Memoria	In funzione delle specifiche dell'OS
Rete	Un PC le cui impostazioni di protocollo TCP/IP siano state configurate correttamente
Disco rigido	Sono necessari almeno 20 MB di spazio libero

Per le ultime informazioni sui service pack, ecc., si rimanda al file Leggimi.

## 2 Installazione del driver HDD TWAIN

In questo capitolo viene spiegato come installare e disinstallare il driver HDD TWAIN.

Negli esempi di questa sezione è utilizzato il sistema operativo Windows 7.

### 2.1 Installazione

Per installare il driver HDD TWAIN, seguire la procedura descritta qui di seguito.

Procedura

- 1** Inserire il CD-ROM del software utente nell'unità CD-ROM del PC.  
Compare il menu del CD.
- 2** Da "Installa scanner", selezionare "HDD TWAIN Driver".  
Viene aperta la finestra di dialogo "Controllo dell'account utente".
- 3** Fare clic su [Sì].
- 4** Successivamente, seguire le istruzioni visualizzate sulla finestra.  
L'installazione si avvia e sul computer vengono copiati i file necessari.  
Quando tutti i file necessari sono stati copiati, viene visualizzata la finestra di completamento dell'installazione.
- 5** Fare clic su [Fine].  
La finestra d'installazione del driver HDD TWAIN si chiude.



#### **Nota**

*Per poter utilizzare il driver HDD TWAIN con la versione 32 bit di Photoshop CS5, è necessario scaricare il plugin TWAIN dal sito Web di Adobe e installarlo.*

*Il driver TWAIN non è compatibile con la versione 64 bit di Photoshop CS5.*

**Dettagli**

*Per questo software sono stati preparati programmi distinti d'installazione basati su MSI.*

*Quando viene utilizzato un programma d'installazione basato su MSI, il software può essere distribuito automaticamente, nonché essere installato automaticamente nell'ambiente Active Directory.*

*Per i dettagli, rivolgersi al servizio clienti.*

## 2.2 Disinstallazione

Il driver HDD TWAIN può essere disinstallato utilizzando uno dei due seguenti metodi.

### 2.2.1 Disinstallazione del driver dal pannello di controllo

Per disinstallare il driver HDD TWAIN dal pannello di controllo, seguire la procedura descritta di seguito.

Procedura

- 1 Dalla barra delle applicazioni, fare clic su Start, "Pannello di controllo", "Programmi", ed infine "Programmi e funzionalità".
  - In Windows XP, fare clic su "Pannello di controllo", quindi su "Installazione applicazioni".
- 2 Dall'elenco, selezionare l'applicazione da disinstallare, quindi fare clic su [Disinstalla].
  - In Windows XP, selezionare dall'elenco l'applicazione da disinstallare, quindi fare clic su [Cambia/Rimuovi].Viene aperta una finestra di conferma.
- 3 Fare clic su [Sì].
- 4 Successivamente, seguire le istruzioni visualizzate sulla finestra.
  - Nella finestra "Manutenzione programma", fare clic su [Rimuovi].Ha inizio la disinstallazione del driver TWAIN. Al termine della disinstallazione, appare la finestra Installazione guidata InstallShield completata.
- 5 Fare clic su [Fine].

La finestra di disinstallazione del driver HDD TWAIN si chiude.

## 2.2.2 Disinstallazione del driver mediante il CD-ROM

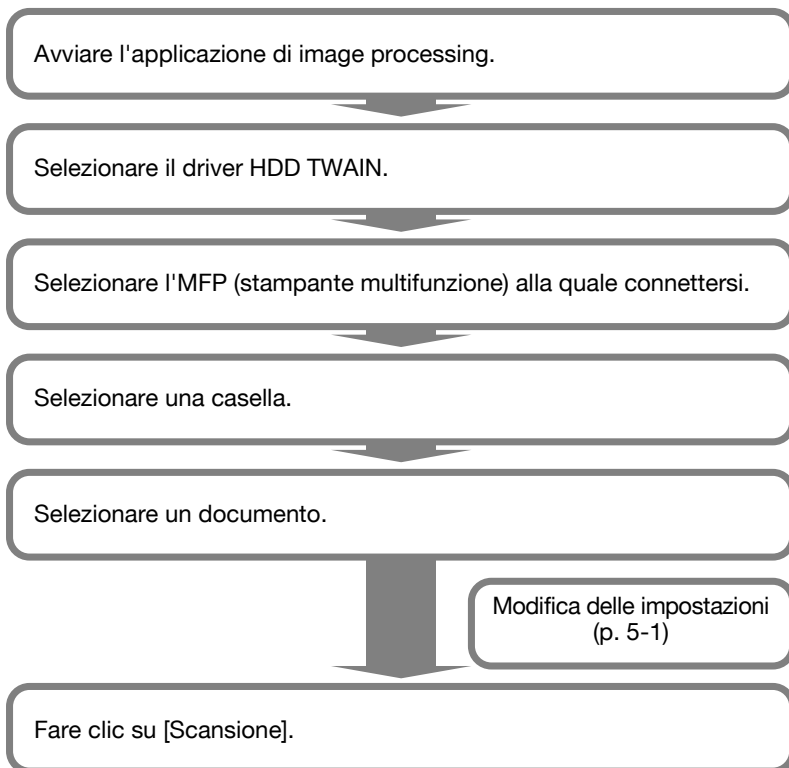
Per disinstallare il driver HDD TWAIN dal CD-ROM, seguire la procedura descritta di seguito.

Procedura

- 1** Inserire il CD-ROM del software utente nell'unità CD-ROM del PC.  
Compare il menu del CD.
- 2** Da "Installa scanner", selezionare "HDD TWAIN Driver".  
Viene aperta la finestra di dialogo "Controllo dell'account utente".
- 3** Fare clic su [S].
- 4** Successivamente, seguire le istruzioni visualizzate sulla finestra.
  - Nella finestra "Manutenzione programma", fare clic su [Rimuovi].  
Ha inizio la disinstallazione del driver TWAIN. Al termine della disinstallazione, appare la finestra Installazione guidata InstallShield completata.
- 5** Fare clic su [Fine].  
La finestra di disinstallazione del driver HDD TWAIN si chiude.

### 3 Flusso di lavoro

Il seguente diagramma di flusso illustra le operazioni che è possibile eseguire.



## 4 Caricamento

In questo capitolo viene spiegato come caricare un documento.



### **Nota**

*Non è possibile caricare documenti che sono stati salvati in una casella in modalità copia o di stampa o documenti che si trovano in una casella di sistema.*



### **Nota**

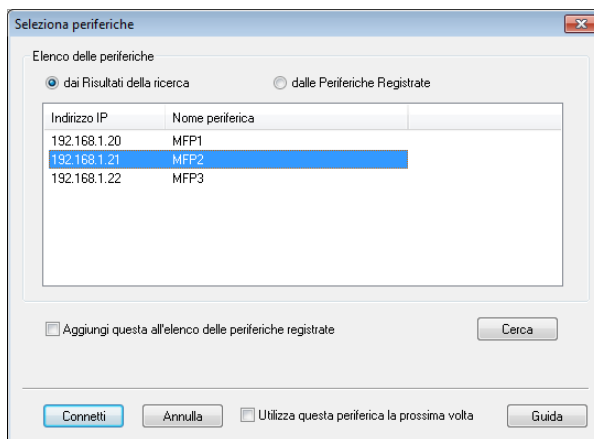
*Non è possibile caricare documenti quando le operazioni sui documenti accumulate nelle caselle sono state disattivate sul lato MFP (stampante multifunzione).*

### Procedura

- 1 Avviare l'applicazione di image processing.
  - 2 Nell'applicazione di image processing, selezionare il driver HDD TWAIN.
    - In alcune applicazioni, appare il comando "Seleziona periferiche". In questo caso, prima di caricare un documento, utilizzare il comando Seleziona periferiche per selezionare il driver HDD TWAIN da utilizzare.
- Viene visualizzata la finestra "Seleziona periferiche".

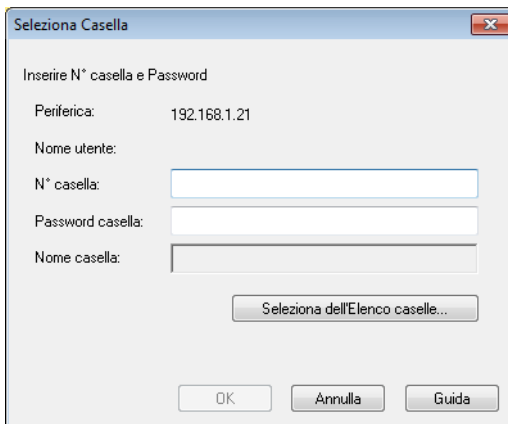


- 3 Selezionare la periferica alla quale si desidera connettersi, quindi fare clic su [Connetti].



- È inoltre possibile selezionare la periferica cui si desidera connettersi dall'elenco delle periferiche registrate. Per ulteriori informazioni, vedere "Selezione dall'elenco delle periferiche registrate" a pagina 6-3.
  - Per ulteriori informazioni sulla finestra di dialogo "Selezione periferiche", vedere "Selezione della periferica dalla quale eseguire il caricamento" a pagina 6-1.
  - Quando dal lato MFP (stampante multifunzione) sono configurate l'autenticazione utente e l'autenticazione track volume, appaiono diverse finestre per l'autenticazione. Per ulteriori informazioni, vedere "Caricamento con una periferica di cui sono state configurate le impostazioni di autenticazione" a pagina 7-1.
  - Quando l'MFP (stampante multifunzione) è configurata in modo da disattivare le operazioni dell'utente connesso sui documenti accumulati nelle caselle, questi non potrà caricare i documenti.
  - Se si spunta la casella di controllo [Utilizza questa periferica la prossima volta], alla successiva connessione verrà utilizzata la periferica selezionata. Alla successiva selezione del driver HDD TWAIN, la finestra di dialogo "Selezione periferiche" non si aprirà e apparirà invece la finestra di dialogo Selezione casella.
- Si apre la finestra di dialogo Selezione casella.

## 4 Selezionare una casella.



The dialog box titled "Seleziona Casella" contains the following fields and buttons:

- Text: "Inserire N° casella e Password"
- Field: "Periferica:" with value "192.168.1.21"
- Field: "Nome utente:"
- Field: "N° casella:" (empty)
- Field: "Password casella:" (empty)
- Field: "Nome casella:" (empty)
- Button: "Selezione dell'Elenco caselle..."
- Buttons: "OK", "Annulla", "Guida"

- Fare clic su [Selezione dell'Elenco caselle], quindi selezionare una casella. Dopo aver selezionato una casella, fare clic su [OK].

Se si conosce il numero della casella, immetterla nella casella [N° casella].



The dialog box titled "Elenco caselle" displays a list of mailboxes:

Nome casella	N° casella
Box01	000000001
Box02	000000002
Box03	000000003
Box04	000000004
Box05	000000005
Box06	000000006
Box07	000000007

Buttons: "OK", "Annulla", "Guida"

- 5 Se la casella è stata protetta con password, immettere la password nella casella [Password casella].

Seleziona Casella

Inserire N° casella e Password

Periferica: 192.168.1.21

Nome utente:

N° casella: 000000001

Password casella: \*\*\*\*\*

Nome casella: Box01

Selezione dell'Elenco caselle...

OK Annulla Guida

- 6 Fare clic su [OK].  
Si apre la finestra principale.
- 7 Fare clic sul documento da caricare.

MFP2 TWAIN Driver

N° casella: 000000001 Selezione...

Periferica: 192.168.1.21 Selezione...

N° doc.	Nome file	Data	Pagine	Formato	Risoluzione [dpi]	Mod
3522	fruits2	2011/06/23 09:09:18	1	A4	200x200	Full

Visualizzazioni: Elenco

Intervallo di scansione

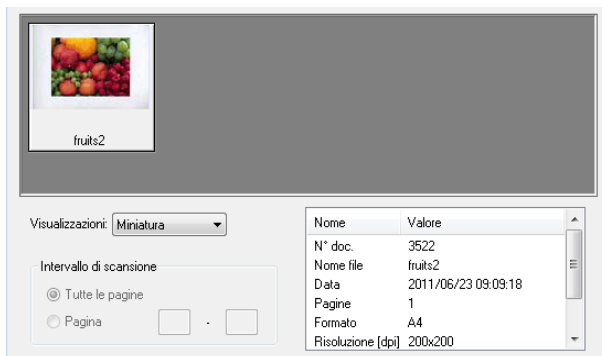
Tutte le pagine

Pagina

Scansione Elimina... Aggiorna Impostazioni... Chiudi Guida

1 documento/i

- Se si seleziona [Miniatura] dall'elenco "Visualizzazioni", appare la miniatura della prima pagina del documento. A seconda della periferica, la selezione [Miniatura] potrebbe non essere disponibile.



- Per eliminare il documento selezionato, fare clic su [Elimina].
- Per aggiornare l'elenco, selezionare [Aggiorna].
- Se si desidera regolare un'immagine o eliminare un documento caricato, fare clic su [Impostazioni]. Per ulteriori informazioni, vedere "Modifica delle impostazioni" a pagina 5-1.
- Per modificare la casella, fare clic su [Selezione].
- Per modificare la periferica dalla quale eseguire il caricamento, fare clic su [Selezione]. Per ulteriori informazioni, vedere "Selezione della periferica dalla quale eseguire il caricamento" a pagina 6-1.

Fare clic su [Scansione].

Il documento viene caricato e la relativa immagine viene visualizzata nell'applicazione di image processing.

## 5 Modifica delle impostazioni

Nella finestra di dialogo "Impostazioni" è possibile regolare le immagini ed eliminare i documenti caricati.

Al termine, fare clic su [OK].

### 5.1 Inversione in bianco e nero

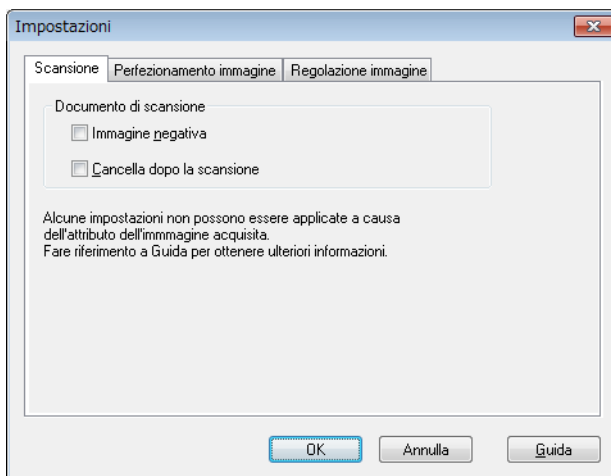
In fase di caricamento, è possibile invertire le parti in bianco e nero di un documento.

Nella finestra di dialogo "Impostazioni", selezionare la scheda "Scansione", quindi selezionare la casella di controllo [Immagine negativa].



#### **Ricordate**

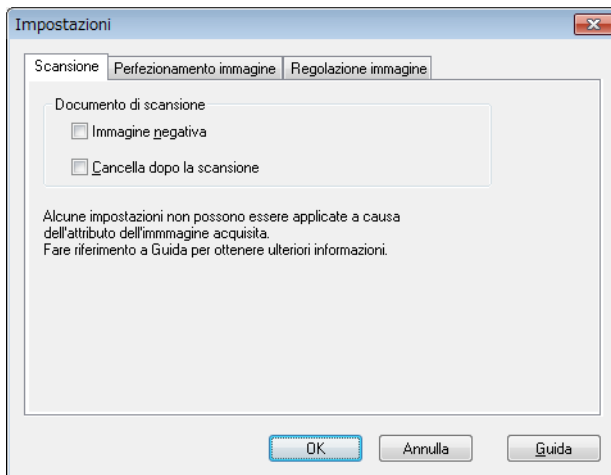
*Questa casella di controllo può essere selezionata per i dati monocromatici in bianco e nero.*



## 5.2 Eliminazione di un documento caricato

In questa sezione viene spiegato come eliminare un documento caricato.

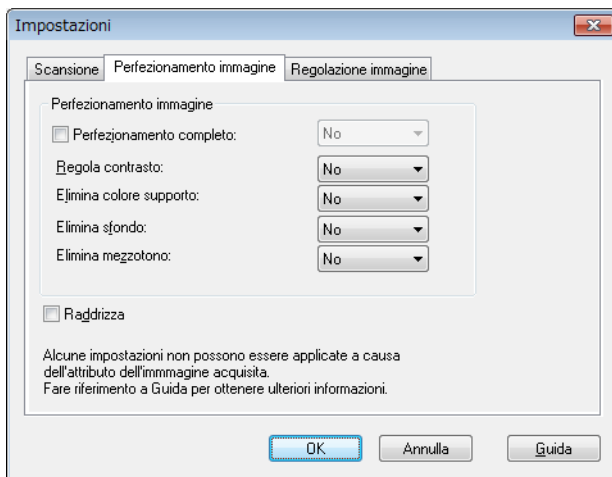
Nella finestra di dialogo "Impostazioni", selezionare la scheda "Scansione", quindi selezionare la casella di controllo [Cancella dopo la scansione].









### 5.3 Regolazione della qualità delle immagini

In questa sezione viene spiegato come regolare la qualità delle immagini di un documento caricato.

La qualità dell'immagine può essere regolata nella scheda "Perfezionamento immagine" della finestra di dialogo "Impostazioni".



Voce	Descrizione
Perfezionamento completo	<p>Selezionare questa casella di controllo per regolare il contrasto e contemporaneamente rimuovere il colore di supporto, lo sfondo e il mezzotono. È possibile selezionare le opzioni No, Basso, Standard o Alto.</p> <p> ...</p> <p><b>Ricordate</b>  <i>Questa impostazione non è valida per i dati relativi alla scala di grigi e monocromatici in bianco e nero.</i></p>
Regola contrasto	<p>Regola il contrasto. È possibile selezionare le opzioni No, Basso, Standard o Alto.</p> <p> ...</p> <p><b>Ricordate</b>  <i>Questa impostazione non è valida per i dati monocromatici in bianco e nero.</i></p>

Voce	Descrizione
Elimina colore supporto	<p>Rimuove i colori di supporto superflui, ad esempio il colore dello sfondo chiaro e lo scolorimento di un documento originale causato dal passare del tempo o dall'esposizione alla luce del sole. È possibile selezionare le opzioni No, Basso, Standard o Alto.</p> <p> . . .</p> <p><b>Ricordate</b>  <i>Questa impostazione non è valida per i dati relativi alla scala di grigi e monocromatici in bianco e nero.</i></p>
Elimina sfondo	<p>Quando sullo sfondo sono presenti caratteri e immagini, è possibile utilizzare questa impostazione per rimuoverli senza alterare i caratteri e le immagini in primo piano. È possibile selezionare le opzioni No, Basso, Standard o Alto.</p> <p> . . .</p> <p><b>Ricordate</b>  <i>Questa impostazione non è valida per i dati relativi alla scala di grigi e monocromatici in bianco e nero.</i></p>
Elimina mezzotono	<p>Riduce la formazione dell'effetto moiré (strisce che compaiono sulla stampa del materiale digitalizzato). È possibile selezionare le opzioni No, Basso, Standard o Alto.</p> <p> . . .</p> <p><b>Ricordate</b>  <i>Questa impostazione non è valida per i dati monocromatici in bianco e nero.</i></p>
Raddrizza	<p>In fase di scansione, questa funzione corregge automaticamente il disallineamento del documento originale.</p> <p> . . .</p> <p><b>Nota</b>  <i>Con i formati immagine ridotti, questa funzione potrebbe non produrre i risultati attesi.</i></p>



## 5.4 Modifica della modalità colore

In questa sezione viene spiegato come modificare la modalità colore di un documento.

Nella finestra di dialogo "Impostazioni" è possibile selezionare la modalità colore dall'elenco "Toner (color)" nella scheda "Regolazione immagine".

È possibile selezionare le opzioni No, Colore puro, Scala di grigi o Nero.



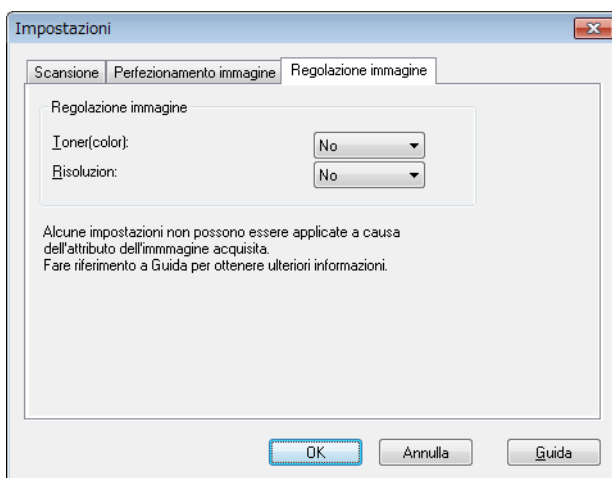
### **Ricordate**

*Questa impostazione non è valida per alcune periferiche.*



### **Ricordate**

*Non è possibile modificare la scala di grigi su colore puro oppure modificare la monocromaticità in bianco e nero sulla scala di grigi o sul colore puro.*



## 5.5 Modifica della risoluzione delle immagini

In questa sezione viene spiegato come modificare la risoluzione delle immagini del documento.

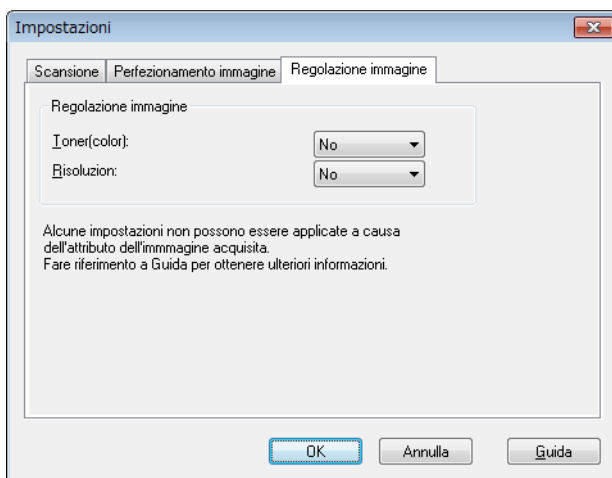
Nella finestra di dialogo "Impostazioni" è possibile selezionare la risoluzione all'elenco "Risoluzione" nella scheda "Regolazione immagine".

È possibile selezionare l'opzione No, 200 × 100 dpi, 200 × 200 dpi, 300 × 300 dpi, 400 × 400 dpi oppure 600 × 600 dpi.



### **Ricordate**

*Questa impostazione non è valida per alcune periferiche.*



## 6 Selezione della periferica dalla quale eseguire il caricamento

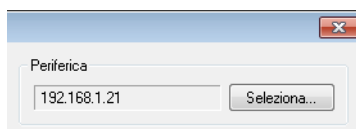
Selezionare una periferica in rete dalla quale sia possibile eseguire il caricamento. Selezionare la periferica nella finestra di dialogo [Seleziona periferiche] che appare alla prima apertura del driver HDD TWAIN e quando si fa clic su [Seleziona] nella finestra principale.

### 6.1 Selezione di una periferica di rete

Selezionare una delle periferiche che sono state automaticamente rilevate nella rete.

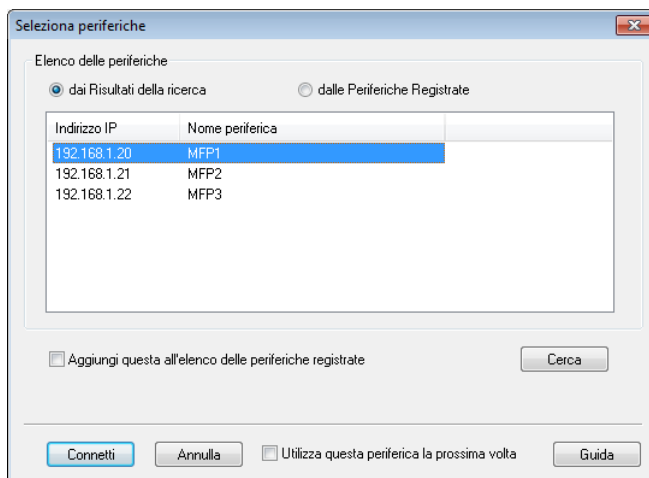
Procedura

- 1 Aprire il driver HDD TWAIN oppure, nella finestra principale, fare clic su [Seleziona].



- Viene visualizzata la finestra Seleziona periferiche.
  - Viene visualizzato un elenco contenente le periferiche che sono state automaticamente rilevate nella rete.
  - Se si vuole procedere nuovamente alla ricerca di una periferica, fare clic su [dai Risultati della ricerca].
- 2 Selezionare la periferica alla quale si desidera connettersi, quindi fare clic su [Connetti].
    - Per aggiungere una periferica all'elenco delle periferiche registrate quando si effettua la connessione, spuntare la casella di controllo [Aggiungi questa all'elenco delle periferiche registrate]. Per ulteriori informazioni sull'elenco delle periferiche registrate, vedere "Modifica dell'elenco delle periferiche registrate" a pagina 6-5.
    - Se si sta eseguendo il caricamento da una periferica di cui siano state configurate impostazioni di autenticazione, immettere le informazioni necessarie nelle varie finestre che compaiono. Per ulteriori informazioni, vedere "Caricamento con una periferica di cui sono state configurate le impostazioni di autenticazione" a pagina 7-1.

- Se si spunta la casella di controllo [Utilizza questa periferica la prossima volta], alla successiva selezione del driver HDD TWAIN non appare la finestra di dialogo "Seleziona periferiche", ma viene visualizzata la finestra principale.



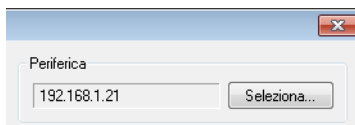
Si apre la finestra principale.

## 6.2 Selezione dall'elenco delle periferiche registrate

In questa sezione viene spiegato come selezionare una periferica dall'elenco delle periferiche registrate.

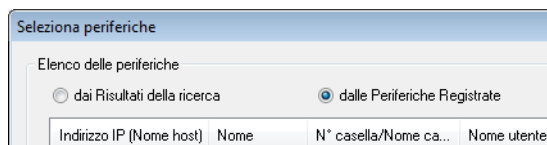
Procedura

- 1 Aprire il driver HDD TWAIN oppure, nella finestra principale, fare clic su [Seleziona].

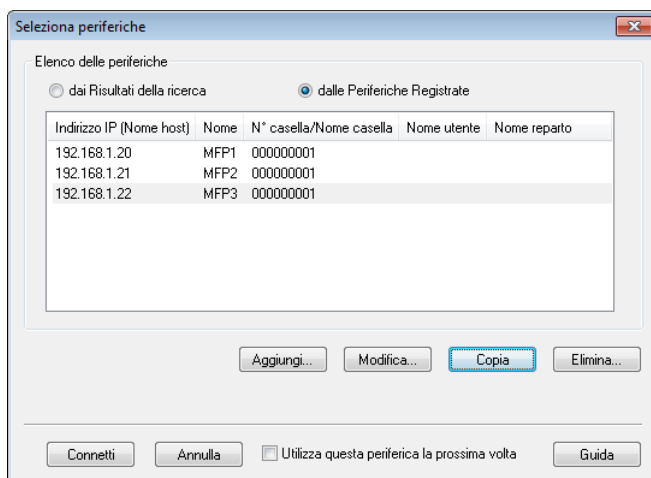


Viene visualizzata la finestra Seleziona periferiche.

- 2 Fare clic su [dalle Periferiche Registrate].



- 3 Selezionare la periferica alla quale si desidera connettersi, quindi fare clic su [Connetti].
- Se si sta eseguendo il caricamento da una periferica di cui siano state configurate impostazioni di autenticazione, immettere le informazioni necessarie nelle varie finestre che compaiono. Per ulteriori informazioni, vedere "Caricamento con una periferica di cui sono state configurate le impostazioni di autenticazione" a pagina 7-1.
  - Per informazioni sulle modalità di aggiunta, modifica, copia ed eliminazione di periferiche dall'elenco delle periferiche registrate, vedere "Modifica dell'elenco delle periferiche registrate" a pagina 6-5.
  - Se si spunta la casella di controllo [Utilizza questa periferica la prossima volta], alla successiva selezione del driver HDD TWAIN non appare la finestra di dialogo "Seleziona periferiche", ma viene visualizzata la finestra principale.

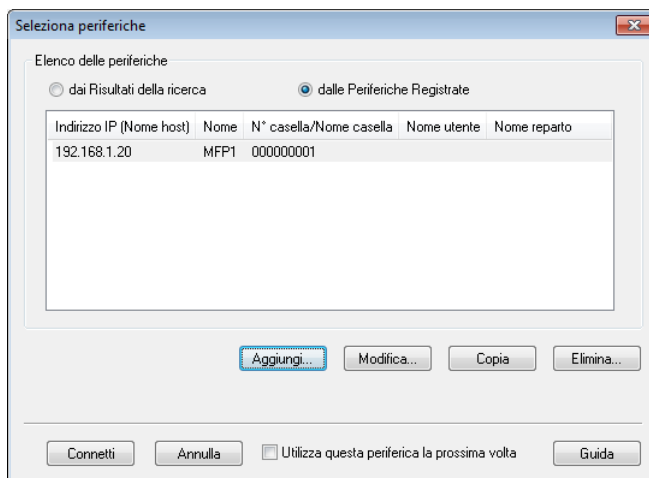


Si apre la finestra principale.

### 6.3 Modifica dell'elenco delle periferiche registrate

In questa sezione vengono illustrate le modalità di aggiunta, modifica, copia ed eliminazione di periferiche dall'elenco delle periferiche registrate.

L'elenco delle periferiche registrate appare nella finestra "Seleziona periferiche" quando si fa clic su [dalle Periferiche Registrate].

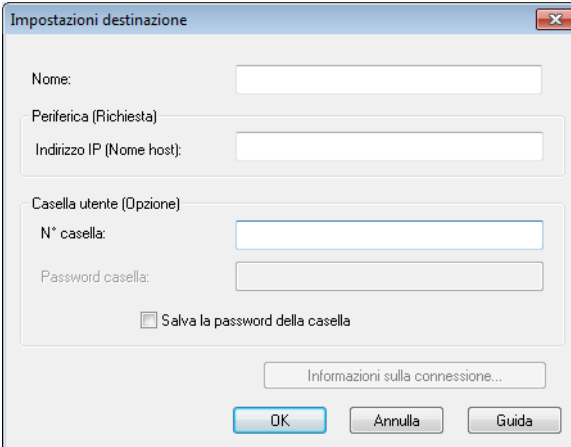


### 6.3.1 Aggiunta di una periferica

In questa sezione viene spiegato come aggiungere una periferica all'elenco delle periferiche registrate.

Procedura

- 1 Fare clic su [Aggiungi].  
Viene visualizzata la finestra "Impostazioni destinazione".
- 2 Immettere le informazioni sulla periferica, quindi fare clic su [OK].



- Nome: immettere il nome della periferica.
- Indirizzo IP (Nome host): immettere l'indirizzo IP della periferica o il nome host.
- N° casella: immettere il numero della casella dalla quale si desidera eseguire il caricamento.
- Password casella: se la casella è stata protetta con password, selezionare la casella di controllo "Salva la password della casella", quindi immettere la password.



### 6.3.2 Modifica delle informazioni sulla periferica

In questa sezione viene spiegato come modificare le informazioni relative ad una periferica registrata nell'elenco delle periferiche registrate.

Procedura

- 1 Selezionare dall'elenco la voce da modificare, quindi fare clic su [Modifica].

Viene visualizzata la finestra "Impostazioni destinazione".

- 2 Immettere le informazioni sulla periferica.

Impostazioni destinazione

Nome: MFP1

Periferica (Richiesta)

Indirizzo IP (Nome host): 192.168.1.20

Casella utente (Opzione)

N° casella: 00001

Password casella: .....

Salva la password della casella

Informazioni sulla connessione...

OK Annulla Guida

- Nome: immettere il nome della periferica.
- Indirizzo IP (Nome host): immettere l'indirizzo IP della periferica o il nome host.
- N° casella: immettere il numero della casella dalla quale si desidera eseguire il caricamento.
- Password casella: se la casella è stata protetta con password, selezionare la casella di controllo "Salva la password della casella", quindi immettere la password.

- Informazioni sulla connessione: questo pulsante è disponibile se nel corso dell'ultima connessione alla periferica sono state salvate informazioni di autenticazione. Fare clic su questo pulsante per visualizzare le informazioni di autenticazione. Per cancellare le informazioni sulla connessione, fare clic su [Cancella informazioni sulla connessione]. Fare clic su [OK] per visualizzare la finestra di dialogo "Impostazioni destinazione".



### 6.3.3 Copia delle informazioni sulla periferica

In questa sezione viene spiegato come copiare le informazioni relative ad una periferica registrata nell'elenco delle periferiche registrate.

Procedura

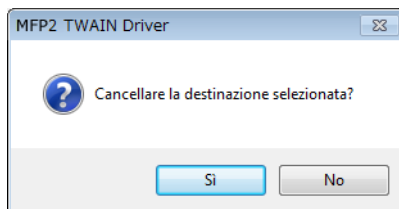
- 1 Nell'elenco delle periferiche registrate, selezionare le informazioni sulla periferica da copiare, quindi fare clic su [Copia].
- 2 Le informazioni sulla periferica vengono copiate nell'elenco delle periferiche registrate.

### 6.3.4 Eliminazione delle informazioni sulla periferica

In questa sezione viene spiegato come eliminare le informazioni relative ad una periferica registrata nell'elenco delle periferiche registrate.

Procedura

- 1 Nell'elenco delle periferiche registrate, selezionare le informazioni sulla periferica da eliminare, quindi fare clic su [Elimina].  
Appare un messaggio di conferma.
- 2 Fare clic su [Sì].



Le informazioni sulla periferica selezionata vengono eliminate.

## 7 Caricamento con una periferica di cui sono state configurate le impostazioni di autenticazione

### 7.1 Periferiche con autenticazione utente

Quando ci si connette ad una periferica con autenticazione dell'utente, prima della finestra principale appare la finestra "Autenticazione utente".

Immettere il nome utente e la password preimpostati.

Per ulteriori informazioni, rivolgersi all'amministratore di sistema.

Procedura

- 1 Fare clic su [Connessione come utente pubblico] o su [Connessione come utente registrato].
  - Se le impostazioni di autenticazione utente della periferica sono state configurate in modo da accettare utenti pubblici, fare clic su [Connessione come utente pubblico]. Altrimenti, fare clic su [Connessione come utente registrato].

Autenticazione utente - [nome\_periferica]

Inserire Nome utente e Password

Connessione come utente pubblico

Connessione come utente registrato

Nome utente:

Password:

Server autenticazione esterna:

Salva queste impostazioni

OK Annulla Guida

- 2 Immettere il nome utente e la password, quindi fare clic su [OK].
- Se si fa clic su [Connessione come utente pubblico], non è necessario specificare un nome utente o una password.
  - Se si spunta la casella di controllo [Salva queste impostazioni], il nome utente e la password appariranno già inseriti alla successiva selezione della medesima periferica.
  - Se è stato selezionato un server esterno di autenticazione nelle impostazioni di autenticazione utente dell'MFP (stampante multifunzione) e sono stati registrati più domini, dopo il nome utente è necessario immettere "@" ed il nome di dominio. Ad esempio, se il nome utente è "user@1" ed il nome di dominio è "domain", immettere "user@1@domain".

Autenticazione utente - [ ]

Inserire Nome utente e Password

Connessione come utente pubblico

Connessione come utente registrato

Nome utente: user01

Password: xxxx

Server autenticazione esterna:

Salva queste impostazioni

OK Annulla Guida

## 7.2 Periferiche con autenticazione track volume

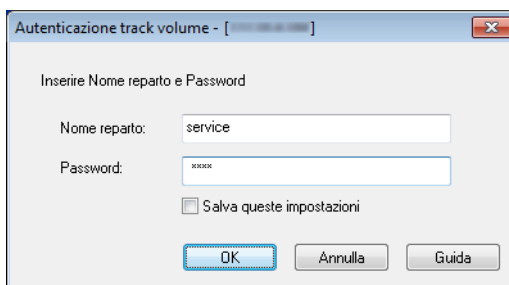
Quando ci si connette ad una periferica con autenticazione track volume, prima della finestra principale appare la finestra "Autenticazione track volume".

Immettere il nome reparto e la password preimpostati.

Per ulteriori informazioni, rivolgersi all'amministratore di sistema.

Procedura

- Immettere il nome reparto e la password, quindi fare clic su [OK].
  - Se si spunta la casella di controllo [Salva queste impostazioni], il nome reparto e la password appariranno già inseriti alla successiva selezione della medesima periferica.

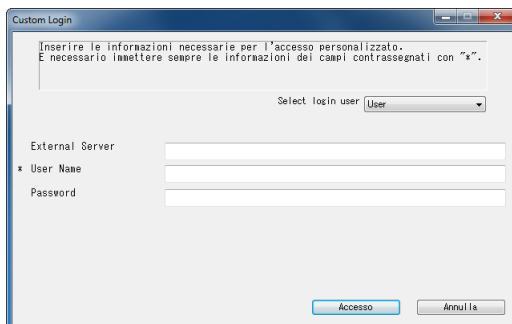


### 7.3 Periferiche che utilizzano un server di autenticazione intermedia

Quando ci si connette ad una periferica che utilizza un server di autenticazione intermedia, prima della finestra principale appare la finestra "Custom Login".

Immettere il nome utente e la password preimpostati.

Per ulteriori informazioni, rivolgersi all'amministratore di sistema.



→ La finestra di dialogo illustrata costituisce un esempio. La finestra di dialogo effettivamente visualizzata per l'autenticazione intermedia può variare in base all'applicazione di autenticazione.

## 8 Risoluzione dei problemi

In questa sezione vengono spiegati i messaggi di errore, le rispettive cause e gli interventi da compiere.

Messaggio di errore	Causa	Intervento correttivo
Impossibile collegarsi al server (indirizzo IP).	È stato specificato un indirizzo IP non corretto.	Verificare l'indirizzo IP della periferica alla quale si sta tentando di connettersi.
La periferica di destinazione non è supportata.	La periferica che si trova all'indirizzo IP specificato non supporta questo driver HDD TWAIN.	Specificare una periferica di destinazione che sia compatibile con questo driver HDD TWAIN.
Altri utenti stanno utilizzando la Casella utente specificata.	La casella specificata è usata da un altro utente.	Attendere un po' e riprovare a connettersi.
L'accesso alla Casella utente specificata è negato.	La casella specificata è stata protetta con una password oppure la password immessa non è corretta.	Verificare che la password immessa sia corretta.
La casella utente specificata non esiste.	Il numero della casella specificata non è corretto.	Immettere il numero di casella corretto.
Impossibile utilizzare una casella utente perché HDD non è installato nella periferica di destinazione.	Poiché la periferica che si sta connettendo non dispone di un hard disk, non è possibile utilizzare le caselle.	Rivolgersi a un tecnico assistenza per installare un hard disk.
La casella utente è bloccata per problemi di sicurezza. Accesso alla casella possibile tra qualche istante oppure verificare con l'amministratore della periferica.	La casella è bloccata.	Provare a connettersi nuovamente tra qualche minuto oppure rivolgersi all'amministratore.
L'Autenticazione utente non è riuscita. Assicurarsi che il proprio Nome utente sia corretto, quindi digitare nuovamente la password.	Il nome utente o la password non sono corretti.	Assicurarsi che il nome utente e la password siano corretti.
L'account autenticazione è bloccato. Accesso alla periferica possibile tra qualche istante oppure verificare con l'amministratore della periferica.	L'account autenticazione è bloccato.	Provare a connettersi nuovamente tra qualche minuto oppure rivolgersi all'amministratore.
La connessione è fallita perché si è verificato un errore esterno nel server di autenticazione.	Non è possibile connettersi al server esterno di autenticazione.	Assicurarsi che il server di autenticazione esterno funzioni normalmente.



<b>Messaggio di errore</b>	<b>Causa</b>	<b>Intervento correttivo</b>
Il server non ha accettato una richiesta di autenticazione. Attendere ed eseguire di nuovo l'accesso.	Il server non ha accettato una richiesta di autenticazione.	Provare a connettersi nuovamente tra qualche minuto.
L'Autenticazione del track volume non è riuscita. Assicurarsi che il proprio Nome reparto sia corretto, quindi, se necessario, digitare nuovamente la password.	L'Autenticazione del track volume non è riuscita.	Assicurarsi che il nome reparto e la password siano corretti.
Impossibile ricevere risposta dallo scanner.	Il PC non è riuscito a comunicare con la periferica.	Verificare la rete e le condizioni della periferica.
Impossibile cancellare il documento specificato.	Il documento specificato non può essere eliminato.	Verificare se il documento è già stato eliminato sul lato periferica.
L'accesso al documento specificato è negato.	Non è possibile accedere al documento specificato.	Immettere la password corretta per il numero di casella.
Il documento specificato non esiste.	Il documento specificato non esiste.	Verificare se il documento è già stato eliminato sul lato periferica.
Impossibile recuperare le informazioni delle caselle utente dalla periferica.	La casella specificata non esiste.	Verificare se la casella è già stata eliminata sul lato periferica.
Impossibile recuperare le miniature.	Non è possibile visualizzare le immagini in miniatura.	Verificare se il documento è già stato eliminato sul lato periferica.
Controllare l'intervallo pagine.	La pagina specificata non esiste.	Controllare l'intervallo pagine.
Si è verificato un Errore di memoria della periferica.	Si è verificato un errore nella memoria della periferica.	Rivolgersi all'amministratore della periferica.
Impossibile eseguire la scansione perché si è verificato qualche errore nella periferica.	Si è verificato un errore nella periferica.	Verificare le condizioni della periferica.
Impossibile avviare la scansione perché è stato raggiunto il numero massimo di lavori registrati sulla periferica.	Il numero di lavori registrati ha raggiunto il limite massimo.	Attendere un po' e riprovare a connettersi.
Impossibile avviare la scansione perché la periferica è impegnata.	La periferica è già in uso o si trova in condizioni che ne impediscono l'utilizzo.	Attendere un po' e riprovare a connettersi. Se ricompare lo stesso messaggio dopo aver atteso un po' di tempo, rivolgersi all'amministratore della periferica.
La scansione è annullata dalla periferica.	La scansione è stata annullata dalla periferica.	Verificare le condizioni della periferica.
Vi è stato un errore di scansione.	Vi è stato un errore di scansione.	Verificare le condizioni della periferica.
Vi è stato un errore durante la comunicazione con la periferica.	Vi è stato un errore durante la comunicazione con la periferica.	Verificare la rete e le condizioni della periferica.

**Copyright**

**2005 KONICA MINOLTA BUSINESS TECHNOLOGIES, INC.**

**All rights reserved.**

2011. 7