



KONICA MINOLTA

Print Status Notifier

操作手冊

目錄

1	簡介	
1.1	工作環境	1-1
1.2	主要功能	1-2
2	安裝 Print Status Notifier	
2.1	安裝	2-1
	安裝步驟	2-1
2.2	解除安裝	2-1
	解除安裝步驟	2-1
3	使用 Print Status Notifier	
3.1	啟動和取消 Print Status Notifier	3-1
3.1.1	啟動步驟	3-1
3.1.2	取消步驟	3-1
	操作步驟	3-1
3.2	關於功能表	3-2
3.3	工作資訊通知流程	3-3
3.3.1	PC 工作	3-3
	工作資訊通知的流程	3-3
3.3.2	裝置工作 (開啟使用者認證時)	3-4
	工作資訊通知的流程	3-4
3.3.3	裝置工作 (禁止使用者認證時)	3-5
	工作資訊通知的流程	3-5
3.4	設定流程	3-6
	操作步驟	3-6
3.5	設定方式	3-7
3.5.1	關於 [設定] 對話方塊	3-7
	監控裝置設定頁面	3-8
	已登記裝置細節頁面	3-9
	通知設定頁面	3-10
3.5.2	登記要監控的裝置	3-11
	使用受監控裝置登記精靈的登記步驟	3-11

3.5.3	移除受監控的裝置	3-15
	操作步驟	3-15
3.5.4	指定認證設定	3-16
	操作步驟	3-16
3.5.5	指定通知方式	3-20
	操作步驟	3-20
3.6	檢查工作資訊	3-22
3.6.1	檢視工作資訊	3-22
	工作順利完成時顯示的對話方塊	3-24
	工作停止時顯示的對話方塊	3-24
	工作中止時顯示的對話方塊	3-25
3.6.2	檢視工作表單	3-25
	監控工作表單標籤	3-27
	工作歷史標籤	3-27
3.7	檢查裝置狀態	3-28
3.8	手動檢查工作資訊	3-30
3.8.1	啟動監控程式	3-30
	操作步驟	3-30
3.9	顯示 PageScope Web Connection	3-32
	按一下功能表上的登記裝置名稱	3-32
	按一下 [工作資訊] 對話方塊中的裝置名稱	3-32
	按一下 [裝置狀態] 對話方塊中的裝置	3-33

4 處理對策

關於本產品

「Print Status Notifier」程式位於工作列上，透過監控工作（例如從裝置（印表機或 MFP）執行的列印和傳真工作）來通知使用者有關該工作的狀態資訊。

透過使用「Print Status Notifier」，您不僅可以監控從電腦執行的工作（PC 工作），而且可以監控從裝置操作面板執行的工作（裝置工作）。

商標及註冊商標

商標引用宣告

KONICA MINOLTA 和 KONICA MINOLTA 標誌是 KONICA MINOLTA HOLDINGS, INC. 的商標或註冊商標。

Microsoft® 和 Windows® 是 Microsoft Corporation 在美國和 / 或其他國家的商標或註冊商標。

所有其他公司和產品名稱是其各自所屬公司的商標或註冊商標。

對話方塊

本手冊中顯示的對話方塊為出現在 Windows XP 工作系統中的對話方塊。



注意

視您安裝的裝置和指定設定而定，出現在本文件中的對話方塊可能和您電腦上顯示的對話方塊有所不同。



注意

若未經授權，嚴禁重製、翻譯或複製整份文件或本文件之任何一部分。

我們得隨時變更本文件內容，毋須事先告知使用者。

Copyright © 2005 KONICA MINOLTA BUSINESS TECHNOLOGIES, INC. 保留所有權利。

1 簡介

1.1 工作環境

「Print Status Notifier」的工作環境說明如下。

支援的工作系統	<ul style="list-style-type: none"> • Windows XP Home Edition (SP3 或更高版本) • Windows XP Professional (SP3 或更高版本) • Windows XP Professional x64 Edition (SP2 或更高版本) • Windows Server 2003, Standard Edition (SP2 或更高版本) • Windows Server 2003, Standard x64 Edition (SP2 或更高版本) • Windows Server 2003, Enterprise Edition (SP2 或更高版本) • Windows Server 2003, Enterprise x64 Edition (SP2 或更高版本) • Windows Vista Home Basic (SP2 或更高版本)* • Windows Vista Home Premium (SP2 或更高版本)* • Windows Vista Business (SP2 或更高版本)* • Windows Vista Enterprise (SP2 或更高版本)* • Windows Vista Ultimate (SP2 或更高版本)* • Windows Server 2008 Standard (SP2 或更高版本)* • Windows Server 2008 Standard without Hyper-V (SP2 或更高版本)* • Windows Server 2008 Enterprise (SP2 或更高版本)* • Windows Server 2008 Enterprise without Hyper-V (SP2 或更高版本)* • Windows 7 Home Basic • Windows 7 Home Premium* • Windows 7 Professional* • Windows 7 Enterprise* • Windows 7 Ultimate* • Windows Server 2008 R2 Standard • Windows Server 2008 R2 Enterprise <p>* 支援 32-bit (x86) 與 64-bit (x64) editions of Windows。</p>
使用的通訊協定	<ul style="list-style-type: none"> • TCP/IP • HTTP • HTTPS • SNMP v1
其他	<p>Microsoft .NET Framework 2.0 或更新*</p> <p>* 執行 Print Status Notifier 需求的 .NET Framework 是依據不同的作業系統而不同。關於更多的訊息，請參閱讀我檔案。</p> <p>在具有 bizhub OpenAPI 設定的裝置上，必須開啓以下設定。</p> <ul style="list-style-type: none"> • bizhub OpenAPI 設定 • http server 設定

1.2 主要功能

以下說明「Print Status Notifier」的主要功能。

- 通知工作資訊。
如果某個工作（如列印工作）受到監控且該工作狀態發生變更，則會通知「Print Status Notifier」有關該工作的狀態資訊。
可受監控的工作型態有兩種，分別說明如下。
- PC 工作
指從電腦執行指令後所產生的輸出工作
- 裝置工作
指在裝置的操作面板上執行指令後所產生的輸出工作
- 顯示工作歷史。
可查看受監控的工作歷史。
- 自動恢復工作監控。
如果「Print Status Notifier」在監控工作時取消，則在下次重新啟動「Print Status Notifier」時會自動恢復上次終止的監控工作。
- 顯示裝置狀態。
可查看登記在「Print Status Notifier」中的裝置狀態。
- 連結到 PageScope Web Connection
可顯示裝置的內嵌網頁 (PageScope Web Connection)。
- 刪除工作。
由受監控裝置執行的工作可以刪除。(僅限具備刪除工作功能的裝置)

2 安裝 Print Status Notifier

2.1 安裝

在您的電腦上安裝「Print Status Notifier」。



注意

您必須先取得 *Windows* 管理員的授權後才能安裝「Print Status Notifier」。請務必取消所有執行中的程式 (包括病毒偵測程式)。

安裝步驟

- 1 按兩下 Setup.exe 啟動安裝程式。
- 2 遵循螢幕上的說明進行安裝。

2.2 解除安裝

解除安裝步驟

如果以後不需再使用「Print Status Notifier」，您可以將電腦上的「Print Status Notifier」解除安裝。

- 1 取消「Print Status Notifier」程式。
 - 有關取消該程式的說明，請參閱第 3-1 頁「取消步驟」。
- 2 按兩下 [新增或移除程式] 來解除安裝該程式。

3 使用 Print Status Notifier

3.1 啟動和取消 Print Status Notifier

3.1.1 啟動步驟

若要啟動「Print Status Notifier」，請選取開始 – 所有程式 (或程式集) – KONICA MINOLTA – Print Status Notifier 第 3 版 – Print Status Notifier。

3.1.2 取消步驟

若要取消監控工作，請遵循下述步驟來取消「Print Status Notifier」程式。

操作步驟

- 1 以滑鼠右鍵按一下工作列上的「Print Status Notifier」圖示。



隨即會顯示一個功能表。

- 2 選取結束。



如此即可取消「Print Status Notifier」程式。

3.2 關於功能表

以滑鼠右鍵按一下工作列上的「Print Status Notifier」圖示，功能表即會出現。



功能表	說明
工作資訊	顯示 [工作資訊] 對話方塊，可在其中查看工作資訊 (工作狀態和工作型態)。 → 請參閱第 3-22 頁「檢查工作資訊」。
工作表單	顯示 [工作表單] 對話方塊，以便檢視由受監控裝置執行的工作以及工作記錄。
手動工作監督登錄	顯示可手動啟動監控工作的對話方塊，並可指定要監控的「裝置工作」。 → 請參閱第 3-30 頁「啟動監控程式」。
裝置狀態	顯示 [裝置狀態] 對話方塊，可在其中查看裝置的狀況。 → 請參閱第 3-28 頁「檢查裝置狀態」。
連接到裝置資訊	顯示登記裝置的名稱。 選取此選項後，即可顯示儲存在選定裝置中的網頁，並可查看該裝置的詳細資訊。 → 請參閱第 3-32 頁「顯示 PageScope Web Connection」。
設定	顯示 [設定] 對話方塊，可在其中追加或刪除裝置並指定通知方式。 → 請參閱第 3-7 頁「設定方式」。
關於 Print Status Notifier	顯示 [版本資訊] 對話方塊。
說明	顯示線上「說明」。
結束	取消「Print Status Notifier」。 → 請參閱第 3-1 頁「取消步驟」。

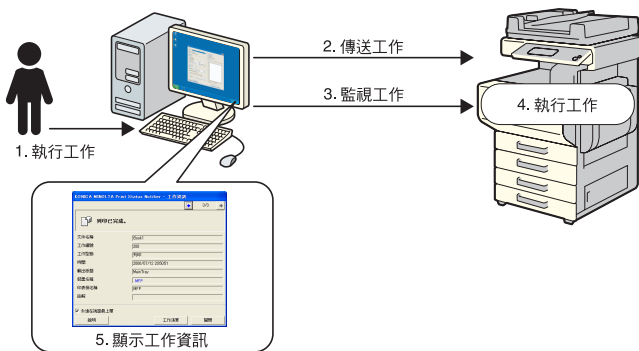
3.3 工作資訊通知流程

本章節說明如何將工作資訊通知使用者。

使用 PC 工作，工作資訊通知的流程依裝置與 OpenAPI 是否相容而異。針對與 OpenAPI 相容的裝置以及與 OpenAPI 不相容的裝置皆有提供說明。

→ 如需有關指定裝置上 [使用者認證] 設定的資訊，請參閱該裝置的使用者手冊。

3.3.1 PC 工作



工作資訊通知的流程

- 1 使用者從電腦執行一項工作，例如列印工作。
- 2 印表機驅動程式將該工作傳送到裝置。
- 3 工作是由「Print Status Notifier」監控。
- 4 裝置執行該工作。
- 5 當受監控工作的狀態變更時，就會出現彈出式訊息，讓使用者檢視工作資訊。

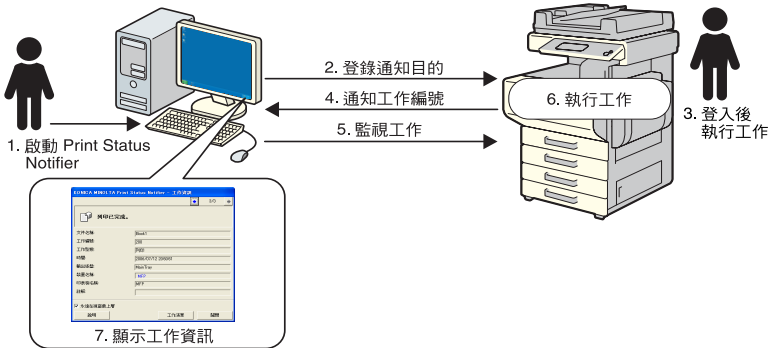
3.3.2 裝置工作 (開啟使用者認證時)

如果裝置上的 [使用者認證] 設定已開啟，則系統會自動將您從操作面板執行
的工作通知「Print Status Notifier」。



注意

系統不會自動通知由共用使用者執行的工作的資訊。工作必須手動監控。
→ 如需有關共用使用者的資訊，請參閱該裝置的使用者手冊。

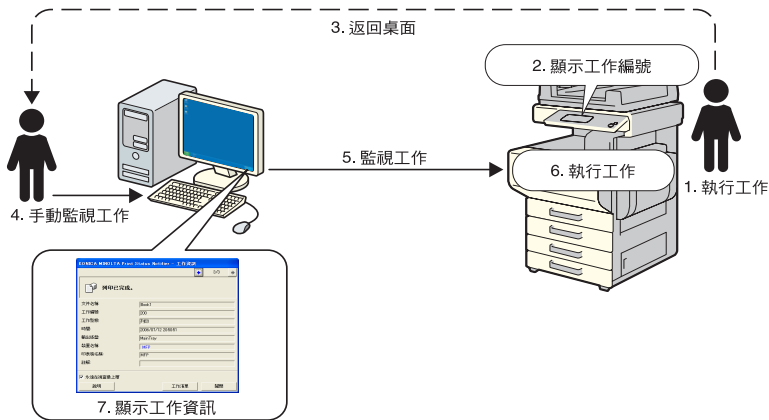


工作資訊通知的流程

- 1 使用者啟動「Print Status Notifier」。
- 2 「Print Status Notifier」將通知工作資訊所需的目的地登記在裝置上。
- 3 使用者登入後 (使用者認證) 在裝置的操作面板上執行工作。
- 4 將所執行工作的工作編號通知登記的通知目的地。
- 5 工作是由「Print Status Notifier」監控。
- 6 裝置執行該工作。
- 7 當受監控工作的狀態變更時，就會出現彈出式訊息，讓使用者檢視工作資訊。

3.3.3 裝置工作 (禁止使用者認證時)

如果禁止裝置上的 [使用者認證] 設定，則必須手動監控工作。



工作資訊通知的流程

- 1 使用者在裝置的操作面板上執行工作。
- 2 所執行工作的編號顯示在操作面板上。
- 3 使用者記住或記錄下所顯示的工作編號，然後再回到裝有「Print Status Notifier」的電腦。
- 4 使用者可從已記下的作業編號手動開始監控作業。
- 5 工作是由「Print Status Notifier」監控。
- 6 裝置執行該工作。
- 7 當受監控工作的狀態變更時，就會出現彈出式訊息，讓使用者檢視工作資訊。

3.4 設定流程

要通知使用者工作資訊，需要下述的設定。

操作步驟

- 1 檢查是否已登記要監控的裝置。
 - 若還沒登記，請登記該裝置以便監控。
→ 請參閱第 3-11 頁「登記要監控的裝置」。
- 2 指定工作資訊通知的方式。
 - → 請參閱第 3-20 頁「指定通知方式」。



...

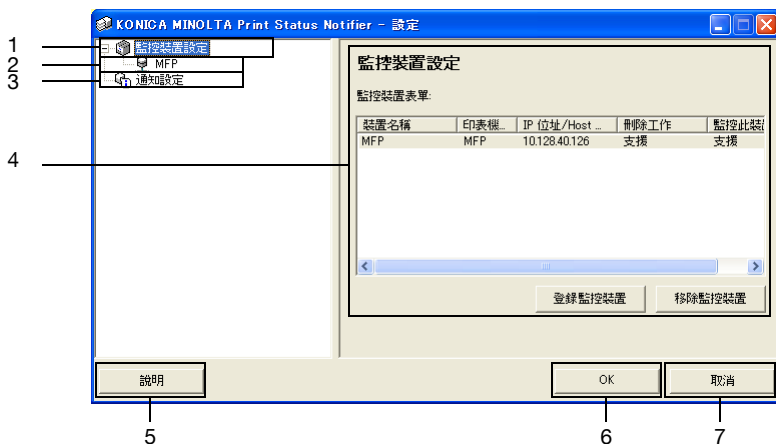
注意

若裝置上的使用者認證已開啓，則必須指定用來登入裝置的認證設定。
→ 請參閱第 3-16 頁「指定認證設定」。

3.5 設定方式

3.5.1 關於 [設定] 對話方塊

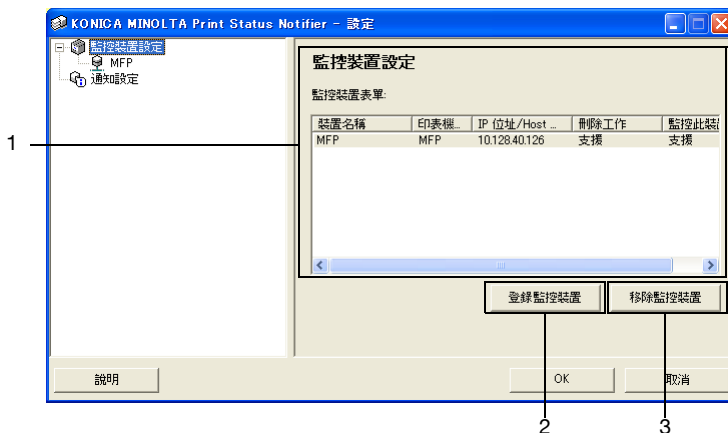
以滑鼠右鍵按一下工作列上的「Print Status Notifier」圖示，然後在出現的功能表中選取**設定**。隨即會顯示 [設定] 對話方塊。



編號	名稱	說明
1	監控裝置設定	選取後可在對話方塊的右邊顯示指定要監控的裝置清單。可以檢查已登記要監控的裝置，而且可以新增或移除受監控的裝置。 → 請參閱第 3-8 頁「監控裝置設定頁面」。 按一下滑鼠右鍵會顯示功能表，可以登記或移除要監控的裝置。
2	已登記的裝置	顯示指定要監控的裝置。 選取一個裝置以顯示它的詳細資訊。 → 請參閱第 3-9 頁「已登記裝置細節頁面」。
3	通知設定	選取後可在對話方塊的右邊顯示工作資訊通知的設定。 → 請參閱第 3-10 頁「通知設定頁面」。

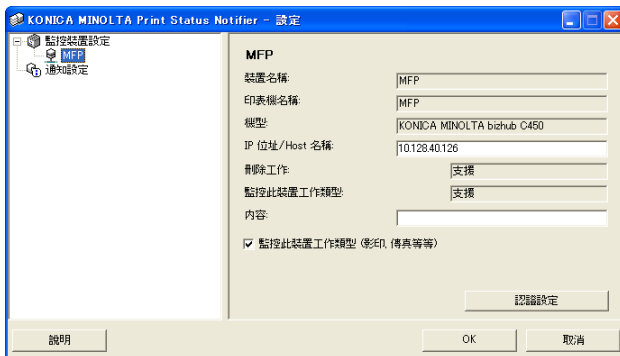
編號	名稱	說明
4	設定頁面	在對話方塊的左邊顯示選取項目的設定。
5	[說明] 按鈕	按一下此按鈕可顯示線上「說明」。
6	[OK] 按鈕	按一下以套用變更後的設定，並關閉 [設定] 對話方塊。
7	[取消] 按鈕	按一下以取消設定的變更，並關閉對話方塊。

監控裝置設定頁面



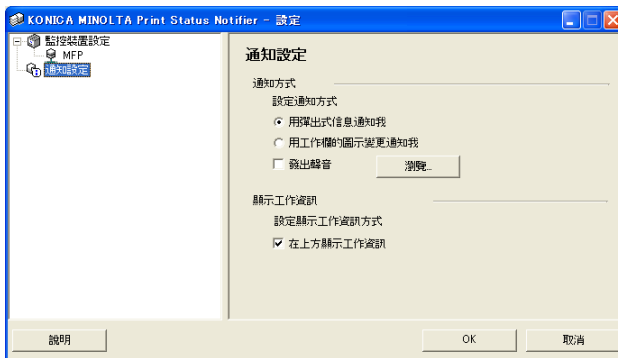
編號	名稱	說明
1	監控裝置表單	顯示指定要監控的裝置清單。
	裝置名稱	顯示裝置名稱。
	印表機名稱	顯示裝置的印表機名稱 (登記到工作系統)。
	IP 位址 /Host 名稱	顯示裝置的 IP 位址或主機名稱。
	刪除工作	若裝置支援工作刪除功能則顯示支援。
	監控此裝置工作類型	若裝置支援裝置工作通知功能則顯示支援。
2	[登錄監控裝置] 按鈕	按一下可開啓精靈，可以登記要監控的裝置。 → 請參閱第 3-11 頁「使用受監控裝置登記精靈的登記步驟」。
3	[移除監控裝置] 按鈕	按一下可從受監控裝置清單中移除該裝置。

已登記裝置細節頁面



名稱	說明
裝置名稱	顯示裝置名稱。
印表機名稱	顯示裝置的印表機名稱 (登記到工作系統)。 → 請參閱第 3-11 頁「登記要監控的裝置」。
機型	顯示裝置的型號名稱。
IP 位址 / Host 名稱	顯示裝置的 IP 位址或主機名稱。
刪除工作	若裝置的工作可以從應用程式中刪除則顯示支援。
監控此裝置工作類型	若裝置執行的工作可以監控則顯示支援。
內容	可以指定註解。
[監控此裝置工作類型 (影印、傳真等等)] 核取方塊	選取可傳送裝置執行工作的通知。 只有支援裝置工作通知功能的裝置才會出現。
[認證設定] 按鈕	按一下可顯示 [認證設定] 對話方塊，可以指定使用者認證、帳戶追蹤及 bizhub OpenAPI 設定。 只有需要認證資訊的裝置才會出現。

通知設定頁面



在 [通知設定] 頁面中，指定裝置傳送工作資訊通知所使用的方式。如需詳細資訊，請參閱第 3-20 頁「指定通知方式」。

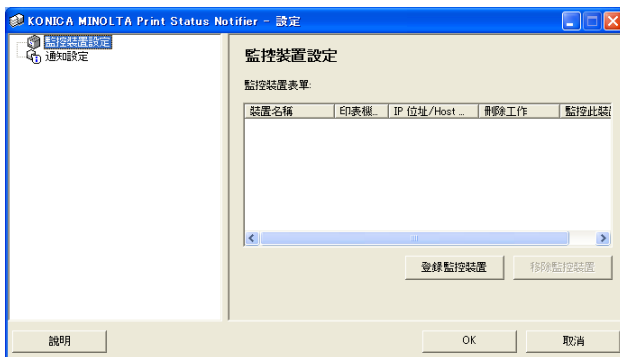
3.5.2 登記要監控的裝置

要讓使用者收到裝置工作資訊的通知，必須在受監控裝置清單中登記要監控的裝置。

以下步驟說明如何啟動 [監控裝置登錄精靈] 及登記裝置。

使用受監控裝置登記精靈的登記步驟

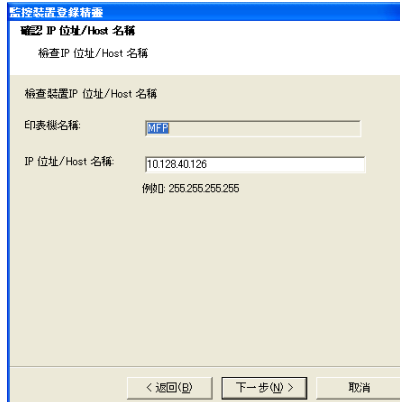
- 1 在 [監控裝置設定] 頁面中，按一下 [登錄監控裝置] 按鈕。
 - 有關 [監控裝置設定] 頁面的詳細資訊，請參閱第 3-7 頁「關於 [設定] 對話方塊」。



開啓 [監控裝置登錄精靈]。



- 2 選取要監控的印表機。
 - 所有可監控的印表機皆會列在清單之中。若清單中沒有要監控的印表機，請按一下 [下一步] 按鈕，不必選擇裝置。若沒有選擇裝置，只有在裝置上執行的工作會被監控。
- 3 按一下 [下一步] 按鈕。
隨即會出現以下頁面。



- 4 輸入裝置的 IP 位址或主機名稱，然後按一下 [下一步] 按鈕。
隨即會出現以下頁面，精靈開始建立和裝置之間的連線。



當和裝置建立連線之後，便會出現以下頁面。只有需要指定認證資訊的裝置才會出現此頁面。

給控裝置登錄精靈

認證設定

設定認證資訊

設定連接設備之認證資訊

使用者認證

共用使用者

登記使用者

使用者名稱

密碼

區域名稱

部門管理

部門名稱

密碼

儲存認證資訊

注意 若認證資訊未儲存, 下次仍會要求認證資訊

< 返回(B) 下一步(N) > 取消

- 5 指定連線到裝置所需的認證資訊，然後按一下 [下一步] 按鈕。
- 有關認證和帳戶追蹤設定的詳細資訊，請參閱第 3-16 頁「指定認證設定」。
- 隨即會出現以下頁面。

給控裝置登錄精靈

裝置名

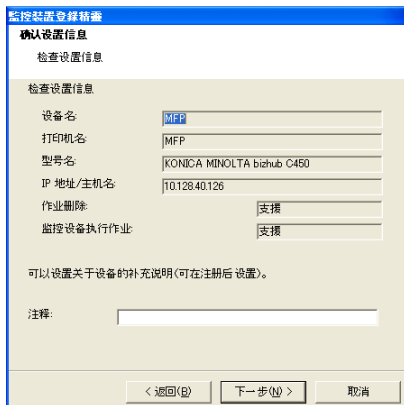
指定裝置名稱

輸入裝置名稱

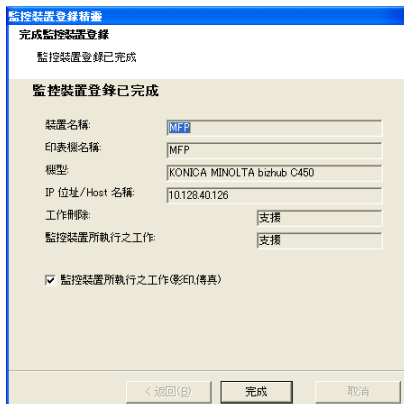
裝置名 MFP

< 返回(B) 下一步(N) > 取消

- 6 指定裝置的登記名稱，然後按一下 [下一步] 按鈕。
隨即會出現以下頁面。



- 7 檢查要登記的裝置資訊，然後按一下 [下一步] 按鈕。
- 可輸入裝置的其他資訊。
隨即會出現以下頁面。



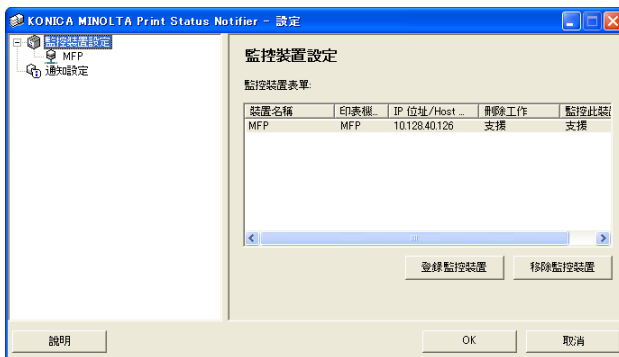
- 8 按一下 [完成] 按鈕。
- 若要啓用裝置工作的通知，請選取 [監控裝置所執行之工作 (影印、傳真)] 核取方塊。
[登錄監控裝置精靈] 便會關閉。

3.5.3 移除受監控的裝置

可以取消裝置監控。

操作步驟

- 1 在 [監控裝置設定] 頁面上，選取要移除的裝置。
 - 有關 [監控裝置設定] 頁面的詳細資訊，請參閱第 3-7 頁「關於 [設定] 對話方塊」。



- 2 按一下 [移除監控裝置] 按鈕。
會出現一確認訊息，詢問是否要移除該裝置。
- 3 按一下 [是] 按鈕。
選取的裝置就會被移除。

3.5.4 指定認證設定

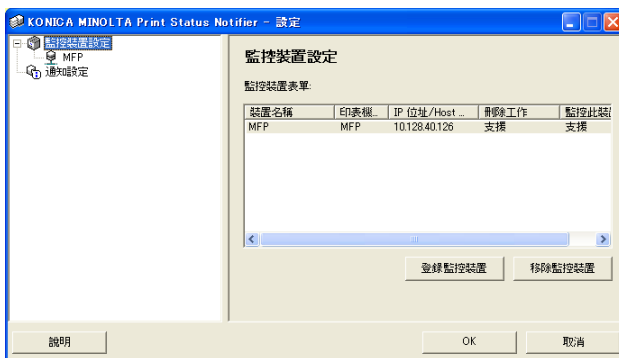
如果開啓要監控的裝置上的 [使用者認證] 設定，則必須指定用來登入裝置的認證設定。

通常在登記要監控的裝置時都會指定需要的認證設定，所以不需要變更認證設定。只有在登記要監控的裝置後需要變更認證設定時，才變更設定。

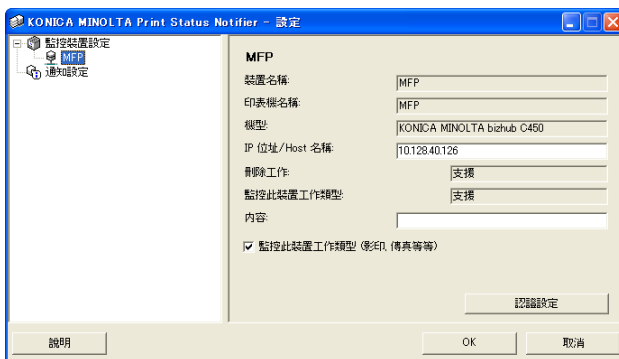
操作步驟

1 顯示 [設定] 對話方塊。

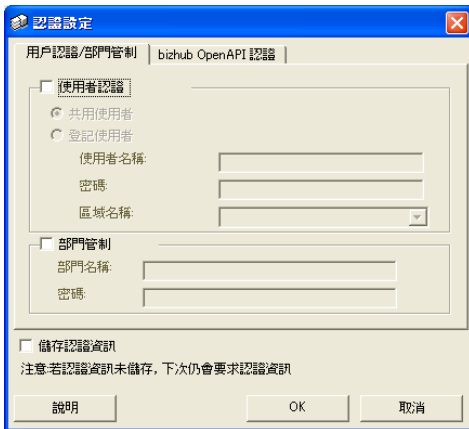
- 如需有關顯示 [設定] 對話方塊的資訊，請參閱第 3-7 頁「關於 [設定] 對話方塊」。



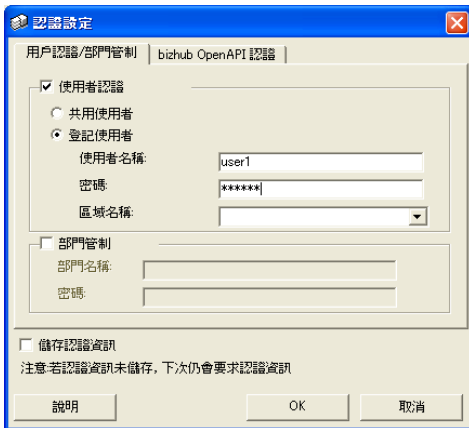
2 選取要指定的裝置。



- 按一下 [認證設定] 按鈕。
隨即會顯示 [認證設定] 對話方塊。



- 按一下用戶認證 / 部門管制標籤。
- 指定使用者的認證設定。選取 [使用者認證] 核取方塊，然後輸入使用者名稱和密碼。



- 若要設定裝置可以從外部伺服器來驗證，請在 [區域名稱] 清單中選取要用於驗證的外部伺服器。

- 6 指定帳戶追蹤設定。選取 **[部門管制]** 核取方塊，然後輸入部門名稱和密碼。

認證設定

用戶認證/部門管制 | bizhub OpenAPI 認證

使用者認證

共用使用者

登入使用者

使用者名稱: user1

密碼: *****

區域名稱: [dropdown]

部門管制

部門名稱: writers

密碼: *****)

儲存認證資訊

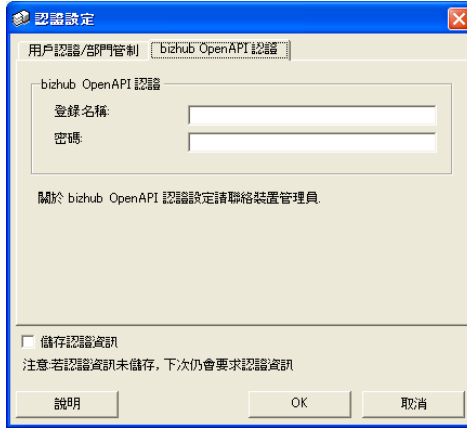
注意:若認證資訊未儲存,下次仍會要求認證資訊

說明 OK 取消

- 7 檢查指定的認證資訊。

- 若要在電腦上儲存指定的認證資訊，請選取 **[儲存認證資訊]** 核取方塊。

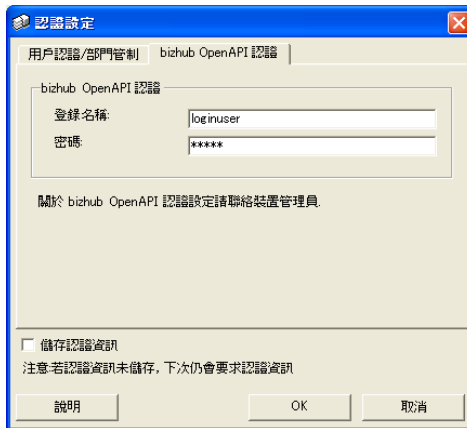
- 8 指定 OpenAPI 設定。按一下 [bizhub OpenAPI 認證] 標籤。隨即會出現以下頁面。



The screenshot shows a dialog box titled "認證設定" (Authentication Settings) with a sub-tab "bizhub OpenAPI 認證". The dialog contains the following elements:

- Tab bar: "用戶認證/部門管制" (User Authentication/Department Control) and "bizhub OpenAPI 認證" (bizhub OpenAPI Authentication).
- Section: "bizhub OpenAPI 認證" (bizhub OpenAPI Authentication).
- Fields: "登錄名稱:" (Login Name) and "密碼:" (Password), both with empty text input boxes.
- Text: "關於 bizhub OpenAPI 認證設定請聯絡裝置管理員。" (For bizhub OpenAPI authentication settings, please contact the device administrator.)
- Checkbox: "儲存認證資訊" (Save authentication information) is unchecked.
- Text: "注意:若認證資訊未儲存,下次仍會要求認證資訊" (Note: If authentication information is not saved, it will be required again next time.)
- Buttons: "說明" (Help), "OK", and "取消" (Cancel).

- 9 輸入登入名稱和密碼。



The screenshot shows the same dialog box as above, but with the following changes:

- Fields: "登錄名稱:" (Login Name) contains the text "loginuser" and "密碼:" (Password) contains "*****".
- Buttons: "說明" (Help), "OK", and "取消" (Cancel) are visible at the bottom.

10 按一下 [OK] 按鈕。

即會套用設定，並關閉 [設定] 對話方塊。
認證設定已指定好了。

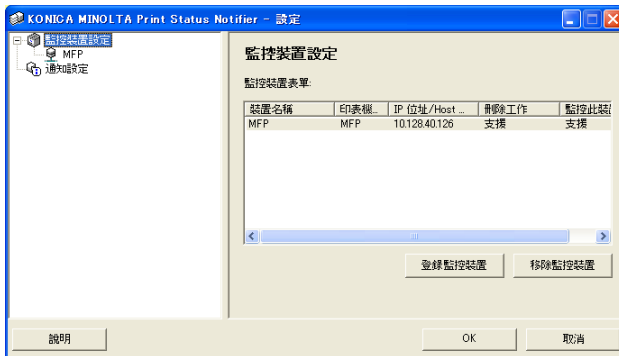
3.5.5 指定通知方式

指定傳送工作資訊通知的方式。

操作步驟

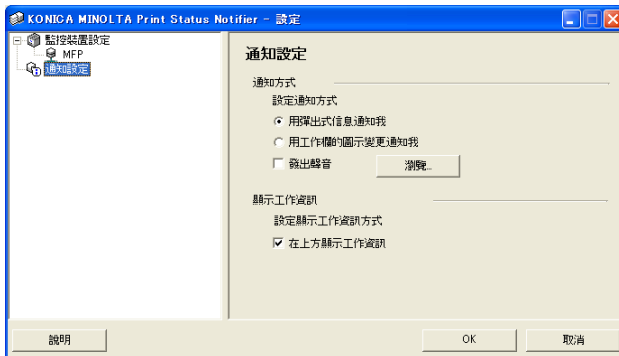
1 顯示 [設定] 對話方塊。

- 如需有關顯示 [設定] 對話方塊的資訊，請參閱第 3-7 頁「關於 [設定] 對話方塊」。

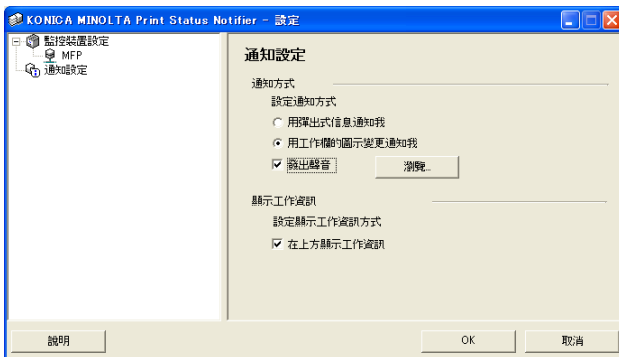


2 選取 [通知設定]。

隨即會出現 [通知設定] 頁面。



3 指定通知方式。



- 對於通知方式,您可以選取[用彈出式信息通知我]、[用工作欄的圖示變更通知我]或[發出聲音]。
- 若選取[用工作欄的圖示變更通知我],工具列上的圖示會產生變化,它會閃爍並依據正在受監控裝置的狀態發出通知。
(已順利完成、 已停止、 中止)
- 若選取[發出聲音],請按一下[瀏覽]按鈕並選取在通知期間播放聲音的檔案。**wav** 檔案是唯一能夠選取的聲音檔案。
- 不能同時指定[用彈出式信息通知我]和[用工作欄的圖示變更通知我]。

4 按一下 [OK] 按鈕。

如此即會套用設定並關閉 [設定] 對話方塊。
通知方式指定完成。

3.6 檢查工作資訊

本節說明檢查工作資訊的方式。

3.6.1 檢視工作資訊

您可以在 [工作資訊] 對話方塊中檢查從裝置通知的工作資訊。

若工作資訊的通知方式指定為 [用彈出式信息通知我]，則會在彈出式對話方塊中顯示正在監控的工作的狀態。

- 如需有關指定通知方式的詳細資訊，請參閱第 3-20 頁「指定通知方式」。

若通知方式不是指定為 [用彈出式信息通知我]，請以滑鼠右鍵按一下工作列上的「Print Status Notifier」圖示，然後從顯示的功能表中選取 [工作資訊]。

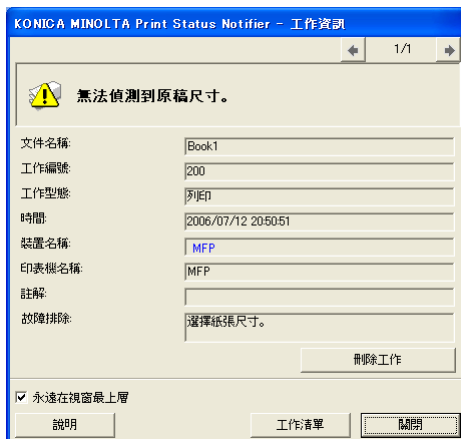


編號	名稱	說明
1	訊息區域	顯示通知工作狀態的訊息和圖示。
	 已順利完成	顯示工作已順利完成。
	 已停止	顯示工作因為發生卡紙之類的錯誤而停止。錯誤被取消後，工作便可繼續執行。
	 中止	顯示工作已取消，因發生傳輸錯誤或逾時而未執行。
	訊息細節	顯示工作資訊細節。
2	裝置名稱	顯示裝置名稱。 按一下裝置名稱的連結可前往裝置的內嵌網頁並查看該裝置的詳細資訊。 → 請參閱第 3-32 頁「顯示 PageScope Web Connection」。
	工作編號	顯示工作編號。
	輸出紙盤 (若工作正確完成)	顯示輸出紙盤的名稱。 對於傳輸工作，會顯示收件者的名稱。
	註解	顯示裝置指定的註解。
	文件名稱	顯示已處理的文件的名称。
	工作型態	顯示工作型態，如「列印」和「傳真」。
	時間	當事件發生時 (如工作完成)，顯示時間。
	處理對策 (已停止時)	顯示發生錯誤時的疑難排解方式。 → 如需特定處理對策方式的資訊，請參閱裝置的使用者手冊。
3	永遠在視窗最上層	選取此選項可使 [工作資訊] 對話方塊時常在前面顯示。
4	[說明] 按鈕	按一下此按鈕可顯示線上「說明」。
5	工作清單	顯示工作清單。 → 請參閱第 3-25 頁「檢視工作表單」。
6	[關閉] 按鈕	按一下此按鈕可關閉 [工作資訊] 對話方塊。
7	用來切換數個工作通知頁面的按鈕	若 [工作資訊] 對話方塊顯示時有傳送其他工作通知，也會顯示新工作的傳送通知。 按一下按鈕可以在工作通知頁面之間切換。
	 前一個工作通知頁面	顯示前一個工作通知的頁面。
	目前工作通知頁面頁數 / 所有工作通知頁面總頁數	顯示目前顯示的工作通知頁面是所有工作通知頁面中的第幾頁。
	 下一個工作通知頁面	顯示下一個工作通知的頁面。

工作順利完成時顯示的對話方塊



工作停止時顯示的對話方塊



工作中止時顯示的對話方塊



3.6.2 檢視工作表單

可以在 [工作表單] 對話方塊中檢視傳送通知的裝置的工作清單。

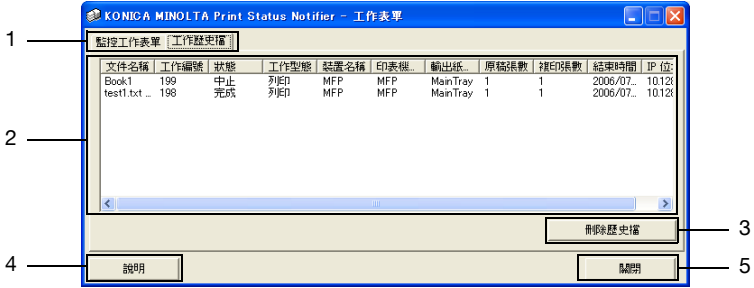
若要顯示 [工作表單] 對話方塊，以滑鼠右鍵按一下工作列上的「Print Status Notifier」圖示，然後在出現的功能表中按一下 [工作表單]。



[工作表單] 對話方塊中包含 [監控工作表單] 標籤和 [工作歷史檔] 標籤。

在 [監控工作表單] 標籤中，可以看到目前正在執行中的工作。

在 [工作歷史檔] 標籤中，可以看到受監控工作的歷史。



編號	名稱	說明
1	標籤	切換不同顯示清單。
	監控工作表單	顯示目前正在監控的工作。
	工作歷史檔	顯示已完成的工作。
2	工作表單	顯示工作清單。
	文件名稱	顯示已處理的文件的名稱。
	工作編號	顯示工作編號。
	狀態	顯示工作的狀態。
	工作型態	顯示工作型態，如列印或傳真。
	裝置名稱	顯示執行工作的裝置名稱。
	印表機名稱	顯示裝置的印表機名稱 (登記到工作系統)。
	輸出紙盤 / 目的地	顯示輸出紙盤的名稱。 對於傳輸工作，會顯示收件者的名稱。
	原稿張數	顯示文件的總頁數。
	複印張數	顯示列印幾份。
	已儲存時間 (監控工作清單)	顯示工作已登記監控的時間。
結束時間 (工作歷史)	顯示工作的完成時間。	
IP 位址 /Host 名稱	顯示裝置的 IP 位址或主機名稱。	
3	刪除按鈕	刪除工作或工作歷史。
	[刪除工作] 按鈕 (監控工作清單)	刪除從清單中選取的工作。 只可以刪除由支援工作刪除功能的裝置所執行的工作。
	[刪除歷史檔] 按鈕 (工作歷史)	刪除清單中的全部記錄。
4	[說明] 按鈕	按一下此按鈕可顯示線上「說明」。
5	[關閉] 按鈕	關閉 [工作表單] 對話方塊。

監控工作表單標籤



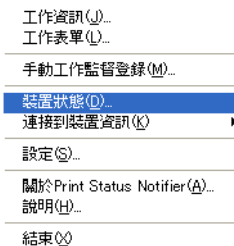
工作歷史標籤



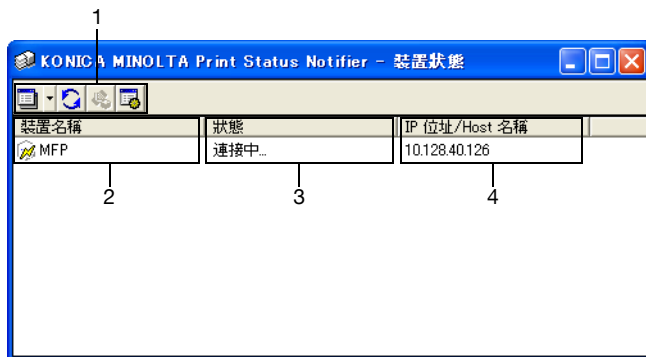
3.7 檢查裝置狀態

在 [裝置狀態] 對話方塊中可以看到裝置的狀態。

若要顯示 [裝置狀態] 對話方塊，以滑鼠右鍵按一下工作列上的「Print Status Notifier」圖示，然後在出現的功能表中按一下 [裝置狀態]。



隨即顯示 [裝置狀態] 對話方塊。



編號	名稱	說明	
1	工具列	 [檢視] 按鈕	按一下此按鈕可在 [顯示] 和 [細節] 顯示方式之間進行切換。也可以從顯示的功能表按一下此按鈕旁邊的 [▼] 切換顯示方式。目前顯示的顯示方式旁邊會被追加一個黑色圓圈。
		 [更新] 按鈕	按一下此按鈕可更新最新的裝置狀態。
		 [PageScope Web Connection] 按鈕	顯示裝置內嵌的網頁，選取裝置並按下此按鈕後即可查看裝置的詳細資訊。如果尚未選取裝置，則此按鈕會變暗且無法按下。
		 [設定] 按鈕	按一下此按鈕可顯示 [設定] 對話方塊。
2	裝置名稱	顯示標有裝置狀態的裝置名稱和圖示。 僅顯示要監控的裝置。顯示儲存在裝置內的網頁，連按兩下圖示後即可查看裝置的詳細資訊。 → 請參閱第 3-32 頁「顯示 PageScope Web Connection」。	
3	狀態	顯示裝置狀態。	
4	IP 位址 /Host 名稱	顯示裝置的 IP 位址或主機名稱。	

3.8 手動檢查工作資訊

如果未開啓裝置上的【使用者認證】設定，請手動登記要監控的作業以開始監控裝置作業。

只有選取了【**監控裝置所執行之工作 (影印、傳真)**】核取方塊的裝置，才可以手動檢查其工作資訊。



注意

若要手動啓動工作監控，則應需要顯示在裝置操作面板上的工作編號。當工作執行完畢後，請務必記下顯示在操作面板上的工作編號。

3.8.1 啟動監控程式

您可以手動啓動工作監控程式，步驟說明如下。

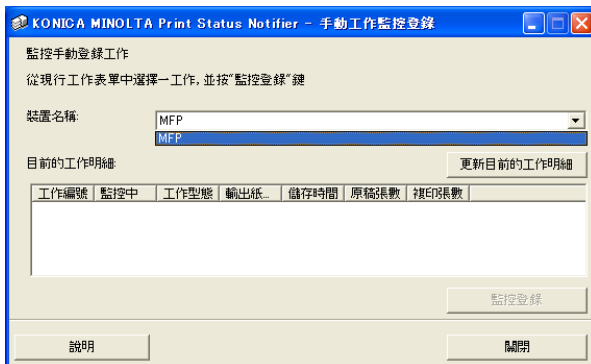
操作步驟

- 1 以滑鼠右鍵按一下工作列上的「Print Status Notifier」圖示，然後在出現的功能表上按一下【**手動工作監督登錄**】。

隨即會出現【手動工作監督登錄】對話方塊。

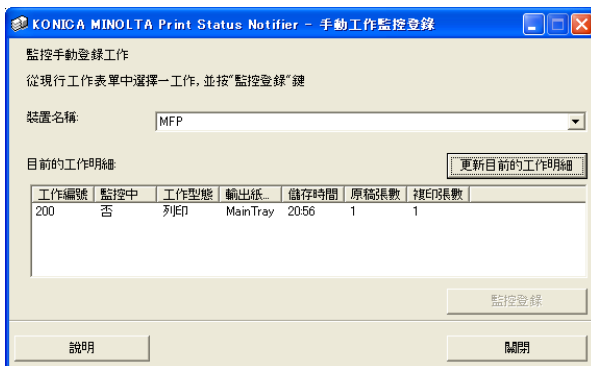


- 2 按一下 [▼]，然後選取要監控其工作的裝置。



- 只會顯示裝置所執行的工作被監控的裝置。

- 3 從 [目前的工作明細] 中選取要監控的工作。



- 從裝置的操作面板中選取顯示的作業編號所對應的作業。
- 按一下 [更新目前的工作明細] 按鈕，會在 [目前的工作明細] 中列出選取裝置正在執行的工作。

- 4 按一下 [監控登錄] 按鈕。

- 監控工作的開始以及傳送的工作資訊通知。
- 如此即完成手動指定監控工作的設定。監控工作開始。

3.9 顯示 PageScope Web Connection

在「Print Status Notifier」中，可以顯示裝置內嵌的「PageScope Web Connection」，並可查看裝置的詳細資訊。



注意

透過使用指定裝置的 IP 位址資訊來顯示「PageScope Web Connection」。
如果指定的 IP 位址不正確，則將無法顯示「PageScope Web Connection」。

顯示方式有下列三種，分別說明如下。

按一下功能表上的登記裝置名稱

以滑鼠右鍵按一下工作列上的「Print Status Notifier」圖示，然後在出現的功能表上指到 [連接到裝置資訊]，便會顯示已登記裝置的名稱。按一下要在 [PageScope Web Connection] 中顯示的裝置的名稱。



按一下 [工作資訊] 對話方塊中的裝置名稱

若工作資訊的通知方式指定為 [用彈出式信息通知我]，則會在彈出式對話方塊中顯示正在監控的工作的狀態。

- 如需有關指定通知方式的詳細資訊，請參閱第 3-20 頁「指定通知方式」。



若通知方式不是指定為 [用彈出式信息通知我]，請以滑鼠右鍵按一下工作列上的「Print Status Notifier」圖示，然後從顯示的功能表中選取 [工作資訊]。隨即顯示 [工作資訊] 對話方塊。

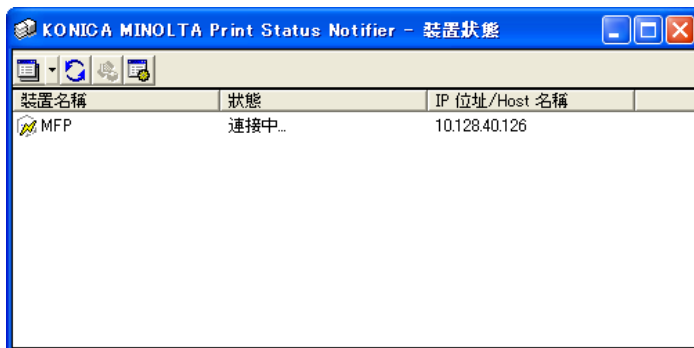
按一下 [工作資訊] 對話方塊中的裝置名稱。



按一下 [裝置狀態] 對話方塊中的裝置

以滑鼠右鍵按一下工作列上的「Print Status Notifier」圖示，然後在出現的功能表上選取 [裝置狀態]。隨即顯示 [裝置狀態] 對話方塊。

在 [裝置狀態] 對話方塊中選取裝置，然後按一下工具列上的 [PageScope Web Connection] 按鈕 ()，或是連接兩下顯示裝置狀態的圖示 () 等。



4 處理對策

本章節說明操作「通知狀態變更」時可能遇到的問題，以及這些問題的解決方式。

症狀	可能原因	解決方式
未通知工作資訊。	您尚未指定監控要查看其工作資訊的裝置。	將要查看其工作資訊的裝置追加到裝置明細中。 → 請參閱第 3-11 頁「登記要監控的裝置」。
	「Print Status Notifier」尚未啟動。	啟動「Print Status Notifier」。 → 請參閱第 3-1 頁「啟動和取消 Print Status Notifier」。
【監控裝置登錄精靈】中沒有要監控的印表機。	尚未安裝支援「Print Status Notifier」的印表機驅動程式。	安裝支援「Print Status Notifier」的印表機驅動程式。
	要監控的印表機的連接埠設定所指定的連接埠不是 TCP/IP 連接埠。	將印表機的連接埠設定變更為 TCP/IP 連接埠。有關連接埠設定的詳細資訊，請洽詢裝置管理員。
顯示連接裝置時出現的錯誤。	電腦或裝置未連接到網路。	將電腦或裝置連接到網路。
	您要查看其工作資訊之裝置的 IP 位址或主機名稱指定錯誤。	檢查您要查看其工作資訊之裝置的 IP 位址或主機名稱是否指定正確。 → 請參閱第 3-9 頁「已登記裝置細節頁面」。
顯示連接裝置時出現的錯誤。	裝置的 SNMP Ver1 或 bizhub OpenAPI 尚未啟用。	請聯絡裝置管理員。
	不支援此裝置。	請檢查是否支援要監控的裝置。
「Print Status Notifier」在監控工作時取消。	如果「Print Status Notifier」在監控工作時取消，則在下次重新啟動「Print Status Notifier」時會自動恢復上次終止的監控工作。	



KONICA MINOLTA

<http://konicaminolta.com>