



KONICA MINOLTA

PageScope
My Print Manager Ver. 1.1

Manuale d'uso



PAGESCOPE

My Print Manager

Sommario

1 Informazioni generali

1.1	My Print Manager	1-1
	Configurazione del Sistema	1-3
1.1.1	Caratteristiche di My Print Manager	1-3
	Follow Me Print	1-3
	ID e stampa	1-3
	Applicazione Web	1-4
	My Print Notifier	1-4
1.2	Requisiti di sistema	1-5
1.2.1	My Print Manager Port/My Print Notifier	1-5
1.2.2	Applicazione Web	1-6
1.2.3	Limiti	1-6
1.3	Installazione e configurazione di My Print Manager	1-7
1.3.1	Installazione di My Print Manager Port	1-7
1.3.2	Configurazione dei PC client	1-7
1.3.3	Spooling dei dati di stampa	1-7
1.3.4	Stampa tramite una specifica Periferica	1-7

2 Installazione di My Print Manager Port e configurazione dei PC client

2.1	Installazione di My Print Manager Port	2-2
	Procedura di installazione	2-2
2.2	Configurazione dei PC client	2-5
2.2.1	Configurazione di My Print Manager Port	2-5
	Procedura di configurazione di My Print Manager Port	2-5
2.2.2	Visualizzazione delle informazioni sulla versione di My Print Manager Port	2-8
	Procedura per visualizzare le informazioni sulla versione	2-8
2.2.3	Download delle stampanti (se si utilizza un server di stampa)	2-8
	Procedura di download	2-9
2.2.4	Installazione di My Print Notifier (se si utilizza un server di stampa)	2-9
	Procedura di installazione	2-9



2.3	Disinstallazione	2-12
	Disinstallazione di My Print Manager Port	2-12
	Disinstallazione di My Print Notifier	2-12

3 Funzionamento di My Print Manager

3.1	Che cosa è possibile fare con My Print Manager	3-1
	Operazioni preliminari	3-1
3.2	Utilizzo di My Print Manager per la stampa di documenti	3-2
3.2.1	Spooling dei dati	3-2
	Spooling dei dati	3-2
3.2.2	Stampa tramite una specifica Periferica	3-4
	Selezione e stampa dei dati	3-5
	Utilizzo di ID e stampa per la stampa	3-8
3.3	Funzionamento del server di My Print Manager	3-10
3.3.1	Accesso ad Enterprise Suite	3-10
3.3.2	Operazioni di base	3-10
	Menu principale	3-10
	Elementi della schermata	3-11
	Finestra di My Print Notifier	3-13
3.3.3	Elenco lavori di stampa	3-14
3.3.4	Controllo dei dettagli dei dati inviati allo spooler	3-15
	Controllo dei dettagli dei dati inviati allo spooler	3-15
3.3.5	Modificare le impostazioni di stampa per un particolare set di dati	3-16
	Modificare le impostazioni di stampa per un particolare set di dati	3-16
3.3.6	Salvataggio di dati trasmessi in precedenza come preferiti	3-18
3.3.7	Eliminazione di dati trasmessi allo spooler	3-18
	Eliminazione di dati trasmessi allo spooler	3-18
3.3.8	Configurazione delle impostazioni di ID e stampa	3-19
3.3.9	Visualizzazione della versione del server di My Print Manager	3-19

4 Risoluzione dei problemi

4.1	Problemi di trasmissione dei dati	4-1
4.2	Problemi di accesso al server di My Print Manager	4-2



Informazioni sul prodotto

My Print Manager è un'applicazione che consente a ciascun utente di effettuare lo spooling di dati per la stampa tramite cartelle di rete. Una volta inviati allo spooler, i dati possono essere stampati da una qualsiasi stampante scelta dall'utente.

My Print Manager si appoggia su Device Manager. Per installare My Print Manager, è necessario installare anche Device Manager.

Abbreviazione di nomi di prodotto

Il presente manuale descrive i nomi di prodotto con le seguenti abbreviazioni.

Nome di prodotto	Abbreviazione
KONICA MINOLTA PageScope Enterprise Suite	Enterprise Suite
KONICA MINOLTA PageScope Net Care Device Manager	Device Manager
KONICA MINOLTA PageScope Authentication Manager	Authentication Manager
KONICA MINOLTA PageScope My Print Manager	My Print Manager



Marchi commerciali e marchi registrati

Riconoscimento dei marchi

KONICA MINOLTA ed il logo KONICA MINOLTA sono marchi o marchi registrati di KONICA MINOLTA HOLDINGS, INC.

PageScope e bizhub sono marchi commerciali o marchi registrati di KONICA MINOLTA BUSINESS TECHNOLOGIES, INC.

Microsoft, Windows, Windows Server e Internet Explorer sono marchi registrati o marchi di Microsoft Corporation negli Stati Uniti e/o in altri Paesi.

Mozilla e Firefox sono marchi di Mozilla Foundation.

Apple e Mac OS sono marchi di Apple Inc., registrati negli Stati Uniti ed in altri paesi. Safari è un marchio commerciale di Apple Inc.

Altri nomi di compagnie e prodotti sono marchi commerciali o marchi registrati delle rispettive compagnie.

RSA® BSAFE™

RSA è un marchio registrato di RSA Security Inc. BSAFE è un marchio registrato di RSA Security Inc. negli Stati Uniti e in altri Paesi.



Informazioni sulle licenze

Questo prodotto contiene RSA® BSAFE™ di RSA Security Inc.

Finestre di dialogo

Le finestre di dialogo raffigurate in questo manuale sono relative al sistema operativo Windows XP.



Dettagli

Le finestre di dialogo presenti in questo documento potrebbero differire da quelle del computer in uso, a seconda dei dispositivi installati e delle impostazioni selezionate.

Nota

La riproduzione, traduzione o copia, sia essa parziale o totale, del presente documento è severamente vietata.

I contenuti del presente documento sono soggetti a modifiche senza preavviso.

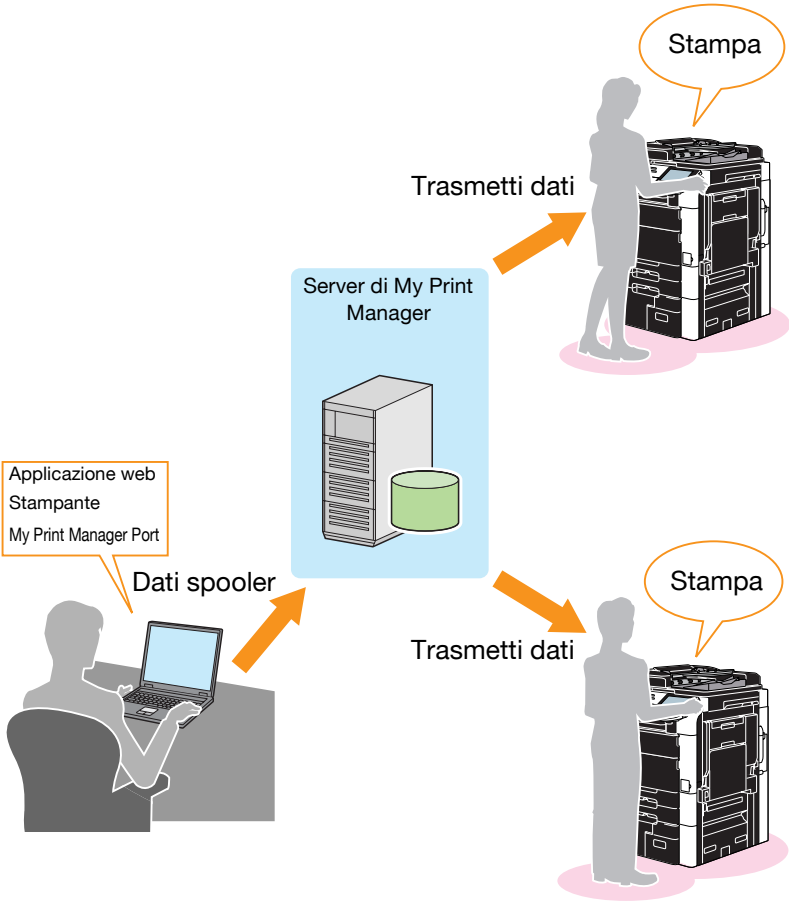
Copyright © 2010 KONICA MINOLTA BUSINESS TECHNOLOGIES, INC.
Tutti i diritti riservati.

1 Informazioni generali

1.1 My Print Manager

My Print Manager è un'applicazione che consente a ciascun utente di effettuare lo spooling di dati per la stampa tramite cartelle di rete. Una volta inviati allo spooler, i dati possono essere stampati da una qualsiasi stampante scelta dall'utente.

Questo Manuale d'uso descrive come utilizzare My Print Manager per la stampa di documenti e le caratteristiche che gli utenti possono utilizzare una volta effettuato l'accesso a My Print Manager. Per maggiori dettagli su come configurare My Print Manager se si utilizzano server di stampa e sulle caratteristiche destinate agli amministratori, fare riferimento alla "Guida dell'amministratore di My Print Manager".



Configurazione del Sistema

La struttura del sistema My Print Manager è mostrata di seguito.

- **Enterprise Suite**
Viene utilizzato per gestire tutte le informazioni relative agli utenti e alle periferiche.
- **Server di My Print Manager**
Viene utilizzato per lo spooling dei dati inviati che gli utenti desiderano stampare.
- **Applicazione Web**
Viene utilizzata per accedere al server di My Print Manager utilizzando il browser del PC.
Tramite l'applicazione Web è possibile visualizzare, eliminare, modificare e salvare le impostazioni di stampa dei dati trasmessi allo spooler.
Gli amministratori di sistema possono utilizzare l'applicazione Web per effettuare operazioni quali la configurazione delle periferiche utilizzate da My Print Manager e l'impostazione di limiti d'uso per ciascun utente.
- **My Print Manager Port**
Viene utilizzato per lo spooling dei dati dal PC al server di My Print Manager.
- **My Print Notifier**
Quando si utilizza un server di stampa, appare un messaggio sul PC client. Il messaggio comunica l'avvenuto spooling dei dati.

1.1.1 Caratteristiche di My Print Manager

My Print Manager è dotato delle seguenti caratteristiche.

Follow Me Print

Una volta trasmessi i dati da stampare al server di My Print Manager, è possibile effettuare la stampa tramite una qualunque delle periferiche disponibili, a scelta dell'utente.

Ad esempio, a seconda delle circostanze, gli stessi dati possono essere stampati utilizzando periferiche situate su piani diversi o in reparti diversi. L'utilizzo di questa caratteristica prevede alcuni requisiti. Per ulteriori dettagli, consultare il proprio amministratore di sistema.

ID e stampa

È possibile utilizzare un sistema di autenticazione tramite smart card o lettura di dati biometrici per l'accesso ad una periferica di stampa. Una volta effettuato l'accesso alla periferica, gli utenti possono stampare con facilità i dati precedentemente trasmessi al server di My Print Manager.

Questo consente agli utenti di risparmiare tempo, poiché non è necessario specificare i dati da stampare ogni volta.

L'utilizzo di questa caratteristica prevede alcuni requisiti.

Applicazione Web

È possibile accedere al server di My Print Manager dal proprio browser web. Utilizzando l'applicazione web è possibile:

- Controllare i dettagli dei dati inviati allo spooler.
- Eliminare dati trasmessi in precedenza.
- Modificare le impostazioni di stampa per dati trasmessi in precedenza.
- Salvare dati trasmessi in precedenza come preferiti.
- Impostare la modalità di stampa per dati trasmessi in precedenza.

Per ulteriori dettagli, fare riferimento a "Funzionamento di My Print Manager" a pagina 3-1.

My Print Notifier

Quando si utilizza un server di stampa, installare My Print Notifier sul PC client. Una volta trasmessi i dati per la stampa, un messaggio relativo all'avvenuto spooling viene trasmesso dal server di My Print Manager a My Print Manager Port ed apparirà quindi sul computer client.

Per ulteriori dettagli, fare riferimento a "Finestra di My Print Notifier" a pagina 3-13.

1.2 Requisiti di sistema

1.2.1 My Print Manager Port/My Print Notifier

I requisiti di sistema per My Print Manager Port e My Print Notifier sono indicati di seguito.

Sistema Operativo	Windows 2000 Professional (SP4 o successivo) Windows XP Home Edition (SP3 o successivo) Windows XP Professional (SP3 o successivo) Windows XP Professional x64 Edition (SP2 o successivo) Windows Vista Home Basic (SP2 o successivo) Windows Vista Home Premium (SP2 o successivo) Windows Vista Ultimate (SP2 o successivo) Windows Vista Business (SP2 o successivo) Windows Vista Enterprise (SP2 o successivo) Windows Vista Home Basic x64 Edition (SP2 o successivo) Windows Vista Home Premium x64 Edition (SP2 o successivo) Windows Vista Ultimate x64 Edition (SP2 o successivo) Windows Vista Business x64 Edition (SP2 o successivo) Windows Vista Enterprise x64 Edition (SP2 o successivo) Windows 7 Home Premium Windows 7 Professional Windows 7 Enterprise Windows 7 Ultimate Windows 7 Home Premium x64 Edition Windows 7 Professional x64 Edition Windows 7 Enterprise x64 Edition Windows 7 Ultimate x64 Edition Windows Server 2003, Standard (SP2 o successivo) Windows Server 2003, Enterprise (SP2 o successivo) Windows Server 2003 R2, Standard (SP2 o successivo) Windows Server 2003 R2, Enterprise (SP2 o successivo) Windows Server 2003, Standard x64 (SP2 o successivo) Windows Server 2003, Enterprise x64 (SP2 o successivo) Windows Server 2003 R2, Standard x64 (SP2 o successivo) Windows Server 2003 R2, Enterprise x64 (SP2 o successivo) Windows Server 2008 Standard (SP2 o successivo) Windows Server 2008 Enterprise (SP2 o successivo) Windows Server 2008 Standard x64 (SP2 o successivo) Windows Server 2008 Enterprise x64 (SP2 o successivo) Windows Server 2008 R2 Standard Windows Server 2008 R2 Enterprise
Software	Microsoft .NET Framework 2.0
Sistema	Requisiti di sistema per il S.O. supportato
Display	800 x 600 pixel o superiore con colore a 16-bit o superiore



Ricordate

Quando si utilizza un server di stampa, è necessario installare My Print Notifier sul PC client.

1.2.2 Applicazione Web

Il seguente ambiente operativo è necessario per accedere ad Enterprise Suite.

Browser web

- Microsoft Internet Explorer 6.0 o successivo
- Mozilla Firefox 3.5 o successivo
- Apple Safari 2.0 o successivo (solamente Mac OS)

Note sull'utilizzo del Browser Web

- Non è possibile utilizzare i pulsanti [Indietro], [Avanti] e [Aggiorna] del browser.
- Se il livello di sicurezza impostato per l'intranet è medio o superiore, potrebbero verificarsi problemi nell'utilizzo dell'applicazione web. Se non è possibile scaricare file esportati, controllare che il livello di sicurezza sia impostato su medio-basso o ad un livello inferiore.
- Utilizzare UTF-8 come codifica caratteri del browser. Utilizzando codifiche caratteri diverse da UTF-8, potrebbero verificarsi problemi durante l'utilizzo dell'applicazione web.
- Se il browser web è impostato in modo da non visualizzare le immagini e non utilizzare i fogli di stile, potrebbero verificarsi problemi durante l'utilizzo dell'applicazione web.
- Se è attivo il blocco dei pop-up, alcune funzionalità dell'applicazione web potrebbero risultare inutilizzabili.
- Non accedere all'applicazione web da più browser sullo stesso PC contemporaneamente. Ciò potrebbe causare problemi durante l'utilizzo dell'applicazione web.
- Non cliccare ripetutamente sugli elementi dell'interfaccia (ad esempio, i pulsanti). Ciò potrebbe causare problemi durante l'utilizzo dell'applicazione web.

1.2.3 Limiti

My Print Manager ha i seguenti limiti di utilizzo.

- Per poter accedere alle impostazioni dettagliate di stampa, è necessario utilizzare un driver di stampa che supporta la stampante che si desidera utilizzare e trasmettere allo spooler i dati per la stampa.
- I nomi dei file contenenti i dati per la stampa inviati a My Print Manager possono avere una lunghezza massima di 260 caratteri. Tutti i caratteri eccedenti il limite di 260 caratteri verranno eliminati.
- Se si utilizza Windows 7/Vista/Server 2008 non è possibile utilizzare il driver XPS con My Print Manager.
- Nella finestra delle Preferenze di stampa del driver, selezionare [Stampa] in Metodo di uscita.

1.3 Installazione e configurazione di My Print Manager

Per utilizzare My Print Manager, seguire la procedura descritta di seguito per l'installazione e la configurazione.

1.3.1 Installazione di My Print Manager Port

Installare My Print Manager Port sul server di stampa o su un PC client.

Per ulteriori dettagli, fare riferimento a "Installazione di My Print Manager Port" a pagina 2-2.

1.3.2 Configurazione dei PC client

Configurare My Print Manager Port, i driver di stampa e My Print Notifier sul PC client a seconda del tipo di installazione di My Print Manager Port.

Per ulteriori dettagli, fare riferimento a "Configurazione di My Print Manager Port" a pagina 2-5, "Download delle stampanti (se si utilizza un server di stampa)" a pagina 2-8 e "Installazione di My Print Notifier (se si utilizza un server di stampa)" a pagina 2-9.

1.3.3 Spooling dei dati di stampa

Trasmettere i dati da stampare al server di My Print Manager.

Per ulteriori dettagli, fare riferimento a "Spooling dei dati" a pagina 3-2.

1.3.4 Stampa tramite una specifica Periferica

Stampare i dati precedentemente trasmessi utilizzando la periferica desiderata.

Per ulteriori dettagli, fare riferimento a "Stampa tramite una specifica Periferica" a pagina 3-4.

2 Installazione di My Print Manager Port e configurazione dei PC client

Per poter trasmettere dati al server di My Print Manager, è necessario installare My Print Manager Port sul PC client o sul server di stampa.

Questo capitolo spiega come installare My Print Manager Port su un PC client e come configurare le impostazioni del PC client.

Le impostazioni da configurare sul PC client variano a seconda che si utilizzi o meno un server di stampa.

Quando non si utilizza un server di stampa

- Installare My Print Manager Port.
- Configurare My Print Manager Port.

Quando si utilizza un server di stampa

- Effettuare il download delle stampanti condivise sul server di stampa.
- Installare My Print Notifier.



Ricordate

A seconda che si utilizzi un server di stampa o meno, il PC su cui installare My Print Manager Port e gli strumenti disponibili differiscono. Per ulteriori dettagli, consultare il proprio amministratore di sistema.

2.1 Installazione di My Print Manager Port

Questa sezione spiega come installare My Print Manager Port.



Nota

Laddove necessario verrà installato il pacchetto Microsoft Visual C++ 2005 Redistributable Package.

Se il nome utente che si utilizza per l'accesso al PC contiene caratteri double-byte, il pacchetto non verrà installato correttamente, sarà dunque necessario modificare il nome utente utilizzato per l'accesso come amministratore e utilizzare un nome che contiene unicamente caratteri alfanumerici single-byte. Effettuare nuovamente l'accesso utilizzando il nuovo nome utente ed installare My Print Manager Port.

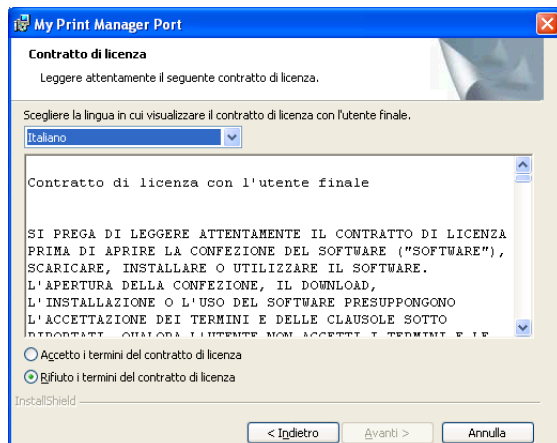


Nota

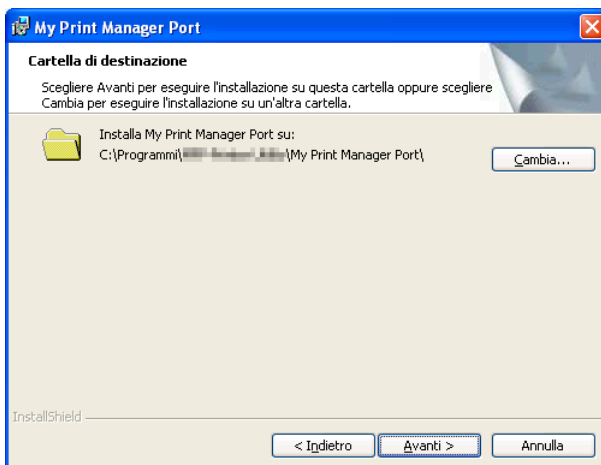
Per installare l'applicazione, è necessario accedere a Windows come amministratore.

Procedura di installazione

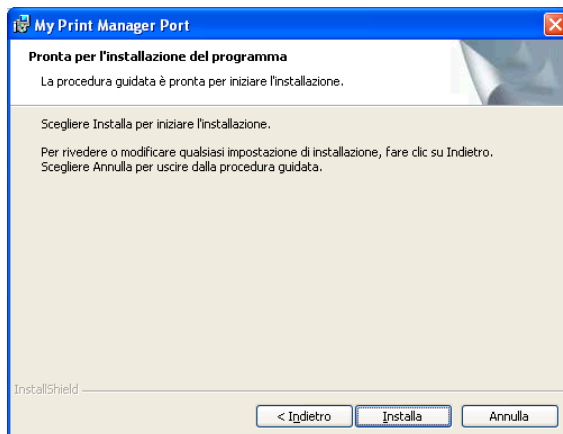
- 1 Inserire il DVD di Enterprise Suite nell'unità DVD-ROM e avviare il programma di installazione di My Print Manager Port.
- 2 Fare clic su [Avanti].
- 3 Fare clic su [Accetto i termini del contratto di licenza] e quindi su [Avanti].



- 4 Controllare il percorso della cartella di installazione.
 - Se si desidera installare My Print Manager Port in una cartella differente, fare clic su [Cambia] e specificare la cartella di installazione.



- 5 Fare clic su [Avanti].
- 6 Fare clic su [Installa].



Il programma di installazione procede all'installazione di My Print Manager Port. Al termine dell'installazione, apparirà una finestra di notifica del completamento della procedura.

7 Fare clic su [Fine].

Si aprirà la finestra delle impostazioni di My Print Manager Port. Proseguire con la configurazione delle impostazioni di My Print Manager Port. Per ulteriori dettagli, fare riferimento a "Configurazione di My Print Manager Port" a pagina 2-5.

2.2 Configurazione dei PC client

Questa sezione spiega come configurare le necessarie impostazioni sui PC client.

Le impostazioni necessarie sono specificate di seguito.

Quando non si utilizza un server di stampa

- "Configurazione di My Print Manager Port" a pagina 2-5

Quando si utilizza un server di stampa

- "Download delle stampanti (se si utilizza un server di stampa)" a pagina 2-8
- "Installazione di My Print Notifier (se si utilizza un server di stampa)" a pagina 2-9

2.2.1 Configurazione di My Print Manager Port

Se My Print Manager Port è installato su un PC client, è necessario configurare le impostazioni delle porte del PC client, i dati di accesso utilizzati per l'autenticazione e le informazioni sul server a cui il PC client effettuerà la connessione.

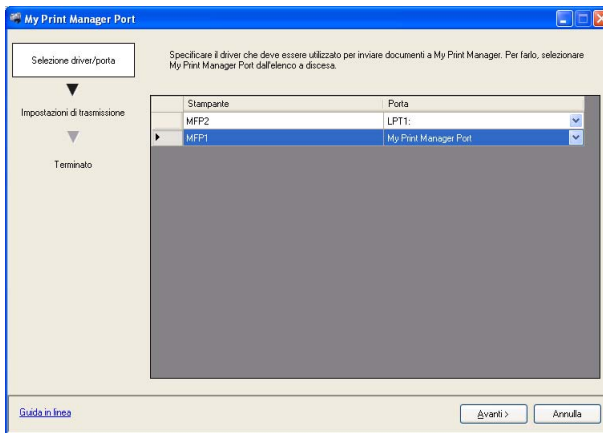
Procedura di configurazione di My Print Manager Port

- ✓ Se si intende configurare My Print Manager Port immediatamente dopo l'installazione, iniziare dal passaggio numero 2.

- 1 Sulla barra delle applicazioni, fare clic su [Start], [Programmi], [KONICA MINOLTA], [My Print Manager Port], ed infine su [Impostazioni My Print Manager Port].

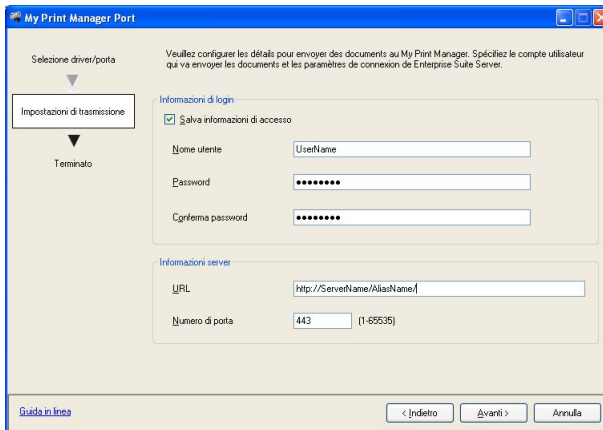
2 Nell'elenco per la selezione del driver di stampa, fare clic su [My Print Manager Port] e selezionare [Avanti].

- Facendo clic su [Annulla], la finestra delle impostazioni viene chiusa.



3 Inserire le informazioni da utilizzare e fare clic su [Avanti].

- Fare clic su [Indietro] per tornare alla finestra di Selezione Driver/Porta.



- Salva informazioni di accesso

Specificare se salvare i dati di accesso inseriti.

Se la casella di controllo Salva informazioni di accesso non è selezionata, la finestra di autenticazione utente si aprirà ogni volta che un utente richiede la stampa di un documento. L'utente dovrà inserire il proprio nome utente e password.

- Nome utente

Inserire il nome utente.

- Password

Inserire la password.

- Conferma password

Inserire nuovamente la password per conferma.

- URL

Come nome del server, inserire lo stesso URL utilizzato per l'accesso al server di Enterprise Suite. `http://[nome server]/PSES/`
Nell'URL sopra indicato, sostituire "nome server" con il nome host o l'indirizzo IP del computer sul quale Enterprise Suite è in esecuzione.

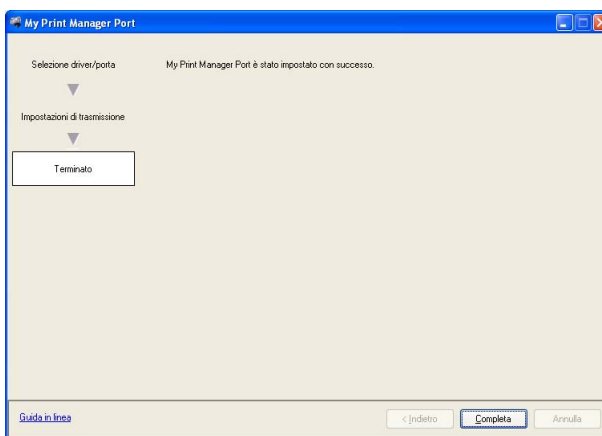
Se si utilizza un indirizzo IPv6 come nome del server, inserire il nome del server fra parentesi quadre ([]).

Se Enterprise Suite è configurato per l'utilizzo della cifratura SSL, inserire "https" al posto di "http".

- Numero di porta

Inserire il numero di porta del server di Enterprise Suite (IIS).

4 Fare clic su [Completa].

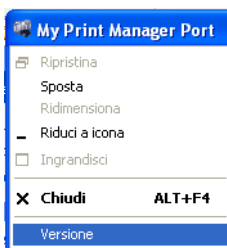


2.2.2 Visualizzazione delle informazioni sulla versione di My Print Manager Port

È possibile controllare la versione di My Print Manager Port.

Procedura per visualizzare le informazioni sulla versione

- 1 Nella finestra delle Impostazioni My Print Manager Port, fare clic sull'icona a sinistra della barra del titolo.



- 2 Fare clic su [Versione].
Appariranno le informazioni sulla versione.

2.2.3 Download delle stampanti (se si utilizza un server di stampa)

Se My Print Manager Port è installato sul server di stampa, è possibile effettuare il download delle stampanti condivise sui computer client tramite il server di stampa.



Nota

Per ulteriori dettagli sulla procedura di download delle stampanti, contattare l'amministratore di sistema.



Nota

Se il driver della stampante che si desidera scaricare è già installato sul computer client, disinstallarlo e reinstallarlo. Per ulteriori dettagli su come disinstallare il driver della stampante, fare riferimento al manuale d'uso della relativa periferica.

Procedura di download

- 1 Visualizzare la finestra di selezione dei driver di stampa.
 - In Windows 2000: Sulla barra di avvio, fare clic su [Start], [Impostazioni], e quindi su [Stampanti].
 - In Windows XP/Server 2003: Sulla barra di avvio, fare clic su [Start], e quindi su [Stampanti e Fax].
 - Su Windows 7/Vista/Server 2008: Sulla barra delle applicazioni, fare clic su [Start], [Pannello di Controllo], [Hardware e Suoni], e quindi [Stampanti] (in Windows 7, fare clic su [Visualizza dispositivi e stampanti]).
- 2 Effettuare l'accesso al server di stampa. Per ulteriori dettagli, consultare il proprio amministratore di sistema.
- 3 Selezionare la stampante per la quale si desidera effettuare il download e trascinarla sulla finestra di selezione dei driver di stampa.
 - Alternativamente, fare doppio clic sulla stampante per la quale si desidera effettuare il download.

2.2.4 Installazione di My Print Notifier (se si utilizza un server di stampa)

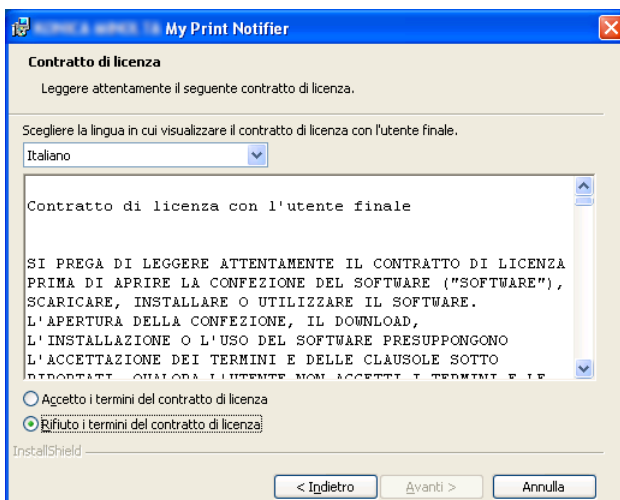
My Print Notifier mostra un messaggio sul computer client che indica l'avvenuto spooling dei dati.

Quando si utilizza un server di stampa, installare My Print Notifier sul computer client.

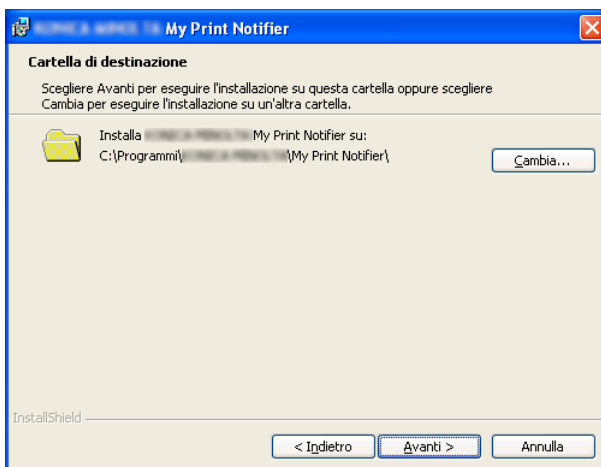
Procedura di installazione

- 1 Inserire il DVD di Enterprise Suite nell'unità DVD-ROM e avviare il programma di installazione di My Print Notifier.
- 2 Fare clic su [Avanti].

- 3 Fare clic su [Accetto i termini del contratto di licenza] e quindi su [Avanti].

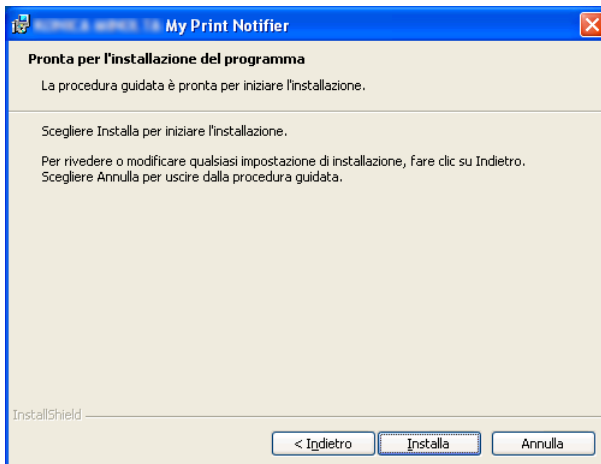


- 4 Controllare il percorso della cartella di installazione.
 - Se si desidera installare My Print Notifier in una cartella differente, fare clic su [Cambia] e specificare la cartella di installazione.



- 5 Fare clic su [Avanti].

6 Fare clic su [Installa].



Il programma di installazione procede all'installazione di My Print Notifier. Al termine dell'installazione, apparirà una finestra di notifica del completamento della procedura.

7 Fare clic su [Fine].

2.3 Disinstallazione

Disinstallazione di My Print Manager Port

Prima di rimuovere My Print Manager Port, verificare che:

- ✓ L'accesso a Windows sia stato effettuato con un account amministratore.
- ✓ My Print Manager Port non sia in uso all'interno della finestra Seleziona Driver/Porta.

- 1 Visualizzare la finestra di disinstallazione delle applicazioni.
 - In Windows 2000: Sulla barra delle applicazioni, fare clic su [Start], [Impostazioni], [Pannello di Controllo], e quindi su [Installazione applicazioni].
 - In Windows XP/Server 2003: Sulla barra delle applicazioni, fare clic su [Start], [Pannello di Controllo], e quindi su [Installazione applicazioni].
 - Su Windows 7/Vista/Server 2008: Sulla barra delle applicazioni, fare clic su [Start], [Pannello di Controllo], e quindi su [Programmi e Caratteristiche] o [Programmi].
- 2 Fare clic su My Print Manager Port e rimuoverlo dal PC.
- 3 Riavviare il PC.

Disinstallazione di My Print Notifier

Prima di rimuovere My Print Notifier, verificare che:

- ✓ L'accesso a Windows sia stato effettuato con un account amministratore.

- 1 Visualizzare la finestra di disinstallazione delle applicazioni.
 - In Windows 2000: Sulla barra delle applicazioni, fare clic su [Start], [Impostazioni], [Pannello di Controllo], e quindi su [Installazione applicazioni].
 - In Windows XP/Server 2003: Sulla barra delle applicazioni, fare clic su [Start], [Pannello di Controllo], e quindi su [Installazione applicazioni].
 - Su Windows 7/Vista/Server 2008: Sulla barra delle applicazioni, fare clic su [Start], [Pannello di Controllo], e quindi su [Programmi e Caratteristiche] o [Programmi].
- 2 Fare clic su My Print Notifier e rimuoverlo dal PC.
- 3 Riavviare il PC.

3 Funzionamento di My Print Manager

3.1 Che cosa è possibile fare con My Print Manager

Con My Print Manager, è possibile:

- Trasmettere dati per lo spooling al server di My Print Manager.
- Stampare dati utilizzando periferiche registrate.
- Controllare i dettagli dei dati inviati allo spooler.
- Eliminare dati trasmessi in precedenza.
- Modificare le impostazioni di stampa per dati trasmessi in precedenza.
- Salvare dati trasmessi in precedenza come preferiti.
- Impostare le modalità di stampa per dati trasmessi in precedenza.

Operazioni preliminari

Prima di utilizzare My Print Manager è necessario:

Quando non si utilizza un server di stampa

- Installare My Print Manager Port.
- Configurare My Print Manager Port.

Quando si utilizza un server di stampa

- Effettuare il download delle stampanti condivise sul server di stampa.
- Installare My Print Notifier.

3.2 Utilizzo di My Print Manager per la stampa di documenti

Questa sezione spiega come trasmettere i dati che si desidera stampare al server di My Print Manager e come stampare utilizzando le periferiche.

Procedura per la stampa:

1. "Spooling dei dati" a pagina 3-2
2. "Stampa tramite una specifica Periferica" a pagina 3-4

3.2.1 Spooling dei dati

Questa sezione spiega come trasmettere dati per lo spooling al server di My Print Manager.



Ricordate

Per poter accedere alle impostazioni dettagliate di stampa, è necessario utilizzare un driver di stampa che supporta la stampante che si desidera utilizzare e trasmettere allo spooler i dati per la stampa.

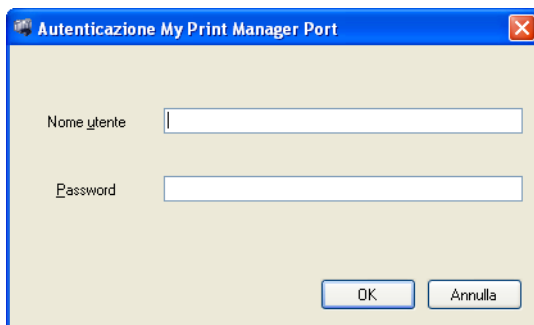
Spooling dei dati

Prima di avviare la trasmissione dei dati, verificare che:

- ✓ My Print Manager Port sia installato e che le impostazioni di My Print Manager Port e del driver della stampante siano state configurate.

- 1 Aprire i dati che si desidera trasmettere.

- 2 Selezionare l'opzione di stampa dei dati presente nell'applicazione software.
Selezionare la stampante la cui porta è impostata su My Print Manager Port e fare clic su [OK].
- Nella finestra delle Preferenze di stampa del driver, selezionare [Stampa] in Metodo di uscita.
 - Se appare la finestra di Autenticazione My Print Manager Port, inserire il nome utente e la password e fare clic su [OK].



I dati da stampare vengono quindi trasmessi al server di My Print Manager e sottoposti a spooling.

**Ricordate**

Se si è selezionata la casella di controllo "Salva informazioni di accesso" all'interno delle Impostazioni My Print Manager Port o se si utilizza un server di stampa, la finestra di Autenticazione di My Print Manager Port non apparirà. Per ulteriori dettagli, fare riferimento a "Configurazione di My Print Manager Port" a pagina 2-5.

**Ricordate**

A seconda delle impostazioni di amministrazione, una volta trasmessi i dati, un messaggio di My Print Manager Port o My Print Notifier comunicherà l'avvenuto spooling dei dati.

3.2.2 Stampa tramite una specifica Periferica

Questa sezione spiega come stampare dati trasmessi in precedenza utilizzando una periferica registrata in My Print Manager. È possibile utilizzare una delle seguenti modalità per la stampa dei dati. La modalità può essere modificata tramite le Impostazioni ID e stampa.

- "Selezione e stampa dei dati" a pagina 3-5
- "Utilizzo di ID e stampa per la stampa" a pagina 3-8

Una volta stampati, i dati precedentemente trasmessi allo spooler vengono eliminati dal server di My Print Manager. Eventuali dati salvati come preferiti non verranno eliminati, neanche dopo la stampa.



...

Ricordate

Per ulteriori dettagli sull'impostazione ID e stampa, fare riferimento a "Configurazione delle impostazioni di ID e stampa" a pagina 3-19.



...

Nota

ID e stampa può essere utilizzato solo per la stampa di dati da periferiche gestite tramite Authentication Manager.



...

Nota

A seconda delle impostazioni di autenticazione della periferica, potrebbe essere necessario registrare gli utenti all'interno della periferica stessa. Per ulteriori dettagli, consultare il proprio amministratore di sistema.



...

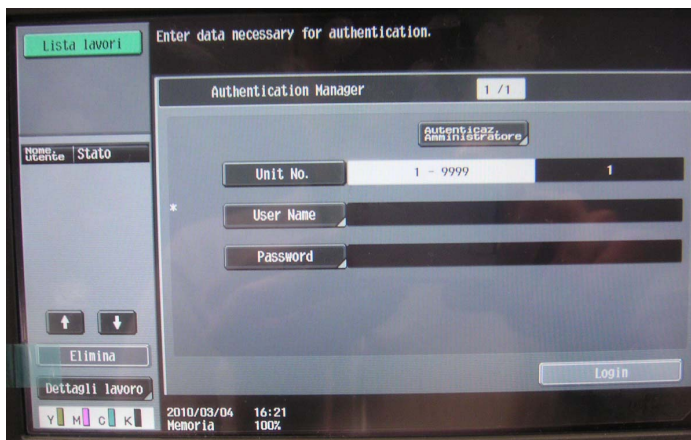
Ricordate

L'aspetto della schermata di accesso può variare a seconda del tipo di autenticazione della periferica.

Selezione e stampa dei dati

Seguire la procedura descritta di seguito per utilizzare il pannello di controllo della periferica per la selezione e la stampa dei dati.






- 1 Quando appare la schermata di accesso alla periferica, inserire le informazioni di autenticazione.



- Potrebbe non essere possibile effettuare l'accesso alla periferica immediatamente dopo l'accensione o la riattivazione dalla modalità di standby. Attendere alcuni istanti prima di effettuare un nuovo tentativo di accesso.
- 2 Premere [Login].
Verrà mostrata la schermata delle impostazioni di base.
 - 3 Premere [APP].
 - Se più applicazioni sono registrate sulla periferica, premere [My Print Manager].
Viene mostrato l'elenco completo dei dati per la stampa precedentemente trasmessi al server di My Print Manager.

4 Selezionare i dati che si desidera stampare.



- I dati ricevuti dallo spooler sono visualizzati in ordine discendente in base al momento di ricezione. I documenti non stampati sono mostrati per primi, seguiti da eventuali documenti salvati come preferiti che sono già stati stampati.
- L'icona visualizzata davanti al nome del documento mostra lo stato della stampa del documento.
 -  : Non stampato
 -  : Stampa non riuscita
 -  : Salvato fra i preferiti
 -  : Salvato fra i preferiti e stampato
 -  : Salvato fra i preferiti e stampa non riuscita

- Per modificare le impostazioni di stampa dei dati, premere [Imp. di stampa]. La schermata delle impostazioni di stampa varia a seconda della periferica.
Per visualizzare i dettagli dei dati selezionati, premere [Det. lavoro stampa].



- "Preferito" non appare per documenti già salvati come preferiti. Non è possibile rimuovere un documento dall'elenco dei preferiti.
- Le modifiche alle impostazioni di stampa non vengono aggiornate automaticamente, premere [Aggiornamento elenco] per aggiornarle manualmente.
- Per aggiornare l'elenco dei dati disponibili per la stampa, premere [Aggiornamento elenco].
- Per cancellare la selezione degli elementi dell'elenco, premere [Reset].
- Per selezionare tutti gli elementi dell'elenco, premere [Sel. tutto].
- Per eliminare gli elementi selezionati dell'elenco, premere [Elimina].
- È possibile selezionare fino a 10 singole voci dati.
- Se si è utilizzato il comando [Sel. tutto] per selezionare tutte le voci di stampa, non sarà possibile selezionare ed eliminare singole voci.

5 Premere [Avvia] sul pannello di controllo.

Utilizzo di ID e stampa per la stampa

Una volta effettuato l'accesso alla periferica, questa procederà alla stampa di tutti i dati precedentemente trasmessi allo spooler e non ancora stampati.

I seguenti dati elaborati dallo spooler non possono essere stampati tramite la funzione ID e stampa. Per la stampa dei seguenti tipi di dati, accedere alla periferica, selezionare i dati da stampare ed avviare la stampa.

- ✓ Documenti già stampati salvati fra i preferiti.
- ✓ Documenti per i quali la stampa non è andata a buon fine.

- 1 Quando appare la schermata di accesso alla periferica, inserire le informazioni di autenticazione.
 - Potrebbe non essere possibile effettuare l'accesso alla periferica immediatamente dopo l'accensione o la riattivazione dalla modalità di standby. Attendere alcuni istanti prima di effettuare un nuovo tentativo di accesso.

- 2 Premere [Login].

La periferica stamperà tutti i dati già sottoposti a spooling ad essa destinati.



Ricordate

Quando si effettua la stampa tramite la funzione ID e stampa, lo stesso lavoro di stampa non potrà essere attivato su altre periferiche utilizzando la funzione ID e stampa sino a quando la stampa sulla periferica corrente non sarà completata.



Ricordate

Per annullare un lavoro di stampa in corso, selezionarlo e premere [Avvia eliminazione].

Se il lavoro di stampa viene annullato prima del completamento, i dati rimarranno sul server di My Print Manager come dati per i quali la stampa non è andata a buon fine. Non sarà possibile stampare questi dati tramite la funzione ID e stampa. Per effettuare la stampa, accedere alla periferica, selezionare i dati da stampare ed avviare la stampa.

**Ricordate**

Se i dati trasmessi prevedono l'utilizzo della funzione di pinzatura ma la periferica non è dotata di pinzatrice, la funzione di pinzatura verrà automaticamente disattivata ed il documento verrà stampato. In casi come questo, se una parte delle impostazioni viene disabilitata ed i dati vengono comunque stampati, i documenti rimarranno sul server di My Print Manager come dati per i quali la stampa non è andata a buon fine. Eliminare questi dati manualmente.

**Nota**

In caso di errore durante la stampa, se l'errore non viene corretto l'utente verrà comunque disconnesso trascorso un certo periodo di tempo. Se è intervenuta la disconnessione, non sarà possibile effettuare operazioni sui lavori di stampa, ad esempio l'eliminazione. Per accedere nuovamente alla periferica, premere "Lav. copia succ." all'interno della schermata di errore per visualizzare la schermata di accesso.

3.3 Funzionamento del server di My Print Manager

Questa sezione spiega come accedere al server di My Print Manager e come utilizzarlo tramite la finestra del browser.

Una volta effettuato l'accesso al server di My Print Manager, è possibile utilizzare le caratteristiche elencate di seguito.

Il server di My Print Manager mette a disposizione le seguenti caratteristiche:

- "Controllo dei dettagli dei dati inviati allo spooler" a pagina 3-15
- "Modificare le impostazioni di stampa per un particolare set di dati" a pagina 3-16
- "Salvataggio di dati trasmessi in precedenza come preferiti" a pagina 3-18
- "Eliminazione di dati trasmessi allo spooler" a pagina 3-18
- "Configurazione delle impostazioni di ID e stampa" a pagina 3-19
- "Visualizzazione della versione del server di My Print Manager" a pagina 3-19

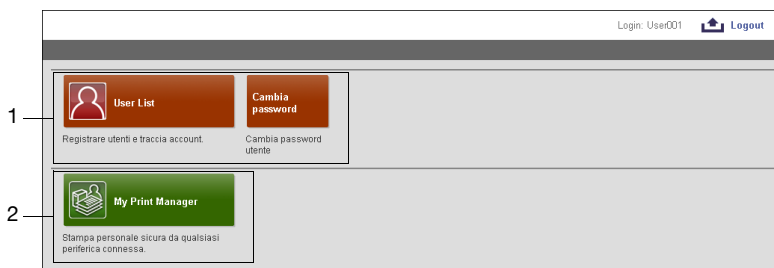
3.3.1 Accesso ad Enterprise Suite


Per informazioni su come accedere ad Enterprise Suite, fare riferimento al "Manuale d'uso di Device Manager".

3.3.2 Operazioni di base

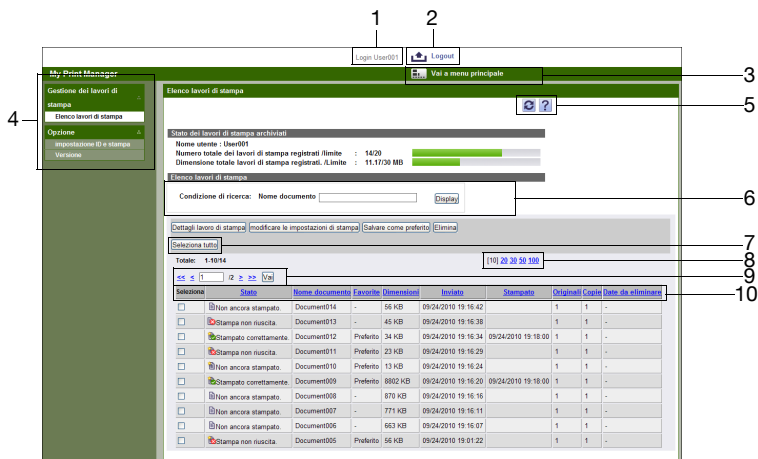
Questa sezione illustra il funzionamento di base di My Print Manager.

Menu principale



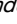
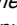









Numero	Elemento	Descrizione
1	User List	Utilizzare l'Elenco utenti per registrare e gestire gli utenti. Per ulteriori dettagli, fare riferimento al capitolo del Manuale d'uso di Device Manager che tratta dell'Elenco utenti.
2	My Print Manager	Utilizzare My Print Manager per effettuare operazioni quali la gestione dei dati di stampa trasmessi dai vari utenti e la configurazione delle impostazioni delle periferiche di stampa.  ... Ricordate <i>L'accesso come normale utente consente la gestione dei dati di stampa trasmessi dall'utente stesso.</i>

Elementi della schermata



Numero	Elemento	Descrizione
1	Nome utente utilizzato per l'accesso	Mostra il nome dell'utente che ha effettuato l'accesso.
2	Logout	Premere questo pulsante per uscire dal server di My Print Manager e visualizzare la finestra di login.
3	Vai a menu principale	Fare clic su questo pulsante per visualizzare il menu principale.

Numero	Elemento	Descrizione
4	Menu	<p>In questa sezione viene mostrato il menu. Fare clic su uno dei comandi del menu per mostrare i dettagli corrispondenti nella parte destra della schermata.</p> <p> ...</p> <p>Ricordate Se viene visualizzato il simbolo  a fianco del menu, fare clic su  per espandere il menu. Fare clic su  per chiudere il menu. Se viene visualizzato il simbolo , il menu non può essere espanso.</p>
5		<p>Fare clic su questo pulsante per ritornare al menu precedente.</p> <p> ...</p> <p>Nota Non utilizzare il pulsante "Indietro" del browser.</p>
		<p>Fare clic su questo pulsante per aggiornare il contenuto della schermata.</p> <p> ...</p> <p>Nota Non utilizzare il pulsante "Aggiorna" del browser.</p>
		<p>Fare clic su questo pulsante per visualizzare la guida per la schermata corrente.</p>
6	Condizione di ricerca	<p>Quando la schermata mostra un elenco, è possibile indicare un criterio di ricerca per limitare il numero di elementi visualizzati. Digitare la stringa da cercare all'interno della casella di testo.</p> <p> ...</p> <p>Ricordate Se l'accesso è stato effettuato come normale utente, l'elenco non verrà visualizzato.</p>
7	Seleziona tutto/Deseleziona tutto	<p>Quando la schermata mostra un elenco, fare clic su questo pulsante per selezionare tutti gli elementi o annullare la selezione.</p>
8	Numero di righe da visualizzare	<p>Quando la schermata mostra un elenco, fare clic su questo controllo per selezionare il numero di elementi da visualizzare nell'elenco. Ad esempio, facendo clic su "10" verranno mostrate a schermo 10 righe di dati.</p>

Numero	Elemento	Descrizione
9	Navigazione pagine	Se viene visualizzato un elenco che non può essere contenuto in un'unica schermata, appaiono i seguenti pulsanti. <ul style="list-style-type: none"> • Fare clic su [<] per visualizzare la pagina precedente. • Fare clic su [>] per visualizzare la pagina successiva. • Fare clic su [<<] per visualizzare la prima pagina. • Fare clic su [>>] per visualizzare l'ultima pagina. • È inoltre possibile passare ad una pagina specifica digitando il numero di pagina desiderato all'interno della casella di testo e facendo quindi clic sul pulsante [Vai].
10	Ordinamento elenco	Quando la schermata mostra un elenco, facendo clic su una delle intestazioni è possibile riordinare l'elenco utilizzando tale intestazione come parametro di ordinamento.

Finestra di My Print Notifier

My Print Notifier viene avviato automaticamente quando si effettua l'accesso ad un PC sul quale il programma è installato. La sua icona apparirà nell'area di notifica. My Print Notifier viene chiuso automaticamente al momento del logoff. È possibile chiudere My Print Notifier by facendo clic con il tasto destroy sull'icona all'interno dell'area di notifica e selezionando [Esci].

Per riavviare My Print Notifier una volta chiuso, fare clic su [Start], [Programmi], [KONICA MINOLTA], [My Print Notifier] e quindi [My Print Notifier].

Finestra di My Print Notifier

- Se l'autenticazione avviene con successo, apparirà un'icona di notifica. In caso contrario, apparirà un'apposita icona di errore.
- Un messaggio del server di My Print Manager comunica se lo spooling dei dati trasmessi è avvenuto con successo.



Ricordate

My Print Notifier può essere utilizzato da un solo utente. Se più utenti accedono allo stesso computer, solo l'utente che ha avviato My Print Notifier per primo potrà utilizzarlo. Non è possibile cambiare utente.

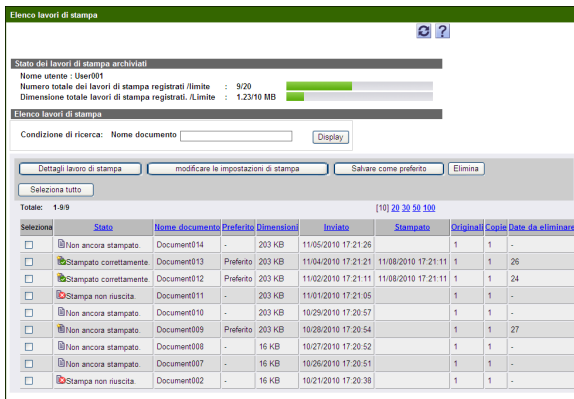



Nota

Possono apparire fino a 10 messaggi di notifica dell'avvenuto spooling. Una volta visualizzati 10 messaggi, eventuali messaggi successivi di notifica dell'avvenuto spooling verranno ignorati.

3.3.3 Elenco lavori di stampa

Questa sezione spiega come utilizzare la finestra Print Job List (Elenco lavori di stampa).



Elemento	Descrizione
Stato dei lavori di stampa archiviati	Vengono visualizzati il numero totale e la dimensione complessiva dei documenti per l'utente corrente. Se l'amministratore ha impostato dei limiti di utilizzo, verranno mostrati i limiti di numero e dimensione documenti, e sarà disponibile un grafico dello stato di archiviazione corrente.
Condizione di ricerca	Digitare un criterio di ricerca da utilizzare per limitare il numero di elementi visualizzati. Fare clic su [Display] per utilizzare il criterio specificato e aggiornare l'elenco.  ... Ricordate <i>Se l'accesso è stato effettuato come normale utente, l'elenco non verrà visualizzato.</i>
Dettagli lavoro di stampa	Fare clic su questo pulsante per visualizzare le informazioni sul lavoro di stampa selezionato dall'elenco. Non è possibile visualizzare contemporaneamente le informazioni relative a più elementi.
modificare le impostazioni di stampa	Fare clic su questo pulsante per visualizzare le impostazioni di stampa relative ai lavori di stampa selezionati dall'elenco.
Salvare come preferito	Fare clic su questo pulsante per salvare fra i preferiti i dati selezionati nell'elenco. Non è possibile rimuovere un documento dall'elenco dei preferiti.
Elimina	Fare clic su questo pulsante per eliminare i lavori di stampa selezionati dall'elenco.
Seleziona tutto/Deseleziona tutto	Fare clic su questo pulsante per selezionare tutti i lavori di stampa visualizzati nell'elenco. Fare clic su questo pulsante ancora una volta per deselezionare tutti gli elementi selezionati.

Elemento	Descrizione
Elenco dati trasmessi	L'elenco mostra tutti i lavori di stampa trasmessi tramite spooling al server di My Print Manager. Per selezionare un particolare elemento, fare clic sulla casella di controllo corrispondente.



...

Ricordate

Lo stato di elaborazione dei dati è indicato da apposite icone.



: *Non stampato*



: *Stampa non riuscita*



: *Salvato fra i preferiti*



: *Salvato fra i preferiti e stampato*



: *Salvato fra i preferiti e stampa non riuscita*



...

Ricordate

Il numero di pagine dell'originale potrebbe non essere visualizzato correttamente.



...

Ricordate

Il numero di giorni di attesa prima dell'eliminazione automatica dei dati trasmessi è indicato alla voce "Date da eliminare". Se per i dati non è specificata una data per l'eliminazione automatica, apparirà la dicitura "-".

3.3.4 Controllo dei dettagli dei dati inviati allo spooler

Questa sezione spiega come controllare i dettagli dei dati trasmessi allo spooler.

Controllo dei dettagli dei dati inviati allo spooler

- 1 Digitare un criterio di ricerca da utilizzare per identificare i dati da visualizzare.
- 2 Fare clic su [Display].
Viene mostrato un elenco dei dati ricevuti dallo spooler.
- 3 Selezionare l'elemento da controllare.

4 Fare clic su [Dettagli lavoro di stampa].

Verranno visualizzati i dettagli relativi ai dati selezionati. Per eliminare gli elementi selezionati dell'elenco, premere [Elimina].

Per modificare le impostazioni di stampa degli elementi selezionati, fare clic su [modificare le impostazioni di stampa].

Dettagli lavoro di stampa	
Nome documento	Document013
Dimensioni	203 KB
Inviato	09/13/2010 14:10:16
Stampato	09/22/2010 14:10:15
Originali	1
Copie	1
Stato	Stampato correttamente.
Preferito	Preferito
Date rimanenti	24

Elimina modificare le impostazioni di stampa



Nota

Non è possibile visualizzare contemporaneamente le informazioni relative a più elementi.



Ricordate

Il numero di pagine dell'originale potrebbe non essere visualizzato correttamente.

3.3.5 Modificare le impostazioni di stampa per un particolare set di dati

Questa sezione spiega come modificare le impostazioni di stampa relative ad un set di dati ricevuto dallo spooler.

Modificare le impostazioni di stampa per un particolare set di dati

- 1 Digitare un criterio di ricerca da utilizzare per identificare i dati da visualizzare.
- 2 Fare clic su [Display].
Viene mostrato un elenco dei dati ricevuti dallo spooler.
- 3 Selezionare l'elemento per il quale si desidera modificare le impostazioni.

- 4 Fare clic su [modificare le impostazioni di stampa].
Verrà mostrata la finestra Impostazioni di stampa.
- 5 Modificare le impostazioni e e fare clic su [Applica].
 - Facendo clic su [Cancella], verranno tralasciate tutte le modifiche apportate.

The screenshot shows a dialog box titled "Imp. di stampa" with a green header bar. It contains the following fields and options:

- Nome documento:** A text box containing "Untitled - Notepad".
- Copie:** A text box containing "1" and a label "[Richiesto] (1-999)".
- FronteRetro:** Radio buttons for "1 lato" (selected) and "2 lati".
- Pinza:** Radio buttons for "Non usare" (selected), "angolo (a sinistra)", and "Posizione 2 (a sinistra)".
- Fora:** Radio buttons for "Non usare" (selected) and "2 fori (a sinistra)".

At the bottom right, there are two buttons: "Applica" and "Cancella".

Elemento	Descrizione
Nome documento	Mostra il nome del documento da stampare selezionato.
Copie	Mostra il numero di copie specificato dal driver di stampa. Inserire un nuovo numero di copie se si desidera modificare questo valore.
FronteRetro	Selezionare se stampare solo fronte o fronte-retro.
Pinza	Selezionare le impostazioni da utilizzare per la funzione pinzatrice.
Fora	Selezionare le impostazioni da utilizzare per la funzione perforatrice.



Nota

A seconda della periferica, eventuali impostazioni non utilizzabili verranno ignorate. Inoltre, se la stampa avviene secondo impostazioni non valide, i dati rimarranno sul server di My Print Manager come dati per i quali la stampa non è andata a buon fine. Eliminare questi dati manualmente.

3.3.6 Salvataggio di dati trasmessi in precedenza come preferiti

Salvare dati trasmessi in precedenza come preferiti. Eventuali documenti salvati come preferiti vengono conservati sul server di My Print Manager anche una volta completata la stampa. Non è possibile rimuovere un documento dall'elenco dei preferiti.

- 1 Digitare un criterio di ricerca da utilizzare per identificare i dati da visualizzare.
- 2 Fare clic su [Display].
Viene mostrato un elenco dei dati ricevuti dallo spooler.
- 3 Selezionare le caselle di controllo relative ai documenti che si desidera salvare fra i preferiti.
- 4 Fare clic su [Salvare come preferito].
I dati selezionati verranno salvati fra i preferiti.

3.3.7 Eliminazione di dati trasmessi allo spooler

Questa sezione spiega come eliminare dati precedentemente trasmessi allo spooler.

Eliminazione di dati trasmessi allo spooler

- 1 Digitare un criterio di ricerca da utilizzare per identificare i dati da visualizzare.
- 2 Fare clic su [Display].
Viene mostrato un elenco dei dati ricevuti dallo spooler.
- 3 Selezionare i dati che si desidera eliminare.
- 4 Fare clic su [Elimina].
I dati selezionati verranno eliminati.

3.3.8 Configurazione delle impostazioni di ID e stampa

Impostare la modalità di stampa da associare alla periferica. Per ulteriori dettagli sulle modalità di stampa, fare riferimento a "Stampa tramite una specifica Periferica" a pagina 3-4.



Elemento		Descrizione
ID e stampa	Usa	La funzionalità ID e stampa è attiva. Una volta effettuato l'accesso alla periferica, questa procederà alla stampa di tutti i dati precedentemente trasmessi allo spooler e non ancora stampati. Nelle impostazioni predefinite, ID e stampa è impostato su "Usa".
	Non usare	La funzionalità ID e stampa è disabilitata. Per stampare i dati è necessario effettuare l'accesso alla periferica e selezionare i dati che si desidera stampare.

3.3.9 Visualizzazione della versione del server di My Print Manager

È possibile visualizzare la versione del server di My Print Manager.

4 Risoluzione dei problemi

4.1 Problemi di trasmissione dei dati

Problema	Soluzione
Quando cerco di avviare la stampa, i dati non vengono trasmessi allo spooler.	Visualizzare la finestra delle impostazioni di comunicazione di My Print Manager Port e configurare correttamente le informazioni del server.
A causa di un errore di autenticazione, lo spooling dei dati non va a buon fine quando avvio la stampa.	Inserire le informazioni corrette nella finestra di autenticazione di My Print Manager Port che appare quando viene avviata la stampa. Visualizzare la finestra delle impostazioni di My Print Manager Port ed inserire correttamente i dati dell'utente. Contattare un amministratore di sistema per verificare che l'account sia gestito dal server di My Print Manager.
Non è possibile avviare la stampa.	Visualizzare la finestra delle impostazioni di comunicazione di My Print Manager Port e riconfigurare le impostazioni.

4.2 Problemi di accesso al server di My Print Manager

Problema	Soluzione
Non è possibile accedere al servizio web o accedere al server di My Print Manager.	Visualizzare la finestra delle impostazioni di comunicazione di My Print Manager Port e configurare correttamente le informazioni del server. Controllare che i cavi di rete siano connessi correttamente. Controllare che le impostazioni TCP/IP del computer siano corrette. Contattare l'amministratore di sistema per verificare l'operatività delle comunicazioni di rete.



KONICA MINOLTA

<http://konicaminolta.com>