
Unità di Autenticazione (Tipo IC Card AU-201)

Manuale d'uso

Indice

1	Introduzione.....	2
1.1	Caratteristiche del prodotto	2
1.2	Prerequisiti	3
2	Descrizione del dispositivo	4
2.1	Nomi dei componenti e rispettive funzioni	4
3	Utilizzo dell'Unità di Autenticazione (Tipo IC Card) AU-201	5
3.1	Impostazioni del prodotto multifunzione	5
3.2	Registrazione utenti	8
3.2.1	Registrazione dal pannello di controllo del prodotto multifunzione	9
3.2.2	Registrazione da Data Administrator	11
3.3	Effettuare il log-in ad un prodotto multifunzione	23
3.4	Funzione Tocca e Stampa	25
3.4.1	Tocca e Stampa (per Windows)	26
3.4.2	Tocca e Stampa (per Macintosh)	30
3.4.3	Selezione dell'attività di stampa da stampare dal pannello di controllo	32
4	Manutenzione dell'Unità di Autenticazione (Tipo IC Card) AU-201	36
5	Specifiche	37
6	Guida alla risoluzione dei problemi	38

1 Introduzione

Grazie per aver scelto questo dispositivo.

Questo manuale d'uso contiene descrizioni delle procedure operative e delle precauzioni da seguire durante l'utilizzo dell'Unità di Autenticazione (Tipo IC Card) AU-201. Leggere attentamente questo manuale d'uso prima di utilizzare il dispositivo.

La schermata effettivamente visualizzata potrebbe differire leggermente dagli screen-shot utilizzati in questo manuale d'uso.

L'Unità di Autenticazione (Tipo IC Card) AU-201 viene denominata nel presente documento "il dispositivo".

Convenzioni del manuale

- **Attenzione:** avvisa di un possibile danno al dispositivo.
- **Importante:** indica le istruzioni da seguire per assicurare un funzionamento corretto ed ottimale di questo dispositivo.

Riconoscimenti marchi registrati/diritti d'autore

- Microsoft® e Windows® sono marchi registrati o marchi di proprietà di Microsoft Corporation con sede negli Stati Uniti e/o altri paesi.
- Tutti gli altri nomi di società e prodotti menzionati in questo manuale d'uso sono marchi registrati o marchi di proprietà delle rispettive aziende.

Limitazioni

- L'utilizzo o la riproduzione non autorizzati di questo manuale d'uso, nella sua interezza o in parte, sono assolutamente vietati.
- Le informazioni contenute in questo manuale d'uso possono essere modificate senza previa notifica.

1.1 Caratteristiche del prodotto

Questo dispositivo è un sistema di identificazione delle schede IC che effettua l'autenticazione dell'utente per mezzo delle schede IC. Le operazioni di accesso e di stampa possono essere autenticate utilizzando le schede IC quando si usano prodotti multifunzione per i quali sono state specificate impostazioni di autenticazione dell'utente.

1.2 Prerequisiti

- Fare riferimento a “5 Specifiche” a pagina 37.
- Il kit di interfaccia locale opzionale e il piano di lavoro devono essere installati sul prodotto multifunzione.
- È necessario predisporre schede IC compatibili con questo dispositivo.



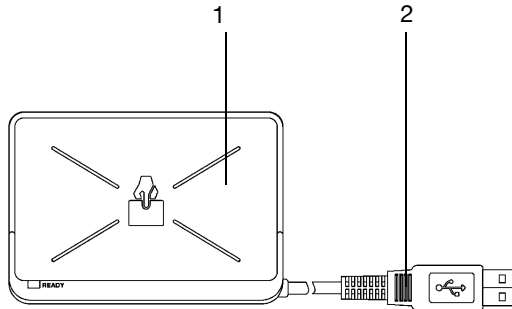
...

Nota

Per poter utilizzare questo dispositivo, un tecnico deve specificare le impostazioni del prodotto multifunzione.

2 Descrizione del dispositivo

2.1 Nomi dei componenti e rispettive funzioni



N.	Nome del componente	Descrizione
1	Area di scansione della scheda	Collocare la scheda IC su questa area.
2	Cavo USB	Utilizzato per collegare il dispositivo al prodotto multifunzione.

3 Utilizzo dell'Unità di Autenticazione (Tipo IC Card) AU-201

Per utilizzare questo dispositivo, è necessario innanzitutto registrare gli ID delle schede IC utente all'interno della macchina. Un utente registrato può accedere ad un prodotto multifunzione o avviare un'operazione di stampa dopo aver completato l'autenticazione per mezzo degli ID della scheda IC. Il procedimento seguente spiega i passaggi necessari a specificare le impostazioni obbligatorie per il prodotto multifunzione, registrare gli utenti e svolgere le operazioni di accesso e di stampa dopo aver completato l'autenticazione.



Nota

Per dettagli sulla collocazione della scheda IC su questo dispositivo, fare riferimento al documento Quick Guide Authentication Unit (IC Card Type AU-201).

Importante

Non scollegare il cavo USB durante l'utilizzo del dispositivo onde evitare che il sistema diventi instabile.

Attenzione

Non riporre la scheda IC ad una distanza inferiore ai 40 mm dall'area di scansione della scheda.

3.1 Impostazioni del prodotto multifunzione

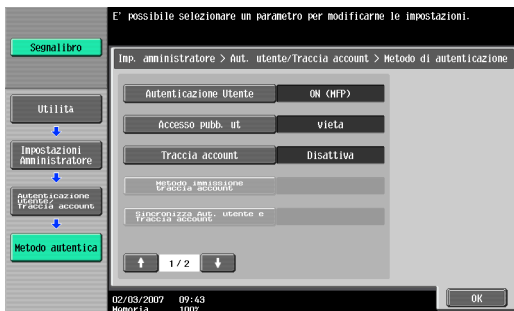


Particolare

Per consentire l'autenticazione della macchina, è necessario impostare l'autenticazione utente sul prodotto multifunzione.

- 1 Dal pannello di controllo del prodotto multifunzione, selezionare [Autenticazione utente/Traccia account] sulla schermata Impostazioni Amministratore, quindi scegliere [Metodo autentica].

- 2 Impostare “Autenticazione Utente” su “ON (MFP)”, quindi selezionare [OK].



Promemoria

L'autenticazione di un server esterno non è supportata.

Per dettagli sulla definizione delle impostazioni per “Accesso pubb. ut” e “Traccia account”, fare riferimento al manuale d'uso [Copy Operations] fornito in dotazione con il prodotto multifunzione.

In caso di utilizzo in combinazione con le impostazioni di tracciatura dell'account, impostare “Sincronizza Aut. utente e traccia account” su “Sincronizza”. Se è stato selezionato “Non sincronizzare”, non è possibile usare la funzione Tocca e Stampa.

- 3 Selezionare [Impostazioni dispositivo aut.], quindi [Metodo autentica] e [Registrazione scheda autentic.].
- 4 Selezionare le impostazioni desiderate sotto “Tipo scheda IC” e “Impost. operazioni”.

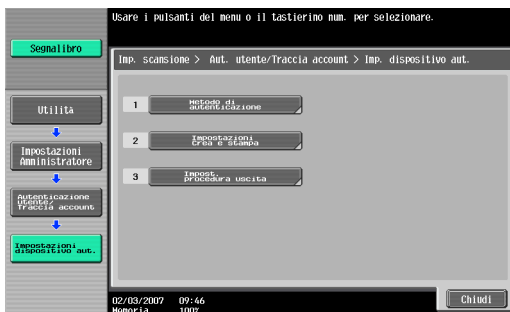


- Sotto “Tipo scheda IC”, selezionare il tipo di scheda IC da utilizzare.

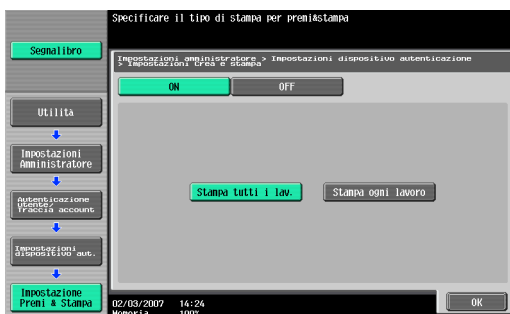
- Sotto "Impost. operazioni", selezionare il metodo di accesso da utilizzare dopo la registrazione.
Scheda autenticaz.: è possibile accedere semplicemente collocando la scheda IC in posizione.
Scheda autenticazione + Password: è possibile accedere collocando la scheda IC in posizione e inserendo la password. Se gli utenti sono registrati con l'opzione "Scheda autenticazione + Password" selezionata, non è possibile usare la funzione Tocca e Stampa.
- Per dettagli sui metodi di accesso, fare riferimento a "Effettuare il log-in ad un prodotto multifunzione" a pagina 23.

5 Selezionare [OK], quindi scegliere [OK] nella schermata visualizzata successivamente.

6 Selezionare [Impostazioni Crea e Stampa].



7 Selezionare il metodo di stampa per la funzione Tocca e Stampa.



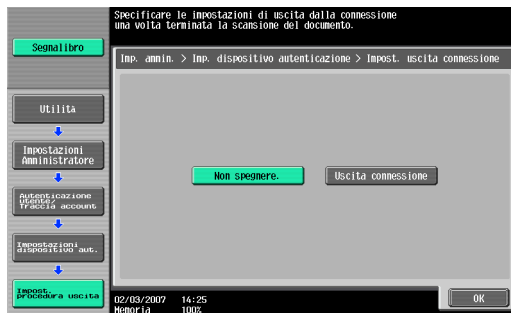
- Stampa tutti i lav.: selezionare questa impostazione per stampare tutti i documenti una sola volta dopo aver completato l'autenticazione nel caso in cui più documenti siano stati salvati nella casella utente Tocca e Stampa.

- Stampa ogni lavoro: selezionare questa impostazione per stampare un documento salvato nella casella utente Tocca e Stampa ad ogni completamento dell'autenticazione.
- Se è stato selezionato "OFF", non è possibile usare la funzione Tocca e Stampa.
- Per dettagli sulla funzione Tocca e Stampa, fare riferimento a "Funzione Tocca e Stampa" a pagina 25.

8 Selezionare [OK].

9 Selezionare [Impost. procedura uscita].

10 Scegliere se disconnettere o meno l'utente al termine della scansione del documento in seguito all'accesso dell'utente su questa macchina.



11 Selezionare [OK].

12 Selezionare [Chiudi], quindi scegliere [OK] nella schermata visualizzata successivamente.

3.2 Registrazione utenti

Esistono due metodi per registrare gli utenti.

- Collegando il dispositivo in questione al prodotto multifunzione ed effettuando la registrazione direttamente dal prodotto multifunzione
- Collegando questo dispositivo a un computer ed effettuando la registrazione con Data Administrator



Particolare

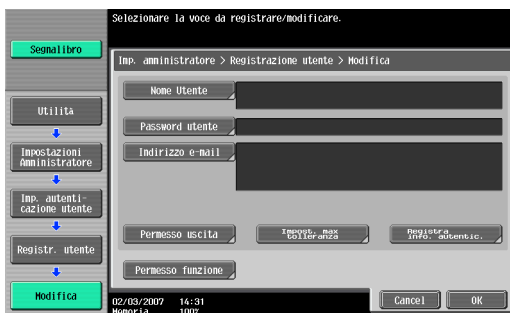
I dati dell'utente registrato vengono salvati sul disco rigido del prodotto multifunzione. Se è stato cambiato il metodo di autenticazione dell'utente nel prodotto multifunzione oppure se si formatta il disco rigido, i dati dell'utente registrato vengono cancellati.

3.2.1 Registrazione dal pannello di controllo del prodotto multifunzione

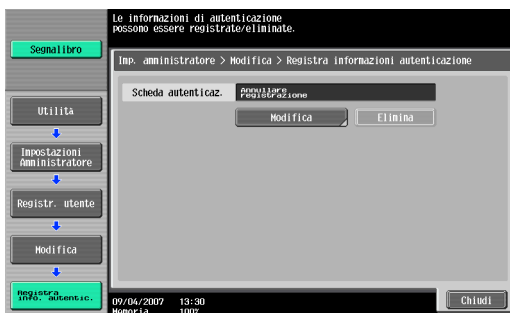
- 1 Dal pannello di controllo del prodotto multifunzione, selezionare [Autenticazione Utente/Traccia account] nello schermo delle Impostazioni Amministratore e quindi selezionare [Imp. autenticazione utente], e poi [Registr. utente].
- 2 Fare clic sul pulsante di un numero di registrazione, quindi su [Modifica].



- 3 Selezionare [Registra info. autentic.].



4 Selezionare [Modifica].



5 Collocare la scheda IC sul dispositivo, quindi selezionare [OK].



6 In seguito alla visualizzazione del messaggio "Registrato", selezionare [Chiudi], quindi scegliere [Chiudi] nella schermata visualizzata successivamente.

7 Inserire il nome utente e la password.

8 Se lo si desidera, indicare le eventuali limitazioni nelle funzioni.

9 Selezionare [OK].

10 Selezionare [Chiudi].

3.2.2 Registrazione da Data Administrator

Per poter utilizzare Data Administrator bisogna specificare le impostazioni sul prodotto multifunzione e bisogna effettuare la procedura di setup. La procedura di setup include l'installazione del driver IC Card di questo dispositivo (Driver USB) e, quindi, l'installazione del plugin IC Card di Data Administrator.

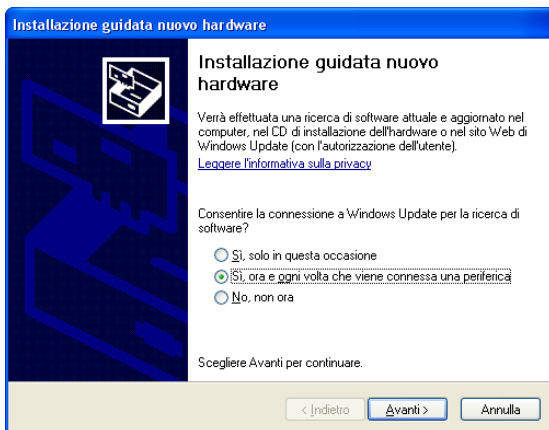


Promemoria

Data Administrator ver. 3.0 deve essere installato in primo luogo sul computer. Per ulteriori dettagli sull'ambiente operativo e sulla procedura di installazione per Data Administrator, fare riferimento al manuale d'uso per Data Administrator.

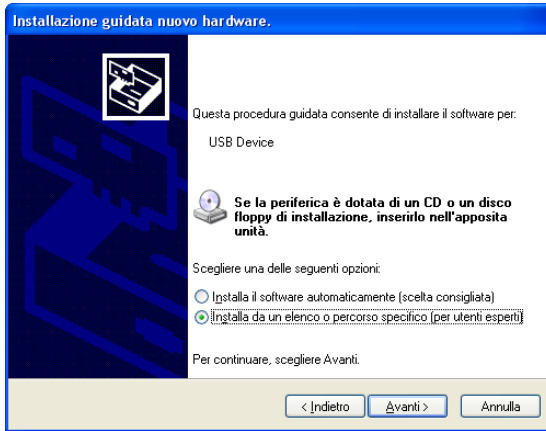
Setup

- 1 Spegnerne il prodotto multifunzione con l'interruttore di alimentazione generale, quindi scollegare questo dispositivo dal prodotto multifunzione.
- 2 Installare il driver IC Card (Driver USB).
Inserire il cavo del dispositivo nella porta USB del computer.
Si avvia l'Installazione guidata nuovo hardware.
- 3 Selezionare "Sì, ora e ogni volta che viene connessa una periferica", quindi fare clic su [Avanti].

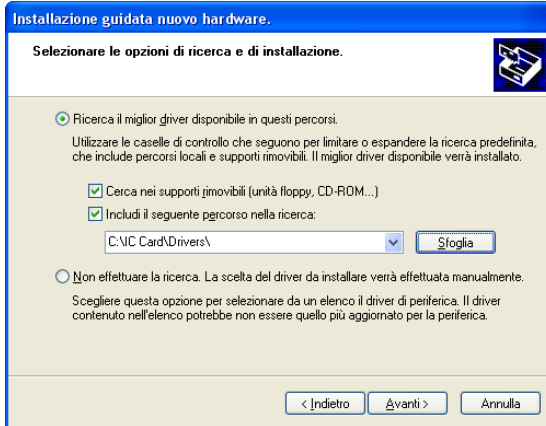


- 4 Inserire il CD-ROM di applicazioni in dotazione con questo dispositivo nell'unità CD-ROM del computer.

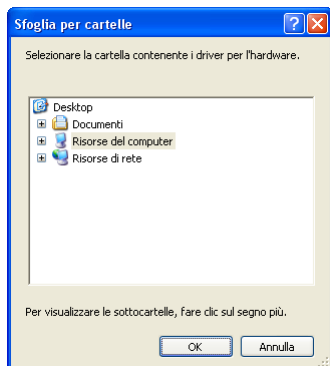
- 5 Selezionare “Installa da un elenco o percorso specifico (per utenti esperti)”, quindi fare clic su [Avanti].



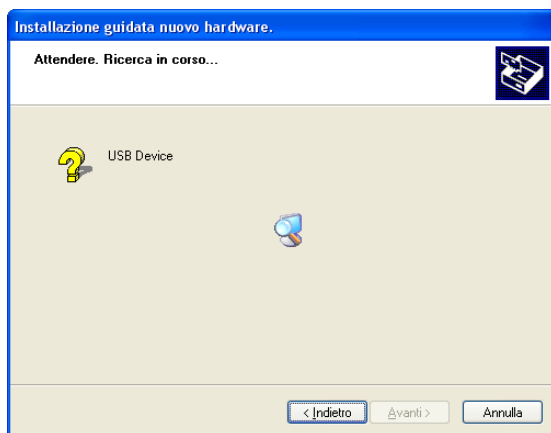
- 6 Selezionare la casella di controllo “Includi il seguente percorso nella ricerca”, verificare che il CD-ROM delle applicazioni appaia come un percorso di ricerca, quindi fare clic su [Avanti].



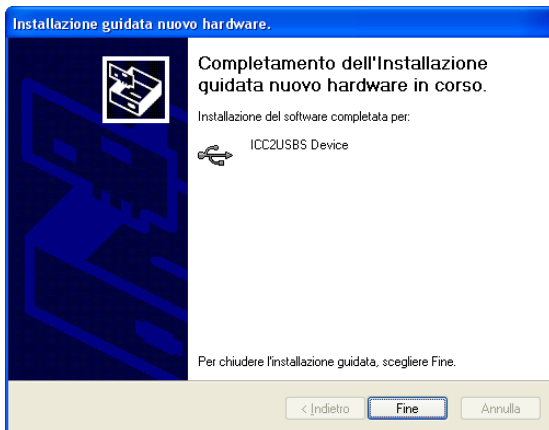
- Se il CD-ROM delle applicazioni non compare come percorso di ricerca per il driver, fare clic su [Sfoglia], selezionare la cartella del driver IC Card (Driver USB) nel CD-ROM, quindi fare clic su [OK].



L'installazione ha inizio.



- 7 Fare clic su [Fine].

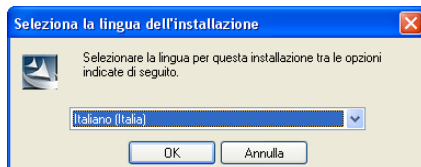


L'installazione del driver IC Card (Driver USB) è completa.

- 8 Installare il Plugin IC Card di Data Administrator.

Aprire la cartella C_Card_Plugin nel CD-ROM delle applicazioni, quindi fare clic su "setup.exe".

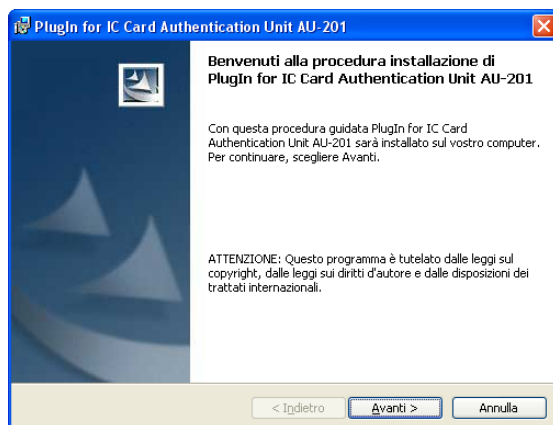
- 9 Selezionare la lingua e poi fare clic su [OK].



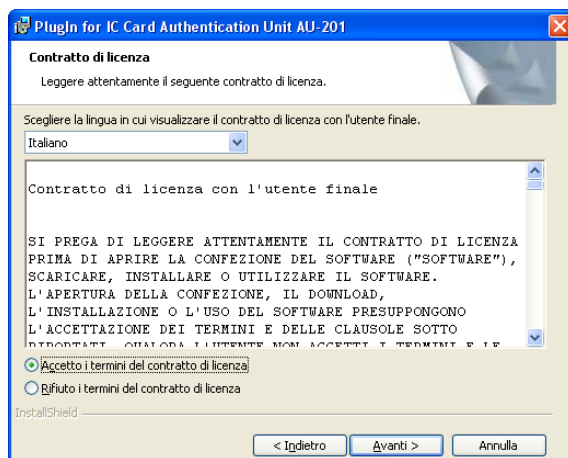
Il programma di installazione viene avviato.

- 10 Seguire le istruzioni che appaiono sullo schermo per completare l'installazione.

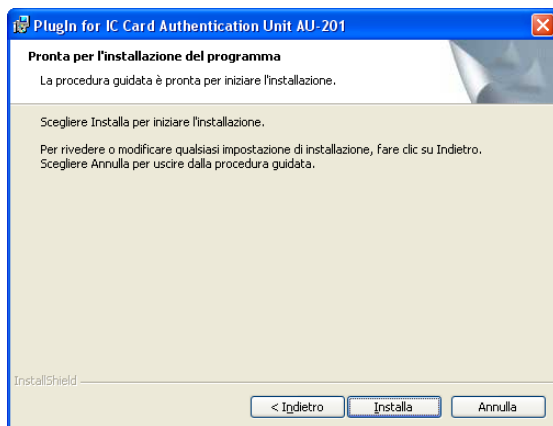
11 Fare clic su [Avanti].



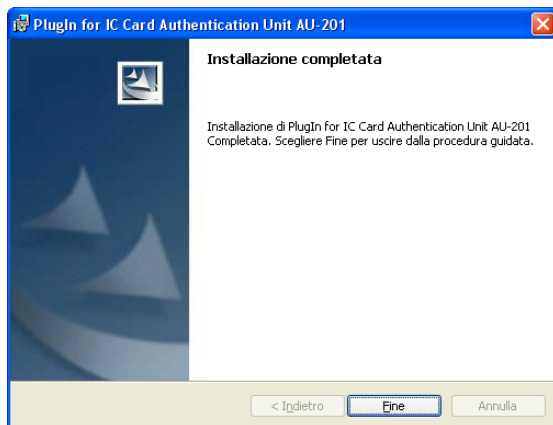
12 Selezionare "Accetto i termini del contratto di licenza", quindi fare clic su [Avanti].



13 Fare clic su [Installa].



14 Fare clic su [Fine].



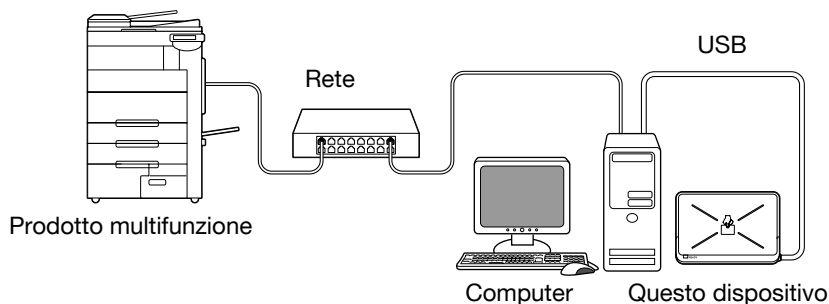
Il Plugin IC Card di Data Administrator è stato installato, e il setup è stato completato.

Registrazione utenti



Particolare

Per registrare gli utenti con Data Administrator bisogna collegare questo dispositivo alla porta USB del computer, e il computer e il prodotto multifunzione devono essere collegati a una rete.



- 1 Se questo dispositivo è collegato al prodotto multifunzione, spegnere il prodotto multifunzione con l'interruttore di alimentazione generale, quindi scollegare il dispositivo.
 - Se questo dispositivo è collegato al computer, procedere con il passaggio 4.



Nota

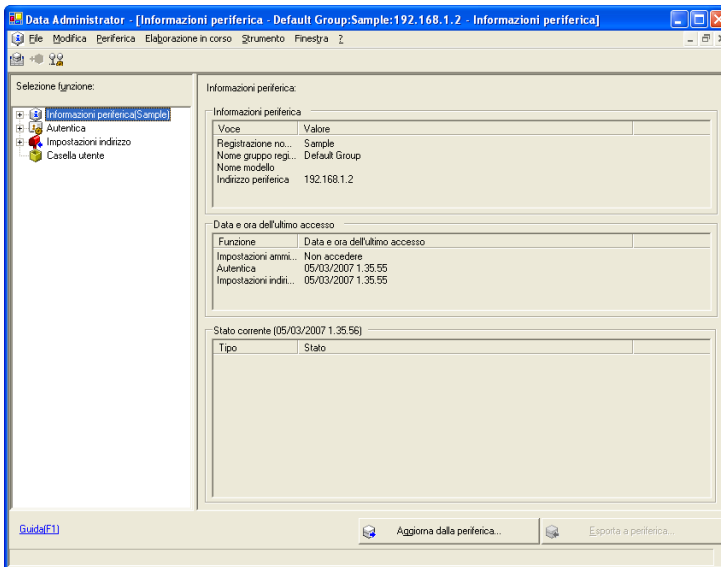
- *Quando il prodotto multifunzione viene spento e nuovamente acceso con l'interruttore di alimentazione, attendere almeno 10 secondi prima di accendere la macchina dopo averla spenta. La macchina potrebbe non funzionare correttamente se viene accesa immediatamente dopo essere stata spenta.*
 - *Afferrare la spina quando si inserisce e disinserisce il cavo USB, altrimenti lo si può danneggiare.*
- 2 Accendere il prodotto multifunzione con l'interruttore di alimentazione generale.
 - 3 Collegare questo dispositivo alla porta USB del computer sul quale è presente Data Administrator.



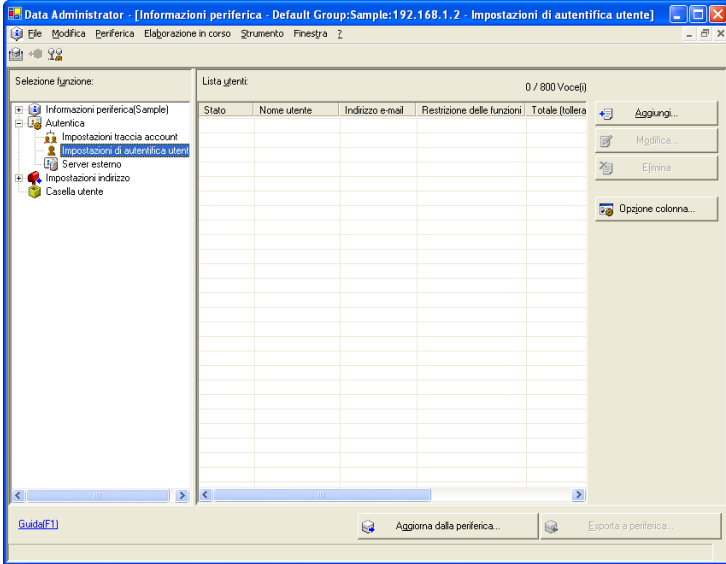
Promemoria

- *Non collegare altri dispositivi USB alla stessa porta a cui è collegato questo dispositivo. Se non si fornisce sufficiente potenza alla porta USB, questo dispositivo potrebbe non funzionare correttamente.*
- *Quando si usa un hub USB, assicurarsi di utilizzare un hub USB autoalimentato con una potenza di 500 mA o più.*
- *Dopo aver collegato questo dispositivo attendere almeno 5 secondi prima di usarlo.*

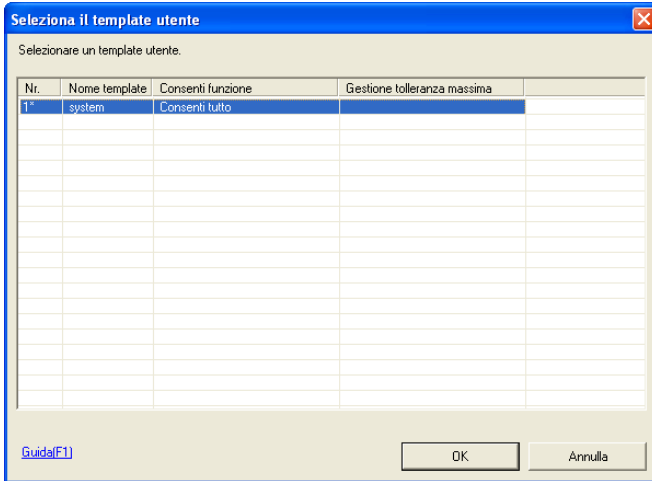
- 4 Avviare Data Administrator, quindi importare le informazioni del dispositivo per il prodotto multifunzione.
 - Per dettagli sull'importazione di informazioni del dispositivo, fare riferimento al manuale d'uso per Data Administrator.
 - Si apre la finestra contenente le Informazioni periferica.



- 5 Selezionare "Impostazioni di autentica utenti" nella finestra di Selezione funzione, quindi fare clic su [Aggiungi].



- 6 Selezionare un modello, quindi fare clic su [OK].



Appare la casella di dialogo Impostazioni utente.

- 7 Inserire il nome utente e la password, quindi fare clic sulla scheda Autenticazione scheda IC.
- Se lo si desidera, inserire l'indirizzo e-mail.

Impostazioni utente

Nome utente*: user01

Password*: *****

Indirizzo e-mail:

Informazioni account:

Numero massimo di caselle | Impostazione autorizzata di riferimento | Autenticazione scheda IC

Tipo di scheda: TypeA

Risultato: Non registrato

ID scheda:

Leggi i dati dal lettore di schede

Inserire direttamente l'ID scheda

Avvia lettura

Elimina

(HEX 8 cifra, escl. 112233EE)

Guida[F1] *: Immissione indispensabile OK Annulla

- 8 Collocare la scheda IC su questo dispositivo, quindi fare clic su [Avvia lettura].
- L'ID della scheda può essere registrato anche selezionando "Inserire direttamente l'ID scheda".

9 Fare clic su [OK].

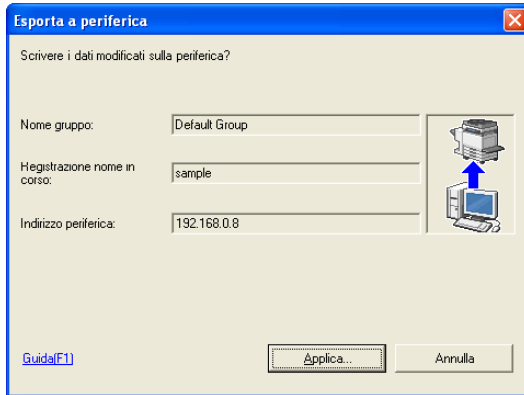
- Ripetere i passaggi dal 5 al 9 fino a quando sono stati registrati tutti gli utenti.

10 Fare clic su [Esporta a periferica].

Stato	Nome utente	Indirizzo e-mail	Restrizione delle funzioni	Totale (totale)
Aggiungi	user01	user01@kest.c...	Consenti tutto	0 / -
Aggiungi	user02	user02@kest.c...	Consenti tutto	0 / -
Aggiungi	user03	user03@kest.c...	Consenti tutto	0 / -

- Per modificare i dati registrati, selezionare il nome utente e fare clic su [Modifica].

11 Fare clic su [Applica].



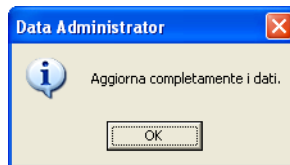
I dati dell'utente registrati vengono specificati sul prodotto multifunzione.



Particolare

Data Administrator è dotato di una funzione di copia per lotti che consente di specificare i dati dell'utente registrati su vari prodotti multifunzione destinati all'uso con il presente dispositivo.

12 Fare clic su [OK].



13 Scollegare questo dispositivo dalla porta USB del computer.

14 Spegner il prodotto multifunzione con l'interruttore di alimentazione generale, collegare il dispositivo, quindi accendere il prodotto multifunzione con l'interruttore di alimentazione generale.



Nota

- Quando il prodotto multifunzione viene spento e nuovamente acceso con l'interruttore di alimentazione, attendere almeno 10 secondi prima di accendere la macchina dopo averla spenta. La macchina potrebbe non funzionare correttamente se viene accesa immediatamente dopo essere stata spenta.
- Afferrare la spina quando si inserisce e disinserisce il cavo USB, altrimenti lo si può danneggiare.

3.3 Effettuare il log-in ad un prodotto multifunzione

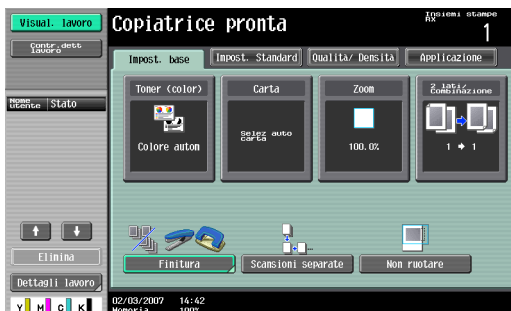
Seguire il procedimento descritto in seguito per effettuare il login su prodotti multifunzione completando l'autenticazione con gli ID della scheda IC.

Nel caso in cui si sia specificato "Scheda autenticaz."

- Collocare la scheda IC registrata su questo dispositivo.



L'utente viene autenticato e appare la scheda Impost. base.

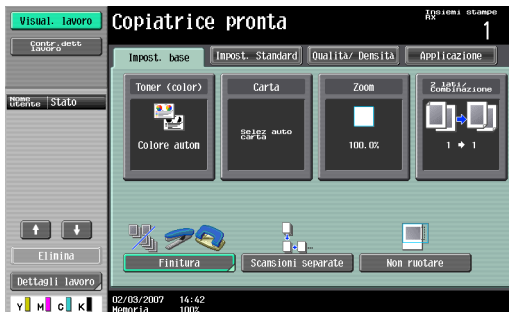


Nel caso in cui si sia specificato “Scheda autenticazione + Password”

- 1 Posizionare la scheda IC sul dispositivo, quindi immettere la password.



- 2 Selezionare [Login] o premere il tasto [Accesso].
L'utente viene autenticato e appare la scheda Impost. base.



Nota

Durante la scansione il dispositivo emette un segnale acustico. Il segnale acustico può essere eliminato selezionando [Login] o premendo il tasto [Accesso] per completare l'autenticazione. Questo è un normale utilizzo del dispositivo

Se l'autenticazione fallisce più volte, i dati di autenticazione potrebbero non essere stati registrati correttamente. Sarà quindi necessario registrare di nuovo l'utente.

3.4 Funzione Tocca e Stampa

Le attività di stampa inviate ad un computer vengono salvate nella casella utente Tocca e Stampa sul prodotto multifunzione e possono essere stampate in seguito al completamento dell'autenticazione per mezzo degli ID delle schede IC. Questa funzione viene chiamata Tocca e Stampa.

In aggiunta, i documenti salvati nella casella utente Tocca e Stampa possono essere controllati e inviati alla stampa dal pannello di controllo del prodotto multifunzione.

I seguenti driver di stampanti e sistemi operativi di PC sono compatibili con la funzione Tocca e Stampa.

Driver stampante	Lingua descrizione pagina	Sistemi operativi supportati
Driver PCL	PCL6	Windows NT 4.0 (Service Pack 6a) Windows 2000 Professional (Service Pack 4 o successivi), Windows XP Home Edition/Professional (Service Pack 2 o successivi), Windows XP Professional x64, Windows Server 2003, e Windows Server 2003 x64
Driver PostScript (driver PS)	PostScript3 Emulazione	Windows 2000 Professional (Service Pack 4 o successivi), Windows XP Home Edition/Professional (Service Pack 2 o successivi), Windows XP Professional x64, Windows Server 2003, e Windows Server 2003 x64
Driver PPD PostScript (PS-PPD)		Mac OS X 10.2, Mac OS X 10.3, e Mac OS X 10.4



Particolare

Per utilizzare la funzione Tocca e Stampa, selezionare "Scheda autenticaz." in "Impost. operazioni" e impostare l'opzione "Impostazioni Crea e Stampa" su "ON".



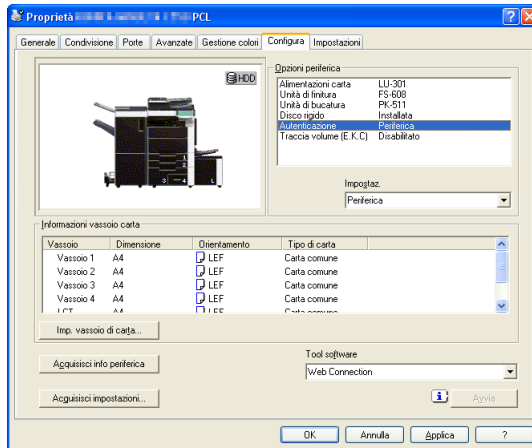
Nota

Per maggiori dettagli sulle impostazioni del driver della stampante e le funzioni delle Modalità casella, fare riferimento al manuale d'uso fornito in dotazione con il prodotto multifunzione.

3.4.1 Tocca e Stampa (per Windows)

Specifica delle impostazioni nella scheda Configura

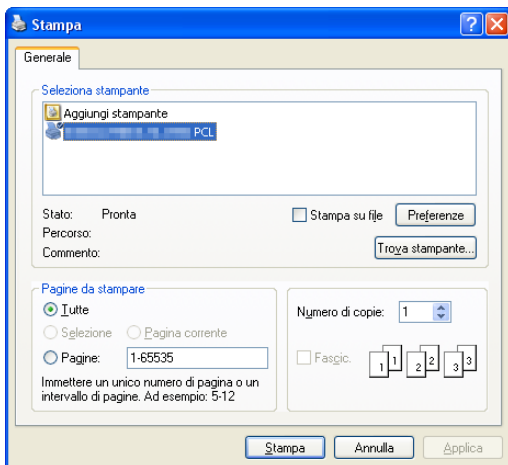
- 1 Per Windows 2000/NT 4.0, fare clic sul tasto [Start], selezionare "Impostazioni", quindi fare clic su "Stampanti".
Per Windows XP/Server 2003, fare clic sul tasto [Start], quindi fare clic su "Stampanti e fax".
 - Se nel menu Start non appare "Stampanti e fax", aprire il pannello di controllo dal menu Start, selezionare "Stampanti e altro hardware", e scegliere "Stampanti e fax".
- 2 Fare clic con il tasto destro del mouse sull'icona della stampante installata, quindi scegliere "Proprietà".
- 3 Fare clic sulla scheda Configura.



- 4 Selezionare "Autenticazione" in "Opzioni periferica".
- 5 Selezionare "Periferica" dall'elenco a discesa "Impostaz".
- 6 Fare clic su [Applica], quindi su [OK].

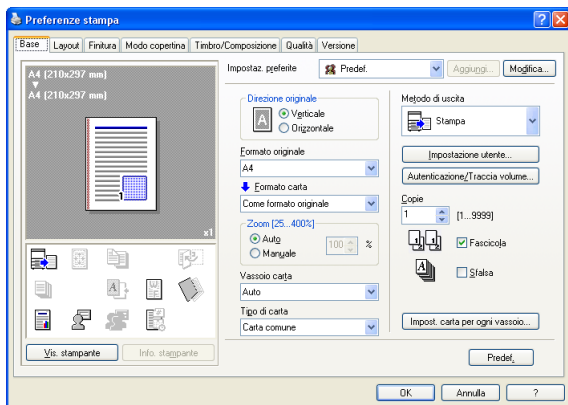
Invio di un'attività di stampa

- 1 Aprire i dati dell'applicazione, fare clic su [File], quindi su [Stampa].
- 2 Controllare che il nome della stampante sia stato selezionato nei campi "Nome stampante" o "Seleziona stampante". Se la stampante non è selezionata, fare clic su di essa per selezionarla.

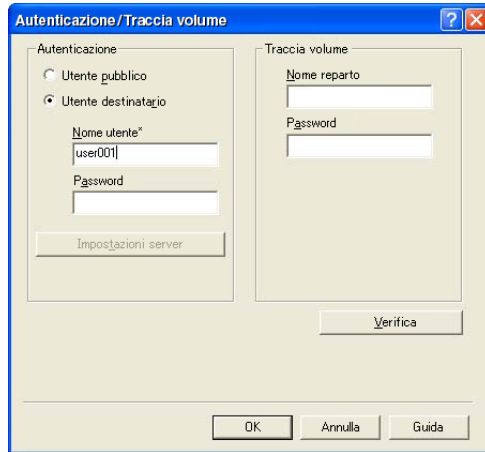


- La finestra di dialogo Stampa è diversa a seconda dell'applicazione.

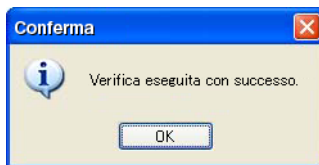
- 3 Fare clic su [Preferenze] (o [Proprietà]).
- 4 Fare clic sulla scheda Base.



- 5 Dall'elenco a discesa "Metodo di uscita", selezionare "Stampa".
- 6 Fare clic sul tasto [Autenticazione/Traccia volume].
- 7 Selezionare "Utente destinatario", quindi inserire il nome utente e la password.



- 8 Fare clic su [Verifica] per controllare l'ID utente.
- 9 Fare clic su [OK].
 - Se il nome utente o la password sono errati, inserire i dati corretti.



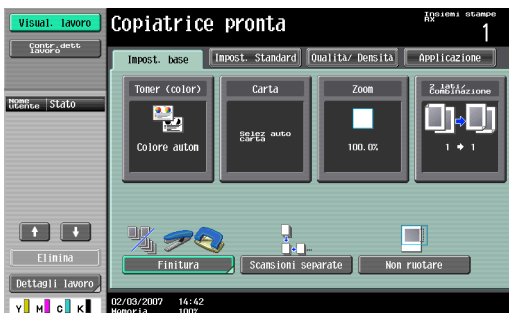
- 10 Fare clic sul tasto [OK].
- 11 Selezionare le impostazioni desiderate, quindi fare clic su [OK].
- 12 Fare clic su [Applica], quindi su [Stampa].
L'attività di stampa è stata inviata.

13 Collocare la scheda IC registrata su questo dispositivo.



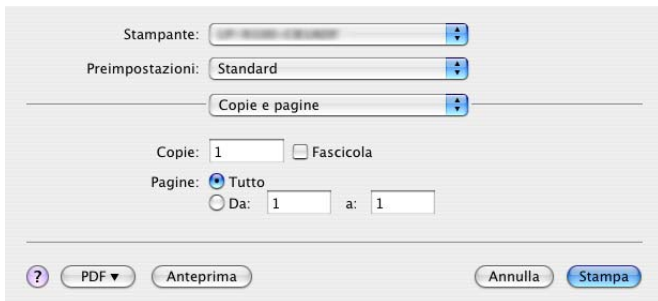
- Assicurarsi che “Inizio stampa” sia selezionato.
- Per selezionare l’attività di stampa da stampare, fare clic su [Operaz. schermata]. Per maggiori dettagli, fare riferimento a “Selezione dell’attività di stampa da stampare dal pannello di controllo” a pagina 32.

L’utente viene autenticato e l’attività di stampa viene stampata.



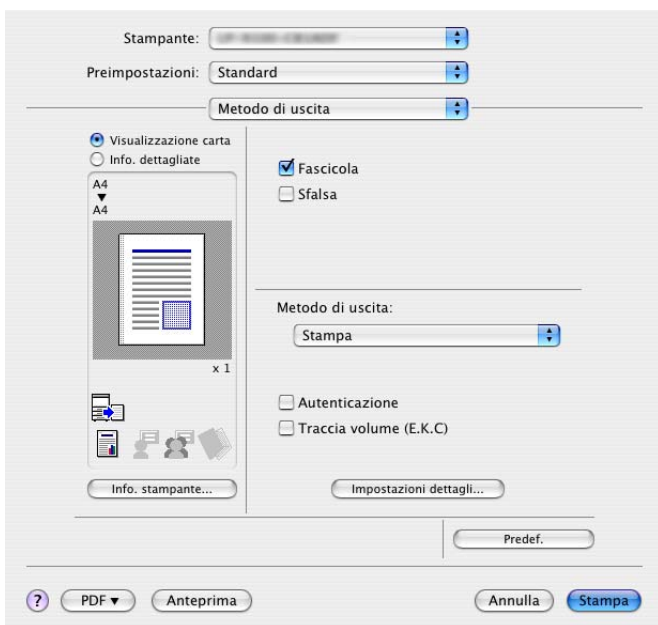
3.4.2 Tocca e Stampa (per Macintosh)

- 1 Aprire i dati dell'applicazione, fare clic su [File], quindi su "Stampa".
- 2 Controllare che il nome della stampante sia stato selezionato.



- La finestra di dialogo Stampa è diversa a seconda dell'applicazione.

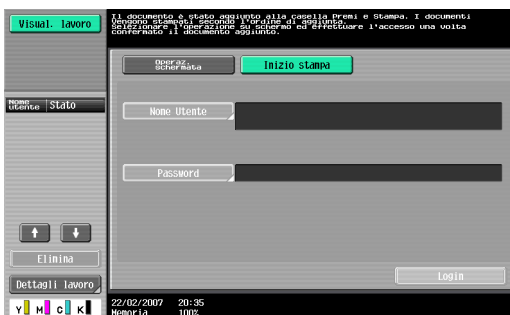
- 3 Dall'elenco a discesa selezionare "Metodo di uscita".
- 4 Dall'elenco a discesa "Metodo di uscita", selezionare "Stampa".



- 5 Selezionare la casella di scelta “Autenticazione”.
Viene visualizzata la finestra di dialogo Autenticazione.
- 6 Selezionare “Utente destinatario”, quindi inserire il nome utente e la password.



- 7 Fare clic sul tasto [OK].
- 8 Selezionare le impostazioni desiderate, quindi fare clic su [Stampa].
L'attività di stampa è stata inviata.
- 9 Collocare la scheda IC registrata su questo dispositivo.



- Assicurarsi che “Inizio stampa” sia selezionato.
- Per selezionare l'attività di stampa da stampare, fare clic su [Operaz. schermata]. Per maggiori dettagli, fare riferimento a “Selezione dell'attività di stampa da stampare dal pannello di controllo” a pagina 32.

L'utente viene autenticato e l'attività di stampa viene stampata.



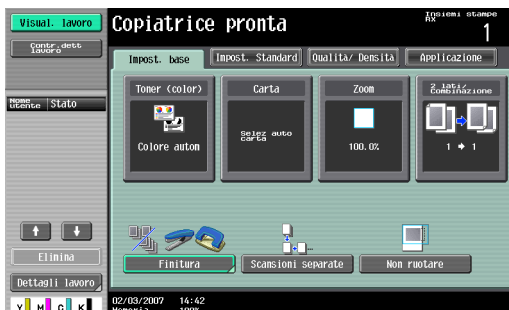
3.4.3 Selezione dell'attività di stampa da stampare dal pannello di controllo

Seguire la procedura descritta in seguito per selezionare il documento da stampare tra quelli salvati nella casella utente Tocca e Stampa.

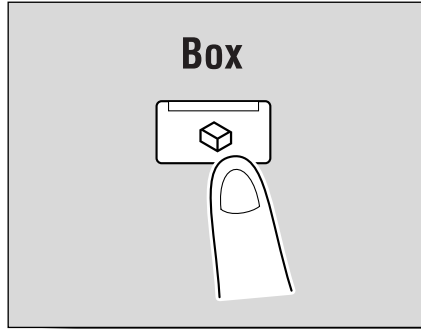
- 1 Selezionare [Operaz. schermata].



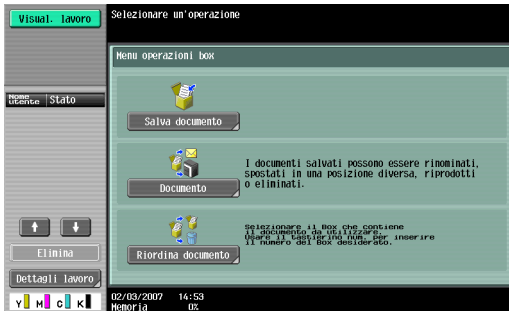
- 2 Collocare la scheda IC registrata su questo dispositivo.
L'utente viene autenticato e appare la scheda Impost. base.



3 Premere il tasto [Box] nel pannello di controllo.



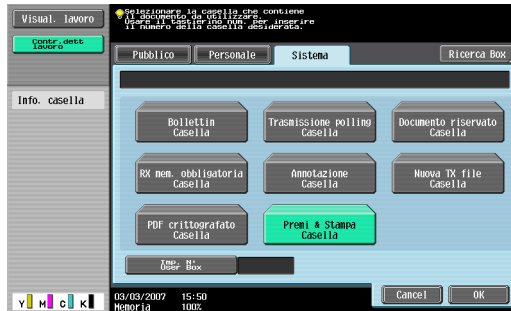
4 Selezionare [Documento].



5 Scegliere [Sistema].

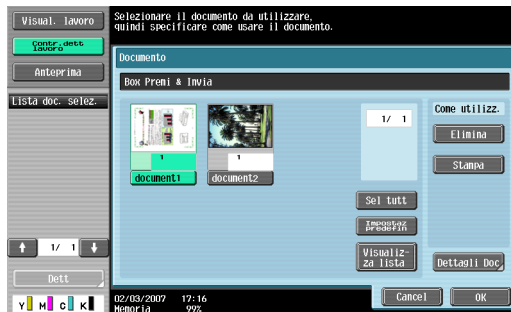


6 Selezionare [Premi & Stampa Casella], quindi scegliere [OK].



7 Selezionare il documento da stampare.

- È possibile selezionare più documenti.
- Per selezionare tutti i documenti, fare clic su [Sel tutt].
- Per annullare la selezione di tutti i documenti, fare clic su [Impostaz predefin].
- Per controllare le varie informazioni, come la data e l'ora nella quale il documento è stato salvato e il nome del documento, selezionare [Visualizza lista].



- 8 Scegliere [Stampa] sotto “Come utilizz”, quindi selezionare [OK].
- Per eliminare il documento, selezionare [Elimina].
 - Per visualizzare i dettagli del documento, selezionare [Dettagli Doc].
- Il documento selezionato viene stampato.



Nota

Se l'autenticazione fallisce più volte, i dati di autenticazione potrebbero non essere stati registrati correttamente. Sarà quindi necessario registrare di nuovo l'utente.

4 Manutenzione dell'Unità di Autenticazione (Tipo IC Card) AU-201

Attenzione

- Prima di pulire questo dispositivo, scollegarlo dal prodotto multifunzione. Se la porta USB viene forzata, si può danneggiare.
- Durante la pulizia di questo dispositivo, non far penetrare acqua nello stesso, altrimenti il sistema potrebbe subire dei danni.
- Non utilizzare mai solventi organici, quali benzene o alcol per pulire questo dispositivo onde evitarne il danneggiamento.



...

Nota

- *Quando si scollega o collega questo dispositivo, spegnere il prodotto multifunzione con l'interruttore di alimentazione generale, quindi attendere almeno 10 secondi prima di riaccenderlo. La macchina potrebbe non funzionare correttamente se viene accesa immediatamente dopo essere stata spenta.*
- *Afferrare la spina quando si inserisce e disinserisce il cavo USB, altrimenti lo si può danneggiare.*

Frequenza: una volta al mese, oppure quando è sporco.

Pulire il dispositivo con un panno morbido e asciutto. Se non è possibile pulire il dispositivo unicamente con un panno asciutto, lavarlo con un panno inumidito con poco detergente non aggressivo e ben strizzato. Una volta pulito il dispositivo, sciacquare il panno e strizzarlo bene prima di eliminare i residui di detergente.

5 Specifiche

Nome del prodotto		Unità di Autenticazione (Tipo IC Card) AU-201
Dimensioni		Circa 92 mm (L) x 64 mm (P) x 16 mm (A)
Peso		Circa 120 g
Alimentazione		Tramite porta USB
Condizioni ambientali (durante il funzionamento)	Temperatura	da 0 a 40 °C
	Umidità	da 20 a 85% (non ci deve essere condensa)
Condizioni ambientali (non in uso)	Temperatura	da -20 a 50 °C
	Umidità	da 20 a 85% (non ci deve essere condensa)
Classificazione delle onde radio		Dispositivo di comunicazione per la scrittura/lettura indotta
Scheda compatibile		Scheda IC passiva senza contatto conforme ISO 14443 tipo A e Felica
Computer	Processore	Compatibile PC/AT, 1 GHz o più
	Memoria	128 MB o più
	Unità disco rigido	Spazio disponibile disco rigido: 100 MB o più
	Monitor	800 x 600 pixel, 16-bit di colore o più
	Rete	Protocollo TCP/IP
	Applicazione	Microsoft Internet Explorer 6.0 (Service Pack 1) o successivo Microsoft .NET Framework (Service Pack 1) o successivo
	Interfaccia	USB 1.1 o successivo
Sistemi operativi supportati		Windows 2000 Professional (Service Pack 4) Windows XP Professional Edition (Service Pack 2)

6 Guida alla risoluzione dei problemi

Se si verifica un problema durante l'utilizzo del sistema, fare riferimento alle seguenti indicazioni.

Condizione	Causa probabile	Rimedio
Viene visualizzato il messaggio "Registrazione fallita." in un prodotto multifunzione per il quale la registrazione sia fallita. In caso di registrazione fallita viene visualizzato un messaggio sul computer.	Con questo dispositivo, il tempo di scansione è limitato a 10 secondi. Questo messaggio appare se la scansione non è avvenuta entro il periodo di tempo limitato.	Fare riferimento al documento Quick Guide Authentication Unit (IC Card Type AU-201) e verificare la collocazione della scheda IC per l'autenticazione e la scansione al fine di completare il procedimento entro il periodo di tempo limitato.
Login fallito. Viene visualizzato il messaggio "Autenticazione fallita." sul prodotto multifunzione.	Se è stato selezionato "Scheda autenticazione + Password": La password è stata digitata correttamente?	Controllare la password, quindi immetterla nuovamente.
La scansione non inizia.	Il prodotto multifunzione è stato riavviato dopo il collegamento del dispositivo?	Spegnere il prodotto multifunzione con l'interruttore di alimentazione generale e scollegare temporaneamente il cavo USB da questo dispositivo o dal prodotto multifunzione prima di collegarlo di nuovo e attendere 10 secondi prima di accendere il prodotto multifunzione con l'interruttore di alimentazione generale.

Condizione	Causa probabile	Rimedio
L'installazione guidata per aggiungere nuovo hardware inizia quando questo dispositivo viene collegato al computer.	Il dispositivo è collegato alla stessa porta USB usata quando è stato installato il driver?	Se questo dispositivo è collegato a una porta USB diversa da quella utilizzata quando è stato installato il driver, si può avviare L'installazione guidata per aggiungere nuovo hardware. Utilizzare la stessa porta USB di quando è stato installato il driver.

Se il problema non viene risolto dopo l'operazione indicata, contattare il rappresentante tecnico.

