



KONICA MINOLTA

The essentials of imaging

# PageScope Network Setup, V. 3.0

---

**Guide de l'utilisateur**



## **Bienvenue**

Merci d'utiliser Minolta KONICA MINOLTA PageScope Network Setup.

PageScope Network Setup est un utilitaire permettant la configuration réseau simple de périphériques tels que les imprimantes. Il permet de configurer des appareils sur des réseaux connectés entre eux à l'aide du protocole TCP/IP ou IPX.

PageScope Network Setup supporte les fonctions suivantes.

- Affiche une liste des périphériques connectés sur le réseau.
- Permet à un utilisateur de vérifier et de modifier les paramètres du réseau et de l'impression pour différents appareils.
- Permet la configuration de l'impression P2P.
- Accède à la page Internet des paramètres de l'appareil.
- Permet de surveiller l'état de l'appareil.
- Affiche une alerte et des informations sur le réceptacle de sortie d'un appareil.

## **Informations relatives aux marques déposées**

KONICA MINOLTA et le logo KONICA MINOLTA sont des marques de fabrique ou des marques déposées de KONICA MINOLTA HOLDINGS, INC. PageScope est une marque de fabrique ou une marque déposée de KONICA MINOLTA BUSINESS TECHNOLOGIES, INC.

Ethernet est une marque déposée de Xerox Corporation.

Microsoft, Windows et Windows NT sont des marques déposées ou des marques de fabrique de Microsoft Corporation aux Etats-Unis et/ou dans d'autres pays.

Novell et NetWare sont des marques déposées de Novell, Inc. aux Etats-Unis et dans d'autres pays.

Tous les autres noms de produit sont des marques de fabrique ou des marques déposées de leurs titulaires respectifs.

---

Copyright© 2002 KONICA MINOLTA BUSINESS  
TECHNOLOGIES, INC. Tous droits réservés.

**Les informations figurant dans ce manuel sont susceptibles d'être  
modifiées sans préavis.**

---

## TABLE DE MATIÈRES

Bienvenue .....	i
• Informations relatives aux marques déposées .....	i
<b>1 Exigences système.....</b>	<b>1</b>
<b>2 Installer et démarrer PageScope     Network Setup.....</b>	<b>2</b>
2.1 Installer PageScope Network Setup.....	2
2.2 Démarrer PageScope Network Setup.....	2
2.3 Désinstaller PageScope Network Setup .....	4
2.3.1 Pour Windows 95/98/Me/NT/2000 .....	4
2.3.2 Pour Windows XP .....	4
<b>3 Visualiser les appareils réseau.....</b>	<b>5</b>
3.1 Configuration de l'écran.....	5
3.2 Vérifier l'état de configuration de l'appareil .....	9
3.3 Affichage de la propriété d'alarme de l'appareil .....	11
3.4 Affichage des informations bac de sortie .	12

3.5	Configurer un appareil avec PageScope Network Setup.....	13
<b>4</b>	<b><i>Modifier la configuration de l'appareil ....</i></b>	<b>15</b>
4.1	Configurer les informations de l'appareil..	15
4.2	Configurer TCP/IP .....	18
4.3	Configurer Impression NetWare.....	21
4.3.1	Configurer le serveur d'impression ..	23
4.3.2	Sélection du mode.....	24
4.3.3	Sélection de la file d'impression .....	26
4.3.4	Sélectionner utilisateurs pour notification d'événements.....	28
4.3.5	Vérifier la configuration.....	29
<b>5</b>	<b><i>Configurer impression d'égal à égal .....</i></b>	<b>31</b>
5.1	Impression d'égal à égal avec TCP/IP.....	31
5.1.1	Configurer l'impression d'égal à égal avec TCP/IP .....	31
5.1.2	Configurer l'impression d'égal à égal avec TCP/IP en spécifiant l'appareil manuellement .....	34
5.2	Impression d'égal à égal avec IPX.....	36
5.2.1	Configurer l'impression d'égal à égal avec IPX.....	36

5.2.2 Configurer l'impression d'égal à égal avec IPX en spécifiant l'appareil manuellement.....	38
5.3 Après création d'un port d'égal à égal.....	40
<b>6 Options de configuration .....</b>	<b>42</b>
6.1 Sélectionner un protocole.....	42
6.2 Spécifier la plage de recherche .....	43
6.3 Réglage BOOTP .....	45
6.4 Spécifier les paramètres d'appel.....	47
6.5 Changer le mot de passe .....	48
<b>Appendix Glossaire .....</b>	<b>49</b>





# 1 Exigences système

Configuration système minimale pour l'installation de PageScope Network Setup.

<b>OS*(1)</b>	- Windows 95/98/Me - Windows NT 4.0 - Windows 2000 - Windows XP
<b>Navigateur</b>	- Internet Explorer 4.0 ou supérieur
<b>NetWare Client*(2)</b>	- Novell NetWare Client 32 (version la plus récente)
<b>Protocole *(3)</b>	- TCP/IP - IPX/SPX

- \* (1) Nous vous recommandons d'utiliser la dernière version en vigueur sous Windows NT 4.0 ou Windows 2000.
- \* (2) Bien que cet utilitaire puisse fonctionner sans NetWare, il est nécessaire pour l'installation de NetWare.
- \* (3) Les outils fournis par cet utilitaire varient en fonction du type de protocole supporté sur l'environnement réseau utilisateur.

## **2 Installer et démarrer PageScope Network Setup**

### **2.1 Installer PageScope Network Setup**

Servez-vous de la procédure suivante pour installer PageScope Network Setup.

1. Insérez le CD-ROM dans le lecteur de votre ordinateur.
2. Exécutez le programme d'installation. (setup.exe)
3. Suivez les instructions qui s'affichent à l'écran pour procéder à l'installation.

L'adresse ci-après correspond à l'emplacement d'installation par défaut proposé par le programme d'installation.

```
C:\Program Files\KONICA MINOLTA\PageScope  
Network Setup
```

Le programme d'installation vous donne la possibilité de définir un autre emplacement, si vous le voulez.

### **2.2 Démarrer PageScope Network Setup**

1. Cliquez **Démarrer** → **Programmes** → **KONICA MINOLTA** → **PageScope Network Setup** → **PageScope Network Setup**.  
Sous Windows XP, cliquez sur **Démarrer** → **Tous les programmes** → **KONICA MINOLTA** → **PageScope Network Setup** → **PageScope Network Setup**.
2. Quand la boîte de dialogue **Mot de passe de connexion** s'ouvre, tapez le mot de passe.

### Remarque

- Le mot de passe par défaut est “admin”.
- Pour obtenir des détails sur la manière de modifier le mot de passe, voir “6.5 Changer le mot de passe”.
- Quand vous lancez PageScope Network Setup, il cherche les périphériques connectés sur le réseau. Cette procédure de recherche peut prendre un certain temps, de quelques secondes à 20 à 30 secondes et plus. Attendez que la procédure de recherche soit terminée avant d'essayer de faire autre chose.

### 2.3 Désinstaller PageScope Network Setup

#### 2.3.1 Pour Windows 95/98/Me/NT/2000

1. Cliquez sur **Démarrer** → **Paramètres** → **Panneau de configuration**.
2. Double-cliquez sur l'icône **Ajout/Suppression de programmes**.
3. Dans la boîte de dialogue **Propriétés de Ajout/Suppression de programmes**, sélectionnez **KONICA MINOLTA PageScope Network Setup** sur la liste des programmes et cliquez sur le bouton **Ajouter/supprimer**.  
Pour Windows 2000, cliquez sur **Modification ou déplacement de programmes**, cliquez sur **KONICA MINOLTA PageScope Network Setup**, et cliquez sur le bouton **Modifier/déplacer**.
4. Suivez les instructions qui s'affichent à l'écran pour terminer la procédure de désinstallation.

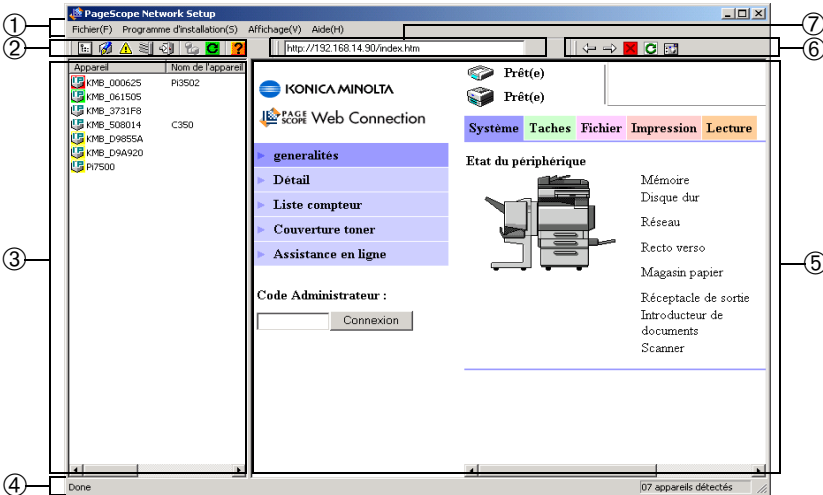
#### 2.3.2 Pour Windows XP

1. Cliquez sur **Démarrer** → **Panneau de configuration**.
2. Double-cliquez sur l'icône **Ajout ou suppression de programmes**.
3. Dans la boîte de dialogue **Ajout ou suppression de programmes**, sélectionnez **KONICA MINOLTA PageScope Network Setup** sur la liste des programmes et cliquez ensuite sur le bouton **Modifier/supprimer**.
4. Suivez les instructions qui s'affichent à l'écran pour terminer la procédure de désinstallation.

## 3 Visualiser les appareils réseau

Ce chapitre explique le contenu des écrans de PageScope Network Setup.

### 3.1 Configuration de l'écran




① **Barre de menus**


Le fait de cliquer sur un menu l'ouvre et permet d'accéder à ses commandes.

② **Barre d'outils (pour la liste des périphériques)**







La barre d'outils permet d'accéder par simple clic à des actions fréquemment utilisées de PageScope Network Setup.

Si la barre d'outils ne s'affiche pas à l'écran, sélectionnez **Barres d'outils** du menu **Affichage**.

 ... Les propriétés de l'appareil sélectionné sur la liste des appareils sont affichées.

 ... Une boîte de dialogue est affichée permettant de modifier les paramètres de l'appareil sélectionné sur la liste des appareils.

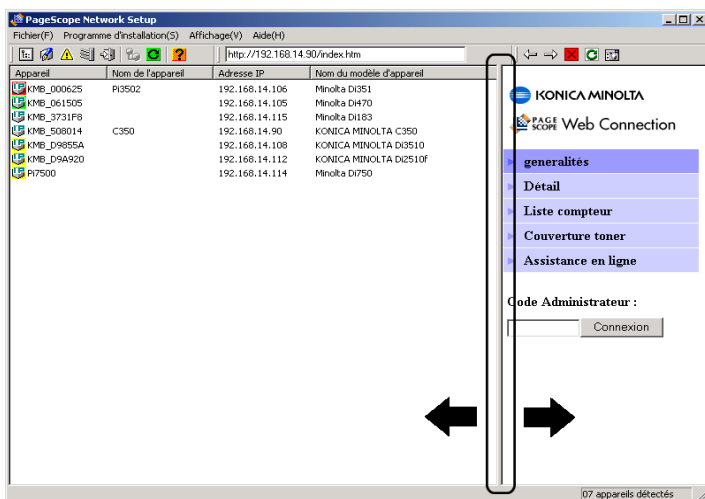
### 3 Visualiser les appareils réseau

-  ...Affiche des informations d'alarme pour l'appareil sélectionné sur la liste des appareils.
-  ...Affiche des informations sur le bac de sortie pour l'appareil sélectionné sur la liste des appareils.
-  ... Ferme le programme PageScope Network Setup.
-  ... Une boîte de dialogue pour configurer l'impression P2P est affichée.
-  ... Régénère la liste des appareils.
-  ... L'aide en ligne est affichée.

#### ③ Liste des appareils


Cette liste montre les appareils détectés sur le réseau.


Pour changer la largeur de la liste des périphériques, faites glisser la limite entre la liste des périphériques et la zone d'affichage du navigateur.



#### Appareil

C'est l'icône et le nom de l'appareil. L'icône affichée varie en fonction du protocole utilisé pour connecter l'appareil.

 ...Appareil connecté avec TCP/IP

 ...Appareil connecté avec IPX

Les appareils connectés à la fois connectés avec TCP/IP et IPX s'affichent à l'aide de l'icône TCP/IP.

La couleur de l'icône indique l'état de l'appareil.

Blanc : Prêt

Vert : Impression en cours

Jaune : Alarme

Rouge : Erreur

L'état de l'appareil est actualisé toutes les 30 secondes (réglage par défaut). Vous pouvez changer l'intervalle en même temps que les paramètres d'appel.

Voir 6.4 *Spécifier les paramètres d'appel* pour obtenir des détails sur le changement de l'intervalle d'appel.

#### Nom de l'appareil

Nom de l'appareil pour des besoins de gestion.

#### Adresse IP

Adresse IP attribuée à l'appareil.

#### Nom du modèle d'appareil

Nom du modèle de l'appareil.

- Sélectionner **Détecter appareil** à partir du menu **Fichier** pour lancer une nouvelle recherche d'appareil et afficher les dernières informations réseau sur la liste des appareils.
- Voir 6 *Options de configuration* pour obtenir des détails relatifs à la configuration de l'opération de détection des appareils.

### 3 Visualiser les appareils réseau

---

#### ④ Barre d'état

Quand vous déplacez le pointeur de la souris sur un bouton de la barre d'outils, la barre d'état affiche une explication des fonctions du bouton.


Si la barre d'état ne s'affiche pas à l'écran, sélectionnez **Barres d'état** du menu **Affichage**.



#### ⑤ Zone d'affichage du navigateur


Cette zone affiche la page de configuration Internet intégrée pour l'appareil sélectionné sur la liste des appareils.


#### ⑥ Barre d'outils (pour la zone d'affichage du navigateur)


La barre d'outils contient des boutons pour effectuer diverses opérations dans la zone d'affichage du navigateur.

 ... Retourne à la page précédemment affichée.

 ... Avance à la page suivante après avoir consulté les pages à l'aide du bouton .

 ... Ferme la page d'affichage de page Internet intégrée.

 ... Réactualise le contenu de la page Internet intégrée.

 ... Affiche la page Internet intégrée courante sur le navigateur Internet standard installé sur votre système.


#### ⑦ Champ URL

Ce champ affiche l'URL de l'appareil sélectionné sur la liste des appareils sont affichées.

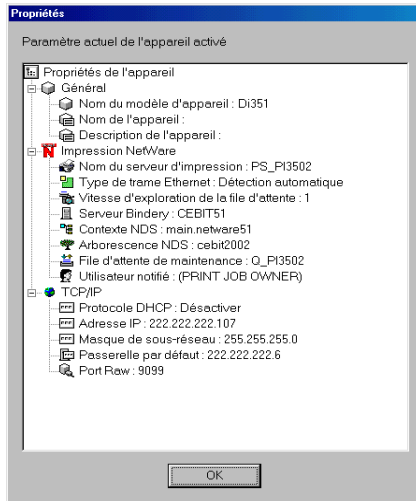




## 3.2 Vérifier l'état de configuration de l'appareil

Vérifiez l'état actif de configuration de l'appareil comme suit.

1. Sur la liste des appareils, cliquez sur l'icône de l'appareil dont vous voulez vérifier l'état.
2. Sélectionnez **Propriété de l'appareil** dans le menu **Fichier**. Vous pouvez également cliquer sur le bouton  de la barre d'outils.

La boîte de dialogue **Propriétés** qui montre l'état de la configuration courante de l'appareil est affichée.



- Cliquez sur un bouton  de l'arborescence pour développer un point.
- Cliquez sur un bouton  de l'arborescence pour réduire un point.

La boîte de dialogue **Propriétés** contient les informations suivantes.

### 3 Visualiser les appareils réseau

---

#### Général

Les paramètres de gestion de l'appareil sont affichés. Voir 4.1 *Configurer les informations de l'appareil* pour obtenir des détails de modification de cette configuration.

#### Impression NetWare

La configuration de l'impression NetWare de l'appareil est affichée. Voir 4.3 *Configurer Impression NetWare* pour obtenir des détails de modification de cette configuration.

#### TCP/IP

Affiche la configuration TCP/IP de l'appareil. Voir 4.2 *Configurer TCP/IP* pour obtenir des détails de modification de cette configuration.

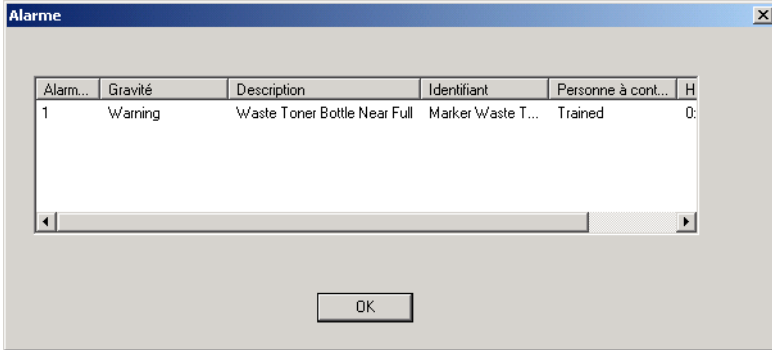
3. Une fois les réglages terminés, cliquez sur le bouton **OK** pour fermer la boîte de dialogue.

#### Remarque

- Vous ne pouvez pas vérifier les attributs suivants à moins d'avoir installé NetWare Client 32 sur votre système et d'ouvrir une session sur le serveur NetWare.
  - NetWare Service Queue
  - NetWare Notify User

### 3.3 Affichage de la propriété d'alarme de l'appareil

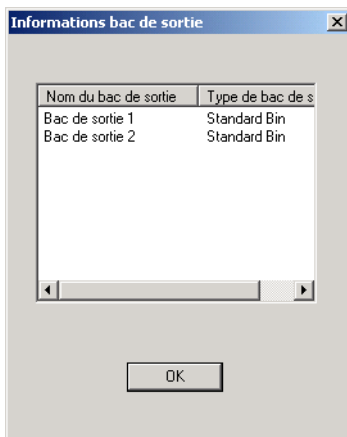
Suivez la procédure décrite ci-dessous pour afficher les informations d'alarme pour l'appareil sur la liste d'appareils.




1. Sur la liste des appareils, cliquez sur l'icône de l'appareil dont vous voulez afficher les informations d'alarme.
2. Sélectionnez **Propriété d'alarme de l'appareil** dans le menu **Fichier**. Vous pouvez également cliquer sur le bouton ⚠ de la barre d'outils.

#### 3.4 Affichage des informations bac de sortie

Suivez la procédure décrite ci-dessous pour afficher les informations bac de sortie pour l'appareil sur la liste d'appareils.



1. Sur la liste des appareils, cliquez sur l'icône de l'appareil dont vous voulez afficher les informations bac de sortie.
2. Sélectionnez **Informations bac de sortie de l'appareil** du menu **Fichier**. Vous pouvez également cliquer sur le bouton  de la barre d'outils.

## 3.5 Configurer un appareil avec PageScope Network Setup

Ce chapitre décrit la procédure de confirmation d'une imprimante réseau avec PageScope Network Setup.

Commencez par vérifier les points suivants relatifs à votre environnement réseau. Consultez votre administrateur réseau pour obtenir des détails relatifs à l'environnement réseau.

- Le protocole utilisé sur le réseau (TCP/IP ou IPX)
- Format de connexion de l'appareil (d'égal à égal ou via serveur)

Utilisez l'une des procédures suivantes pour configurer l'appareil. La procédure à utiliser dépend de la connexion réseau.

#### **Pour l'impression d'égal à égal avec connexion TCP/IP :**

1. Vérifiez l'état de configuration de l'appareil. Voir 3.2 *Vérifier l'état de configuration de l'appareil.*
2. Configurez la connexion TCP/IP de l'appareil. Voir 4.2 *Configurer TCP/IP.*
3. Configurez l'impression d'égal à égal. Voir 5.1 *Impression d'égal à égal avec TCP/IP.*

#### **Pour l'impression d'égal à égal avec connexion IPX :**

1. Vérifiez l'état de configuration de l'appareil. Voir 3.2 *Vérifier l'état de configuration de l'appareil.*
2. Configurez l'impression d'égal à égal. Voir 5.2 *Impression d'égal à égal avec IPX.*

### ***3 Visualiser les appareils réseau***

---

#### **Pour imprimer via serveur d'impression NetWare :**

1. Vérifiez l'état de configuration de l'appareil. Voir *3.2 Vérifier l'état de configuration de l'appareil*.
2. Configurez l'impression NetWare. Voir *4.3 Configurer Impression NetWare*.

Une fois l'imprimante configurée, spécifiez le port dans les propriétés du pilote de l'imprimante et exécutez la commande d'impression. Pour les détails relatifs à l'impression, consultez le manuel de votre imprimante

## 4 Modifier la configuration de l'appareil

Servez-vous de la boîte de dialogue **Installation de l'appareil** pour modifier la configuration d'un appareil.


Voici les paramètres que vous pouvez configurer lors de la modification de la configuration d'un appareil.

- Informations sur l'appareil
- TCP/IP
- Impression NetWare

### 4.1 Configurer les informations de l'appareil

Procédez comme suit pour configurer les informations de l'appareil.

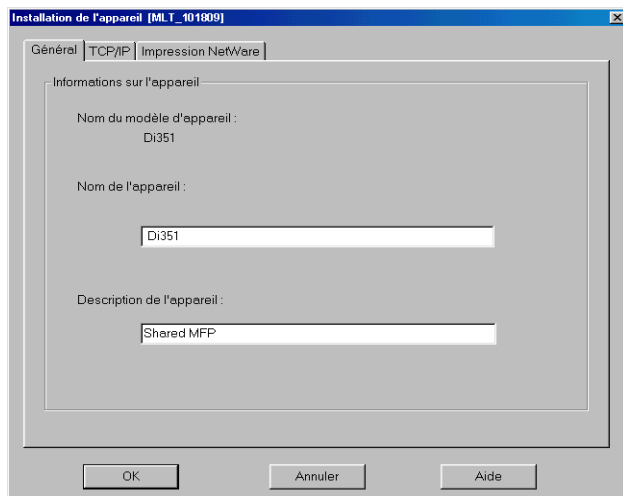
1. Sur la liste des appareils, cliquez sur l'icône de l'appareil dont vous voulez configurer les informations.
2. Sélectionnez **Installation de l'appareil** dans le menu **Programme d'installation** pour afficher la boîte de dialogue **Installation de l'appareil**.

Vous pouvez également cliquer sur le bouton  de la barre d'outils.

## 4 Modifier la configuration de l'appareil

---

3. Cliquez sur l'onglet **Général**.



Voici les éléments que vous pouvez configurer et afficher sur l'onglet **Général**.

### **Nom du modèle d'appareil**

Nom du modèle de l'appareil. Vous ne pouvez pas modifier le nom du modèle d'appareil ici.

### **Nom de l'appareil**

Nom de gestion de l'appareil. Vous pouvez entrer jusqu'à 16 caractères dans la zone de texte pour saisir un nouveau nom.

### **Description de l'appareil**

Description de l'appareil. Vous pouvez entrer jusqu'à 16 caractères dans la zone de texte pour saisir une nouvelle description.

4. Une fois votre configuration terminée, cliquez sur le bouton **OK**. Les propriétés de l'appareil sont affichées avec les paramètres modifiés en bleu.
5. Si les paramètres sont corrects, cliquez sur le bouton **OK**.




## *4 Modifier la configuration de l'appareil*

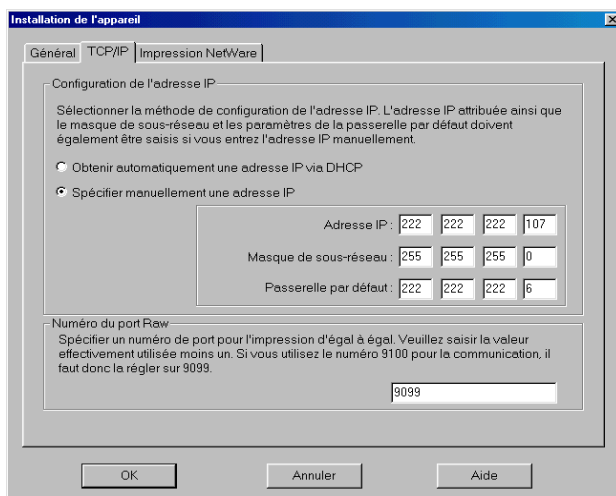
---

La boîte de dialogue de saisie du nom collectif s'affiche uniquement si le nom collectif SNMP a été modifié par rapport au nom par défaut. Tapez le nom collectif et cliquez ensuite sur **OK**.

### 4.2 Configurer TCP/IP

Procédez comme suit pour configurer TCP/IP.

1. Sur la liste des appareils, cliquez sur l'icône de l'appareil que vous voulez configurer.
2. Sélectionnez **Installation de l'appareil** dans le menu **Programme d'installation** pour afficher la boîte de dialogue **Installation de l'appareil**.  
Vous pouvez également cliquer sur le bouton  de la barre d'outils.
3. Cliquez sur l'onglet **TCP/IP**.



Voici les éléments que vous pouvez configurer sur l'onglet **TCP/IP**.

#### Configuration de l'adresse IP

##### • Obtenir automatiquement une adresse IP

Si cette option est cochée, l'adresse IP est obtenue via serveur DHCP ou BOOTP.

- **DHCP** Cocher pour obtenir l'adresse IP via serveur DHCP.
- **BOOTP** Cocher pour obtenir l'adresse IP via serveur BOOTP.

- **Spécifier manuellement une adresse IP**

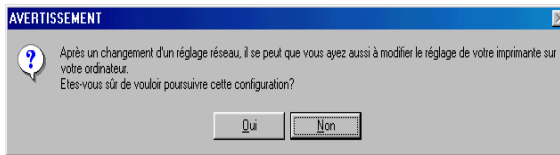
Quand cette option est sélectionnée, vous spécifiez l'adresse IP manuellement. Introduisez les valeurs suivantes.

- **Adresse IP** Adresse IP de l'appareil
- **Masque de sous-réseau** Masque de sous-réseau utilisé avec le réseau
- **Passerelle par défaut** Adresse du routeur IP par défaut pour l'appareil

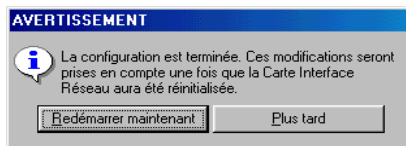
### Numéro du port RAW

Entrez le numéro de port RAW utilisé pour l'impression d'égal à égal.

4. Une fois vos réglages terminés, cliquez sur le bouton **OK**. Les propriétés de l'appareil sont affichées avec les paramètres modifiés en bleu.
5. Si les paramètres sont corrects, cliquez sur le bouton **OK**. S'affiche alors un message vous demandant de confirmer la poursuite de la configuration.



6. Cliquez sur le bouton **Oui**. Un message est affiché stipulant qu'une réinitialisation est nécessaire. Pour les équipements pouvant être réinitialisés, la boîte de dialogue suivante s'affiche.



7. Si une réinitialisation immédiate ne pose pas de problèmes, cliquez sur le bouton **Redémarrer maintenant**.

## *4 Modifier la configuration de l'appareil*

---

### **Remarque**


- La boîte de dialogue de saisie du nom collectif s'affiche uniquement si le nom collectif SNMP a été modifié par rapport au nom par défaut. Tapez le nom collectif et cliquez ensuite sur **OK**.
- Si DHCP et BOOTP sont cochés tous les deux, c'est DHCP qui est prioritaire.

### 4.3 Configurer Impression NetWare

#### Remarque

- NetWare Client 32 doit être installé sur votre système afin de pouvoir configurer l'impression NetWare.
- Privilèges de superviseur NetWare sont requis pour modifier la configuration de l'impression NetWare. Vous devez ouvrir une session sur le réseau NetWare avec des privilèges de superviseur pour configurer l'impression NetWare.
- Le protocole IPX doit être installé sur votre appareil afin de configurer l'impression NetWare.
- Si vous avez déjà configuré l'impression NetWare avec un autre outil, la configuration existante va être supprimée si vous procédez à ce réglage.

Procédez comme suit pour configurer un appareil pour l'impression NetWare.

1. Sur la liste des appareils, cliquez sur l'icône de l'appareil que vous voulez configurer.
2. Sélectionnez **Installation de l'appareil** dans le menu **Programme d'installation** pour afficher la boîte de dialogue **Installation de l'appareil**.  
Vous pouvez également cliquer sur le bouton  de la barre d'outils.
3. Cliquez sur l'onglet **Impression NetWare**.
4. Procédez comme suit.
  - Configurer le serveur d'impression. Voir *4.3.1 Configurer le serveur d'impression*.
  - Sélectionner le mode. Voir *4.3.2 Sélection du mode*.
  - Sélectionner la file d'impression. Voir *4.3.3 Sélection de la file d'impression*.
  - Sélectionner les utilisateurs pour notification d'événements. Voir *4.3.4 Sélectionner utilisateurs pour notification d'événements*.
  - Vérifier la configuration. Voir *4.3.5 Vérifier la configuration*.

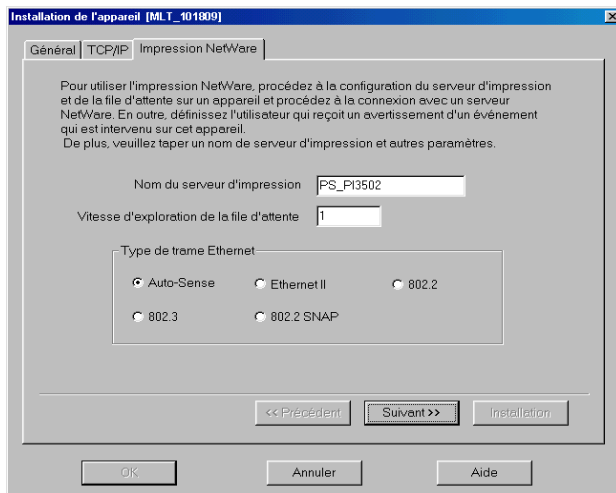
## 4 *Modifier la configuration de l'appareil*

---

### **Remarque**

- Le fait de cliquer sur l'onglet **Impression NetWare** télécharge la configuration de l'appareil. Le téléchargement peut prendre un certain temps, de quelques secondes à 20 ou 30 secondes et plus. Attendez que la procédure de téléchargement soit terminée avant d'essayer de faire autre chose.
- La boîte de dialogue de saisie du nom collectif s'affiche uniquement si le nom collectif SNMP a été modifié par rapport au nom par défaut. Tapez le nom collectif et cliquez ensuite sur OK.

### 4.3.1 Configurer le serveur d'impression



Procédez comme suit pour configurer le serveur d'impression pour l'impression NetWare.

1. Tapez jusqu'à 26 caractères dans le champ **Nom du serveur d'impression** pour saisir le nom du serveur d'impression. Normalement, vous ne devez pas toucher aux paramètres par défaut des éléments suivants. Ne changez ces paramètres que si c'est absolument nécessaire pour une raison précise.

#### Vitesse d'exploration de la file d'attente

Tapez l'intervalle en secondes pour spécifier la fréquence d'exploration de la file d'attente par le serveur d'impression.

#### Type de trame Ethernet

Spécifiez le type de trame Ethernet.

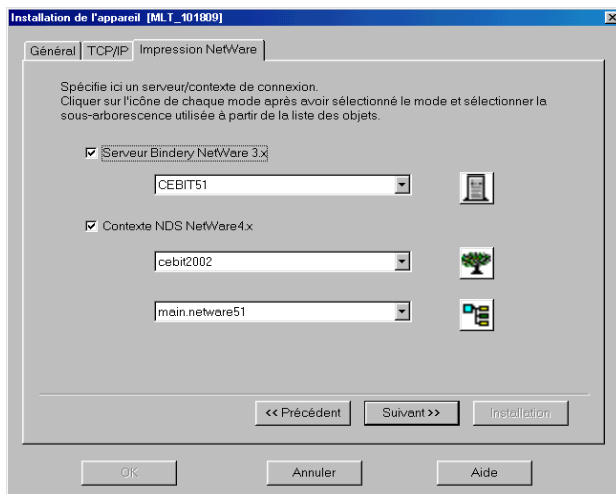
2. Une fois les paramètres configurés, cliquez sur le bouton **Suivant**.

#### Remarque


- Pour configurer une impression NetWare, le serveur doit être relié au moins à une trame IPX.

### 4.3.2 Sélection du mode


Servez-vous des procédures de ce chapitre pour sélectionner le serveur que vous souhaitez configurer en tant que serveur d'impression ou le contexte NDS.



#### Si vous utilisez le serveur **Bindery (NetWare 3.x)**:

1. Cochez la case à cocher **Serveur Bindery NetWare 3.x**.
2. Cliquez sur le bouton  pour afficher la boîte de dialogue **Sélectionner mode** qui affiche une liste des serveurs sur le réseau NetWare.
3. Sélectionnez le serveur que vous voulez configurer en tant que serveur d'impression et cliquez sur le bouton **OK**.
4. Si le réglage vous convient, cliquez sur le bouton **Suivant**.


#### Si vous utilisez **NDS (NetWare 4.x or 5.x)**:

1. Cochez la case à cocher **Contexte NDS NetWare 4.x**.
2. Cliquez sur le bouton  pour afficher la boîte de dialogue **Sélectionner mode** qui affiche une liste des arborescences NDS sur le réseau NetWare.



## 4 *Modifier la configuration de l'appareil*

---

3. Sélectionnez l'arborescence NDS que vous voulez configurer en tant que serveur d'impression et cliquez sur le bouton **OK**.
4. Cliquez sur le bouton  pour afficher la boîte de dialogue **Sélectionner mode** qui affiche une liste des contextes NDS pour l'arborescence sélectionnée.
5. Sélectionnez le contexte NDS pour configurer le serveur d'impression et cliquez sur le bouton **OK**.
6. Si le réglage vous convient, cliquez sur le bouton **Suivant**.

### **Remarque**

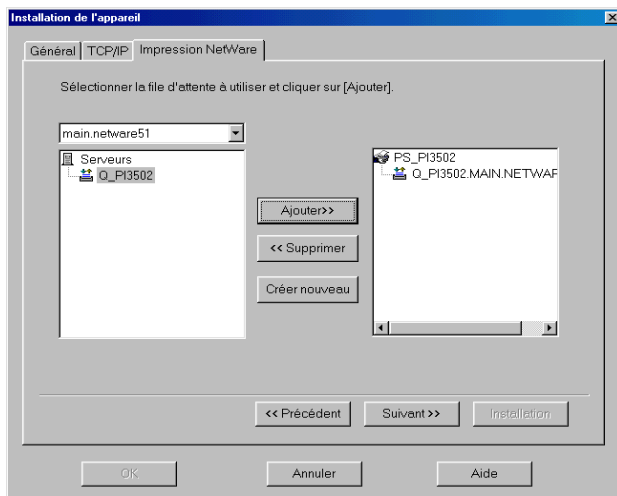
- Si vous êtes connecté au réseau NetWare sans privilèges de superviseur, l'écran d'accueil NetWare s'affiche une fois que vous avez terminé votre configuration. Si cela se produit, tapez le nom d'utilisateur et le mot de passe du superviseur et cliquez sur **OK**.

## 4 Modifier la configuration de l'appareil

---

### 4.3.3 Sélection de la file d'impression

Servez-vous de l'une des procédures ci-dessous pour sélectionner la file d'attente du travail d'impression.

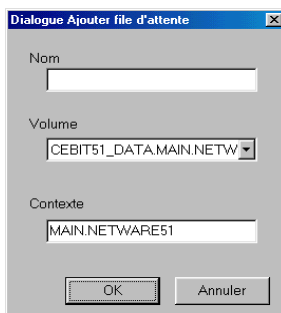


#### Pour sélectionner une file d'attente existante :

1. Servez-vous de la boîte supérieure gauche pour sélectionner une arborescence NDS (pour NDS) ou un serveur (pour le serveur Bindery). Affiche une liste des files d'attente d'impression pour le contexte NDS sélectionné (pour NDS) ou le serveur (pour le serveur Bindery) sur la liste de gauche.
2. Sur la liste de gauche, sélectionnez la file d'attente d'impression que vous voulez utiliser, cliquez sur le bouton **Ajouter** pour ajouter la file d'attente d'impression à la liste de droite.
3. Pour supprimer une file d'attente d'impression de la liste de droite, sélectionnez-la et cliquez sur le bouton **Supprimer**.
4. Si le réglage vous convient, cliquez sur le bouton **Suivant**.

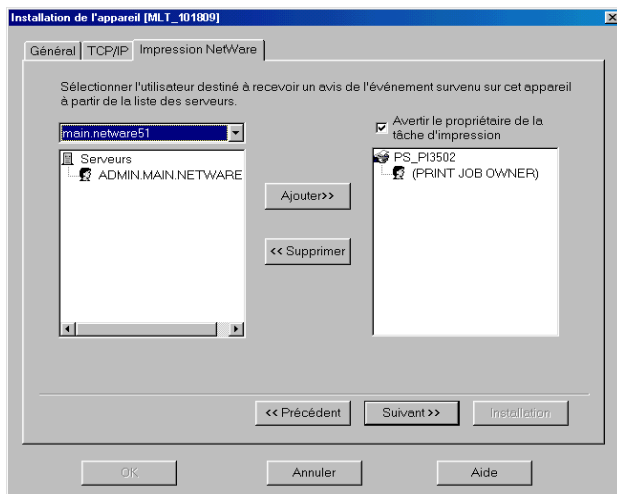
### Pour générer une nouvelle file d'attente d'impression :

1. Servez-vous de la boîte supérieure gauche pour sélectionner une arborescence NDS (pour NDS) ou un serveur (pour le serveur Bindery).
2. Cliquez sur le bouton **Créer Nouveau** pour afficher la boîte de dialogue **Ajouter file d'attente**.



3. Tapez jusqu'à 26 caractères pour le nom que vous voulez attribuer à la nouvelle file d'attente d'impression dans la fenêtre **Nom**.
4. Servez-vous de la liste **Volume** pour sélectionner un volume pour la nouvelle file d'attente d'impression.  
Notez que vous ne pouvez pas modifier le volume pour créer la nouvelle file d'attente d'impression si vous utilisez le service Bindery.
5. Si vous n'utilisez que NDS, tapez le nom du contexte NDS dans la fenêtre **Contexte**. Notez que vous ne pouvez pas saisir un nom de contexte NDS si vous utilisez le service Bindery.
6. Si le réglage vous convient, cliquez sur le bouton **OK**.

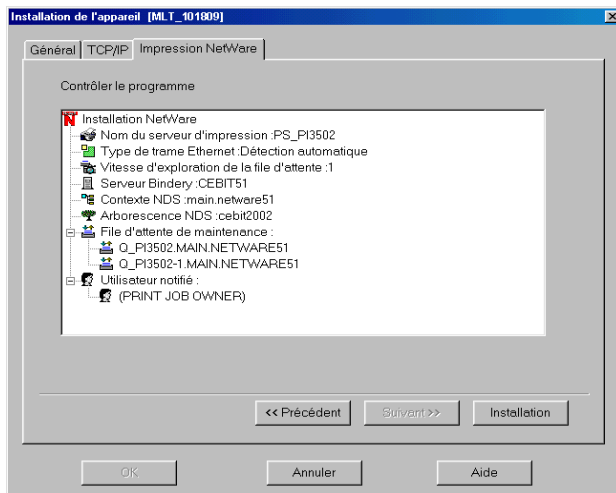
### 4.3.4 Sélectionner utilisateurs pour notification d'événements





Procédez comme suit pour sélectionner les utilisateurs pour notification d'événements survenus sur l'appareil.

1. Servez-vous de la boîte supérieure gauche pour sélectionner une arborescence NDS (pour NDS) ou un serveur (pour le serveur Bindery). Affiche une liste des utilisateurs pour le contexte NDS sélectionné (pour NDS) ou le serveur (pour le serveur Bindery) sur la liste de gauche.
2. Sélectionnez l'utilisateur à prévenir sur la liste de gauche et cliquez sur le bouton **Ajouter** pour ajouter l'utilisateur à la liste de droite.
3. Pour supprimer un utilisateur de la liste de droite, sélectionnez-le et cliquez sur le bouton **Supprimer**.
4. Pour prévenir l'utilisateur ayant généré le travail d'impression d'un événement, cochez la case à cocher à côté de **Avertir le propriétaire de la tâche d'impression**. Cette action provoque l'affichage de l'icône **PROPRIETAIRE DE LA TACHE D'IMPRESSON (PRINT JOB OWNER)** sur la liste de droite.
5. Si le réglage vous convient, cliquez sur le bouton **Suivant**.

### 4.3.5 Vérifier la configuration



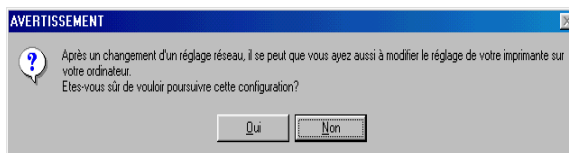
Les détails de configuration NetWare s'affichent sur la liste.

- Cliquez sur un bouton  de l'arborescence pour développer un point.
- Cliquez sur un bouton  de l'arborescence pour réduire un point.

Si vous voulez modifier un élément de la configuration, cliquez sur le bouton **Précédent** pour revenir à l'écran de configuration et procédez aux changements que vous voulez.

Si la configuration vous convient, cliquez sur le bouton **Installation** pour lancer l'installation.

S'affiche alors un message vous demandant de confirmer la poursuite de la configuration. Cliquez sur le bouton **Oui**.

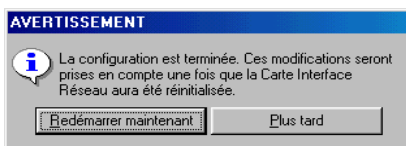


## 4 Modifier la configuration de l'appareil

---

Un message est affiché stipulant qu'une réinitialisation est nécessaire.

Si une réinitialisation immédiate ne pose pas de problèmes, cliquez sur le bouton **Redémarrer maintenant**.



## 5 Configurer impression d'égal à égal

L'impression d'égal à égal se réfère à l'impression directe sur un appareil du réseau sans passer par le serveur. Servez-vous de la boîte de dialogue **Programme d'installation P2P** pour configurer l'impression d'égal à égal.

Les informations affichées ici montrent les procédures d'installation des protocoles suivants.

- TCP/IP (Voir 5.1 *Impression d'égal à égal avec TCP/IP*)
- IPX (Voir 5.2 *Impression d'égal à égal avec IPX*)

### Remarque

- |  |
|--|
| <ul style="list-style-type: none"><li>• La configuration de l'impression d'égal à égal est uniquement supportée sous Windows 95/98/Me.</li></ul> |
|--|


## 5.1 Impression d'égal à égal avec TCP/IP

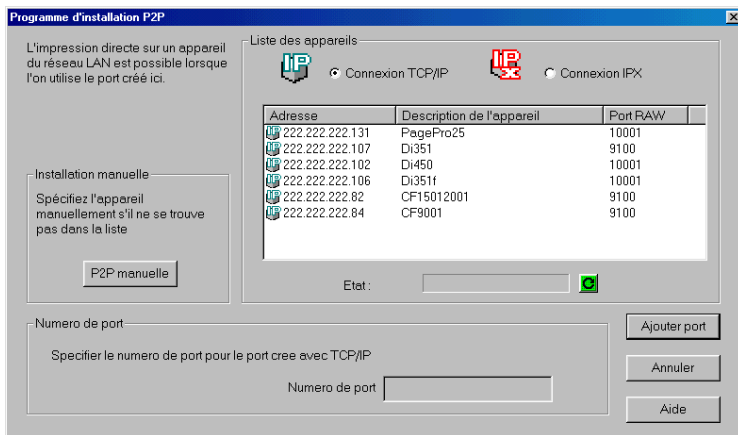
### 5.1.1 Configurer l'impression d'égal à égal avec TCP/IP


Procédez comme suit pour configurer l'impression d'égal à égal pour TCP/IP.

1. Sélectionnez **Programme d'installation P2P** dans le menu **Programme d'installation** pour afficher la boîte de dialogue **Programme d'installation P2P**.

## 5 Configurer impression d'égal à égal

Vous pouvez également cliquer sur le bouton  de la barre d'outils.



2. Sélectionnez l'option **Connexion TCP/IP** sous **Liste des appareils** pour afficher une liste des appareils réseau pour lesquels des ports peuvent être créés. Pour régénérer les informations de la **Liste des appareils**, cliquez sur le bouton  sous la liste.
3. Sur la **Liste des appareils**, sélectionnez l'appareil que vous voulez configurer. Si l'appareil que vous voulez configurer ne figure pas sur la liste, spécifiez-le manuellement. Voir 5.1.2 *Configurer l'impression d'égal à égal avec TCP/IP en spécifiant l'appareil manuellement.*
4. Vérifiez le numéro de port à utiliser pour l'impression d'égal à égal avec TCP/IP dans la boîte de dialogue **Numéro de port**. Voir 4.2 *Configurer TCP/IP* pour obtenir des détails relatifs à la configuration d'un numéro de port.
5. Cliquez sur le bouton **Ajouter Port**. Vérifiez les détails de configuration dans la boîte de dialogue qui s'affiche.
6. Si le réglage vous convient, cliquez sur le bouton **OK**.



7. Quand la boîte de dialogue **Installation réussie** s'affiche, cliquez sur **OK**.

La boîte de dialogue **Programme d'installation P2P** s'affiche.

Voir 5.3 *Après création d'un port d'égal à égal*.

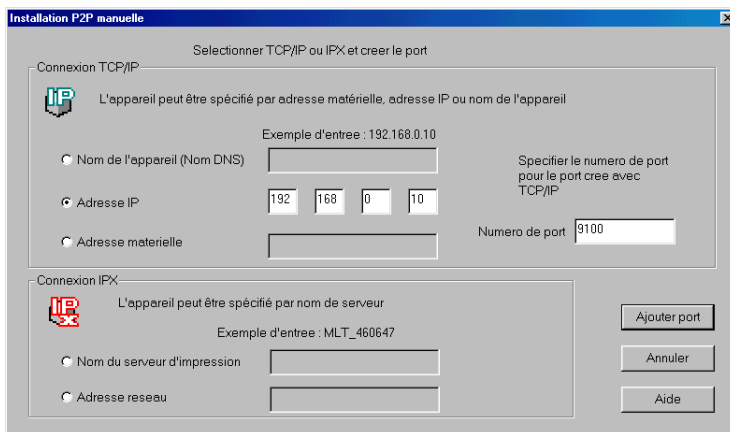
### Remarque

- Il faudra peut-être réinitialiser l'appareil après avoir créé le port. Dans ce cas, une boîte de dialogue s'affichera pour vous demander si vous voulez redémarrer immédiatement.

### 5.1.2 Configurer l'impression d'égal à égal avec TCP/IP en spécifiant l'appareil manuellement

Procédez comme suit pour spécifier l'appareil manuellement lors de la configuration de l'impression d'égal à égal avec TCP/IP. Voir *5.1.1 Configurer l'impression d'égal à égal avec TCP/IP* pour la procédure à utiliser quand l'appareil que vous voulez configurer se trouve sur la **Liste des appareils** de la boîte de dialogue **Programme d'installation P2P**.

1. Sélectionnez **Programme d'installation P2P** dans le menu **Programme d'installation** pour afficher la boîte de dialogue **Programme d'installation P2P**.
2. Cliquez sur le bouton **P2P Manuelle** pour afficher la boîte de dialogue **Installation P2P manuelle**.



3. Sous **Connexion TCP/IP**, cliquez sur la méthode de spécification de l'appareil que vous voulez utiliser pour le sélectionner. Voici les différentes méthodes supportées.

- **Nom de l'appareil (Nom DNS)**

Spécifiez l'appareil en utilisant son nom d'hôte.

## 5 Configurer impression d'égal à égal

---


- **Adresse IP** Spécifiez l'appareil à l'aide de son adresse IP.
  - **Adresse matérielle** Spécifiez l'appareil en utilisant son adresse matérielle d'interface réseau.
4. Tapez la destination de l'appareil dans la zone de texte qui s'active à la droite de la méthode que vous avez sélectionnée.
  5. Tapez le numéro de port pour l'impression d'égal à égal avec TCP/IP dans la boîte de dialogue **Numéro de Port**.
  6. Cliquez sur le bouton **Ajouter Port**. Vérifiez les détails de configuration dans la boîte de dialogue qui s'affiche.
  7. Si le réglage vous convient, cliquez sur le bouton **OK**.
  8. Quand la boîte de dialogue **Installation réussie** s'affiche, cliquez sur **OK**.  
La boîte de dialogue **Programme d'installation P2P** s'affiche.  
Voir 5.3 *Après création d'un port d'égal à égal*.

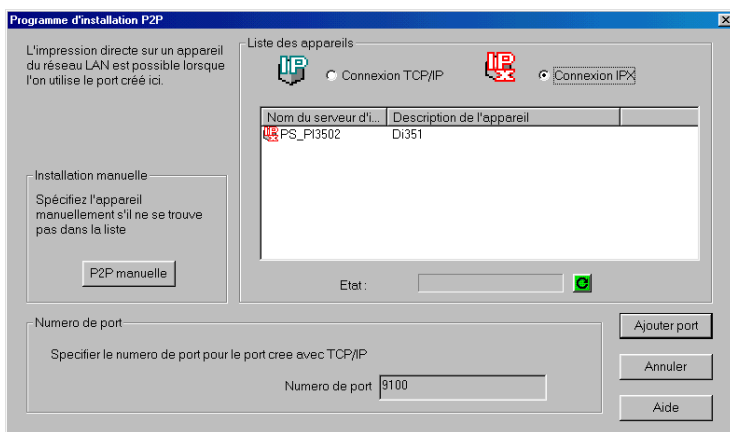
### 5.2 Impression d'égal à égal avec IPX


#### 5.2.1 Configurer l'impression d'égal à égal avec IPX

Procédez comme suit pour configurer l'impression d'égal à égal pour IPX.

1. Sélectionnez **Programme d'installation P2P** dans le menu **Programme d'installation** pour afficher la boîte de dialogue **Programme d'installation P2P**.

Vous pouvez également cliquer sur le bouton  de la barre d'outils.



2. Sélectionnez l'option **Connexion IPX** sous **Liste des appareils** pour afficher une liste des appareils réseau pour lesquels des ports peuvent être créés.  
Pour régénérer les informations de la **Liste des appareils**, cliquez sur le bouton  sous la liste.
3. Sur la **Liste des appareils**, sélectionnez l'appareil que vous voulez configurer. Si l'appareil que vous voulez configurer ne figure pas sur la liste, spécifiez-le manuellement. Voir 5.2.2 *Configurer l'impression d'égal à égal avec IPX en spécifiant l'appareil manuellement.*


## 5 Configurer impression d'égal à égal

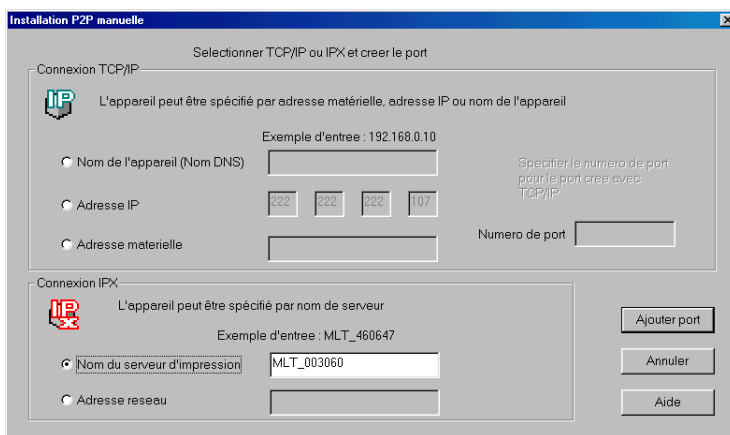
---

4. Cliquez sur le bouton **Ajouter Port**. Vérifiez les détails de configuration dans la boîte de dialogue qui s'affiche.
5. Si le réglage vous convient, cliquez sur le bouton **OK**.
6. Quand la boîte de dialogue **Installation réussie** s'affiche, cliquez sur **OK**.  
La boîte de dialogue **Programme d'installation P2P** s'affiche.  
*Voir 5.3 Après création d'un port d'égal à égal.*

### 5.2.2 Configurer l'impression d'égal à égal avec IPX en spécifiant l'appareil manuellement

Procédez comme suit pour spécifier l'appareil manuellement lors de la configuration de l'impression d'égal à égal avec IPX. Voir 5.2.1 *Configurer l'impression d'égal à égal avec IPX* pour la procédure à utiliser quand l'appareil que vous voulez configurer se trouve sur la **Liste des appareils** de la boîte de dialogue **Programme d'installation P2P**.


1. Sélectionnez **Programme d'installation P2P** dans le menu **Programme d'installation** pour afficher la boîte de dialogue **Programme d'installation P2P**.  
Vous pouvez également cliquer sur le bouton  de la barre d'outils.
2. Cliquez sur le bouton **P2P Manuelle** pour afficher la boîte de dialogue **Installation P2P manuelle**.



Installation P2P manuelle

Selectionner TCP/IP ou IPX et creer le port

-Connexion TCP/IP

 L'appareil peut être spécifié par adresse matérielle, adresse IP ou nom de l'appareil

Exemple d'entree : 192.168.0.10

Nom de l'appareil (Nom DNS)


Adresse IP

Adresse materielle

Numero de port

Specifiez le numero de port pour le port cree avec TCP/IP

-Connexion IPX

 L'appareil peut être spécifié par nom de serveur

Exemple d'entree : MLT\_460647

Nom du serveur d'impression

Adresse reseau

Ajouter port

Annuler

Aide

3. Sous **Connexion IPX**, cliquez sur la méthode de spécification de l'appareil que vous voulez utiliser pour le sélectionner. Voici les différentes méthodes supportées.

- **Nom du serveur d'impression**

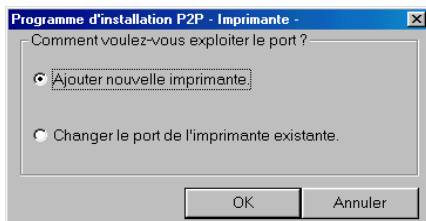
Spécifier l'appareil en utilisant son nom de serveur d'impression. (vous pouvez vérifier le nom du serveur d'impression dans la configuration Netware. Voir *4.3.1 Configurer le serveur d'impression*)

- **Adresse réseau** Spécifier l'appareil à l'aide de son adresse IPX.

4. Tapez la destination de l'appareil dans la zone de texte qui s'active à la droite de la méthode que vous avez sélectionnée.
5. Cliquez sur le bouton **Ajouter Port**. Vérifiez les détails de configuration dans la boîte de dialogue qui s'affiche.
6. Si le réglage vous convient, cliquez sur le bouton **OK**.
7. Quand la boîte de dialogue **Installation réussie** s'affiche, cliquez sur **OK**.  
La boîte de dialogue **Programme d'installation P2P** s'affiche.  
Voir *5.3 Après création d'un port d'égal à égal*.

### 5.3 Après création d'un port d'égal à égal

Vous pouvez utiliser la boîte de dialogue ci-dessous pour associer le port que vous venez de créer à une imprimante.



Vous pouvez sélectionner les éléments suivants.

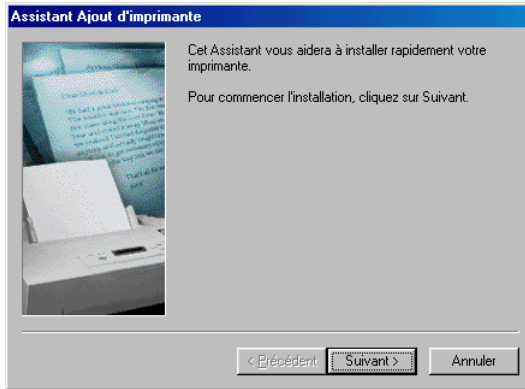
- **Ajouter nouvelle imprimante :**  
Sélectionnez cette option pour attribuer une nouvelle imprimante à un port que vous venez de créer au chapitre 5.1 ou 5.2.
- **Changer le port de l'imprimante existante :**  
Sélectionnez cette option pour changer le port d'une imprimante existante et le remplacer par un port créé au chapitre 5.1 ou 5.2.



### Pour ajouter une nouvelle imprimante :

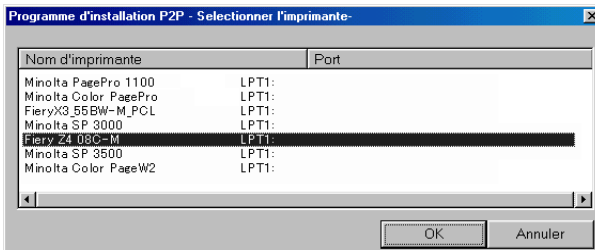
Sélectionnez **Ajouter nouvelle imprimante** et cliquez ensuite sur le bouton **OK**.

Génère l'ouverture de l'**Assistant Ajout d'imprimante**. Suivez les instructions qui s'affichent à l'écran pour ajouter la nouvelle imprimante.



### Pour modifier le port d'une imprimante existante :

1. Sélectionnez **Changer le port de l'imprimante existante** et cliquez ensuite sur le bouton **OK**. Une liste d'imprimantes s'affiche.



2. Servez-vous de la liste pour sélectionner l'imprimante que vous voulez attribuer au port et cliquez ensuite sur le bouton **OK**.

# 6 Options de configuration

Servez-vous de la boîte de dialogue **Option** pour configurer les options de PageScope Network Setup.

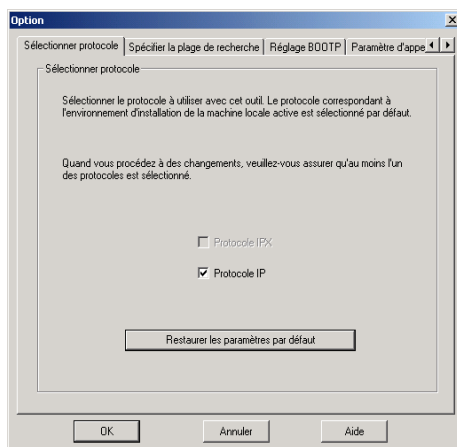
Voici les paramètres que vous pouvez configurer lors de la modification des options de configuration d'un appareil.

- Protocole (voir 6.1 *Sélectionner un protocole*)
- Plage de recherche (voir 6.2 *Spécifier la plage de recherche*)
- Navigateur sélectionné (voir 6.3 *Réglage BOOTP*)
- Réglage BOOTP (voir 6.3 *Réglage BOOTP*)

## 6.1 Sélectionner un protocole

Procédez comme suit pour sélectionner le protocole à utiliser avec PageScope Network Setup. Les fonctions disponibles avec PageScope Network Setup dépendent du protocole actuellement sélectionné.

1. Sélectionnez **Option** dans le menu **Programme d'installation** pour afficher la boîte de dialogue **Option**.
2. Cliquez sur l'onglet **Sélectionner protocole**.

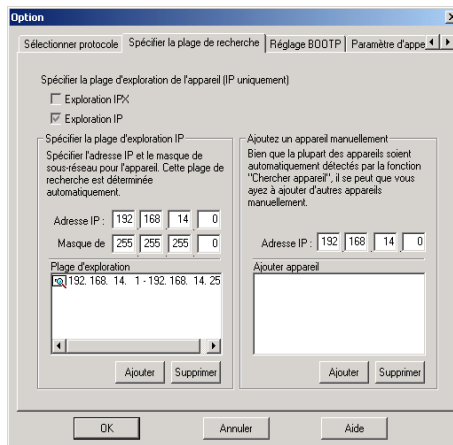


3. Cochez la case à côté de l'option que vous voulez utiliser sous **Sélectionner protocole**. Vous devez sélectionner au moins un protocole, mais vous pouvez choisir les deux.  
Cliquez sur le bouton **Restaurer les paramètres par défaut** pour restaurer le protocole par défaut.
4. Cliquez sur le bouton **OK**.
5. Dans la boîte de confirmation qui s'affiche, cliquez sur le bouton **OK**.

### 6.2 Spécifier la plage de recherche

Quand vous utilisez le protocole IP, procédez comme suit pour spécifier la plage de recherche de l'appareil réseau. Notez que vous ne pouvez pas spécifier la plage de recherche si vous utilisez le protocole IPX.

1. Sélectionnez **Option** dans le menu **Programme d'installation** pour afficher la boîte de dialogue **Option**.
2. Cliquez sur l'onglet **Spécifier la plage de recherche**.



3. Il y a une coche dans la case à cocher située à côté du protocole actuellement sélectionné sur l'onglet **Sélectionner protocole**.  
Voir 6.1 *Sélectionner un protocole* pour des détails à propos de la modification de la configuration du protocole.

## 6 Options de configuration

---

### Spécifier la plage d'exploration IP

Procédez comme suit pour spécifier la plage d'adresse IP pour le réseau sur lequel l'appareil est recherché. PageScope Network Setup recherche les appareils sur l'adresse de diffusion du réseau spécifié ici.

- a. Tapez l'adresse IP de l'appareil que vous voulez trouver dans la fenêtre **Adresse IP**.
- b. Entrez le masque de sous-réseau utilisé par le réseau dans la fenêtre **Masque de sous-réseau**.
- c. Cliquez sur le bouton **Ajouter**.
- d. La plage de recherche est réglée automatiquement conformément aux valeurs que vous avez entrées aux étapes précédentes et la plage de recherche en résultant s'affiche dans la fenêtre **Plage d'exploration**.

### Ajouter un appareil manuellement :

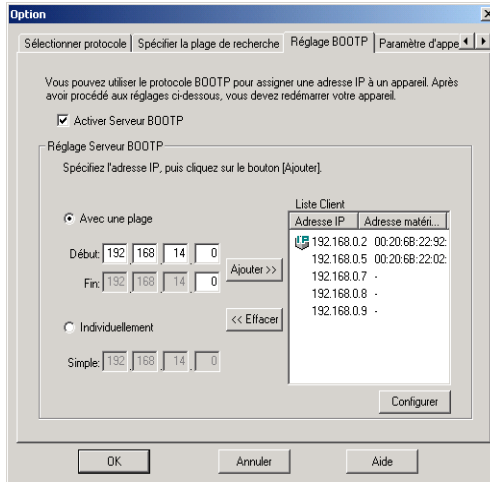
Un appareil ne pouvant pas être détecté automatiquement peut être affiché dans la liste des appareils en entrant son adresse IP.

- a. Tapez l'adresse IP de l'appareil que vous voulez afficher dans la fenêtre **Adresse IP**.
- b. Cliquez sur le bouton **Ajouter**.  
Si l'adresse IP saisie engendre une réponse, cette adresse IP vient s'ajouter à la fenêtre **Ajouter appareil**.  
Pour supprimer une adresse qui s'affiche dans la fenêtre **Ajouter appareil**, sélectionnez-la et cliquez ensuite sur le bouton **Supprimer**.
4. Si le réglage vous convient, cliquez sur le bouton **OK**.
5. Dans la boîte de confirmation qui s'affiche, cliquez sur le bouton **OK**.

### 6.3 Réglage BOOTP

Procédez comme suit pour spécifier les paramètres de fonctionnement comme serveur BOOTP.

1. Sélectionnez **Option** dans le menu **Programme d'installation** pour afficher la boîte de dialogue **Option**.
2. Cliquez sur l'onglet **Réglage BOOTP**.



3. Pour fonctionner comme serveur BOOTP, cochez la case à côté de **Activer Serveur BOOTP** et spécifiez ensuite les paramètres de serveur BOOTP suivants.

#### **Pour spécifier une plage d'adresse IP pour assigner le serveur BOOTP :**

1. Sélectionnez l'option **Avec une plage**.
2. Tapez les adresses IP dans les fenêtres **Début** et **Fin** et cliquez ensuite sur le bouton **Ajouter**.  
Les adresses IP spécifiées sont ajoutées à la fenêtre **Liste Client**.

## 6 Options de configuration

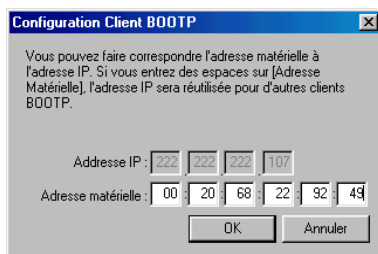
---

### Pour spécifier une seule adresse IP pour assigner le serveur BOOTP :

1. Sélectionnez l'option **Individuellement**.
2. Tapez une adresse IP dans la fenêtre **Simple** et cliquez ensuite sur le bouton **Ajouter**.  
L'adresse IP spécifiée est ajoutée à la fenêtre **Liste Client**.

### Pour assigner une adresse matérielle spécifique à une adresse IP de la fenêtre Liste Client :


1. A partir de la fenêtre **Liste Client**, sélectionnez l'adresse IP assignée à l'adresse matérielle.
2. Cliquez sur le bouton **Configurer**.  
Une boîte de dialogue de configuration de l'adresse matérielle s'affiche.



3. Tapez l'adresse matérielle dans la fenêtre **Adresse matérielle**.
4. Cliquez sur le bouton **OK**.  
La configuration s'affiche dans la fenêtre **Liste Client**.  
Pour supprimer la configuration d'adresse IP assignée à une adresse matérielle, supprimez toutes les valeurs saisies dans la fenêtre **Adresse matérielle** et cliquez sur le bouton **OK**.

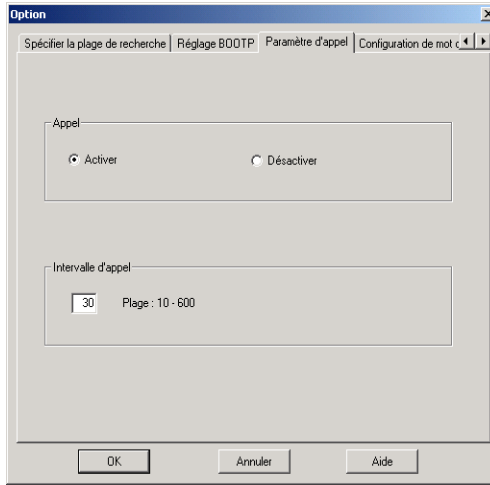
Une fois les paramètres BOOTP spécifiés, cliquez sur le bouton **OK**.

### Remarque

- Après avoir envoyé les adresses IP à un appareil, l'icône  s'affiche dans la fenêtre **Liste Client**. Ceci indique que l'adresse a été assignée pendant l'exécution du PageScope Network Setup.

### 6.4 Spécifier les paramètres d'appel

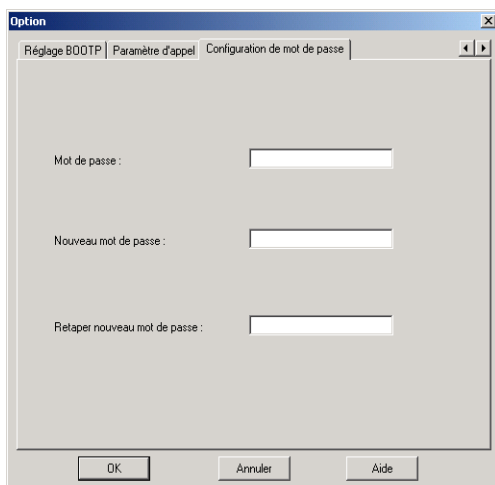
Vous pouvez activer ou désactiver la fonction de surveillance de l'état de l'appareil et spécifier l'intervalle d'appel des appareils.



- **Appel** Pour surveiller l'état de l'appareil, sélectionnez **Activer**. Pour quitter la surveillances des appareils, sélectionnez **Désactiver**.
- **Intervalle d'appel** Tapez l'intervalle en secondes pour spécifier la fréquence d'appel des appareils.

### 6.5 Changer le mot de passe

Vous pouvez changer le mot de passe utilisé pour démarrer PageScope Network Setup.



1. Tapez le mot de passe actuel dans la case **Mot de passe**.
2. Tapez le nouveau mot de passe (15 caractères max.) dans la case **Nouveau mot de passe**.
3. Retapez le nouveau mot de passe dans la case **Retaper nouveau mot de passe**.
4. Cliquez sur le bouton **OK**.

#### Remarque

- Le mot de passe par défaut est “admin”.



## **Appendix Glossaire**

### **Adresse IP**

C'est une adresse qui identifie l'hôte à la source et à la destination des données à l'aide d'une connexion IP.

### **Adresse IPX**

C'est une adresse identifiant les nœuds de source et de destination des données avec la connexion IPX.

### **Adresse matérielle**

Adresse matérielle unique attribuée à l'interface réseau de l'appareil connecté à un réseau Ethernet.

### **BOOTP**

Protocole utilisé pour attribuer automatiquement des paramètres TCP/IP (p. ex. une adresse IP) au client sur le réseau TCP/IP à partir du serveur.

### **Masque de sous-réseau**

Une valeur de masque utilisée pour découper les informations entre l'adresse IP et les adresses des hôtes.

### **NDS**

Système de gestion de toutes les ressources réseau au sein d'une base de données hiérarchique en un seul point. Principalement utilisé avec NetWare 4.x et supérieur.

### **Numéro de port**

Numéro utilisé pour identifier les programmes d'application à la source et à la destination des données avec la connexion IP.

### **Numéro de port RAW**

C'est le numéro du port de l'appareil dédié à la réception des données quand les données d'impression sont envoyées directement à l'appareil.

### **Nom d'hôte**

Une chaîne de caractères représentant le nom de l'hôte et attribuée à l'adresse IP.

### **Protocole DHCP**

Protocole utilisé pour attribuer de manière dynamique des adresses IP à l'hôte.

### **Service Bindery**

Système utilisé pour gérer les informations utilisateur d'un réseau au sein d'une base de données pour chaque serveur. Principalement utilisé avec NetWare 3.x et inférieur.

### **Type de trame**

Format du paquet de données utilisé avec Ethernet.