



Fiery® S300 50C-KM Color Server

SERVER & CONTROLLER SOLUTIONS



Impression sous Mac OS

© 2005 Electronics for Imaging, Inc. Les *Informations juridiques* rédigées pour ce produit s'appliquent au contenu du présent document.

45048128
30 juin 2005

TABLE DES MATIÈRES

INTRODUCTION	5
Terminologie et conventions	6
A propos de ce manuel	7
Logiciels Utilisateur	7
Utilisation de l'utilitaire Installation des WebTools	8
Matériel et logiciels nécessaires	8
CONFIGURATION DE L'IMPRESSION SOUS MAC OS 9	9
Installation des pilotes d'imprimante et des fichiers de description d'imprimante sous Mac OS 9	10
Configuration du Fiery S300 sous Mac OS 9	11
CONFIGURATION DE L'IMPRESSION SOUS MAC OS X	13
Installation des pilotes d'imprimante et des fichiers de description d'imprimante sous Mac OS X	14
Configuration du Fiery S300 sous Mac OS X	15
IMPRESSION SOUS MAC OS 9	18
Impression à partir d'une application avec Mac OS 9	19
Sélection du Fiery S300 dans le Sélecteur	19
Définition des options et impression sous Mac OS 9	20
Définition de formats de page personnalisés sous Mac OS 9	25





IMPRESSION SOUS MAC OS X	27
Impression à partir d'une application avec Mac OS X	28
Définition des options et impression sous Mac OS X	28
Définition de formats de page personnalisés sous Mac OS X	33
Activation de la communication bidirectionnelle	35
INDEX	37

INTRODUCTION

Ce manuel décrit l'installation des pilotes d'imprimante et des fichiers de description d'imprimante du Fiery S300 50C-KM Color Server et les préparatifs nécessaires pour l'impression sur ordinateurs Mac OS 9 et Mac OS X. Il explique également comment imprimer sur le Fiery S300. Pour plus d'informations sur la configuration des serveurs et des clients en réseau en vue de leur utilisation avec le Fiery S300 50C-KM Color Server, voir *Configuration et installation*. Pour plus d'informations sur l'utilisation du copieur, de votre ordinateur, de votre logiciel d'application ou de votre réseau, voir la documentation fournie avec ces produits.

Terminologie et conventions

Ce manuel utilise la terminologie et les conventions suivantes.

Le terme ou la convention	signifie
Aero	Fiery S300 (dans les illustrations et les exemples)
Fiery S300	Fiery S300 50C-KM Color Server
Mac OS	Mac OS 9, Mac OS X
Titres en <i>italique</i>	Renvois à d'autres ouvrages du kit de documentation
	Sujets pour lesquels des informations supplémentaires sont disponibles en démarrant l'aide du logiciel.
	Astuces et informations
	Informations importantes
	Informations importantes sur des problèmes pouvant engendrer un danger physique pour vous-même ou les autres.

Le Fiery S300 prend en charge les WebTools, qui vous permettent de télécharger, sur votre bureau, des pilotes et des fichiers de description d'imprimante que vous installerez ensuite sur votre ordinateur Mac OS.

A propos de ce manuel

Ce manuel aborde les sujets suivants :

- Installation des fichiers imprimante sur les ordinateurs Mac OS
- Configuration des connexions d'impression sur les ordinateurs Mac OS
- Impression à partir d'un ordinateur Mac OS

Logiciels Utilisateur

Le CD Logiciels Utilisateur contient les logiciels utilisateur du Fiery S300 suivants :

Pilote d'imprimante Adobe PostScript	Permet d'imprimer sur le Fiery S300 à partir d'un ordinateur Mac OS. Le pilote d'imprimante prend également en charge les fonctions du Fiery S300 et PostScript 3.
Fichier de description d'imprimante PostScript (PPD/module externe)	Fichiers à utiliser avec le pilote d'imprimante PostScript ; ils permettent au Fiery S300 d'être affiché dans les boîtes de dialogue Imprimer et Mise en page des applications courantes. Les fichiers de description d'imprimante (PPD) du Fiery S300 fournissent à l'application et au pilote d'imprimante utilisés des informations sur la copieur.
Fichiers PPD PageMaker	Permet d'imprimer sur le Fiery S300 à partir d'Adobe PageMaker. Vous devez installer le PPD approprié dans PageMaker. Pour plus d'informations, voir la documentation fournie avec PageMaker.
Polices PostScript	Polices écran et imprimante PostScript correspondant aux polices imprimante PostScript installées sur le Fiery S300. Pour obtenir la liste complète des polices PostScript installées sur le Fiery S300, voir l'utilitaire Downloader, décrit dans <i>Utilitaires</i> .

Utilisation de l'utilitaire Installation des WebTools

Les pilotes d'imprimante PostScript et les fichiers de description d'imprimante associés peuvent être installés à partir du CD Logiciels Utilisateur ou directement à partir du Fiery S300 à l'aide de l'utilitaire Installation des WebTools.

POUR TÉLÉCHARGER LES PILOTES D'IMPRIMANTE AVEC L'UTILITAIRE INSTALLATION DES WEBTOOLS

- 1 Lancez votre navigateur Internet ou intranet et tapez le nom DNS ou l'adresse IP du Fiery S300.
- 2 Choisissez un niveau d'accès, entrez un mot de passe si nécessaire, puis cliquez sur OK.

Aucun mot de passe n'est requis si vous vous connectez en tant qu'invité. Lorsque vous vous connectez en tant qu'invité, vous disposez d'un accès illimité au programme d'installation des WebTools si l'administrateur l'a décidé lors de la configuration.

- 3 Cliquez sur **Installation**.
- 4 Cliquez sur le lien des pilotes d'imprimante à installer (**Fichiers d'imprimante pour Mac OS 9** ou **Fichiers d'imprimante pour Mac OS X**).

Un dossier intitulé Pilote d'imprimante est téléchargé sur le bureau dans un format BinHex compressé. Si votre navigateur Internet est doté d'un utilitaire de décompression comme StuffIt Expander, le dossier est décodé et décompressé automatiquement.

Si le dossier Pilote d'imprimante n'a pas été automatiquement décodé et décompressé, lancez un utilitaire qui peut le faire.

- 5 Installez le pilote d'imprimante correspondant à votre système d'exploitation.

Pour installer le pilote d'imprimante sous	Voir
Mac OS 9	« Installation des pilotes d'imprimante et des fichiers de description d'imprimante sous Mac OS 9 », à la page 10
Mac OS X	« Installation des pilotes d'imprimante et des fichiers de description d'imprimante sous Mac OS X », à la page 14

Matériel et logiciels nécessaires

Pour plus de détails sur le matériel et les logiciels nécessaires, voir *Bienvenue* fourni dans votre kit de documentation.

CONFIGURATION DE L'IMPRESSION SOUS MAC OS 9

Pour configurer le Fiery S300 comme imprimante PostScript sur un ordinateur Mac OS 9, vous devez installer le pilote d'imprimante ainsi que le fichier de description d'imprimante correspondant à votre copieur. Ces derniers sont fournis sur le CD Logiciels Utilisateur. Un pilote d'imprimante permet de transmettre des informations concernant les tâches d'impression entre les applications utilisées, le Fiery S300 et toute autre imprimante PostScript connectée à l'ordinateur.

La procédure figurant [page 10](#) indique comment installer le pilote d'imprimante PostScript et les fichiers de description d'imprimante à partir du CD Logiciels Utilisateur.

Installation des pilotes d'imprimante et des fichiers de description d'imprimante sous Mac OS 9

Les instructions suivantes sont destinées à Mac OS 9 et Mac OS X en mode Classic. Le terme « Mac OS 9 » désigne Mac OS 9 et Mac OS X en mode Classic. Pour plus d'informations sur les versions prises en charge, voir la section Matériels et logiciels nécessaires dans *Bienvenue*.

Le CD Logiciels Utilisateur contient les logiciels pour Mac OS 9 suivants (voir le dossier OS9:Français:Pilote d'imprimante) :

- Programme AdobePS Installer : installe les fichiers PPD (*PostScript Printer Description*) nécessaires à l'impression depuis Mac OS 9.
- Descriptions d'imprimante : fichiers installés par le programme d'installation AdobePS Installation. Il n'est pas nécessaire d'ouvrir ces dossiers ni de les installer manuellement sur votre ordinateur. Les fichiers appropriés sont installés par le programme d'installation AdobePS Installation. Si vous devez installer ces fichiers manuellement, copiez-les dans le dossier Système:Extensions:Descriptions d'imprimante.

POUR INSTALLER LE PILOTE D'IMPRIMANTE ADOBE POSTSCRIPT ET LES FICHIERS DE DESCRIPTION D'IMPRIMANTE SOUS MAC OS 9

- 1 **Fermez toutes les applications.**
- 2 **Sur le CD Logiciels Utilisateur, ouvrez le dossier Français: Pilote d'imprimante.**
- 3 **Double-cliquez sur l'icône AdobePS8.8.0 Installation.**
- 4 **Suivez les instructions qui s'affichent à l'écran.**

Le programme d'installation AdobePS installe le pilote d'imprimante Adobe PostScript et les fichiers de description d'imprimante correspondant au Fiery S300.

Si vous utilisez le Fiery S300 dans une imprimerie minute, chez un prestataire de services ou dans un centre de reprographie interne, fournissez à vos clients des copies du pilote d'imprimante, des fichiers de description d'imprimante, des profils ICC utilisés pour l'impression d'images, ainsi que de la documentation appropriée. Ils pourront ainsi créer des tâches formatées pour le Fiery S300 (impression vers un fichier).

Configuration du Fiery S300 sous Mac OS 9

Sous Mac OS 9, configurez le Fiery S300 au niveau du Sélecteur, à l'aide du protocole AppleTalk. Cette section décrit la méthode de configuration du Fiery S300 avec le pilote d'imprimante AdobePS.

Vous devez également configurer le Fiery S300 en fonction des options installées sur le copieur afin de lui permettre d'en tirer parti.

Option installée	Sélections
Chargeur de documents	Non installé, Chargeur de documents
Graphic Arts Package	Non installé, Graphic Arts Package, Graphic Arts Package, Premium Edition
Unité de massicot	Non installée, Unité de massicot
Bac d'insertion	Non installé, Bac d'insertion
Finition	Non installé, Finition-agrafage, Pliage-piqûre à cheval
Bac en option	Aucun, Magasin grande capacité
Unité de perforation	Non installée, Unité de perforation


REMARQUE : Pour plus d'informations sur les paramètres d'impression utilisant ces options, voir *Options d'impression*.

REMARQUE : Le Graphic Arts Package Premium Edition n'est pas pris en charge dans le pilote d'imprimante Mac OS 9. Pour faire appel à ses fonctionnalités sous Mac OS 9, vous devez envoyer la tâche à la queue Attente et modifier ses propriétés à partir de la Command WorkStation. Pour plus d'informations, voir *Utilitaires*.

POUR CONFIGURER LE FIERY S300 AU NIVEAU DU SÉLECTEUR

- 1 Choisissez le Sélecteur dans le menu Pomme.**
Assurez-vous qu'AppleTalk est activé.
 - 2 Cliquez sur l'icône AdobePS.**
 - 3 Si votre réseau est divisé en zones, sélectionnez celle dans laquelle se trouve le Fiery S300.**
Le Fiery S300 apparaît dans la liste Sélectionnez une imprimante PS sous la forme <nom du serveur>_<connexion d'impression>.
- REMARQUE :** Seules les connexions d'impression (Direct, Attente et Impression) ayant été activées lors de la configuration apparaissent dans le Sélecteur.
- 4 Sélectionnez une connexion Fiery S300 dans la liste « Sélectionnez une imprimante PS » et cliquez sur Créer.**

- 5 Sélectionnez le fichier de description d'imprimante approprié pour votre imprimante et cliquez sur Sélectionner.

Une icône () indiquant que l'imprimante a été associée à un PPD apparaît à gauche du nom de cette dernière.

- 6 Cliquez sur Installation puis sur Configurer.
- 7 Dans la boîte de dialogue Options installables, choisissez les paramètres appropriés.



- 8 Cliquez sur OK.

REMARQUE : Configurez chaque connexion séparément. Répétez de l'étape 4 à l'étape 8 pour chaque connexion activée.

- 9 Fermez le Sélecteur.

CONFIGURATION DE L'IMPRESSION SOUS MAC OS X

Pour configurer le Fiery S300 comme imprimante PostScript sur un ordinateur Mac OS X, vous devez installer le pilote d'imprimante ainsi que les fichiers de description d'imprimante correspondant à votre copieur. Ces derniers sont fournis sur le CD Logiciels Utilisateur. Un pilote d'imprimante permet de transmettre des informations concernant les tâches d'impression entre les applications utilisées, le Fiery S300 et toute autre imprimante PostScript connectée à l'ordinateur.

Installation des pilotes d'imprimante et des fichiers de description d'imprimante sous Mac OS X

Le CD Logiciels Utilisateur contient les logiciels pour Mac OS X suivants (voir le dossier OSX:Pilote d'imprimante) :

- Programme d'installation OSX Installer : installe les fichiers et les modules externes PPD (PostScript Printer Description) nécessaires à l'impression depuis Mac OS X.
- Dossiers des langues : fichiers installés par le programme d'installation OSX Installer. Il n'est pas nécessaire d'ouvrir ces dossiers ni de les installer manuellement sur votre ordinateur. Les fichiers appropriés sont installés par le programme d'installation OSX Installer.

POUR INSTALLER LES FICHIERS DE DESCRIPTION D'IMPRIMANTE SOUS MAC OS X

- 1 **Fermez toutes les applications.**
- 2 **Assurez-vous que l'utilitaire Configuration d'imprimante (ou le Centre d'impression) n'est pas en cours de fonctionnement sur votre ordinateur.**

L'utilitaire Configuration d'imprimante (ou le Centre d'impression) met à jour la liste des imprimantes disponibles lorsqu'il redémarre. Si un fichier de description d'imprimante est ajouté alors que l'utilitaire Configuration d'imprimante (ou le Centre d'impression) fonctionne, vous ne pourrez pas sélectionner le modèle d'imprimante associé tant que vous n'aurez pas redémarré l'utilitaire.

- 3 **Insérez le CD Logiciels Utilisateurs dans le lecteur de CD-ROM.**
- 4 **Sur le CD Logiciels Utilisateur, ouvrez le dossier OSX:Pilote d'imprimante.**
- 5 **Double-cliquez sur l'icône OSX Installer pour démarrer l'installation du pilote d'imprimante.**

REMARQUE : Les fichiers PPD sont installés dans les emplacements suivants :

Sur un système anglophone :

<disque dur>:Library:Printers:PPDs:Contents:Resources:en.lproj.

Sur un système français :

<disque dur>:Bibliothèque:Printers:PPDs:Contents:Resources:fr.lproj.

Si les fichiers PPD n'ont pas été correctement installés, copiez-les manuellement dans le ou les dossiers appropriés.

- 6 **Suivez les instructions qui s'affichent à l'écran.**

Le programme OSX Installer installe les fichiers de pilote d'imprimante correspondant au Fiery S300.

- 7 **Une fois la copie terminée, cliquez sur Quitter.**

Configuration du Fiery S300 sous Mac OS X

Une fois les fichiers des pilotes d'imprimante installés, vous devez configurer le Fiery S300 au niveau de l'utilitaire Configuration d'imprimante (ou du Centre d'impression). Cette section explique comment configurer le Fiery S300.

Vous devez également configurer le Fiery S300 en fonction des options installées sur le copieur afin de lui permettre d'en tirer parti. Vous pouvez le faire manuellement ou, pour les connexions réseau TCP/IP, automatiquement à l'aide de la fonction de communication bidirectionnelle.

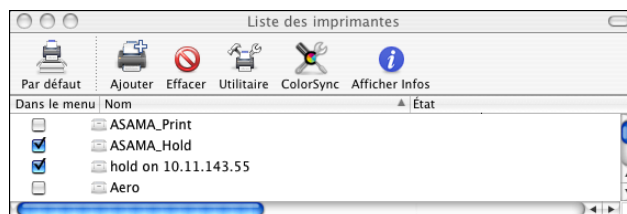
Option installée	Sélections
Chargeur de documents	Non installé, Chargeur de documents
Graphic Arts Package	Non installé, Graphic Arts Package, Graphic Arts Package, Premium Edition
Unité de massicot	Non installée, Unité de massicot
Bac d'insertion	Non installé, Bac d'insertion
Finition	Non installé, Finition-agrafage, Pliage-piqûre à cheval
Bac en option	Aucun, Magasin grande capacité
Unité de perforation	Non installée, Unité de perforation

REMARQUE : Pour plus d'informations sur les paramètres d'impression utilisant ces options, voir *Options d'impression*.

POUR CONFIGURER LE FIERY S300 AU NIVEAU DE L'UTILITAIRE CONFIGURATION D'IMPRIMANTE (OU DU CENTRE D'IMPRESSION)

- 1 Choisissez Applications dans le menu Aller, ouvrez le dossier Utilitaires et lancez l'utilitaire Configuration d'imprimante (ou le Centre d'impression).

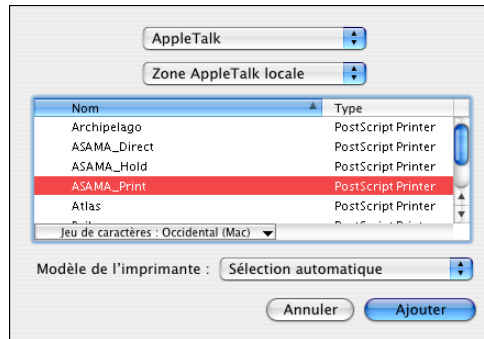
La fenêtre Liste des imprimantes s'affiche.



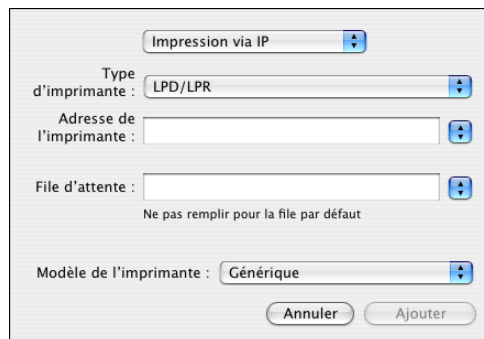
- 2 Cliquez sur Ajouter.
- 3 Choisissez l'impression AppleTalk ou IP dans le menu qui s'affiche.

4 Pour AppleTalk, choisissez Zone AppleTalk locale, puis le nom du Fiery S300.

Si la zone n'est pas répertoriée comme Zone par défaut ou dans l'une des Zones récentes, sélectionnez réseau AppleTalk, sélectionnez la zone, puis cliquez sur Choisir. Passez à la section [étape 5](#).



Pour l'impression IP, saisissez l'adresse IP ou le nom DNS de l'imprimante dans Adresse de l'imprimante, puis la connexion d'impression (Impression, Attente ou Direct) dans File d'attente.



5 Dans Modèle de l'imprimante, choisissez le nom de fabricant ou le modèle approprié, puis sélectionnez le fichier correspondant au PPD du Fiery S300.

Si le fabricant ou le modèle ne figure pas dans la liste, choisissez Autre et recherchez l'emplacement du PPD.

6 Cliquez sur Ajouter.

Le Fiery S300 est ajouté à la liste d'imprimantes.

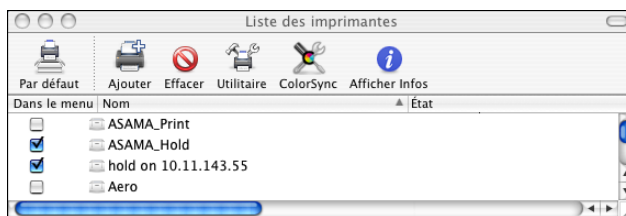
7 (Facultatif) Sélectionnez le Fiery S300 puis choisissez Imprimantes> Créer un service d'impression. Indiquez le nom et l'emplacement de l'icône puis cliquez sur Enregistrer.

Vous pouvez ainsi imprimer sur le Fiery S300 en cliquant sur le fichier concerné et en le faisant glisser vers l'icône du Fiery S300 sur le Bureau.

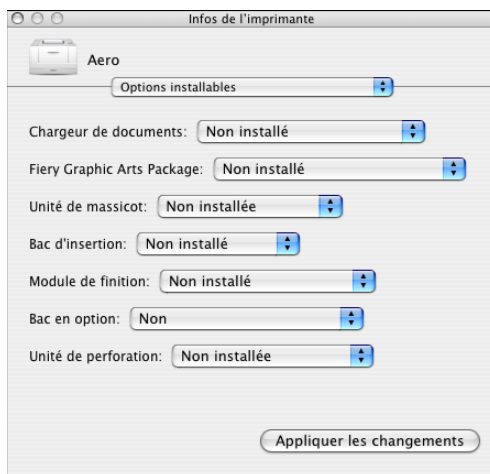
Vous êtes à présent en mesure de configurer les connexions vers le Fiery S300.

POUR CONFIGURER LES OPTIONS INSTALLABLES

- 1 Choisissez Utilitaires dans le menu Aller et lancez l'utilitaire Configuration d'imprimante (ou le Centre d'impression).
- 2 Dans la Liste des imprimantes, sélectionnez votre imprimante.



- 3 Choisissez Afficher Infos depuis le menu Imprimantes.
- 4 Choisissez Options installables.



- 5 Sélectionnez les paramètres appropriés.
- 6 Cliquez sur Appliquer les changements.
- 7 Fermez la fenêtre.

IMPRESSION SOUS MAC OS 9

Vous pouvez imprimer vos documents sur le Fiery S300 comme sur toute autre imprimante, à partir d'une application quelconque. Sous Mac OS version 9 ou ultérieure, ou sous Mac OS X (mode Classic), il suffit de sélectionner, au niveau du Sélecteur, le Fiery S300 comme imprimante active et d'imprimer le fichier à partir de l'application. Outre ces méthodes, vous pouvez télécharger des fichiers vers le Fiery S300 à l'aide de Downloader et de WebDownloader (voir *Utilitaires*).

Impression à partir d'une application avec Mac OS 9

Avant de pouvoir imprimer sur le Fiery S300 à partir des applications, vous devez le sélectionner dans le Sélecteur. À l'aide du pilote d'imprimante Adobe PostScript et du fichier de description d'imprimante (PPD) adéquat, vous pouvez contrôler de nombreuses fonctionnalités d'impression du Fiery S300 à partir des boîtes de dialogue d'impression.

Pour plus d'informations sur la manière d'obtenir la meilleure qualité d'impression possible à partir d'applications spécifiques, voir *Impression couleur* et *Référence Fiery pour la couleur*.

Sélection du Fiery S300 dans le Sélecteur

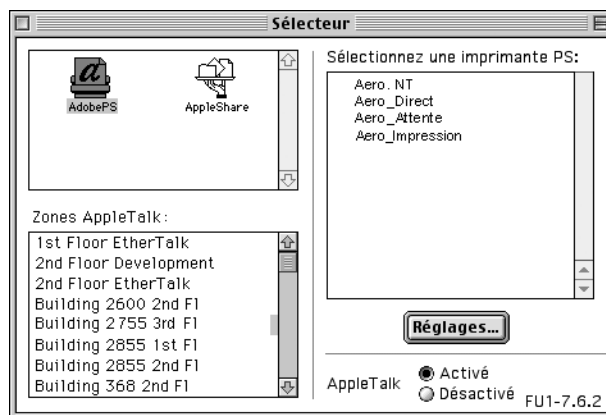
Avant d'imprimer une tâche, assurez-vous que le Fiery S300 est bien l'imprimante active.

REMARQUE : Pour plus d'informations sur la configuration du Fiery S300 au niveau du Sélecteur, voir « [Pour configurer le Fiery S300 au niveau du Sélecteur](#) », à la page 11.

POUR SÉLECTIONNER LE FIERY S300 COMME IMPRIMANTE ACTIVE

- 1 Assurez-vous que le Fiery S300 est connecté au réseau et qu'il est sous tension.
- 2 Choisissez le Sélecteur dans le menu Pomme.
- 3 Cliquez sur l'icône AdobePS.
- 4 Si votre réseau est divisé en zones, sélectionnez celle dans laquelle se trouve le Fiery S300.

Les noms de toutes les imprimantes supportées dans la zone apparaissent dans la fenêtre de droite.



REMARQUE : Seules les connexions d'impression ayant été activées par votre administrateur système figurent dans la liste. Par exemple, si, sur votre site, un opérateur est chargé de contrôler le flux des tâches d'impression à partir de la Command WorkStation, l'administrateur système doit activer la connexion à la queue Attente et désactiver les connexions Impression et Direct pour vous empêcher d'imprimer sans l'intervention de cet opérateur. Dans ce cas, vous pouvez uniquement voir la queue Attente du Fiery S300 dans la liste d'imprimantes. Pour plus d'informations sur l'activation des connexions imprimante, voir *Configuration et installation*.

5 Sélectionnez le Fiery S300 par <nom du serveur>_< connexion d'impression> dans la liste « Sélectionnez une imprimante PS ».

6 Fermez le Sélecteur.

Le Fiery S300 demeure l'imprimante active jusqu'à ce que vous choisissiez une autre imprimante dans le Sélecteur.

Définition des options et impression sous Mac OS 9

Dans les applications Mac OS, les options d'impression sont définies dans les boîtes de dialogue d'impression et de mise en page. Pour plus d'informations sur des options d'impression spécifiques, voir *Options d'impression*.

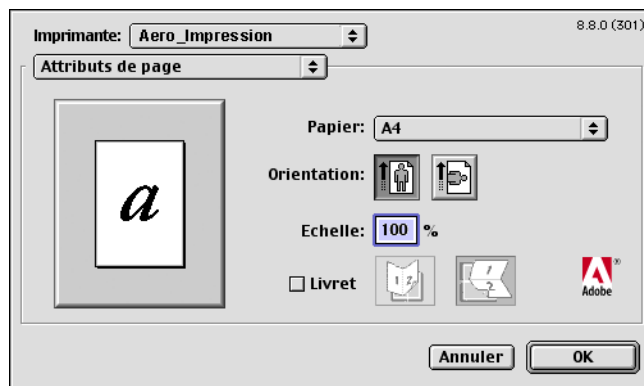
REMARQUE : Certaines options d'impression par défaut sont définies par l'administrateur lors de la configuration. Renseignez-vous auprès de celui-ci ou de l'opérateur pour connaître les paramètres par défaut actuels du serveur.

REMARQUE : Certaines options d'impression du Fiery S300 ne sont pas prises en charge dans le pilote d'imprimante Mac OS 9, mais vous pouvez définir ces options dans la Command WorkStation (dans les propriétés de la tâche). Pour définir ces options lors de l'impression sur Mac OS 9, envoyez votre tâche vers la queue Attente et modifiez ses propriétés à partir de la Command WorkStation. Pour plus d'informations, voir *Utilitaires*.

POUR DÉFINIR LES OPTIONS ET IMPRIMER SOUS MAC OS 9

- 1 Ouvrez le fichier que vous désirez imprimer et choisissez Format d'impression dans le menu Fichier de l'application.**
- 2 Dans la boîte de dialogue qui s'affiche, sélectionnez les attributs de page de la tâche.**

Sélectionnez le Fiery S300 comme imprimante



REMARQUE : Les boîtes de dialogue de mise en page varient selon les applications.

- 3 Spécifiez les paramètres de la page pour la tâche.
- 4 Cliquez sur OK.
- 5 Choisissez Imprimer dans le menu Fichier de l'application.
- 6 Assurez-vous que le Fiery S300 est l'imprimante sélectionnée et spécifiez les paramètres des options d'impression affichées.



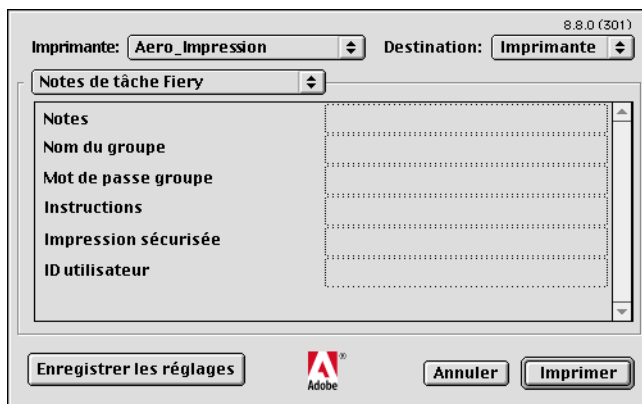
REMARQUE : Les boîtes de dialogue d'impression varient d'une application à l'autre.

Dans le menu Alimentation, spécifiez le bac à utiliser pour imprimer votre document.

La sélection de la source d'alimentation n'est valide que pour la tâche en cours.

REMARQUE : Si le papier chargé dans le bac sélectionné est d'un format, d'une orientation ou d'un type différent de celui spécifié pour la tâche envoyée, le Fiery S300 affiche un message d'erreur et la tâche ne s'imprime pas. Vous devez alors charger le papier approprié dans le bac sélectionné ou annuler la tâche.

7 Choisissez Notes de tâche Fiery.



Vous pouvez saisir des informations identifiant l'utilisateur et la tâche à des fins de gestion, ou toute information nécessaire sur votre site.

8 Saisissez un nom de compte dans le champ Nom du groupe.

Le nom du groupe apparaît dans le journal des tâches. Le nom de compte est défini par votre administrateur à des fins de gestion. Consultez-le pour connaître le nom de compte.

9 Saisissez un mot de passe dans le champ Mot de passe groupe.

Le mot de passe du groupe apparaît dans le journal des tâches, mais sous forme codée. Le mot de passe est défini par votre administrateur à des fins de gestion. Consultez-le pour connaître le mot de passe.

Lorsque le nom de compte et le mot de passe saisis correspondent à ceux définis par l'administrateur, la tâche s'imprime. Dans le cas contraire, une erreur se produit et la tâche est placée dans la queue Imprimé.

L'administrateur et l'opérateur peuvent modifier le nom et le mot de passe du groupe à partir de la boîte de dialogue des propriétés de la Command WorkStation.

Pour plus d'informations sur la Command WorkStation, voir *Utilitaires*.

REMARQUE : Les options Nom du groupe et Mot de passe groupe ne sont pas disponibles lors de l'impression sur la connexion Direct.

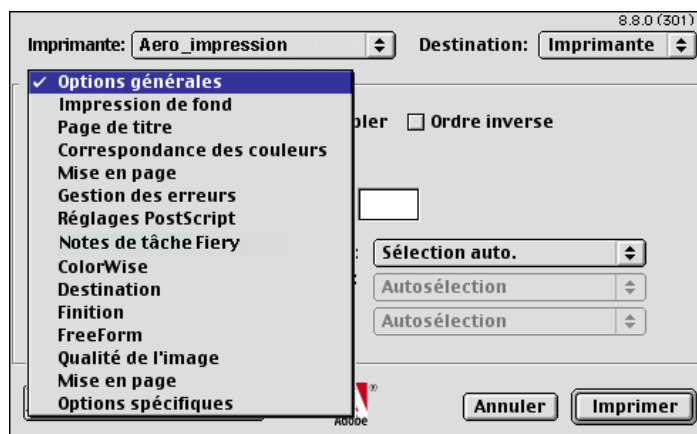
10 Saisissez les informations dans le champ Notes.

Les commentaires saisis dans le champ Notes peuvent être visualisés à partir de la Command WorkStation et Spooler et apparaissent également dans le journal des tâches. Ils ne peuvent pas être modifiés ni supprimés par l'opérateur.

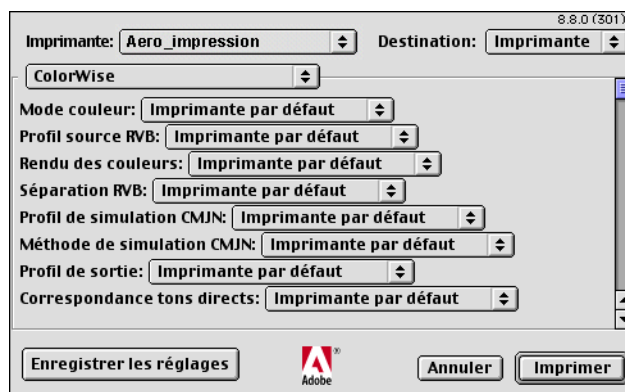
11 Dans la zone Instructions, saisissez, à l'attention de l'opérateur, des instructions concernant la tâche.

Ces instructions peuvent être affichées sur la Command WorkStation mais n'apparaissent pas dans le journal des tâches. Elles *peuvent* être modifiées par l'opérateur.

- 12 Saisissez un mot de passe dans le champ Impression sécurisée si vous devez envoyer une tâche d'impression sécurisée.
- 13 Saisissez votre ID utilisateur pour pouvoir imprimer, si nécessaire.
- 14 Choisissez une catégorie dans la liste déroulante pour définir les paramètres d'impression de la tâche.



- 15 Spécifiez les paramètres pour chaque sélection et cliquez sur Enregistrer les réglages.



Ces options d'impression sont spécifiques du Fiery S300 et du copieur. Faites éventuellement défiler la liste pour toutes les voir. Elles prennent le pas sur celles définies dans le menu de configuration de l'imprimante du Fiery S300. Vous pouvez toutefois les modifier à partir de la Command WorkStation et Spooler.

Si vous sélectionnez Imprimante par défaut, la tâche s'imprime selon les paramètres spécifiés lors de la configuration.

Pour plus d'informations sur ces options et sur la manière de les modifier, voir [Options d'impression](#).

Certaines options, qui peuvent être sélectionnées à partir d'une application ou à partir des fonctionnalités d'impression Adobe PS, sont similaires aux options d'impression spécifiques du Fiery S300 et du copieur. Dans ce cas, utilisez les options d'impression spécifiques du Fiery S300 et du copieur. Ces options apparaissent dans la fenêtre sélectionnée à partir de la liste déroulante, des menus Notes de tâche Fiery à Options spécifiques. L'application ou le pilote d'imprimante Adobe PS risque en effet de ne pas configurer le fichier correctement pour l'impression sur le Fiery S300, ce qui peut provoquer des erreurs d'impression inattendues et peut également rallonger le temps de traitement.

REMARQUE : Si le papier chargé dans le bac sélectionné est d'un format, d'une orientation ou d'un type différent de celui spécifié pour la tâche envoyée, le Fiery S300 affiche un message d'erreur et la tâche ne s'imprime pas. Vous devez alors charger le papier approprié dans le bac sélectionné ou annuler la tâche.

Si vous spécifiez des paramètres d'impression incompatibles, une boîte de dialogue risque d'apparaître. Suivez alors les instructions affichées pour résoudre le problème.

16 Cliquez sur Imprimer.

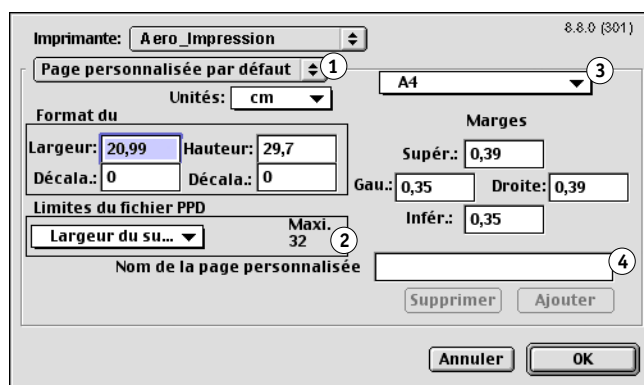
Définition de formats de page personnalisés sous Mac OS 9

Avec les formats de page personnalisés, vous pouvez définir les dimensions et les marges de la page. Lorsque vous définissez un format de page personnalisé, vous pouvez l'utiliser à partir d'une application sans avoir à le redéfinir à chaque impression.

POUR DÉFINIR UN FORMAT DE PAGE PERSONNALISÉ

- 1 Choisissez Format d'impression dans le menu Fichier de l'application.
- 2 Pour le papier, choisissez Personnaliser.
- 3 Choisissez Page personnalisée par défaut dans la liste déroulante.
- 4 Entrez les dimensions de la page et les marges.

- 1 Choisissez Page personnalisée par défaut
- 2 Limites du format sélectionné
- 3 Noms de pages personnalisées
- 4 Saisissez un nom de page personnalisée



- 5 Vous pouvez afficher les dimensions minimale et maximale dans le menu Limites du fichier PPD.

Si vous saisissez des formats incorrects, un message d'erreur s'affiche. Cliquez sur Annuler et saisissez des formats entrant dans les limites spécifiées.

- 6 Pour enregistrer ce format de page personnalisé, donnez-lui un nom et cliquez sur Ajouter.

Les formats de page personnalisés s'affichent dans le menu des formats de page, en haut à droite de la boîte de dialogue. Pour supprimer un format enregistré, sélectionnez-le dans le menu et cliquez sur Supprimer.

- 7 Cliquez sur OK.

POUR MODIFIER UN FORMAT DE PAGE PERSONNALISÉ ENREGISTRÉ

- 1 Choisissez Format d'impression dans le menu Fichier de l'application.
- 2 Choisissez Page personnalisée par défaut.
- 3 Sélectionnez le nom du format de page personnalisé.
- 4 Modifiez les dimensions de la page et les marges.
- 5 Cliquez sur Ajouter.
- 6 Remplacez le nom de page personnalisé actuel et cliquez sur OK.

POUR IMPRIMER UN FORMAT DE PAGE PERSONNALISÉ

- 1 Choisissez Format d'impression dans le menu Fichier de l'application.
- 2 Sélectionnez Personnalisé ou Format de page personnalisé dans le menu Papier.
- 3 Cliquez sur OK.
- 4 Choisissez Imprimer dans le menu Fichier de l'application.
Spécifiez vos options d'impression.
- 5 Cliquez sur Imprimer.

Vous pouvez également définir un nouveau format de page personnalisé dans la boîte de dialogue Format papier personnalisé lorsque vous imprimez sur le Fiery S300. Si vous spécifiez des dimensions qui correspondent à un format de page standard, le Fiery S300 traite la tâche comme une tâche de format de page standard.

IMPRESSION SOUS MAC OS X

Vous pouvez imprimer vos documents sur le Fiery S300 comme sur toute autre imprimante, à partir d'une application Mac OS X. Sélectionnez une imprimante et imprimez le fichier à partir de l'application. Outre cette méthode, vous pouvez télécharger des fichiers vers le Fiery S300 à l'aide de Downloader et WebDownloader (voir *Utilitaires*) et imprimer des documents à l'aide de la Command WorkStation (voir *Utilitaires*).

Impression à partir d'une application avec Mac OS X

Une fois que l'installation des fichiers de description d'imprimante du Fiery S300 est réalisée à l'aide du programme OSX Installer, vous pouvez imprimer directement à partir de la plupart des applications Mac OS X. Pour plus d'informations sur l'installation des fichiers de description d'imprimante à l'aide du programme OSX Installer, voir « [Pour installer les fichiers de description d'imprimante sous Mac OS X](#) », à la page 14.

Pour plus d'informations sur la manière d'obtenir la meilleure qualité d'impression possible à partir d'applications spécifiques, voir *Impression couleur* et *Référence Fiery pour la couleur*.

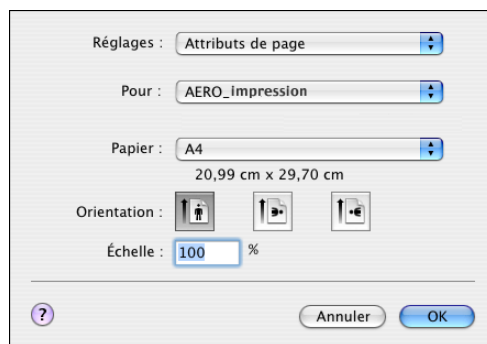
Définition des options et impression sous Mac OS X

Dans les applications Mac OS X, les options d'impression sont définies dans les boîtes de dialogue d'impression et de format d'impression. Pour plus d'informations sur des options d'impression spécifiques, voir *Options d'impression*.

REMARQUE : Certaines options d'impression par défaut sont définies par l'administrateur lors de la configuration. Renseignez-vous auprès de celui-ci ou de l'opérateur pour connaître les paramètres par défaut actuels du serveur.

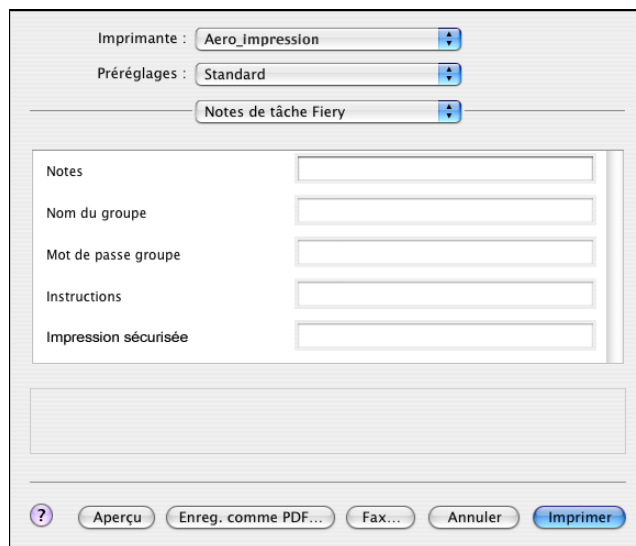
POUR DÉFINIR LES OPTIONS ET IMPRIMER SOUS MAC OS X

- 1 Ouvrez le fichier que vous désirez imprimer et choisissez **Format d'impression** dans le menu **Fichier** de l'application.
- 2 Sélectionnez **Attributs de page** dans le menu **Réglages** et le **Fiery S300** dans le menu **Pour**.



- 3 Spécifiez les paramètres de la page pour la tâche.
- 4 Cliquez sur **OK**.
- 5 Choisissez **Imprimer** dans le menu **Fichier** de l'application.
- 6 Sélectionnez le **Fiery S300** comme imprimante.

7 Choisissez Notes de tâches Fiery dans la liste déroulante.



Vous pouvez saisir des informations identifiant l'utilisateur et la tâche à des fins de gestion, ou toute information nécessaire sur votre site.

8 Saisissez un nom de compte dans le champ Nom du groupe.

Le nom du groupe apparaît dans le journal des tâches. Le nom de compte est défini par votre administrateur à des fins de gestion. Consultez-le pour connaître le nom de compte.

9 Saisissez un mot de passe dans le champ Mot de passe groupe.

Le mot de passe du groupe apparaît dans le journal des tâches, mais sous forme codée. Le mot de passe est défini par votre administrateur à des fins de gestion. Consultez-le pour connaître le mot de passe.

Lorsque le nom de compte et le mot de passe saisis correspondent à ceux définis par l'administrateur, la tâche s'imprime. Dans le cas contraire, une erreur se produit et la tâche est placée dans la queue Imprimé.

L'administrateur et l'opérateur peuvent modifier le nom et le mot de passe du groupe à partir de la boîte de dialogue des propriétés de la Command WorkStation.

Pour plus d'informations sur la Command WorkStation, voir *Utilitaires*.

REMARQUE : Les options Nom du groupe et Mot de passe groupe ne sont pas disponibles lors de l'impression sur la connexion Direct.

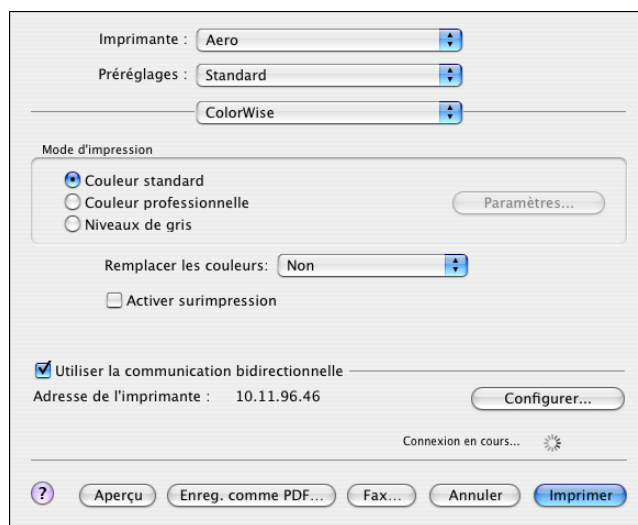
10 Saisissez les informations dans le champ Notes.

Les commentaires saisis dans le champ Notes peuvent être visualisés à partir de la Command WorkStation et Spooler et apparaissent également dans le journal des tâches. Ils ne peuvent pas être modifiés ni supprimés par l'opérateur.

- 11 Dans la zone **Instructions**, saisissez, à l'attention de l'opérateur, des instructions concernant la tâche.

Ces instructions peuvent être affichées sur la Command WorkStation mais n'apparaissent pas dans le journal des tâches. Elles *peuvent* être modifiées par l'opérateur.

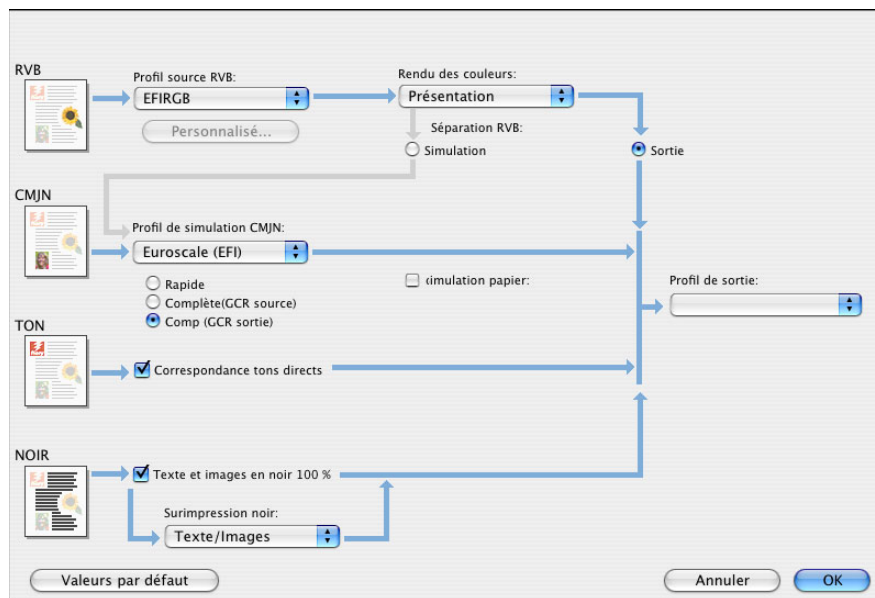
- 12 Saisissez un mot de passe dans le champ **Impression sécurisée** si vous devez envoyer une tâche d'impression sécurisée.
- 13 Saisissez votre ID utilisateur pour pouvoir imprimer, si nécessaire.
- 14 Choisissez **ColorWise** dans la liste déroulante.
- 15 Spécifiez les options d'impression couleur pour la tâche.



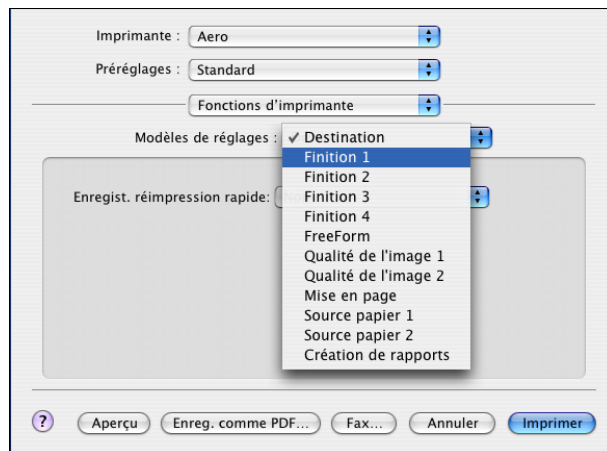
- 16 Pour utiliser des fonctions avancées de gestion des couleurs (telles que Rendu des couleurs), cliquez sur **Paramètres professionnels**.

La boîte de dialogue Paramètres couleur professionnels s'affiche.

REMARQUE : Pour afficher dans cette boîte de dialogue les paramètres ColorWise du Fiery S300, assurez-vous que la communication bidirectionnelle est activée. Pour activer la communication bidirectionnelle, voir [page 35](#).



- 17 Spécifiez les paramètres des couleurs pour la tâche d'impression et cliquez sur OK.
- 18 Choisissez Fonctions d'imprimante pour spécifier les options spécifiques à l'imprimante. Spécifiez les paramètres pour chaque sélection dans la liste Modèles de réglages.



Ces options d'impression sont spécifiques du Fiery S300 et du copieur. Vous devez choisir un modèle de réglages spécifique pour afficher toutes les options. Elles prennent le pas sur celles définies dans le menu de configuration de l'imprimante du Fiery S300. Vous pouvez toutefois les modifier à partir de la Command WorkStation et Spooler.

Si vous sélectionnez Imprimante par défaut, la tâche s'imprime selon les paramètres spécifiés lors de la configuration.

Pour plus d'informations sur ces options et sur la manière de les modifier, voir *Options d'impression*.

Certaines options (y compris l'assemblage, l'ordre inverse et le recto verso manuel), qui peuvent être sélectionnées à partir d'une application ou à partir du pilote d'imprimante PostScript, sont similaires aux options d'impression disponibles à partir du menu Fonctions d'imprimante. Dans ce cas, spécifiez l'option à partir de ce menu. L'application ou le pilote d'imprimante PostScript risque en effet de ne pas configurer le fichier correctement pour l'impression sur le Fiery S300, ce qui peut provoquer des erreurs d'impression inattendues et peut également rallonger le temps de traitement.

Si vous sélectionnez une combinaison de paramètres ou un paramètre incorrect lors de l'impression d'un document, aucun message d'erreur ne s'affiche. Par exemple, vous pouvez peut-être sélectionner une impression recto verso sur support transparent. Les combinaisons et paramètres incorrects sont ignorés par le Fiery S300.

19 Cliquez sur Imprimer.

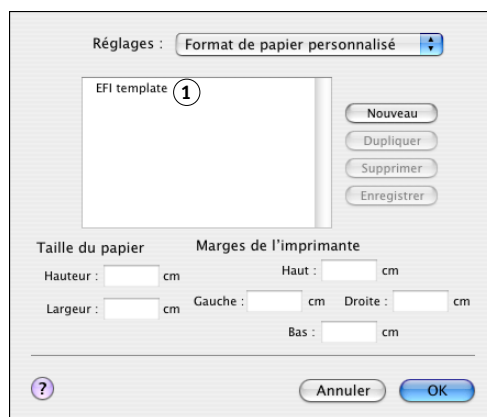
Définition de formats de page personnalisés sous Mac OS X

Avec les formats de page personnalisés, vous pouvez définir les dimensions et les marges de la page. Après avoir défini un format de page personnalisé, vous pouvez l'utiliser à partir d'une application sans avoir à le redéfinir à chaque impression.

POUR DÉFINIR UN FORMAT DE PAGE PERSONNALISÉ

- 1 Choisissez Format d'impression dans le menu Fichier de l'application.
- 2 Choisissez Format du papier personnalisé dans le menu Réglages.

1 Noms de pages personnalisées



- 3 Cliquez sur Nouveau et saisissez le nom que vous souhaitez attribuer au format de page personnalisé.
- 4 Entrez les dimensions de la page et les marges.
- 5 Cliquez sur Enregistrer.
- 6 Cliquez sur OK pour quitter cette boîte de dialogue.

Le format de page personnalisé que vous avez défini est ajouté à la liste des options de format de papier dans la boîte de dialogue de format d'impression.

POUR MODIFIER UN FORMAT DE PAGE PERSONNALISÉ ENREGISTRÉ

- 1 Choisissez Format d'impression dans le menu Fichier de l'application.
- 2 Choisissez Format du papier personnalisé dans le menu Réglages.
- 3 Sélectionnez le nom du format de page personnalisé.
- 4 Modifiez les dimensions de la page et les marges.
- 5 Cliquez sur le nom du format de page personnalisée pour le modifier.
- 6 Cliquez sur Enregistrer.
- 7 Cliquez sur OK pour quitter cette boîte de dialogue.

POUR SUPPRIMER UN FORMAT DE PAGE PERSONNALISÉE

- 1 Choisissez Format d'impression dans le menu Fichier de l'application.
- 2 Choisissez Format du papier personnalisé dans le menu Réglages.
- 3 Cliquez sur le nom du format de papier personnalisé.
- 4 Cliquez sur Supprimer.
- 5 Cliquez sur OK pour quitter cette boîte de dialogue.

POUR DUPLIQUER UN FORMAT DE PAGE PERSONNALISÉ

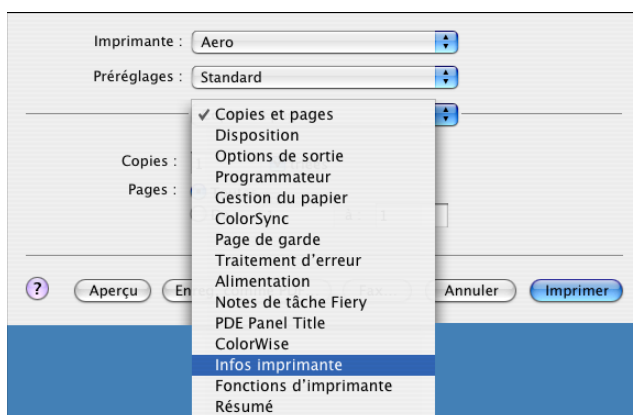
- 1 Choisissez Format d'impression dans le menu Fichier de l'application.
- 2 Choisissez Format du papier personnalisé dans le menu Réglages.
- 3 Cliquez sur le nom du format de papier personnalisé.
- 4 Cliquez sur Dupliquer.
- 5 Cliquez sur OK pour quitter cette boîte de dialogue.

Activation de la communication bidirectionnelle

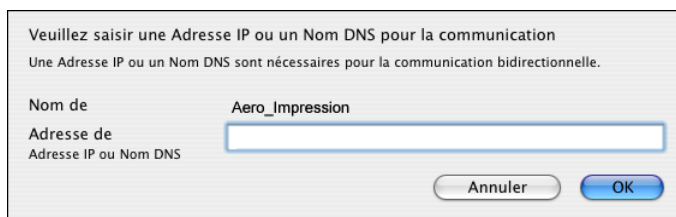
Si vous avez activé un réseau TCP/IP, vous pouvez récupérer le statut du copieur et les paramètres ColorWise à partir du Fiery S300 et les afficher dans le pilote d'imprimante à l'aide de la fonction de communication bidirectionnelle. Le statut du copieur comprend les niveaux actuels de papier et de toner. Les paramètres ColorWise peuvent être définis sur le Fiery S300 à l'aide de ColorWise Pro Tools. Pour plus d'informations sur les options d'impression ColorWise, voir *Impression couleur*.

POUR ACTIVER LA COMMUNICATION BIDIRECTIONNELLE

- 1 Ouvrez le fichier que vous désirez imprimer et choisissez Imprimer dans le menu Fichier de l'application.
- 2 Sélectionnez le Fiery S300 comme imprimante.
- 3 Sélectionnez Infos imprimante, ou sélectionnez ColorWise, puis l'option Communication bidirectionnelle.

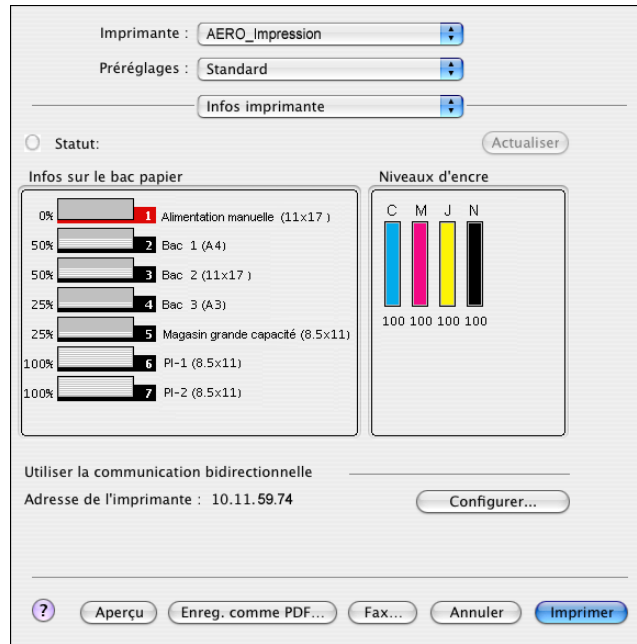


Une boîte de dialogue demandant de saisir une adresse IP ou un nom DNS apparaît.



- 4 Saisissez l'adresse IP ou le nom DNS du Fiery S300 dans la boîte de dialogue.

- 5 Cliquez sur OK.
- 6 Pour mettre à jour le statut du copieur dans la fenêtre Infos de l'imprimante, cliquez sur Actualiser.



INDEX

A

Adobe PostScript, pilote d'imprimante, *voir*
 pilote d'imprimante
 AppleTalk
 connexion à Mac OS 9 11
 connexion à Mac OS X 15

B

Bac grande capacité, option 11, 15
 boîte de dialogue d'impression 20, 28
 boîte de dialogue de format d'impression 20, 28

C

CD Logiciels Utilisateur 9, 13
 Centre d'impression 14, 15
 ColorWise 30
 ColorWise, options
 mise à jour automatique 35
 Command WorkStation 22, 27, 29
 communication bidirectionnelle 35
 Configuration d'imprimante, utilitaire 14, 15
 connexion AppleTalk, dans l'utilitaire
 Configuration d'imprimante (Centre
 d'impression) 16
 connexion Direct 20

D

Downloader 18, 27

F

fichiers de description d'imprimante (PPD), *voir*
 PPD
 Finisseur, option 11, 15
 Fonctions d'imprimante 31
 format de page personnalisé
 définition pour Mac OS 9 25
 définition pour Mac OS X 33
 impression sous Mac OS 9 26

I

impression IP, dans l'utilitaire Configuration
 d'imprimante (Centre d'impression) 16
 Imprimante par défaut 23, 32
 installables, options
 spécification sous Mac OS 9 12
 spécification sous Mac OS X 17
 installation
 pilote d'imprimante pour Mac OS 9 10
 pilote d'imprimante pour Mac OS X 14
 Installation, WebTools 8
 Instructions, champ 22, 30

M

Mac OS 9
 configuration du pilote d'imprimante 11
 installation des pilotes d'imprimante 10
 options d'impression 20
 PPD 10
 Mac OS X
 configuration du pilote d'imprimante 15
 installation des pilotes d'imprimante 14
 options d'impression 28
 PPD 28
 Mac OS X Classic 10
 Modèles de réglages 31
 Mot de passe groupe 22, 29

N

Nom du groupe 22, 29
 Note, champ 22, 29
 Notes de tâches Fiery 29

O

options d'impression
 Mac OS 9 20
 Mac OS X 28
 options d'impression par défaut 20, 28
 OSX Installer 14, 28

P

Paramètres couleur professionnels, boîte de dialogue 30

Perforation, option 11, 15

pilote d'imprimante

configuration, Mac OS 9 11

configuration, Mac OS X 15

installation, Mac OS 9 10

installation, Mac OS X 14

téléchargement 8

polices PostScript 7

PPD

Mac OS 9 10

Mac OS X 14, 28

présentation 7

programme d'installation AdobePS

Installation 10

Q

queue Attente 20

S

Sélecteur 11, 19

sélection d'une imprimante 19

Source du papier, option 21

statut de la presse numérique 35

W

WebDownloader 18, 27

WebTools, utilitaire Installation 8