



Fiery® S300 50C-KM Color Server

SERVER & CONTROLLER SOLUTIONS



Impression sous Windows

© 2005 Electronics for Imaging, Inc. Les *Informations juridiques* rédigées pour ce produit s'appliquent au contenu du présent document.

45048123
30 juin 2005

TABLE DES MATIÈRES

INTRODUCTION	7
Terminologie et conventions	8
A propos de ce manuel	9
Configuration de l'impression	9
Logiciels utilisateur	10
Matériel et logiciels nécessaires	10
INSTALLATION DES PILOTES D'IMPRIMANTE	11
Installation des pilotes d'imprimante via la fonction Pointer-imprimer	12
Installation des pilotes d'imprimante à partir du CD Logiciels Utilisateur	14
Installation des pilotes d'imprimante Windows 98/Me	14
Installation du pilote d'imprimante Windows NT 4.0	15
Installation des pilotes d'imprimante Windows 2000/XP/Server 2003	18
Téléchargement des pilotes d'imprimante avec les WebTools	21
Utilisation du WebTools Installation	23
CONFIGURATION DES CONNEXIONS D'IMPRESSION	25
Connexions d'impression	25
Activation des connexions d'impression SMB	25
Activation des connexions d'impression TCP/IP et LPR	26
Activation des connexions TCP/IP et LPR sous Windows NT 4.0	26
Activation des connexions d'impression TCP/IP et Port 9100 ou LPR sous Windows 2000/XP/Server 2003	28

Activation des connexions IPX/SPX ou IPX (Novell)	32
Activation des connexions IPX/SPX ou IPX (Novell) sous Windows 98/Me	32
Activation de la connexion IPX (Novell) sous Windows NT 4.0	34
Activation de la connexion IPX (Novell) sous Windows 2000/XP/Server 2003	36
Activation des connexions IPP	39
Configuration de l'impression IPP sous Windows 98/Me	39
Configuration de l'impression IPP sous Windows 2000/XP/Server 2003	40
CONFIGURATION DES OPTIONS INSTALLÉES	42
Configuration manuelle des options installées	42
Configuration automatique des options installées et mise à jour des paramètres des options d'impression	44
UTILITAIRES D'IMPRESSION	46
Configuration d'une connexion pour Job Monitor	46
Installation des utilitaires d'impression	48
Utilisation de Printer Delete Utility	49
Configuration de la connexion pour Mail Port	50
Utilisation des services e-mail	53
Fonctionnement des services e-mail	54
Impression à l'aide d'un client e-mail	54
Contrôle des tâches	56
Impression avec Mail Port	57





IMPRESSION	58
<hr/>	
Impression à partir des applications	59
Définition des options et impression	59
Accès aux options d'impression sans ouvrir les barres d'options	65
<hr/>	
Définition et impression de formats de page personnalisés	66
Utilisation de formats de page personnalisés avec le pilote d'imprimante PostScript sous Windows 98/Me	66
Utilisation de formats de page personnalisés avec le pilote d'imprimante PostScript sous Windows NT 4.0	69
Utilisation de formats de page personnalisés avec le pilote d'imprimante PostScript sous Windows 2000/XP/Server 2003	72
<hr/>	
Enregistrement de fichiers pour les imprimer ailleurs	75
<hr/>	
INDEX	77

INTRODUCTION

Ce manuel décrit l'installation des pilotes d'imprimante et des fichiers de description d'imprimante du Fiery S300 50C-KM Color Server et la méthode de configuration de l'impression sur des ordinateurs Microsoft Windows. Il décrit également plusieurs utilitaires d'impression et comment imprimer sur le Fiery S300 50C-KM Color Server. Pour plus d'informations sur la configuration des serveurs et des clients en réseau en vue de leur utilisation avec le Fiery S300 50C-KM Color Server, voir *Configuration et installation*. Pour les instructions d'utilisation du copieur, de votre ordinateur, de votre logiciel d'application ou de votre réseau, voir la documentation qui accompagne ces produits.

Terminologie et conventions

Ce manuel utilise la terminologie et les conventions suivantes.

Le terme ou la convention	signifie
Aero	Fiery S300 (dans les illustrations et les exemples)
Fiery S300	Fiery S300 50C-KM Color Server
Titres en <i>italique</i>	Renvois à d'autres ouvrages du kit de documentation
Windows	Microsoft Windows 98, Windows Me, Windows NT 4.0, Windows 2000, Windows XP, Windows Server 2003
	Sujets pour lesquels des informations supplémentaires sont disponibles en démarrant l'aide du logiciel.
	Astuces et informations
	Informations importantes
	Informations importantes sur des problèmes pouvant engendrer un danger physique pour vous-même ou les autres.

Le Fiery S300 prend en charge les WebTools, qui permettent de télécharger, sur votre bureau, des pilotes d'imprimante et des fichiers de description d'imprimante que vous installerez ensuite sur votre ordinateur Windows.

A propos de ce manuel

Ce manuel aborde les sujets suivants :

- Installation des fichiers d'imprimante sur les ordinateurs Windows
- Configuration des connexions d'impression sur les ordinateurs Windows
- Installation des utilitaires d'impression du Fiery S300
- Impression à partir d'un ordinateur Windows

Configuration de l'impression

Le tableau suivant répertorie les procédures nécessaires à l'installation des pilotes d'imprimante et à la configuration des connexions d'impression pour chaque plate-forme Windows prise en charge par le Fiery S300.

Action	Windows 98/Me	Windows NT 4.0	Windows 2000/XP/ Server 2003
Installation des pilotes d'imprimante	« Installation des pilotes d'imprimante via la fonction Pointer-imprimer », à la page 12		
	« Installation des pilotes d'imprimante à partir du CD Logiciels Utilisateur », à la page 14		
	« Téléchargement des pilotes d'imprimante avec les WebTools », à la page 21		
Configuration de l'impression SMB	« Activation des connexions d'impression SMB », à la page 25		
Configuration de l'impression TCP/IP	Non prise en charge	« Activation des connexions TCP/IP et LPR sous Windows NT 4.0 », à la page 26	« Activation des connexions d'impression TCP/IP et Port 9100 ou LPR sous Windows 2000/XP/Server 2003 », à la page 28
Configuration de l'impression IPX/SPX ou IPX (Novell)	« Activation des connexions IPX/SPX ou IPX (Novell) sous Windows 98/Me », à la page 32	« Activation de la connexion IPX (Novell) sous Windows NT 4.0 », à la page 34	« Activation de la connexion IPX (Novell) sous Windows 2000/XP/Server 2003 », à la page 36
Configuration de l'impression IPP	« Configuration de l'impression IPP sous Windows 98/Me », à la page 39	Non disponible	« Configuration de l'impression IPP sous Windows 2000/XP/Server 2003 », à la page 40

Logiciels utilisateur

Les logiciels utilisateur du Fiery S300 pour la configuration de l'impression sont fournis sur le CD Logiciels Utilisateur.

Pilote d'imprimante Adobe PostScript	Permet d'imprimer sur le Fiery S300 à partir de postes équipés de Windows 98/Me et Windows NT 4.0, et prend en charge le Fiery S300 et les fonctionnalités PostScript 3. Les utilisateurs de Windows 2000/XP/Server 2003 utilisent le pilote d'imprimante PostScript fourni avec ces systèmes d'exploitation.
Fichier de description d'imprimante (PPD)	Fournit à l'application et au pilote d'imprimante utilisés des informations sur le Fiery S300 ainsi que sur votre modèle de copieur.
Fichiers PPD PageMaker	Permet d'imprimer sur le Fiery S300 à partir d'Adobe PageMaker. Vous devez installer le PPD approprié dans PageMaker. Pour plus d'informations, voir la documentation fournie avec PageMaker.
Job Monitor	Permet de contrôler le statut des serveurs Fiery S300 connectés et des tâches d'impression vers ces serveurs. Cet utilitaire s'installe automatiquement avec le pilote d'imprimante sous Windows.
Mail Port	En ajoutant le logiciel Mail Port comme port d'imprimante, vous pouvez envoyer des tâches au Fiery S300 sous forme de pièces jointes.

REMARQUE : Les pilotes d'imprimante PostScript et les fichiers de description d'imprimante associés peuvent être installés à partir du CD Logiciels Utilisateur ou à partir du Fiery S300 à l'aide de l'utilitaire Installation des WebTools. Pour plus d'informations, voir « [Utilisation du WebTools Installation](#) », à la page 23.

Matériel et logiciels nécessaires

Pour plus de détails sur le matériel et les logiciels nécessaires, voir *Bienvenue*, dans votre kit de documentation.

INSTALLATION DES PILOTES D'IMPRIMANTE

Ce chapitre décrit les procédures d'installation des pilotes d'imprimante sur un ordinateur équipé d'une version de Windows prise en charge. Pour plus d'informations sur les versions Windows prises en charge, voir « [Terminologie et conventions](#) », à la page 8. L'installation des pilotes d'imprimante et des fichiers de description d'imprimante est la première étape pour configurer le Fiery S300 comme une imprimante PostScript.

Vous pouvez installer les pilotes d'imprimante comme suit :

- A partir du Fiery S300 via la fonction Pointer-imprimer en utilisant l'impression SMB.
- A partir du CD Logiciels Utilisateur.
- A partir des WebTools, à l'aide de l'utilitaire Installation pour le téléchargement et l'installation. Pour plus d'informations, voir « [Téléchargement des pilotes d'imprimante avec les WebTools](#) », à la page 21.

REMARQUE : Les WebTools sont disponibles si l'administrateur a activé l'accès Internet au Fiery S300. Une fois les fichiers d'imprimante téléchargés, le processus d'installation est le même qu'avec le CD Logiciels Utilisateur.

Si un pilote d'imprimante Fiery S300 est déjà installé, vous devez le désinstaller avant d'en installer un autre. Voir « [Utilisation de Printer Delete Utility](#) », à la page 49.

Installation des pilotes d'imprimante via la fonction Pointer-imprimer

L'impression SMB (également appelée impression Windows ou impression WINS) vous permet d'installer les pilotes d'imprimante PostScript et les fichiers de description d'imprimante sur votre ordinateur à partir du Fiery S300 avec la fonction Pointer-imprimer, et d'imprimer vers une connexion donnée (attente, impression ou direct). Pour configurer l'impression SMB, vous devez installer le protocole TCP/IP et le composant Client pour les réseaux Microsoft.

Chaque connexion (attente, impression ou direct) requiert un nouveau pilote d'imprimante et le fichier de description d'imprimante correspondant. Répétez la procédure pour chaque connexion. Si vous installez plusieurs imprimantes, attribuez à chacune un nom parlant lors de l'installation pour pouvoir les identifier facilement (Aero-Impression ou Aero-Attente, par exemple).

Si vous installez les pilotes d'imprimante à l'aide de la fonction Pointer-imprimer, vous ne pouvez pas configurer manuellement les options disponibles. Ces options doivent être configurées par l'administrateur du Fiery S300.

Une fois configurées, les options installées s'affichent dans le pilote d'imprimante quand vous activez la communication bidirectionnelle. Pour plus d'informations sur la configuration des options disponibles, voir [Configuration des options installées](#).

AVANT DE COMMENCER

- **Demandez à votre administrateur réseau le nom ou l'adresse IP du Fiery S300 sur le réseau.**
- **Configurez le Fiery S300 pour l'impression SMB.**

L'impression SMB est appelée Impression Windows lors de la configuration, dans les Menus et sur la page de configuration (voir [Configuration et installation](#)).

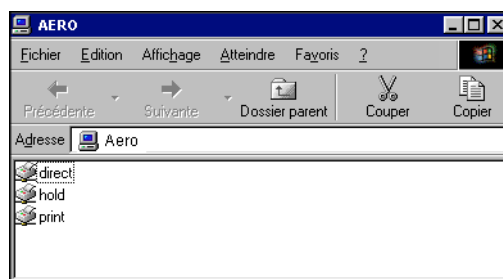
POUR CONFIGURER L'IMPRESSION SMB SUR LES ORDINATEURS WINDOWS

- 1 **Avec le bouton droit de la souris, cliquez sur Voisinage réseau ou sur Favoris réseau et utilisez la fonction permettant de rechercher un ordinateur.**
- 2 **Saisissez le nom ou l'adresse IP du Fiery S300, puis cliquez sur Rechercher maintenant.**

Si vous ne parvenez pas à localiser le Fiery S300, adressez-vous à votre administrateur de réseau.

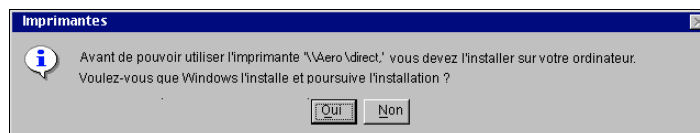
- 3 Double-cliquez sur le nom du Fiery S300 pour afficher les connexions d'impression activées.

REMARQUE : Pour plus d'informations sur chaque connexion d'impression, voir *Configuration et installation*.



- 4 Double-cliquez sur la connexion que vous voulez configurer (attente, impression ou direct).

Windows 98/Me et Windows NT 4.0 : La boîte de dialogue Imprimantes s'affiche, vous demandant si vous souhaitez configurer l'imprimante. Passez à l'étape 5.



Windows 2000/XP/Server 2003 : Les fichiers sont installés sur votre ordinateur et l'imprimante s'affiche dans la fenêtre Imprimantes et télécopieurs. Passez à l'étape 6.

- 5 **Windows 98/Me et Windows NT 4.0 :** Choisissez Oui pour installer le pilote d'imprimante et le fichier de description d'imprimante pour la connexion sélectionnée.

Windows télécharge le pilote d'imprimante et les fichiers de description d'imprimante correspondants à partir du Fiery S300 sur votre ordinateur. L'installation est alors terminée.

- 6 **Windows 98/Me/NT 4.0/2000 :** Cliquez sur Démarrer, choisissez Paramètres, puis Imprimantes.
Windows XP : Cliquez sur Démarrer et choisissez Imprimantes et télécopieurs.
Windows Server 2003 : Cliquez sur Démarrer, choisissez Panneau de configuration, puis Imprimantes et télécopieurs.
- 7 Cliquez avec le bouton droit de la souris sur l'icône du Fiery S300 et choisissez Propriétés.
- 8 Sur l'onglet Général, cliquez sur Imprimer une page de test.
Si la page de test s'imprime correctement, vous êtes prêt à imprimer à partir de votre ordinateur.
- 9 Répétez les étapes précédentes pour configurer d'autres connexions.

Installation des pilotes d'imprimante à partir du CD Logiciels Utilisateur

Les procédures suivantes indiquent comment installer le pilote d'imprimante à partir du CD Logiciels Utilisateur.

Installation des pilotes d'imprimante Windows 98/Me

Les procédures suivantes présentent les illustrations sous Windows 98. Les différences avec Windows Me sont mentionnées.

POUR INSTALLER LES PILOTES D'IMPRIMANTE POUR WINDOWS 98/ME

- 1 Cliquez sur **Démarrer**, choisissez **Paramètres**, puis **Imprimantes**.
- 2 Double-cliquez sur l'icône **Ajout d'imprimante**, puis cliquez sur **Suivant**.
- 3 Spécifiez que vous souhaitez imprimer à partir d'une imprimante locale, puis cliquez sur **Suivant**.

Cette procédure décrit l'installation d'une imprimante en local. Vous pourrez modifier la connexion plus tard, en fonction de votre type de réseau.

- 4 Dans la boîte de dialogue affichant les listes des imprimantes et de leurs constructeurs, cliquez sur **Disquette fournie**.

La boîte de dialogue **Installer à partir de la disquette** vous demande d'insérer le disque.

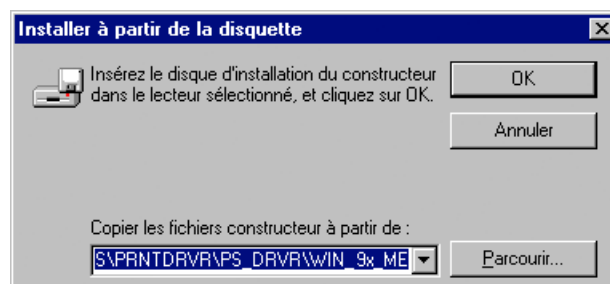
- 5 Saisissez le nom du lecteur de CD-ROM (par exemple, **D:**) et cliquez sur **Parcourir**. Localisez le dossier **FRANÇAIS\PRNDRVR\PS_DRVR\WIN_9x_ME**.

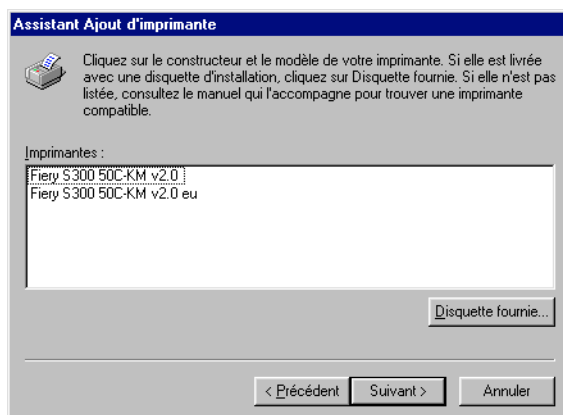
Si vous effectuez l'installation à partir des fichiers téléchargés à l'aide de **WebTools Installation**, localisez le dossier **PRNDRVR\PRNDRVR\PS_DRVR\WIN_9x_ME**.

- 6 Assurez-vous d'avoir sélectionné « **Oemsetup.inf** » et cliquez sur **OK**.

Le chemin d'accès est copié dans la boîte de dialogue **Installer à partir de la disquette**.

- 7 Vérifiez que le chemin d'accès est correct et cliquez sur **OK**.



8 Sélectionnez le Fiery S300 comme imprimante et cliquez sur Suivant.

REMARQUE : Sélectionnez « Fiery S300 50C-KM v2.0 » pour les Etats-Unis (le format de papier par défaut est Lettre US) ou « Fiery S300 50C-KM v2.0 eu » pour les autres pays (le format de papier par défaut est A4).

9 Sélectionnez le port LPT1:, puis cliquez sur Suivant.

Vous configurerez le port plus tard, en fonction de votre type de réseau.

10 Entrez un nom pour le Fiery S300 dans la zone Nom de l'imprimante, puis indiquez si vous souhaitez le sélectionner comme imprimante par défaut et cliquez sur Suivant.**11 Sélectionnez Non pour l'impression de la page de test, puis cliquez sur Terminer.**

Les fichiers nécessaires sont maintenant installés sur votre ordinateur.

Installation du pilote d'imprimante Windows NT 4.0

La procédure ci-après indique comment installer le pilote d'imprimante Windows NT 4.0 à partir du CD Logiciels Utilisateur.

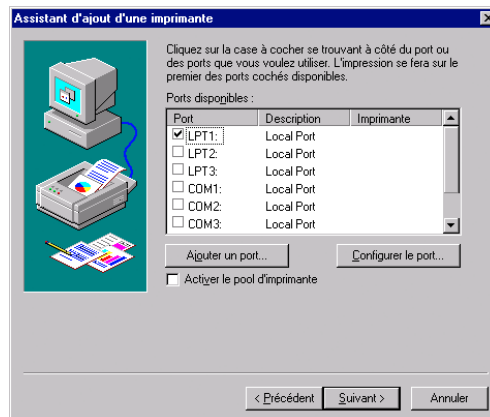
POUR INSTALLER LE PILOTE D'IMPRIMANTE POUR WINDOWS NT 4.0

- 1 Insérez le CD Logiciels Utilisateurs dans le lecteur de CD-ROM.**
- 2 Cliquez sur Démarrer, choisissez Paramètres, puis Imprimantes.**
- 3 Double-cliquez sur Ajout d'imprimante.**
- 4 Pour installer une imprimante localement, sélectionnez Cet ordinateur et cliquez sur Suivant.**

L'option « Cet ordinateur » est disponible si vous vous êtes connecté à un ordinateur sur lequel vous disposez de droits d'accès Administrateur. Si elle n'est pas disponible, vous pouvez ajouter une imprimante réseau. La procédure est similaire à celle relative à l'ajout d'un port (voir « [Activation des connexions TCP/IP et LPR sous Windows NT 4.0](#) », à la page 26).

5 Sélectionnez LPT1:, puis cliquez sur Suivant.

Cette procédure d'installation générale vaut également pour la connexion à un port parallèle. Vous pourrez ajouter un port réseau ultérieurement, en fonction du type de réseau.



6 Dans la boîte de dialogue affichant les listes des imprimantes et de leurs fabricants, cliquez sur Disquette fournie.

La boîte de dialogue Installer à partir du disque vous demande d'insérer le disque.

7 Saisissez le nom du lecteur de CD-ROM (par exemple, D:\) et cliquez sur Parcourir.

Si vous utilisez les programmes d'installation que vous avez téléchargés avec l'utilitaire Installation des Fiery WebTools, tapez le nom de votre unité de disque dur (C:\ par exemple) et cliquez sur Parcourir.

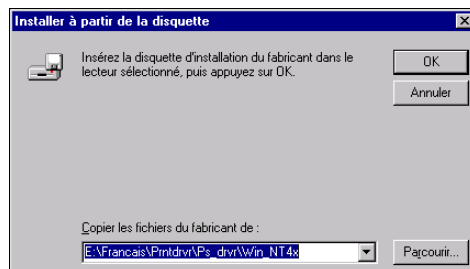
8 Localisez le dossier Français\Prntdrv\Ps_drvr\Win_NT4x, puis cliquez sur Ouvrir.

Si vous utilisez les programmes d'installation que vous avez téléchargés avec l'utilitaire Installation des WebTools, localisez le dossier Prntdrv\Ps_drvr\Win_NT4x et cliquez sur Ouvrir.

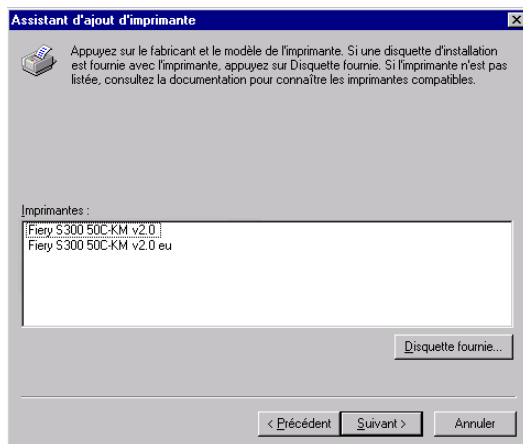
Assurez-vous d'avoir sélectionné Oemsetup.inf ou Oemsetup.

Le chemin d'accès est copié dans la boîte de dialogue Installer à partir de la disquette.

9 Vérifiez que le chemin d'accès est correct et cliquez sur OK.



- 10 Sélectionnez le pilote d'imprimante du Fiery S300 dans la liste des imprimantes et cliquez sur Suivant.



REMARQUE : Sélectionnez « Fiery S300 50C-KM v2.0 » pour les Etats-Unis (le format de papier par défaut est Lettre US) ou « Fiery S300 50C-KM v2.0 eu » pour les autres pays (le format de papier par défaut est A4).

- 11 Entrez un nom pour le Fiery S300 dans la zone Nom de l'imprimante, puis indiquez si vous souhaitez le sélectionner comme imprimante par défaut et cliquez sur Suivant.
- 12 Indiquez si vous souhaitez installer l'imprimante comme imprimante partagée, puis cliquez sur Suivant.

Si vous sélectionnez Partagée, vous devez aussi donner un nom de partage à l'imprimante et sélectionner les systèmes d'exploitation utilisés par les postes client. Pour plus d'informations sur les imprimantes partagées, voir *Configuration et installation*.

- 13 Cliquez sur Non pour reporter à plus tard l'impression d'une page de test, puis cliquez sur Terminer.

Une fois l'installation terminée, la fenêtre Imprimantes apparaît et affiche une nouvelle icône pour l'imprimante installée.

Installation des pilotes d'imprimante Windows 2000/XP/Server 2003

Pour installer le pilote d'imprimante sur un ordinateur Windows Server 2003, servez-vous des fichiers PPD Windows XP.

Une fois l'installation terminée, pour utiliser le pilote d'imprimante sous Windows 2000/XP/Server 2003, vous devez sélectionner les options suivantes sous l'onglet Avancées du pilote d'imprimante :

- Spouler l'impression des documents
- Commencer l'impression immédiatement
- Imprimer d'abord les documents présents dans le spouleur d'impression

Désélectionnez l'option suivante :

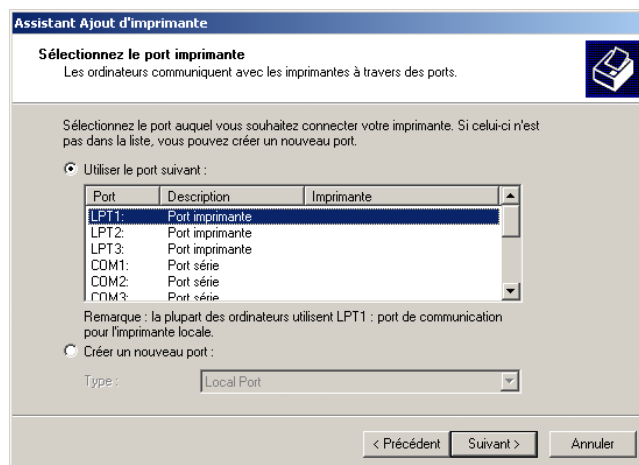
- Activer les fonctionnalités d'impression avancées

REMARQUE : Les procédures suivantes présentent des illustrations sous Windows 2000. Les différences avec Windows XP/Server 2003 sont mentionnées.

POUR INSTALLER LE PILOTE D'IMPRIMANTE POUR WINDOWS 2000/XP/SERVER 2003

- 1 Windows 2000 :** Cliquez sur Démarrer, choisissez Paramètres, puis Imprimantes.
Windows XP : Cliquez sur Démarrer et choisissez Imprimantes et télécopieurs.
Windows Server 2003 : Cliquez sur Démarrer, choisissez Panneau de configuration, puis Imprimantes et télécopieurs.
- 2 Windows 2000 :** Double-cliquez sur l'icône Ajout d'imprimante, puis cliquez sur Suivant.
Windows XP : Cliquez sur Ajouter une imprimante.
Windows Server 2003 : Choisissez Ajouter une imprimante.
- 3 Spécifiez que vous souhaitez imprimer à partir d'une imprimante locale, désactivez l'option « Détection et installation automatique de l'imprimante Plug-and-Play » et cliquez sur Suivant.**

Cette procédure décrit l'installation d'une imprimante en local. Vous pourrez modifier la connexion plus tard, en fonction de votre type de réseau.

4 Sélectionnez LPT1:, puis cliquez sur Suivant.**5 Dans la boîte de dialogue affichant les listes des imprimantes et de leurs fabricants, cliquez sur Disque fourni.**

La boîte de dialogue Installer à partir du disque vous demande d'insérer le disque.

6 Insérez le CD Logiciels Utilisateur dans le lecteur de CD-ROM, tapez le nom du lecteur de CD-ROM (D:\ par exemple) et cliquez sur Parcourir. Localisez le dossier Français\Prntdrv\Ps_drvr\Win_2K_XP.

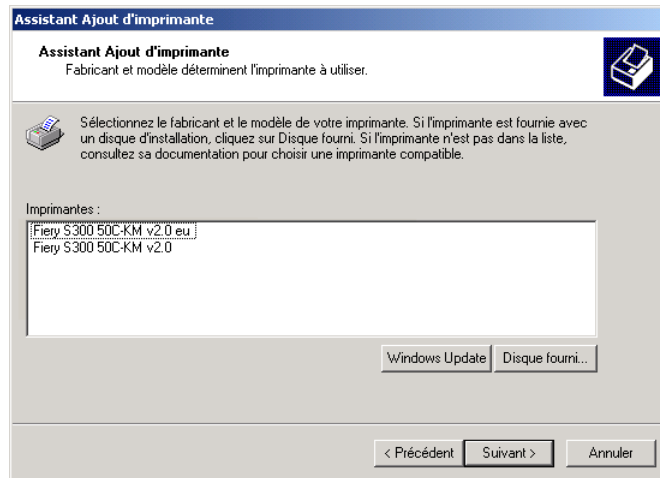
Si vous utilisez les fichiers que vous avez téléchargés avec l'utilitaire Installation des WebTools, localisez le dossier prntdrv\Prntdrv\Ps_drvr\Win_2K_XP et cliquez sur Ouvrir.

Assurez-vous d'avoir sélectionné Oemsetup.inf ou Oemsetup, puis cliquez sur Ouvrir.

7 Vérifiez que le chemin d'accès est correct et cliquez sur OK.

Le chemin d'accès est copié dans la boîte de dialogue Installer à partir du disque.

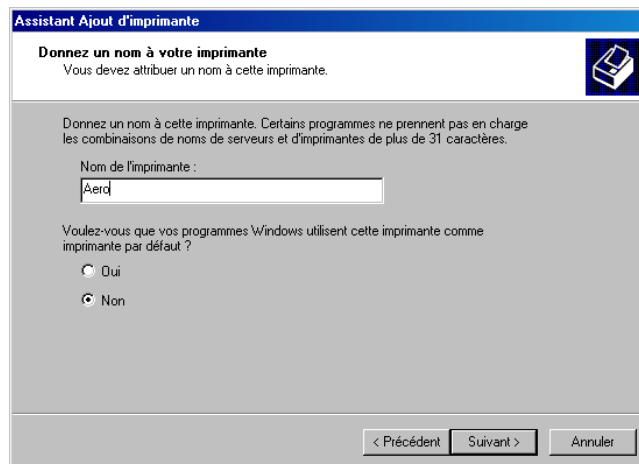
- 8 Dans la liste Imprimantes, sélectionnez le pilote d'imprimante du Fiery S300 comme imprimante et cliquez sur Suivant.



REMARQUE : Sélectionnez « Fiery S300 50C-KM v2.0 » pour les Etats-Unis (le format de papier par défaut est Lettre US) ou « Fiery S300 50C-KM v2.0 eu » pour les autres pays (le format de papier par défaut est A4).

- 9 Entrez un nom pour le Fiery S300 dans la zone Nom de l'imprimante, puis indiquez si vous souhaitez le sélectionner comme imprimante par défaut et cliquez sur Suivant.

C'est ce nom qui sera utilisé dans les fenêtres d'imprimantes et de files d'attente.



- 10 Suivez les instructions qui s'affichent à l'écran. Lorsque vous êtes invité à imprimer une page de test, sélectionnez Non.

Les fichiers nécessaires sont installés sur votre disque dur. Une fois l'installation terminée, la fenêtre Imprimantes apparaît et affiche une nouvelle icône pour l'imprimante installée.

Téléchargement des pilotes d'imprimante avec les WebTools

Pour télécharger les fichiers des pilotes d'imprimante à partir du Fiery S300, utilisez les WebTools puis suivez les procédures pour les installer depuis le CD Logiciels Utilisateur. Avant de télécharger les fichiers des pilotes d'imprimante, vous devez définir des options spécifiques du Fiery S300 dans la configuration du réseau et de l'imprimante. Vous devez également préparer chaque ordinateur client pour la communication avec le Fiery S300 via Internet ou le réseau intranet.

Pour plus d'informations sur les menus de configuration du réseau et de l'imprimante, voir *Configuration et installation*.

POUR CONFIGURER UN POSTE CLIENT POUR UTILISER LES WEBTOOLS

- 1 **Activez le protocole réseau TCP/IP.**
- 2 **Assurez-vous que l'ordinateur a une adresse IP valide et unique.**
- 3 **Assurez-vous qu'un navigateur Internet pris en charge est installé sur l'ordinateur.**
Pour plus d'informations sur les navigateurs pris en charge, voir *Bienvenue*.
- 4 **Assurez-vous que Java est activé dans votre navigateur Internet.**

Pour plus d'informations sur la configuration du Fiery S300 et de votre réseau, voir *Configuration et installation*.

REMARQUE : Si le poste client exécute Windows XP avec le Service Pack 2 (SP2), la fonction de blocage des fenêtres publicitaires intempestives est activée par défaut. Dans ce cas, un message d'avertissement s'affiche lorsque vous tentez d'accéder aux WebTools et l'accès vous est refusé. Pour y accéder, procédez de l'une des manières suivantes :

- Modifiez le paramétrage de la fonction de blocage des fenêtres publicitaires intempestives.
- Désactivez la fonction de blocage des fenêtres publicitaires intempestives.

POUR MODIFIER LE PARAMÉTRAGE DE LA FONCTION DE BLOCAGE DES FENÊTRES PUBLICITAIRES INTEMPESTIVES POUR L'ACCÈS AUX WEBTOOLS

Si la fonction de blocage des fenêtres publicitaires intempestives est activée, un message d'avertissement s'affiche lorsque vous tentez d'accéder aux WebTools.

- **Cliquez sur le message et choisissez :**
 - Autoriser temporairement les fenêtres publicitaires intempestives, pour autoriser l'accès à la fenêtre publicitaire.
 - Toujours autoriser les fenêtres publicitaires intempestives de ce site, pour que l'accès à la fenêtre publicitaire soit toujours autorisé.

REMARQUE : Le message d'avertissement apparaît pour chaque fenêtre publicitaire. Vous devrez modifier le paramétrage de la fonction de blocage pour chaque fenêtre publicitaire dont vous souhaitez autoriser l'accès.

Il est possible de désactiver la fonction de blocage des fenêtres publicitaires intempestives dans Internet Explorer à partir du menu Outils ou à partir des Options Internet.

POUR DÉSACTIVER CETTE FONCTION À PARTIR DU MENU OUTILS

- 1 Choisissez la fonction de blocage des fenêtres publicitaires intempestives dans le menu Outils.
- 2 Cliquez sur Désactiver le bloqueur de fenêtres publicitaires intempestives.

POUR DÉSACTIVER LA FONCTION DE BLOCAGE DES FENÊTRES PUBLICITAIRES INTEMPESTIVES À PARTIR DE L'OPTION OPTIONS INTERNET

- 1 Choisissez Options Internet dans le menu Outils.
- 2 Cliquez sur l'onglet Confidentialité.
- 3 Désactivez l'option Bloquer les fenêtres publicitaires intempestives.
- 4 Cliquez sur Appliquer, puis sur OK.

Utilisation du WebTools Installation

Ce programme vous permet de télécharger les programmes d'installation des pilotes d'imprimante directement du Fiery S300 sur votre ordinateur.

POUR TÉLÉCHARGER LE PILOTE D'IMPRIMANTE AVEC L'UTILITAIRE INSTALLATION DES WEBTOOLS

- 1 Lancez votre navigateur Internet ou intranet et tapez le nom DNS ou l'adresse IP du Fiery S300.
- 2 Choisissez un niveau d'accès, saisissez un mot de passe si nécessaire, puis cliquez sur OK.

Aucun mot de passe n'est requis si vous vous connectez en tant qu'invité. Lorsque vous vous connectez en tant qu'invité, vous disposez d'un accès illimité au programme d'installation des WebTools si l'administrateur l'a décidé lors de la configuration.

- 3 Cliquez sur Installation.



- 4 Cliquez sur le nom de l'élément à installer.
Avec les pilotes Windows, cliquez sur Fichiers d'imprimante sous l'intitulé Windows.
- 5 Si une boîte de dialogue vous invite à ouvrir le fichier ou à l'enregistrer sur le disque, choisissez l'enregistrement sur disque.

6 Localisez l'endroit où vous voulez enregistrer le fichier PRNDRVE.EXE et cliquez sur Enregistrer.

Le fichier est téléchargé à partir du Fiery S300. Ce fichier compressé est une archive qui contient plusieurs fichiers.

7 Double-cliquez sur le fichier PRNDRVE.EXE pour extraire les fichiers.

Selon votre système d'exploitation, il est possible que vous soyez invité à sélectionner un emplacement pour l'extraction des fichiers.

Pour installer le pilote d'imprimante, suivez les instructions de votre système d'exploitation. Les procédures sont semblables à l'installation à partir d'un CD, sauf qu'après avoir cliqué sur Disque fourni, vous naviguez vers l'emplacement où vous avez extrait les fichiers au lieu de sélectionner le CD.

Pour plus d'informations sur l'installation du pilote d'imprimante pour

Voir

Windows 98/Me

« Pour installer les pilotes d'imprimante pour Windows 98/Me », à la page 14

Windows NT 4.0

« Pour installer le pilote d'imprimante pour Windows NT 4.0 », à la page 15

Windows 2000/XP/Server 2003

« Pour installer le pilote d'imprimante pour Windows 2000/XP/Server 2003 », à la page 18

CONFIGURATION DES CONNEXIONS D'IMPRESSION

Pour imprimer à partir des ordinateurs Windows, vous (ou l'administrateur) devez effectuer les tâches suivantes :

- Configurer les serveurs du réseau, le cas échéant.
- Configurer le Fiery S300 pour qu'il accepte les tâches d'impression provenant de votre ordinateur.
- Configurer un port sur chaque ordinateur fonctionnant avec Windows en fonction du type de réseau.

Connexions d'impression

Le Fiery S300 prend en charge les connexions d'impression suivantes :

- SMB
- TCP/IP et LPR
- IPX/SPX ou IPX (Novell)
- IPP

Activation des connexions d'impression SMB

Si votre réseau ne dispose pas d'un serveur Windows, les ordinateurs Windows peuvent quand même imprimer sur le Fiery S300. Cette méthode d'impression est l'impression SMB (également appelée impression Windows ou WINS). Quand les utilisateurs envoient les tâches d'impression, les ordinateurs s'exécutant sous Windows fonctionnent dans un environnement d'égal à égal et communiquent directement avec le Fiery S300.

L'activation de l'impression SMB permet au Fiery S300 d'être répertorié sur le réseau, de sorte que les postes clients Windows puissent imprimer sur une connexion d'impression spécifique (attente, impression ou direct) sur le Fiery S300 sans utiliser d'autres logiciels en réseau. L'impression Windows s'exécute via TCP/IP. Vous devez configurer TCP/IP sur le Fiery S300 ainsi que sur tous les ordinateurs qui utilisent l'impression SMB.

Une fois que vous avez activé l'impression SMB sur le Fiery S300, vous pouvez configurer la connexion Windows ou SMB et installer le pilote d'imprimante en une seule procédure. Pour plus d'informations, voir « [Installation des pilotes d'imprimante via la fonction Pointer-imprimer](#) », à la page 12.

Activation des connexions d'impression TCP/IP et LPR

Les impressions TCP/IP et LPR ne sont prises en charge que sous Windows NT 4.0 et Windows 2000/XP/Server 2003. Les procédures pour configurer les connexions d'impression sur ces plates-formes sont décrites dans les sections suivantes.

REMARQUE : L'impression TCP/IP diffère d'une connexion TCP/IP. La configuration de l'impression TCP/IP et le paramétrage de votre ordinateur pour la connexion TCP/IP sont deux étapes distinctes.

Activation des connexions TCP/IP et LPR sous Windows NT 4.0

Une fois le pilote d'imprimante PostScript et les fichiers de description d'imprimante installés, vous pouvez configurer la connexion TCP/IP et LPR comme suit :

- Préparez le Fiery S300 à accepter les tâches d'impression au moyen des protocoles TCP/IP et LPR. Pour plus d'informations, voir *Configuration et installation*.
- Activez LPD à partir du Fiery S300. Pour plus d'informations, voir *Configuration et installation*.
- Configurez le poste de travail pour la connexion TCP/IP.

Avant de continuer, demandez à l'administrateur système l'adresse IP attribuée au Fiery S300, ainsi que le masque de sous-réseau et l'adresse de passerelle, si nécessaire.

Le protocole TCP/IP doit être déjà installé sur l'ordinateur Windows NT 4.0.

POUR CONFIGURER L'IMPRESSION TCP/IP ET LPR SOUS WINDOWS NT 4.0

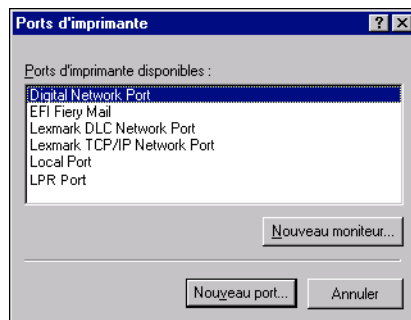
- 1 Cliquez sur Démarrer, choisissez Paramètres, puis Imprimantes.
- 2 Cliquez avec le bouton droit de la souris sur l'icône du Fiery S300 et choisissez Propriétés.

3 Cliquez sur l'onglet Ports.



4 Cliquez sur Ajouter un port.

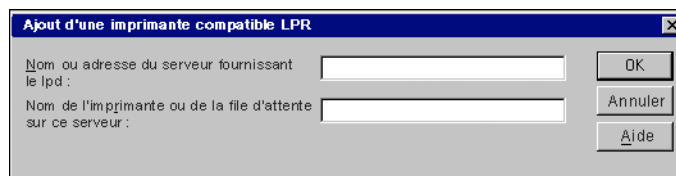
Les types de ports disponibles s'affichent.



5 Sélectionnez le port LPR et cliquez sur Nouveau port.

Si le port LPR n'est pas répertorié, installez le protocole réseau TCP/IP et le logiciel d'impression TCP/IP de Microsoft. Pour plus d'informations, voir la documentation fournie avec Windows.

6 Saisissez l'adresse IP du Fiery S300.



Si le réseau utilise les services de nom de domaine (DNS), saisissez le nom DNS attribué au Fiery S300 à la place de l'adresse IP.

- 7 Saisissez un des noms d'imprimante suivants en fonction de la connexion sur laquelle vous souhaitez imprimer (print pour imprimer et hold pour attendre).

print
hold

REMARQUE : Respectez les minuscules et les majuscules figurant dans le nom. Saisissez-le *tel* qu'il est indiqué.

REMARQUE : L'impression via le port LPR n'est pas prise en charge dans le cadre de la connexion Direct.

- 8 Cliquez sur **OK**.

L'ordinateur vérifie l'adresse IP ou le nom DNS que vous avez tapé et vous informe s'il ne peut résoudre l'adresse.

- 9 Cliquez sur **Fermer** dans la boîte de dialogue **Ports d'imprimante**.

L'onglet Ports affiche la nouvelle configuration de port. Vous devez fermer la boîte de dialogue des propriétés de l'imprimante pour vérifier la connexion.

- 10 Cliquez sur **OK** pour fermer la boîte de dialogue des propriétés de l'imprimante.

- 11 Ouvrez de nouveau la boîte de dialogue des propriétés de l'imprimante.

- 12 Cliquez sur l'onglet **Général**, puis sur **Imprimer une page de test**.

- 13 Cliquez sur **OK** pour fermer la boîte de dialogue des propriétés de l'imprimante.

Lorsque vous imprimez, les fichiers sont transmis au Fiery S300 via la connexion au port LPR.

Activation des connexions d'impression TCP/IP et Port 9100 ou LPR sous Windows 2000/XP/Server 2003

Une fois le pilote d'imprimante PostScript et les fichiers du pilote installés, vous pouvez configurer la connexion TCP/IP et LPR comme suit :

- Préparez le Fiery S300 à accepter les tâches d'impression au moyen des protocoles TCP/IP et LPR. Pour plus d'informations, voir *Configuration et installation*.
- Activez LPD ou Port 9100 sur le Fiery S300. Pour plus d'informations, voir *Configuration et installation*.
- Configurez le poste de travail pour la connexion TCP/IP.

Avant de continuer, demandez à l'administrateur système l'adresse IP attribuée au Fiery S300, ainsi que le masque de sous-réseau et l'adresse de passerelle, si nécessaire.

Le protocole TCP/IP doit être déjà installé sur l'ordinateur Windows 2000/XP/Server 2003.

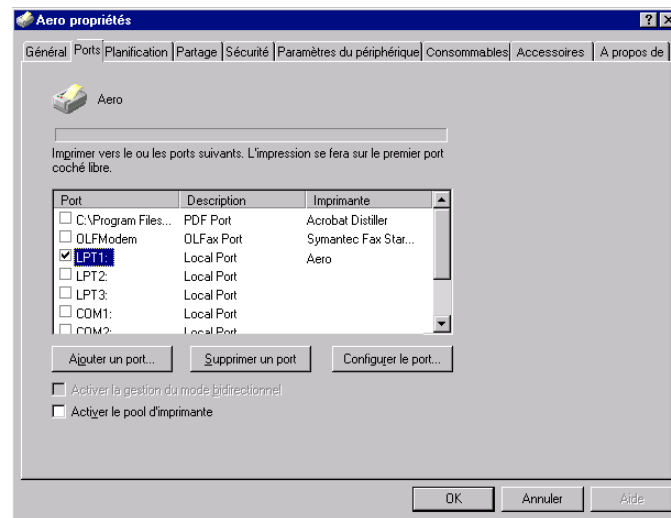
REMARQUE : Vous pouvez également configurer la connexion LPR en installant les Services d'impression pour UNIX, fournis comme composant Windows complémentaire avec Windows 2000/XP/Server 2003. Pour plus d'informations, voir la documentation fournie avec Windows.

POUR CONFIGURER LA CONNEXION TCP/IP ET PORT 9100 OU LPR SOUS WINDOWS 2000/XP/SERVER 2003

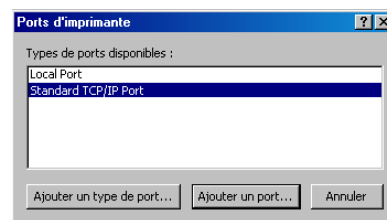
REMARQUE : Les procédures suivantes présentent des illustrations sous Windows 2000. Les différences avec Windows XP/Server 2003 sont mentionnées.

- 1 Cliquez sur Démarrer, choisissez Paramètres, puis Imprimantes.
- 2 Cliquez avec le bouton droit de la souris sur l'icône du Fierly S300 et choisissez Propriétés.

Cliquez sur l'onglet Ports.

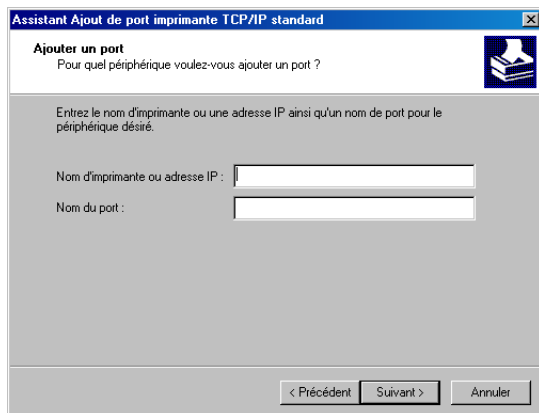


- 3 Cliquez sur Ajouter un port.
- 4 Sélectionnez Standard TCP/IP Port dans Types de ports disponibles et cliquez sur Ajouter un type de port.

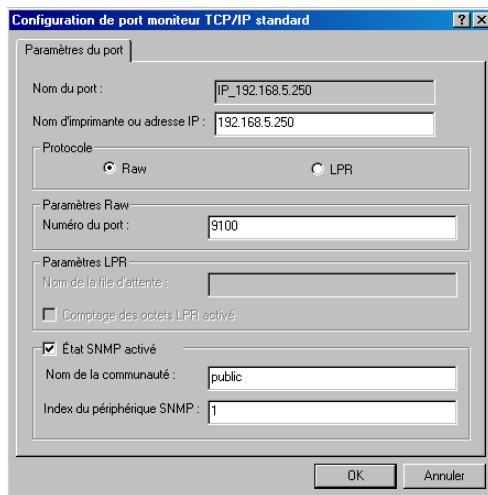


- 5 Cliquez sur Suivant.

La boîte de dialogue Assistant Ajout de port d'imprimante TCP/IP standard s'affiche.

6 Saisissez l'adresse IP du Fiery S300.**7 Cliquez sur Suivant.****8 Sélectionnez Generic Network Card dans le menu Standard sous Type de périphérique et cliquez sur Suivant.****9 Cliquez sur Terminer pour fermer la boîte de dialogue Assistant Ajout de port d'imprimante TCP/IP standard, puis cliquez sur Fermer dans la boîte de dialogue Ports d'imprimante.****10 Cliquez sur Configurer le port dans l'onglet Ports de la boîte de dialogue des propriétés.**

La boîte de dialogue Configuration de moniteur de port standard TCP/IP s'affiche.

**11 Si l'impression LPD a été activée à partir du Fiery S300, sélectionnez LPR pour Protocole et Comptage d'octets LPR activé sous Paramètres LPR.**

REMARQUE : Cette dernière sélection n'est pas obligatoire.

Si l'impression sur le port 9100 a été activée à partir du Fiery S300, sélectionnez Brut sous Protocole.

9100 est automatiquement affiché dans le champ Numéro de port, sous Paramètres bruts. C'est le numéro de port par défaut. Vous pouvez imprimer sur la connexion d'imprimante qui a été sélectionnée pour l'impression sur le port 9100 à partir du Fiery S300.

Pour indiquer un numéro de port spécifique, voir l'étape ci-après.

12 Saisissez le nom de la connexion d'impression.

Pour le protocole LPR, saisissez print (impression) ou hold (attente).

REMARQUE : L'impression via le port LPR n'est pas prise en charge dans le cadre de la connexion Direct.

Pour le port 9100, vous devez saisir les numéros de ports suivants pour chaque connexion d'impression dans Paramètres bruts :

Fiery S300 par défaut : 9100

direct : 9101

print : 9102

hold : 9103

REMARQUE : Respectez *exactement* les majuscules et les minuscules.

13 Cliquez sur OK pour fermer la boîte de dialogue Configuration de moniteur de port standard TCP/IP.

Activation des connexions IPX/SPX ou IPX (Novell)

Les connexions d'impression IPX/SPX ou IPX (Novell) sont prises en charge sous Windows 98/Me, Windows NT 4.0 et Windows 2000/XP/Server 2003. Les procédures pour chaque plate-forme sont décrites dans les sections suivantes.

Activation des connexions IPX/SPX ou IPX (Novell) sous Windows 98/Me

Lorsque vous imprimez par l'intermédiaire d'un serveur Novell, configurez au préalable le réseau et le serveur de fichiers Novell. Configurez le serveur de fichiers avec un serveur d'impression et une connexion d'impression pour le Fiery S300. Pour plus d'informations, voir la documentation NetWare et *Configuration et installation*.

Pour imprimer à partir d'un ordinateur Windows 98/Me avec IPX (Novell), configurez d'abord les protocoles IPX/SPX, puis le Fiery S300 en choisissant le type de trame IPX et en saisissant les paramètres correspondant au port que vous utilisez.

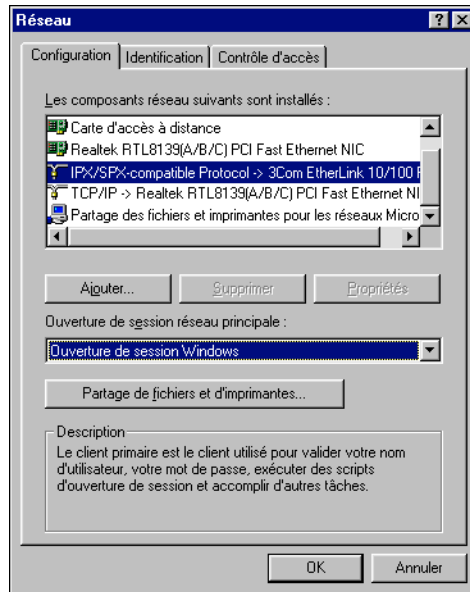
POUR SÉLECTIONNER UN TYPE DE TRAME POUR L'IMPRESSION IPX/SPX SOUS WINDOWS 98/ME

- 1 Cliquez sur **Démarrer** et choisissez **Paramètres**, puis **Panneau de configuration**.
- 2 Double-cliquez sur l'icône **Réseau**.

REMARQUE : Assurez-vous que le protocole compatible IPX/SPX figure bien dans la liste des composants réseau installés.

Pour plus d'informations, voir la documentation fournie avec Windows 98/Me ou contactez le support technique de Microsoft.

3 Double-cliquez sur l'icône Protocole compatible IPX/SPX.



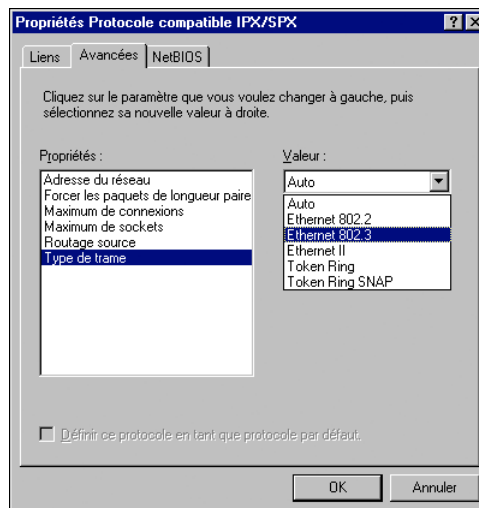
4 Cliquez sur l'onglet Avancées.

5 Dans la liste Propriétés, cliquez sur Type de trame.

6 Dans le menu Valeur, sélectionnez le type de trame correspondant à celui qui a été défini lors de la configuration réseau du Fiery S300.

Pour connaître le ou les types de trame configurés, vous pouvez imprimer la page de configuration depuis le Fiery S300.

REMARQUE : Ne sélectionnez pas Auto. Si vous sélectionnez Auto, le type de trame ne correspondra pas forcément à celui qui a été spécifié sur le Fiery S300.



- 7 Cliquez sur OK et fermez la boîte de dialogue Réseau du Panneau de configuration.
- 8 Cliquez sur Oui pour redémarrer votre ordinateur.

POUR CONFIGURER UN PORT POUR L'IMPRESSION IPX (NOVELL) SOUS WINDOWS 98/ME

- 1 Cliquez sur Démarrer, choisissez Paramètres, puis Imprimantes.
- 2 Cliquez sur l'icône du Fiery S300 et choisissez Propriétés dans le menu Fichier.
- 3 Cliquez sur l'onglet Détails, puis sur Ajouter un port.

Une liste d'options de connexion s'affiche.

- 4 Dans la boîte de dialogue Ajout d'un port, spécifiez le chemin réseau ou cliquez sur Parcourir pour afficher votre environnement réseau.
- 5 Si vous utilisez un serveur de fichiers NetWare, double-cliquez sur l'icône du serveur de fichiers NetWare à utiliser pour imprimer sur le Fiery S300.
- 6 Cliquez sur l'icône de l'imprimante portant le nom de la file d'impression NetWare que vous utiliserez, puis sur OK.
- 7 Dans la boîte de dialogue Ajout d'un port, vérifiez que le chemin réseau a bien été mis à jour, puis cliquez sur OK.

Vos tâches d'impression seront transmises à la file d'impression spécifiée sur le serveur de fichiers Novell. Le Fiery S300 interrogera le serveur et, si des tâches sont présentes, elles lui seront transmises.

- 8 Pour vérifier la connexion, cliquez sur l'onglet Général, sur Appliquer, puis sur Imprimer une page de test.

Si la page de test s'imprime correctement, vous êtes prêt à imprimer à partir de votre ordinateur.

Activation de la connexion IPX (Novell) sous Windows NT 4.0

Configurez la connexion IPX (Novell) en procédant comme suit :

- Configurez le réseau et le serveur de fichiers Novell pour les tâches d'impression du Fiery S300. Configurez le serveur de fichiers avec un serveur d'impression et une connexion d'impression pour le Fiery S300. Pour plus d'informations, voir la documentation fournie avec NetWare.
- Préparez le Fiery S300 pour l'impression IPX.
- Configurez la connexion IPX sur l'ordinateur.

Avant de procéder à la configuration IPX, installez les protocoles NetWare (NWLink IPX/SPX Compatible Transport) et les services clients NetWare sur l'ordinateur Windows NT 4.0.

POUR CONFIGURER L'IMPRESSION IPX (NOVELL) SOUS WINDOWS NT 4.0

- 1 Double-cliquez sur **Voisinage réseau**.
- 2 Double-cliquez sur **Réseau NetWare ou compatible**.

Une liste de serveurs NetWare s'affiche.



- 3 Double-cliquez sur l'arborescence NetWare ou sur le serveur de fichiers sur lequel l'administrateur réseau a défini une file d'impression pour le Fiery S300.

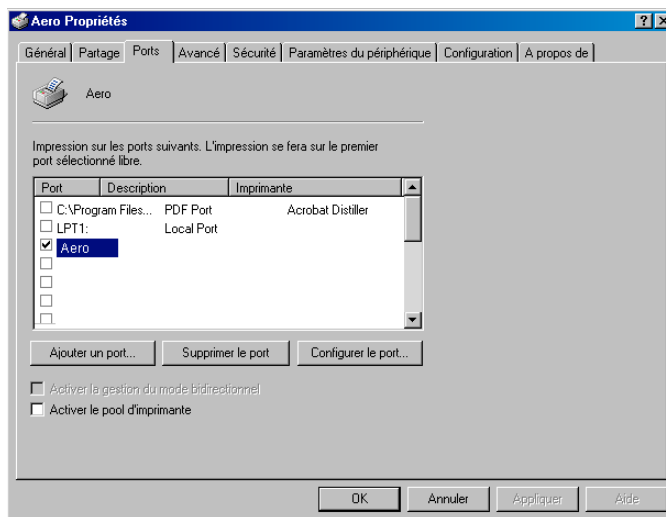
Vous devrez peut-être vous connecter au serveur de fichiers pour voir les files.

- 4 Double-cliquez sur la file d'impression définie pour le Fiery S300.
- 5 Si le serveur NetWare ne dispose pas du pilote approprié pour le Fiery S300, il vous sera demandé si vous souhaitez configurer l'imprimante sur votre ordinateur. Cliquez sur **Oui**.
- 6 Cliquez sur **OK** pour installer le pilote d'imprimante PostScript du Fiery S300.
- 7 Effectuez les opérations de l'étape 6 à l'étape 13 de la procédure « [Pour installer le pilote d'imprimante pour Windows NT 4.0](#) », à la page 15.

Une fois l'installation terminée, une fenêtre contenant la nouvelle imprimante s'affiche, avec le nom de la file d'impression sur le serveur NetWare.

8 Choisissez Propriétés dans le menu Fichier et cliquez sur l'onglet Ports.

Vérifiez que la connexion à la file NetWare apparaît dans la liste et est cochée en tant que port pour le Fiery S300.



9 Cliquez sur l'onglet Général, puis sur Imprimer une page de test.

10 Dans la fenêtre Notes de tâche de l'imprimante, entrez les informations identifiant l'utilisateur et la tâche et cliquez sur OK.

La page de test reste affichée dans la fenêtre de la file avant d'être imprimée.

Le Fiery S300 interroge le serveur NetWare pour savoir s'il y a des tâches d'impression dans la file qui lui a été attribuée. Lorsque vous imprimez, vos fichiers PostScript sont spoulés dans cette file et transmis au Fiery S300 via le « port » de la file.

Activation de la connexion IPX (Novell) sous Windows 2000/XP/Server 2003

Configurez la connexion IPX (Novell) en procédant comme suit :

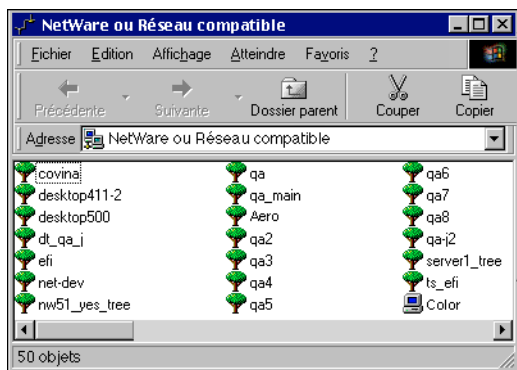
- Configurez le réseau et le serveur de fichiers Novell pour les tâches d'impression du Fiery S300. Configurez le serveur de fichiers avec un serveur d'impression et une connexion d'impression pour le Fiery S300. Pour plus d'informations, voir la documentation fournie avec NetWare.
- Préparez le Fiery S300 pour l'impression IPX.
- Configurez la connexion IPX sur l'ordinateur.

Avant de commencer, installez les protocoles NetWare (NWLink IPX/SPX Compatible Transport) et les services clients NetWare sur l'ordinateur Windows 2000/XP/Server 2003.

POUR CONFIGURER L'IMPRESSION IPX (NOVELL) SOUS WINDOWS 2000/XP/SERVER 2003

- 1 **Windows 2000 : Double-cliquez sur Favoris réseau.**
Windows XP : Cliquez sur Démarrer, puis sur Favoris réseau.
Windows Server 2003 : Cliquez sur Démarrer, choisissez Explorer, puis cliquez sur Favoris réseau.
- 2 **Double-cliquez sur Réseau NetWare ou compatible.**

Une liste de serveurs NetWare s'affiche.



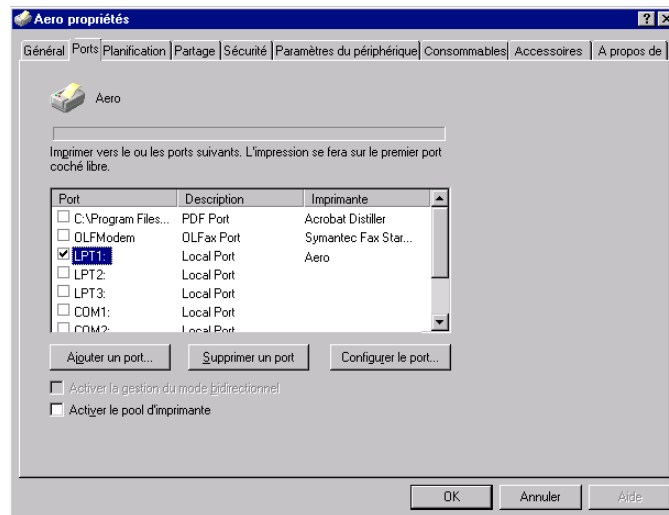
- 3 **Double-cliquez sur l'arborescence NetWare ou sur le serveur de fichiers sur lequel l'administrateur réseau a défini une file d'impression pour le Fiery S300.**

Vous devrez peut-être vous connecter au serveur de fichiers pour voir les connexions.
- 4 **Double-cliquez sur la file d'impression définie pour le Fiery S300.**
- 5 **Si le serveur NetWare ne dispose pas du pilote approprié pour le Fiery S300, il vous sera demandé si vous souhaitez configurer l'imprimante sur votre ordinateur. Cliquez sur Oui.**
- 6 **Cliquez sur OK pour installer le pilote d'imprimante PostScript du Fiery S300.**
- 7 **Suivez la procédure « [Pour installer le pilote d'imprimante pour Windows 2000/XP/Server 2003](#) », à la page 18, de l'étape 6 à l'étape 10.**

Une fois l'installation terminée, une fenêtre contenant la nouvelle imprimante s'affiche, avec le nom de la file d'impression sur le serveur NetWare.

8 Choisissez Propriétés dans le menu Fichier et cliquez sur l'onglet Ports.

Vérifiez que la connexion à la file NetWare apparaît dans la liste et est cochée en tant que port pour le Fiery S300.

**9 Cliquez sur l'onglet Général, puis sur Imprimer une page de test.****10 Dans le champ Notes de tâche de l'imprimante, entrez les informations identifiant l'utilisateur et la tâche, puis cliquez sur OK.**

La page de test reste affichée dans la fenêtre de la file avant d'être imprimée.

Le Fiery S300 interroge le serveur NetWare pour savoir s'il y a des tâches d'impression dans la file qui lui a été attribuée. Lorsque vous imprimez, vos fichiers PostScript sont spoulés dans cette file et transmis au Fiery S300 via le « port » de la file.

Activation des connexions IPP

Avec le protocole d'impression IPP (*Internet Printing Protocol*), les tâches d'impression sont envoyées au Fiery S300 via Internet.

L'impression IPP est prise en charge sous Windows 2000/XP/Server 2003. Il est possible de l'activer sous Windows 98/Me en installant le fichier correctif « wnpins.exe » (fourni sur le CD Windows Me ou sur le CD Windows 2000 Server). Pour plus d'informations sur la manière de se procurer et d'installer ce fichier, contactez la société Microsoft ou le support technique de Microsoft. L'impression IPP n'est pas prise en charge sous Windows NT 4.0.

REMARQUE : Vous pouvez procéder à la configuration IPP après avoir installé les pilotes d'imprimante appropriés (voir [Installation des pilotes d'imprimante](#)).

Configuration de l'impression IPP sous Windows 98/Me

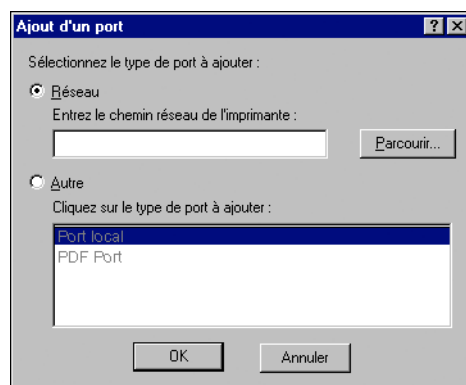
Avant de poursuivre, effectuez les opérations suivantes :

- Vérifiez que le Fiery S300 est bien configuré pour l'impression TCP/IP et l'impression IPP. Pour plus d'informations, voir [Configuration et installation](#).
- Spécifiez la destination de l'impression sur votre ordinateur.

POUR CONFIGURER L'IMPRESSION IPP SOUS WINDOWS 98/ME

- 1 Cliquez sur **Démarrer**, choisissez **Paramètres**, puis **Imprimantes**.
- 2 Dans la fenêtre **Imprimantes**, cliquez avec le bouton droit de la souris sur l'icône du pilote d'imprimante **PostScript du Fiery S300** et sélectionnez **Propriétés**.
- 3 Cliquez sur l'onglet **Détails**, puis sur **Ajouter un port**.

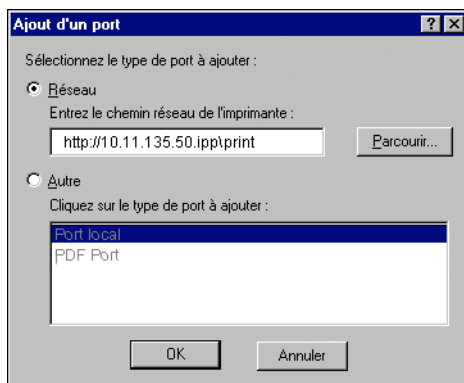
La boîte de dialogue **Ajouter un port** s'affiche.



- 4 Saisissez le chemin réseau de l'imprimante.

Il s'agit de l'adresse IP ou du nom DNS suivi(e) de `ipp/print`. Insérez des barres obliques entre les éléments, par exemple, `http://10.10.10.150/ipp/print`.

REMARQUE : Le chemin réseau ne tient pas compte des majuscules et des minuscules.



5 Cliquez sur OK.

Configuration de l'impression IPP sous Windows 2000/XP/Server 2003

Avant de poursuivre, effectuez les opérations suivantes :

- Vérifiez que le Fiery S300 est bien configuré pour l'impression TCP/IP et l'impression IPP.
Pour plus d'informations, voir *Configuration et installation*.
- Spécifiez la destination de l'impression sur votre ordinateur.

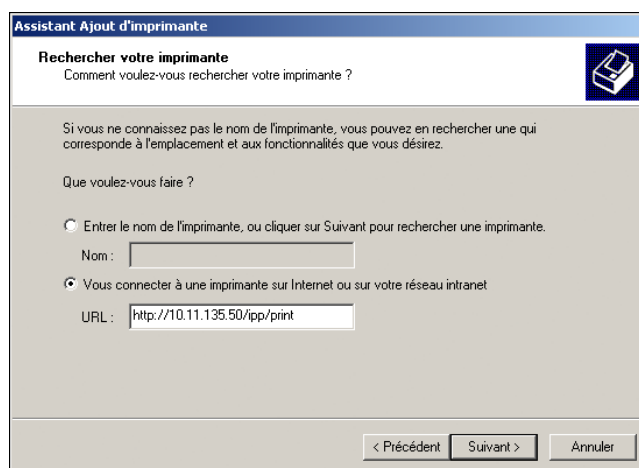
POUR CONFIGURER L'IMPRESSION IPP SOUS WINDOWS 2000/XP/SERVER 2003

- 1 **Windows 2000 :** Cliquez sur Démarrer, choisissez Paramètres, puis Imprimantes.
Windows XP : Cliquez sur Démarrer et choisissez Imprimantes et télécopieurs.
Windows Server 2003 : Cliquez sur Démarrer, choisissez Panneau de configuration, puis Imprimantes et télécopieurs.
- 2 **Windows 2000 :** Double-cliquez sur l'icône Ajout d'imprimante, puis cliquez sur Suivant.
Windows XP : Cliquez sur Ajouter une imprimante, dans la section Tâches d'impression.
Windows Server 2003 : Choisissez Ajouter une imprimante.
- 3 Choisissez Imprimante réseau et cliquez sur Suivant.

- 4 **Sélectionnez Une imprimante réseau ou une imprimante connectée à un autre ordinateur. Entrez une adresse IP ou le nom de l'ordinateur dans le champ URL.**

Il s'agit de l'adresse IP ou du nom DNS suivi(e) de ipp/print. Insérez des barres obliques entre les éléments.

REMARQUE : L'URL de l'imprimante ne tient pas compte des majuscules et des minuscules.



- 5 **Cliquez sur Suivant.**

La boîte de dialogue Connexion à l'imprimante s'affiche.

- 6 **Cliquez sur OK.**

L'Assistant Ajout d'imprimante apparaît.

- 7 **S'il s'agit de la première installation de l'imprimante PostScript, suivez la procédure « Pour installer le pilote d'imprimante pour Windows 2000/XP/Server 2003 », à la page 18.**

Si le pilote d'imprimante est déjà installé sur votre ordinateur, choisissez les noms appropriés dans la liste de fabricants et d'imprimantes et cliquez sur OK.

- 8 **Indiquez si vous souhaitez utiliser le Fiery S300 comme imprimante par défaut, puis cliquez sur Suivant.**

- 9 **Cliquez sur Terminer.**

CONFIGURATION DES OPTIONS INSTALLÉES

Lorsque l'installation du pilote d'imprimante est terminée, vous devez configurer le Fiery S300 pour les options installées sur le copieur afin de permettre au Fiery S300 d'en tirer parti. Vous pouvez le faire manuellement ou, pour les connexions réseau TCP/IP, automatiquement à l'aide de la fonction de communication bidirectionnelle.

Configuration manuelle des options installées

La procédure suivante décrit comment configurer manuellement le Fiery S300 pour les options installées sur le copieur. Les procédures sont identiques pour toutes les plates-formes Windows. Les éventuelles différences sont signalées dans le texte. Les options installées sont répertoriées dans le tableau suivant.

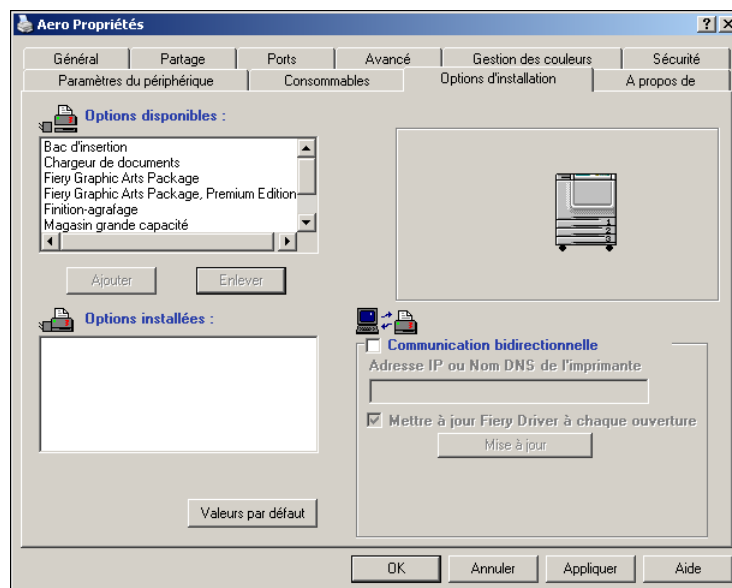
Option installée	Sélections
Chargeur de documents	Non installé, Chargeur de documents
Graphic Arts Package	Non installé, Graphic Arts Package, Graphic Arts Package, Premium Edition
Unité de massicot	Non installée, Unité de massicot
Bac d'insertion	Non installé, Bac d'insertion
Finition	Non installé, Finition-agrafage, Pliage-piqûre à cheval
Bac en option	Aucun, Magasin grande capacité
Unité de perforation	Non installée, Unité de perforation

REMARQUE : Pour plus d'informations sur les paramètres d'impression utilisant ces options, voir *Options d'impression*.

REMARQUE : Graphic Arts Package Premium Edition n'est pas pris en charge dans les pilotes d'imprimante Windows 98/Me ou Windows NT 4.0. Pour faire appel à ses fonctionnalités sous Windows 98/Me ou Windows NT 4.0, vous devez envoyer la tâche à la queue Attente et modifier ses propriétés à partir de la Command WorkStation. Pour plus d'informations, voir *Utilitaires*.

POUR CONFIGURER MANUELLEMENT LES OPTIONS

- 1 **Windows 98/Me/NT 4.0/2000** : Cliquez sur Démarrer, choisissez Paramètres, puis Imprimantes.
Windows XP : Cliquez sur Démarrer et choisissez Imprimantes et télécopieurs.
Windows Server 2003 : Cliquez sur Démarrer, choisissez Panneau de configuration, puis Imprimantes et télécopieurs.
- 2 Cliquez sur l'icône du Fiery S300 et choisissez Propriétés dans le menu Fichier.
- 3 Cliquez sur Options d'installation.
- 4 Sélectionnez une option disponible dans la liste Options disponibles.
- 5 Cliquez sur Ajouter pour placer l'option dans la liste Options installées.



- 6 Cliquez sur Appliquer, puis sur OK.

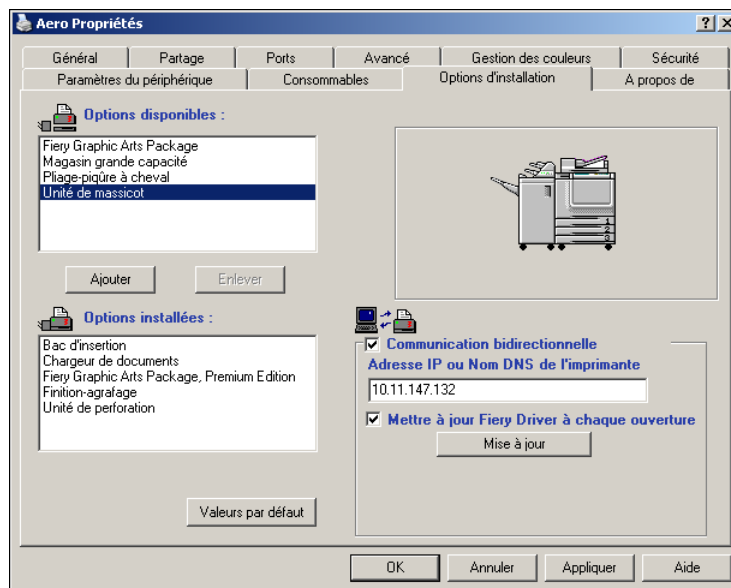
Configuration automatique des options installées et mise à jour des paramètres des options d'impression

Si vous disposez d'un réseau sur lequel TCP/IP est activé, vous pouvez automatiquement mettre à jour votre pilote d'imprimante pour qu'il reflète les options actuellement installées sur le copieur. Lors de la première installation du pilote d'imprimante, les paramètres par défaut des options sont ceux qui ont été définis lors de la configuration du Fiery S300 ou dans ColorWise Pro Tools. Lorsque vous mettez à jour le pilote d'imprimante au moyen de la fonction de communication bidirectionnelle, vous permettez au pilote de récupérer les paramètres à partir du Fiery S300.

La fonction de communication bidirectionnelle met également à jour les options d'impression ColorWise des paramètres couleur professionnels afin qu'elles reflètent les paramètres actuels du Fiery S300. Pour plus d'informations sur les options d'impression ColorWise, voir *Impression couleur*.

POUR ACTIVER LA COMMUNICATION BIDIRECTIONNELLE

- 1 **Windows 98/Me/NT 4.0/2000** : Cliquez sur Démarrer, choisissez Paramètres, puis Imprimantes.
Windows XP : Cliquez sur Démarrer et choisissez Imprimantes et télécopieurs.
Windows Server 2003 : Cliquez sur Démarrer, choisissez Panneau de configuration, puis Imprimantes et télécopieurs.
- 2 Dans la fenêtre Imprimantes, sélectionnez l'icône du pilote d'imprimante du Fiery S300.
- 3 Choisissez Propriétés dans le menu Fichier.
- 4 Cliquez sur Options d'installation.
- 5 Sélectionnez Utiliser la communication bidirectionnelle.



- 6 Saisissez l'adresse IP ou le nom DNS du Fiery S300.
- 7 Pour afficher à l'ouverture les paramètres par défaut actuels de l'imprimante, sélectionnez l'option Mettre à jour Fiery Driver à chaque ouverture.

REMARQUE : Pour vérifier que la communication bidirectionnelle est activée, cliquez sur l'onglet A propos de.

- 8 Cliquez sur Mettre à jour.
- 9 Pour être avisé de l'impression de la tâche par courrier électronique, sélectionnez Activer la notification par e-mail et saisissez l'adresse électronique de destination.

Vous serez averti par courrier électronique de toute erreur survenue en cours d'impression.

REMARQUE : Activer la notification par e-mail ne s'affiche que si les services e-mail ont été activés lors de la configuration. Pour plus d'informations, voir *Configuration et installation*.

- 10 Windows 2000/XP/Server 2003 : Cliquez sur l'onglet Avancé et désactivez l'option Activer les fonctionnalités d'impression avancées.
- 11 Cliquez sur OK.

UTILITAIRES D'IMPRESSION

Vous pouvez installer les utilitaires suivants à partir du CD Logiciels Utilisateur :

- Job Monitor
- Printer Delete Utility
- Mail Port

REMARQUE : Job Monitor s'installe automatiquement sur votre ordinateur avec le pilote d'imprimante. Pour utiliser cet utilitaire, vous devez d'abord l'activer dans le pilote d'imprimante. (Pour plus d'informations, voir « [Configuration d'une connexion pour Job Monitor](#) », à la page 46.)

Configuration d'une connexion pour Job Monitor

Utilisez Job Monitor pour contrôler le statut des serveurs Fiery S300 et visualiser les informations relatives aux tâches d'impression qui leur sont envoyées.




Pour plus d'informations sur l'utilisation de Job Monitor, voir l'aide de Job Monitor.

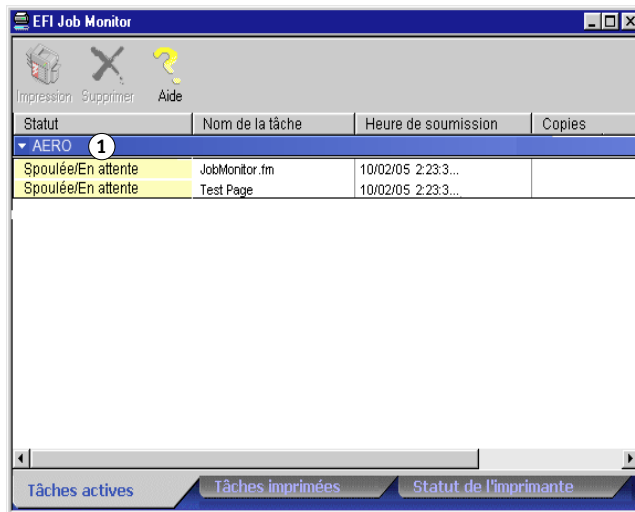
POUR CONFIGURER LA CONNEXION AUX SERVEURS FIERY S300

- 1 **Windows 98/Me/NT 4.0/2000 :** Cliquez sur Démarrer et choisissez Paramètres, puis Imprimantes.
Windows XP : Cliquez sur Démarrer et choisissez Imprimantes et télécopieurs.
Windows Server 2003 : Cliquez sur Démarrer, choisissez Panneau de configuration, puis Imprimantes et télécopieurs.
- 2 Dans la fenêtre Imprimantes, sélectionnez l'icône du pilote d'imprimante PostScript du Fiery S300.
- 3 Choisissez Propriétés dans le menu Fichier.
- 4 Cliquez sur l'onglet Consommables.

5 Cliquez sur Démarrer Job Monitor.

L'icône de Job Monitor () s'affiche sur le bureau et dans la barre des tâches Windows de votre ordinateur. Cliquez dessus si la fenêtre n'apparaît pas automatiquement.

Job Monitor établit la connexion avec le Fiery S300. Si vous avez installé et configuré des pilotes d'imprimante pour plus d'un copieur, Job Monitor établit automatiquement les connexions vers tous les serveurs Fiery S300.

1 Serveur**6 Cliquez sur Mise à jour dans l'onglet Consommables.****7 Cliquez sur OK dans l'onglet Consommables.**

REMARQUE : Pour utiliser Job Monitor sous Windows 2000/XP/Server 2003, désélectionnez l'option Activer les fonctionnalités d'impression avancées sous l'onglet Avancées du pilote d'imprimante.

Installation des utilitaires d'impression

Les utilitaires d'impression doivent être installés séparément sur chacun des ordinateurs clients. Leur installation est semblable. Avant de commencer toute installation, déterminez l'emplacement d'installation sur votre ordinateur pour chaque élément. Sinon, les logiciels seront placés par défaut dans le dossier Fiery situé dans le dossier Programmes.

POUR INSTALLER LES UTILITAIRES D'IMPRESSION

- 1 Ouvrez le dossier correspondant au logiciel que vous souhaitez installer.
- 2 Double-cliquez sur l'icône Setup.exe.
- 3 Suivez les instructions qui s'affichent à l'écran.

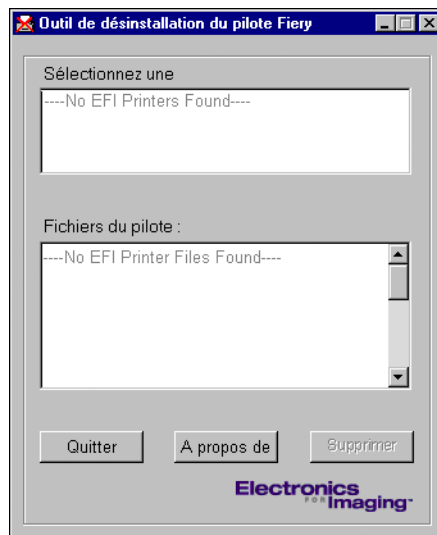
Utilisation de Printer Delete Utility

Printer Delete Utility est installé et utilisé localement. Il est inutile de connecter le logiciel au Fiery S300 pour l'utiliser.

POUR UTILISER PRINTER DELETE UTILITY

- 1 Cliquez sur Démarrer et choisissez Programmes, puis Fiery.
- 2 Cliquez sur FieryPrinterDeleteUtility.

La boîte de dialogue Outil de désinstallation du pilote Fiery s'affiche. Les pilotes d'imprimante du Fiery S300 trouvés sur votre ordinateur sont affichés.



- 3 Pour supprimer une imprimante, sélectionnez son nom et cliquez sur Supprimer.
- 4 Cliquez sur OK pour supprimer le pilote d'imprimante sélectionné.
- 5 Cliquez sur OK pour redémarrer ou, pour supprimer un autre pilote d'imprimante, cliquez sur Annuler afin de retourner à la boîte de dialogue Outil de désinstallation du pilote Fiery. Redémarrez votre ordinateur lorsque vous avez fini de supprimer des pilotes d'imprimante.

Configuration de la connexion pour Mail Port

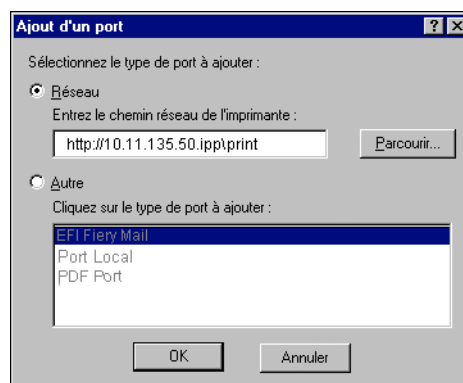
Mail Port fournit une méthode d'impression et de commande du Fiery S300 à distance. Les tâches sont envoyées au Fiery S300 sous forme de pièces jointes. Configurez une impression e-mail sous Windows en ajoutant le logiciel Mail Port comme port d'imprimante.

Vous devez configurer les services e-mail sur le Fiery S300 pour utiliser Mail Port. Pour plus d'informations sur la configuration des services e-mail, voir *Configuration et installation*. Une fois la configuration terminée, installez Mail Port à partir du CD Logiciels Utilisateur sur votre ordinateur Windows, puis ajoutez un port.

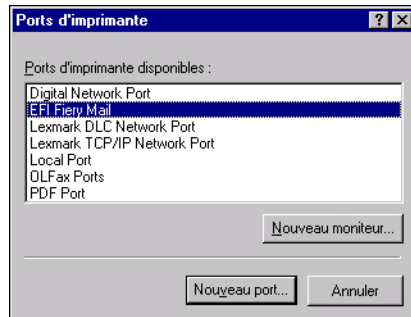
REMARQUE : Les procédures ci-dessous sont identiques pour toutes les plates-formes Windows.

POUR CONFIGURER LA CONNEXION MAIL PORT

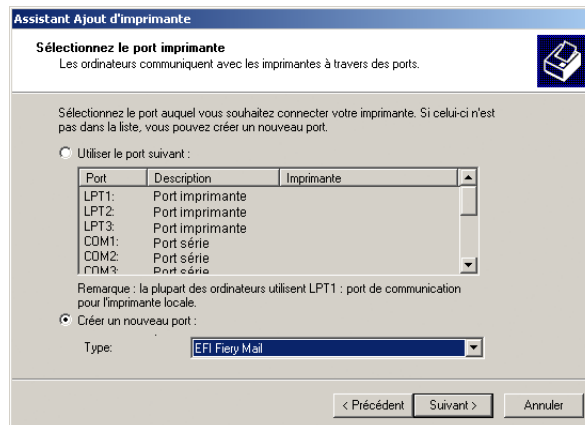
- 1 Windows 98/Me/NT 4.0/2000 :** Cliquez sur Démarrer, choisissez Paramètres, puis Imprimantes.
Windows XP : Cliquez sur Démarrer et choisissez Imprimantes et télécopieurs.
Windows Server 2003 : Cliquez sur Démarrer, choisissez Panneau de configuration, puis Imprimantes et télécopieurs.
- 2 Windows 98/Me :** Cliquez sur l'icône du pilote d'imprimante du Fiery S300, choisissez Propriétés dans le menu Fichier et cliquez sur l'onglet Détails.
Windows NT 4.0/2000 : Dans la fenêtre Imprimantes, double-cliquez sur l'icône Ajout d'imprimante, puis sur Suivant.
Windows XP : Dans la fenêtre Imprimantes et télécopieurs, cliquez sur Ajouter une imprimante, puis sur Suivant.
Windows Server 2003 : Cliquez sur Démarrer, choisissez Ajouter une imprimante, puis cliquez sur Suivant.
- 3 Windows 98/Me/NT 4.0 :** Cliquez sur Ajouter un port.
Windows 2000/XP/Server 2003 : Spécifiez que vous souhaitez imprimer à partir d'une imprimante locale, puis cliquez sur Suivant.
- 4 Windows 98/Me :** Sélectionnez Autre et choisissez EFI Fiery Mail dans la liste avant de cliquer sur OK.



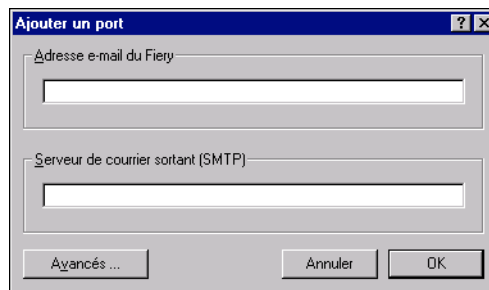
5 Windows NT 4.0 : Sélectionnez EFI Fiery Mail dans la liste et cliquez sur Nouveau port.



6 Windows 2000/XP/Server 2003 : Sélectionnez Créer un nouveau port et choisissez EFI Fiery Mail dans la liste déroulante Type de port. Cliquez ensuite sur Suivant.



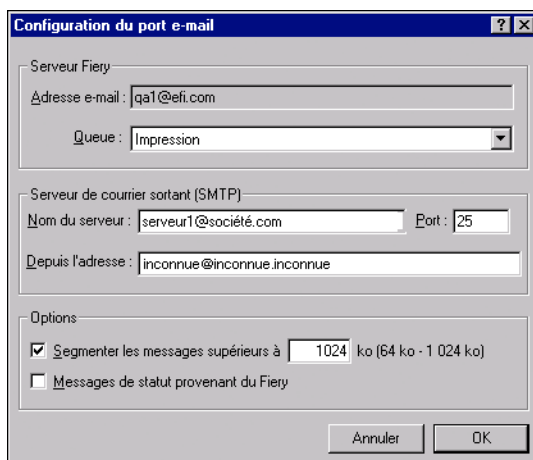
7 Dans la boîte de dialogue Ajouter un port, saisissez les informations de base nécessaires pour configurer le port e-mail.



- **Adresse e-mail du Fiery** : Entrez l'adresse e-mail du Fiery S300.
- **Serveur de courrier sortant (SMTP)** : Saisissez le nom ou l'adresse IP du serveur SMTP pour le port à utiliser.

8 Cliquez sur Avancé.

La boîte de dialogue Configuration du port e-mail s'affiche.



9 Entrez les informations suivantes.

Pour le serveur Fiery :

- **Adresse e-mail** : L'adresse e-mail que vous avez saisie pour le Fiery S300 apparaît ici.
- **Queue** : Saisissez la connexion d'impression au Fiery S300 que vous voulez utiliser.

Pour le Serveur de courrier sortant (SMTP) :

- **Nom du serveur** : Saisissez le serveur SMTP que vous souhaitez utiliser.
- **Depuis l'adresse** : Saisissez l'adresse de provenance à insérer dans l'e-mail.

Pour les options :

- **Segmenter les messages supérieurs à** : Si vous activez cette option, indiquez la taille maximale que peut avoir un courrier électronique. Si une tâche dépasse cette taille, elle est divisée en plusieurs messages, aucun ne dépassant cette taille, et elle est envoyée au Fiery S300. Le Fiery S300 regroupe automatiquement tous les messages divisés en une seule tâche identique à celle d'origine, prête à être imprimée.
- **Messages de statut provenant du Fiery** : Si vous activez cette option, le Fiery S300 envoie un rapport sur le statut des tâches imprimées via e-mail.

10 Cliquez sur OK.

L'Assistant Ajout d'imprimante apparaît.

11 Cliquez sur Suivant et suivez les instructions affichées à l'écran, permettant l'installation du pilote d'imprimante sur votre ordinateur Windows.

Utilisation des services e-mail

Les services e-mail vous permettent de contrôler à distance le Fiery S300 à l'aide de votre infrastructure courante de courrier électronique, d'imprimer à des emplacements distants et d'ignorer les pare-feu. Les services e-mail ne sont pas spécifiques d'une application. Utilisez n'importe quelle infrastructure de courrier électronique.

Les services e-mail vous permettent de soumettre des tâches au Fiery S300 sous forme de pièces jointes à un e-mail.

Avec les services e-mail, vous pouvez :

- Imprimer et gérer des tâches d'impression depuis un client e-mail.
- Imprimer avec Mail Port.
- Numériser avec la fonction Numériser vers une adresse e-mail.

Fonctionnement des services e-mail

Pour plus d'informations sur la configuration des services e-mail, voir *Configuration et installation*.

Pour imprimer avec un client e-mail, envoyez un fichier sous forme de pièce jointe. Les services e-mail extraient le fichier et l'envoient au Fiery S300. La pièce jointe peut être de n'importe quel format reconnu par le Fiery S300 (PostScript, PDF et TIFF).

Pour imprimer via Mail Port, configurez-le en vous reportant à la section « [Configuration de la connexion pour Mail Port](#) », à la page 50. Lorsque vous imprimez à partir d'une application et que vous sélectionnez une imprimante connectée à Mail Port, la tâche d'impression est envoyée au Fiery S300 via e-mail.

Les services e-mail prennent également en charge la fonction Numériser vers une adresse e-mail, qui permet de numériser un document et de l'envoyer à une adresse de messagerie sous forme de pièce jointe ou d'URL. Pour plus d'informations sur la numérisation vers une adresse e-mail, voir *Utilitaires*.

Le Fiery S300 prend également en charge les carnets d'adresses internes. Les administrateurs peuvent extraire, ajouter, supprimer et effacer des adresses de ces carnets d'adresses en envoyant des demandes par e-mail. Pour plus d'informations sur les carnets d'adresses, voir *Configuration et installation*.

REMARQUE : Les services e-mail ne prennent pas en charge les fichiers avec extension .vbs, .exe ou .bat.

Impression à l'aide d'un client e-mail

Vous pouvez soumettre des tâches au Fiery S300 sous la forme d'une pièce jointe dans votre application de courrier électronique. Lorsque vous envoyez un e-mail avec une pièce jointe, les services e-mail extraient le fichier et l'envoient à la queue d'impression du Fiery S300. Le format du fichier doit être pris en charge par le Fiery S300.

Par défaut, n'importe qui peut imprimer depuis un client e-mail, à moins que le carnet d'adresses d'impression n'ait été configuré par l'administrateur. Si votre adresse e-mail ne se trouve pas dans le carnet d'adresses d'impression, vous ne pourrez pas envoyer de fichiers au Fiery S300 par e-mail. Pour plus d'informations sur les carnets d'adresses, voir *Configuration et installation*.

REMARQUE : La connexion Direct et la queue Attente ne sont pas prises en charge par la fonctionnalité de client e-mail.

REMARQUE : Les illustrations ci-dessous utilisent l'application Microsoft Outlook.

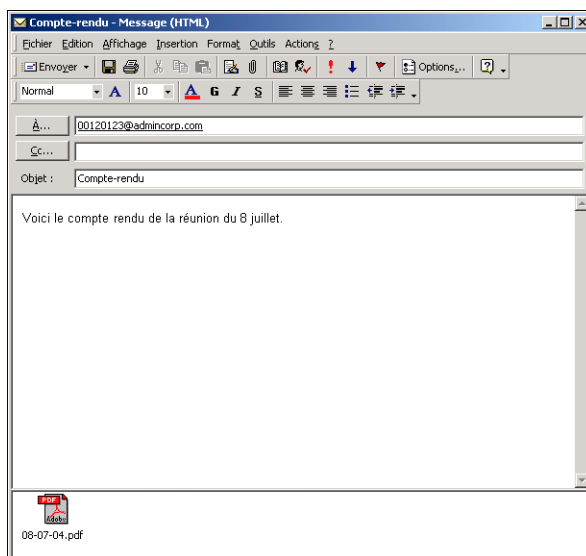
REMARQUE : Les messages e-mail au format HTML sont imprimés en codes source HTML et non tels qu'ils apparaissent sur le poste de travail distant.

POUR IMPRIMER À L'AIDE D'UN CLIENT E-MAIL

- 1 Ouvrez votre application de courrier électronique.
- 2 Saisissez l'adresse e-mail du Fiery S300 dans la ligne À...
- 3 Saisissez du texte dans la zone Objet ou laissez-la vide.
- 4 Joignez le fichier à imprimer.

Vous pouvez saisir du texte dans le corps du message, si vous le souhaitez. Ce texte sera imprimé avec le fichier.

REMARQUE : Si la taille de votre pièce jointe est supérieure à la limite définie par l'administrateur de votre système de courrier électronique, le message n'est pas envoyé.



- 5 Envoyez le message.

Le fichier est envoyé au Fiery S300 et la tâche est imprimée. Dès que le Fiery S300 reçoit la tâche, vous êtes averti par e-mail que l'impression a été acceptée. Le message que vous recevez vous donne des informations identifiant la tâche. Utilisez ces informations pour gérer les tâches avec le contrôle des tâches (voir la section suivante). Cette notification par e-mail indique les erreurs au niveau du copieur, le cas échéant.

Une fois la tâche imprimée, vous êtes à nouveau averti par e-mail que l'impression a réussi.

Utiliser le contrôle des tâches pour voir si la tâche s'est correctement imprimée.

Contrôle des tâches

Vous pouvez gérer vos tâches d'impression en transmettant des commandes au Fiery S300 via e-mail. Vous pouvez annuler une tâche, vérifier son statut et demander de l'aide. Dès que vous envoyez une commande, le Fiery S300 répond par e-mail.

POUR GÉRER LES TÂCHES D'IMPRESSION AVEC LE CONTRÔLE DES TÂCHES

1 Dans votre application de courrier électronique, saisissez l'adresse e-mail du Fiery S300 dans la ligne À...

2 Entrez l'une des commandes de contrôle des tâches suivantes dans la ligne Objet .:

Pour vérifier le statut d'une tâche, saisissez #JobStatus<numéro de la tâche> dans la ligne Objet.

Vous recevrez une réponse à votre demande de statut. Vous ne pouvez obtenir le statut d'une tâche que si vous en êtes l'expéditeur ou si vous êtes administrateur.

Pour annuler une tâche, saisissez #CancelJob<numéro de la tâche> dans la ligne Objet.

Vous recevez une notification vous indiquant que la tâche a été annulée et qu'elle ne s'est pas imprimée sur le Fiery S300. Vous ne pouvez annuler une tâche que si vous en êtes l'expéditeur ou si vous êtes administrateur.

Pour obtenir de l'aide, saisissez #Help dans la ligne Objet.

Vous recevez une réponse e-mail avec des liens vous permettant d'annuler des tâches, de vérifier leur statut, mais aussi de rechercher et de gérer les carnets d'adresses. Cliquez sur un de ces liens pour lancer une commande de contrôle des tâches.

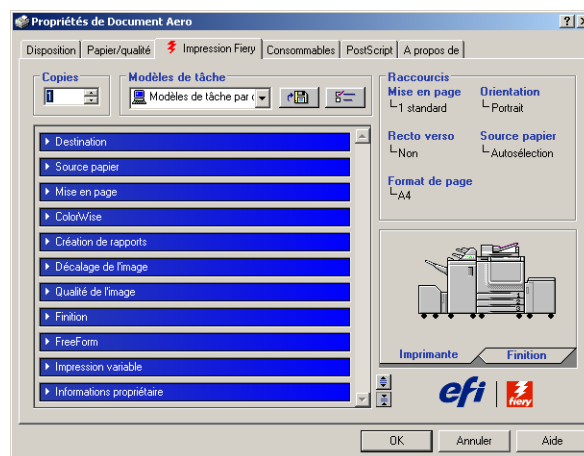
Impression avec Mail Port

Si Mail Port est configuré, utilisez les services e-mail pour imprimer de la même manière qu'avec n'importe quelle autre méthode d'impression. Aucune étape supplémentaire n'est nécessaire.

REMARQUE : La connexion Direct n'est pas prise en charge lors de l'impression avec Mail Port.

POUR IMPRIMER AVEC MAIL PORT

- 1 Choisissez Imprimer dans votre application.
- 2 Assurez-vous que le Fierey S300 est sélectionné comme imprimante et que vous avez installé Mail Port pour le Fierey S300.
- 3 Cliquez sur Propriétés.
- 4 Cliquez sur l'onglet Impression Fierey.



- 5 Sélectionnez les options d'impression, puis cliquez sur OK.

Pour définir les options dans le pilote d'imprimante, voir « [Définition des options et impression](#) », à la page 59.

- 6 Cliquez à nouveau sur OK pour envoyer la tâche vers le Fierey S300.

Si la taille de la pièce jointe est supérieure à la limite définie dans votre application, celle-ci est coupée en plusieurs messages.

IMPRESSION

Ce chapitre explique comment imprimer sur le Fiery S300. Vous pouvez imprimer à partir d'un ordinateur Windows connecté au réseau ou d'un ordinateur utilisant l'impression Windows (WINS). Vous pouvez également imprimer dans un fichier afin de pouvoir imprimer ce dernier ailleurs (voir « [Enregistrement de fichiers pour les imprimer ailleurs](#) », à la page 75). En plus de ces méthodes, vous pouvez télécharger certains types de fichiers vers le Fiery S300 à l'aide de Downloader (voir *Utilitaires*) et imprimer des documents à l'aide des Hot Folders (en option) (voir *Utilitaires*) et des services e-mail (voir « [Utilisation des services e-mail](#) », à la page 53).

Pour plus d'informations sur la configuration de l'environnement Windows afin d'imprimer à partir de serveurs Windows connectés au Fiery S300, voir *Configuration et installation*. Pour plus d'informations sur la connexion au Fiery S300 sur le réseau, voir « [Configuration des connexions d'impression](#) », à la page 25. Pour plus d'informations sur l'installation des pilotes d'imprimante, voir « [Installation des pilotes d'imprimante](#) », à la page 11.

Impression à partir des applications

Une fois que vous avez installé le pilote d'imprimante du Fiery S300 et configuré le port approprié, vous pouvez imprimer directement à partir de la plupart des applications Windows. Il vous suffit de définir les options d'impression de la tâche et de choisir la commande Imprimer de votre application.

Pour plus d'informations sur la manière d'obtenir la meilleure qualité d'impression possible à partir d'applications spécifiques, voir *Impression couleur* et *Référence Fiery pour la couleur*.

Définition des options et impression

Pour imprimer à partir de toutes les plates-formes Windows, installez le pilote d'imprimante PostScript correspondant. Les pilotes sont inclus sur le CD Logiciels Utilisateur du Fiery S300.

Une fois le pilote d'imprimante et les fichiers de description d'imprimante installés, vous pouvez choisir les options d'impression voulues et imprimer sur le Fiery S300. Vous pouvez également définir les paramètres d'impression par défaut à l'aide du pilote.

Pour imprimer à partir d'applications Windows sur un ordinateur connecté à un serveur d'impression, il vous faut un serveur Novell NetWare, Windows NT 4.0/2000/Server 2003 ou UNIX. Pour plus d'informations, voir *Configuration et installation*.

Pour imprimer à partir d'applications Windows sans vous connecter à un serveur d'impression, vous pouvez utiliser l'impression Windows SMB (*Server Message Block*). Pour plus d'informations, voir « *Activation des connexions d'impression SMB* », à la page 25.

REMARQUE : Les pilotes d'imprimante Windows 98/Me/NT 4.0 ne prennent pas en charge la totalité des options d'impression du Fiery S300. Pour faire appel à ces fonctionnalités lors de l'impression sous Windows 98/Me/NT 4.0, vous devez envoyer la tâche à la queue Attente et modifier ses propriétés à partir de la Command WorkStation. Pour plus d'informations, voir *Utilitaires*.

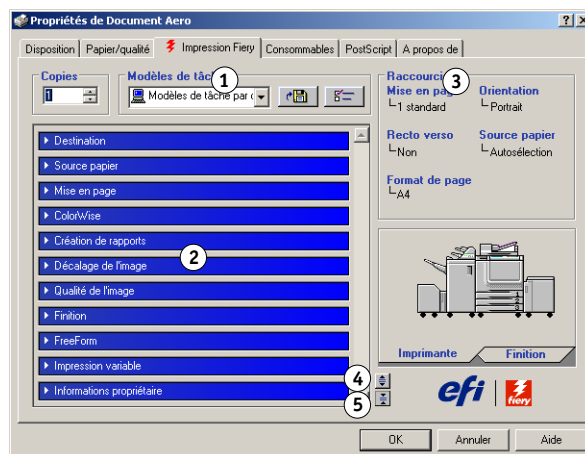
Les procédures ci-après décrivent la façon d'utiliser le pilote d'imprimante pour définir les options d'impression. Pour plus d'informations sur des options d'impression spécifiques, voir *Options d'impression*.

REMARQUE : Les procédures suivantes présentent des illustrations sous Windows 2000.

POUR DÉFINIR LES OPTIONS D'IMPRESSION D'UNE TÂCHE SPÉCIFIQUE SOUS WINDOWS AVEC LE PILOTE D'IMPRIMANTE

- 1 Choisissez Imprimer dans votre application.
- 2 Sélectionnez le Fiery S300 comme imprimante et cliquez sur Propriétés.
- 3 Cliquez sur l'onglet Impression Fiery.

- 1 Modèles de tâche, voir l'aide
- 2 Barres d'options d'impression
- 3 Raccourcis, voir l'aide
- 4 Cliquez ici pour afficher toutes les options d'impression
- 5 Cliquez ici pour masquer toutes les options d'impression

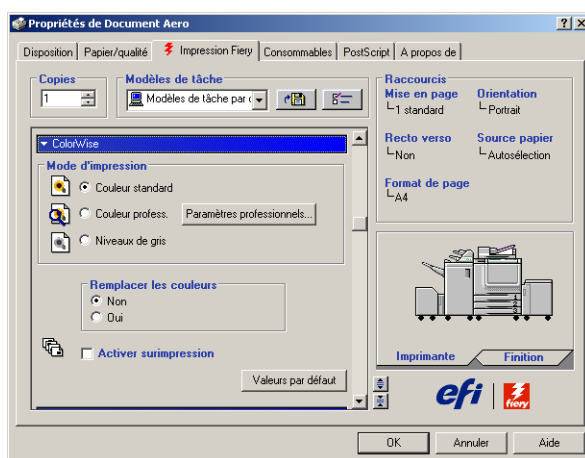


L'onglet Impression Fiery fait office de centre de commande pour toutes les fonctions d'impression courantes.

REMARQUE : Pour connaître la liste complète des options d'impression, voir *Options d'impression*.

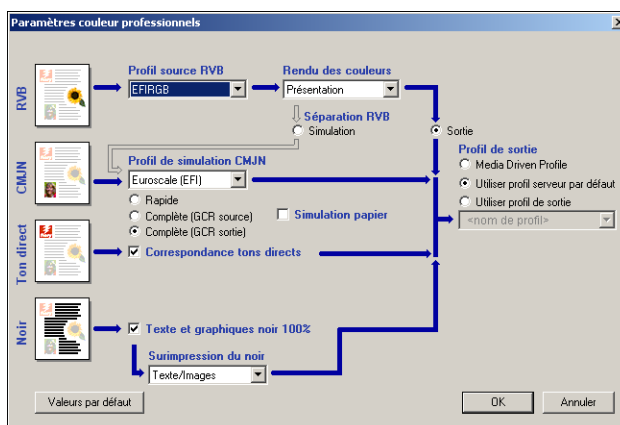
- 4 Cliquez sur la barre d'options d'impression ColorWise et spécifiez les options de profil de couleur pour la tâche.

Dans la zone Mode d'impression, choisissez le mode couleur voulu pour la tâche. Pour utiliser des fonctions avancées de gestion des couleurs (telles que Rendu des couleurs), cliquez sur Paramètres professionnels et passez à l'étape 5. Sinon, allez à l'étape 7.



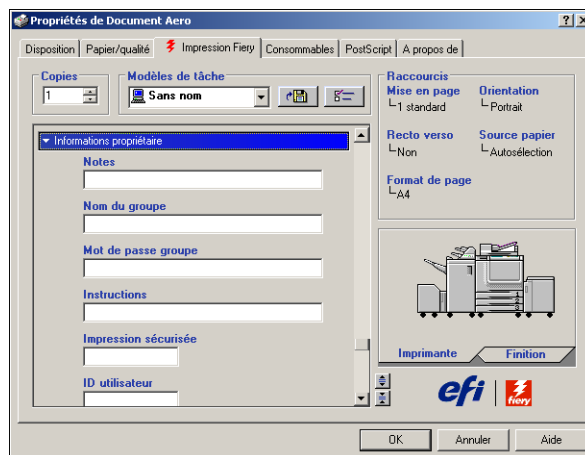
- 5 Dans la boîte de dialogue Paramètres couleur professionnels, cliquez sur Mettre à jour pour afficher les paramètres actuels du Fierly S300.

Si le bouton Mettre à jour n'apparaît pas, assurez-vous que la communication bidirectionnelle est sélectionnée, comme décrit à la page 44.



- 6 Spécifiez les paramètres des couleurs pour la tâche d'impression et cliquez sur OK.
- 7 Cliquez sur la barre d'options d'impression Informations propriétaire.

8 Saisissez un nom de compte dans le champ Nom du groupe.



Le nom du groupe apparaît dans le journal des tâches. Le nom de compte est défini par votre administrateur à des fins de gestion. Pour le nom de compte, demandez à l'administrateur.

9 Saisissez un mot de passe dans le champ Mot de passe groupe.

Le mot de passe du groupe apparaît dans le journal des tâches, mais sous forme codée. Le mot de passe est défini par votre administrateur à des fins de gestion. Pour le mot de passe, demandez à l'administrateur.

Lorsque le nom de compte et le mot de passe saisis correspondent à ceux définis par l'administrateur, la tâche s'imprime. Dans le cas contraire, une erreur se produit et la tâche est placée dans la queue Imprimé.

L'administrateur ou l'opérateur peut modifier le nom et le mot de passe du groupe à partir des fenêtres des propriétés de la Command WorkStation et de Spooler. Le Nom du groupe s'affiche dans le champ Notes 2 de la tâche dans le journal des tâches.

REMARQUE : Les options Nom du groupe et Mot de passe groupe ne sont pas disponibles lors de l'impression sur la connexion Direct.

10 Saisissez les informations dans le champ Notes.

Les commentaires saisis dans ce champ peuvent être visualisés par l'opérateur à partir de la Command WorkStation et de Spooler et apparaissent également dans le journal des tâches. Ils ne peuvent pas être modifiés ni supprimés par l'opérateur.

Pour plus d'informations sur la Command WorkStation et Spooler, voir *Utilitaires*.

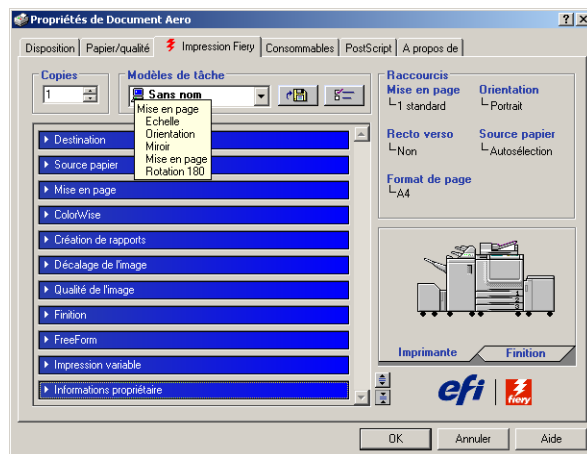
11 Dans la zone Instructions, saisissez, à l'attention de l'opérateur, des instructions concernant la tâche.

Ces instructions peuvent être affichées sur la Command WorkStation, mais n'apparaissent pas dans le journal des tâches. Elles peuvent être modifiées par l'opérateur.

12 Si vous devez envoyer une tâche d'impression sécurisée, saisissez un mot de passe dans le champ Impression sécurisée.

- 13 Saisissez votre ID utilisateur pour pouvoir imprimer, si nécessaire.
- 14 Cliquez sur les barres des options d'impression restantes afin de spécifier les paramètres appropriés pour la tâche, puis cliquez sur OK.

Pour trouver rapidement une option d'impression, déplacez le curseur de votre souris lentement au-dessus des barres d'options d'impression. Un menu présentant les options d'impression disponibles s'affiche pour chaque barre d'option.



Ces options d'impression sont spécifiques du Fierly S300 et du copieur. Elles prennent le pas sur celles définies dans le menu de configuration de l'imprimante du Fierly S300. Vous pouvez toutefois les modifier à partir de la Command WorkStation et de Spooler.

Pour plus d'informations sur ces options et sur la manière de les modifier, voir *Options d'impression*.

Pour plus d'informations sur la configuration des options pouvant être installées, voir « Configuration des options installées », à la page 42.

Pour plus d'informations sur la Command WorkStation et Spooler, voir *Utilitaires*.

Si vous sélectionnez Imprimante par défaut, la tâche s'imprime selon les paramètres spécifiés lors de la configuration. Pour plus d'informations, voir *Options d'impression*.

REMARQUE : Si vous spécifiez des paramètres d'impression incompatibles, la boîte de dialogue Conflit fournit des instructions permettant de résoudre le problème.

- 15 Cliquez sur OK dans votre application pour imprimer la tâche.

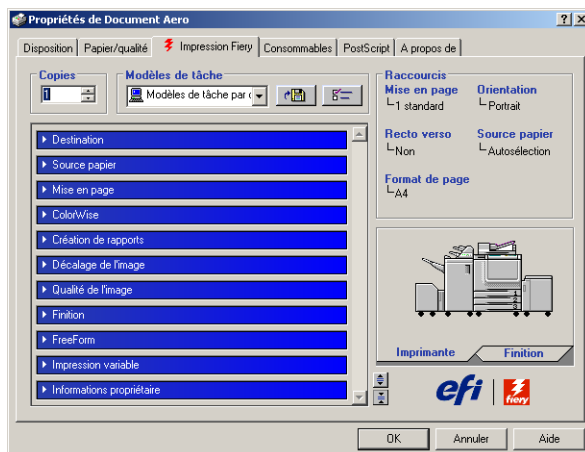
Assurez-vous que le Fierly S300 est sélectionné comme imprimante courante.

REMARQUE : Certaines options répertoriées dans le pilote d'imprimante peuvent également être définies à partir d'une application (l'ordre inverse ou l'assemblage par exemple). Dans ce cas, utilisez l'option du pilote et non celle de l'application. L'application risque en effet de ne pas configurer le fichier correctement pour l'impression sur le Fierly S300, ce qui peut provoquer une erreur d'impression inattendue ou rallonger le temps de traitement.

REMARQUE : Si la fonction de notification par e-mail est activée dans le pilote d'imprimante comme il est décrit dans « Pour activer la communication bidirectionnelle », à la page 44, vous recevez une notification par e-mail lorsque votre tâche est imprimée ou qu'une erreur d'impression se produit. Cette fonction nécessite également l'installation de Mail Port et la sélection de l'option Messages de statut provenant du Fiery dans la boîte de dialogue Configuration du port e-mail. Pour plus d'informations sur l'installation et la configuration de Mail Port, voir « Configuration de la connexion pour Mail Port », à la page 50.

POUR DÉFINIR LES OPTIONS D'IMPRESSION PAR DÉFAUT DES TÂCHES SOUS WINDOWS AVEC LE PILOTE D'IMPRIMANTE POSTSCRIPT ADOBE OU MICROSOFT

- 1 **Windows 98/Me/NT 4.0/2000 :** Cliquez sur Démarrer, choisissez Paramètres, puis Imprimantes.
Windows XP : Cliquez sur Démarrer et choisissez Imprimantes et télécopieurs.
Windows Server 2003 : Cliquez sur Démarrer et choisissez Panneau de configuration, puis Imprimantes et télécopieurs.
- 2 **Windows 98/Me :** Cliquez avec le bouton droit de la souris sur l'icône du Fiery S300 et choisissez Propriétés.
Windows NT 4.0 : Cliquez avec le bouton droit de la souris sur l'icône du Fiery S300 et choisissez Valeurs par défaut du document.
Windows 2000/XP/Server 2003 : Cliquez avec le bouton droit de la souris sur l'icône du Fiery S300 et choisissez Options d'impression.
- 3 S'il ne s'affiche pas, cliquez sur l'onglet Impression Fiery.



- 4 Spécifiez les paramètres par défaut pour vos tâches d'impression, tels qu'ils sont décrits à la page 60.
- 5 Cliquez sur OK pour fermer la boîte de dialogue.

Accès aux options d'impression sans ouvrir les barres d'options

Vous pouvez également accéder à ces options et les modifier en cliquant avec le bouton droit de la souris sur une barre d'options d'impression. La liste des options de cette barre s'affiche alors, et vous pouvez modifier les paramètres de la liste pour votre tâche d'impression.

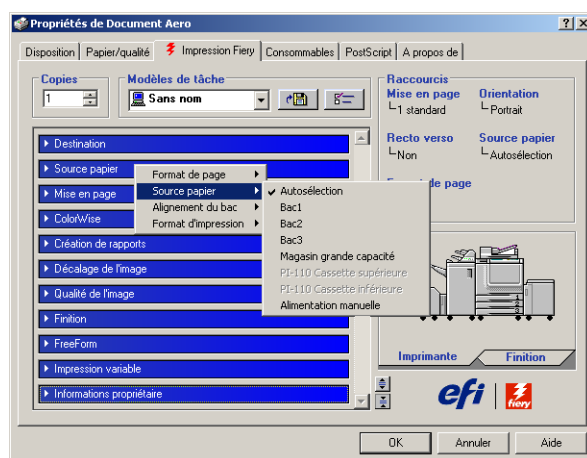
POUR ACCÉDER AUX OPTIONS D'IMPRESSION SANS OUVRIR LES BARRES D'OPTIONS D'IMPRESSION

- 1 Cliquez sur l'onglet **Impression Fiery**.
- 2 Cliquez avec le bouton droit de la souris sur une barre d'options d'impression.

La liste des options d'impression correspondante s'affiche.

- 3 Cliquez ou positionnez le curseur sur l'option à modifier.

Les paramètres disponibles s'affichent.

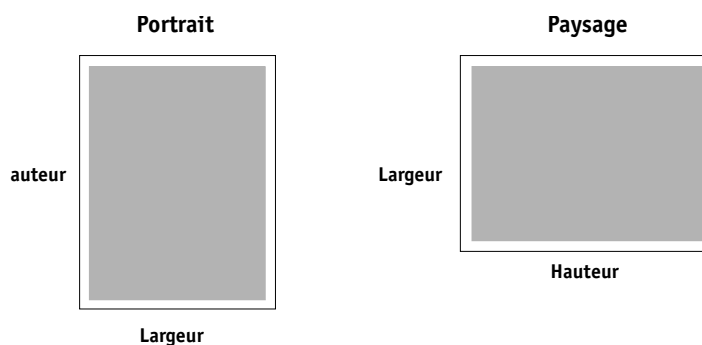


- 4 Cliquez sur un paramètre.

REMARQUE : Les options contenant des champs textuels, telles que Nom du groupe ou Notes, doivent être paramétrées en ouvrant les barres d'options d'impression par un clic.

Définition et impression de formats de page personnalisés

Les formats de page personnalisés vous permettent de définir les dimensions de la page imprimée. Après avoir défini un format de page personnalisé, vous pouvez l'utiliser à partir d'une application sans avoir à le redéfinir à chaque impression. Lorsque vous créez des formats de page personnalisés, spécifiez la largeur de sorte qu'elle corresponde au bord court de votre tâche et la hauteur de sorte qu'elle corresponde au bord long. Les formats de page personnalisés doivent être définis de cette façon, quelle que soit l'orientation définie dans l'application.



REMARQUE : Les formats de page personnalisés ne sont pas pris en charge par les tâches d'imposition.

REMARQUE : L'onglet Impression Fiery ne vous permet pas de définir des formats de page personnalisés sous Windows NT 4.0 et Windows 2000/XP/Server 2003 . Pour plus d'informations, voir « [Utilisation de formats de page personnalisés avec le pilote d'imprimante PostScript sous Windows NT 4.0](#) », à la page 69 et « [Utilisation de formats de page personnalisés avec le pilote d'imprimante PostScript sous Windows 2000/XP/Server 2003](#) », à la page 72.

Utilisation de formats de page personnalisés avec le pilote d'imprimante PostScript sous Windows 98/Me

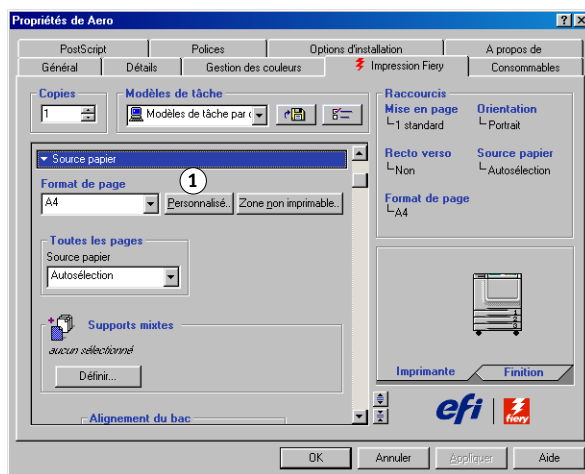
Pour définir ou modifier un format de page personnalisé ou imprimer une tâche sur un format personnalisé avec le pilote d'imprimante PostScript sous Windows 98/Me, utilisez les procédures suivantes.

POUR DÉFINIR UN FORMAT DE PAGE PERSONNALISÉ AVEC LE PILOTE D'IMPRIMANTE POSTSCRIPT WINDOWS 98/ME

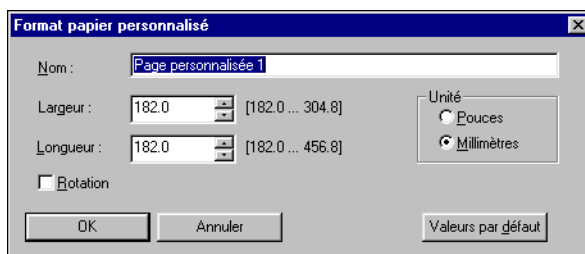
- 1 Cliquez sur Démarrer, choisissez Paramètres, puis Imprimantes.
- 2 Cliquez avec le bouton droit de la souris sur l'icône du Fiery S300 PS et choisissez Propriétés.
- 3 Cliquez sur l'onglet Impression Fiery, puis sur la barre d'options d'impression Source papier.

4 Cliquez sur Personnalisé.

1 Cliquez sur Personnalisé



La boîte de dialogue Format papier personnalisé s'affiche.



5 Spécifiez les options pour définir le format de papier personnalisé.

Nom : Saisissez le nom que vous souhaitez attribuer au format de page personnalisé. Le nouveau nom apparaît dans le menu Format papier.

Largeur : Indiquez la largeur de la tâche d'impression.

Longueur : Indiquez la longueur de la tâche d'impression.

Unité : Spécifiez l'unité de mesure pour la tâche d'impression.

Rotation : Sélectionnez cette option pour intervertir la longueur et la largeur de la tâche, et ce, afin qu'elles correspondent à son sens d'alimentation.

6 Cliquez sur OK.

7 Pour définir la zone non imprimable de la page personnalisée, cliquez sur Zone non imprimable, saisissez les informations, puis cliquez sur OK.

8 Cliquez sur OK pour fermer la boîte de dialogue.

POUR MODIFIER UN FORMAT DE PAGE PERSONNALISÉ AVEC LE PILOTE D'IMPRIMANTE POSTSCRIPT WINDOWS 98/ME

- 1 Cliquez sur Démarrer, choisissez Paramètres, puis Imprimantes.
- 2 Cliquez avec le bouton droit de la souris sur l'icône du Fiery S300 PS et choisissez Propriétés.
- 3 Cliquez sur l'onglet Impression Fiery, puis sur la barre d'options d'impression Source papier.
- 4 Sélectionnez le nom de page personnalisée que vous souhaitez modifier dans le menu Format papier.
- 5 Cliquez sur Personnalisé.
La boîte de dialogue Format papier personnalisé s'affiche.
- 6 Modifiez les paramètres, comme indiqué à la [page 67](#), puis cliquez sur OK.

POUR IMPRIMER UN FORMAT DE PAGE PERSONNALISÉ AVEC LE PILOTE D'IMPRIMANTE WINDOWS 98/ME

- 1 Choisissez Imprimer dans votre application.
- 2 Sélectionnez l'icône Fiery S300 comme imprimante et cliquez sur Propriétés.
- 3 Cliquez sur l'onglet Impression Fiery, puis sur la barre d'options d'impression Source papier.
- 4 Choisissez un bac dans le menu Source papier.
Vous devez définir le format de page personnalisé et l'affecter à un bac sur le panneau de commande du copieur. Pour plus d'informations, voir la documentation fournie avec le copieur.
- 5 Choisissez le format de page personnalisé dans le menu Format papier.
- 6 Dans la barre d'options d'impression Mise en page, sélectionnez un paramètre pour l'option Orientation en fonction de la façon dont le papier personnalisé est chargé dans le bac.
- 7 Cliquez sur OK, puis de nouveau sur OK pour imprimer la tâche.

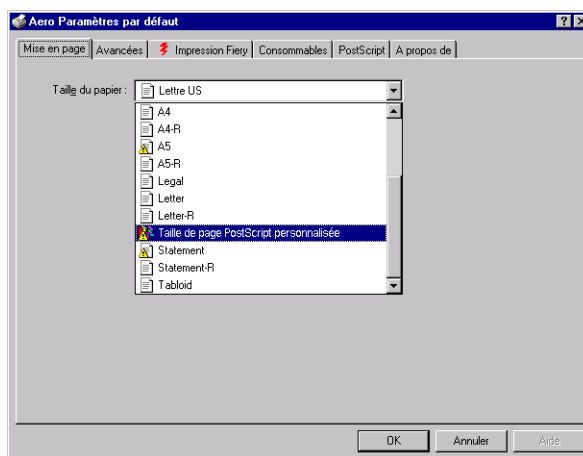
Utilisation de formats de page personnalisés avec le pilote d'imprimante PostScript sous Windows NT 4.0

Pour définir ou modifier un format de page personnalisé ou imprimer une tâche sur un format personnalisé avec le pilote d'imprimante PostScript sous Windows NT 4.0, utilisez les procédures suivantes.

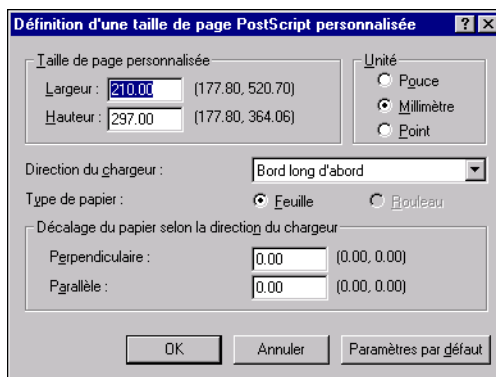
Les formats de page personnalisés vous permettent de définir les dimensions de la page imprimée. Après avoir défini un format de page personnalisé, vous pouvez l'utiliser à partir d'une application sans avoir à le redéfinir à chaque impression.

POUR DÉFINIR UN FORMAT DE PAGE PERSONNALISÉ AVEC LE PILOTE D'IMPRIMANTE POSTSCRIPT WINDOWS NT 4.0

- 1 Cliquez sur Démarrer, choisissez Paramètres, puis Imprimantes.
- 2 Cliquez avec le bouton droit de la souris sur l'icône du Fiery S300 PS et choisissez Valeurs par défaut du document.
- 3 Cliquez sur l'onglet Mise en page.
- 4 Sélectionnez Taille de page PostScript personnalisée dans le menu Taille du papier.



La boîte de dialogue Définition d'une taille de page PostScript personnalisée s'affiche.



5 Spécifiez les options pour définir le format de papier personnalisé.

Taille de page personnalisée : Indiquez la largeur et la hauteur de la tâche d'impression.

Unité : Spécifiez l'unité de mesure pour la tâche d'impression.

Direction du chargeur : Indiquez le sens d'alimentation du papier pour la tâche d'impression.

Type de papier : Seule l'option Feuille est disponible.

Décalage du papier selon la direction du chargeur : Spécifiez les décalages (marge) de la tâche d'impression par rapport au sens d'alimentation du papier.

6 Cliquez sur OK.

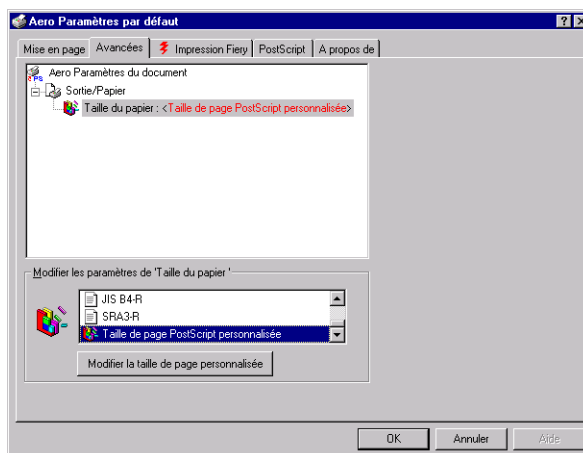
7 Cliquez sur OK pour fermer la boîte de dialogue.

POUR MODIFIER UN FORMAT DE PAGE PERSONNALISÉ AVEC LE PILOTE D'IMPRIMANTE WINDOWS NT 4.0

1 Cliquez sur Démarrer, choisissez Paramètres, puis Imprimantes.

2 Cliquez avec le bouton droit de la souris sur l'icône du Fiery S300 et choisissez Valeurs par défaut du document.

3 Cliquez sur l'onglet Avancées.



- 4 Si le paramètre **Taille de page PostScript personnalisée** est sélectionné comme **Taille du papier**, cliquez sur le bouton **Modifier la taille de page personnalisée**. Dans le cas contraire, sélectionnez **Taille de page PostScript personnalisée** dans le menu **Taille du papier**.

La boîte de dialogue **Définition d'une taille de page PostScript personnalisée** s'affiche. Dans le cas contraire, cliquez sur **Modifier la taille de page personnalisée**.

- 5 Modifiez les paramètres, comme indiqué à la [page 70](#), puis cliquez sur **OK**.

POUR IMPRIMER UN FORMAT DE PAGE PERSONNALISÉ AVEC LE PILOTE D'IMPRIMANTE POSTSCRIPT WINDOWS NT 4.0

- 1 Choisissez **Imprimer** dans votre application.
- 2 Sélectionnez le **Fiery S300 PS** comme imprimante et cliquez sur **Propriétés**.
- 3 Cliquez sur l'onglet **Impression Fiery**, puis sur la barre d'options d'impression **Source papier**.
- 4 Sélectionnez un bac dans le menu **Source papier**.

Vous devez définir le format de page personnalisé et l'affecter à un bac sur le panneau de commande du copieur. Pour plus d'informations, voir la documentation fournie avec le copieur.
- 5 Sélectionnez **Taille de page PostScript personnalisée** pour l'option **Taille du papier**.
- 6 Dans la barre d'options d'impression **Mise en page**, sélectionnez un paramètre pour l'option **Orientation** en fonction de la façon dont le papier personnalisé est chargé.
- 7 Cliquez sur **OK**, puis de nouveau sur **OK** pour imprimer la tâche.

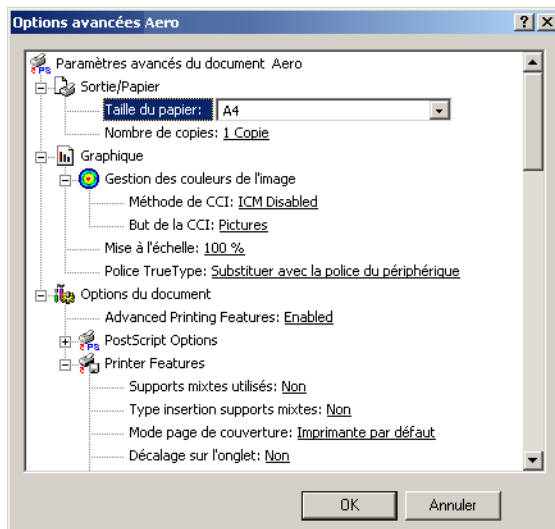
Utilisation de formats de page personnalisés avec le pilote d'imprimante PostScript sous Windows 2000/XP/Server 2003

Pour définir ou modifier un format de page personnalisé ou imprimer une tâche sur un format personnalisé avec le pilote d'imprimante PostScript sous Windows 2000/XP/Server 2003, suivez les procédures présentées ci-après.

REMARQUE : Windows 2000/XP/Server 2003 présentent une interface similaire lors de la configuration des options et de l'impression. Les illustrations utilisées dans le texte font référence à Windows 2000. Les différences éventuelles avec Windows XP/Server 2003 sont signalées.

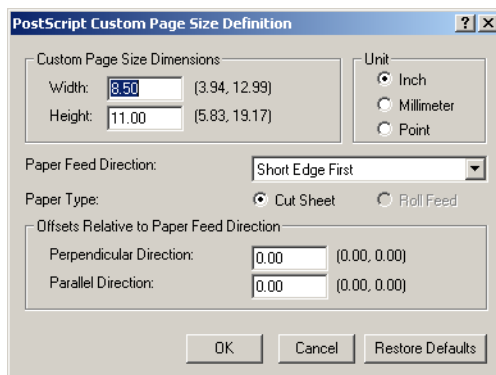
POUR DÉFINIR UN FORMAT DE PAGE PERSONNALISÉ AVEC LE PILOTE D'IMPRIMANTE POSTSCRIPT WINDOWS 2000/XP/SERVER 2003

- 1 **Windows 2000 :** Cliquez sur Démarrer, choisissez Paramètres, puis Imprimantes.
Windows XP : Cliquez sur Démarrer et choisissez Imprimantes et télécopieurs.
Windows Server 2003 : Cliquez sur Démarrer, choisissez Panneau de configuration, puis Imprimantes et télécopieurs.
- 2 Cliquez avec le bouton droit de la souris sur l'icône du Fiery S300 PS et choisissez Options d'impression.
- 3 Cliquez sur l'onglet Papier/qualité.
- 4 Cliquez sur Avancé.



- 5 Sélectionnez **PostScript Custom Page Size (Taille de page PostScript personnalisée)** dans le menu **Taille du papier**.

La boîte de dialogue **PostScript Custom Page Size Definition (Définition d'une taille de page PostScript personnalisée)** s'affiche.



- 6 Spécifiez les options pour définir le format de papier personnalisé.

Custom Page Size Dimensions (Taille de page personnalisée) : Indiquez la largeur et la hauteur de la tâche d'impression.

Unit (Unité) : Spécifiez l'unité de mesure pour la tâche d'impression.

Paper Feed Direction (Direction du chargeur) : Indiquez le sens d'alimentation du papier pour la tâche d'impression.

Paper Type (Type de papier) : Seule l'option Feuille est disponible.

Offsets Relative to Paper Feed Direction (Décalage du papier selon la direction du chargeur) : Spécifiez les décalages (marges) de la tâche d'impression par rapport au sens d'alimentation du papier.

- 7 Cliquez sur **OK** pour fermer la boîte de dialogue **PostScript Custom Page Size Definition (Définition d'une taille de page PostScript personnalisée)**.
- 8 Cliquez sur **OK** pour fermer la boîte de dialogue des options avancées.
- 9 Cliquez sur **OK** pour fermer la boîte de dialogue des propriétés.

Vous pouvez maintenant définir le format de page personnalisé à partir d'une application.

REMARQUE : Accédez uniquement à l'onglet **Papier/qualité** pour définir ou modifier les formats de page personnalisés. Configurez les options d'impression restantes dans l'onglet **Impression Fiery**.

**POUR MODIFIER UN FORMAT DE PAGE PERSONNALISÉ AVEC LE PILOTE D'IMPRIMANTE POSTSCRIPT
WINDOWS 2000/XP/SERVER 2003**

- 1 **Windows 2000** : Cliquez sur Démarrer, choisissez Paramètres, puis Imprimantes.
Windows XP : Cliquez sur Démarrer et choisissez Imprimantes et télécopieurs.
Windows Server 2003 : Cliquez sur Démarrer, choisissez Panneau de configuration, puis Imprimantes et télécopieurs.
- 2 Cliquez avec le bouton droit de la souris sur l'icône du Fiery S300 et choisissez Options d'impression.
- 3 Cliquez sur l'onglet Papier/qualité.
- 4 Cliquez sur Avancé.
- 5 Sélectionnez PostScript Custom Page Size (Taille de page PostScript personnalisée) dans le menu Taille du papier.

La boîte de dialogue PostScript Custom Page Size Definition (Définition d'une taille de page PostScript personnalisée) s'affiche. Dans le cas contraire, cliquez sur Modifier la taille de page personnalisée.

- 6 Modifiez les paramètres, comme indiqué à la [page 73](#), puis cliquez sur OK.

**POUR IMPRIMER UN FORMAT DE PAGE PERSONNALISÉ AVEC LE PILOTE D'IMPRIMANTE POSTSCRIPT
WINDOWS 2000/XP/SERVER 2003**

- 1 Choisissez Imprimer dans votre application.
- 2 Sélectionnez le Fiery S300 comme imprimante et cliquez sur Propriétés.
- 3 Cliquez sur l'onglet Impression Fiery, puis sur la barre d'options d'impression Source papier.
- 4 Sélectionnez PostScript Custom Page Size (Taille de page PostScript personnalisée) pour l'option Taille du papier.
- 5 Dans la barre d'options d'impression Mise en page, sélectionnez un paramètre pour l'option Orientation en fonction de la façon dont le papier personnalisé est chargé.
- 6 Cliquez sur OK, puis de nouveau sur OK pour imprimer la tâche.

Enregistrement de fichiers pour les imprimer ailleurs

Si vous n'avez pas directement accès à un Fiery S300 et que vous prévoyez d'imprimer vos fichiers dans un autre service ou chez un prestataire extérieur, vous devez imprimer les fichiers définitifs vers le port FILE: (fichier, par opposition à l'un des ports locaux). Vous pouvez aussi utiliser ce port pour créer un fichier à télécharger avec Downloader.

Pour plus d'informations sur l'impression sur le port FILE, voir la documentation fournie avec Windows.

INDEX

B

Bac grande capacité, option 42

C

CD Logiciels Utilisateur 10

communication bidirectionnelle 44, 61

configuration de port pour l'impression IPX/
SPX 34

connexion IPP

Windows 2000/XP/Server 2003 40

Windows 98/Me 39

connexion IPX

Windows 2000/XP/Server 2003 37

Windows 98/Me 32

Windows NT 4.0 35

connexion LPR

Windows 2000/XP/Server 2003 29

Windows NT 4.0 26

connexion TCP/IP

Windows 2000/XP/Server 2003 29

Windows NT 4.0 26

connexions d'impression, types pris en charge 25

contrôle des tâches 56

D

définition d'un format de page personnalisé

Windows 2000/XP 72

Windows 98/Me 66

Windows NT 4.0 69

DNS, nom 27

F

fichier Oemsetup.inf 14, 16, 19

fichier Prntdrv.exe 24

fichiers de description d'imprimante (PPD), *voir*
PPD

Finisseur, option 42

formats de page personnalisés, *voir* définition

d'un format de page personnalisé, impression

d'un format de page personnalisé

G

gestion des tâches d'impression 56

I

impression

à l'aide d'un client e-mail 54

à partir d'une application 60

sur le port FILE 75

impression d'un format de page personnalisé

Windows 2000/XP 74

Windows 98/Me 68

Windows NT 4.0 71

impression IPX/SPX, configuration de port 34

impression LPD

Windows 2000/XP/Server 2003 30

Windows NT 4.0 26

impression SMB

activation de connexion 25

configuration 12

Imprimante par défaut 63

Informations propriétaire 61

installables, options

configuration à partir du pilote

d'imprimante 43

mise à jour automatique 44

installation

Imprimante Adobe PostScript,

Windows NT 4.0 15

Job Monitor 46

pilote d'imprimante Windows 2000/XP/

Server 2003 à partir du CD Logiciels

Utilisateur 18

pilote d'imprimante Windows 98/Me à

partir du CD Logiciels Utilisateur 14

pilote d'imprimante Windows NT 4.0 à

partir du CD Logiciels Utilisateur 15

pilotes d'imprimante via la fonction Pointer-
imprimer 12

utilitaires d'impression 46

Instructions, champ 62

J

Java, activation dans le navigateur 21

- Job Monitor
 - configuration de la connexion serveur 46
 - installation 46
 - sur CD Logiciels Utilisateur 10
- M**
- Mail Port
 - configuration 50
 - sur CD Logiciels Utilisateur 10
- modification des options de configuration de l'imprimante 63
- Mot de passe groupe, champ 62
- N**
- Nom du groupe, champ 62
- Note, champ 62
- Notification par e-mail 45
- Novell NetWare, configuration de client
 - Windows 2000/XP/Server 2003 37
 - Windows 98/Me 32
 - Windows NT 4.0 35
- O**
- options d'impression 60
- options d'impression ColorWise 44
- options d'impression par défaut 64
- P**
- Perforation, option 42
- pilote d'imprimante PostScript
 - installation à partir du CD Logiciels Utilisateur 14
 - installation via la fonction Pointer-imprimer 12
 - suppression 49
 - téléchargement à l'aide des WebTools 23
 - Windows NT 4.0 15
- pilote d'imprimante, *voir* pilote d'imprimante PostScript
- Pointer-imprimer 12
- port FILE, enregistrement de fichiers 75
- PPD
 - présentation 10
 - Windows 2000/XP/Server 2003 20
 - Windows 98/Me 15
 - Windows NT 4.0 17
- Printer Delete Utility 49
- S**
- Services e-mail
 - contrôle des tâches 56
 - présentation 54
- T**
- trame IPX, sélection d'un type 32
- U**
- utilitaires d'impression, installation 46
- W**
- WebTools
 - configuration 21
 - Installation 23
- Windows 2000/XP/Server 2003
 - connexion IPP 40
 - connexion IPX 37
 - connexion LPR ou Port 9100 29
 - connexion TCP/IP 29
 - pilote d'imprimante, installation à partir du CD Logiciels Utilisateur 18
- Windows 98/Me
 - connexion IPP 39
 - connexion IPX/SPX ou IPX (Novell) 32
 - pilote d'imprimante, installation à partir du CD Logiciels Utilisateur 14
 - trame IPX, sélection d'un type 32
- Windows NT 4.0
 - connexion IPX 35
 - connexion LPR 26
 - connexion TCP/IP 26
 - pilote d'imprimante PostScript 15
 - pilote d'imprimante, installation à partir du CD Logiciels Utilisateur 15