

Notes de mise à jour

Fiery S450 65C-KM Color Server, version 1.0 pour le copieur 65C-KM

Ce document contient des informations concernant la version 1.0 du Fiery S450 65C-KM Color Server.

REMARQUE : Dans ce document, le terme Fiery S450 désigne le Fiery S450 65C-KM Color Server. Le terme copieur désigne le copieur 65C-KM.

Installation et configuration

Bureau à distance

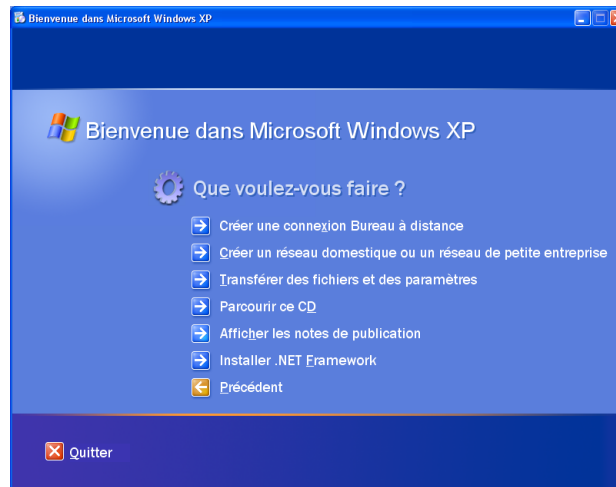
Si le Fiery S450 ne comprend pas d'Interface contrôleur avancée Fiery (FACI), utilisez la Connexion Bureau à distance pour le gérer à distance. Procédez comme suit pour activer ou désactiver l'accès au bureau à distance sur le Fiery S450.

REMARQUE : Windows XP inclut la Connexion Bureau à distance par défaut.

POUR INSTALLER LE LOGICIEL CONNEXION BUREAU À DISTANCE SUR UN ORDINATEUR WINDOWS 2000/SERVER 2003

- 1 Téléchargez l'utilitaire de Microsoft à l'adresse suivante :
<http://www.microsoft.com/windowsxp/downloads/tools/rdclientdl.msp>

La page d'accueil s'affiche.



- 2 Cliquez sur Perform additional tasks (Autres tâches) puis sur Set up Remote Desktop Connection (Créer une connexion Bureau à distance).
- 3 Une fois l'assistant d'installation démarré, suivez les instructions qui s'affichent à l'écran.

Création d'une nouvelle Connexion Bureau à distance

Après avoir activé le Fiery S450 Windows XPe en vue de permettre les connexions à distance et après avoir installé le logiciel Connexion Bureau à distance sur un ordinateur Windows, vous pouvez utiliser cet ordinateur pour vous connecter au Fiery S450.

Pour créer une nouvelle Connexion Bureau à distance, voir *Configuration et installation*.

Pilotes d'imprimante installés avec SMB

Pour transférer les options installées au pilote d'imprimante lorsque l'utilisateur installe celui-ci avec SMB, l'administrateur doit cliquer sur OK/Appliquer dans l'onglet des options installées des propriétés de l'imprimante du pilote sur le serveur.

AppleTalk n'est pas disponible

Si vous modifiez les ports réseau, vous devez redémarrer le Fiery S450 pour qu'AppleTalk soit disponible.

Authentification utilisateur

Si l'authentification utilisateur est activée un compte public doit être créé sur le Fiery S450 pour permettre à un utilisateur public de copier et de numériser. Le nom de l'utilisateur est « public », le mot de passe également. Pour plus d'informations sur la création de comptes utilisateur, voir l'aide de Configure.

Impression

Impression de bannières et de posters

La plage des formats personnalisés du pilote d'imprimante s'étend de 100x148 mm à 330x1 200 mm. Toutefois, le format maximum que le Fiery S450 est réellement en mesure d'imprimer est 330x487 mm. Contactez le service après-vente pour en savoir plus sur l'impression de bannières et de posters.

Surimpression composite et Correspondance impr. bichrom

Si vous sélectionnez les options d'impression Surimpression composite et Correspondance impr. bichrom pour une tâche, le Fiery S450 doit traiter à nouveau la tâche chaque fois que vous l'imprimez.

Impression de données variables

Si vous sélectionnez Créer maquette FreeForm1 et Utiliser maquette FreeForm1 à partir du pilote d'imprimante, cliquez sur OK au lieu de Appliquer dans l'onglet VDP.

Paramètres d'autosélection en double

Dans le pilote d'imprimante Mac OS X, l'option d'alimentation du papier présente deux paramètres Autosélection. Ces paramètres sont identiques. Vous pouvez choisir indifféremment l'un ou l'autre.

Formats papier

Certains formats papiers ne portent pas le même nom selon que l'on travaille sous Mac OS ou sous Windows. Par exemple, si vous imprimez une tâche à partir d'un ordinateur Mac OS X, les formats ISO B4 et ISO B5S sont respectivement nommés B4 et B5S dans le pilote d'imprimante. Voir le tableau ci-dessous :

Windows	Mac OS
ISOB4	B4
ISOB5S	B5
B5	JB5/B5(JIS)
B5S	JB5
Onglet 8 1/2x11	Enveloppe 9x11

Formats papier personnalisés sous Mac OS X

Le pilote d'imprimante Mac OS X n'empêche pas d'entrer des formats papier personnalisés incorrects. La plage des formats de page personnalisés s'étend de 110-330 mm à 148-1 200 mm.

Créer maquette FreeForm1 et Utiliser maquette FreeForm1

Si vous activez la communication bidirectionnelle dans le pilote d'imprimante, 100 options sont alors disponibles pour Créer maquette FreeForm1 et Utiliser maquette FreeForm1.

Impression de brochure

Si vous imprimez une tâche en brochure et piqûre à cheval avec des options de finition, vous devez sélectionner l'ordre des pages Inversé pour que la tâche s'imprime correctement.

Changement d'orientation

Certaines applications, comme Adobe PageMaker sous Mac OS, risquent de ne pas appliquer correctement les options de finition ou l'option Ignorer l'orientation aux tâches en paysage. Dans ce cas, le Fiery S450 ne reconnaît pas que le document est en orientation paysage. Cela entraîne l'impression en Reliure Droite & Gauche des tâches spécifiées Reliure en haut et l'impression en Reliure en haut des tâches spécifiées Reliure Droite & Gauche. De plus, les options d'agrafage et de perforation spécifiées pour la tâche risquent de ne pas être correctes. Evitez d'utiliser Ignorer l'orientation à partir d'applications dans lesquelles ce problème survient.

Interruption de la copie en cours d'impression

Deux paramètres d'interruption sont disponibles pour le Fiery S450 à partir du copieur :

- Stop Immediately (Arrêt immédiat)
- WhenCurrentComp (Fin en cours)

Si vous sélectionnez Stop Immediately, la copie avec interruption ne peut pas utiliser le chargeur automatique de documents (ADF). Certaines options de finition, comme l'agrafage, sont sans effet car il est possible que des pages de la tâche en cours soient empilées dans le bac intermédiaire. Seules les copies effectuées directement à partir de la vitre d'exposition sont possibles avec ce mode d'interruption.

Si vous sélectionnez WhenCurrentComp, la copie avec interruption peut utiliser l'ADF. Ce mode permet également des options de finition comme l'agrafage, car l'impression de la tâche en cours s'interrompt entre deux copies.

REMARQUE : Le Fiery S450 envoie les tâches d'impression en mode Page, alors que les coupures entre les exemplaires ne peuvent pas être reconnues par le copieur. Le copieur interrompt immédiatement la tâche en cours malgré les deux paramètres d'interruption.

Définition des onglets par jeux à partir de l'afficheur tactile

Vous ne pouvez pas spécifier des onglets par jeux à partir de l'afficheur tactile. Sans cette information, les onglets ne peuvent pas être insérés correctement à partir de Mixed Media ou de Compose lorsque vous utilisez Paper Catalog.

Couverture de dessous de brochure et Magasin PI 1

Si vous spécifiez Imprimer le recto ou Imprimer le verso pour Couverture de dessous de brochure et Magasin PI 1 pour Source couverture brochure, la tâche s'imprime avec des pages vierges.

Mode page de couverture des supports mixtes

Si vous sélectionnez Imprimante par défaut pour le mode page de couverture de dessous, la tâche ne s'imprime pas selon les paramètres de couverture de dessous spécifiés. Pour éviter cela, choisissez un paramètre autre que Imprimante par défaut pour Mode page de couverture.

Formats de page personnalisés minimum et maximum

Si vous spécifiez un format de page personnalisé minimum (100x148 mm), la tâche s'imprime avec 1 mm de moins que les valeurs spécifiées. Si vous spécifiez un format de page personnalisé maximum (330x487 mm), la tâche s'imprime avec 7 à 9 mm de moins que les valeurs spécifiées.

Pour résoudre ce problème, utilisez l'option Echelle afin d'adapter votre image à la largeur d'impression maximum. Cette largeur est de 318 mm pour le Fiery S450, quelle que soit la longueur.

Annulation des paramètres de perforation à partir de l'afficheur tactile

Certains paramètres de perforation ne peuvent pas être annulés à partir de l'afficheur tactile si des paramètres d'agrafage sont également définis pour la tâche.

Tâches FreeForm recto verso avec Lissage Texte/Graphiques

Si vous spécifiez une tâche FreeForm recto verso et activez l'option Lissage Texte/Graphiques, la tâche s'imprime, mais pas en mode recto verso.

Impression de tâches SRA4

Si vous envoyez une tâche SRA4 à partir de Microsoft Word, Excel ou Adobe Acrobat Reader, mais n'avez pas chargé de papier SRA4 dans le copieur, un message s'affiche sur le moniteur d'activité vous invitant à le faire. Chargez du papier SRA4 dans le copieur, puis poursuivez l'impression de la tâche.

Impression de tâches avec un format de page personnalisé

Si vous imprimez un format personnalisé d'une largeur supérieure à 324 mm sur le module de finition à agrafage, vous devez choisir le Bac secondaire comme bac de sortie. Sinon, la tâche s'arrête au niveau du copieur.

Option de pliage sous Mac OS

Les options de pliage ne sont pas prises en charge pour les formats papier A4 et Lettre US, même si ces paramètres sont disponibles sous Mac OS. Si vous sélectionnez A4 ou Lettre US pour des tâches avec options de pliage à partir d'un ordinateur Mac OS et que vous imprimez la tâche, un bourrage papier survient.

WebTools

Accès aux WebTools avec Safari sous Mac OS X

Pour accéder aux WebTools à l'aide de Safari sur un ordinateur Mac OS X, vous devez saisir l'adresse Internet du Fiery S450 : <http://<adresseip>/wt2direct.html>.

Relancer

Si vous effectuez des modifications à partir du WebTool Configure, il n'est parfois pas nécessaire de relancer.

Réglage de la date et de l'heure dans le WebTool Configure

Si vous modifiez le fuseau horaire pour les paramètres de date et d'heure à partir du WebTool Configure, il se peut que les modifications ne soient pas correctement prises en compte. Pour éviter ce problème, réinitialisez les paramètres de date et d'heure sans définir le fuseau horaire, puis relancez.

Paramètres de couleur et de grammage incompatibles

Ne combinez pas la couleur de papier Non blanc avec le grammage 257-300 g/m2 dans le WebTool Configure.

Réglage de l'authentification utilisateur dans le WebTool Configure

Le WebTool Configure ne vous permet d'activer l'authentification utilisateur du Fiery S450. Pour résoudre ce problème, désactivez l'option « Autoriser les utilisateurs à imprimer sans authentification » et n'ajoutez pas de droits d'impression au groupe des invités. L'utilisateur « public » ne pourra ainsi pas imprimer.

Si vous désactivez l'option « Autoriser les utilisateurs à imprimer sans authentification » et ajoutez des droits d'impression au groupe des invités, l'utilisateur « public » peut imprimer.

Affichage du WebTool Docs après avoir relancé le système

Si vous ne pouvez pas afficher le WebTool Docs après avoir relancé le Fiery S450, fermez le navigateur et ouvrez à nouveau les WebTools pour afficher Docs.

Option de grammage

Si vous sélectionnez Imprimante par défaut pour l'option de grammage dans les paramètres Configure/PDL/PS, vous risquez de recevoir des messages d'erreur au moment d'imprimer votre tâche. Pour éviter cela, n'utilisez pas le paramètre Imprimante par défaut pour l'option de grammage du WebTool Configure.

Sauvegarde et restauration ne rétablit pas les valeurs par défaut de certaines options de configuration

Si vous sélectionnez Sauvegarder les paramètres du Fiery dans le WebTool Configure, les paramètres par défaut des options de configuration suivantes ne sont pas restaurés :

Configuration réseau

- Vitesse Ethernet
- IPX/SPX
- Serveur WINS
- Certificats
- Scan

Configuration de l'imprimante

- Général

PDL

- VPS

Annulation du traitement en cas d'incompatibilité

Si vous sélectionnez l'option Annuler traitement si incompatibilité de Configure, la tâche n'est pas annulée comme indiqué. Pour éviter ce problème d'incompatibilité, sélectionnez l'annulation et non la suspension.

Imprimantes virtuelles

Imprimantes virtuelles sous Mac OS X

Si vous imprimez une tâche avec une imprimante virtuelle sous Mac OS X, elle risque de ne pas s'imprimer avec les options d'impression spécifiées. En revanche, si vous l'imprimez avec une imprimante virtuelle sous Windows, elle s'imprime avec les options spécifiées.

Aide

Fichiers d'aide

Les fichiers d'aide des utilitaires Fiery ont été conçus pour fonctionner avec Microsoft Internet Explorer version 5.5 ou ultérieure. Si vous utilisez d'autres navigateurs, tels que Safari, ou des versions antérieures d'Internet Explorer, l'aide risque de ne pas s'afficher correctement.

Si vous utilisez Microsoft Internet Explorer sur un ordinateur Windows XP avec le Service Pack 2, les fichiers d'aide risquent de ne pas s'afficher du tout ou de ne pas s'afficher correctement dans les cas suivants :

- Si votre navigateur bloque les fenêtres publicitaires intempestives, il risque de bloquer également le fichier d'aide. Si cela se produit, désactivez provisoirement le blocage des fenêtres publicitaires intempestives pour permettre l'affichage du fichier d'aide.
- Si l'option de notification des erreurs de scripts est activée dans l'onglet Avancé des Options Internet de votre navigateur, une fenêtre d'avertissement risque de s'afficher avant la page du fichier d'aide. Pour éviter ce problème, désactivez l'option « Afficher une notification de chaque erreur de script » dans l'onglet Avancé de la boîte de dialogue Options Internet.
- Un message d'avertissement peut également s'afficher dans la barre d'état, mais le contenu du fichier d'aide n'en est pas affecté.

Mac OS X

Enregistrement de fichiers PDF ou PS

Lorsque vous combinez des paramètres recto verso et de décalage de l'image et que vous enregistrez le fichier au format PDF ou PS, la tâche s'imprime en recto uniquement et sans tenir compte de l'option Décalage de l'image. En revanche, si vous imprimez avec le pilote sans enregistrer le fichier au format PS ou PDF, la tâche s'imprime avec les bonnes options d'impression.

Résolution des conflits entre options d'impression dans le pilote d'imprimante Mac OS X v10.4

Lorsque vous modifiez les options d'impression dans le pilote d'imprimante Mac OS X v10.4, notamment dans la sous-fenêtre Fonctions d'imprimante, les conflits entre options ne sont pas résolus correctement.

Par exemple, pour sélectionner des paramètres pour l'option d'impression Création de brochures, vous devez auparavant activer l'option Recto verso. Les paramètres de l'option Création de brochures dépendent de l'option Recto verso.

Pour résoudre ces conflits dans la sous-fenêtre Fonctions d'imprimante, procédez comme suit :

POUR RÉSOUDRE LES CONFLITS ENTRE OPTIONS D'IMPRESSION DANS LA SOUS-FENÊTRE FONCTIONS D'IMPRIMANTE

1 Sélectionnez une sous-fenêtre autre que Fonctions d'imprimante.

Par exemple, si vous vous trouviez dans la sous-fenêtre Fonctions d'imprimante, sélectionnez la sous-fenêtre Résumé.

Une fois que vous avez actualisé la sous-fenêtre Fonctions d'imprimante, vous pouvez constater que les options d'impression affichées ne correspondent pas au groupe de Modèles de réglages sélectionné. Par exemple, si le dernier réglage que vous avez modifié était Qualité de l'image 1, c'est l'option Finition 1 qui s'affiche dans les options d'impression du premier groupe de Modèles de réglages.

2 Sélectionnez à nouveau le groupe de Modèles de réglages (par exemple Qualité de l'image 1) afin d'actualiser les options d'impression affichées.

3 Sélectionnez les options d'impression appropriées et imprimez la tâche.

Hot Folders v2.x sous Mac OS 10.4.x

Les fichiers soumis à Hot Folders v2.x sous Mac OS 10.4.x risquent de ne pas être reconnus comme des formats de fichiers appropriés, même s'ils sont corrects et valides. Cela se produit généralement si les fichiers se trouvent dans un dossier réseau accessible via le protocole AFP (*Apple Filing Protocol*). Cela ne se produit pas s'ils se trouvent dans un dossier réseau accessible via SMB.

Pour éviter ce problème, attribuez un droit d'accès en lecture et écriture ou en lecture seule à tous les fichiers Hot Folders soumis.

- Si vos fichiers sont sur le réseau, déplacez-les sur votre ordinateur local, modifiez les droits d'accès, puis soumettez les à nouveau à Hot Folders.

Si vous travaillez sur un ordinateur Mac OS, vous devez d'abord déverrouiller et modifier les droits d'accès. Enregistrez les nouveaux attributs de fichier comme non verrouillés ou redéfinissez le fichier comme verrouillé, puis enregistrez les attributs.

- Si les fichiers se trouvent sur votre ordinateur local, vérifiez les droits d'accès et modifiez-les au besoin, puis soumettez-les à Hot Folders.

Filtres de fichiers Hot Folders sous Mac OS X

Si les filtres de fichiers n'apparaissent pas dans votre Hot Folder Mac OS X, installez Adobe Acrobat Distiller et ouvrez-le au moins une fois pour activer le fichier de préférence.

Remote Scan version 5.3 et 5.4 sous Mac OS X

Pour quitter Remote Scan version 5.3 et 5.4 sur un ordinateur Mac OS X, fermez la fenêtre de l'application Remote Scan à l'aide de la souris. Vous ne pouvez pas sortir de l'application en quittant le menu principal ou en appuyant sur Commande+Q.

Numérisation

Numérisation vers SMB

Pour numériser vers SMB, vous devez saisir votre nom d'utilisateur sous la forme suivante : « nom_domaine\nom_utilisateur » ou « groupe_de_travail\nom_utilisateur ».

Lorsque vous indiquez le chemin du fichier pour la numérisation vers SMB, saisissez uniquement votre dossier partagé. Vous n'avez pas besoin de taper / ou \ au début ou à la fin du chemin.

Command WorkStation

Niveaux d'accès

La description des droits d'accès Opérateur est incorrecte dans l'aide de la Command WorkStation, Windows Edition v4.4, et de la Command WorkStation, Macintosh Edition v1.2.

Dans la Command WorkStation, Windows Edition v4.4, l'opérateur a accès à toutes les fonctions de la Command WorkStation, sauf à la configuration du serveur, à la suppression du journal des tâches et à la modification des mots de passe. L'opérateur peut, entre autres, effectuer l'alignement des bacs, réinitialiser et redémarrer le serveur, effacer le serveur (excepté le journal des tâches), imprimer des pages d'information et gérer les polices.

Dans la Command WorkStation, Macintosh Edition v1.2, l'opérateur a accès à toutes les fonctions de la Command WorkStation, sauf à l'effacement du serveur et du journal des tâches. L'opérateur peut, entre autres, réinitialiser et redémarrer le serveur, imprimer des pages d'information et gérer les polices.

Groupes d'impression

Bien qu'elle soit décrite dans l'aide de la Command WorkStation, Windows Edition, la fonction Groupes d'impression n'est pas prise en charge. Cette option a été remplacée par l'option d'authentification utilisateur. Pour plus d'informations sur l'authentification utilisateur, voir *Configuration et installation* et *Options d'impression*.

Les tâches à imprimer immédiatement ou ensuite sont imprimées après les tâches à suspendre

Les options Impression immédiate et Imprimer ensuite n'affectent pas l'ordre d'impression lorsqu'une tâche a le statut Impression suspendue. Les tâches sélectionnées pour être imprimées immédiatement ou ensuite sont imprimées après les tâches dont l'impression a été suspendue.

Tâches en attente avec Impression immédiate et Imprimer ensuite

Les options Impression immédiate et Imprimer ensuite ne sont pas appliquées aux tâches en attente.

Imprimer le résumé

Si vous sélectionnez une tâche dans la queue Attente de la Command WorkStation sur un ordinateur Mac OS X, et que vous sélectionnez Imprimer le résumé, puis imprimez, le document correspondant ne s'imprime pas.

Spécification de bacs impossible pour Paper Catalog

Paper Catalog de la Command WorkStation n'affiche pas les bacs. Vous pouvez affecter des bacs uniquement à partir de Affectation des bacs, et non pas à partir de Paper Catalog.

Fusionner une tâche recto avec une tâche recto verso

Le Fiery S450 ne permet pas la fusion d'une tâche recto avec une tâche recto verso. Seules les combinaisons suivantes sont prises en charge pour la fusion :

- une tâche recto verso avec une tâche recto verso ;
- une tâche recto avec une tâche recto.

Modification de la reliure droite et gauche

Dans la Command WorkStation, si vous sélectionnez Reliure Droite & Gauche pour le recto verso dans les propriétés de la tâche (Résumé), les paramètres de recto verso sont désactivés et la tâche s'imprime sur une seule face. Pour éviter cela, envoyez la tâche à la Command WorkStation avec les paramètres de recto verso spécifiés et évitez d'y modifier ces paramètres.

Valeur d'échelle

Si vous vous connectez à la Command WorkStation avec les droits d'accès Administrateur, et que vous sélectionnez ensuite une tâche, ouvrez ses propriétés, cliquez sur l'onglet Résumé et sur Mise en page/Echelle ou Adapter au format, un message de conflit s'affiche. Si vous cliquez sur OK, un autre message de conflit s'affiche. Si vous cliquez à nouveau sur OK, la valeur d'échelle passe à 25 % et vous ne pouvez plus la modifier.

Les formats papier de Paper Catalog sont différents de ceux du pilote d'imprimante

Les noms de certains formats papier diffèrent entre Paper Catalog de la Command WorkStation et le pilote d'imprimante. Le tableau ci-dessous indique les équivalences.

Paper Catalog	Pilote d'imprimante
Lettre US	8 1/2x11 et 8 1/2x11S
A4	A4 et A4S
A3	A3
A5	A5 et A5S
8,5x14	8 1/2x14
Tabloïd	11x17
Statement	5 1/2x8 1/2S
A6	A6S
B4	B4
B5	B5 et B5S
B6	B6S
R8K	8K
16Kai	16K
SR-A3	SRA3
SR-A4	SRA4
AR	A4S
13x19	13x19
Tabloid Extra	12x18
F4	F4(8x13)
ISO B4	ISO B4
ISO	B5S
9x11	Onglet 8 1/2x11

Repères d'imprimante dans Impose

Si vous activez les repères d'imprimante et sélectionnez Traits de coupe dans Impose de la Command WorkStation, puis imprimez la tâche, les repères s'impriment, mais celui en bas à droite de la page n'apparaît pas.

Applications

Microsoft Word

Impression d'une tâche en brochure depuis Word

Si vous ne pouvez pas imprimer une brochure standard au format Lettre US (format d'impression 11x17) à partir de Microsoft Word, suivez la procédure ci-dessous :

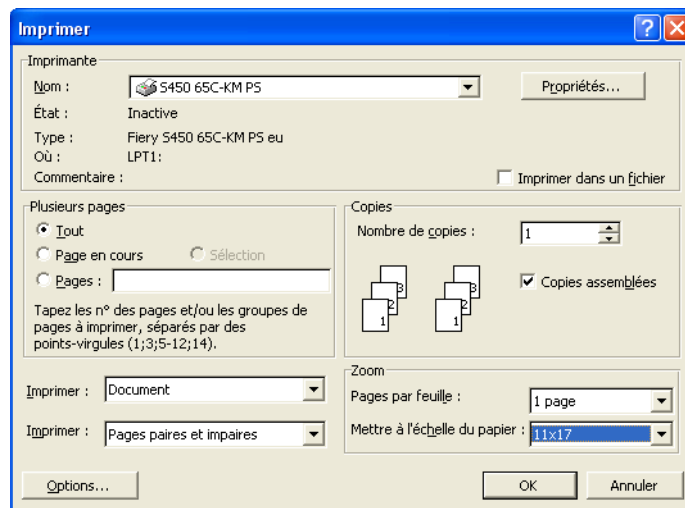
REMARQUE : Prenons l'exemple d'une brochure au format Lettre US avec un format d'impression 11x17. Toutefois, cette procédure peut également être utilisée pour une brochure au format 5,5x8,5 imprimée sur du papier 8,5x11 (Lettre US), une brochure A4 imprimée sur du papier A3 ou une brochure A5 imprimée sur du papier A4.

1 Créez un document original de format 8,5x11S.

Le document doit être en SEF (alimentation par le bord court).

2 Choisissez Imprimer dans le menu Fichier de votre application.

3 Dans la zone Zoom, sélectionnez le format 11x17 dans le menu Mettre à l'échelle du papier.



4 Cliquez sur Propriétés et saisissez les informations suivantes :

Format papier : 11x17

Recto verso : Reliure Droite & Gauche

Création de brochures : Piqûre à cheval-gauche

Ordre des pages : Inversé

Pli : Pliage en deux Multi

Agrafage : Centre

5 Cliquez sur OK.

6 Cliquez à nouveau sur OK pour imprimer le document.

Importation d'un fichier de brochure Word .prn dans la Command WorkStation

Une autre solution pour imprimer une brochure à partir de Word consiste à enregistrer le document au format de fichier .prn et à importer le fichier dans la Command WorkStation.

- 1 Créez un document original de format 8,5x11S.**
- 2 Choisissez Imprimer dans le menu Fichier et sélectionnez Imprimer dans un fichier.**
Laissez toutes les valeurs par défaut des propriétés de l'imprimante.
- 3 Enregistrez le fichier sur votre Bureau.**
- 4 A partir de la Command WorkStation, importez le fichier .prn vers la queue Attente.**
- 5 Cliquez sur le fichier avec le bouton droit de la souris, sélectionnez Propriétés puis spécifiez les options suivantes :**

Format papier : 11x17

Recto verso : Reliure Droite & Gauche

Création de brochures : Piqûre à cheval-gauche

Ordre des pages : Inversé

Pli : Pliage en deux Multi

Agrafage : Centre

- 6 Imprimez le fichier.**

Adapter au format

Si vous sélectionnez Adapter au format pour votre tâche à partir de Microsoft Word, la tâche risque de ne pas s'imprimer au format spécifié. Pour éviter cela, assurez-vous, lorsque vous imprimez la tâche, que les mêmes paramètres sont bien sélectionnés pour l'option Adapter au format du pilote d'imprimante et l'option Mettre à l'échelle du papier de Microsoft Word.

Affectation des bacs/papier

L'affectation des bacs/papier est une fonction disponible à partir de la Command WorkStation qui vous permet d'attribuer un bac du copieur à une entrée du catalogue papier.

Affectation de supports aux bacs

Lorsque vous chargez le support dans le copieur, utilisez l'affectation des bacs/papier pour définir le support affecté aux bacs de votre moteur d'impression.

Paper Catalog filtre les supports apparaissant pour chaque bac en fonction des attributs papier indiqués par le Fiery S450.

POUR AFFECTER UN SUPPORT À UN BAC

- 1 **Dans la fenêtre principale de la Command WorkStation, choisissez Serveur > Affectation des bacs/papier.**

Si vous êtes connecté en tant qu'administrateur, vous pouvez également sélectionner Serveur > Paper Catalog > Tools (Outils) > Affectation des bacs/papier

Tous les bacs installés sont affichés dans la fenêtre principale d'affectation des bacs/papier.

- 2 **Positionnez votre curseur sur un bac pour afficher le détail de ses affectations.**

Si le bac n'est pas affecté, « non affecté » s'affiche. S'il est affecté, un résumé de l'entrée du catalogue papier s'affiche.

- 3 **Cliquez sur un bac dans la liste située à gauche.**

Toutes les entrées disponibles pour ce bac sont répertoriées. Si aucune information de catalogue papier n'est reconnue pour ce bac, la liste complète du catalogue papier s'affiche.

- 4 **Sélectionnez une entrée du catalogue papier.**

- 5 **Cliquez sur OK.**

Contrôle du statut du support dans un bac

Si le copieur prend en charge le contrôle des niveaux de papier dans chaque bac, vous pouvez vérifier le statut du support dans la fenêtre d'affectation des bacs/papier.

POUR CONTRÔLER LE STATUT DU SUPPORT DANS UN BAC

- 1 **Dans la fenêtre principale de la Command WorkStation, choisissez Serveur > Affectation des bacs/papier.**

Chaque bac affiche la quantité de support chargé en pourcentage.

- 2 **Cliquez sur Annuler pour fermer la fenêtre sans appliquer de modification à l'affectation des bacs/papier.**

Dépannage : La tâche ne s'imprime pas sur le bon support

Vérifiez que la bonne entrée de catalogue papier est associée au bac du moteur d'impression.

Si l'entrée du catalogue papier associée à un bac n'est pas mise à jour lorsque vous changez de support dans le bac, la tâche s'imprime avec le support chargé.

Vérifiez que l'entrée de catalogue papier désirée attribuée à la tâche n'a pas été supprimée.

