

Bienvenue



© 2012 Electronics For Imaging. Les *Informations juridiques* rédigées pour ce produit s'appliquent au contenu du présent document.

45103222

11 janvier 2012

BIENVENUE






Ce guide de *Bienvenue* présente la configuration nécessaire et les réglages à effectuer pour pouvoir imprimer avec le Fiery E100 60-55C-KM. Il décrit les tâches initiales requises et vous indique dans quelles sections de la documentation utilisateur les procédures sont détaillées.

Dans ce document, il est présumé que l'installation des composants du copieur a été préalablement effectuée. Ce document n'inclut pas d'informations détaillées relatives au copieur, au réseau, aux postes distants, aux applications logicielles et à Microsoft Windows.

Terminologie et conventions

Ce document utilise la terminologie et les conventions suivantes.

Le terme ou la convention Signifie

Aero	Fiery E100 (dans les illustrations et les exemples)
Copieur	60-55C-KM
Fiery E100	Fiery E100 60-55C-KM
Titres en <i>italique</i>	Autres ouvrages de cette documentation
Windows	Microsoft Windows XP, Windows Vista, Windows 7, Windows Server 2003/2008/2008 R2
	Sujets pour lesquels des informations supplémentaires sont disponibles en démarrant l'aide du logiciel
	Astuces et informations
 AVERTISSEMENT	Avertissements relatifs aux opérations qui, si elles ne sont pas effectuées correctement, peuvent entraîner la mort ou blesser quelqu'un. Afin d'utiliser le matériel en toute sécurité, suivez toujours ces avertissements.
 ATTENTION	Mises en garde concernant des opérations susceptibles d'entraîner des dommages corporels si elles ne sont pas effectuées correctement. Afin d'utiliser le matériel en toute sécurité, suivez toujours ces mises en garde.
 IMPORTANT	Conditions et restrictions d'utilisation. Lisez attentivement ces instructions afin d'utiliser correctement le matériel et d'éviter de l'endommager ou d'endommager d'autres biens.

A propos de la documentation

Ce document fait partie du kit fourni aux utilisateurs et aux administrateurs système du Fiery E100. Les documents suivants constituent le kit de documentation de votre Fiery E100 :

- Le guide *Configuration rapide* explique comment configurer et connecter rapidement le Fiery E100 en vue de l'impression.
- Le guide *Bienvenue* présente le Fiery E100 et la documentation utilisateur.
- Le guide *Configuration et installation* présente les opérations de configuration et d'administration du Fiery E100 pour les plates-formes et les environnements réseau pris en charge. Il comporte également des indications de configuration pour permettre aux utilisateurs d'imprimer.
- Le guide *Impression* explique comment installer les pilotes d'imprimante sur des ordinateurs Windows et Apple Mac OS, établir les connexions d'impression pour différents types de réseaux et imprimer à partir des postes de travail des utilisateurs. Il décrit les options et les fonctionnalités d'impression accessibles depuis le pilote d'imprimante, leur modification à partir de la Command WorkStation et les propriétés des tâches placées dans les Hot Folders.
- Le guide *Utilitaires* explique comment installer, configurer et utiliser les utilitaires fournis sur le DVD Logiciels Utilisateur.
- Le guide *Impression couleur* explique comment gérer les sorties couleur sur le Fiery E100. Il comporte des informations sur le calibrage du Fiery E100 et sur le réglage des options d'impression couleur à partir d'ordinateurs Windows et Mac OS.
- Le guide *Référence Fiery pour la couleur* fournit un aperçu des concepts et flux relatifs à la gestion des couleurs, et explique comment gérer les couleurs provenant d'applications différentes.
- Le guide *Exemples de flux* détaille des scénarios d'impression complexes et renvoie à d'autres informations utiles présentes dans le kit de documentation.
- Le guide *Impression de données variables* complète les informations fournies à ce sujet dans le guide *Exemples de flux* au moyen d'informations de fond sur l'impression de données variables. Ce document présente également FreeForm et explique où régler les options correspondantes.
- Les *Notes de mise à jour client* contiennent des informations de dernière minute sur le produit et des solutions aux problèmes que vous pouvez rencontrer.

Installation de la documentation utilisateur

REMARQUE : Vous pouvez installer cette documentation directement à partir du CD Documentation Utilisateur. Vous pouvez consulter la documentation utilisateur à partir du CD ou copier le dossier de la langue de votre choix sur votre ordinateur. Si vous copiez les fichiers sur votre ordinateur, conservez-les dans le dossier de la langue et ne les renommez-pas. Les liens ne fonctionneraient pas correctement.

POUR INSTALLER LA DOCUMENTATION UTILISATEUR SUR UN ORDINATEUR CLIENT À PARTIR DU CD DOCUMENTATION UTILISATEUR

1 Insérez le CD Documentation Utilisateur dans le lecteur de CD-ROM.

Le contenu du CD s'affiche. Sous Mac OS X, vous devez cliquer sur l'icône de disque affichée pour voir ce contenu.

2 Recherchez le dossier correspondant à la langue souhaitée.

Vous pouvez copier les documents souhaités sur votre disque dur ou, si le dossier contient un lien Acrobat, cliquer sur ce lien pour télécharger la documentation via Internet.

Affichage de la documentation utilisateur

Consultez à l'écran ou imprimez les fichiers PDF fournis à l'aide de Reader ou Acrobat. Pour plus d'informations sur l'installation de Reader, voir le site Web d'Adobe. Après avoir installé Reader, double-cliquez sur l'icône PDF pour ouvrir le fichier correspondant. Il est en effet possible de rechercher un mot ou une phrase dans l'ensemble du kit de documentation du Fiery E100 en examinant tous les documents dans le dossier de la langue concernée sur le CD. Pour plus d'informations sur l'utilisation de cette fonction et sur d'autres fonctionnalités de Reader, voir l'aide en ligne de l'application.

REMARQUE : Vous pouvez consulter la documentation à partir du CD ou copier le dossier de la langue de votre choix sur le bureau de votre ordinateur. Si vous copiez les fichiers sur votre ordinateur, conservez-les dans le dossier de la langue et ne les renommez pas, ceci pour éviter que les liens ne fonctionnent pas.

A propos de l'aide



La plupart des logiciels utilisateur, utilitaires et pilotes d'imprimante s'accompagnent d'une aide en ligne, accessible à partir des boutons d'aide ou des menus des barres d'outils principales. L'aide fournit des procédures détaillées relatives à l'utilisation de l'application et, éventuellement, des renseignements complémentaires. La documentation vous renvoie vers l'aide pour plus d'informations si nécessaire.

PREMIERS PAS VERS L'IMPRESSION

La section suivante décrit le déroulement classique de la configuration du Fiery E100 pour l'impression de documents. Elle présente le processus dans son intégralité, de la configuration à l'impression d'une tâche, en passant par l'installation des pilotes d'imprimante. Des versions plus détaillées de ces procédures se trouvent dans les autres manuels du kit de documentation. Pour un aperçu du contenu des documents Fiery E100, voir [page 4](#).

Dans ces instructions, il est supposé que le Fiery E100 a été déballé et connecté à un réseau, et que le Fiery E100 et le copieur sont sous tension. Dans certains cas, un paramétrage initial du périphérique d'impression peut s'avérer nécessaire. Voir [Configuration et installation](#).

Les étapes suivantes sont valables pour l'ajout d'un Fiery E100 à un réseau TCP/IP comprenant des ordinateurs Windows XP. Toutefois, bien qu'elles prennent pour exemple un environnement Windows XP TCP/IP, ces instructions peuvent être suivies par des utilisateurs évoluant dans des environnements différents.

Etape 1

Imprimer une page de configuration à partir de l'afficheur tactile

Imprimez la page de configuration et notez les différentes options de configuration disponibles. Vous pouvez modifier le nom et l'adresse IP du Fiery E100 lors de la configuration (page 8). Ces informations vous seront utiles lors de la configuration du Fiery E100 et de l'installation du pilote d'imprimante.

- 1 Appuyez sur la touche Menu du copieur.
- 2 Sur l'afficheur tactile, appuyez sur Utility (Utilitaire).
- 3 Sur l'afficheur tactile, appuyez sur Controller Details (Détails du contrôleur).
- 4 Appuyez sur Menu.
- 5 Appuyez sur Imprimer pages.
- 6 Appuyez sur Configuration.

La page de configuration s'imprime.



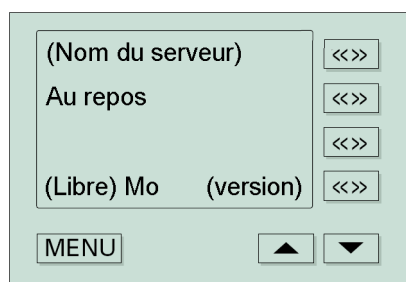
- 7 Prenez connaissance des paramètres par défaut du Fiery E100 imprimés sur cette page et vérifiez s'ils sont compatibles avec votre environnement réseau.

Si vous modifiez ces paramètres, imprimez une nouvelle page de configuration afin de vérifier les changements effectués.

Etape 2

Configuration du Fiery E100

- 1 Assurez-vous que le Fiery E100 n'est pas en train de traiter ni d'imprimer une tâche.
- 2 Appuyez sur la touche Menu du copieur.
- 3 Sur l'afficheur tactile, appuyez sur Utility (Utilitaire).
- 4 Sur l'afficheur tactile, appuyez sur Controller Details (Détails du contrôleur).



- 5 Appuyez sur Menu.
- 6 A l'aide de la flèche vers le bas, faites défiler jusqu'à l'option Configurer.
- 7 Sélectionnez Configurer.
- 8 Sélectionner Oui pour poursuivre la configuration.
- 9 Saisissez le mot de passe Administrateur et appuyez sur Enter (Entrer).
- 10 Dans la fenêtre de configuration principale, appuyez sur le bouton correspondant au type de configuration souhaité.

Utilisez la flèche vers le bas pour afficher les autres écrans du menu principal de configuration.

Ceci est le minimum requis pour la configuration initiale. Vous pourrez configurer les autres paramètres plus tard, à partir d'un ordinateur en réseau. Notez le nom et l'adresse IP du Fiery E100 définis lors de la configuration. Vous aurez besoin de ces informations lors de l'installation du pilote d'imprimante.

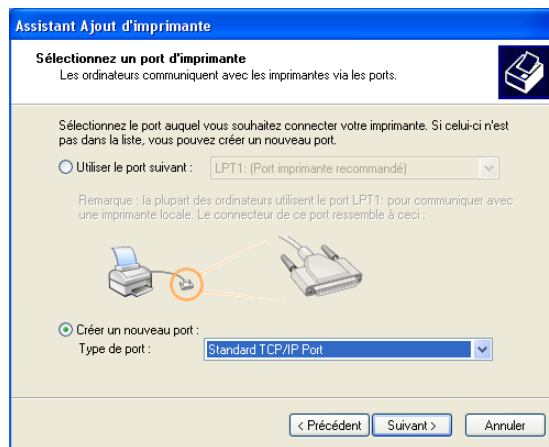
Pour que les modifications apportées à la configuration soient prises en compte, le Fiery E100 doit redémarrer.

Etape 3

Installer les pilotes d'imprimante PostScript sur un ordinateur pour l'impression TCP/IP

Sous Windows XP :

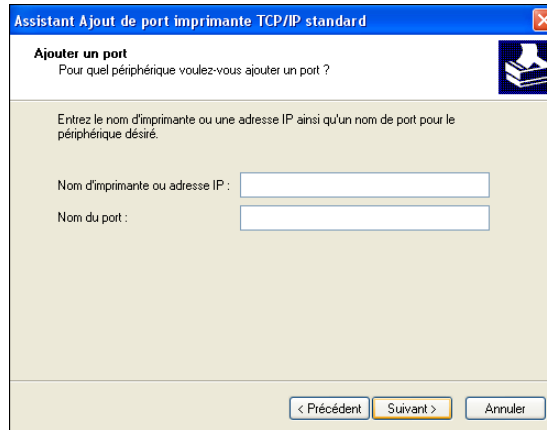
- 1 Cliquez sur Démarrer et choisissez Imprimantes et télécopieurs.
- 2 Cliquez sur Ajouter une imprimante.
- 3 Cliquez sur Suivant.
- 4 Sélectionnez « Imprimante locale connectée à cet ordinateur », puis cliquez sur Suivant.
- 5 Sélectionnez Créer un nouveau port et choisissez Standard TCP/IP Port, puis cliquez sur Suivant.



La boîte de dialogue Assistant Ajout de port imprimante TCP/IP standard s'affiche.

- 6 Cliquez sur Suivant.

- 7 Saisissez l'adresse IP ou le nom DNS du Fiery E100 puis cliquez sur Suivant.



- 8 Assurez-vous que Generic Network Card (carte réseau générique) est sélectionné dans le menu Standard sous Type de périphérique et cliquez sur Suivant.
- 9 Cliquez sur Terminer.
- 10 Dans la boîte de dialogue affichant les listes des imprimantes et de leurs fabricants, cliquez sur Disque fourni.
- 11 Insérez le DVD Logiciels Utilisateur dans votre ordinateur.
L'utilitaire d'installation automatique démarre.
- 12 Cliquez sur Annuler pour quitter l'utilitaire d'installation automatique.
- 13 Localisez le dossier Print Drivers\Driver_Installer sur le DVD Logiciels Utilisateur.
Assurez-vous d'avoir sélectionné Oemsetup.inf ou Oemsetup, cliquez sur Ouvrir puis sur OK.
- 14 Sélectionnez le pilote d'imprimante Fiery E100 comme imprimante et cliquez sur Suivant.
- 15 Le cas échéant, entrez un nom pour le Fiery E100 dans le champ Nom de l'imprimante, puis indiquez si vous souhaitez le sélectionner comme imprimante par défaut et cliquez sur Suivant.
- 16 Sélectionnez Ne pas partager cette imprimante et cliquez sur Suivant.
- 17 Sélectionnez Non pour l'impression de la page de test, cliquez sur Suivant, puis sur Terminer.

Les fichiers nécessaires sont installés sur votre disque dur. Une fois l'installation terminée, la fenêtre Imprimantes apparaît et affiche une nouvelle icône pour l'imprimante installée.

Etape 4

Configurer le pilote d'imprimante pour prendre en compte les options du Fiery E100 et celles installées sur le copieur

Sous Windows XP :

- 1 Cliquez sur Démarrer et choisissez Imprimantes et télécopieurs.
- 2 Dans la fenêtre Imprimantes, sélectionnez l'icône du pilote d'imprimante du Fiery E100.
- 3 Choisissez Propriétés dans le menu Fichier.
- 4 Cliquez sur l'onglet Options disponibles.
- 5 Sélectionnez Communication bidirectionnelle.



- 6 Saisissez l'adresse IP ou le nom DNS du Fiery E100.
- 7 Pour afficher à l'ouverture les paramètres par défaut actuels de l'imprimante, sélectionnez l'option Mettre à jour Fiery Driver à chaque ouverture.
- 8 Cliquez sur Mettre à jour.

Les options telles que les modules de finition installés sur le 60-55C-KM s'affichent sur le pilote d'imprimante et seront disponibles pour votre prochaine impression.

- 9 Cliquez sur OK.



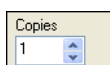
Pour plus d'informations sur l'installation des pilotes, voir le menu d'aide du pilote d'imprimante.

Etape 5

Imprimer une tâche

Sous Windows XP :

- 1 A partir de votre application, choisissez **Imprimer** dans le menu **Fichier**.
- 2 Sélectionnez le pilote d'imprimante **Fiery E100**, puis cliquez sur **Propriétés**.
- 3 Définissez les options pour la tâche sur le **Fiery E100**, comme le nombre de copies et le type de finition, puis cliquez sur **OK**.



- 4 Cliquez à nouveau sur **OK**.

Pour plus d'informations sur l'impression de tâches à partir d'un ordinateur, voir [Impression](#).



Après avoir suivi ces étapes de base, vous souhaitez peut-être explorer les thèmes suivants, en fonction de votre environnement d'impression.



- Création de groupes d'utilisateurs sécurisés et attribution de mots de passe (voir l'aide de **Configure**)
- Gestion et modification de tâches soumises au **Fiery E100** à l'aide des utilitaires, tels que la **Command WorkStation** (voir [Utilitaires](#))
- Calibrage de votre copieur pour la simulation d'un environnement d'impression ou l'optimisation de la sortie couleur (voir [Impression couleur](#))

Matériel et logiciels nécessaires pour les postes utilisateur et les périphériques mobiles

Pour l'installation des logiciels utilisateur du Fiery E100 sur un ordinateur Windows ou Mac OS, l'ordinateur doit être équipé d'un lecteur de DVD-ROM externe ou intégré. Le tableau suivant répertorie le matériel et les logiciels nécessaires.

Configuration minimale requise pour	Windows	Mac OS
Système d'exploitation	<p>Les versions suivantes de Windows (avec les derniers Service Packs) sont prises en charge pour les pilotes d'imprimante et les applications Fiery :</p> <ul style="list-style-type: none"> • Windows XP (32 et 64 bits) Edition familiale, Professionnel • Windows Vista (32 et 64 bits) Edition Familiale Basique, Edition Familiale Premium, Edition Intégrale, Professionnel, Edition Entreprise • Windows Server 2003 (32 et 64 bits) Standard Edition, Enterprise Edition, Datacenter Edition • Windows Server 2003 SP1 (64 bits), R2 (32 et 64 bits) • Windows 7 (32 et 64 bits) Edition Familiale Premium, Professionnel, Edition Intégrale • Windows Server 2008 (32 et 64 bits) Standard Edition, Enterprise Edition, Datacenter Edition, Web Server (32 et 64 bits) • Windows Server 2008 R2 (64 bits) Foundation Edition, Standard Edition, Enterprise Edition, Datacenter Edition, Web Server, Itanium-Based <p>REMARQUE : Job Monitor n'est pas pris en charge par les systèmes d'exploitation en version 64 bits.</p>	<p>Les versions suivantes de Mac OS sont prises en charge pour les pilotes d'imprimante :</p> <ul style="list-style-type: none"> • Mac OS X version 10.3.9 et ultérieure (ordinateurs Mac OS basés sur PowerPC) • Mac OS version 10.4 et ultérieure (ordinateurs Mac OS basés sur PowerPC et Intel) • Mac OS version 10.5.x (ordinateurs Mac OS basés sur PowerPC et Intel) • Mac OS version 10.6 (ordinateurs Mac OS basés sur Intel) • Mac OS version 10.7 <p>Versions de Mac OS prises en charge par les applications Fiery :</p> <ul style="list-style-type: none"> • Mac OS version 10.4.11 et ultérieure (ordinateurs Mac OS basés sur Intel) • Mac OS version 10.5.x (ordinateurs Mac OS basés sur PowerPC G5 et Intel) • Mac OS version 10.6 (ordinateurs Mac OS basés sur Intel) (pilotes d'imprimante non pris en charge par AppleTalk) <p>REMARQUE : L'application Hot Folders est prise en charge sur les ordinateurs Mac OS basés sur PowerPC G5 et Intel uniquement.</p>
Mémoire pour l'impression et les utilitaires (à l'exception de la Command WorkStation)	500 Mo (2 Go de préférence)	500 Mo (1 Go de préférence)

Configuration minimale requise pour	Windows	Mac OS
Espace disque dur (à l'exception de la Command WorkStation)	1 Go (2 Go de préférence)	500 Mo (1 Go de préférence)
Protocole de mise en réseau	TCP/IP	TCP/IP, EtherTalk, AppleTalk et Bonjour REMARQUE : Les systèmes Mac OS v10.6 ne sont pas pris en charge par AppleTalk.
WebTools	<p>Navigateur Web pour lequel Java doit être activé :</p> <ul style="list-style-type: none"> • Mac OS X : Safari version 5.0, Firefox version 3.5 • Windows : Internet Explorer 6, 7 et 8, Firefox version 3.5 <p>REMARQUE : Des mises à jour fréquentes de Java peuvent avoir une incidence sur Configure. Comme nous ne pouvons garantir la prise en charge de toutes les versions, il est préférable d'utiliser celle mentionnée pour obtenir de meilleurs résultats.</p> <p>REMARQUE : Microsoft édite régulièrement des mises à jour d'Internet Explorer. Comme nous ne pouvons garantir la prise en charge de toutes les versions, il est préférable d'utiliser celles mentionnées pour obtenir de meilleurs résultats.</p> <p>REMARQUE : Avec certaines versions de Firefox sous Mac OS X, il est possible que vous ne puissiez pas saisir de mot de passe dans Configure. Dans ce cas, utilisez Safari.</p> <p>Un moniteur et une mémoire vidéo prenant en charge les couleurs 16 bits à une résolution minimale de 800 x 600 pixels</p> <p>Un réseau TCP/IP activé et l'adresse IP ou le nom DNS du Fiery E100</p> <p>Les services Web activés sur le Fiery E100</p>	
Command WorkStation	Processeur Pentium 4, 1 GHz ou supérieur	Ordinateur Macintosh G5, 1,6 GHz ou supérieur
	3 Go d'espace disque pour l'installation	
	1 Go de RAM ou plus de préférence	
	Ecran 1 024 x 768 avec carte vidéo 16 bits	
	Le protocole réseau TCP/IP	

Configuration minimale requise pour	Windows	Mac OS
SeeQuence (Impose et Compose) sur la Command WorkStation	En complément de la configuration requise pour la Command WorkStation : <ul style="list-style-type: none"> • Une clé électronique (dongle) à installer sur le port USB de chaque poste de travail client • Logiciel Acrobat/PitStop 	
Aide en ligne	<p>Les fichiers d'aide des utilitaires Fiery ont été conçus pour fonctionner avec Microsoft Internet Explorer versions 5.5 à 7.0. Si vous utilisez d'autres navigateurs, tels que Safari, ou d'autres versions d'Internet Explorer, l'aide risque de ne pas s'afficher correctement.</p> <p>Si votre navigateur bloque les fenêtres publicitaires intempestives, il risque de bloquer également les fichiers d'aide. Si cela se produit, désactivez provisoirement le blocage des fenêtres publicitaires intempestives pour permettre l'affichage des fichiers d'aide.</p> <p>Si l'option de notification des erreurs de scripts est activée dans l'onglet Avancé des Options Internet de votre navigateur, une fenêtre d'avertissement risque de s'afficher avant la page du fichier d'aide. Pour éviter ce problème, désactivez l'option « Afficher une notification de chaque erreur de script » dans l'onglet Avancé de la boîte de dialogue Options Internet. Un message d'avertissement peut également s'afficher dans la barre d'état, mais le contenu du fichier d'aide n'en est pas affecté.</p>	

Configuration minimale requise pour	Périphérique mobile
Impression mobile directe	<p>Cette fonction prend en charge les périphériques mobiles Apple iOS 4.2 ou version ultérieure suivants, dotés d'une fonctionnalité d'impression :</p> <ul style="list-style-type: none"> • iPad • iPhone (3GS, 4G) • iPod touch (3e génération ou version ultérieure)

Démarrage, arrêt, réinitialisation et redémarrage du Fiery E100

Cette section décrit la procédure de démarrage, d'arrêt, de réinitialisation et de redémarrage du Fiery E100 en cas de besoin.

Le redémarrage du Fiery E100 réinitialise le logiciel système de ce dernier, mais pas l'intégralité du système. L'accès réseau au Fiery E100 est temporairement interrompu et toutes les impressions en cours sont abandonnées.

POUR LANCER LE FIERY E100

- **Appuyez sur le bouton Marche-Arrêt pendant deux secondes.**

Attendez environ cinq minutes que le Fiery E100 ait démarré.

POUR ARRÊTER, REDÉMARRER OU RÉINITIALISER LE FIERY E100 À PARTIR DU PANNEAU DE COMMANDE

- 1 Assurez-vous que le Fiery E100 ne reçoit, ne traite ni n'imprime aucun fichier.**

Après le traitement d'une tâche, attendez au moins cinq secondes avant de débiter la procédure d'arrêt une fois que le système est au repos.

- 2 Appuyez sur la touche Menu du copieur.**
- 3 Sur l'afficheur tactile, appuyez sur Utility (Utilitaire).**
- 4 Sur l'afficheur tactile, appuyez sur Controller Details (Détails du contrôleur).**
- 5 Appuyez sur Menu.**
- 6 A l'aide de la flèche vers le bas, faites défiler jusqu'à l'option Mettre hors tension.**
- 7 Sélectionnez Arrêter système, Redémarrer système ou Redémarrer serveur dans l'écran Mettre hors tension.**

Sécurité



L'afficheur tactile du Fiery E100 est un afficheur à cristaux liquides (LCD) en verre et donc fragile. Evitez par conséquent de le soumettre à des chocs violents.

Si l'afficheur tactile se brise et que le matériau se répand, vous ne devez ni le respirer, ni l'ingérer, ni le toucher. S'il entre en contact avec votre peau ou vos vêtements, lavez immédiatement à l'eau et au savon.

Les batteries du Fiery E100 peuvent contenir du perchlorate.

N'essayez pas de désassembler ou de modifier le Fiery E100. Cela pourrait provoquer un incendie ou une électrocution.

N'utilisez que le cordon électrique fourni. Ne placez pas d'objet lourd sur le cordon et évitez de l'érafler, de l'user, de le tordre, de le plier, de l'endommager, de tirer dessus ou de le placer à proximité d'une source de chaleur. L'utilisation d'un cordon électrique endommagé (fils dénudés ou cassés, etc.) peut provoquer un incendie.

Branchez le cordon électrique dans une prise équipée d'une borne de mise à la terre.

Respectez la plage de tension spécifiée. Tout manquement à cet avertissement pourrait provoquer un incendie ou une électrocution.

Branchez la fiche du cordon électrique dans une prise murale adaptée.

N'utilisez pas d'adaptateur. L'alimentation du Fiery E100 pourrait en être perturbée (tension, intensité, terre), ce qui pourrait provoquer un incendie ou une électrocution.

N'utilisez pas de rallonge. Cela pourrait provoquer un incendie ou une électrocution.

Evitez de brancher ou de débrancher le cordon électrique en ayant les mains mouillées. Cela pourrait provoquer une électrocution.

Branchez bien le cordon d'alimentation dans la prise. Tout manquement à cette instruction pourrait provoquer un incendie ou une électrocution.

Ne tirez pas sur le cordon d'alimentation lorsque vous le débranchez. Cela pourrait l'endommager, ce qui risquerait de provoquer un incendie ou une électrocution.

Arrêtez d'utiliser le Fiery E100 si celui-ci chauffe plus que d'habitude ou s'il en émane de la fumée ou encore une odeur ou des bruits inhabituels. Mettez-le immédiatement hors tension à l'aide de l'interrupteur, débranchez le cordon d'alimentation de la prise et contactez votre technicien S.A.V. agréé.



N'appliquez pas de pression excessive sur l'afficheur tactile car cela provoquerait un changement de couleur.



Les utilisateurs basés en Californie doivent se débarrasser des batteries usagées selon les instructions du fabricant.