



KONICA MINOLTA

HDD Backup Utility

Guide de l'utilisateur

Table des matières

1 Introduction

1.1	Configuration requise	1-1
1.2	Produits multifonctions compatibles	1-1
1.3	Principales caractéristiques	1-2
	Sauvegarde (enregistrement de secours)	1-2
	Restauration (récupération)	1-2
	Recherche automatique des produits multifonctions	1-2
	Opérations avec Assistant (programme au format dialogue)	1-2
	Codage des données de sauvegarde	1-2
	Lien avec PageScope Data Administrator	1-2
1.4	Opérations de base	1-3
	Pour sauvegarder ou restaurer	1-3

2 Installation de HDD Backup Utility

2.1	Installation	2-1
	Procédure d'installation	2-1
2.2	Désinstallation	2-1

3 Démarrer HDD Backup Utility

	Pour lancer HDD Backup Utility	3-1
3.1	Fenêtre principale	3-2
3.2	Quitter HDD Backup Utility	3-3

4 Enregistrement du produit multifonctions à sauvegarder

	Pour enregistrer un produit multifonctions	4-2
--	--	-----

5 Sauvegarde

	Pour utiliser l'Assistant de sauvegarde	5-3
--	---	-----

6 Restauration

	Pour utiliser l'Assistant de restauration	6-3
--	---	-----

7 Paramètres

	Pour afficher la boîte de dialogue Configuration	7-1
7.1	Onglet [Enregistrement du périphérique]	7-3
	Boîte de dialogue Nouvel enregistrement/Editer	7-5
	Boîte de dialogue Paramètres de la prise TCP	7-7
7.2	Onglet [Sauvegarde]	7-8
7.3	Onglet [Options]	7-9

8 Lien avec PageScope Data Administrator

	Pour sauvegarder ou restaurer les données avec PageScope Data Administrator	8-1
--	--	-----

9 Liste des messages d'erreur

A propos de ce produit

HDD Backup Utility est un utilitaire qui permet de sauvegarder (réaliser un enregistrement de secours) et de restaurer (récupérer) des informations contenues sur le support intégré aux produits multifonctions (MFP) du réseau.

Marques commerciales et marques déposées

Marques commerciales

KONICA MINOLTA et le logo KONICA MINOLTA sont des marques commerciales ou des marques déposées de Konica Minolta Holdings, Inc.

Microsoft® et Windows® sont des marques déposées de Microsoft Corporation aux USA et dans d'autres pays.

Tous les autres noms d'entreprises ou de produits sont des marques commerciales ou des marques déposées de leurs propriétaires respectifs.

Boîtes de dialogue

Les boîtes de dialogue représentées dans ce manuel sont celles qui sont présentées par Windows XP.



Remarque

Les boîtes de dialogue qui apparaissent dans ce document peuvent différer de celles qui s'afficheront effectivement sur votre ordinateur, en fonction des périphériques installés et des paramètres spécifiés.



Remarque

Toute reproduction, traduction ou copie non autorisée de ce document, en tout ou partie, est strictement interdite.

Le contenu de ce document peut être modifié sans préavis.

Copyright © 2005 KONICA MINOLTA BUSINESS

TECHNOLOGIES, INC. Tous droits réservés.

Précisions sur la LICENCE

Le Toolkit OpenSSL demeure sous double licence, c'est-à-dire que les termes à la fois de la Licence OpenSSL et de la Licence originale SSLeay s'y appliquent. Voir ci-dessous les textes en vigueur pour la Licence. En fait, les deux licences sont des licences BSD-style Open Source. En cas de problèmes sur une licence en rapport avec OpenSSL, veuillez contacter : openssl-core@openssl.org.

Licence OpenSSL

Copyright © 1998-2004 The OpenSSL Project. Tous droits réservés. La redistribution et l'utilisation sous forme source et binaire, avec ou sans modification, sont autorisées sous réserve que les conditions suivantes soient remplies:

1. La redistribution du code source doit s'accompagner de la mention de copyright ci-dessus, la présente liste des conditions et la clause d'exonération de responsabilité ci-après.
2. La redistribution sous forme binaire doit reproduire sur la documentation et/ou sur les autres supports accompagnant la redistribution, la mention de copyright ci-dessus, la présente liste des conditions et la clause d'exonération de responsabilité ci-après.
3. Tous les supports publicitaires mentionnant les caractéristiques ou l'utilisation de ce logiciel doivent faire apparaître la déclaration suivante: "Ce produit intègre un logiciel développé par l'OpenSSL Project destiné à être utilisé dans l'OpenSSL Toolkit. (<http://www.openssl.org/>)"
4. Les noms "OpenSSL Toolkit" et "OpenSSL Project" ne doivent pas être employés pour avaliser ou promouvoir des produits dérivés de ce logiciel sans autorisation écrite préalable. Pour obtenir cette autorisation écrite, veuillez contacter: openssl-core@openssl.org.
5. Les produits dérivés de ce logiciel ne peuvent pas porter le nom de "OpenSSL" pas plus que "OpenSSL" ne peut apparaître dans leurs noms sans l'autorisation écrite préalable de l'OpenSSL Project.
6. Les redistributions sous toute forme que ce soit doivent faire apparaître la mention suivante:
"Ce produit intègre un logiciel développé par l'OpenSSL Project destiné à être utilisé dans l'OpenSSL Toolkit (<http://www.openssl.org/>)"

CE LOGICIEL EST FOURNI "TEL QUEL" PAR L'OPENSSL PROJECT ET TOUTES GARANTIES EXPRESSES OU IMPLICITES, Y COMPRIS MAIS SANS S'Y LIMITER, LES GARANTIES IMPLICITES D'APTITUDE À LA COMMERCIALISATION ET D'ADÉQUATION À UNE UTILISATION PARTICULIÈRE, SONT EXCLUES. EN AUCUN CAS, L'OPENSSL PROJECT NE SAURAIT ÊTRE TENU RESPONSABLE POUR TOUS DOMMAGES DIRECT, INDIRECT, ACCESSOIRE, PARTICULIER, DOMMAGES-INTÉRÊTS OU CONSÉCUTIF (Y COMPRIS MAIS SANS S'Y RÉDUIRE, LA FOURNITURE DE BIENS

OU DE SERVICE DE REMPLACEMENT; PERTE D'UTILISATION, DE DONNÉES OU DE BÉNÉFICES; OU D'INTERRUPTION D'ACTIVITÉ PROFESSIONNELLE) QUELS QU'EN SOIENT LES CAUSES ET LES FONDEMENTS THÉORIQUES DE RESPONSABILITÉ, QU'IL S'AGISSE DE RESPONSABILITÉ CONTRACTUELLE, ABSOLUE, OU CIVILE DÉLICTEUELLE (Y COMPRIS LA NÉGLIGENCE OU AUTRE) RÉSULTANT DE QUELQUE MANIÈRE DE L'UTILISATION DE CE LOGICIEL, MÊME SI LE RISQUE D'UN TEL DOMMAGE ÉTAIT CONNU.

Ce produit intègre un logiciel de cryptographie écrit par Eric Young (eay@cryptsoft.com). Ce produit intègre un logiciel écrit par Tim Hudson (tjh@cryptsoft.com).

Licence SSLeay d'origine

Copyright © 1995-1998 Eric Young (eay@cryptsoft.com) Tous droits réservés.

Cet ensemble logiciel est une implémentation SSL écrite par Eric Young (eay@cryptsoft.com).

Cette réalisation a été écrite de manière à être conforme à Netscape SSL.

L'utilisation commerciale et privée de cette bibliothèque est gratuite tant que les conditions suivantes sont respectées. Ces conditions s'appliquent à tous les codes contenus dans cette distribution, que ce soit le code RC4, RSA, lhash, DES, etc. et non pas seulement le code SSL. La documentation SSL qui accompagne la distribution est couverte par les mêmes termes de copyright, sauf que le détenteur est Tim Hudson (tjh@cryptsoft.com).

Eric Young reste le détenteur du Copyright, et à ce titre, toute mention de Copyright contenue dans le code ne doit pas en être retirée.

Si cet ensemble logiciel est intégré à un produit, Eric Young devra figurer comme l'auteur des parties de la bibliothèque qui sont utilisées.

Ceci peut prendre la forme d'un message texte apparaissant au démarrage du programme ou dans la documentation (en ligne ou sur support matériel) qui accompagne l'ensemble logiciel.

La redistribution et l'utilisation sous forme source et binaire, avec ou sans modification, sont autorisées sous réserve que les conditions suivantes soient remplies:

1. La redistribution du code source doit s'accompagner de la mention de copyright, la présente liste des conditions et la clause d'exonération de responsabilité ci-après.
2. La redistribution sous forme binaire doit reproduire sur la documentation et/ou sur les autres supports accompagnant la redistribution, la mention de copyright ci-dessus, la présente liste des conditions et la clause d'exonération de responsabilité ci-après.
3. Tous les supports publicitaires mentionnant les caractéristiques ou l'utilisation de ce logiciel doivent faire apparaître la déclaration suivante:

“Ce produit intègre un logiciel de cryptographie écrit par Eric Young (eay@cryptsoft.com)”

Le terme “de cryptographie” peut ne pas apparaître si les routines tirées de la bibliothèque sont sans rapport avec la cryptographie.

4. Si vous intégrez un code spécifique Windows (ou un de ses dérivés) tiré du répertoire apps (code application), vous devez faire apparaître la mention:

“Ce produit intègre un logiciel écrit par Tim Hudson (tjh@cryptsoft.com)”

CE LOGICIEL EST FOURNI “TEL QUEL” PAR ERIC YOUNG ET TOUTES GARANTIES EXPRESSES OU IMPLICITES, Y COMPRIS MAIS SANS S'Y LIMITER, LES GARANTIES IMPLICITES D'APTITUDE À LA COMMERCIALISATION ET D'ADÉQUATION À UNE UTILISATION PARTICULIÈRE, SONT EXCLUES. EN AUCUN CAS, L'AUTEUR OU CEUX QUI ONT APORTE LEUR CONTRIBUTION NE SAURAIENT ÊTRE TENUS RESPONSABLES POUR TOUS DOMMAGES DIRECT, INDIRECT, ACCESSOIRE, PARTICULIER, DOMMAGES-INTÉRÊTS OU CONSÉCUTIF (Y COMPRIS MAIS SANS S'Y RÉDUIRE, LA FOURNITURE DE BIENS OU DE SERVICE DE REMPLACEMENT; PERTE D'UTILISATION, DE DONNÉES OU DE BÉNÉFICES; OU D'INTERRUPTION D'ACTIVITÉ PROFESSIONNELLE) QUELS QU'EN SOIENT LES CAUSES ET LES FONDEMENTS THÉORIQUES DE RESPONSABILITÉ, QU'IL S'AGISSE DE RESPONSABILITÉ CONTRACTUELLE, ABSOLUE, OU CIVILE DÉLICTUELLE (Y COMPRIS LA NÉGLIGENCE OU AUTRE) RÉSULTANT DE QUELQUE MANIÈRE DE L'UTILISATION DE CE LOGICIEL, MÊME SI LE RISQUE D'UN TEL DOMMAGE ÉTAIT CONNU.

La licence et les conditions de distribution de toute version originale ou dérivée de ce code mise à la disposition du public ne doivent pas être modifiées; en d'autres termes, ce code ne peut pas être simplement copié et intégré à une autre licence de distribution [y compris la Licence Publique GNU.]

1 Introduction

1.1 Configuration requise

Le tableau ci-dessous précise les exigences systèmes nécessaires au HDD Backup Utility (Utilitaire de Sauvegarde du Disque Dur).

Système d'exploitation	Windows 2000 Professionnel (Service Pack 4 ou ultérieur), Windows XP Edition familiale/Professionnel (Service Pack 1 ou ultérieur), ou Windows Serveur2003
Ordinateur	IBM PC/AT ou compatible
Mémoire	Pour Windows 2000 : 128 Mo ou plus Pour Windows XP et Windows Serveur 2003 : 256 Mo ou plus
Réseau	Ordinateur sur lequel les paramètres du Protocole TCP/IP sont correctement spécifiés.
Navigateur Internet	Internet Explorer 5 ou ultérieur
Disque dur	20 Mo ou plus d'espace disque disponible (Non inclus l'espace supplémentaire destiné à recevoir les données sauvegardées.)
Ecran	Résolution : 800 × 600 ou plus Couleurs 16-bit ou plus

1.2 Produits multifonctions compatibles



Remarque

Pour plus d'informations sur la compatibilité de votre produit multifonctions avec le HDD Backup Utility, voir les informations qui accompagnent le produit multifonctions.

1.3 Principales caractéristiques

Sauvegarde (enregistrement de secours)

Il est possible de sauvegarder sur votre ordinateur les données qui se trouvent sur le support (dispositif de stockage des données) installé dans le produit multifonctions.

Restauration (récupération)

Les données ayant été sauvegardées sur l'ordinateur peuvent être restaurées sur le support installé sur le produit multifonctions.



Rappel

Les données ne peuvent être restaurées que sur les produits multifonctions dont les données ont préalablement fait l'objet d'une sauvegarde.

Recherche automatique des produits multifonctions

Les produits multifonctions qui se trouvent dans le même segment IP du réseau local peuvent être automatiquement recherchés.



Remarque

Les produits multifonctions ne peuvent pas être détectés via un routeur.

Opérations avec Assistant (programme au format dialogue)

Les opérations de sauvegarde et de restauration peuvent être facilement réalisées en utilisant les Assistants (programmes au format dialogue).

Codage des données de sauvegarde

Le codage des données est possible pour peu que l'on introduise un mot de passe lors de la sauvegarde des données.

Lien avec PageScope Data Administrator

Les données du produit multifonctions sélectionné peuvent être sauvegardées ou restaurées depuis PageScope Data Administrator.

1.4 Opérations de base

Les opérations suivantes doivent être effectuées pour pouvoir utiliser HDD Backup Utility afin de sauvegarder ou de restaurer les données d'un produit multifonctions.

Pour sauvegarder ou restaurer

HDD Backup Utility est une application destinée aux administrateurs des Produits multifonctions. Les administrateurs des Produits multifonctions devraient utiliser HDD Backup Utility pour sauvegarder ou restaurer les données.

- 1** Installez HDD Backup Utility sur l'ordinateur.
 - → “Installation de HDD Backup Utility” à la page 2-1
- 2** Lancez HDD Backup Utility, et enregistrez le produit multifonctions concerné par la sauvegarde des données.
 - → “Onglet [Enregistrement du périphérique]” à la page 7-3
- 3** Sauvegardez les données qui se trouvent sur le support installé sur le produit multifonctions.
 - → “Sauvegarde” à la page 5-1
- 4** Le cas échéant, restaurez (récupérez) les données sur le support installé sur le produit multifonctions.
 - → “Restauration” à la page 6-1

2 Installation de HDD Backup Utility

2.1 Installation

Installez HDD Backup Utility sur votre ordinateur.



Remarque

Avant d'installer cet utilitaire, veuillez vous connecter avec des droits Administrateur.

Procédure d'installation

- 1 Lancez le fichier exécutable d'installation (setup.exe).
- 2 Suivez ensuite les instructions qui s'affichent pour mener l'installation à son terme.

2.2 Désinstallation

HDD Backup Utility peut être désinstallé au moyen de l'une des deux méthodes suivantes.

- En utilisant "Ajouter ou supprimer des programmes" ("Ajout/Suppression de programmes" sous Windows 2000)
- En exécutant setup.exe une nouvelle fois



Remarque

Avant de procéder à la désinstallation, il convient de quitter HDD Backup Utility.

3 Démarrer HDD Backup Utility

Pour lancer HDD Backup Utility

- Dans le menu Windows [Démarrer], lancez HDD Backup Utility.
 - Cliquez sur le bouton Windows [Démarrer], pointez [Tous les programmes] ([Programmes] dans Windows 2000), puis [KONICA MINOLTA], et enfin cliquez sur [Utilitaire de Protection Copie].
 - Pour plus de détails sur la fenêtre principale, veuillez vous reporter à “Fenêtre principale” à la page 3-2.

La fenêtre principale apparaît.



3.1 Fenêtre principale



No.	Nom de l'élément	Description
1	Menu [Outils]	Permet de lancer et de quitter HDD Backup Utility <ul style="list-style-type: none"> • [Sauvegarde] : Lance l'Assistant de sauvegarde. → "Sauvegarde" à la page 5-1 • [Restauration] : Lance l'Assistant de restauration. → "Restauration" à la page 6-1 • [Quitter HDD Backup Utility] : Ferme HDD Backup Utility.
2	Menu [Configuration]	Affiche la boîte de dialogue Configuration. Pour plus de détails, voir "Paramètres" à la page 7-1. <ul style="list-style-type: none"> • [Enregistrement du périphérique] : Permet d'enregistrer de nouveaux produits multifonctions, ou d'en éditer les informations. → "Onglet [Enregistrement du périphérique]" à la page 7-3 • [Sauvegarde] : Permet de spécifier des paramètres pour vérifier les données de sauvegarde. → "Onglet [Sauvegarde]" à la page 7-8 • [Options] : Permet de spécifier des paramètres pour interrompre automatiquement la connexion et préciser les conditions du fichier de rapport.
3	Menu [Aide] :	Affiche l'aide en ligne intégrée à ce logiciel.
4	Bouton [Sauvegarde] :	Lance l'Assistant de sauvegarde.
5	Bouton [Restauration] :	Lance l'Assistant de restauration.
6	Bouton [Configuration] :	Affiche la boîte de dialogue Configuration.
7	Bouton [Aide] :	Affiche l'aide en ligne intégrée à ce logiciel.
8	Bouton [Quitter HDD Backup Utility] :	Permet de quitter HDD Backup Utility.

3.2 Quitter HDD Backup Utility

Suivez la procédure décrite ci-dessous pour quitter HDD Backup Utility.

- Dans la fenêtre principale, ou dans la boîte de dialogue Configuration, cliquez sur [Quitter Utilitaire de sauvegarde] dans le menu [Outils].
- Dans la fenêtre principale, ou dans la boîte de dialogue Configuration, cliquez sur le bouton marqué “x” dans le coin supérieur droit de la fenêtre ou de la boîte de dialogue.
- Dans la fenêtre principale, cliquez sur le bouton [Quitter HDD Backup Utility] situé du côté droit.
- Pendant que l'Assistant de sauvegarde est affiché, cliquez sur le bouton [Annuler].
- Pendant que l'Assistant de restauration est affiché, cliquez sur le bouton [Annuler].



Remarque

Si l'on clique sur le bouton [Annuler] dans l'Assistant de sauvegarde pendant qu'un fichier est en cours de copie sur l'ordinateur, toutes les données en cours de sauvegarde seront effacées.

4 Enregistrement du produit multifonctions à sauvegarder

Avant d'effectuer une opération de sauvegarde ou de restauration, le produit multifonctions devant faire l'objet de la sauvegarde doit être enregistré dans HDD Backup Utility.

Si un ou plusieurs produits multifonctions ont déjà été enregistrés, cette opération n'est pas nécessaire. Voir "Sauvegarde" à la page 5-1 ou "Restauration" à la page 6-1, puis procédez aux opérations nécessaires.



...

Remarque

Il n'est pas possible d'enregistrer plusieurs produits multifonctions sous la même adresse.



...

Remarque

On peut enregistrer un maximum de 99 produits multifonctions.



...

Remarque

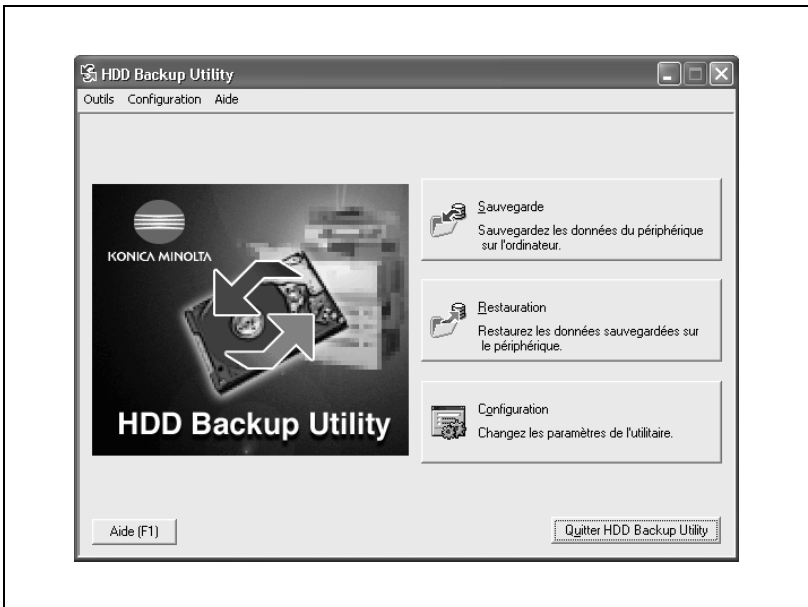
Si un produit multifonctions est spécifié dans PageScope Data Administrator, le produit multifonctions sera automatiquement enregistré dans HDD Backup Utility dès que cet utilitaire est démarré.

Pour enregistrer un produit multifonctions

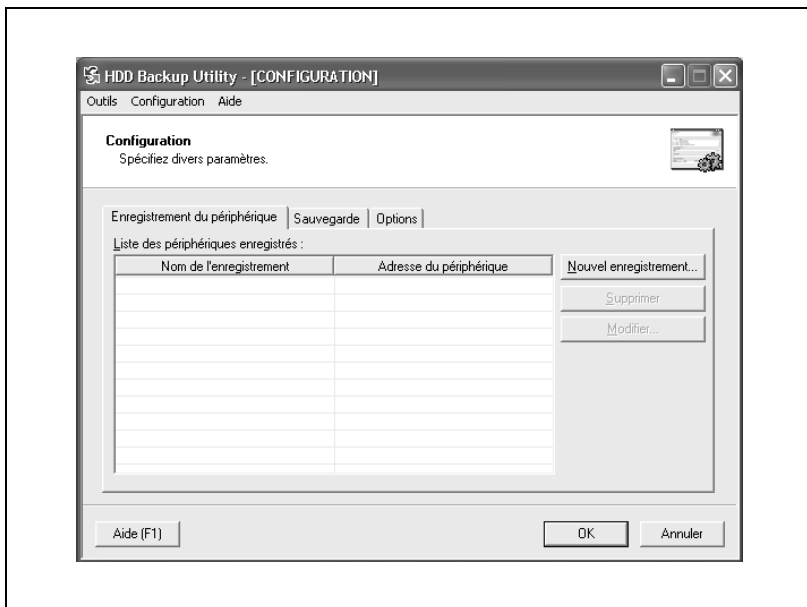
Cette procédure décrit l'opération dans le cas du démarrage initial de HDD Backup Utility.

HDD Backup Utility est une application destinée aux administrateurs des Produits multifonctions. Les administrateurs des Produits multifonctions devraient utiliser HDD Backup Utility pour sauvegarder ou restaurer les données.

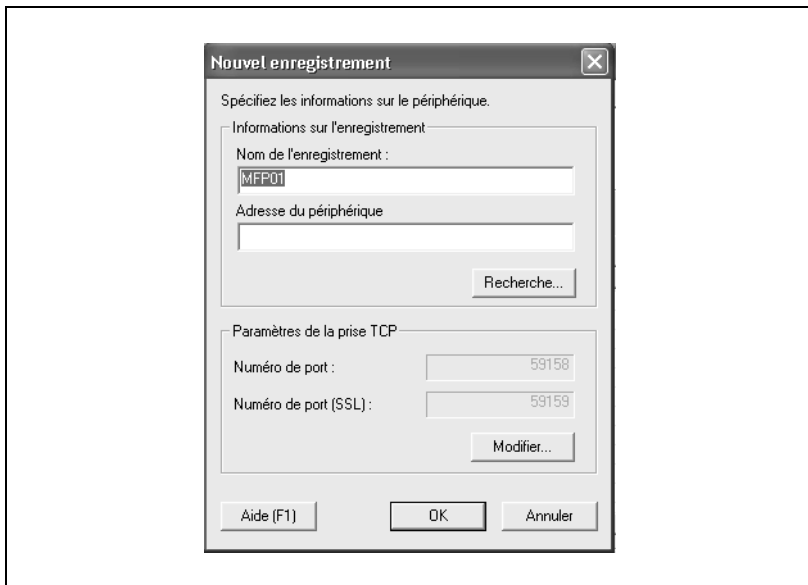
- 1 Dans le menu Windows [Démarrer], lancez HDD Backup Utility.
La fenêtre principale apparaît.



- 2 Cliquez sur [Enregistrement du périphérique] dans le menu [Configuration].
- La boîte de dialogue [Configuration] s'affiche également d'un clic sur le bouton du côté droit de la fenêtre principale.
- La boîte de dialogue Configuration s'affiche et ouvre par défaut l'onglet [Enregistrement du périphérique].



- 3 Cliquez sur le bouton [Nouvel enregistrement].
La boîte de dialogue suivante apparaît.



- 4 Sous la case [Nom de l'enregistrement], entrez le nom du produit multifonctions.
 - Vous pouvez entrer 64 caractères maximum.
- 5 Dans la case [Adresse du périphérique], entrez l'adresse IP ou le nom d'hôte du produit multifonctions.
 - Vous pouvez entrer jusqu'à 31 caractères majuscules, chiffres ou symboles.
 - Cliquez sur le bouton [Recherche] pour détecter automatiquement les produits multifonctions connectés au réseau, et sélectionnez ensuite dans la liste, le périphérique voulu.
- 6 Cliquez sur le bouton [OK].

Le produit multifonctions est alors enregistré dans HDD Backup Utility, et la boîte de dialogue Configuration réapparaît.
- 7 Cliquez sur le bouton [OK].

La fenêtre principale réapparaît.

Ceci achève l'enregistrement du produit multifonctions concerné par la sauvegarde.

5 Sauvegarde

Il est possible de sauvegarder sur votre ordinateur les données qui se trouvent sur le support (dispositif de stockage des données) installé dans le produit multifonctions.

L'opération de sauvegarde doit être effectuée après avoir démarré l'Assistant de sauvegarde et une fois que les paramètres nécessaires ont été spécifiés.



...

Remarque

Seuls les périphériques auxiliaires de stockage de données raccordés à votre ordinateur peuvent être sélectionnés comme emplacement de destination pour les données à sauvegarder. De plus, la sauvegarde n'est pas possible sur des supports tels que disques optiques, les CDR ou DVDR par exemple.



...

Rappel

Le périphérique auxiliaire de stockage de données sélectionné comme destination de sauvegarde doit présenter une quantité d'espace disque disponible au moins égale à la capacité maximale du support à sauvegarder. Il ne s'agit pas du volume total des données à sauvegarder. Pour connaître l'espace maximum du support installé sur le produit multifonctions, voir le manuel d'utilisation du produit multifonctions.



...

Rappel

L'opération de sauvegarde ne peut pas être réalisée si le produit multifonctions à sauvegarder se trouve, ou est en cours d'utilisation, en mode Administrateur.



...

Rappel

Il ne faut jamais éteindre le produit multifonctions alors qu'une opération de sauvegarde le concernant est en cours d'exécution.

**Remarque**

L'opération de sauvegarde peut prendre plusieurs heures, selon le volume des données à sauvegarder.

**Rappel**

Pendant l'opération de sauvegarde, le panneau de contrôle du produit multifonctions est verrouillé et ne peut pas être utilisé. En outre, produit multifonctions redémarrera automatiquement à l'issue de l'opération de sauvegarde.

**Remarque**

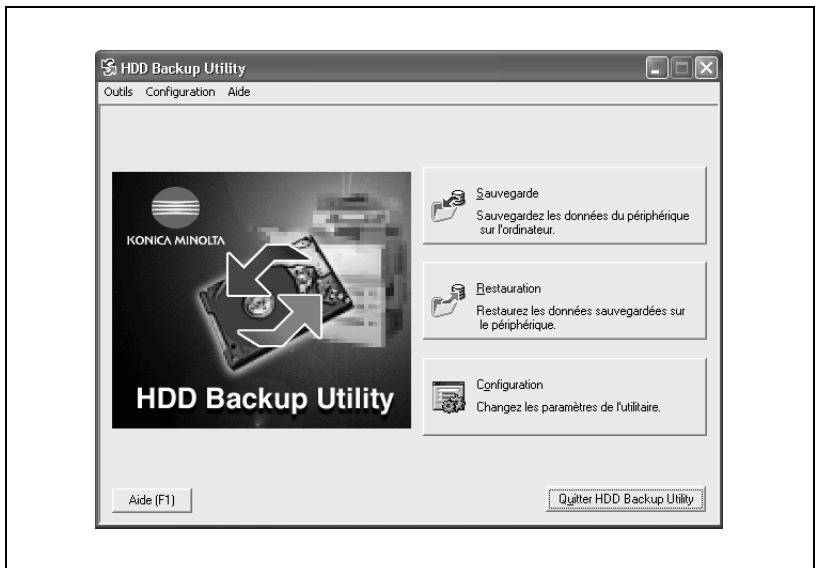
Si, alors que l'Assistant de sauvegarde est démarré, aucune opération n'est effectuée à l'issue du délai d'inactivité spécifié l'Assistant se ferme et l'opération de sauvegarde ne sera pas menée à terme. Le délai d'inactivité mettant automatiquement un terme à l'opération, peut être spécifié dans la boîte de dialogue Configuration. Pour plus de détails, voir "Onglet [Options]" à la page 7-9.

Pour utiliser l'Assistant de sauvegarde

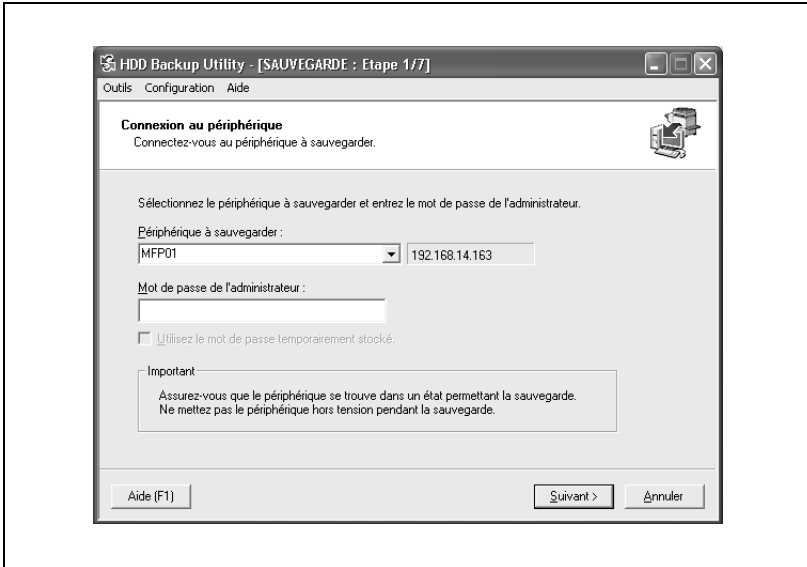
Avant de lancer l'Assistant de sauvegarde, vérifiez les points suivants.

- ✓ La session Windows a été ouverte en mode Administrateur.
- ✓ Vous disposez du mot de passe Administrateur du produit multifonctions à sauvegarder.
- ✓ Le périphérique auxiliaire de stockage de données sélectionné comme destination de sauvegarde doit présenter une quantité d'espace disque disponible supérieure à la capacité maximale du support à sauvegarder.
- ✓ Le produit multifonctions à sauvegarder n'est pas en cours d'utilisation.
- ✓ Le produit multifonctions à sauvegarder ne se trouve pas en mode Administrateur.
- ✓ Le produit multifonctions à sauvegarder est enregistré dans HDD Backup Utility.

- 1 Dans le menu Windows [Démarrer], lancez HDD Backup Utility.
La fenêtre principale apparaît.



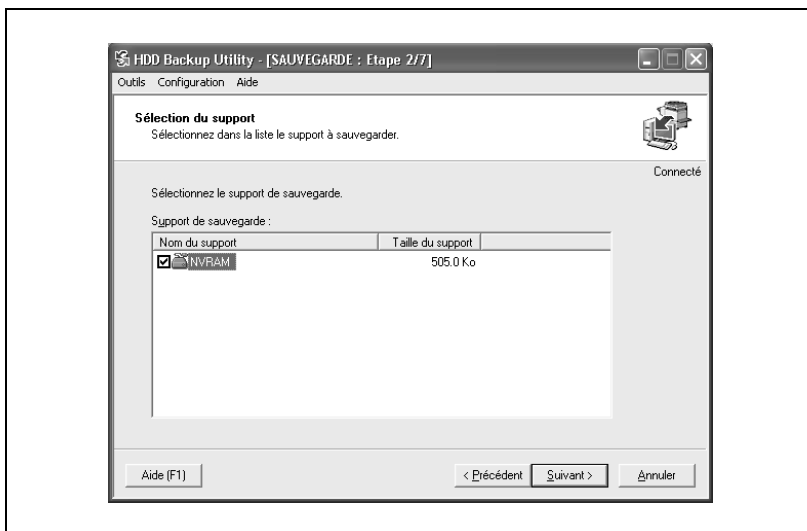
- 2 Dans le menu [Outils], cliquez sur [Sauvegarde].
 - L'assistant de sauvegarde s'affiche également par un clic sur le bouton [Configuration] situé du côté droit de la fenêtre principale.L'Assistant de sauvegarde démarre.



- 3 Dans la liste [Périphérique à sauvegarder], sélectionnez le produit multifonctions à sauvegarder.
 - Le produit multifonctions à sauvegarder doit être enregistré à l'avance. Pour plus de détails, voir “Enregistrement du produit multifonctions à sauvegarder” à la page 4-1.
- 4 Dans la case [Mot de passe Administrateur], tapez le mot de passe administrateur du produit multifonctions à sauvegarder.
 - Si la case “Utiliser le mot de passe temporairement stocké.” est cochée, c'est que le mot de passe a déjà été spécifié.

5 Cliquez sur le bouton [Suivant].

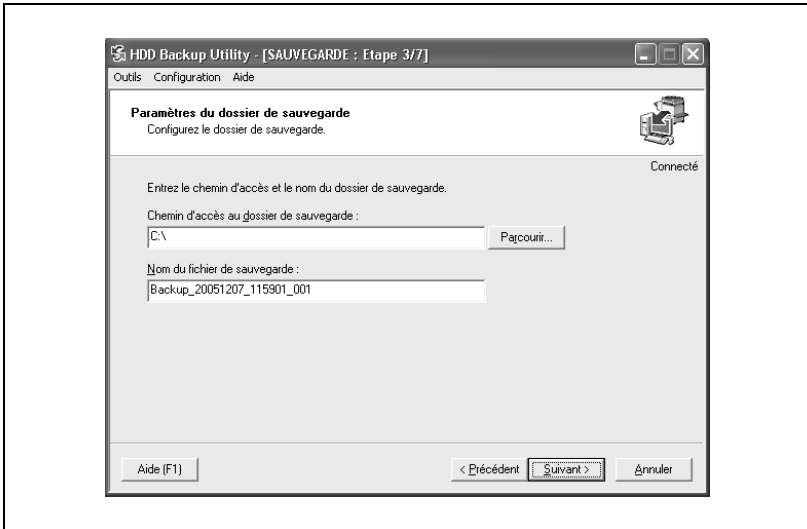
Le panneau de contrôle du produit multifonctions est verrouillé, et la boîte de dialogue suivante apparaît.



- 6 Dans la liste [Support de sauvegarde], sélectionnez le support à sauvegarder. Une coche indique que le support sélectionné.
- Il est possible de sélectionner plusieurs supports.

7 Cliquez sur le bouton [Suivant].

La boîte de dialogue suivante apparaît.



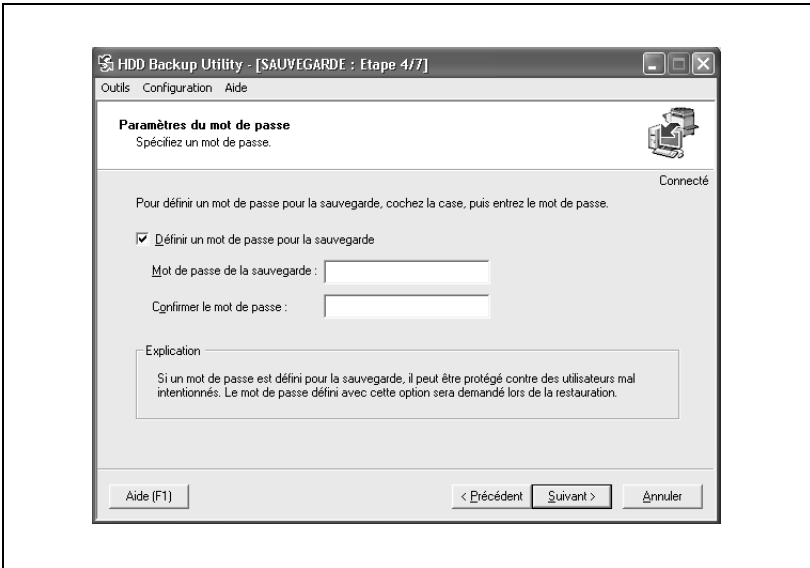
8 Cliquez sur le bouton [Parcourir], et sélectionnez ensuite l'emplacement où le fichier de sauvegarde doit être enregistré.

- Les données ne peuvent être sauvegardées que sur des dispositifs auxiliaires de stockage directement connectés à votre ordinateur. En outre, la sauvegarde n'est pas possible sur des supports tels que disques optiques, les CDR ou DVDR par exemple.
- Le chemin de l'emplacement spécifié dans la case [Chemin d'accès au fichier de sauvegarde] doit comporter 180 caractères maximum.

9 Dans la case [Nom du fichier de sauvegarde], tapez le nom du fichier de sauvegarde.

- Le nom d'utilisateur peut comporter 50 caractères maximum. En revanche, les caractères suivants ne peuvent pas être employés.
\\ : * ? " < > |
- Par défaut, le nom du fichier de sauvegarde se compose de la manière suivante :
"Sauvegarde_<date>_<heure>_<nombre_par_séries>".

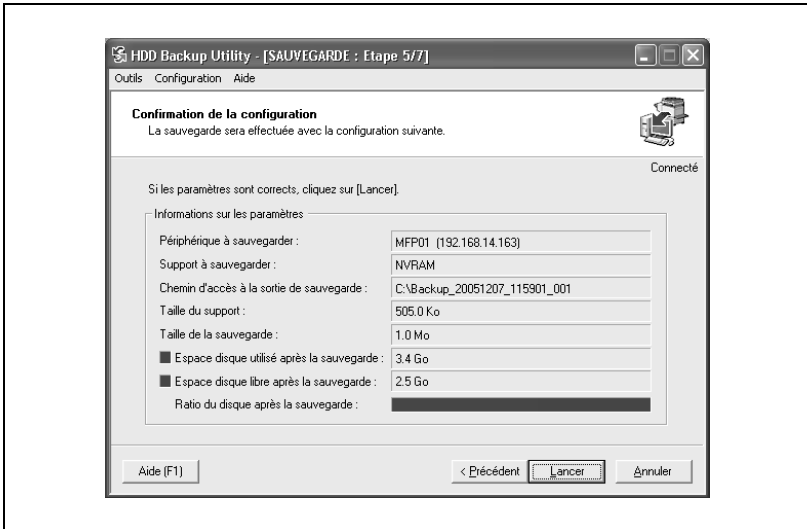
- 10** Cliquez sur le bouton [Suivant].
La boîte de dialogue suivante apparaît.



- 11** Dans la case [Mot de passe de la sauvegarde], tapez le mot de passe.
- Veillez à ne pas égarer le mot de passe spécifié. Sinon, il sera impossible de restaurer les données.
 - Si la case [Définir un mot de passe pour la sauvegarde] n'est pas cochée, l'introduction d'un mot de passe n'est pas nécessaire, mais dans ce cas les données de sauvegarde ne seront pas codées.
 - Ce sont les 64 premiers caractères introduits qui constituent le mot de passe.
- 12** Dans la case [Confirmer le mot de passe], tapez le mot de passe une nouvelle fois.

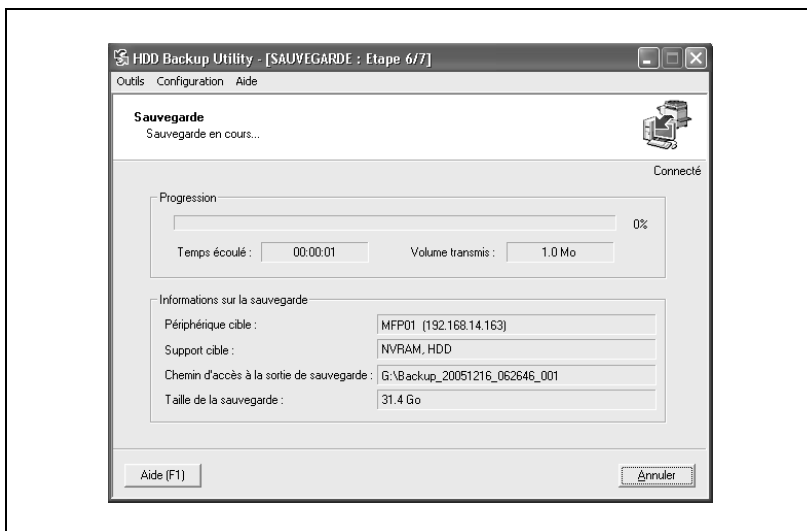
13 Cliquez sur le bouton [Suivant].

La boîte de dialogue suivante apparaît.

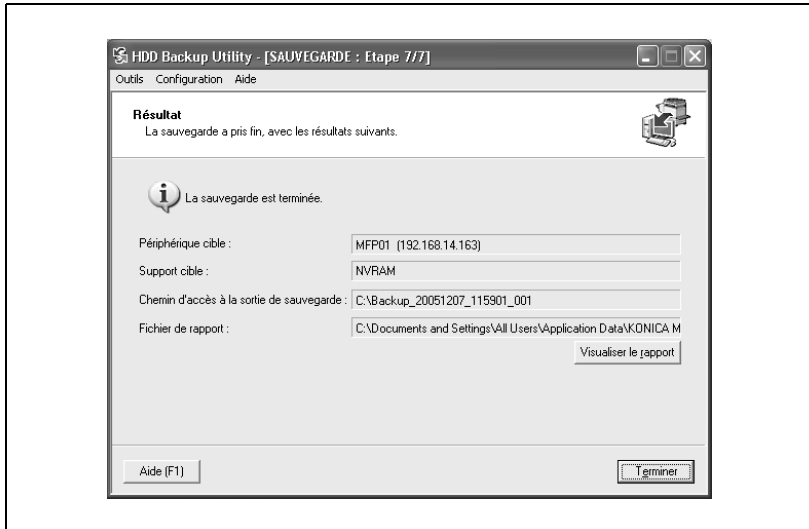


- 14** Vérifiez les paramètres spécifiés, puis cliquez sur le bouton [Lancer].
- Pour modifier les paramètres spécifiés, cliquez sur le bouton [Retour], et spécifiez les paramètres voulus.
 - Si vous cliquez sur le bouton [Annuler] alors que l'opération de sauvegarde n'est pas achevée, toutes les données de sauvegarde partiellement créées seront effacées.

La boîte de dialogue suivante apparaît et l'opération de sauvegarde commence.



- 15 Vérifiez le résultat de la sauvegarde, puis cliquez sur le bouton [Terminer].



- Si vous cliquez sur le bouton [Visualiser le rapport], le fichier de rapport (au format texte) s'affiche pour vous permettre de vérifier les détails de l'opération de sauvegarde.

L'Assistant de sauvegarde se ferme pour laisser la place à la fenêtre principale.

Ceci achève l'opération de sauvegarde.

6 Restauration

Les données ayant été sauvegardées à partir du support du produit multifonctions peuvent être restaurées depuis votre ordinateur sur le produit multifonctions.

L'opération de restauration doit être effectuée après avoir démarré l'Assistant de restauration et une fois que les paramètres nécessaires ont été spécifiés.



...

Rappel

Les données ne peuvent être restaurées que vers produit multifonctions qui a été spécifié lors de l'opération de sauvegarde.



...

Rappel

Les données contenues sur le support du produit multifonctions sont effacées dès que l'opération de restauration est effectuée.



...

Rappel

Les données à restaurer doivent avoir été sauvegardées sur un dispositif auxiliaire de stockage directement raccordé à votre ordinateur.



...

Rappel

N'éteignez jamais le produit multifonctions dont les données sont en cours de restauration.



...

Remarque

L'opération de restauration ne peut pas être réalisée si le produit multifonctions à restaurer se trouve, ou est en cours d'utilisation, en mode Administrateur.

**Remarque**

L'opération de restauration peut prendre plusieurs heures, selon le volume des données à restaurer.

**Remarque**

Le produit multifonctions redémarrera automatiquement à l'issue de l'opération de restauration.

**Remarque**

Si, alors que l'Assistant de restauration est démarré, aucune opération n'est effectuée à l'issue du délai d'inactivité spécifié l'Assistant se ferme et l'opération de restauration ne sera pas menée à terme. Le délai d'inactivité avant l'interruption automatique de l'opération peut être spécifié dans l'onglet [Options] de la boîte de dialogue Configuration. Pour plus de détails, voir "Onglet [Options]" à la page 7-9.

Pour utiliser l'Assistant de restauration

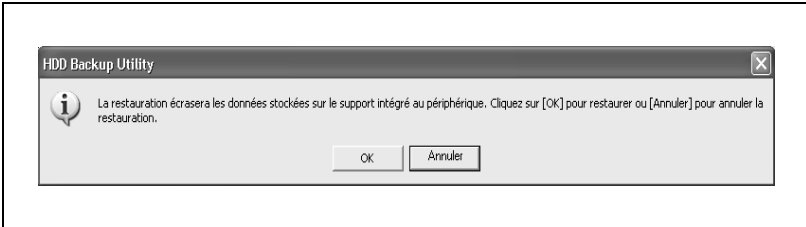
Avant de lancer l'Assistant de restauration, vérifiez les points suivants.

- ✓ La session Windows a été ouverte en mode Administrateur.
- ✓ Vous disposez du mot de passe Administrateur du produit multifonctions dont les données sont à restaurer.
- ✓ Le produit multifonctions à restaurer n'est pas en cours d'utilisation.
- ✓ Le produit multifonctions à restaurer ne se trouve pas en mode Administrateur.

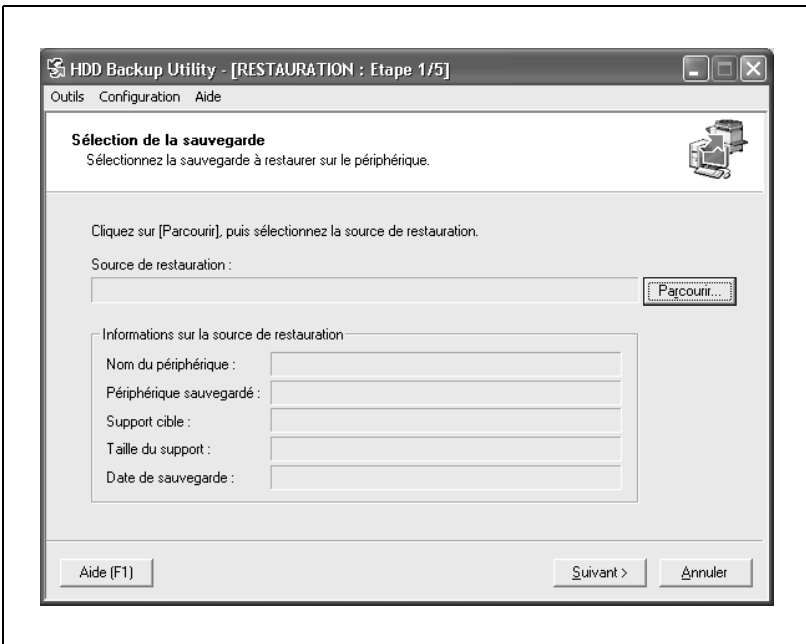
- 1 Dans le menu Windows [Démarrer], lancez HDD Backup Utility.
La fenêtre principale apparaît.



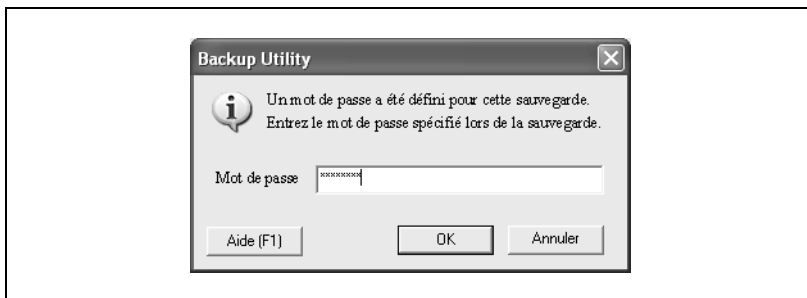
- 2 Dans le menu [Outils], cliquez sur [Restauration].
 - L'assistant de restauration s'affiche également par un clic sur le bouton [Configuration] situé du côté droit de la fenêtre principale. Le message de confirmation suivant apparaît.



- 3 Cliquez sur le bouton [OK].
L'Assistant de restauration démarre.

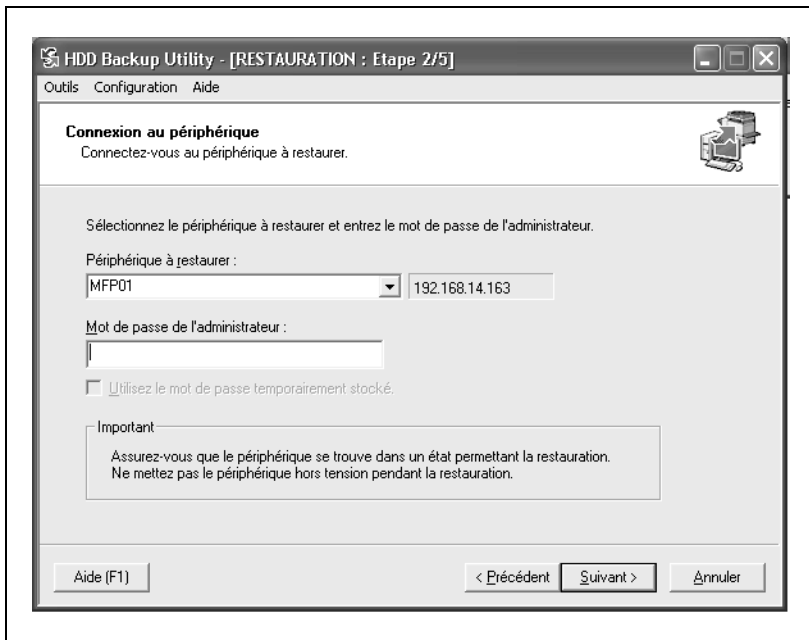


- 4 Cliquez sur le bouton [Parcourir] et sélectionnez les données à restaurer.
 - Si un mot de passe a été défini pour les données sélectionnées, la boîte de dialogue suivante apparaît. Tapez le mot de passe tel qu'il a été introduit lors de l'opération de sauvegarde, puis cliquez sur le bouton [OK].



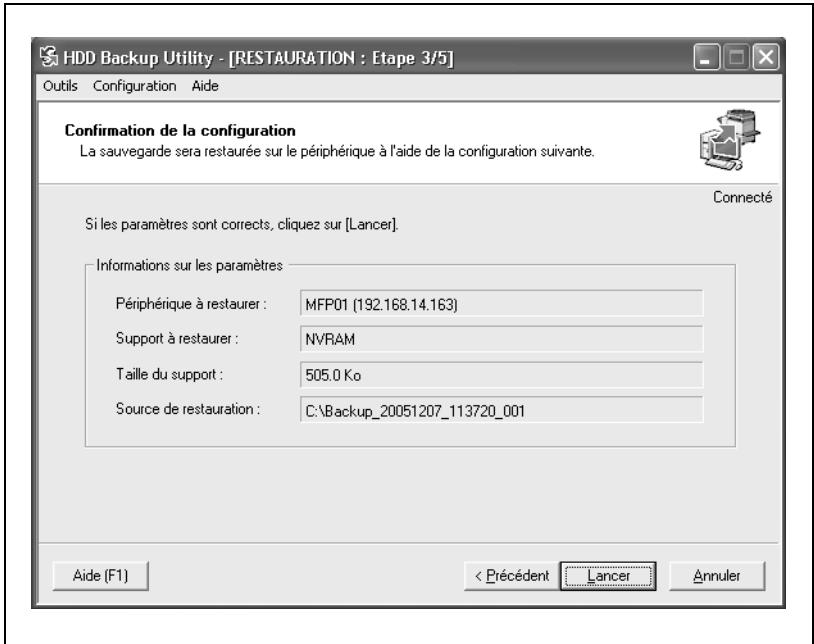
- 5 Vérifiez les informations sous **Informations sur la source de restauration**, et cliquez sur le bouton [Suivant].
- Si les informations sous **Informations sur la source de restauration** sont différentes de celles des données que vous désirez restaurer, cliquez sur le bouton [Parcourir] et sélectionnez des données différentes.

La boîte de dialogue suivante apparaît.



- 6 Dans la case [Mot de passe Administrateur], tapez le mot de passe administrateur du produit multifonctions à restaurer.
- Si la case "Utiliser le mot de passe temporairement stocké." est cochée, c'est que le mot de passe a déjà été spécifié.

- 7 Cliquez sur le bouton [Suivant].
La boîte de dialogue suivante apparaît.

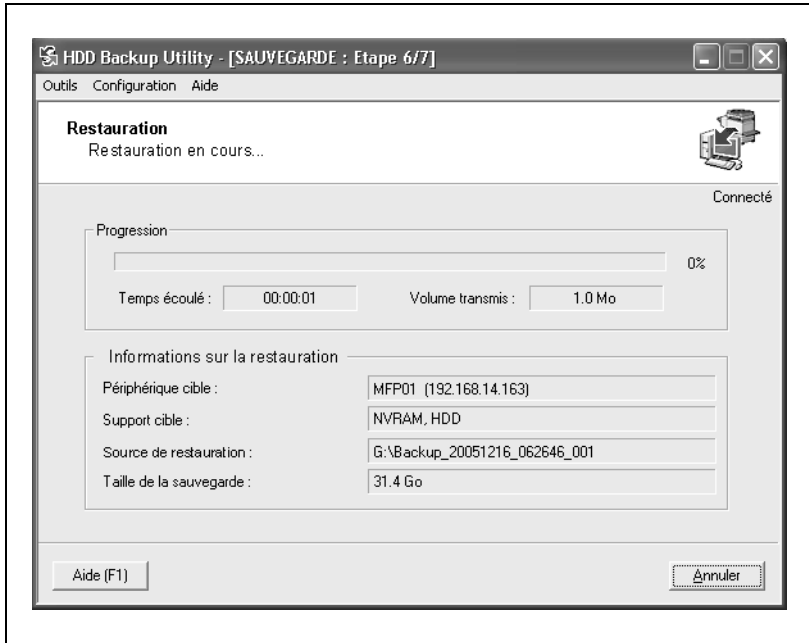


- 8 Vérifiez les paramètres spécifiés, puis cliquez sur le bouton [Lancer].
- Pour modifier les paramètres spécifiés, cliquez sur le bouton [Retour], et spécifiez les paramètres voulus.
- Le message d'avertissement suivant apparaît.

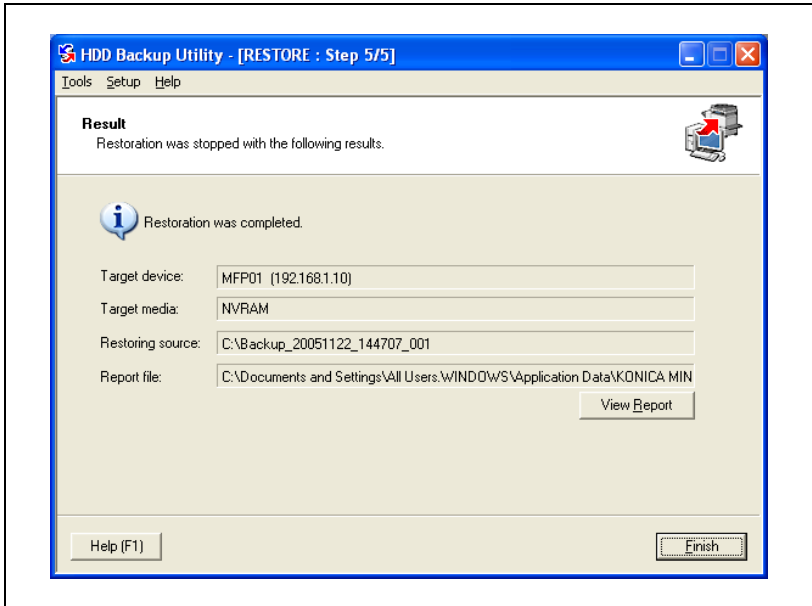


9 Cliquez sur le bouton [OK].

La boîte de dialogue suivante apparaît et l'opération de restauration commence.



- 10 Vérifiez le résultat de la restauration, puis cliquez sur le bouton [Terminer].



- Si vous cliquez sur le bouton [Visualiser le rapport], le fichier de rapport (au format texte) s'affiche pour vous permettre de vérifier les détails de l'opération de restauration.

L'Assistant de restauration se ferme pour laisser la place à la fenêtre principale.

Ceci achève l'opération de restauration.

7 Paramètres

La boîte de dialogue Configuration permet de spécifier divers paramètres concernant HDD Backup Utility.

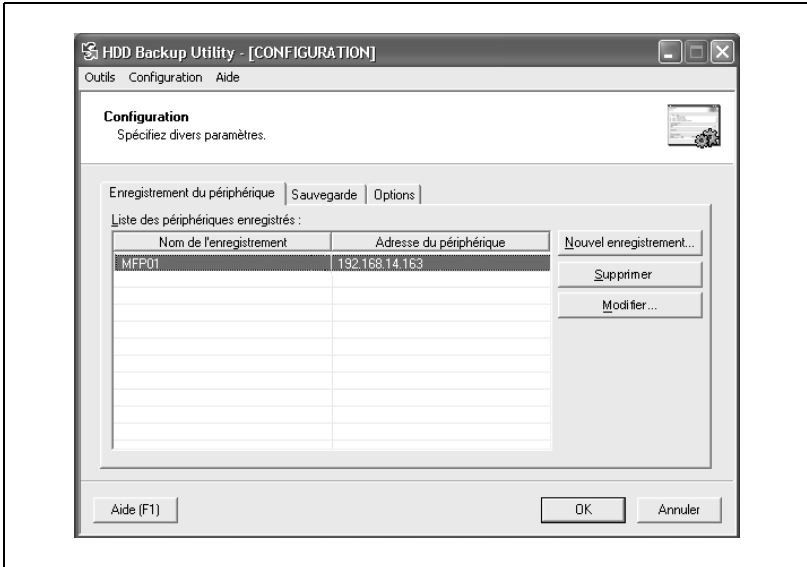
Pour afficher la boîte de dialogue Configuration

- 1 Dans le menu Windows [Démarrer], lancez HDD Backup Utility.
La fenêtre principale apparaît.



- 2 Cliquez sur le bouton [Configuration] du côté droit de la fenêtre principale.
 - La boîte de dialogue Configuration s'affiche également par un clic sur [Enregistrement du périphérique], [Sauvegarde] ou [Options] dans le menu [Configuration].

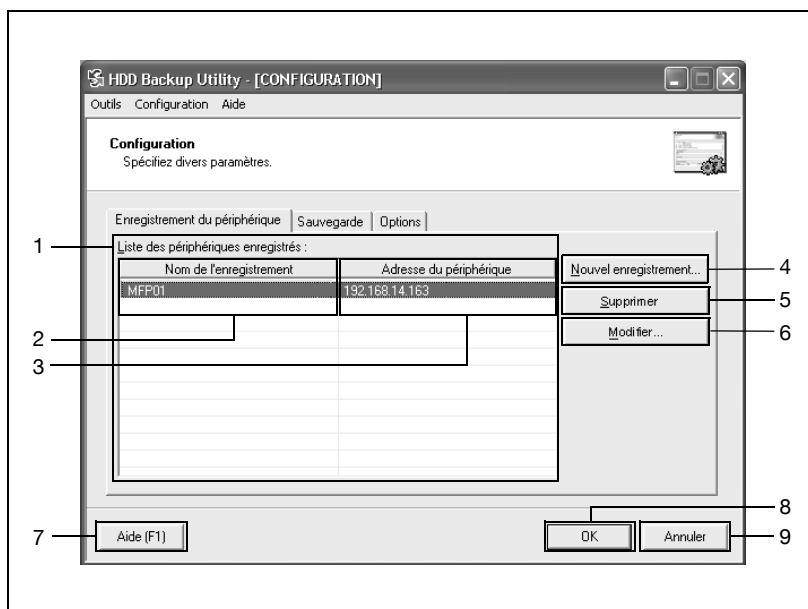
La boîte de dialogue Configuration apparaît.



- 3 Cliquez sur l'onglet désiré et spécifiez les paramètres appropriés.
 - Pour enregistrer de nouveaux produits multifonctions ou éditer les informations qui les concernent, cliquez sur le bouton [Enregistrement du périphérique]. → “Onglet [Enregistrement du périphérique]” à la page 7-3
 - Pour spécifier les paramètres permettant de contrôler les données de sauvegarde, cliquez sur l'onglet [Sauvegarde]. → “Onglet [Sauvegarde]” à la page 7-8
 - Pour spécifier les paramètres permettant la déconnexion automatique et les paramètres relatifs au fichier de rapport, cliquez sur l'onglet [Options]. → “Onglet [Options]” à la page 7-9

7.1 Onglet [Enregistrement du périphérique]

L'onglet [Enregistrement du périphérique] vous permet d'enregistrer de nouveaux produits multifonctions, d'en éditer les informations ou d'en supprimer les informations déjà enregistrées.



Remarque

On peut enregistrer un maximum de 99 produits multifonctions.

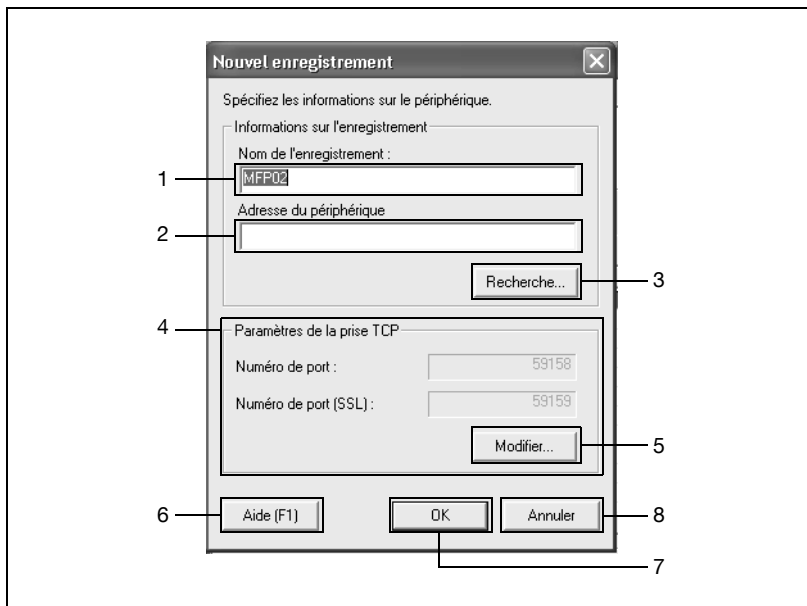
No.	Nom de l'élément	Description
1	Liste des périphériques enregistrés	Affiche la liste des produits multifonctions à sauvegarder qui sont référencés dans HDD Backup Utility.
2	Nom de l'enregistrement	Affiche le nom du produit multifonctions à sauvegarder.
3	Adresse du périphérique	Affiche l'adresse (Adresse IP ou Nom d'hôte) du produit multifonctions à sauvegarder.
4	Bouton [Nouvel enregistrement]	Permet d'enregistrer de nouveaux produits multifonctions à sauvegarder. Pour plus de détails, voir "Boîte de dialogue Nouvel enregistrement/Editer" à la page 7-5.

No.	Nom de l'élément	Description
5	Bouton [Supprimer]	Supprime le produit multifonctions sélectionné dans la liste des périphériques enregistrés. Pour supprimer les informations sur l'enregistrement concernant les produits multifonctions, sélectionnez dans la liste les produits multifonctions enregistrés et cliquez sur le bouton [Supprimer].
6	Bouton [Editer]	Permet de modifier les informations sur les produits multifonctions à sauvegarder. Pour plus de détails, voir "Boîte de dialogue Nouvel enregistrement/Editer" à la page 7-5.
7	Bouton [Aide]	Affiche l'aide en ligne.
8	Bouton [OK]	Valide les changements apportés aux paramètres et fait réapparaître la fenêtre principale.
9	Bouton [Annuler]	Fait réapparaître la fenêtre principale sans valider les changements apportés aux paramètres.

Boîte de dialogue Nouvel enregistrement/Editer

Cliquez sur le bouton [Nouvel enregistrement] (ou [Editer]) de l'onglet [Enregistrement du périphérique] de la boîte de dialogue Configuration pour afficher la boîte de dialogue Nouvel enregistrement (ou Edition).

Cela permet de référencer de nouveaux produits multifonctions destinés à être sauvegardés, ou d'en éditer les informations déjà enregistrées.



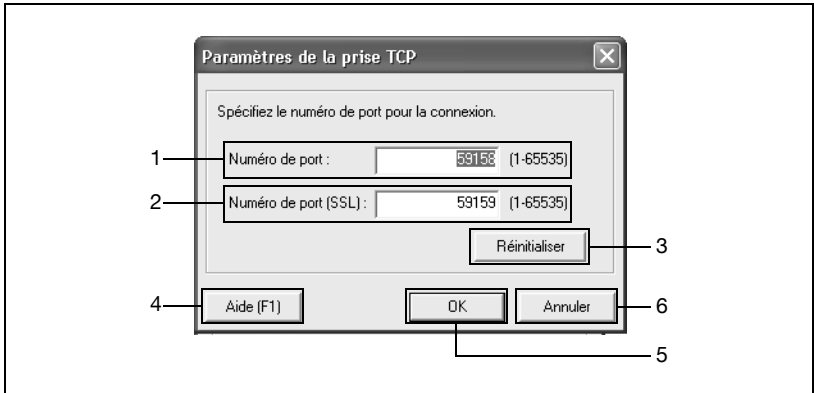
No.	Nom de l'élément	Description
1	Nom de l'enregistrement	Permet d'enregistrer le nom d'enregistrement d'un produit multifonctions à sauvegarder. Vous pouvez entrer 64 caractères maximum.
2	Adresse du périphérique	Affiche l'adresse (Adresse IP ou Nom d'hôte) du produit multifonctions à sauvegarder.
3	Bouton [Recherche]	Effectue une recherche automatique des produits multifonctions connectés au réseau afin de pouvoir en sélectionner un.
4	Paramètre prise TCP	Affiche le numéro du port utilisé avec l'interface de la prise TCP.
5	Bouton [Modifier]	Permet de modifier le numéro du port utilisé avec l'interface de la prise TCP. Pour plus de détails, voir "Boîte de dialogue Paramètres de la prise TCP" à la page 7-7.
6	Bouton [Aide]	Affiche l'aide en ligne.

No.	Nom de l'élément	Description
7	Bouton [OK]	Valide les changements apportés aux paramètres et fait réapparaître la boîte de dialogue Configuration.
8	Bouton [Annuler]	Affiche la boîte de dialogue Configuration sans valider les changements apportés aux paramètres.

Boîte de dialogue Paramètres de la prise TCP

Cliquez sur le bouton [Modifier] la boîte de dialogue Nouvel enregistrement ou Editer, d'un produit multifonctions pour faire apparaître la boîte de dialogue Paramètres de la prise TCP.

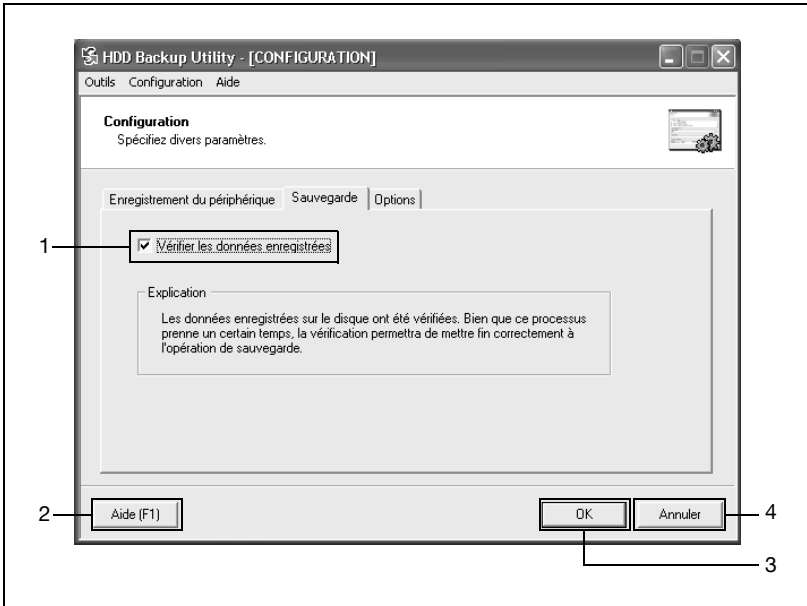
Il est possible de modifier le numéro du port utilisé avec l'interface de la prise TCP. Spécifiez les mêmes paramètres que ceux qui l'ont été sur le produit multifonctions.



No.	Nom de l'élément	Description
1	Numéro de port	Spécifiez le port utilisé avec l'interface de la prise TCP. La valeur par défaut est 59158.
2	Numéro de port (SSL)	Spécifiez le numéro du port utilisé avec l'interface de la prise TCP pendant les émission SSL. La valeur par défaut est 59159.
3	Bouton [Réinitialiser]	Restaure les valeurs par défaut des numéros de port.
4	Bouton [Aide]	Affiche l'aide en ligne.
5	Bouton [OK]	Valide les changements apportés aux paramètres et fait réapparaître la boîte de dialogue précédente.
6	Bouton [Annuler]	Affiche la boîte de dialogue précédente sans valider les changements apportés aux paramètres.

7.2 Onglet [Sauvegarde]

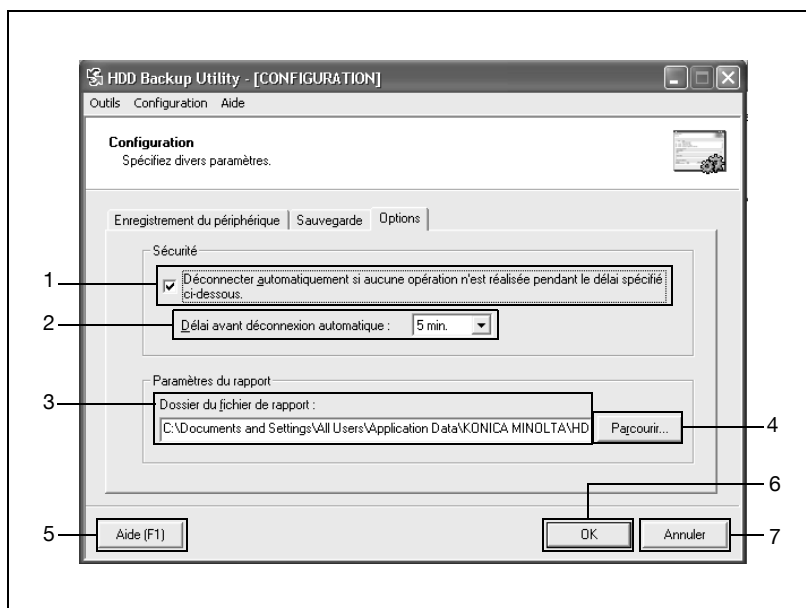
L'onglet [Sauvegarde] permet de spécifier les paramètres de vérification des données de sauvegarde.



No.	Nom de l'élément	Description
1	Vérifier les données enregistrées	Contrôle les données enregistrées sur le disque pendant que l'opération de sauvegarde est effectuée.
2	Bouton [Aide]	Affiche l'aide en ligne.
3	Bouton [OK]	Valide les changements apportés aux paramètres et fait réapparaître la fenêtre principale.
4	Bouton [Annuler]	Fait réapparaître la fenêtre principale sans valider les changements apportés aux paramètres.

7.3 Onglet [Options]

L'onglet [Options] permet de spécifier les paramètres relatifs à la déconnexion automatique et au fichier de rapport.



No.	Nom de l'élément	Description
1	Déconnecter automatiquement si aucune opération n'est réalisée pendant le délai spécifié.	La communication entre HDD Backup Utility et le produit multifonctions est interrompue si aucune opération n'est effectuée à l'issue du délai spécifié alors que l'Assistant de sauvegarde ou l'Assistant de restauration sont en cours d'utilisation.
2	Délai avant déconnexion automatique	Sélectionnez le délai (1, 3, 5, 10, 15, 30 ou 60 minutes) d'inactivité avant interruption de la communication entre HDD Backup Utility et le produit multifonctions.
3	Dossier du fichier de rapport	Les informations de sauvegarde ou de restauration sont enregistrées dans un fichier de rapport au format texte.
4	Bouton [Parcourir]	Spécifie l'emplacement dans lequel le fichier de rapport doit être enregistré. Affiche la boîte de dialogue permettant de sélectionner le dossier d'archivage du fichier de rapport.
5	Bouton [Aide]	Affiche l'aide en ligne.
6	Bouton [OK]	Valide les changements apportés aux paramètres et fait réapparaître la fenêtre principale.
7	Bouton [Annuler]	Fait réapparaître la fenêtre principale sans valider les changements apportés aux paramètres.

8 Lien avec PageScope Data Administrator

Les données du produit multifonctions sélectionné peuvent être sauvegardées ou restaurées depuis PageScope Data Administrator.

Pour plus de détails sur l'utilisation de PageScope Data Administrator, voir le manuel d'utilisation de ce produit.

Pour sauvegarder ou restaurer les données avec PageScope Data Administrator

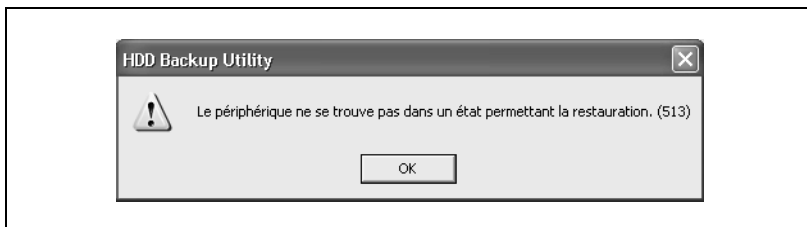
- 1 Lancez PageScope Data Administrator.
- 2 Sélectionnez le produit multifonctions dont les données sont à sauvegarder ou à restaurer.
- 3 Cliquez sur le bouton permettant de lancer DD Backup Utility.
 - Si le produit multifonctions est déjà référencé dans HDD Backup Utility, un message s'affiche pour demander si les informations enregistrées doivent ou non être écrasées.La boîte de dialogue Enregistrement du périphérique apparaît.
- 4 Vérifiez les informations relatives au produit multifonctions, et cliquez sur le bouton [Oui].

Le mot de passe Administrateur du produit multifonctions est temporairement enregistré, et l'Assistant de sauvegarde ou l'Assistant de restauration démarre.
- 5 Suivez les instructions à l'écran pour procéder à l'opération de sauvegarde ou de restauration.
 - Le mot de passe Administrateur du produit multifonctions, temporairement enregistré, est effacé lorsque l'opération de sauvegarde ou de restauration est terminée.
 - Pour plus de détails sur la réalisation de l'opération de sauvegarde ou de restauration, voir "Sauvegarde" à la page 5-1 ou "Restauration" à la page 6-1.

9 Liste des messages d'erreur

Pendant l'utilisation de Box Operator, des messages d'erreur peuvent apparaître.

Ces messages sont suivis d'un code d'erreur permettant d'identifier l'anomalie.



Les mesures correctives à prendre selon les divers codes d'erreurs sont décrits ci-dessous. Veuillez suivre la procédure indiquée.

Numéro du code d'erreur	Remède
101-102	Vérifier le nom de l'enregistrement.
105-107, 130	Vérifier l'adresse du périphérique.
131-134	Vérifier le numéro de port de la prise TCP.
129, 135	Le nombre maximum de périphérique enregistrables est atteint. Supprimez les périphériques enregistrés inutiles.
113-117, 220-221, 301-302	Vérifier l'emplacement d'enregistrement du fichier de rapport.
201-207, 216-217	Vérifier l'emplacement d'enregistrement des données de sauvegarde.
208-213	Vérifier le nom des données de sauvegarde.
121, 218-219, 303-304, 306-307, 509-510, 512-513, 615	Modifier les paramètres du périphérique ou de l'utilitaire, et réessayer.
110, 125	HDD Backup Utility est incompatible avec ce système d'exploitation.
108-109, 111-112	HDD Backup Utility n'est pas correctement installé. Veuillez le réinstaller.
122-124, 116-118, 215, 305, 408, 530, 601-605	Mémoire insuffisante. Quittez toutes les applications non utilisées.
118-120	Créez un lien vers l'application du fichier.
407, 410, 537-541	Le périphérique est incompatible avec HDD Backup Utility.

Numéro du code d'erreur	Remède
214	Le périphérique ne comporte pas un support susceptible de permettre la sauvegarde ou la restauration.
560	Le périphérique sauvegardé est différent du périphérique à restaurer.
557, 610-612, 624-625	Les données de sauvegarde sont incorrectes ou corrompues. Sélectionnez les données de sauvegarde correctement enregistrées et réessayez.
20000-20069, 26000-26099, 27000-27124	La communication avec le périphérique ne s'est pas déroulée correctement. Veuillez patienter quelques instants avant de réessayer.
401-403, 405-406, 409, 411-412, 501-503, 505, 507, 515-529, 531-536, 542, 548-553, 555-556, 558-559, 561, 606-609, 613-614, 616-623, 626-638, 704-706, 801, 1000-9234, 24000-24002	L'opération ne s'est pas déroulée correctement. Veuillez réessayer.
404, 514, 554, 562	Contactez l'Administrateur.
511	Veuillez patienter quelques instants avant de réessayer.
504, 543-547, 701-703	Certaines fonctions HDD Backup Utility ne peuvent pas être utilisées soit en raison d'un problème avec le système d'exploitation, soit parce que des modifications ont été effectuées. Pour pouvoir utiliser toutes les fonctions, veuillez réinstaller le système d'exploitation, ou essayez de corriger le problème.