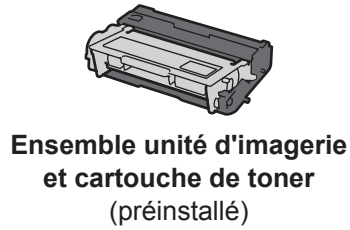
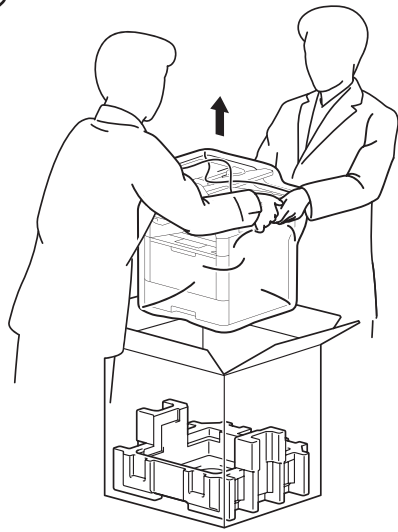
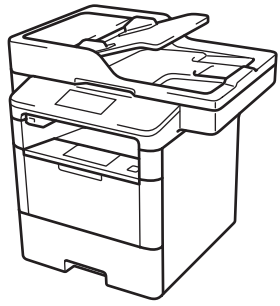


Déballer l'appareil et vérifier les composants



REMARQUE :

- Les composants inclus varient en fonction du pays ou de la région.
- Les interfaces de connexion disponibles varient d'un modèle à l'autre.
- Vous devez acheter le câble d'interface adapté à l'interface que vous souhaitez utiliser.

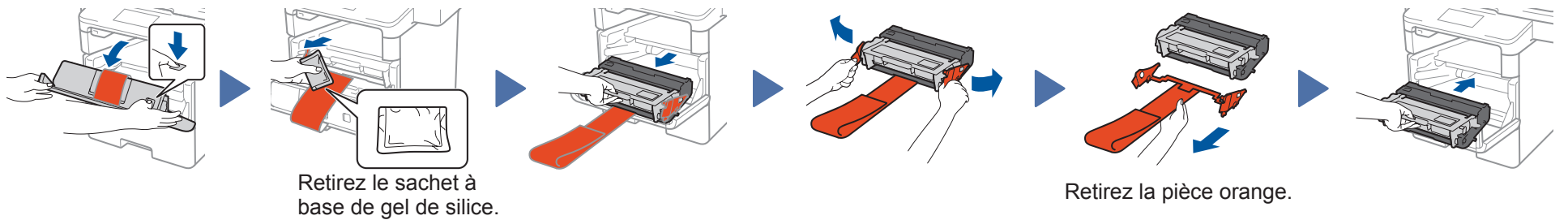
Câble USB

Il est recommandé d'utiliser un câble USB 2.0 (Type A/B) ne mesurant pas plus de 2 mètres (6 pieds).

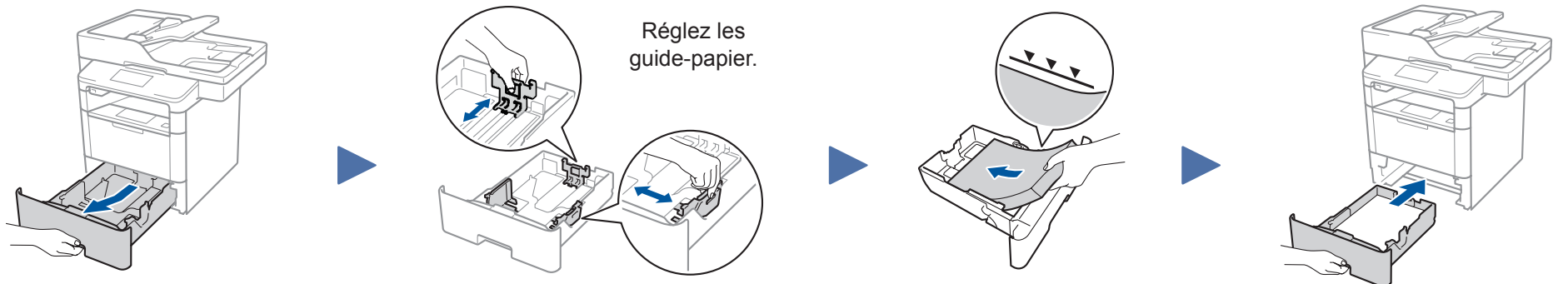
Câble réseau

Utilisez un câble droit à paires torsadées de Catégorie 5 (ou supérieure).

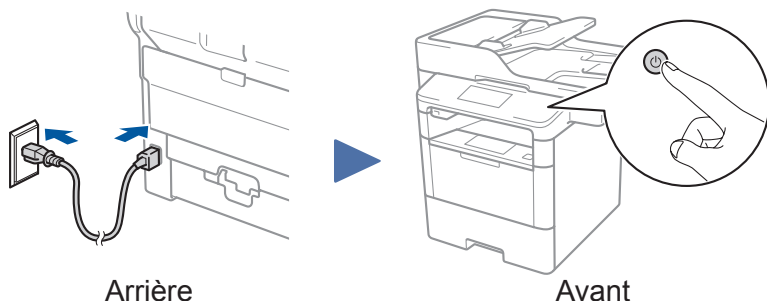
1 Retirez les matériaux d'emballage de l'appareil et installez l'ensemble unité d'imagerie/cartouche de toner



2 Chargez du papier dans le bac

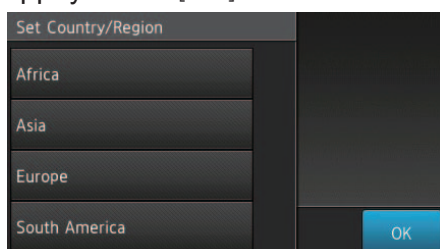


3 Connectez le cordon d'alimentation, puis mettez l'appareil sous tension



4 Choisissez votre pays (si nécessaire)

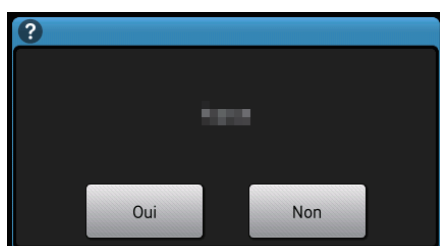
1. Si l'écran de sélection du pays ou de la région apparaît à l'écran tactile de l'appareil, sélectionnez le pays ou la région où vous résidez, puis appuyez sur [OK].



2. Lorsque l'écran de confirmation apparaît, appuyez sur [Oui].

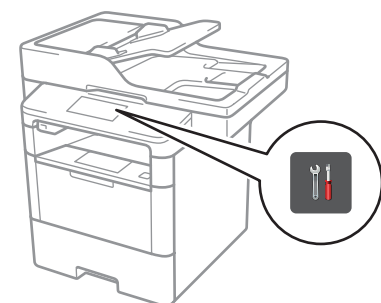
REMARQUE :

Une fois défini(e), le pays ou la région ne peut plus être modifié(e).



5 Choisissez votre langue (si nécessaire)

1. Sur l'écran tactile de l'appareil, appuyez sur [Param] > [Ts paramètres] > [Param. système] > [Langue locale].
2. Appuyez sur votre langue.
3. Appuyez sur [Home].



6

Configurez l'appareil pour l'envoi et la réception de fax

Si vous ne comptez pas utiliser la fonction de fax de cet appareil, passez à l'étape 7.

REMARQUE :

- Pour en savoir plus sur l'utilisation de la fonction de fax, consultez le *Guide rapide*.
- Votre appareil est programmé pour recevoir les fax automatiquement. Pour modifier ce mode par défaut, consultez le *Guide rapide*.

A. Réglez la date et l'heure

Appuyez sur [Param] > [Ts paramètres] > [Param. système] > [Date et heure].

Date

1. Appuyez sur [Date].
2. Entrez les deux derniers chiffres de l'année sur l'écran tactile, puis appuyez sur [OK].
3. Entrez les deux chiffres du mois sur l'écran tactile, puis appuyez sur [OK].
4. Entrez les deux chiffres du jour sur l'écran tactile, puis appuyez sur [OK].

Heure

1. Appuyez sur [Heure].
2. Entrez l'heure sur l'écran tactile.
3. Appuyez sur [OK].
4. Appuyez sur [Home].

B. Réglez l'ID de station

Appuyez sur [Param] > [Ts paramètres] > [Param. système] > [ID station].

Numéro de fax

1. Appuyez sur [Fax].
2. Entrez votre numéro de fax (20 chiffres maximum) sur l'écran tactile, puis appuyez sur [OK].

Numéro de téléphone

1. Appuyez sur [Tél].
2. Entrez votre numéro de téléphone (20 chiffres maximum) sur l'écran tactile, puis appuyez sur [OK].

Nom

1. Appuyez sur [Nom].
2. Entrez votre nom (20 caractères maximum) sur l'écran tactile, puis appuyez sur [OK].
3. Appuyez sur [Home].



Autre méthode de configuration sans fil (Assistant de configuration)

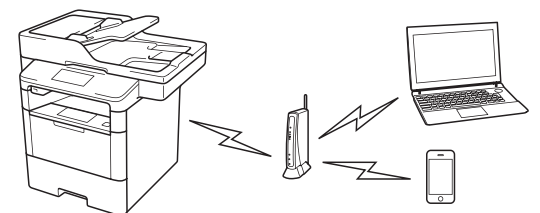
Si vous n'utilisez pas de connexion réseau sans fil, passez à l'étape 7. Redémarrez votre point d'accès/routeur sans fil.



Si vous ne trouvez pas ces informations, demandez-les à votre administrateur réseau ou au fabricant de votre point d'accès/routeur sans fil.



Appuyez sur WiFi > [Assis. config.] > [Oui].



Sélectionnez le SSID. Saisissez la clé réseau.

L'écran LCD affiche [Branché].

Fin

REMARQUE :
Pour plus d'informations sur la saisie de texte, consultez le *Guide rapide*.

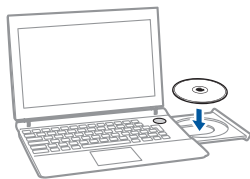
7

Installation du pilote d'imprimante et des utilitaires

■ Pour les utilisateurs Windows

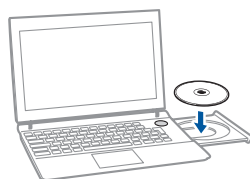
REMARQUE :

Installez le pilote d'imprimante, puis installez les utilitaires.



Insérer le CD des pilotes dans votre lecteur de CD.

Suivez les instructions à l'écran pour poursuivre l'installation.

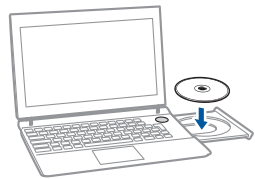


Insérer le CD des pilotes et des utilitaires dans votre lecteur de CD.

Suivez les instructions à l'écran pour poursuivre l'installation.

Fin

■ Pour les utilisateurs Macintosh



Insérer le CD des pilotes dans votre lecteur de CD.

Ouvrez le dossier du CD-ROM qui contient le pilote d'imprimante souhaité.
→ Sélectionnez le dossier en fonction du pilote d'imprimante, du système d'exploitation et de la langue à utiliser.
→ Accédez à : **Driver > MacOSX > OS_10_10_x**

Copiez le fichier du pilote sur le bureau.

→ Le dossier du pilote varie en fonction du format requis. Sélectionnez le fichier en fonction de votre environnement.

Pour utiliser principalement un format de papier métrique, tel que le format A4 :

Japonais : dossier « JP_A4 ».

Autre que japonais : dossier « WW_A4 ».

Pour utiliser principalement un format de papier impérial, tel que le format 8 1/2 x 11 : dossier « WW_Letter ».

Cliquez deux fois sur le fichier copié sur le bureau. L'installation du pilote d'imprimante démarre.

Cliquez sur **Continuer**, et suivez les instructions sur les pages qui suivent jusqu'à ce que la **page d'installation** s'affiche.

Cliquez sur **Instal..**

→ Lorsque le nom et le mot de passe vous sont demandés au cours de la procédure, entrez le nom de l'administrateur et le mot de passe.

Fin



Impossible de configurer votre appareil ?

