

---

# **CHAPITRE 1**

## **Préface**

---

## Table des matières

### Préface

<b>Table des matières .....</b>	<b>1-2</b>
<b>Informations relatives à la réglementation.....</b>	<b>1-5</b>
Déclaration FCC-B sur les interférences de radiofréquence .....	1-5
Conditions FCC .....	1-6
Conformité CE .....	1-6
<b>Instructions de sécurité .....</b>	<b>1-7</b>
<b>Directive de sécurité concernant l'utilisation d'une pile au lithium .....</b>	<b>1-11</b>
<b>Déclaration WEEE.....</b>	<b>1-15</b>
<b>Avis relatif au lecteur optique.....</b>	<b>1-22</b>
<b>Marque de commerce .....</b>	<b>1-22</b>
<b>Historique des publications .....</b>	<b>1-22</b>

### Introductions

<b>Plan du mode d'emploi.....</b>	<b>2-2</b>
<b>Déballage .....</b>	<b>2-3</b>
<b>Spécifications.....</b>	<b>2-4</b>
<b>Vue d'ensemble du produit.....</b>	<b>2-9</b>
Vue ouverte du dessus.....	2-9
Vue de devant .....	2-15

Vue de droite .....	2-18
Vue de gauche .....	2-20
Vue arrière.....	2-22
Vue du dessous .....	2-23

## Pour commencer

<b>Gestion de l'alimentation .....</b>	<b>3-2</b>
Adaptateur CA .....	3-2
Utilisation de l'ensemble batterie.....	3-4
ECO Engine – Fonction d'économie d'énergie .....	3-9
Fonction TurboBattery+ .....	3-12
Gestion d'alimentation dans Windows OS .....	3-16
Conseils d'économie d'énergie .....	3-18
<b>Fonctionnement de base.....</b>	<b>3-19</b>
Conseils en matière de sécurité et de confort.....	3-19
Avoir de bonnes habitudes de travail .....	3-20
Connaître le clavier.....	3-21
Connaître le Smart Pad.....	3-28
À propos du Lecteur de Disque Dur.....	3-35
Utilisation d'un périphérique de stockage optique.....	3-36
<b>Connexion de périphériques externes .....</b>	<b>3-39</b>
Connexion de périphériques .....	3-39
Connexion de périphériques de communication .....	3-42

Remplacement des composants et mise à niveau .....	3-45
--	------

## Réglages BIOS

<b>À propos du réglage BIOS .....</b>	<b>4-2</b>
Quand utiliser le réglage BIOS ? .....	4-2
Comment exécuter le réglage BIOS ? .....	4-2
Touches de commande .....	4-3
<b>Menu de réglage du BIOS .....</b>	<b>4-4</b>
Main Menu (Menu principal) .....	4-5
Advanced Menu (Menu avancé) .....	4-7
Boot Menu (Menu Démarrer) .....	4-9
Security Menu (Menu sécurité) .....	4-10
Save & Exit menu (Menu Sauvegarder et Quitter) .....	4-12

## Informations relatives à la réglementation

### Déclaration FCC-B sur les interférences de radiofréquence

Cet appareil a subi des tests de contrôle et a été déclaré conforme aux restrictions imposées aux appareils numériques de classe B, par la section 15 de la réglementation FCC. Ces restrictions sont destinées à assurer une protection raisonnable contre les interférences indésirables lorsque l'appareil est utilisé dans un environnement résidentiel. Ce matériel génère, exploite et peut émettre un rayonnement de fréquence radio. En outre, en cas d'installation ou d'utilisation non conforme aux instructions, il risque de provoquer des interférences indésirables avec les communications radio. Cependant, rien ne garantit qu'aucune interférence ne se produise dans certaines installations particulières. Si cet équipement provoque des interférences indésirables avec les réceptions radio et TV (ce que vous pouvez déterminer en allumant et en éteignant l'appareil), nous vous engageons vivement à y remédier en prenant l'une des mesures suivantes :

- Réorientez ou déplacez l'antenne de réception.
- Augmentez la distance séparant l'appareil du récepteur.
- Raccordez l'appareil à une prise de courant située sur un circuit différent de celui du récepteur.
- Contactez votre revendeur ou un technicien qualifié en réparation radio/télévision.

#### REMARQUE

- ♦ Les changements ou modifications qui ne sont pas expressément approuvés par la partie responsable de la conformité aux normes peuvent annuler le droit qu'à l'utilisateur à utiliser l'appareil.

- Les câbles blindés et les cordons d'alimentation CA, s'il y en a, doivent être utilisés de manière à être conformes aux limitations sur les émissions.

## Conditions FCC

Cet appareil est conforme aux dispositions de la section 15 de la réglementation FCC. Son utilisation est soumise aux deux conditions suivantes :

- Cet appareil ne doit pas générer d'interférences nuisibles.
- Cet appareil doit accepter toute interférence reçue, même celles qui sont susceptibles d'entraîner un fonctionnement indésirable.

## Conformité CE



Ce périphérique est conforme aux exigences essentielles de sécurité et d'autre fourniture relative mise en place dans les Directives Européennes.

## Instructions de sécurité



Veuillez lire attentivement les instructions de sécurité.

Prenez en compte tous les avertissements et attentions se trouvant sur l'appareil ou dans le mode d'emploi.



Conservez le mode d'emploi qui se trouve dans l'emballage de façon à pouvoir y faire référence ultérieurement.



Conservez cet équipement à l'abri de l'humidité et des températures élevées.



Posez l'appareil sur une surface stable avant de l'installer.



Les ouvertures sur le boîtier servent à la circulation de l'air et évitent donc à l'appareil de surchauffer. Ne couvrez pas les ouvertures.



Ne laissez pas l'équipement dans un environnement qui n'est pas climatisé, avec une température dépassant les 60°C (140°F) ou inférieure à 0°C (32°F), ce qui pourrait endommager l'appareil.



- Assurez-vous que la tension d'alimentation soit comprise dans le domaine de sécurité, et qu'elle ait été bien réglée entre 100 et 240 V, avant de brancher l'équipement au secteur.
- Débranchez toujours le cordon d'alimentation avant d'insérer ou d'ajouter une carte ou un module.
- Déconnectez toujours le cordon d'alimentation AC ou enlevez l'ensemble batterie ou mettez la prise murale hors tension si l'équipement doit rester inutilisé pendant un certain temps, pour aucune consommation d'énergie.



Ne versez jamais aucun liquide dans les ouvertures, cela pourrait endommager l'appareil et vous pourriez vous électrocuter.



Placez le cordon d'alimentation de telle façon qu'on ne puisse pas y marcher dessus. Ne posez rien sur le cordon d'alimentation.



L'équipement doit se trouver à distance de forts champs magnétiques ou électrique.





Lorsque vous installez le câble coaxial sur le syntoniseur du téléviseur, il faut s'assurer que le blindage métallique soit bien branché au système de mise à la terre du bâtiment.

Le système de distribution de câble doit être mis à la terre conformément à ANSI/NFPA 70, le Code Electrique National (NEC), dans la particulière Section 820.93, la mise à la terre du blindage conducteur extérieur du câble Coaxial.



- Pour éviter une explosion provoquée par un mauvais remplacement des piles, utilisez systématiquement des piles identiques ou de type équivalent, en suivant les recommandations du fabricant.
- Conservez toujours la batterie dans un endroit sûr.



Si l'une des situations suivantes se produit, faites inspecter l'appareil par un réparateur:

- Le cordon d'alimentation ou la prise est endommagé.
- Du liquide a pénétré dans l'appareil.
- L'appareil a été exposé à l'humidité.
- L'appareil ne fonctionne pas correctement ou vous ne pouvez pas le faire fonctionner conformément au guide d'utilisation.
- L'appareil est tombé et est abîmé.
- L'appareil présente des signes apparents de fracture.



### Fonctions du produit écologiques

- La consommation d'énergie réduite pendant l'utilisation et en veille.
- L'utilisation limitée des matières nuisibles à l'environnement et la santé.
- Facile à décomposer et à recycler.
- L'utilisation réduite de ressource naturelle par l'encouragement de recyclage.
- La durée de vie prolongée par la mise à niveau.
- La production de gaspillage solide réduite via la politique de récupération.

### Politique environnementale

- Le produit a été conçu pour pouvoir être recyclé sur des pièces et qu'il ne faut pas le jeter.
- L'utilisateur peut contacter le distributeur autorisé local pour recycler et déposer les produits complètement usés.



廢電池請回收

For better environmental protection, waste batteries should be collected separately for recycling or special disposal.

## Directive de sécurité concernant l'utilisation d'une pile au lithium

---

(English) **CAUTION:** Danger of explosion if battery is incorrectly replaced. Replace only with the same or equivalent type recommended by the equipment manufacturer. Discard used batteries according to manufacturer's instructions.

---

(French) **(Français) ATTENTION:** Il y a danger d'explosion s'il y a remplacement incorrect de la batterie. Remplacer uniquement avec une batterie du même type ou d'un type équivalent recommandé par le constructeur. Mettre au rebut les batteries usagées conformément aux instructions du fabricant.

---

(German) **(Deutsch) VORSICHT:** Explosionsgefahr bei unsachgemäßem Austausch der Batterie. Ersatz nur durch denselben oder einen vom Hersteller empfohlenen gleichwertigen Typ. Entsorgung gebrauchter Batterien nach Angaben des Herstellers.

---

(Spanish) **(Español) PRECAUCIÓN:** Peligro de explosión si la batería es reemplazada incorrectamente. Cámbiela solo por la misma o un tipo equivalente recomendado por el fabricante. Descarte usar baterías usadas de acuerdo con las instrucciones del fabricante.

---

(Italian) **(Italiano) ATTENZIONE:** Pericolo di esplosione della batteria se sostituita in modo non corretto. Sostituire solo con la stesso tipo o con uno equivalente come indicato nel manuale del produttore. Smaltire le batterie usate come da istruzioni del produttore.

---

(Russian) **(Русский) Внимание:** Существует опасность взрыва батареи в случае неправильной замены. Для замены всегда используйте такую же или эквивалентную, рекомендованную производителем оборудования.

---

---

Следуйте инструкциям производителя при утилизации использованных батарей.

---

(Turkish) (Türkçe) UYARI: Pil yanlış yerleştirilirse patlayabilir. Aynı ya da muadili bir pille değiştiriniz. Kullanılmış pilleri üreticinin talimatlarına göre değerlendiriniz.

---

(Greek) (Ελληνικά) ΠΡΟΣΟΧΗ: Κίνδυνος έκρηξης εάν η μπαταρία τοποθετηθεί λανθασμένα. Να αντικαθιστάτε μόνο με τον ίδιο ή αντίστοιχο τύπο με αυτό που συνιστά ο κατασκευαστής του εξοπλισμού. Να απορρίπτετε τις χρησιμοποιημένες μπαταρίες ως απορρίμματα σύμφωνα με τις οδηγίες του κατασκευαστή.

---

(Polish) (Polski) OSTRZEŻENIE: Nieprawidłowa wymiana może spowodować eksplozję baterii. Zamianę można wykonać wyłącznie na baterię tego samego lub równoważnego typu zalecaną przez producenta urządzenia. Zużyte baterie można wyrzucać zgodnie z instrukcjami producenta.

---

(Hungarian) (Magyar) VIGYÁZAT: A nem megfelelő akkumul tor haszn lata robban svesz lyes. Kizárólag ugyanolyan, vagy a berendezés gyártója által ajánlott, egyenértékű típust használjon. Az elhasznált akkumulátorokat a gyártó utasításának megfelelően ártalmatlanítsák.

---

(Czech) (Čeština) UPOZORNĚNÍ: Nebezpečí výbuchu při chybné výměně baterie. Nahradte pouze stejným nebo ekvivalentním typem doporučeným výrobcem zařízení. Použité baterie zlikvidujte podle pokynů výrobce

---

(Traditional Chinese) (繁體中文) 注意: 若電池未正確更換, 可能會爆炸。請用原廠建議之同款或同等級的電池來更換。請依原廠指示處理廢棄電池。

---

(Simplified Chinese) (简体中文) 注意: 若電池未正確更換, 可能會爆炸。請用原廠建議之同款或同等級的電池來更換。請依原廠指示處理廢棄電池。

---

(Japanese) (日本語) 警告: バッテリーの取り扱いを誤ると、液漏れや破裂などにより生命や財産に重大な影響を及ぼす

---

恐れがあります。指定された型番以外のバッテリーは使用しないでください。バッテリーを廃棄する場合は、各自自治体の規則に従って適切に処理して下さい。

(Korean) (한국어) 주의: 배터리를 올바르게 교체하지 않으면 폭발할 위험이 있습니다. 타입이 장치 제조업체에서 권장하는 것과 동일하거나 동등한 배터리로만 교체하십시오. 사용한 배터리는 제조업체의 지침에 따라 폐기하십시오.

(Vietnamese) (Tieng Viet) LƯU Ý: Thay thế pin không tương thích có thể dẫn đến nguy cơ bị nổ. Chỉ thay thế bằng pin cùng loại hoặc loại tương ứng khuyến dùng bởi nhà sản xuất thiết bị. Vứt bỏ pin đã sử dụng theo hướng dẫn của nhà sản xuất.

(Thai) (ไทย) ข้อควรระวัง: ถ้าใส่แบตเตอรี่อย่างไม่ถูกต้อง อาจมีอันตรายจากการระเบิดขึ้นได้ ใช้เฉพาะแบตเตอรี่ชนิดเดียวกัน หรือเทียบเท่า ที่แนะนำโดยผู้ผลิตอุปกรณ์เท่านั้น ทั้งแบตเตอรี่ที่ใช้แล้วตามคำแนะนำของผู้ผลิต

(Indonesian) (Bahasa Indonesia) PERHATIAN: Bahaya ledakan dapat terjadi jika salah memasang baterai. Ganti baterai hanya dengan jenis yang sama atau setara sesuai rekomendasi pabrik peralatan tersebut. Buang baterai bekas sesuai petunjuk pabrik

(Serbian) (Srpski) OPREZ: Ukoliko baterija nije ispravno postavljena, postoji opasnost od eksplozije. Zamenjuju izvršite koristeći isključivo istu ili ekvivalentnu bateriju koju preporučuje proizvođač opreme. Odbacite iskorišćene baterije u skladu sa uputstvima proizvođača.

(Netherlands) (Nederlands) LET OP: Er is explosiegevaar als de batterij niet goed geplaatst wordt. Uitsluitend te vervangen door een batterij van hetzelfde of een gelijkwaardig type, zoals aanbevolen door de fabrikant. Gooi batterijen weg volgens de plaatselijke instructies.

(Romanian) (Română) ATENȚIE: Pericol de explozie dacă bateria este înlocuită incorect. Înlocuiți doar cu același tip sau

---

echivalent recomandat de fabricantul echipamentului. Evacuați bateriile folosite conform instrucțiunilor fabricantului.

---

(Portuguese) (Português) ADVERTÊNCIA: Perigo de explosão se a bateria é substituída incorrectamente. Substitua somente com o mesmo tipo ou equivalente recomendado por o fabricante do seu equipamento. Descarte as baterias utilizadas de acordo com as instruções do fabricante.

---

(Swedish) (Svenska) VARNING: Explosionsfara vid felaktigt batterityp. Använd samma batterityp eller en ekvivalent typ som rekommenderas av apparatillverkaren. Kassera använt batteri enligt fabrikantens instruction.

---

(Finnish) (Suomi) VAROITUS: Paristo voi räjähtää, jos se on virheellisesti asennettu. Vaihda paristo ainoastaan valmistajan suosittelemaan tyyppiin. Hävitä käytetty paristo valmistajan ohjeiden mukaisesti.

---

(Slovak) (Slovenčina) UPOZORNENIE: V prípade nesprávnej výmeny batérie existuje nebezpečenstvo výbuchu. Vymeňte iba za rovnakú batériu alebo za rovnocenný typ batérie, ktorý odporúča výrobca zariadenia. Batérie zneškodnite podľa pokynov výrobcu.

---

(Slovenian) (Slovenščina) POZOR: V primeru nepravilne zamenjave baterije obstaja nevarnost njene eksplozije. Baterijo zamenjajte le z enako ali ekvivalentno vrsto, ki jo priporoča proizvajalec. Odpadne baterije odstranite skladno z navodili proizvajalca.

---

(Danish) (Dansk) ADVARSEL! Lithiumbatteri --- Eksplosionsfare ved fejlagtig håndtering. Udskiftning må kun ske med batteri af same fabrikat og type. Levér det brugte batteri tilbage til leverandøren.

---

(Norwegian) (Norsk) ADVARSEL: Eksplosjonsfare ved feilaktig skifte av batteri. Benytt same batteritype eller en tilsvarende type anbefalt av apparatfabrikanten. Brukte batterier kasseres i henhold til fabrikantens instruksjoner.

---

(Bulgarian) (Български) ВНИМАНИЕ: Опасност от експлозия ако батерията бъде неправилно поставена. Поставете

---

батерия от същия вид или еквивалентна батерия, която се препоръчва от производителя. Изхвърлете използваните батерии като спазвате указанията на производителя.

(Croatian) (Hrvatski) OPREZ: Opasnost od eksplozije ako se baterija zamijeni neprikladnom. Zamijenite je samo jednakom ili nadomjesnom vrstom prema preporuci proizvođača. Istrošene baterije zbrinite u skladu s uputama proizvođača.

(Estonian) (Eesti) ETTEVAATUST! Plahvatusoht, kui aku on valesti paigaldatud. Asendage ainult sama või tootja poolt soovitatud võrdväärse akuga. Hävitage kasutatud aku vastavalt tootja juhisteile.

(فارسی) (Persian)

اخطار: در صورت عدم نصب و جاگذاری صحیح باتری، احتمال انفجار باتری وجود دارد. در صورت تعویض باتری، تنها از باتریهای پیشنهادی شرکت تولید کننده استفاده نمایید. از دور انداختن باتری خودداری کنید و بر طبق راهنمایی شرکت تولید کننده عمل نمایید.

(العربية) (Arabic)

تحذير: قد تتعرض البطارية للانفجار والتلف إذا تم استبدالها بنوع غير أصلي. استبدل فقط بنفس أو نوع مكافئ أو أصلي به من قبل منتج الجهاز. تجاهل البطاريات المستعملة وفقا لإرشادات الشركة المصنعة.



## Déclaration WEEE

(English) Under the European Union ("EU") Directive on Waste Electrical and Electronic Equipment, Directive 2002/96/EC, which takes effect on August 13, 2005, products of "electrical and electronic equipment" cannot be discarded as municipal waste anymore and manufacturers of covered electronic equipment will be obligated to take back such products at the end of their useful life.

---

(French) (Français) Au sujet de la directive européenne (EU) relative aux déchets des équipement électriques et électroniques, directive 2002/96/EC, prenant effet le 13 août 2005, que les produits électriques et électroniques ne peuvent être déposés dans les décharges ou tout simplement mis à la poubelle. Les fabricants de ces équipements seront obligés de récupérer certains produits en fin de vie.

---

(German) (Deutsch) Gemäß der Richtlinie 2002/96/EG über Elektro- und Elektronik-Altgeräte dürfen Elektro- und Elektronik-Altgeräte nicht mehr als kommunale Abfälle entsorgt werden, die sich auf 13. August, 2005 wirken. Und der Hersteller von bedeckt Elektronik-Altgeräte gesetzlich zur gebrachten Produkte am Ende seines Baruchbarkeitsdauer zurückzunehmen.

---

(Spanish) (Español) Bajo la directiva 2002/96/EC de la Unión Europea en materia de desechos y/o equipos electrónicos, con fecha de rigor desde el 13 de agosto de 2005, los productos clasificados como "eléctricos y equipos electrónicos" no pueden ser depositados en los contenedores habituales de su municipio, los fabricantes de equipos electrónicos, están obligados a hacerse cargo de dichos productos al termino de su período de vida.

---

(Italian) (Italiano) In base alla Direttiva dell'Unione Europea (EU) sullo Smaltimento dei Materiali Elettrici ed Elettronici, Direttiva 2002/96/EC in vigore dal 13 Agosto 2005, prodotti appartenenti alla categoria dei Materiali Elettrici ed Elettronici non possono più essere eliminati come rifiuti municipali: i produttori di detti materiali saranno obbligati a ritirare ogni prodotto alla fine del suo ciclo di vita.

---

(Russian) (Русский) В соответствии с директивой Европейского Союза (ЕС) по предотвращению загрязнения окружающей среды использованным электрическим и электронным оборудованием (директива WEEE 2002/96/EC), вступающей в силу 13 августа 2005 года, изделия, относящиеся к электрическому и электронному оборудованию, не могут рассматриваться как бытовой мусор, поэтому производители вышеперечисленного

---



электронного оборудования обязаны принимать его для переработки по окончании срока службы.

(Turkish) (*Türkçe*) Avrupa Birliği (AB) Kararnamesi Elektrik ve Elektronik Malzeme Atığı, 2002/96/EC Kararnamesi altında 13 Ağustos 2005 tarihinden itibaren geçerli olmak üzere, elektrikli ve elektronik malzemeler diğer atıklar gibi çöpe atılamayacak ve bu elektronik cihazların üreticileri, cihazların kullanım süreleri bittikten sonra ürünleri geri toplamakla yükümlü olacaktır.

(Greek) (*Ελληνικά*) Σύμφωνα με την Οδηγία 2002/96/ΕΚ της Ευρωπαϊκής Ένωσης («ΕΕ») περί Απόρριψης Ηλεκτρικού και Ηλεκτρονικού Εξοπλισμού (WEEE), η οποία λαμβάνει ισχύ στις 13 Αυγούστου 2005, τα προϊόντα «ηλεκτρικού και ηλεκτρονικού εξοπλισμού» δεν είναι δυνατόν να απορριφθούν πλέον ως κοινά απορρίμματα και οι κατασκευαστές κεκαλυμμένου ηλεκτρονικού εξοπλισμού είναι υποχρεωμένοι να πάρουν πίσω αυτά τα προϊόντα στο τέλος της ωφέλιμης ζωής τους.

(Polish) (*Polski*) Zgodnie z Dyrektywą Unii Europejskiej ("UE") dotyczącą odpadów produktów elektrycznych i elektronicznych (Dyrektywa 2002/96/EC), która wchodzi w życie 13 sierpnia 2005, tzw. "produkty oraz wyposażenie elektryczne i elektroniczne" nie mogą być traktowane jako śmieci komunalne, tak więc producenci tych produktów będą zobowiązani do odbierania ich w momencie gdy produkt jest wycofywany z użycia.

(Hungarian) (*Magyar*) Az Európai Unió („EU”) 2005. augusztus 13-án hatályba lépő, az elektromos és elektronikus berendezések hulladékaírdól szóló 2002/96/ΕΚ irányelve szerint az elektromos és elektronikus berendezések többé nem kezelhetők lakossági hulladékként, és az ilyen elektronikus berendezések gyártói köteleessé válnak az ilyen termékek visszavételére azok hasznos élettartama végén.

(Czech) (*Čeština*) Podle směrnice Evropské unie ("EU") o likvidaci elektrických a elektronických výrobků 2002/96/EC platné od 13. srpna 2005 je zakázáno likvidovat "elektrické a elektronické výrobky" v běžném komunálním odpadu a výrobci elektronických výrobků, na které se tato směrnice vztahuje, budou povinni odebírat takové výrobky zpět po

skončení jejich životnosti.

(Traditional Chinese) (繁體中文) 歐盟已制訂有關廢電機電子設備法令，亦即自 2005 年 8 月 13 日生效的 2002/96/EC，明文規定「電機電子設備產品」不可再以都市廢棄物處理，且所有相關電子設備製造商，均須在产品使用壽命結束後進行回收。

(Simplified Chinese) (简体中文) 歐盟已制訂有關廢電機電子設備法令，亦即自 2005 年 8 月 13 日生效的 2002/96/EC，明文規定「電機電子設備產品」不可再以都市廢棄物處理，且所有相關電子設備製造商，均需在產品使用壽命結束後進行回收。

(Japanese) (日本語) 2005 年 8 月 13 日以降に EU 加盟国を流通する電気・電子製品には WEEE 指令によりゴミ箱に×印のリサイクルマークの表示が義務づけられており、廃棄物として捨てることの禁止とリサイクルが義務づけられています。

(Korean) (한국어) 2005 년 8 월 13 일자로 시행된 폐전기전자제품에 대한 유입연한("EU") 지침, 지침 2002/96/EC 에 의거하여, "전기전자제품"은 일반 쓰레기로 폐기할 수 없으며 제품의 수명이 다하면 해당 전자제품의 제조업체가 이러한 제품을 회수할 책임이 있습니다.

(Vietnamese) (Tiếng Việt) Theo Hướng dẫn của Liên minh Châu Âu ("EU") về Thiết bị điện & điện tử đã qua sử dụng, Hướng dẫn 2002/96/EC, vốn đã có hiệu lực vào ngày 13/8/2005, các sản phẩm thuộc "thiết bị điện và điện tử" sẽ không còn được vứt bỏ như là rác thải đồ thị nữa và các nhà sản xuất thiết bị điện tử tuân thủ hướng dẫn sẽ phải thu hồi các sản phẩm này vào cuối vòng đời.

(Thai) (ไทย) ภายใต้ข้อกำหนดของสหภาพยุโรป ("EU") เกี่ยวกับของเสียจากอุปกรณ์ไฟฟ้า และอิเล็กทรอนิกส์ เลขที่ 2002/96/EC ซึ่งมีผลบังคับใช้ตั้งแต่วันที่ 13 สิงหาคม 2005 ผู้ใช้ไม่สามารถทิ้งผลิตภัณฑ์ที่เป็น "อุปกรณ์ไฟฟ้าและอิเล็กทรอนิกส์" ประปนกับของเสียทั่วไปของชุมชนได้อีกต่อไป และผู้ผลิตอุปกรณ์อิเล็กทรอนิกส์ดังกล่าวจะถูกบังคับให้นำผลิตภัณฑ์ดังกล่าวกลับคืนเมื่อสิ้นสุดอายุการใช้งานของผลิตภัณฑ์

---

(Indonesian) (Bahasa Indonesia) Sesuai dengan Regulasi Uni Eropa ("UE") perihal WEEE (Limbah Peralatan Listrik dan Elektronik), Directive 2002/96/EC, yang berlaku sejak 13, 2005, produk "peralatan listrik dan elektronik" tidak lagi dapat dibuang sebagai sampah umum dan pabrik peralatan elektronik diwajibkan untuk mengambil kembali produk tersebut pada saat masa pakainya habis.

---

(Serbian) (Srpski) Po Direktivi Evropske unije ("EU") o odbačenju elektronskih i električnih opremi, Direktiva 2002/96/EC, koja stupa na snagu od 13. Avgusta 2005, proizvodi koji spadaju pod "elektronsku i električnu opremu" ne mogu više biti odbačeni kao običan otpad i proizvođači ove opreme biće prinuđeni da uzmu natrag ove proizvode na kraju njihovog uobičajenog veka trajanja.

---

(Netherlands) (Nederlands) De richtlijn van de Europese Unie (EU) met betrekking tot Vervuiling van Electrische en Electronische producten (2002/96/EC), die op 13 Augustus 2005 in zal gaan kunnen niet meer beschouwd worden als vervuiling. Fabrikanten van dit soort producten worden verplicht om producten retour te nemen aan het eind van hun levenscyclus..

---

(Romanian) (Română) În baza Directivei Uniunii Europene ("UE") privind Evacuarea Echipamentului Electric și Electronic, Directiva 2002/96/EC, care intră în vigoare pe 13 august, 2005, produsele din categoria "echipament electric și electronic" nu mai pot fi evacuate ca deșeuri municipale, iar fabricanții echipamentului electronic vizat vor fi obligați să primească înapoi produsele respective la sfârșitul duratei lor de utilizare.

---

(Portuguese) (Português) De acordo com a Directiva 2002/96/EC de Resíduos de Equipamentos Eléctricos e Electrónicos da União Europeia (UE), efectiva desde o 13 de Agosto do ano 2005, os produtos de "equipamento eléctrico e electrónico" não podem ser descartados como resíduo municipal e os fabricantes do equipamento electrónico sujeitos a esta legislação estarão obrigados a recolher estes produtos ao finalizar sua vida útil.

---

---

(Swedish) (*Svenska*) Under Europeiska unionens ("EU") Weee-direktiv (Waste Electrical and Electronic Equipment), Direktiv 2002/96/EC, vilket trädde i kraft 13 augusti, 2005, kan inte produkter från "elektriska och elektroniska utrustningar" kastas i den vanliga hushållssoporna längre och tillverkare av inbyggd elektronisk utrustning kommer att tvingas att ta tillbaka sådan produkter när de är förbrukade.

---

(Finnish) (*Suomi*) Euroopan unionin (EU) 13.8.2005 voimaan tulleen sähkö- ja elektroniikkalaiteromua koskevan direktiivin 2002/96/EY mukaisesti "sähkö- ja elektroniikkalaitteita" ei saa enää hävittää talousjätteiden mukana. Direktiivin alaisen sähkö- tai elektroniikkalaitteen valmistajan on otettava laitteet takaisin niiden käyttöiän päätyessä.

---

(Slovak) (*Slovenčina*) Na základe smernice Európskej únie („EU“) o elektrických a elektronických zariadeniach číslo 2002/96/ES, ktorá vstúpila do platnosti 13. augusta 2005, výrobky, ktorými sú „elektrické a elektronické zariadenia“ nesmú byť zneškodňované spolu s komunálnym odpadom a výrobcovia patričných elektronických zariadení sú povinní takého výrobky na konci životnosti prevziať naspäť.

---

(Slovenian) (*Slovenščina*) Skladno z določili direktive Evropske unije ("EU") o odpadni električni in elektronski opremi, Direktiva 2002/96/ES, ki je veljavna od 13. avgusta, izdelkov "električne in elektronske opreme" ni dovoljeno odstranjevati kot običajne komunalne odpadke, proizvajalci zadevne elektronske opreme pa so zavezani, da tovrstne izdelke na koncu njihove življenjske dobe sprejmejo nazaj.

---

(Danish) (*Dansk*) I henhold til direktiv fra den europæiske union (EU) vedrørende elektrisk og elektronisk affald, Direktiv 2002/96/EC, som træder i kraft den 13. august 2005, må produkter som "elektrisk og elektronisk udstyr" ikke mere bortskaffes som kommunalt affald. Producenter af det pågældende, elektroniske udstyr vil være forpligtet til at tage disse produkter tilbage ved afslutningen på produkternes levetid.

---

(Norwegian) (Norsk) Under den europeiske unionens ("EU") direktiv om deponering av elektronisk og elektrisk utstyr, direktiv 2002/96/EC, som trer i effekt 13. august 2005, kan ikke produkter av "elektronisk og elektrisk utstyr" lenger deponeres som husholdningsavfall og fabrikantene av disse produktene er forpliktet å ta tilbake slike produkter ved slutten av produktets levetid.

(Bulgarian) (Български) Според директивата на Европейския съюз относно отпадъците от електрическо и електронно оборудване, директива 2002/96/EC, влизаща от 13 август, 2005 г., електрическо и електронно оборудване не може да се изхвърля заедно с битовите отпадъци и производителите на такова оборудване са задължени да приемат обратно съответните продукти в края на експлоатационния им период.

(Croatian) (Hrvatski) U okviru Direktive Europske Unije ("EU") o Otpadnim električnim i elektroničkim uređajima, Direktiva 2002/96/EC, koja je na snazi od 13. kolovoza 2005., "električni i elektronički uređaji" se ne smiju više bacati zajedno s kućnim otpadom i proizvođači su obvezni zbrinuti takve proizvode na kraju njihovog životnog vijeka.

(Estonian) (Eesti) Vastavalt Euroopa Liidu ("EL") direktiivile 2002/96/EÜ (elektri- ja elektroonikaseadmete jäätmete kohta), mis jõustus 13. augustil 2005, on keelatud kodumajapidamiste "elektri- ja elektroonikaseadmete" jäätmete hävitamine koos majapidamisjäätmetega, ja elektri- ja elektroonikaseadmete tootjad on kohustatud sellised tooted pärast nende kasutuselt kõrvaldamist tagasi võtma.

(Persian) (فارسی)

اتحادیه اروپا) که از تاریخ 13 اگوست سال 2005 میلادی قابل اجراء است ، کلیه شرکت های 2002/96/EC بر طبق قانون دفع زباله های الکتریکی و الکترونیکی (هند تولید کننده موظف به جمع آوری زباله محصولات خود پس از پایان دوره مصرف می باشند.

(Arabic) (العربية)

في إطار اتفاقية الاتحاد الأوروبي ("الاتحاد الأوروبي") التوجيه بشأن نفايات المعدات والأجهزة الكهربائية والإلكترونية، توجيه 2002/96/EC للمجموعة الأوروبية، الذي أصبح ساري المفعول في 13 أغسطس/آب، 2005، ان منتجات "أجهزة كهربائية وإلكترونية" لا يمكن التخلص منها بوصفها نفايات، ومنتجات المعدات الإلكترونية سيكون لزاما عليهم استرداد مثل هذه المنتجات في نهاية مدة صلاحيتها.

## Avis relatif au lecteur optique

ATTENTION : Cet appareil contient un système laser et appartient à la « CLASSE 1 PRODUIT LASER. » Pour un usage correct de ce modèle, veuillez lire attentivement les instructions et conserver ce manuel de façon à pouvoir y faire référence ultérieurement. En cas de problème avec ce modèle, veuillez contacter le « centre d'entretien AGRÉÉ » local. Pour éviter toute exposition directe au faisceau laser, n'essayez pas de démonter le boîtier.

## Marque de commerce

- Toutes les marques de commerce sont la propriété de leur propriétaire respectif.
- THX et THX TruStudio Pro sont des marques de commerce de THX Ltd. susceptibles d'avoir été déposées dans certaines juridictions. Tous droits réservés.

## Historique des publications

Version	Révision Note	Date
1.0	Première publication	01, 2011

---

# **CHAPITRE 2**

## **Introductions**

---

Félicitation, vous venez d'acheter un ordinateur portable d'une conception exceptionnelle. Ce tout nouveau et parfait ordinateur portable vous fera vivre une agréable expérience professionnelle. Nous sommes fiers de vous annoncer que cet ordinateur portable a fait l'objet de tests minutieux et affiche une sécurité de fonctionnement sans précédent pour la satisfaction de nos clients.

## Plan du mode d'emploi

Ce mode d'emploi comprend les instructions avec illustrations sur le fonctionnement de cet ordinateur portable. Nous vous recommandons de le lire avec attention avant d'utiliser l'ordinateur portable.

**Chapitre 1, Préface** : informations basiques de sécurité et avertissements en rapport avec l'utilisation de cet ordinateur portable. Nous vous recommandons de lire ces informations et ces avertissements avant d'utiliser pour la première fois l'ordinateur portable.

**Chapitre 2, Introductions** : descriptions de tous les accessoires de cet ordinateur portable. Nous vous recommandons de vérifier la présence de tous les accessoires lorsque vous ouvrez l'emballage. Si l'un de ces accessoires est endommagé ou venait à manquer, veuillez contacter le vendeur chez qui vous avez acheté cet ordinateur portable. Ce chapitre comprend également les spécifications de l'ordinateur portable et vous présente les boutons de fonction, les raccourcis, les connecteurs, les voyants DEL et les périphériques.

**Chapitre 3, Pour commencer** : instructions de base sur le fonctionnement et l'utilisation du clavier, du pavé tactile, du lecteur de disque dur et du périphérique de stockage optique. Les instructions concernant l'installation et le remplacement de la batterie, les procédures de branchement des divers périphériques externes, des périphériques de communication, etc. sont également



présentées de façon à familiariser les utilisateurs avec cet ordinateur portable.

**Chapitre 4, Réglages BIOS** : informations sur le programme de réglage du BIOS, permettant la configuration du système pour une utilisation optimale.

## Déballage

Commencez par sortir les articles du carton d'emballage tout en les contrôlant attentivement. Si l'un des articles est endommagé ou venait à manquer, veuillez contacter immédiatement votre fournisseur local. Conservez le carton ainsi que les matériaux d'emballage si vous devez ultérieurement retourner l'unité. L'emballage doit contenir les articles suivants :



Ordinateur portable



Manuel d'installation rapide



Batterie au lithium haute  
capacité



Adaptateur CA et cordon  
d'alimentation



Sacoche de transport (en  
option)



Disque d'application tout-en-un, contenant la version complète du manuel d'utilisation, les pilotes, les utilitaires et la fonction de récupération optionnelle, etc...

### INFO

Les accessoires listés  
précédemment sont  
soumis à modification  
sans préavis.

## Spécification

### Processeurs

---

Processeurs	Intel® Huron River Quad / Double-cœur
Cache L2 / L3	8MB (Basé sur le CPU)
Notification spéciale	Le processeur actuel préinstallé dans l'ordinateur dépend du modèle que vous achetez. Veuillez contacter le distributeur local pour des informations détaillées.

### Puces multi-cœur

---

Puces	Intel® Cougar Point HM65
Notification spéciale	Les puces préinstallé dans l'ordinateur dépend du modèle que vous achetez. Veuillez contacter le distributeur local pour des informations détaillées.

### Mémoire

---

Technologie	Supporte DDR3 800/ 1066/ 1333 MHz (1600MHz est pris en charge lorsque Quad Core CPU est installé)
Emplacement	DDR3 SO-DIMM emplacement X 2
Maximum	8 GB (4GB DDR3 SO-DIMM x 2)

---

**Stockage**

Encombrement de disque dur	2.5", SATA HDD
Lecteur optique	Super Multi / Blu-Ray (en option)
Notification spéciale	L'encombrement de disque dur et le périphérique de lecteur optique préinstallés dans l'ordinateur dépendent du modèle que vous achetez.

---

**Vidéo**

Graphics	Distinct ou UMA (en option)
Résolution LCD	HD (1366 x 768) / HD plein (1920 x 1080) (en option)
CRT Output	Supporté
HDMI Output	Supporté
Fonction Double Affichage	Détection de LCD ou CRT automatique lorsque connectés.

---

**Ecran**

Type LCD	15.6" 16:9 WXGA
Luminosité	Luminosité contrôlé par les raccourcis K/B

---

**Webcam**

CMOS	HD CMOS Camera
------	----------------

## Audio

---

Contrôleur de son	Realtek® ALC892
Haut-parleur interne	4 haut-parleurs
Microphone interne	x 1
Volume du son	Réglage par bouton volume, touche raccourci K/B et SW

## Port I/O

---

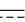
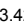

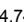

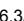
Moniteur (VGA)	15 pin D-Sub x 1
USB	x 3 (USB 2.0 x 1, USB 3.0 x 2 en option)
Mic-in/ Ligne-in	x 1
Casque-out / SPDIF-out	x 1
RJ45	x 1
HDMI	x 1
Lecteurs de cartes	x 1 (SD/ SDHC/ MMC/MS/SDXC)
	Les cartes mémoire prises en charge peuvent être modifiées sans préavis.

## Port de communication (les articles mentionnés ici peuvent varier sans préavis)

---

LAN	10/100/1000 (en option)
Wireless LAN	802.11b/g/n (en option)
Bluetooth	Supporté (en option)
Wimax	Supporté (en option)

## Alimentation

Adaptateur CA /CC (1) (en option)	65W, 19V Input : 100~240V, 1.5A~2.0A 50~60Hz Output : 19V  3.42A 
Adaptateur CA /CC (2) (en option)	90W, 19V Input : 100~240V, 1.5A~2.0A 50~60Hz Output : 19V  4.74A 
Adaptateur CA /CC (3) (en option)	120W, 19V Input : 100~240V, 1.5A~2.0A 50~60Hz Output : 19V  6.3A 
Type de batterie	6-cellules
Batterie horloge temps réel	Oui
Notification spéciale	L'adaptateur CA/CC et l'ensemble batterie qui viennent avec le paquet peuvent varier sans notification. Veuillez contacter le distributeur local pour des informations détaillées.

## Logiciel et BIOS

Redémarrage flash USB	Oui, démarrage disquette USB DOS uniquement
BIOS	Support démarrage rapide --- Oui

## Caractéristiques physiques

Dimension	383(W)*249.5(L)*37.6~32.3(H)mm
Poids	2.4 kg

**Autres**

---

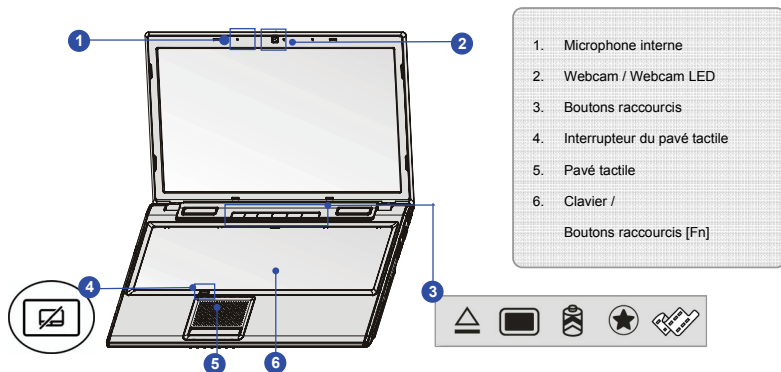
Verrouillage Kensington	x 1
Compatibilité	WHQL

## Vue d'ensemble du produit

Cette section décrit les principaux aspects de l'ordinateur portable. Cela vous permettra d'en savoir plus sur l'apparence de l'ordinateur avant de vous en servir. Veuillez prendre note que l'ordinateur présenté dans cette section peut différer de celui que vous avez acheté.

### Vue ouverte du dessus

L'illustration de la vue ouverte et la description ci-dessous vous permettent de visualiser les principales zones de fonctionnement de votre ordinateur portable.



### INFO

L'illustration montrée ici  
n'est qu'à titre de  
démonstration.

### 1. Microphone interne

Il y a un microphone interne et sa fonction est pareille qu'un microphone normal.

### 2. Webcam/ Webcam LED

- ♦ Cette Webcam intégrée peut être utilisée pour prendre des photos, enregistrer de la vidéo, tenir une vidéoconférence ou exécuter toute autre application interactive.
- ♦ L'indicateur LED du Webcam, près du webcam, devient blanc lorsque la fonction du webcam est activée ; LED s'éteint lorsque cette fonction est hors tension.

### 3. Boutons raccourcis

Appuyez ces boutons raccourcis pour activer les application spécifiques ou des outils. Les boutons raccourcis ci-dessous ne peuvent fonctionner dans le système d'exploitation qu'une fois l'application S-Bar installée. Pour garantir la simplicité et la commodité de fonctionnement, recherchez l'application S-Bar sur le disque 'tout-en-un' inclus dans l'emballage. Il est fortement recommandé d'installer l'application S-Bar.



- ♦ Appuyez ce bouton pour éjecter le tiroir de disque du lecteur optique.
- ♦ Appuyez ce bouton encore pour fermer le tiroir de disque.
- ♦ **Remarque** : Le bouton d'éjection du lecteur de disque optique fonctionne sous le pur système DOS. Néanmoins, dans un système d'exploitation sans l'application S-Bar, ce bouton d'éjection n'a aucun effet.



---

Dans ce cas-là, vous pouvez cliquer droit sur le lecteur de disque optique dans "Poste de travail" et choisir "Eject" afin d'éjecter le tiroir de disque du lecteur de périphérique optique.

---

**Ecran Off**

- Appuyez ce bouton pour éteindre l'écran instantément afin d'économiser la consommation d'alimentation.
  - Appuyez ce bouton encore pour allumer l'écran.
- 

**TurboBattery+**

- Appuyez ce bouton pour activer la fonction **TurboBattery+** afin de maximiser la durée de batterie.
  - Appuyez ce bouton encore pour désactiver la fonction TurboBattery+.
  - Référez-vous au chapitre 3 de ce manuel pour plus d'information.
- 

**Clé de  
périphérique**

- Appuyez ce bouton pour activer l'application S-Bar.
  - Référez-vous au chapitre 3 de ce manuel pour plus d'information.
- 

**Cinéma Pro**

- Appuyez ce bouton pour activer la fonction **Cinéma Pro** qui améliore la qualité de remise de votre périphérique d'affichage et système de son. Appuyez encore pour l'éteindre.
-

#### 4. Interrupteur du pavé tactile

Cet interrupteur peut servir à activer ou désactiver le pavé tactile.

#### 5. Pavé tactile

Il s'agit du pointeur de l'ordinateur portable.

#### 6. Clavier

Le clavier intégré dispose de toutes les fonctions d'un clavier de taille standard.

##### Boutons raccourcis [Fn]

Utilisez boutons **[Fn]** sur le clavier pour activer les applications spécifiques ou des outils.

A l'aide de ces boutons, votre travail sera plus efficace.

Les descriptions mentionnées ici ne sont qu'à titre de référence, et peuvent être supportées en option selon le modèle que vous achetez.



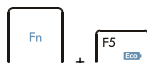
**Smart Pad**

- Appuyez et maintenez le bouton **Fn**, et puis appuyez le **F3** à plusieurs reprises pour activer ou désactiver la fonction **Smart Pad** alternativement.



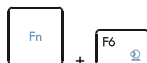
**Défini par  
l'utilisateur**

- Appuyez et maintenez le bouton **Fn**, et puis appuyez le bouton **F4** pour lancer l'application Défini par l'utilisateur..



**ECO Engine**  
(Economie  
d'énergie)

- Appuyez et maintenez le bouton **Fn**, et puis appuyez le **F5** à plusieurs reprises pour successivement commuter entre divers de modes d'économie d'énergie fournis par le **ECO Engine**, ou d'éteindre cette fonction alternativement.
- Référez-vous à la partie Gestion d'alimentation du Chapitre 3 de ce manuel pour plus d'informations sur le ECO Engine, fonction d'économie d'énergie.
- Veuillez noter que ECO Engine est une fonction en option.



**Webcam**

- Appuyez et maintenez le bouton **Fn**, et puis appuyez le **F6** pour activer la fonction **Webcam**. Appuyez encore pour l'éteindre.



**Wireless LAN**  
ou **WiMax**  
(en option)

- Appuyez et maintenez le bouton **Fn**, et puis appuyez le **F8** pour activer la fonction **Wireless LAN** ou **WiMax**. Appuyez encore pour l'éteindre.



**Bluetooth (en  
option)**

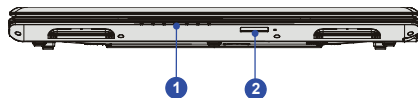
- Appuyez et maintenez le bouton **Fn**, et puis appuyez le **F9** pour activer la fonction **Bluetooth**. Appuyez encore pour l'éteindre.



- Cette fonction **N'EST PAS SUPPORTEE** sur ce modèle.

**3G (en option)**

## Vue de devant



1. Statut LED
2. Lecteur de cartes

### 1. Statut LED

#### Marche / Arrêt / Attente :



- Le voyant clignote bleu lorsque le système est en mode Attente.
- Le voyant est bleu lorsque le système est activé.
- Le voyant LED s'éteint lorsque le système est mis hors tension.



**Num Lock** : le voyant est bleu lorsque la fonction Ver. Num est activée.



**Caps Lock** : le voyant est bleu lorsque la fonction Ver. Caps est activée.

**Batterie :**

- Le voyant est bleu lorsque la batterie est en charge.
- Le voyant est ambré lorsque la batterie est faible.
- Le voyant clignote ambré lorsque la batterie est défectueuse. Il est alors recommandé de la remplacer. Consultez votre fournisseur local pour acheter une batterie de type équivalent, recommandée par le fabricant.
- Le voyant LED s'éteint lorsque la batterie est complètement chargée ou lorsque l'adaptateur AC est débranché.

**Wireless LAN****Wireless LAN (en option)**

- Le voyant de l'indicateur LED de Wireless LAN est bleu lorsque la fonction Wireless LAN est activée.
- L'indicateur LED s'éteint lorsque la fonction est désactivée.
- **Remarque :** Pour des raisons de sécurité en vol, assurez-vous que ce voyant LED est éteint lorsque vous êtes en avion.
- Contactez le distributeur local pour plus d'information s'il est besoin.



Bluetooth

---

**Bluetooth**

- ♦ Le voyant de l'indicateur LED de Bluetooth est bleu lorsque la fonction Bluetooth est activée.
- ♦ **Remarque** : Pour des raisons de sécurité en vol, assurez-vous que ce voyant LED est éteint lorsque vous êtes en avion.
- ♦ **Nota** : La fonction Bluetooth peut être supportée optionnel selon le modèle que vous achetez.
- ♦ Contactez le distributeur local pour plus d'information s'il est besoin.



---

**Disque dur/ périphérique lecteur optique en cour d'utilisation :**

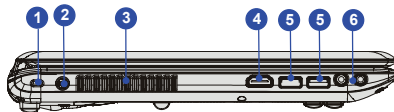
Le voyant clignote bleu lorsque le système accede au lecteur de disque dur ou au périphérique du lecteur optique.

---

**2. Lecteur de cartes**

Le lecteur de carte intégré peut prendre en charge plusieurs types de carte mémoire, comme les cartes MMC (Multi-Media Card), SD (Secure Digital), SDHC (SD High Capacity), MS (Memory Stick) ou SDXC(SD eXtended Capacity). Contactez votre fournisseur local pour obtenir plus d'informations et notez que **les cartes mémoire prises en charge peuvent être modifiées sans préavis.**

## Vue de droite



1. Verrouillage Kensington
2. Connecteur d'alimentation
3. Ventilateur
4. Connecteur HDMI
5. Port USB
6. Connecteur port audio

### 1. Verrouillage Kensington

Cet ordinateur portable est doté d'un emplacement pour l'antivol Kensington. Cet antivol permet de sécuriser l'ordinateur sur place, avec une clé ou un périphérique PIN mécanique relié à un câble métallique caoutchouté. L'extrémité du câble dispose d'une petite boucle permettant d'enrouler l'ensemble du câble autour d'un objet fixe, comme une table lourde ou un autre meuble, sécurisant ainsi l'ordinateur sur place.

### 2. Connecteur d'alimentation

Permet de brancher l'adaptateur CA pour alimenter l'ordinateur portable.

### 3. Ventilateur

Le ventilateur est conçu pour refroidir le système. Pour garantir une bonne circulation, NE BLOQUEZ PAS le ventilateur.



#### 4. Connecteur HDMI

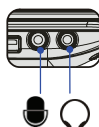
Le HDMI (High Definition Multimedia Interface) est une nouvelle interface standard pour les ordinateurs, les écrans et les périphériques électroniques grand public qui prend en charge la vidéo standard, améliorée et haute définition, ainsi que l'audio numérique multicanaux via un seul et unique câble.

#### 5. Port USB

Le port USB 2,0 vous permet de brancher des périphériques d'interface USB, comme une souris, un clavier, un modem, un module de disque dur portable, une imprimante et bien plus.

#### 6. Connecteurs port Audio

Ces connecteurs permettent d'obtenir un son de haute qualité type Sound Blaster avec système stérééo et fonction Hi-Fi pris en charge.

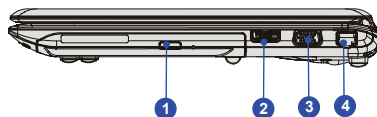


**Écouteurs out/ S/PDIF-out** : connecteur pour haut-parleurs ou écouteurs. Le connecteur S/PDIF sert à une transmission d'audio digital à un haut-parleur externe par un câble de fibre optique.



**Mic In/Ligne In** : pour un microphone externe.

## Vue de gauche



1. Périphérique de lecteur optique
2. Port USB
3. Port VGA
4. Connecteur RJ-45

### 1. Périphérique de lecteur optique

Le lecteur optique vous permet d'utiliser un disque CD/ DVD pour installer le logiciel, accéder les données et de mettre de la musique / film dans le l'ordinateur.

### 2. Port USB

Le port USB vous permet de brancher des périphériques d'interface USB, comme une souris, un clavier, un modem, un module de disque dur portable, une imprimante et bien plus.

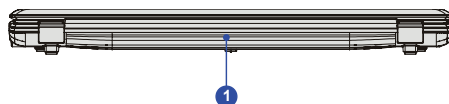
### 3. Port VGA

Le port VGA D-sub à 15 broches vous permet de brancher un moniteur externe ou un autre périphérique compatible VGA (comme un projecteur) pour obtenir un affichage plus grand de l'écran de l'ordinateur.

#### **4. Connecteur RJ-45**

Le connecteur Ethernet est utilisé pour brancher un câble LAN et créer une connexion réseau.

## Vue arrière

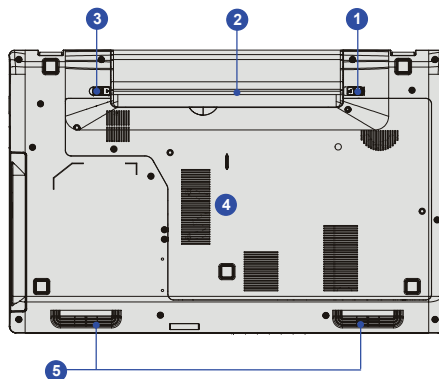


1. Ensemble batterie

### 1. Ensemble batterie

Cet ordinateur portable peut être alimenté par une batterie, lorsque l'adaptateur CA est débranché.

## Vue de dessous



1. Bouton verrouiller/déverrouiller la batterie
2. Ensemble batterie
3. Bouton de déblocage de la batterie
4. Ventilateur
5. Haut-parleur stéréo

### 1. Bouton verrouiller/déverrouiller la batterie

La batterie ne peut pas être enlevée lorsque ce bouton est en position Verrouiller. Une fois le bouton en position Déverrouiller, la batterie peut être enlevée.

### 2. Ensemble batterie

Cet ordinateur portable peut être alimenté par une batterie, lorsque l'adaptateur CA est débranché.

**3. Bouton de déblocage de la batterie**

Il s'agit d'un outil Bounce-back permettant de préparer la libération de l'ensemble batterie. Déplacez-le avec une main tout en tirant la batterie avec précaution de l'autre main.

**4. Ventilateur**

Le ventilateur est conçu pour refroidir le système. Pour garantir une bonne circulation, NE BLOQUEZ PAS le ventilateur.

**5. Haut-parleurs stéréo**

Permet d'obtenir un son de haute qualité type Sound Blaster avec système stéréo et fonction Hi-Fi pris en charge.

---

# **CHAPITRE 3**

Pour commencer

---

## Gestion de l'alimentation

### Adaptateur CA

Veuillez noter qu'il est fortement recommandé de brancher l'adaptateur CA/CC et d'utiliser l'alimentation secteur pour la première utilisation de l'ordinateur portable. Lorsque l'alimentation secteur est branché, la batterie immédiatement en charge.

*Veuillez noter que l'adaptateur CA/CC inclus dans l'emballage est agréé pour cet ordinateur ; l'utilisation d'un autre modèle d'adaptateur peut endommager l'ordinateur ou les autres périphériques qui y sont reliés.*

*Ne couvrez pas l'adaptateur CA/CC car il produit de la chaleur au cours d'utilisation. Toujours faites attention à la chaleur de l'adaptateur CA/CC.*



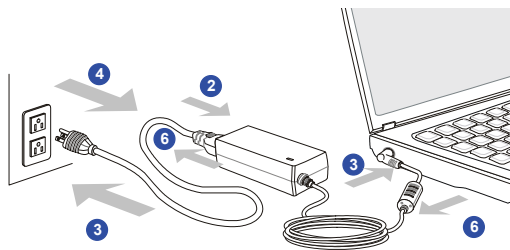
### **Connexion de l'adaptateur secteur**

1. Déballiez le carton pour trouver l'adaptateur CA/CC et le cordon d'alimentation.
2. Branchez le cordon d'alimentation entre le connecteur et l'adaptateur CA/CC.
3. Branchez l'extrémité DC de l'adaptateur à l'ordinateur, et l'extrémité mâle du cordon sur la prise électrique.

### **Déconnexion de l'alimentation CA**

Lorsque vous débranchez l'adaptateur CA/CC, vous devez :

4. Commencer par débrancher le cordon d'alimentation de la prise électrique.
  5. Débrancher ensuite le connecteur de l'ordinateur.
  6. Débrancher le cordon d'alimentation entre le connecteur et l'adaptateur.
7. Lorsque vous débranchez le cordon d'alimentation, maintenez toujours le côté connecteur du cordon. Ne tirez jamais directement sur le cordon !



## Utilisation de l'ensemble batterie

Cet ordinateur portable est équipé d'un ensemble batterie du lithium de haute capacité. L'ensemble batterie au lithium rechargeable représente une source d'alimentation interne de l'ordinateur.

Notez que l'ensemble batterie risque de s'endommager si les utilisateurs tentent de le démonter eux-mêmes. Remarquez également que la garantie limitée qui s'applique à l'ensemble batterie est annulée si ce dernier est démonté par un technicien non agréé.

Afin d'éviter l'explosion causé par remplacement inapproprié de la batterie, utilisez le même type ou un équivalent recommandé par le fabricant.

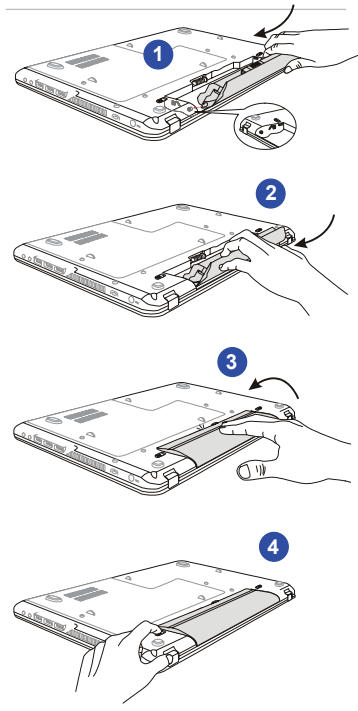
Toujours protégez l'ensemble batterie hors d'utilisation dans un endroit sécurisé.

Veuillez vous conformer aux lois et aux réglementations locales en matière de recyclage des batteries et accumulateurs usagés.

**Installer l'ensemble batterie**

Pour insérer l'ensemble batterie, suivez les étapes ci-dessous:

1. Localisez la rainure de verrouillage de la batterie et le support de batterie.
2. Assurez-vous que le rainure de verrouillage de la batterie et le support de batterie se correspondent bien. Alignez et insérez l'ensemble batterie dans le compartiment avec la bonne orientation.
3. Appuyez sur l'ensemble batterie pour le mettre en place dans le compartiment de batterie.
4. Appuyez sur le bouton de verrouillage/déverrouillage pour mettre en position verrouillage.

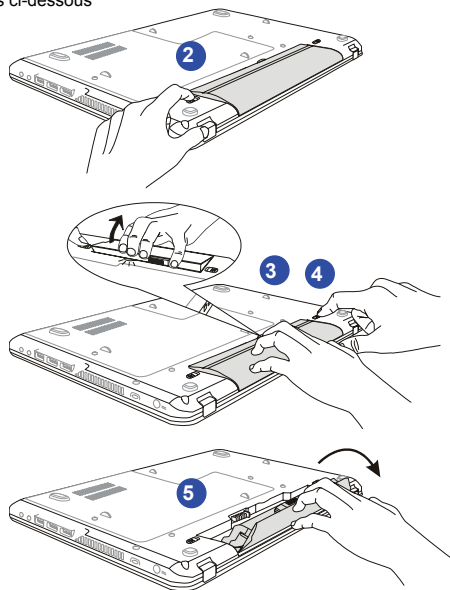


### **Dépose de l'ensemble batterie**

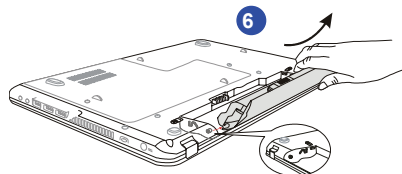
Il est recommandé de toujours disposer d'une seconde batterie en réserve de façon à assurer une alimentation suffisante. Veuillez contacter votre fournisseur local pour acheter un ensemble batterie conforme à votre ordinateur portable:

Pour déposer l'ensemble batterie, suivez les étapes ci-dessous

1. Assurez-vous que l'ordinateur portable est hors tension et que l'alimentation secteur est débranchée.
2. Appuyez sur le bouton Verrouiller/déverrouiller et mettez-le en position Déverrouiller.
3. Localisez le bouton de libération de la batterie, sous l'ordinateur.
4. Appuyez et maintenez le bouton de libération dans le sens adéquat, tel qu'indiqué sous l'ordinateur.
5. Creusez le bord de l'ensemble batterie du plateau avec le bout du doigt. Attention à vos doigts quand vous essayez de tirer la batterie.



6. Et puis tirez l'ensemble batterie pour le sortir..



### **Conseil de sécurité concernant la batterie**

Le mauvais remplacement ou manipulation de la batterie peut générer un incendie ou une explosion, ce qui peut causer de graves blessures.

- Ne remplacer l'ensemble batterie que par un type identique ou équivalent de batterie.
- Ne pas démonter, court-circuiter ou incinérer les batteries. Ne pas les stocker dans un endroit où la température dépasse les +60°C (+140° F).
- Ne pas chauffer les batteries. Conserver hors de portée des enfants.
- Ne pas utiliser les batteries rouillées ou endommagées.
- Éliminez les batteries selon les réglementations locales. Consultez les autorités locales responsables de l'élimination des déchets solides pour connaître les options de recyclages ou d'élimination adéquates dans votre région.

### **Préservation de la batterie**

Pour maintenir un fonctionnement normal, il est indispensable de disposer d'une alimentation efficace. Si l'alimentation par batterie n'est pas bien gérée, les données sauvegardées et les paramètres personnalisés risquent de se perdre.

Pour optimiser la durée de vie de la batterie et éviter les soudaines pertes de puissance, veuillez lire

les conseils ci-dessous :

- Suspendre le fonctionnement du système si ce dernier ne sera pas utilisé pendant un long moment, ou raccourcir le minuteur avant suspension.
- Mettre le système sous tension lorsque vous n'allez pas l'utiliser pendant un long moment.
- Désactiver les paramétrages inutiles ou enlever les périphériques en veille.
- Connecter un adaptateur CA au système lorsque cela est possible.

### **Chargement de l'ensemble batterie**

L'ensemble batterie peut être rechargé lorsqu'il est dans l'ordinateur portable. Veuillez prendre note des informations suivantes avant de recharger la batterie :

- Si un ensemble batterie chargé n'est pas disponible, sauvegardez et fermez tous les programmes puis éteignez le système ou enregistrez sur disque.
- Branchez l'ordinateur sur une source d'alimentation CA/CC externe.
- Vous pouvez utiliser le système, suspendre son fonctionnement, l'éteindre et le mettre hors tension, sans interrompre le processus de charge.
- L'ensemble batterie utilise des cellules au lithium-ion qui n'ont pas « d'effet mémoire. » Il n'est pas nécessaire de décharger la batterie avant de la recharger. Cependant, et de façon à optimiser la durée de vie de la batterie, nous vous recommandons de consommer complètement l'alimentation batterie une fois par mois.
- Si vous n'utilisez pas l'ordinateur portable pendant un long moment, nous vous suggérons d'enlever l'ensemble batterie de votre ordinateur. Cela peut s'avérer utile pour rallonger la durée de vie de la batterie.
- La durée du chargement réel se détermine à l'usage.

## ECO Engine – Fonction d'économie d'énergie (Supporté en option)



**ECO Engine**, la fonction d'économie d'énergie unique et exceptionnelle, proposent plusieurs modes d'économie d'énergie – **Movie mode (le mode Film)**, **Game mode (le mode Jeux)**, **Présentation mode (le mode Présentation)**, et **Office mode (le mode Bureau)**, pour étendre l'autonomie de la batterie en fonctionnement tout en effectuant différentes tâches avec ce portable.

Veuillez noter que ECO Engine ne peut fonctionner dans le système d'exploitation qu'une fois l'application S-Bar installée. Pour garantir la simplicité et la commodité de fonctionnement, recherchez l'application S-Bar sur le disque 'tout-en-un' inclus dans l'emballage. Il est fortement recommandé d'installer l'application S-Bar.




<b>Movie Mode (Mode Film)</b>	Choisissez ce mode pour exécuter des applications multimédias
<b>Gaming Mode (Mode Jeux)</b>	Choisissez ce mode pour exécuter des applications de jeux.
<b>Presentation Mode (Mode Présentation)</b>	Choisissez ce mode pour exécuter des applications de présentation.
<b>Office Mode (Mode Bureau)</b>	Choisissez ce mode pour traiter des tâches de documentation bureautique.
<b>ECO Off (ECO désactivé)</b>	Choisissez cette fonction pour désactiver ECO Engine.

Pour sélectionner le mode ECO Engine :

1. Recherchez l'icône  sur l'écran. Pointez le curseur de la souris sur l'icône pour dérouler la barre outil du gestionnaire de commande du système.
2. Déplacez le curseur de la souris et pointez l'icône  (Config Fn). Cliquez ensuite avec le bouton gauche de la souris sur cette icône.



3. Déplacez le curseur de la souris et pointez l'icône  (ECO Engine). Cliquez ensuite avec le bouton gauche de la souris sur cette icône.
4. Déplacez le curseur de la souris et pointez le mode ECO voulu. Cliquez ensuite avec le bouton gauche de la souris sur l'icône sélectionnée.
5. Pour connaître le mode ECO actuellement utilisé, consultez les icônes présents à côté de chaque mode et apparaissant à l'écran une fois sélectionnée.
6. Pour changer de mode ECO, suivez les étapes précédentes.
7. Les utilisateurs peuvent également passer d'un mode à un autre de la fonction ECO Engine, ou le désactiver en appuyant sur le bouton de lancement rapide, c'est-à-dire en appuyant simultanément sur les touches [Fn] et [F5] du clavier.

## Fonction TurboBattery+



Outre la fonction ECO Engine, cet ordinateur portable dispose également d'une fonction de gestion de l'alimentation de la batterie, appelée TurboBattery+. Cette fonction permet aux utilisateurs de gérer eux-mêmes le statut d'alimentation de la batterie.

Depuis le menu TurboBattery+ Setting (Réglage TurboBattery+), il est possible d'activer ou de désactiver certains dispositifs préinstallés, comme le réseau LAN sans fil, la Webcam, etc...de façon à augmenter la durée de fonctionnement de la batterie, ou d'optimiser les performances du système.

Remarquez que la fonction TurboBattery+ ne peut fonctionner dans le Système d'exploitation qu'une fois l'application S-Bar installée.

### Activer la fonction TurboBattery+

Lorsque l'alimentation CA est déconnectée, suivez les instructions ci-dessous pour activer la fonction TurboBattery+ :

1. Recherchez l'icône  sur l'écran. Pointez le curseur de la souris sur l'icône pour dérouler la barre outil du gestionnaire de commande du système.
2. Déplacez le curseur de la souris et pointez l'icône  (programmes). Cliquez ensuite avec le bouton gauche de la souris sur cette icône.


### TurboBattery+



DÉSACTIVÉE



ACTIVÉE



3. Déplacez le curseur de la souris et pointez l'icône  (TurboBattery+). Cliquez ensuite avec le bouton gauche de la souris pour activer la fonction TurboBattery+.
4. Il est également possible d'appuyer sur le Bouton de lancement rapide, si l'ordinateur en est équipé TurboBattery+, pour activer rapidement et directement la fonction TurboBattery+ sans suivre les étapes précitées.
5. Une fois la fonction TurboBattery+ activée, l'affichage passera en monochrome. Consultez l'icône sur la barre outil du gestionnaire de commande du système pour connaître le statut de la fonction.


### Utilisation du menu Réglages TurboBattery+

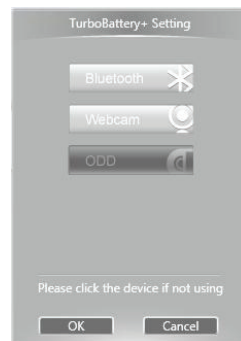
Cette fonction TurboBattery+ propose un menu de réglage permettant aux utilisateurs de choisir quels sont les périphériques de l'ordinateur portable à désactiver manuellement, comme le Bluetooth, le réseau LAN sans fil, ou la Webcam, etc., lorsque l'utilisation de ces périphériques n'est temporairement pas utile, réalisant ainsi une économie d'énergie. Pour effectuer le réglage, suivez les instructions ci-dessous :



***Veuillez noter que les périphériques cités dans le menu de réglages TurboBattery+ peuvent varier selon le modèle que vous achetez.***

1. Recherchez l'icône  sur l'écran. Pointez le curseur de la souris sur l'icône pour dérouler la barre outil du gestionnaire de commande du système.
2. Déplacez le curseur de la souris et pointez l'icône  (programmes). Cliquez ensuite avec le bouton gauche de la souris sur cette icône.

3. Déplacez le curseur de la souris et pointez l'icône . Cliquez ensuite avec le bouton gauche de la souris pour faire apparaître le menu TurboBattery+ Setting (Réglage TurboBattery+).
4. Pour désactiver les périphériques dans le menu de réglage, une fois la fonction TurboBattery+ activée, déplacez le curseur de la souris et pointez le périphérique en question. Cliquez ensuite avec le bouton gauche de la souris sur le périphérique.
5. Veuillez noter que les périphériques définis comme étant désactivés ne le seront qu'une fois la fonction TurboBattery+ activée.



**Remarque :** lorsque le lecteur optique est sélectionné comme étant désactivé et que la fonction TurboBattery+ est activée ultérieurement, assurez-vous de l'absence de disque dans le tiroir du lecteur. Sinon la désactivation du lecteur optique ne pourra s'exécuter.

Pour réactiver la fonction du lecteur optique, suivez les instructions ci-dessous et patientez jusqu'à la réactivation du lecteur.

- (1) appuyez simplement sur le bouton **Eject (Ejecter)** du lecteur optique ;
- (2) appuyez sur le bouton le lancement rapide **ODD Eject (Ejecter du lecteur optique)** en haut du clavier ;
- (3) désactiver la fonction TurboBattery+.

## Gestion de l'alimentation dans Windows OS

La gestion de l'alimentation d'ordinateur personnels (PCs) et de moniteurs est potentiel de conserver l'électricité significative ainsi que de livrer des bénéfices environnementaux. Pour une meilleure efficacité énergétique, éteignez votre écran ou mettez l'ordinateur en mode veille ou en mode hibernation après une période d'inactivité.

Suivez les instructions ci-dessous pour ajuster la gestion d'alimentation dans Windows OS:

1. Les Options d'alimentation dans Windows OS vous permet de contrôler les fonctions de gestion d'alimentation de l'écran, du disque dur et de la batterie. Allez au menu Démarrer et cliquez sur le panneau Contrôl. Cliquez le Système et Maintenance.
2. Puis cliquez les options d'alimentation.
3. Ensuite choisissez un plan d'alimentation qui représente vos besoins personnels.
4. Le menu Eteindre l'ordinateur présente les options Veille (S3/S4), Eteindre (S5), ou de Réinitialiser votre ordinateur.
5. L'ordinateur est capable de se réveiller du mode d'économie d'énergie quand le bouton d'alimentation est appuyé.

1

**System and Security**

Review your computer's status  
Back up your computer  
Find and fix problems

2

**Power Options**

Require a password when the computer wakes | Change what the power buttons do |  
Change when the computer sleeps

**Select a power plan**

Power plans can help you maximize your computer's performance or conserve energy. Make a plan active by selecting it, or choose a plan and customize it by changing its power settings. [Tell me more about power plans](#)

3

**Preferred plans**☒ **Balanced (recommended)**[Change plan settings](#)

Automatically balances performance with energy consumption on capable hardware.

☐ **Power saver**[Change plan settings](#)

Saves energy by reducing your computer's performance where possible.

Show additional plans



4



Switch User

Log Off

Lock

Restart

Sleep

Hibernate

## Conseils d'économie d'énergie

- Activez la fonction d'économie d'énergie afin de contrôler la consommation d'énergie de l'ordinateur.
- Eteignez le moniteur après une période d'inactivité.
- Utilisez la touche du mode veille Fn et F12 pour le mettre au mode d'économie d'énergie.
- Réglez les réglages dans les options d'alimentation sous Windows OS pour optimiser la gestion d'alimentation de l'ordinateur.
- Déconnectez toujours le cordon d'alimentation AC ou enlevez l'ensemble batterie ou mettez la prise murale hors tension si l'équipement doit rester inutilisé pendant un certain temps, pour aucune consommation d'énergie.



## Fonctionnement de base

Si vous êtes novices en matière d'ordinateur portable, veuillez lire les instructions suivantes pour votre propre sécurité et pour votre confort dans l'utilisation de ses fonctions.

### Conseils en matière de sécurité et de confort

Cet ordinateur est une plateforme portable vous permettant de travailler n'importe où. Cependant, il est important de choisir un bon espace de travail si vous voulez travailler avec votre ordinateur portable pendant un long moment.

- Votre espace de travail doit être suffisamment éclairé.
- Choisissez un bureau avec une bonne chaise, ajustez leur hauteur pour répondre à votre position de travail.
- Lorsque vous vous asseyez, ajustez le dossier de l'assise (s'il y en a un) de façon à ce qu'il maintienne confortablement votre dos.
- Placez vos pieds à plat et de façon naturelle sur le sol. Vos genoux et vos coudes doivent être placés à environ 90° de votre corps lorsque vous travaillez.
- Disposez vos mains de façon naturelle sur le bureau. Elles supportent vos poignets.
- Ajustez l'angle/la position du panneau LCD pour bénéficier d'une vue optimale.
- N'utilisez pas votre ordinateur portable si l'environnement n'est pas confortable (par exemple sur un lit).
- L'ordinateur portable est un appareil électrique, veuillez en prendre soin de façon à ne pas vous blesser.

1. Placer vos mains et vos pieds dans une position confortable.
2. Ajustez l'angle et la position du panneau LCD.
3. Ajustez la hauteur du bureau.
4. Maintenez-vous droit et gardez une bonne posture.
5. Ajustez la hauteur de la chaise.



## Avoir de bonnes habitudes de travail

Avoir de bonnes habitudes de travail est primordial si vous devez travailler longtemps avec votre ordinateur. Vous risquez sinon de travailler inconfortablement et d'en souffrir. Veuillez suivre les conseils suivants lorsque vous utilisez votre ordinateur :

- ♦ Modifiez fréquemment votre posture.
- ♦ Étirez-vous et faites régulièrement bouger votre corps.
- ♦ N'oubliez pas de faire une pause après un moment de travail.

## Connaître le clavier

Cet ordinateur portable dispose d'un clavier toutes fonctions. Ce clavier peut se diviser en quatre catégories : **Touches d'écriture**, **Touches curseur**, **Touches numériques** et **Touches fonctions**.



**Touches d'écriture**



**Touches numériques**



**Touches curseur /  
Touches fonctions**

### INFO

Le clavier montré ici peut être différent le vôtre, cela dépend du pays où vous achetez l'ordinateur.

### Touches d'écriture

Outre le fait de disposer de toutes les principales fonctions d'un clavier, ces touches d'écriture fournissent également plusieurs touches pour des actions particulières, comme les touches **[Ctrl]**, **[Alt]** et **[Esc]**.

Lorsque les touches de verrouillage sont actionnées, les LEDs correspondants s'allument pour indiquer leur état :

- **Num Lock** : Appuyez et restez sur la touche **[Fn]** et appuyez sur cette touche pour activer et désactiver le verrouillage numérique. Lorsque cette fonction est activée, vous pouvez utiliser les touches numériques intégrées aux touches d'écriture.
- **Caps Lock** : Appuyez sur cette touche pour activer et désactiver le verrouillage majuscule. Lorsque cette fonction est activée, les lettres saisies seront en majuscule.
- **Scroll Lock** : Appuyez et restez sur la touche **[Fn]** et appuyez sur cette touché pour activer ou désactiver l'arrêt défilement. Cette fonction est définie par les programmes individuels et est habituellement utilisée sous DOS.

### Touches numériques

Trouvez les touches numériques sur votre clavier puis activez la fonction Ver Num pour utiliser ces mêmes touches et saisir des nombres et des calculs.

**Touches curseur**

Les quatre touches curseur (flèche) et les touches [Home], [PgUp], [PgDn], [End] sont utilisées pour contrôler le mouvement du curseur.



Déplace le curseur d'un espace vers la gauche.



Déplace le curseur d'un espace vers la droite.



Déplace le curseur d'une ligne vers le haut.



Déplace le curseur d'une ligne vers le bas.



Aller sur la page précédente.



Aller sur la page suivante.



Aller au début de la ligne (ou du document).



Aller à la fin de la ligne (ou du document).

La touche Retour, les touches **[Ins]** et **[Del]** en haut à droite sont utilisées pour l'édition.



Cette touche est utilisée pour passer d'un mode à un autre : mode « insérer » et mode « écraser ».



Appuyez sur cette touche pour supprimer un caractère à droite du curseur et déplacer le texte qui suit d'un espace sur la gauche.



Appuyez sur cette touche pour supprimer un caractère à gauche du curseur et déplacer le texte qui suit d'un espace sur la gauche.

## Touches fonction

### ■ Touches Windows

Vous trouverez sur le clavier la touche avec le logo Windows (  ) et une touche avec le logo

Application (  ). Ces dernières sont utilisées pour exécuter des fonctions spécifiques à

Windows, comme l'ouverture du menu Démarrer et le lancement du menu des raccourcis.

Pour plus d'informations sur ces deux touches, veuillez consulter le manuel de Windows ou l'assistance en ligne.

## ■ Touches [Fn]



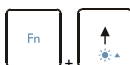
Permet de passer d'un mode de sortie écran à un autre : écran LCD, moniteur externe ou les deux.



Permet d'activer ou de désactiver la fonction pavé tactile.



Permet de diminuer la luminosité de l'écran LCD.



Permet d'augmenter la luminosité de l'écran LCD.



Permet de diminuer le volume du haut-parleur intégré.



Permet d'augmenter le volume du haut-parleur intégré.



Désactive la fonction audio de l'ordinateur.

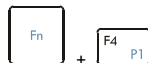


Force l'ordinateur à entrer en mode Veille (selon la configuration du système).

### ■ Boutons raccourcis [Fn]

Utilisez boutons [Fn] sur le clavier pour activer les applications spécifiques ou des outils.

A l'aide de ces boutons, votre travail sera plus efficace.



**Défini par  
l'utilisateur**

- Appuyez et maintenez le bouton **Fn**, et puis appuyez le bouton **F4** pour lancer l'application Défini par l'utilisateur..



**ECO Engine  
(Economie  
d'énergie)**

- Appuyez et maintenez le bouton **Fn**, et puis appuyez le **F5** à plusieurs reprises pour successivement commuter entre divers de modes d'économie d'énergie fournis par le **ECO Engine**, ou d'éteindre cette fonction alternativement.
- Référez-vous à la partie Gestion d'alimentation du Chapitre 3 de ce manuel pour plus d'informations sur le ECO Engine, fonction d'économie d'énergie.
- Veuillez noter que ECO Engine est une fonction en option.



**Webcam**

- ♦ Appuyez et maintenez le bouton **Fn**, et puis appuyez le **F6** pour activer la fonction **Webcam**. Appuyez encore pour l'éteindre.

**Wireless LAN  
ou WiMax  
(en option)**

- ♦ Appuyez et maintenez le bouton **Fn**, et puis appuyez le **F8** pour activer la fonction **Wireless LAN** ou **WiMax**. Appuyez encore pour l'éteindre.

**Bluetooth (en  
option)**

- ♦ Appuyez et maintenez le bouton **Fn**, et puis appuyez le **F9** pour activer la fonction **Bluetooth**. Appuyez encore pour l'éteindre.

**3G (en option)**

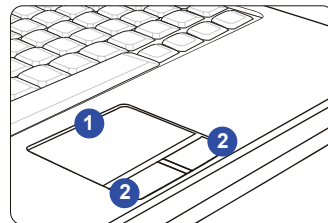
- ♦ Cette fonction **N'EST PAS SUPPORTEE** sur ce modèle.

## Connaître le Smart Pad

Ce Smart Pad intégré dans votre ordinateur vous permet d'exécuter de diverses actions avec les touches et gestes de multi-doigts quand l'ordinateur fonctionne. Il est également capable de détecter les changements du mouvements de multi-doigts exécutés précisément par l'utilisateur. Ce Smart Pad significatif non seulement rend votre travail plus efficace, mais aussi apporte une expérience agréable d'utilisation de l'ordinateur.

### 1. Zone de déplacement du curseur

Cette zone sensible à la pression du pavé tactile vous permet d'y placer vos doigts et de contrôler le curseur à l'écran en déplaçant l'un de vos doigts.



### 2. Boutons Gauche/ Droite

Agissent comme le bouton droit/gauche de la souris.



*Les figures du pavé tactile montrés ici n'est qu'à titre de démonstration. Votre ordinateur peut être différent selon le modèle que vous achetez.*

### Activer le Smart Pad




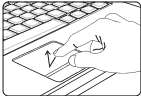

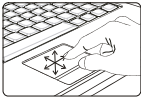
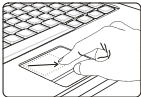
**Smart Pad**

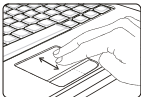
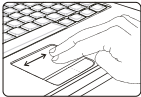

- ♦ Appuyez et maintenez le bouton **Fn**, et puis appuyez le **F3** à plusieurs reprises pour active ou désactiver la fonction **Smart Pad** alternativement.


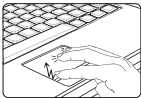


### Utilisation brève du Smart Pad


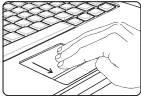
Pour plus d'informations sur l'utilisation de la fonction spécifique de Smart Pad, veuillez vous

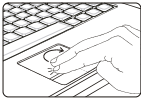
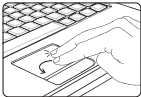
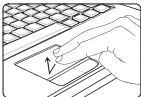
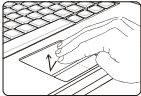
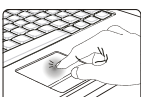
référer aux instructions du Smart Pad en double-cliquant sur l'icône de Smart Pad (  ) en bas à droite de l'écran.

Gestes	Actions	Fonctions
	<ul style="list-style-type: none"> <li>♦ Taper le pavé tactile une fois avec un doigt.</li> </ul>	<ul style="list-style-type: none"> <li>♦ Cliquer sur le bouton <b>Gauche</b> de la souris.</li> </ul>
	<ul style="list-style-type: none"> <li>♦ Double-taper le pavé tactile avec un doigt.</li> </ul>	<ul style="list-style-type: none"> <li>♦ Double-cliquer sur le bouton <b>Gauche</b> de la souris.</li> </ul>
	<ul style="list-style-type: none"> <li>♦ Toucher le pavé tactile avec un doigt et bouger le dessus.</li> </ul>	<ul style="list-style-type: none"> <li>♦ Mouvement de curseur.</li> </ul>
	<ul style="list-style-type: none"> <li>♦ Bouger le curseur vers un objet particulier avec un doigt.</li> <li>♦ Choisissez l'objet en tapant le pavé tactile une fois.</li> <li>♦ Double-taper l'objet choisi avec un doigt, et maintenez le doigt sur le pavé tactile.</li> <li>♦ Bouger le doigt pour déplacer l'objet choisi.</li> </ul>	<ul style="list-style-type: none"> <li>♦ Déplacer un objet.</li> </ul>

Gestes	Actions	Fonctions
	<ul style="list-style-type: none"> <li>♦ Toucher le pavé tactile avec deux doigts et maintenez les dessus.</li> <li>♦ Bouger les deux doigts sur le pavé tactile verticalement.</li> </ul>	<ul style="list-style-type: none"> <li>♦ Défiler la page de haut en bas.</li> </ul>
	<ul style="list-style-type: none"> <li>♦ Toucher le pavé tactile avec deux doigts et maintenez les dessus.</li> <li>♦ Bouger les deux doigts sur le pavé tactile horizontalement.</li> </ul>	<ul style="list-style-type: none"> <li>♦ Défiler la page de gauche à droite.</li> </ul>
	<ul style="list-style-type: none"> <li>♦ Toucher le pavé tactile avec deux doigts et maintenez les dessus.</li> <li>♦ Bouger les deux doigts en les approchant pour zoomer l'écran.</li> <li>♦ Bouger les deux doigts en les séparant pour dézoomer l'écran.</li> </ul>	<ul style="list-style-type: none"> <li>♦ Zoom / Dézoom.</li> </ul>

Gestes	Actions	Fonctions
 	<ul style="list-style-type: none"> <li>♦ Toucher le pavé tactile avec trois doigts et maintenez les dessus.</li> <li>♦ Double-taper le pavé tactile avec un doigt pour activer la fonction d'agrandisseur.</li> <li>♦ Pour contrôler l'agrandisseur, toucher le pavé tactile avec un doigt et bouger autour du doigt sur le pavé tactile.</li> <li>♦ Pour désactiver cette fonction, taper simplement une fois le pavé tactile avec un doigt.</li> </ul>	<ul style="list-style-type: none"> <li>♦ Activer ou désactiver la fonction d'agrandisseur.</li> <li>♦ Utiliser la fonction d'agrandisseur.</li> </ul>
	<ul style="list-style-type: none"> <li>♦ Toucher le pavé tactile avec trois doigts et maintenez les dessus.</li> <li>♦ Bouger les trois doigts vers la Gauche sur le pavé tactile pour aller sur la page précédente.</li> </ul>	<ul style="list-style-type: none"> <li>♦ Aller sur la page précédente.</li> </ul>
	<ul style="list-style-type: none"> <li>♦ Toucher le pavé tactile avec trois doigts et maintenez les dessus.</li> <li>♦ Bouger les trois doigts vers la Droite pour aller sur la page suivante.</li> </ul>	<ul style="list-style-type: none"> <li>♦ Aller sur la page suivante.</li> </ul>

Gestes	Actions	Fonctions
	<ul style="list-style-type: none"> <li>♦ Toucher le pavé tactile avec trois doigts et maintenez les dessus.</li> <li>♦ Bouger les trois doigts vers le haut du pavé tactile pour parcourir « l'ordinateur ».</li> </ul>	<ul style="list-style-type: none"> <li>♦ Parcourir le répertoire de l'ordinateur.</li> </ul>
	<ul style="list-style-type: none"> <li>♦ Toucher le pavé tactile avec trois doigts et maintenez les dessus.</li> <li>♦ Bouger les trois doigts vers le bas du pavé tactile et maintenez-les toujours dessus.</li> <li>♦ Bouger un doigt vers la droite ou la gauche pour choisir la fenêtre voulue.</li> <li>♦ Enlever tous les doigts du pavé tactile et la fenêtre voulue surgit.</li> </ul>	<ul style="list-style-type: none"> <li>♦ Commuter entre les fenêtres activées actuellement.</li> </ul>

Gestes	Actions	Fonctions
 	<ul style="list-style-type: none"> <li>♦ Toucher le pavé tactile avec deux doigts et maintenez les dessus.</li> <li>♦ Bouger un doigt dans le sens des aiguilles d'une montre et maintenir l'autre pour tourner un objet vers le sens. Référez au premier geste.</li> <li>♦ Bouger un doigt en sens inverse des aiguilles d'une montre et maintenir l'autre pour tourner un objet vers le sens. Référez au deuxième geste.</li> </ul>	<ul style="list-style-type: none"> <li>♦ Tourner un objet choisi dans le sens des aiguilles d'une montre ou en inverse.</li> </ul>
	<ul style="list-style-type: none"> <li>♦ Taper le pavé tactile une fois avec deux doigts.</li> </ul>	<ul style="list-style-type: none"> <li>♦ Peut être déterminé par l'utilisateur.</li> </ul>
	<ul style="list-style-type: none"> <li>♦ Taper le pavé tactile une fois avec trois doigts.</li> </ul>	<ul style="list-style-type: none"> <li>♦ Peut être déterminé par l'utilisateur.</li> </ul>
	<ul style="list-style-type: none"> <li>♦ Placer et maintenez un doigt sur le pavé tactile pour un moment.</li> <li>♦ Lire et mesurer la dimension du doigt par le Smart Pad.</li> </ul>	<ul style="list-style-type: none"> <li>♦ Éviter une lecture incorrecte de geste.</li> </ul>



## À propos du lecteur de disque dur

Votre ordinateur portable est équipé d'un lecteur de disque dur de 2,5 pouces. Le lecteur de disque dur est un périphérique de stockage d'une vitesse et d'une capacité plus importantes que tout autre périphérique de stockage (disquette et périphérique de stockage optique.) Il est donc habituellement utilisé pour installer le système d'exploitation et les applications de logiciel.

Pour éviter toute perte accidentelle de données dans votre système, utilisez régulièrement une sauvegarde de secours de vos fichiers importants.

N'éteignez pas votre ordinateur portable lorsque le voyant LED du disque dur indique que ce dernier est en cours d'utilisation.

N'enlevez ni d'installez le lecteur de disque dur lorsque l'ordinateur portable est sous tension. Le remplacement du lecteur de disque dur doit être effectué par un professionnel agréé ou un technicien qualifié.

## Utilisation d'un périphérique de stockage optique

Votre ordinateur portable est équipé d'un périphérique de stockage optique. Le type de périphérique préinstallé sur votre ordinateur dépend du modèle acheté.

- **Super Multi** : Fonctionne comme un lecteur double DVD de multi-fonctions et un lecteur DVD RAM.
- **Blu-ray** : Le Blu-ray est un disque optique de grande capacité permettant de sauvegarder 4,5 heures de vidéo haute définition (HD) sur un disque de 25Go, à simple face et simple couche. Le Blu-ray prend en charge les algorithmes de codage vidéo VC-1 et H,264 (codecs) ainsi que les MPEG-2 utilisés pour les DVD. Il prend également en charge 1080p, la résolution HDTV la plus élevée.

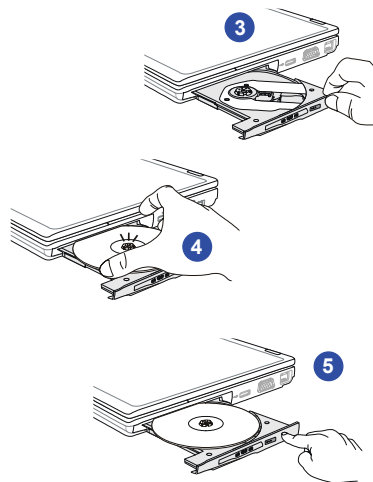
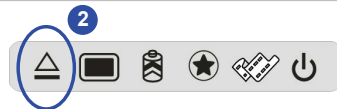
## INFO

1. ***Veillez Confirmer que le disque est déposé correctement et avec fermeté dans le plateau avant de fermer le plateau.***
2. ***Ne laissez pas le plateau de disque ouvert.***

**Insérer le disque**

Les instructions suivantes décrivent la procédure générale à suivre pour faire fonctionner le périphérique de stockage optique :

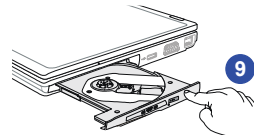
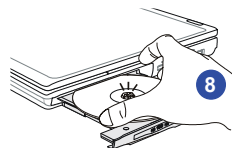
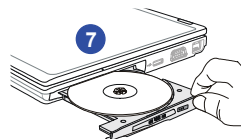
1. Vérifiez que l'ordinateur portable est allumé.
2. Appuyez sur le bouton d'éjection, sur le panneau, pour faire sortir partiellement le tiroir du disque.
3. Tirez doucement le tiroir pour le sortir complètement.
4. Placez votre disque dans le tiroir, l'étiquette vers le haut. Appuyez légèrement sur le centre du disque pour le mettre bien en place.
5. Poussez le tiroir dans le lecteur.



### **Enlever le disque**

Suivez les instructions ci-dessous pour enlever le disque placé dans le périphérique de stockage optique :

6. Appuyez sur le bouton d'éjection, sur le panneau, pour faire sortir partiellement le tiroir du disque.
7. Tirez doucement le tiroir pour le sortir complètement.
8. Maintenez le contour du disque avec vos doigts, puis soulevez-le du tiroir.
9. Poussez le tiroir dans le lecteur.



## Connexion de périphériques externes

Les ports I/O (entrée/sortie) de l'ordinateur portable vous permettent d'y brancher des périphériques. Tous les périphériques indiqués ci-dessous ne sont donnés qu'à titre d'exemple.

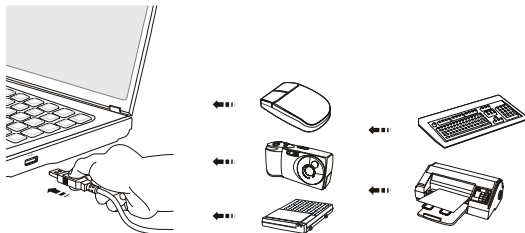
### Connexion de périphériques

#### Connexion de périphériques USB

Cet ordinateur portable dispose de ports USB pour la connexion de différents périphériques USB, comme une souris, un clavier, un appareil photo numérique, une Webcam, une imprimante, un périphérique de stockage optique externe, etc... Pour brancher ces périphériques, il faut d'abord installer le pilote de chaque périphérique, si cela est nécessaire, puis branchez le périphérique à l'ordinateur. Cet ordinateur est capable de détecter automatiquement les périphériques USB installés. S'il ne détecte pas les périphériques, il faut activer manuellement les périphériques USB en ajoutant un nouveau périphérique : dans le **Menu Démarrer / Panneau de commande / Ajouter matériel**.

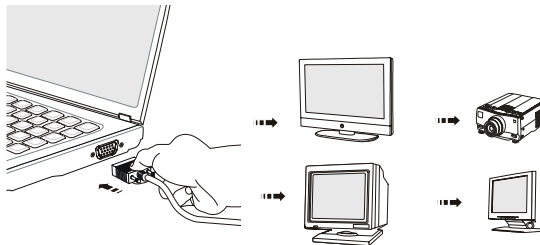
#### INFO

Les périphériques montrés ici dans les figures de référence peuvent être différentes que celles que vous achetez.

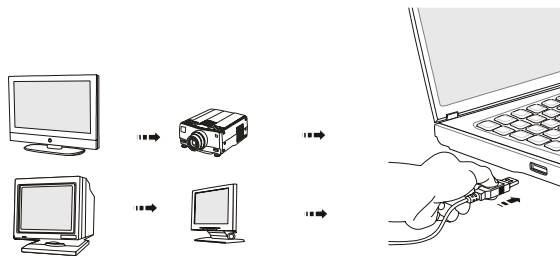


**Connexion de périphériques d'affichage externes**

Cet ordinateur portable dispose d'un port VGA pour connecter un grand écran d'une meilleure résolution. Le port VGA pour D-sub à 15 pins vous permet de brancher un moniteur externe ou un autre périphérique compatible VGA (comme un projecteur) pour obtenir un affichage plus grand de l'écran de l'ordinateur.



Le HDMI (High Definition Multimedia Interface) est une nouvelle interface standard pour les ordinateurs, les écrans et les périphériques électroniques grand public qui prend en charge la vidéo standard, améliorée et haute définition, ainsi que l'audio numérique multicanaux via un seul et unique câble.



Pour brancher un écran externe, assurez-vous que l'ordinateur portable et que l'écran externe sont hors tension tous les deux, puis branchez l'écran à l'ordinateur portable.

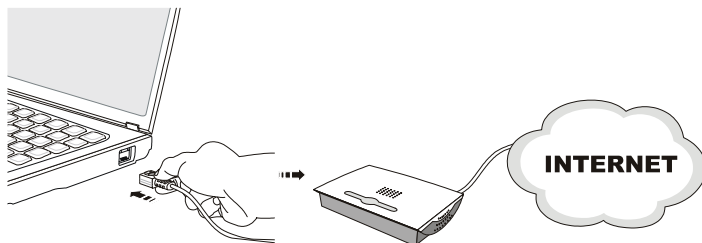
Une fois l'écran branché à l'ordinateur, mettez ce dernier sous tension. L'écran devrait alors répondre par défaut. Si ce n'est pas le cas, vous pouvez modifier le mode d'affichage en appuyant sur [Fn]+[F2]. Vous pouvez également modifier le mode d'affichage en configurant les paramètres dans Display Properties (Propriétés d'affichage) du système d'exploitation Windows.

## Connexion de Périphériques de Communication

### Utilisation du Réseau LAN

Le connecteur RJ-45 de l'ordinateur vous permet de brancher des périphériques LAN (réseau local), comme un concentrateur, un commutateur et une passerelle, de façon à créer une connexion réseau.

Pour plus d'instructions ou les étapes détaillées de l'installation d'une connexion LAN, interrogez votre service informatique ou le gestionnaire du réseau.



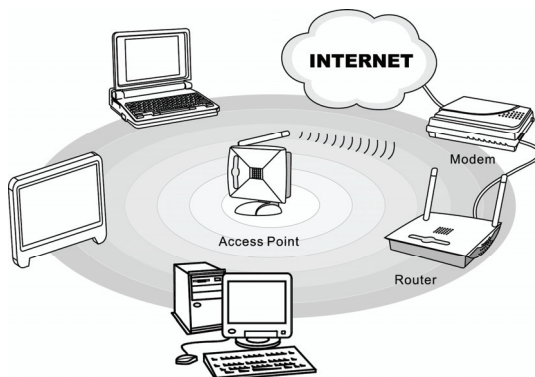


### **Utilisation de la connexion Wireless LAN (supporté en option)**

Cet ordinateur dispose d'un module wireless LAN qui vous permet d'avoir des transmissions de données rapides avec le technologie IEEE 802.11 standard pour wireless LAN. L'utilisateur peut ainsi se déplacer librement à l'intérieur de la zone de couverture sans perdre la connexion au réseau.

Avec la technologie de cryptage 64-bit/128-bit WEP (Wired Equivalent Privacy) et la fonction d'accès Wi-Fi protégé, le module wireless LAN intégré optionnel offre une soutien efficace et sécurisé pour les télécommunications sans fils.

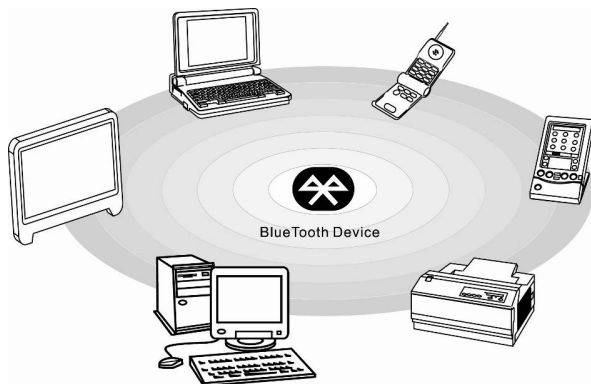
Pour de plus amples instructions ou les étapes détaillées pour la Wireless LAN, interrogez votre technicien MIS ou le gestionnaire du réseau.



### **Utilisation de la connexion Bluetooth (supporté en option)**

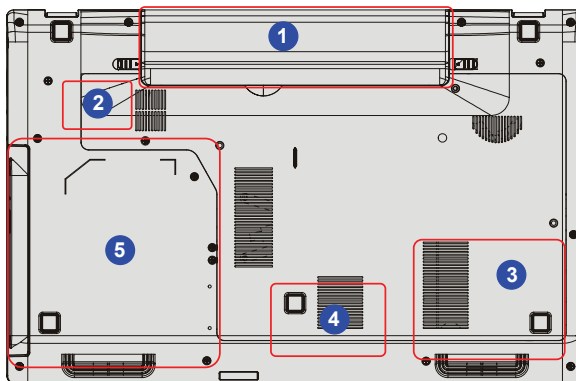
L'ordinateur portable dispose d'un module Bluetooth qui vous permet d'établir une connexion avec divers périphériques avec capacité Bluetooth. Bluetooth constitue un moyen de connecter et d'échanger des informations entre périphériques tels que téléphones mobiles, ordinateurs individuels, imprimantes, récepteurs GPS, PDA, appareils photo numériques, et consoles de jeux vidéo sur la bande de fréquence radio à ondes courtes des 2.4 GHz ISM (Industrielle, Scientifique et Médicale) libre dans le monde entier.

Pour de plus amples instructions ou les étapes détaillées de l'utilisation de la fonction Bluetooth, interrogez votre service informatique ou le gestionnaire du réseau.



## Remplacements des composants et mise à niveau

Veuillez noter que, selon le modèle acheté, la mémoire, le lecteur de disque dur, le modèle wireless LAN / Bluetooth et l'ensemble batterie préinstallés dans le produit peuvent être mises à jour ou remplacés à la demande de l'utilisateur.





L'ordinateur dispose d'un ensemble batterie au lithium-ion de haute capacité. Il est remplacé par l'utilisateur.

Pour remplacer l'ensemble batterie, veuillez vous référer à la section Utilisation de l'alimentation de batterie pour des détails.



L'ordinateur dispose d'un module wireless LAN/ Bluetooth, et le module est mis à jour et remplacé par un technicien autorisé ou le centre de service.



L'ordinateur dispose d'un lecteur de disque dur, et le périphérique de stockage est mis à jour et remplacé par un technicien autorisé ou le centre de service.



Des modules de mémoire supplémentaire peuvent être installés par un technicien autorisé ou le centre de service afin d'augmenter la performance de l'ordinateur, selon la limitation de spécifications.



L'ordinateur dispose d'un lecteur de disque dur, et le périphérique de stockage est mis à jour et remplacé par un technicien autorisé ou le centre de service.

Pour en savoir plus sur les limites de la mise à niveau, veuillez vous référer aux spécifications dans le manuel d'utilisation fourni. Pour toute autre information sur le produit acheté, veuillez contacter votre fournisseur local.

N'essayez pas de mettre à niveau ou de remplacer un composant du produit si vous n'êtes pas un fournisseur ou un centre d'entretien autorisé. Cela risquerait d'annuler la garantie. Il est fortement recommandé de contacter un fournisseur ou un service d'entretien autorisé pour effectuer une mise à niveau ou un remplacement.

---

# **CHAPITRE 4**

## **Réglages BIOS**

---

## À propos du réglage BIOS

### Quand utiliser le réglage BIOS ?

Vous aurez peut-être besoin de lancer le programme de réglage BIOS quand :

- Un message d'erreur apparaît sur l'écran pendant le démarrage du système, qui vous demande de lancer SETUP (Réglage).
- Vous souhaitez changer les réglages par défaut des fonctions personnalisées.
- Vous voulez recharger les réglages BIOS par défaut.

### Comment exécuter le réglage BIOS ?

Pour exécuter l'utilitaire Réglage BIOS, mettez l'ordinateur portable sous tension puis appuyez sur la touche [Del] lorsque la procédure POST est en cours.

Si le message disparaît avant que vous ne répondiez et que vous souhaitez encore entrer dans Setup (Réglages), redémarrez le système en l'éteignant puis en le rallumant (appuyez en même temps sur les touches [Ctrl]+[Alt]+[Delete] pour redémarrer).

Notez que les captures d'écran et les options de réglage de ce chapitre ne sont indiquées que pour référence. Les véritables écrans et options de réglage de votre ordinateur portable peuvent différer en raison des mises à jour du BIOS.

## Touches de commande

Vous ne pouvez utiliser que le clavier pour contrôler le curseur dans l'utilitaire de réglage du BIOS.



Appuyez sur la flèche vers la gauche pour choisir un titre de menu.



Appuyez sur la flèche vers la droite pour choisir un titre de menu.



Appuyez sur la flèche vers le haut pour choisir un élément dans le titre de menu.



Appuyez sur la flèche vers le bas pour choisir un élément dans le titre de menu.



Augmenter la valeur numérique ou modifier.



Diminuer la valeur numérique ou modifier.



- 1) Ouvrir l'élément sélectionné pour modifier les options de réglage.
- 2) Ouvrir un sous-menu lorsque cela est disponible.



Sous certains éléments, appuyez sur cette touche pour modifier le champ de réglage.



Afficher l'écran d'aide sur les touches de commande.



- 1) Quitter l'utilitaire de réglage du BIOS.
- 2) Retourner à l'écran précédent dans un sous-menu.



## Menu de réglage du BIOS

Une fois dans l'utilitaire de réglage du BIOS, le menu principal s'affiche à l'écran. Choisissez les onglets pour entrer dans les autres menus.

### Main Menu (Menu principal)

Affiche les informations d'ensemble du système sur la version du BIOS, les fonctions de l'unité principale, la capacité mémoire et le réglage de l'heure et de la date du système.

### Advanced Menu (Menu avancé)

Ajuste les réglages avancés, tels que la consommation d'alimentation, les périphériques USB/ PCI de l'ordinateur afin d'obtenir une meilleure performance.

### Boot Menu (Menu Démarrer)

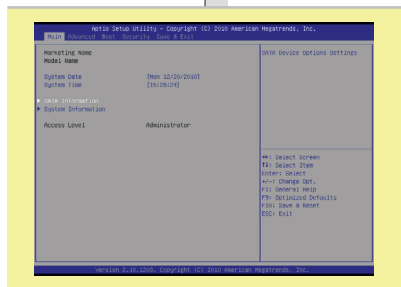
Paramètre le type et la séquence de démarrage.

### Security Menu (Menu sécurité)

Installe ou supprime les paramètres de protection par mot de passe du superviseur et de l'utilisateur.

### Save & Exit Menu (Menu sauvegarder et quitter)

Enregistre ou ignore les modifications avant de quitter le menu de réglage du BIOS.



Les articles BIOS

montrés ici ne sont qu'à  
titre de référence.



## Réglages BIOS

## Réglages BIOS

## Réglages BIOS

## Réglages BIOS

## Réglages BIOS

## Réglages BIOS

## Réglages BIOS

## Réglages BIOS

- **System Information (Informations de système)**

Cet objet fournit les informations sur le firmware, le processeur et la mémoire du système.

- ◆ Intel(R) SpeedStep(tm) tech. (Intel® SpeedStep™ tech.)

- ♦ **SATA Mode Selection (Sélection du mode SATA)**

- ♦ **PCI Latency Timer (Minuteur d'attente PCI)**

[illegible]

- ♦ **iCharger Function (Fonction iCharge)**

Ce menu vous permet d'activer/ désactiver la fonction iCharger.

- ♦ **USB Configuration (Configuration USB)**

Choisissez ce menu pour entrer dans le sous-menu :

**Legacy USB Support (Support USB patrimonial)**

Choisissez Enabled pour utiliser les périphériques USB, comme la souris, le clavier ou le disque portable en système DOS, ou pour utiliser le démarrage du système par un périphérique USB. Options de paramétrage : **Enabled**, **Disabled** et **Auto**.

## Boot Menu (Menu démarrer)

- **Boot Configuration**

**(Configuration des Paramètres de Démarrage)**

Permet de configurer les paramètres pendant le démarrage du système.

- **Bootup NumLock State (Statut Ver. Nom de démarrage)**

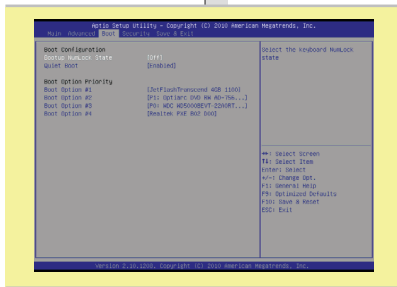
Ce réglage sert à régler le statut du Verrouillage du pavé numérique lorsque le système est activé. La mise en **On** allumera la clé Ver. Nom lorsque le système est activé. La mise en **Off** vous permettra d'utiliser les clés de flèches sur le pavé numérique.

- **Quiet Boot (Démarrage silencieux)**

Ce réglage sert à montrer le message POST pendant le processus POST, sinon, il affiche le logo OEM.

- **Boot Option Priorities (Caractéristiques des options démarrage)**

Ces articles montrent la sequence des périphériques de démarrage lorsque le BIOS essaie de charger le système d'exploitation sur le disque.



## Security Menu (Menu sécurité)

- ♦ **Supervisor Password (Mot de passe superviseur)**

Lorsque cette fonction est sélectionnée, une boîte de message apparaît à l'écran comme suivant :

Enter New Password

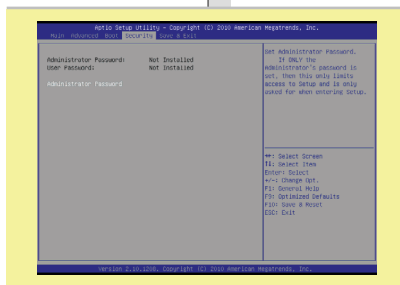
Saisissez un mot de passe de vingt-digite au maximum et appuyez **[Enter]**.

Le mot de passe saisi maintenant remplace le mot de passe configuré précédemment dans la mémoire CMOS. Vous pouvez aussi appuyer sur **[Esc]** pour annuler la sélection et ne pas saisir le mot de passe.

Lorsque le Supervisor Password (Mot de passe superviseur) est paramétré, les nouveaux objets **User Password (Mot de passe d'utilisateur)** et **Password Check (Vérifier mot de passe)** s'ajoutent au menu.

Choisissez **User Password (mot de passe d'utilisateur)** pour mettre ou abandonner les réglages du mot de passe comme dans l'article du mot de passe superviseur.

Notez que le domaine du **Supervisor Password (Mot de passe superviseur)** vous permet d'entrer et de modifier les réglages du BIOS SETUP UTILITY, alors le domaine de **User Password (mot de passe**



**d'utilisateur)** ne permet les utilisateurs que d'entrer dans le BIOS SETUP UTILITY sans l'autorisation de changer les réglages.

L'objet **Password Check (Vérifier le mot de passé)** est utilisé à spécifier le type de la protection du mot de passé du BIOS qui est appliquée. Les réglages sont montrés au suivant :

<b>Setup (Configuration)</b>	Le mot de passe apparaît uniquement quand l'utilisateur essaie de configurer BIOS SETUP UTILITY (les réglages du BIOS).
<b>Always (Toujours)</b>	Une invite au mot de passe apparaît chaque fois que l'ordinateur est allumé ou quand l'utilisateur essaie de lancer BIOS SETUP UTILITY (les réglages du BIOS).

Pour supprimer un mot de passe configuré, appuyez simplement sur **[Enter]** sous le domaine **Supervisor Password/ User Password (Mot de passe superviseur/ Mot de passe d'utilisateur)** lorsqu'on vous demande de saisir le mot de passe. Veuillez noter que quand Supervisor Password est effacé, User Password sera aussi effacé. Un message apparaîtra pour confirmer que le mot de passe sera désactivé. Une fois que le mot de passe est désactivé, le système démarrera et vous pourrez entrer dans les Réglages sans saisir le mot de passe.



- ◆ **Save Changes and Reset**  
(Sauvegarder les modifications et réconfigurer)

- **Discard Changes and Exit**  
( Ignorer les Modifications et Quitter)  
Permet de quitter l'utilitaire sans enregistrer les modifications effectuées.

### Load Setup Defaults (Charger les Paramètres par Défaut)

<b>APEX Setup Utility - Copyright © 2001 Meridian Microsystems, Inc.</b>		
<b>Main:</b>	<b>Advanced:</b>	<b>Setup &amp; Exit</b>
Save Changes and Reset Discard Changes and Exit Load Setup Defaults		Attempts to launch or shell application (ShellGetApp) from one of the installed flavorware devices
		=> Object Screen T=> Select Item Enter Object C=> Change Opt. P=> General Help F=> Detailed Info/Help Press Space & Enter ESC= Exit

Version 3.0-10000-Copyright © 2001 Meridian Microsystems