

Gamme **ASPIRE** ONE

Guide rapide

Ordinateur notebook de la gamme *Aspire One*

Modèle : _____

No. de série : _____

Date d'achat : _____

Lieu d'achat : _____

Federal Communications Commission

Declaration of Conformity

This device complies with Part 15 of the FCC Rules. Operation is subject to the following two conditions: (1) this device may not cause harmful interference, and (2) this device must accept any interference received, including interference that may cause undesired operation.

The following local Manufacturer /Importer is responsible for this declaration:

Product name:	Notebook PC
Brand:	acer
Model number:	NAV50
Machine type:	<i>Aspire One series</i>
SKU number:	AO532xxxxxx (x stands for 0-9, a-z or blank)
Name of responsible party:	Acer America Corporation
Address of responsible party:	333 West San Carlos St., San Jose CA 95110, U. S. A.
Contact person:	Acer Representative
Phone No.:	1-254-298-4000
Fax No.:	1-254-298-4147
October 29, 2009	

CE Declaration of Conformity

We,

Acer Incorporated

8F, 88, Sec. 1, Hsin Tai Wu Rd., Hsichih, Taipei Hsien 221, Taiwan

Contact Person: Mr. Easy Lai, e-mail:easy_lai@acer.com.tw

And,

Acer Europe SA

Via Cantonale, Centro Galleria 2 6928 Manno Switzerland

Hereby declare that:

Product: Notebook Computer

Trade Name: Acer

Model Number: NAV50

Machine Type: Aspire One series

SKU Number: AO532xxxxxx ("x" = 0~9, a ~ z, or A ~ Z)

Is compliant with the essential requirements and other relevant provisions of the following EC directives, and that all the necessary steps have been taken and are in force to assure that production units of the same product will continue comply with the requirements.

EMC Directive 2004/108/EC as attested by conformity with the following harmonized standards:

- EN55022, AS/NZS CISPR22, Class B
- EN55024
- EN61000-3-2 Class D
- EN61000-3-3

Low Voltage Directive 2006/95/EC as attested by conformity with the following harmonized standard:

- EN60950-1

Council Decision 98/482/EC (CTR21):

(Applicable to product with pan- European single terminal connection to the Public Switched Telephone Network (PSTN).)



RoHS Directive 2002/95/EC on the Restriction of the Use of certain Hazardous Substances in Electrical and Electronic Equipment

- The maximum concentration values of the restricted substances by weight in homogenous material are:

Lead	0.1%	Polybrominated Biphenyls (PBB's)	0.1%
Mercury	0.1%	Polybrominated Diphenyl Ethers (PBDE's)	0.1%
Hexavalent Chromium	0.1%	Cadmium	0.01%

Directive 2005/32/EC of the European Parliament and of the Council with regard to Eco-design Requirements.

R&TTE Directive 1999/5/EC as attested by conformity with the following harmonized standard:

- Article 3.1(a) Health and Safety
 - EN60950-1
 - EN62311
- Article 3.1(b) EMC
 - EN301 489-1
 - EN301 489-3 (Applicable to non-bluetooth wireless keyboard mouse set).
 - EN301 489-7
 - EN301 489-17
 - EN301 489-24
- Article 3.2 Spectrum Usages
 - EN300 440-2 (Applicable to non-bluetooth wireless keyboard mouse set).
 - EN300 328
 - EN301 511
 - EN301 893 (Applicable to 5GHz high performance RLAN).
 - EN301 908-1
 - EN301 908-2

Year to begin affixing CE marking 2009.

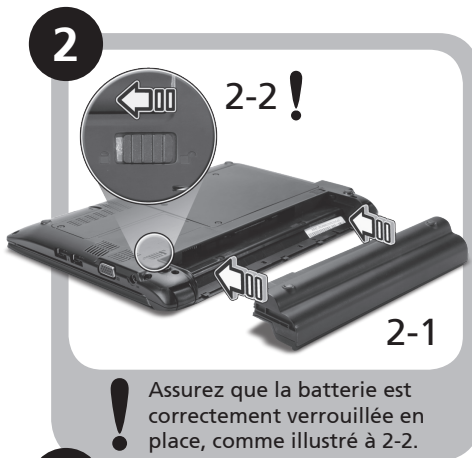
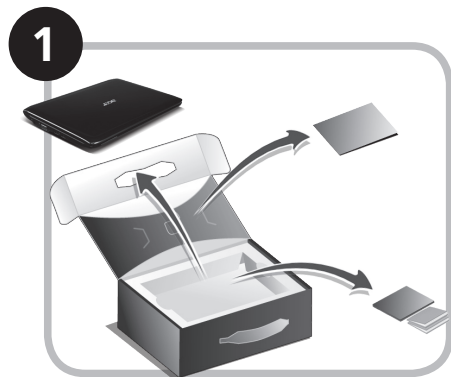
Easy Lai

Easy Lai /Manager
Regulation Center, Acer Inc.

Oct. 29, 2009

Date

Pour partir du bon pied



Les illustrations sont mises uniquement à titre de référence. Les caractéristiques réelles des produits peuvent changer.

Pour commencer

Nous désirons vous remercier d'avoir fait d'un notebook Acer votre choix pour répondre à vos besoins informatiques mobiles.

Vos guides

Pour vous aider à utiliser votre notebook Acer, nous avons conçu plusieurs guides* :

Tout d'abord, le Guide rapide vous aide à configurer votre ordinateur.

Pour plus d'information sur l'aide que peut vous apporter votre ordinateur pour être plus productif, veuillez vous reporter au Guide utilisateur AcerSystem. Ce guide contient des informations détaillées sur des sujets tels que les utilitaires systèmes, la récupération des données, les options d'extension et le dépannage. De plus, il contient des informations de garantie et les réglementations générales et les avis de sécurité pour votre notebook. Il est disponible au format PDF (Portable Document Format) et est préchargé sur votre notebook.



Remarque : L'affichage du fichier nécessite Adobe Reader. Si Adobe Reader n'est pas installé dans votre ordinateur, le clic sur Guide utilisateur AcerSystem va exécuter le programme d'installation d'Adobe Reader. Suivez les instructions à l'écran pour terminer l'installation. Pour des instructions sur l'utilisation de Adobe Acrobat Reader, accédez au menu Aide et Support.



*** AVIS IMPORTANT** : Veuillez noter que les guides mentionnés ici, que ce soit imprimés ou au format électronique, sont pour votre référence seulement et à l'exception de ce qui est indiqué dans les informations spécifiques à la garantie contenue dans le Guide utilisateur AcerSystem, rien de ce qui est contenu dans ces guides ne constitue une déclaration ou garantie par Acer en ce qui concerne le produit que vous avez acheté. Acer rejette expressément toute responsabilité pour les erreurs contenues dans les guides.


Configuration réseau

Ce guide vous aide à configurer les paramètres de votre réseau local et de votre réseau sans fil pour pouvoir vous connecter à Internet.

Configurer la connexion réseau

Branchez simplement le câble réseau dans le port Ethernet RJ-45. Veuillez vous reporter « **Vue droite** » à la **page 6** pour l'emplacement du port Ethernet.

Configurer une connexion sans fil

1. Appuyez <Fn> + <F2> pour activer/désactiver le réseau sans fil/3G, ou pour permuter entre les fonctions 3G et réseau sans fil.
2. Cliquez sur l'icône  sur votre barre des tâches et choisissez le point d'accès sans fil auquel vous souhaitez vous connecter.

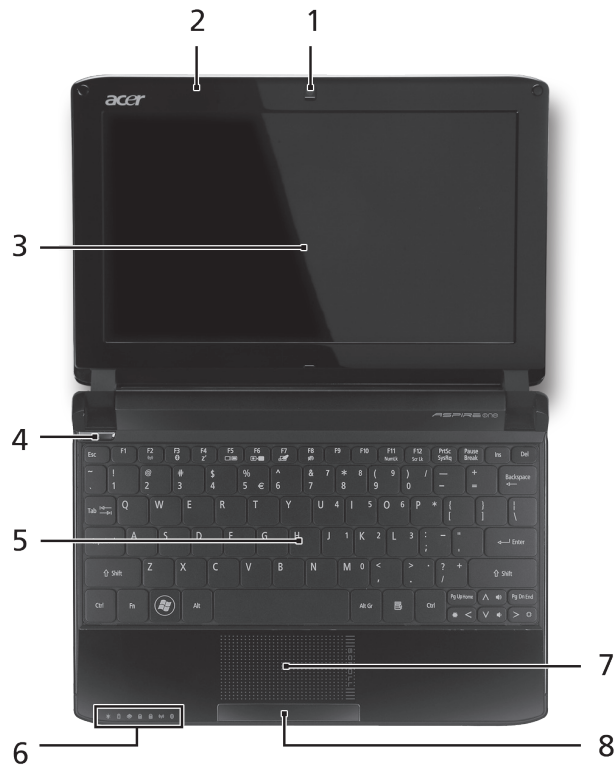


Insérer une carte SIM 3G (seulement pour certains modèles)

Retirez la batterie et insérez avec soin une carte SIM 3G dans le connecteur de carte SIM 3G. Veuillez consulter « **Vue arrière & Vue de la base** » à la **page 6** pour l'emplacement du connecteur de carte SIM 3G.

Visite guidée de votre *Aspire One*

Après avoir configuré votre ordinateur comme illustré la section Pour partir du bon pied, nous allons vous faire explorer votre nouveau notebook Acer.






Vue supérieure

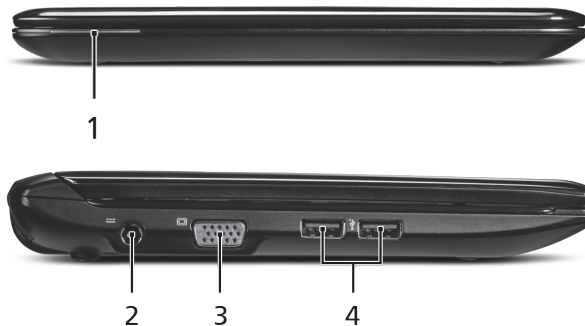
#	Icône	Élément	Description						
1		Webcam Acer Crystal Eye	Webcam pour communication vidéo						
2		Microphone	Microphone interne pour l'enregistrement sonore.						
3		Écran d'affichage	Également appelé écran LCD, affiche les données de l'ordinateur.						
4	🔌	Bouton/Indicateur d'alimentation	Met l'ordinateur sous tension et hors tension.						
5		Clavier	Pour l'entrée des informations dans votre ordinateur.						
6	💡	Indicateur d'alimentation	Indique l'état d'alimentation de l'ordinateur.						
	🔋	Indicateur de batterie	Indique l'état de la pile de l'ordinateur.						
	💾	Indicateur du disque dur	Indique l'activité du disque dur.						
	🔒	Indicateur Verr Num	Est allumé lorsque Verr Num est activée.						
	🔒	Indicateur Verr Maj	Est allumé lorsque Verr Maj est activée.						
	📶	Indicateur de communication réseau sans fil/3G	Indique l'état de la communication réseau sans fil/3G.						
			<table border="1"> <tbody> <tr> <td>Lumière bleue allumée</td> <td>Lumière orange allumée</td> <td>Pas allumé</td> </tr> <tr> <td>3G activé / WiFi activé / WiFi désactivé</td> <td>3G désactivé / WiFi activé</td> <td>3G désactivé / WiFi désactivé</td> </tr> </tbody> </table>	Lumière bleue allumée	Lumière orange allumée	Pas allumé	3G activé / WiFi activé / WiFi désactivé	3G désactivé / WiFi activé	3G désactivé / WiFi désactivé
Lumière bleue allumée	Lumière orange allumée	Pas allumé							
3G activé / WiFi activé / WiFi désactivé	3G désactivé / WiFi activé	3G désactivé / WiFi désactivé							
	📶	Indicateur communication Bluetooth	Indique l'état de la communication Bluetooth (seulement pour certains modèles).						
7		Touchpad	Périphérique de pointage sensible au touché qui fonctionne comme une souris.						
8		Boutons (gauche et droit)	Le bouton gauche et le bouton droit fonctionnent comme le bouton gauche et le bouton droit d'une souris.						

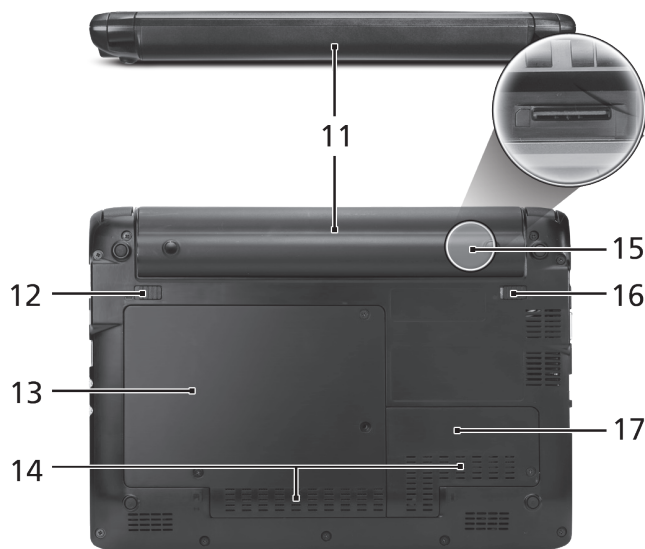
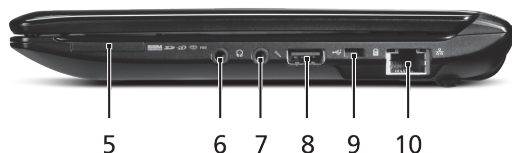
Vue frontale fermée

#	Icône	Élément	Description
1		Indicateurs d'état	Diodes électroluminescentes (DEL) qui s'allume pour indiquer l'état des fonctions et composants de l'ordinateur.

Vue gauche

2		Prise d'alimentation	Se connecte à l'adaptateur secteur.
3		Port d'affichage (VGA)	Se connecte à un périphérique d'affichage (p.ex. un moniteur externe, un projecteur LCD).
4		Port USB 2.0	Se connecte à des périphériques USB 2.0 (p.ex. une souris USB).





Vue droite

#	Icône	Élément	Description
5		Lecteur de cartes multiples en un	Accepte une carte mémoire Secure Digital (SD), MultiMediaCard (MMC), Memory Stick (MS), Memory Stick Pro (MS PRO), et xD-Picture (xD). Remarque : Poussez pour retirer/installer la carte. Seule une carte peut fonctionner à un moment donné.
6		Prise de sortie audio/haut-parleurs/casque	Se connecte à des périphériques audio en sortie (p.ex. haut-parleurs ou un casque stéréo).
7		Prise d'entrée microphone	Accepte l'entrée des microphones externes.
8		Port USB 2.0	Se connecte à des périphériques USB 2.0 (p.ex. une souris USB).
9		Fente pour cadenas Kensington	Se connecte à un cadenas de sécurité pour ordinateur Kensington.
10		Port Ethernet RJ-45	Se connecte à un réseau Ethernet 10/100 Base.

Vue arrière & Vue de la base

11		Baie de la batterie	Contient la batterie de l'ordinateur. Remarque : La batterie présentée est pour référence seulement. Votre PC peut avoir une batterie différente, selon le modèle acheté.
12		Loquet de libération de la batterie	Libère la batterie pour le retrait.
13		Baie disque dur/3G/communication réseau sans fil	Contient le disque dur et le module 3G/communication réseau sans fil de l'ordinateur (fixés avec des vis).
14		Fentes de ventilation et/ou ventilateur de refroidissement	Permettent à l'ordinateur de rester froid, même après une longue utilisation. Remarque : Ne couvrez pas et ne bloquez pas l'ouverture du ventilateur.
15		Connecteur de carte SIM 3G	Accepte une carte SIM 3G pour la connectivité 3G (seulement pour certains modèles).
16		Verrou de la batterie	Verrouille la batterie en position.
17		Compartiment mémoire	Contient la mémoire principale de l'ordinateur.

Spécifications

Élément	Description
Système d'exploitation	Windows® 7 Starter authentique Windows® 7 Édition Familiale Basique authentique (Chine seulement)
Plateforme	Processeur Intel® Atom™ Chipset Mobile Intel® NM10 Express
Mémoire système	Monocanal avec un connecteur soDIMM <ul style="list-style-type: none"> • Conception d'interface mémoire SDRAM DDR2 667 MHz • Connecteur soDIMM : Prend en charge les barrettes soDIMM de 1 Go/2 Go pour une mémoire totale système allant jusqu'à 2 Go
Affichage	Écran LCD TFT Acer CrystalBrite™ haute luminosité (200 nit), résolution 1280 x 720 (WXGA) HD 10,1 pouces Écran LCD TFT Acer CrystalBrite™ haute luminosité (200 nit), résolution 1024 x 600 (WSVGA) SD 10,1 pouces
Graphiques	Chipset Mobile Intel® NM10 Express
Stockage	Lecteur de disque dur 2,5" 9,5 mm 160/250 Go ou plus grand Lecteur de cartes multiples en un
Audio	Prise en charge de l'audio haute définition Deux haut-parleurs intégrés Compatible MS Sound Microphone numérique intégré
Communication	Webcam Acer Crystal Eye, avec résolution 640 x 480, prenant en charge la technologie Acer Primalite™ améliorée Réseau sans fil : Acer InviLink™ Nplify™ 802.11b/g/n Wi-Fi CERTIFIED™, prenant en charge la technologie sans fil Acer SignalUp™ Réseau sans fil : Acer InviLink™ 802.11b/g, Wi-Fi CERTIFIED™, prenant en charge la technologie sans fil Acer SignalUp™ Réseau sans fil personnel : Bluetooth® 2.1+EDR Réseau étendu sans fil : UMTS/HSPA à 850/900/1900/2100 MHz et GSM/GPRS/EDGE quadri-bande (850/900/1800/1900 MHz), extensible à HSDPA 7,2 Mb/s et HSUPA 5,7 Mb/s, prenant en charge la diversité des récepteurs et l'égalisation à 2100 MHz (pour les modèles 3G) Connection réseau : Ethernet rapide 10/100 Mbps

Contrôle de confidentialité	Mots de passe de l'utilisateur, du superviseur du BIOS et du disque dur Fente pour cadenas Kensington
Dimensions et poids	258,5 (L) x 185 (P) x 25,2 (H) mm (10,17 x 7,28 x 0,99 pouces) 1,1 kg (2,43 lb) avec batterie à 3 cellules 1,25 kg (2,76 lb) avec batterie à 6 cellules
Alimentation	Batterie Li-ion à 6 cellules de 63 W 5600 mAh <ul style="list-style-type: none"> • Autonomie de la batterie de 10 heures Batterie Li-ion à 6 cellules de 48 W 4400 mAh <ul style="list-style-type: none"> • Autonomie de la batterie de 8 heures Batterie Li-ion à 3 cellules de 24 W 2200 mAh <ul style="list-style-type: none"> • Autonomie de la batterie de 4 heures ENERGY STAR®
Périphériques d'entrée	Clavier standard à 84/85/88 touches, 93% de la taille standard Dispositif de pointage touchpad multi-geste
E/S	Lecteur de cartes multiples en un Trois ports USB 2.0 Port d'affichage (VGA) externe Prise de sortie audio/haut-parleurs/casque Prise d'entrée microphone Port Ethernet RJ-45 Prise d'alimentation pour adaptateur secteur
Environnement	Température : En marche : 5 °C à 35 °C À l'arrêt : -20 °C à 65 °C Humidité (sans condensation) : En marche : 20% à 80% À l'arrêt : 20% à 80%

Remarque : Les spécifications ci-dessus sont pour référence seulement. La configuration exacte de votre ordinateur dépend du modèle acheté.