



Manuel d'installation Version Evolution réseau Ciel Compta Ciel Gestion commerciale Ciel Associations

Sage activité Ciel
35, rue de la Gare - 75917 PARIS Cedex 19
Tél. 01.55.26.33.33 - Fax. 01.55.26.40.33
Site internet : <http://www.ciel.com>

Chère Cliente, Cher Client,

Nous sommes heureux de vous compter parmi nos nouveaux clients.

Le produit que vous venez d'acquérir va vous donner l'assurance de travailler avec un logiciel performant et simple à utiliser. Il vous donnera entière satisfaction.

Pour nous permettre de vous apporter le meilleur service possible, nous vous remercions de nous retourner très rapidement toutes les informations nécessaires à votre référencement.

Bien cordialement,

L'équipe Ciel.

Sage

Société par Actions Simplifiée au capital social de 500.000 euros

Siège social : le Colisée II, 10 rue Fructidor 75834 Paris Cedex 17

RCS Paris 313 966 129

La société Sage est locataire-gérant des sociétés Sage FDC, Euratec, Ciel, Adonix et XRT. Code APE 5829C

Sommaire

Ce qu'il faut savoir sur.....	4
L'architecture client/serveur	4
Le protocole TCP/IP.....	4
La configuration minimale requise.....	5
Les configurations possibles.....	6
Installation des logiciels.....	8
Lancez le CD-Rom de votre logiciel	8
Démarrez la procédure d'installation	8
Installez le module Ciel directDéclaration	10
Référez-vous.....	11
Au premier lancement de votre logiciel.....	11
Au prochain lancement de votre logiciel	13
Configuration de Ciel Serveur.....	15
Lancement de Ciel Serveur.....	15
Maintenance automatique.....	15
Mise en place du dossier sur le poste Serveur	17
Création d'un nouveau dossier.....	17
Récupération d'un ancien dossier	18
Connexion depuis un poste Client	18

Ce qu'il faut savoir sur...

L'architecture client/serveur

Ciel Serveur va vous permettre de faire fonctionner les versions Evolution réseau de Ciel Gestion commerciale, Ciel Compta et Ciel Associations entre différents postes et plusieurs utilisateurs, selon l'architecture **client /serveur**.

Ce type de fonctionnement en réseau présente les avantages suivants :

- La rapidité de traitement des postes clients et les capacités du lien réseau sont exploitées au mieux.
- Étant donné que le serveur est au centre du réseau, il gère des ressources communes à N utilisateurs (le nombre de fichiers ouverts et d'utilisateurs connectés est illimité).
- Le serveur est déchargé de certains traitements qui sont délégués aux clients d'où un meilleur temps de réponse.
- Des postes clients peuvent être ajoutés ou supprimés simplement, sans que cela ne perturbe le fonctionnement même du réseau.

Ciel Serveur

est une application permettant l'échange de données entre un poste serveur et un poste client.

Le poste serveur

désigne l'ordinateur sur lequel s'exécute Ciel Serveur et où sont hébergés les données utilisables en réseau.

Les postes clients

correspondent aux stations de travail sur lesquelles une application cliente va être installée. Le poste client va ensuite utiliser le service que Ciel Serveur met à sa disposition.

Le protocole TCP/IP

Généralités

Le protocole représente le langage utilisé par les ordinateurs pour dialoguer sur le réseau au moyen de règles et de procédures permettant d'émettre et de recevoir des données.

Pour utiliser les applications Ciel Evolution Réseau, le protocole TCP/IP doit être installé sur le poste serveur et sur tous les postes clients de votre configuration réseau.

Le protocole TCP/IP signifie **Transmission Control Protocol/Internet Protocol**. TCP/IP provient des noms des deux protocoles majeurs d'une suite de protocoles reliés entre eux, entre autres, les protocoles TCP et IP.

Le protocole IP assure la transmission des données à travers l'interconnexion. Il est basé sur l'adressage IP, c'est-à-dire le fait de fournir une adresse IP à chaque machine du réseau.

L'information est découpée en paquets de petite taille. Ces paquets sont les segments.

Chaque segment possède, en plus de l'information, l'adresse du destinataire et celle de l'émetteur.

Une fois l'information acheminée, il faut atteindre l'application référencée, c'est le rôle du protocole TCP. TCP est complémentaire de IP. Il remet en ordre les paquets sur l'ordinateur du destinataire.

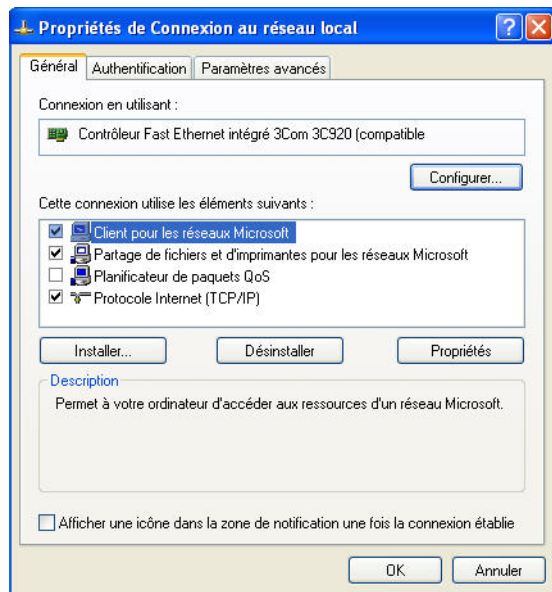
Vérifier l'existence du protocole TCP/IP sur les postes serveur et clients

L'application Ciel Serveur s'appuie sur le protocole TCP/IP et communique par ce même protocole.

☞ Assurez-vous que ce protocole est installé et configuré sur le serveur ainsi que sur les postes clients.

1. Activez le menu **DÉMARRER** de Windows™ - commande **PARAMÈTRES - PANNEAU DE CONFIGURATION** puis sélectionnez l'option **connexion réseau**.
2. Dans la fenêtre qui s'affiche, cliquez - à l'aide du bouton droit de la souris - sur l'option **connexion au**

réseau local puis sélectionnez la commande **PROPRIÉTÉS**. La fenêtre suivante s'affiche.



- Si le protocole TCP/IP est installé sur le poste, il doit apparaître dans la liste des composants réseau installés.
- Si le protocole TCP/IP ne figure pas dans la liste des composants réseau installés sur les postes, vous devez d'abord l'installer puis le configurer.

Attention !

Cette procédure est réservée à des utilisateurs maîtrisant le domaine réseau et son langage. Il est préférable de consulter votre administrateur système ou votre installateur réseau qui en assurera la mise en place.

La configuration minimale requise

Pour une utilisation confortable et une vitesse satisfaisante des temps de traitements

- Nécessite (Service Pack à jour) : Windows™ 8 (sauf RT), Windows™ 7, Vista, XP avec Internet Explorer 8.0 (ou supérieur).
- Processeur 700 MHz (supérieur à 1 GHz conseillé).
- 512 Mo de Ram.
- 300 Mo d'espace disque disponible pour l'installation.
- Lecteur de CD-Rom ou de DVD-Rom.
- Imprimante : laser, jet d'encre.
- Carte graphique et moniteur ayant une résolution minimum de 1024×768.
- Fonctions Internet : nécessitent une connexion internet et un logiciel de messagerie compatible MAPI (Outlook conseillé).
- Fonction PDF : Adobe Reader à jour.

Pour utiliser les fonctions Réseau

- carte réseau Ethernet 10/100 Mbps ou supérieur,
 - protocole TCP/IP installé,
 - plateforme Windows™ obligatoire,
 - ne nécessite pas de serveur dédié et de système Windows™ Serveur.
- ☞ Le protocole TCP/IP doit être installé et configuré sur le poste serveur et les postes clients.

Pour utiliser Ciel directDéclaration

☞ *Uniquement pour Ciel Compta Evolution.*

- Processeur 1,5 GHz
- 2Go de Ram.
- 1Go d'espace disque disponible ou plus, selon votre système d'exploitation et les composants système déjà installés sur votre poste.
- Adobe Reader 7.05 (ou supérieur).
- Une Connexion internet via modem ADSL (ou équivalent).

Les noms de produits ou de sociétés, toute image, logo ou représentation visuelle mentionnés dans ce document ne sont utilisés que dans un but d'identification, et peuvent constituer des marques déposées par leurs propriétaires respectifs.

Les configurations possibles

Nous verrons en détail quelques configurations possibles en utilisant les applications Ciel Compta, Ciel Gestion commerciale et Ciel Associations en exemple.

Exemple

Un poste **Ciel Compta** principal (serveur de données) et un poste secondaire.

⇒ Dans ce cas, le poste principal fait office de serveur de données mais est aussi utilisé comme poste de travail.



Exemple

Un poste **Ciel Compta** principal (serveur de données de Compta), un poste **Ciel Gestion commerciale** principal (serveur de données de Gestion commerciale). Chaque poste peut se connecter sur la Gestion commerciale ou sur la Compta.

⇒ Dans ce cas, il y a 2 postes **Serveur**. Chaque poste principal fait office de serveur de données mais est aussi utilisé comme poste de travail.



Exemple 3

Un poste **Ciel Compta** principal (serveur de données de Compta), un poste **Ciel Associations** principal (serveur de données d'Associations). Chaque poste peut se connecter sur Ciel Associations ou sur Ciel Compta.

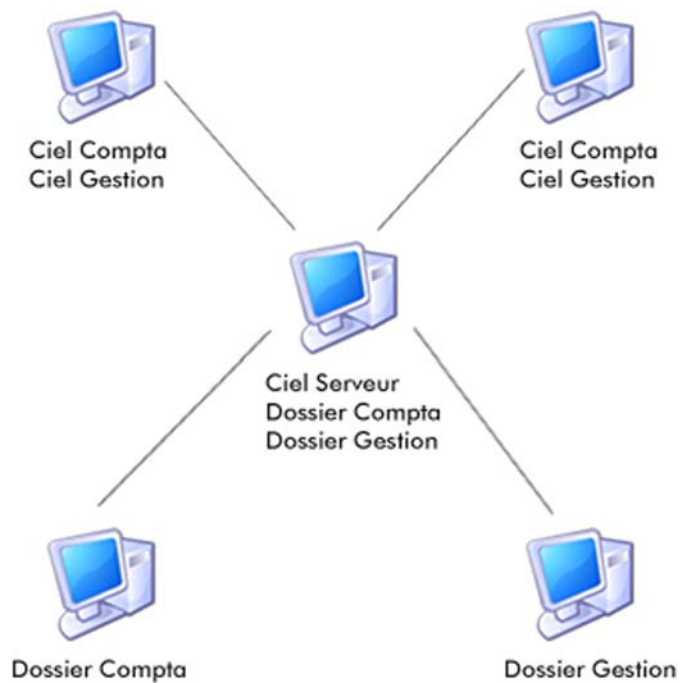
⇒ Dans ce cas, il y a 2 postes **Serveur**. Chaque poste principal fait office de serveur de données mais est aussi utilisé comme poste de travail.



Exemple 4

Un poste **Serveur** Ciel Compta/Ciel Gestion commerciale (serveur de données de Compta et de Gestion commerciale) et des postes **Clients** Ciel Compta et/ou Ciel Gestion commerciale.

⇒ Dans ce cas il n'y a qu'un seul poste Serveur (serveur des données de **Compta** et de **Gestion commerciale**).



Installation des logiciels

Sur le poste Serveur

1. Installation de l'application sur l'ordinateur qui contiendra les données de Ciel Compta et/ou Ciel Gestion commerciale et/ou Ciel Associations (Serveur de données).

Sur chaque poste Client

2. Installation de l'application sur le ou les ordinateurs (postes Clients) qui accéderont aux données du poste Serveur.

☞ Dans les deux cas, la procédure est identique.

Lancez le CD-Rom de votre logiciel

1. Insérez le CD-Rom dans le lecteur prévu à cet effet.
2. Attendez l'ouverture automatique du CD-Rom.

Si le CD-Rom ne s'ouvre pas automatiquement au bout de quelques secondes, vous devez effectuer certaines opérations, par exemple sous Windows XP :

- Cliquez sur le bouton [Démarrer] et sélectionnez la commande **EXÉCUTER**.
- Saisissez le nom du lecteur CD-Rom, suivi de la commande **\\install.exe** ou suivi de la commande **\\setup.exe** uniquement pour Ciel Association.

Exemple

si le lecteur se nomme D:, saisissez **D:\\install.exe** ou **D:\\setup.exe**).

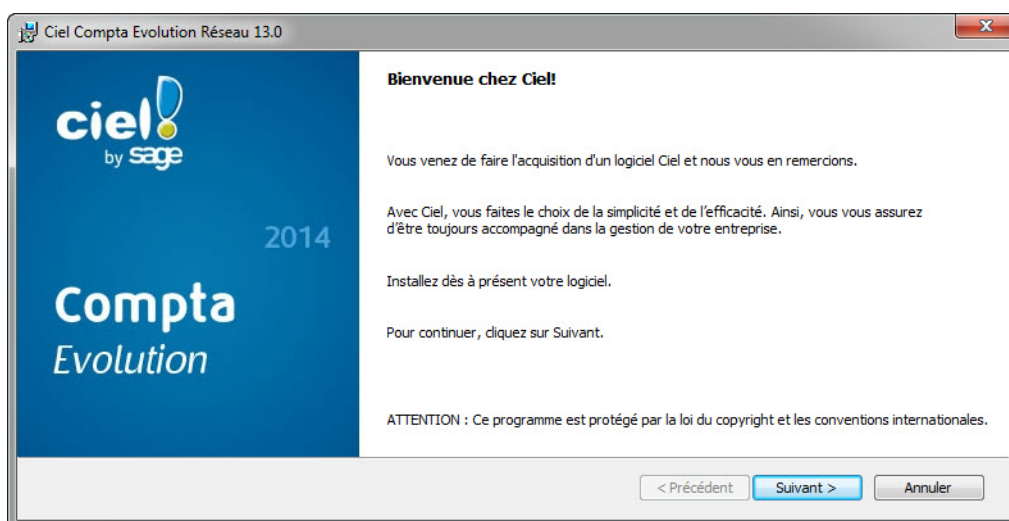
Démarrez la procédure d'installation

Attention !

Vous devez disposer de 300 Mo d'espace disque pour effectuer l'installation d'un poste Client ou Serveur.

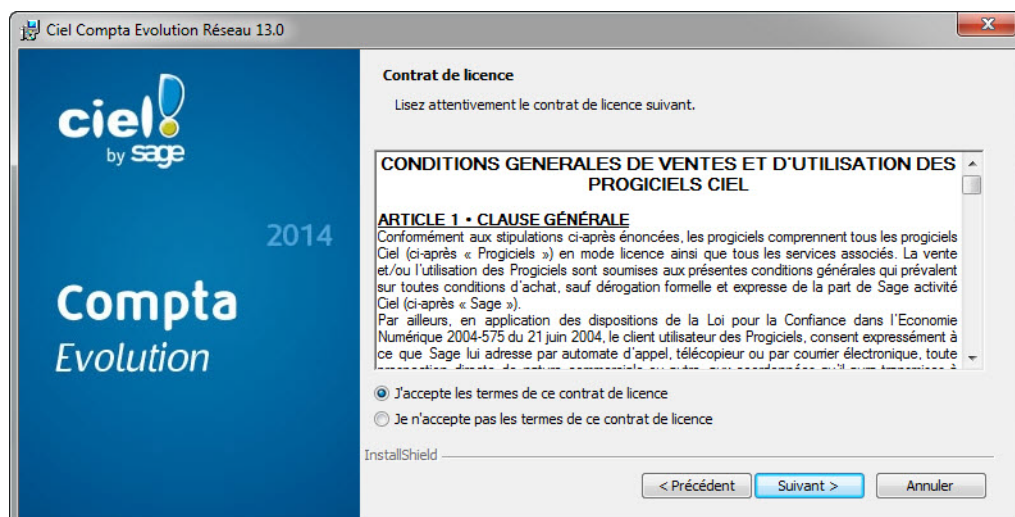
Après quelques instants, la fenêtre **Bienvenue chez Ciel!** du programme d'installation de votre logiciel s'affiche. A titre d'exemple, il vous est présenté ci-dessous l'installation de Ciel Compta Evolution sur un poste **Serveur**, qui s'effectue une seule fois.

☞ A l'inverse, l'installation de votre application en version Client est à répéter sur chaque poste client.



3. Dans la fenêtre de **Bienvenue chez Ciel!**, cliquez sur le bouton [Suivant>] pour démarrer la procédure d'installation.

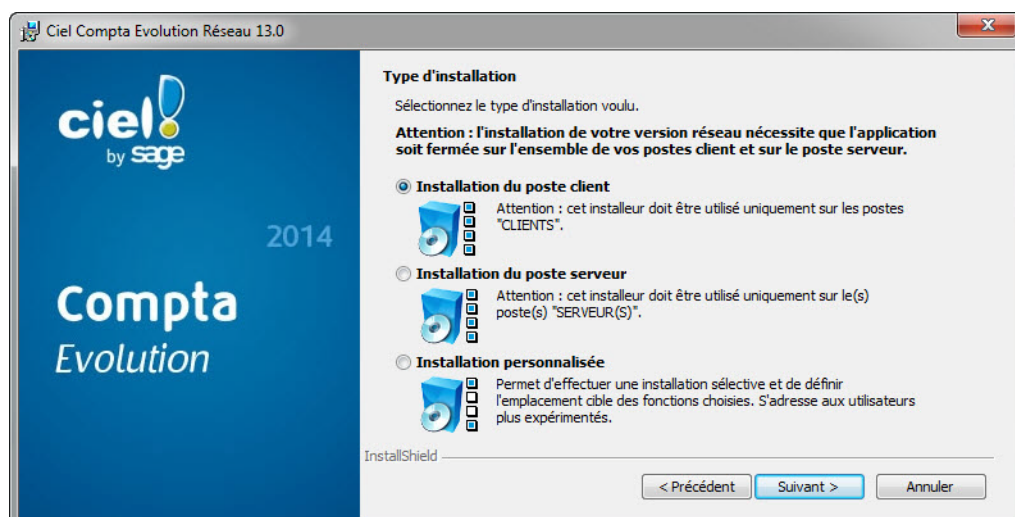
Les applications Ciel faisant l'objet d'une licence d'utilisation, accordée à l'utilisateur final à titre personnel et pour un seul logiciel, les termes de ce contrat de licence vous sont rappelés.



4. Cochez l'option **J'accepte les termes de ce contrat de licence** puis cliquez sur le bouton [Suivant>].

Choisissez le type d'installation

5. Dans la fenêtre qui s'affiche, choisissez le type d'installation souhaité.



Vous disposez de trois types d'installation :

Installation du poste client

Installation de l'application sur le ou les ordinateurs qui accéderont aux données du poste serveur. Choisissez ce type d'installation s'il s'agit du ou des poste(s) client(s) que vous installez.

☞ La procédure d'installation est identique pour le poste serveur et le(s) poste(s) client(s).

L'option correspondante est sélectionnée par défaut. Vous laissez l'option cochée pour le(s) poste(s) qui se connecteront au serveur de données.

☞ Vous ne devez pas choisir cette option pour le poste **Serveur**.

Installation du poste serveur

Installation de l'application sur l'ordinateur qui contiendra les dossiers de votre application (Serveur de données). Choisissez ce type d'installation s'il s'agit de poste serveur que vous installez.

Cette installation implique :

- d'une part l'installation de l'application **Ciel Serveur**,
- d'autre part l'installation de votre application : **Ciel Compta** ou **Ciel Gestion commerciale** ou **Ciel Associations**.

- Le poste **Serveur** de données pourra également se connecter aux dossiers de **Ciel Compta** et/ou de **Ciel Gestion commerciale** et/ou de **Ciel Associations** (comme les postes Clients).

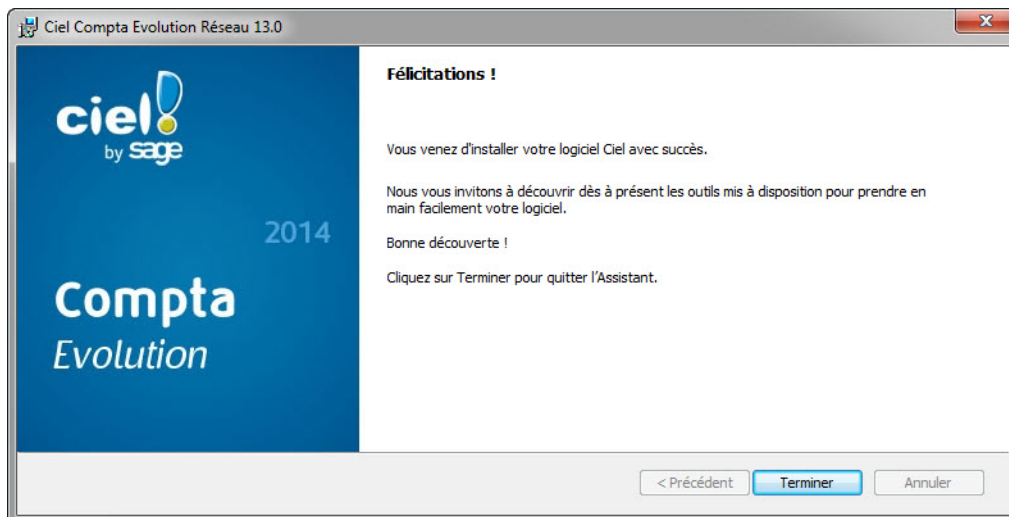
Installation personnalisée

Installation qui vous permettra de choisir les fonctionnalités à installer ainsi que le répertoire d'installation. Ce type d'installation s'adresse aux utilisateurs expérimentés.

- Cliquez sur le bouton [Suivant>] pour poursuivre l'opération.

Validez l'installation du logiciel

- Une fois tous les paramètres d'installation définis, l'installation de votre logiciel démarre.
- En fin de procédure, le programme indique que l'installation est terminée. Cliquez sur le bouton [Terminer].



L'installation de votre **poste serveur** est achevée. Vous devrez renouveler la procédure d'installation pour les **postes clients**.

Fin de l'installation sur le poste Serveur

A la fin de l'installation sur le poste **Serveur**, l'application Ciel Serveur se lance automatiquement.

- A chaque démarrage du poste **Serveur**, l'application Ciel Serveur est automatiquement lancée.

Installez le module Ciel directDéclaration

- Uniquement pour Ciel Compta Evolution.*

Le module directDéclaration vous permet de transférer vos déclarations de TVA depuis Ciel Compta Evolution vers la Direction Générale des Finances Publiques (DGFiP).

Vous pouvez télécharger et installer ce module directement depuis Ciel Compta Evolution. Une fois que vous aurez lancé le logiciel, allez dans le menu **ETATS** et choisissez la commande **DÉCLARATIONS DE TVA - TÉLÉCHARGER CIEL DIRECTDÉCLARATION**.

Référenciez-vous

Les applications Ciel font l'objet d'une licence d'utilisation, accordée à l'utilisateur final, à titre personnel et pour une seule application.

Pour valider votre licence d'utilisation et vous inscrire comme ayant droit à la garantie Éditeur, vous devez vous référencer auprès de notre Service Référencement.

Attention !

Le référencement peut être effectué à partir de n'importe quel poste client ou serveur.

Tant que celui-ci n'aura pas été effectué, au delà de 30 jours, l'impression sera interdite et les dossiers ne s'ouvriront qu'en lecture seule sur le poste serveur ou sur le poste client.

Au premier lancement de votre logiciel

1. Une fenêtre semblable à celle présentée ci-dessous s'affiche. Elle vous informe des conditions légales concernant le logiciel. Lisez ces informations.

2. Si vous disposez d'une connexion **Internet** et d'un **N° SIRET** (identifiant numérique composé de 14 chiffres), saisissez ce dernier. Vos coordonnées seront automatiquement récupérées et vous gagnerez ainsi du temps¹.
3. Cliquez sur le bouton [OK] pour valider le SIRET. Si le SIRET est valide, vous passez automatiquement à l'étape suivante ou cliquez sur le bouton [Continuer].

1. Les informations collectées sur ce formulaire sont indispensables au traitement de votre demande. Elles font l'objet d'un traitement informatique, à des fins de gestion administrative et commerciale par la société Sage activité Ciel responsable du traitement, ou par un prestataire, ayant signé un engagement de confidentialité, et situé dans un pays non-membre de l'union européenne. Elles pourront donner lieu à l'exercice du droit d'accès et de rectification dans les conditions prévues par la loi Informatique et Libertés du 6 janvier 1978. Si vous souhaitez exercer ce droit, veuillez vous adresser à la Direction administrative et financière de la société Sage, Le Colisée II, 10 rue Fructidor, 75834 Paris Cedex 17.

La fenêtre suivante s'affiche :

4. Renseignez les zones présentées dans cette fenêtre¹. Certaines zones doivent obligatoirement être renseignées pour terminer votre référencement.

☞ Si vous n'avez pas renseigné la zone **E-mail**, un message d'erreur apparaît sous la zone. Vous devez obligatoirement renseigner une adresse e-mail valide.

5. Cochez l'option **J'accepte les Conditions Générales d'Assistance**.

6. Cliquez sur le bouton [Terminer] pour finaliser le référencement.

Vos données sont alors directement envoyées au Service Référencement Sage activité CIEL via Internet.

Vous n'avez pas de connexion internet ou l'envoi a échoué

Si vous ne possédez pas de connexion Internet ou si l'envoi a échoué pour une autre raison ; la fenêtre ci-dessous s'affiche :

Vous possédez une connexion Internet

- Cliquez sur le bouton [Recommencer].

☞ Si le problème persiste, envoyez votre fiche de référencement par courrier. Dans ce cas, cliquez sur le bouton [Imprimer].

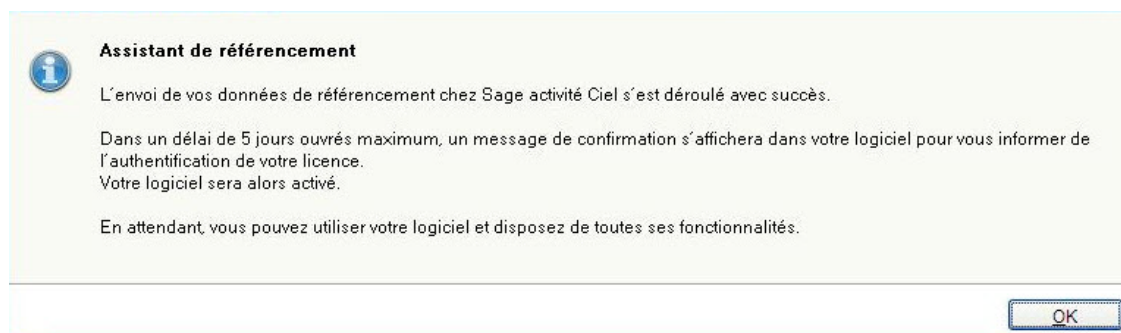
Vous ne possédez pas de connexion Internet

- Cliquez alors sur le bouton [Imprimer] pour lancer l'impression de votre fiche de référencement et adressez-la à :

Sage activité Ciel - Service Référencement - 35 rue de la Gare - 75917 Paris Cedex 19
ou par fax au numéro **01.55.26.33.29**.

L'envoi a réussi

Un message s'affiche pour vous indiquer que l'envoi de vos données de référencement chez Ciel a été effectué avec succès.

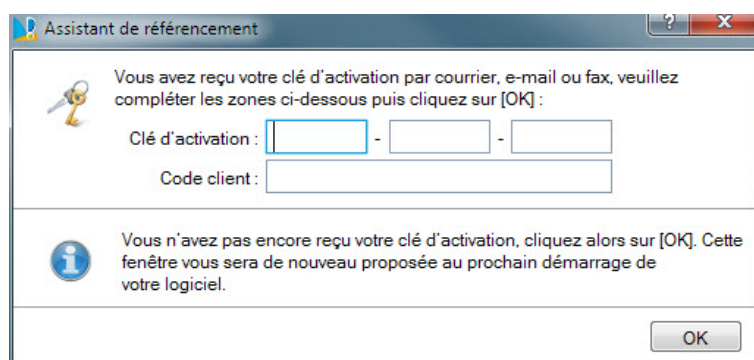


Au prochain lancement de votre logiciel

Après la réception des informations de référencement, Ciel renverra automatiquement une clé d'activation. Votre logiciel sera alors activé sans que vous ayez à intervenir.

Attente du retour de clé

Si le retour de la clé d'activation n'est pas effectué au bout de 5 jours, vous obtiendrez au démarrage de l'application la fenêtre suivante :



Cliquez sur le bouton [OK].

Un message vous informe du nombre de jours dont vous disposez sans clé d'activation. Passé ce délai (30 jours maximum), vous pouvez toujours ouvrir le logiciel mais vous ne pouvez plus effectuer d'impression et vos dossiers seront en lecture seule.

Retour de clé effectué

Si la clé d'activation est retournée à l'application, vous obtiendrez au démarrage de cette dernière le message suivant.



Clé d'activation reçue par email, courrier ou fax

Attention !

La clé d'activation ne peut pas vous être communiquée par téléphone.

Si vous recevez votre clé d'activation par e-mail, courrier ou fax.

1. Lancez votre logiciel sur le poste **Serveur** ou **Client**.
2. Dans la fenêtre **Assistant de référencement**, saisissez votre clé.
3. Si vous avez acquis votre application chez Ciel, indiquez votre **Code client** que vous trouverez sur votre facture d'achat.
4. Validez en cliquant sur le bouton [OK].

Une fois votre clé d'activation saisie sur le poste **Serveur** ou **Client**, la connexion depuis le poste **Serveur** ou les postes **Clients** s'effectue directement (plus de décompte du nombre de jours).

Configuration de Ciel Serveur

Les paramètres réseau définis par défaut dans Ciel Serveur sont optimisés pour répondre à la majorité des configurations réseau. Il n'est donc pas indispensable de les modifier pour que fonctionnent les applications Ciel Evolution en réseau.

Attention !

Vous ne devez effectuer cette opération que si vous avez besoin d'adapter certains paramètres réseau à votre configuration.

Lancement de Ciel Serveur

Attention !

A la fin de l'installation sur le poste Serveur, l'application Ciel Serveur se lance automatiquement. A chaque démarrage du poste Serveur, l'application Ciel Serveur est automatiquement lancée.

Pour des raisons pratiques, l'ouverture de Ciel Serveur s'effectue en mode minimisé.

Vous devez vérifier que l'application Ciel Serveur est bien présente dans la barre des tâches de Windows™.

Maintenance automatique

Le système de maintenance automatique de Ciel Serveur permet d'effectuer automatiquement certaines actions à des moments prédéfinis. Son but principal est d'effectuer des copies.

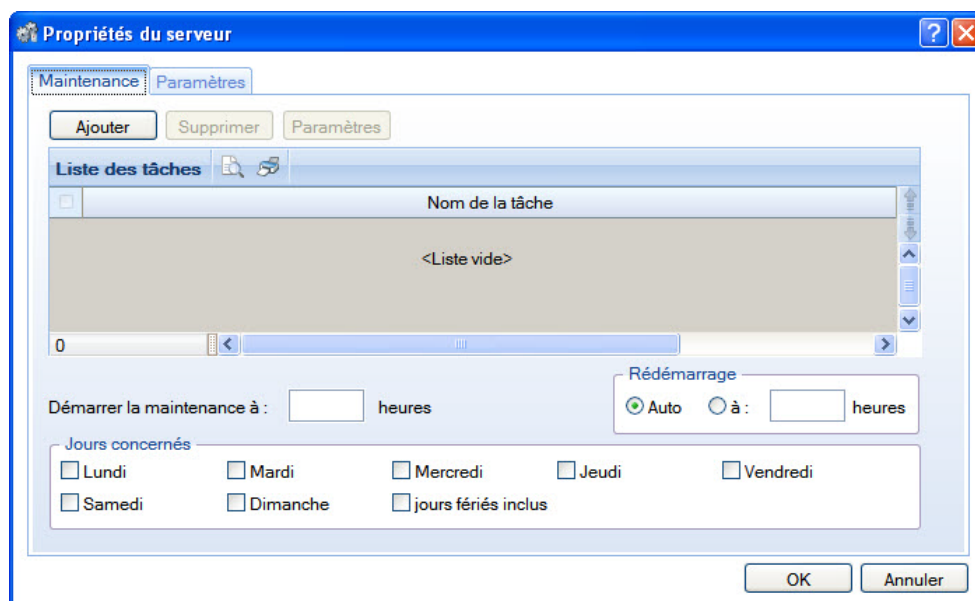
Les dossiers des applications Ciel Compta, Ciel Gestion commerciale et Ciel Associations sont ouverts en mode exclusif et ne peuvent être copiés quand ils sont ouverts.

La maintenance automatique se déclenchera en général la nuit et réalisera les actions suivantes :

- les utilisateurs éventuels seront déconnectés,
- les données à sauvegarder seront copiées vers un répertoire temporaire,
- ce répertoire temporaire pourra ensuite être copié ou gravé sur un support de sauvegarde.

Pour beaucoup d'utilisateurs, ce système n'est pas nécessaire. L'utilisation de la sauvegarde à partir d'un poste **Serveur** est suffisante.

Pour procéder à la maintenance automatique, sélectionnez la commande **PROPRIÉTÉS DU SERVEUR** dans le menu **SERVEUR** et cliquez sur l'onglet **Maintenance**. La fenêtre ci-dessous s'affiche.



Démarrage de la maintenance automatique

La première étape consiste à renseigner les zones suivantes :

1. Définissez l'heure à laquelle la maintenance doit s'effectuer.

Le redémarrage peut s'effectuer :

- automatiquement dès la fin des tâches,
 - à une heure spécifiée.
2. Indiquez ensuite les jours où la maintenance doit s'effectuer.

Tâches de la maintenance automatique

La deuxième étape consiste à ajouter dans l'ordre les tâches à effectuer.

Attention !

La tâche SAUVEGARDE de l'application Ciel Serveur ne sauvegarde pas les dossiers mais les réglages du serveur.

Il existe plusieurs possibilités pour réaliser des sauvegardes automatiques, mais elles peuvent être regroupées dans deux scénarios :

Maintenance automatique avec redémarrage automatique de Ciel Serveur

Dans ce cas, Ciel Serveur sera interrompu. Pendant cette interruption une copie temporaire d'un dossier sera réalisée à l'aide de la tâche **Copie** puis Ciel Serveur sera ensuite redémarré.

La copie réalisée peut alors être utilisée par un logiciel de sauvegarde, par un batch, etc.

Dans ce cas, l'interruption du serveur est brève.

Maintenance automatique avec redémarrage à heure fixe de Ciel Serveur

Dans ce cas, le serveur sera interrompu le temps défini. Pendant ce temps, un logiciel de sauvegarde par exemple peut utiliser ce fichier pour le sauvegarder.

Il peut toutefois y avoir un inconvénient à cette méthode. Il n'est pas sûr à 100% que la copie soit terminée lors du redémarrage du serveur, ce qui peut entraîner des erreurs.

La tâche Copie

La maintenance automatique va en général utiliser la tâche **Copie**.

La fenêtre ci-dessous correspond à la fenêtre de paramétrage de la tâche.

Paramètres de la tâche

Source

Sous-répertoires Demander la source

Exclusion :

Destination

Transfert Demander la destination

Si la destination existe

Annuler la copie Remplacer la destination Demander

Demander une confirmation de la copie

OK Annuler

Mise en place du dossier sur le poste Serveur

Lors de la mise en place de votre dossier sur le poste **Serveur**, deux cas peuvent se présenter :

- la création d'un nouveau dossier,
- la récupération d'un ancien dossier.

Création d'un nouveau dossier

Attention !

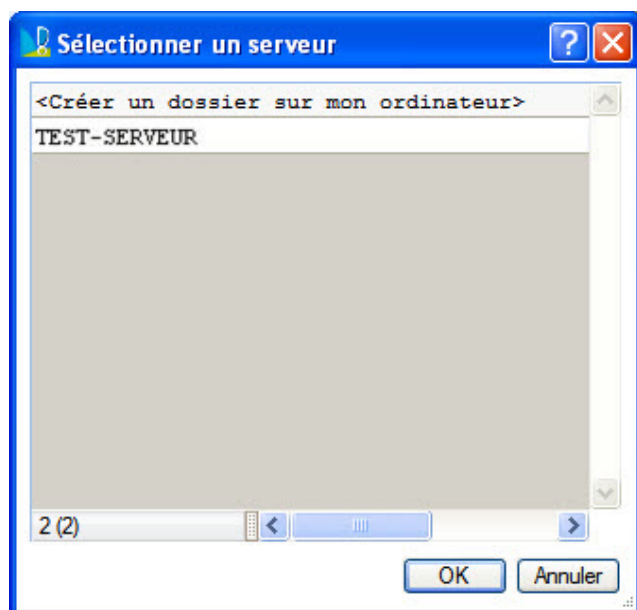
Avant de procéder à la création de votre dossier, vous devez vous assurer que l'application Ciel Serveur est bien lancée. Si ce n'est pas la cas, activez le menu **DÉMARRER** commande **PROGRAMMES - DÉMARRAGE - CIEL SERVEUR**.

Vous pouvez créer votre dossier de Compta, de Gestion commerciale ou Associations depuis le poste **Serveur** lui-même ou depuis l'un des postes **Clients**.

1. Démarrez le logiciel.

- Pour Ciel Compta, cliquez sur l'icône correspondante sur le Bureau ou passez par le menu **DÉMARRER** commande **PROGRAMMES - CIEL - COMPTA - CIEL COMPTA**.
- Pour Ciel Gestion commerciale, cliquez sur l'icône correspondante sur le Bureau ou passez par le menu **DÉMARRER** commande **PROGRAMMES - CIEL - GESTION COMMERCIALE - CIEL GESTION COMMERCIALE**.
- Pour Ciel Associations, cliquez sur l'icône correspondante sur le Bureau ou passez par le menu **DÉMARRER** commande **PROGRAMMES - CIEL - ASSOCIATIONS - CIEL ASSOCIATIONS**.

La fenêtre ci-dessous s'affiche.



Dans cette fenêtre, la liste du ou des serveurs présents sur votre réseau s'affiche.

Dans la fenêtre ci-dessus, le serveur se nomme **Test-Serveur**.

2. Sélectionnez le serveur et validez en cliquant sur le bouton [OK].

Attention !

L'option **<Créer un dossier sur mon ordinateur>** ne doit pas être utilisée sinon ce dossier ne sera pas accessible par d'autres postes.

3. La procédure de création du nouveau dossier commence. Elle est identique à la création d'un dossier en monoposte.

Récupération d'un ancien dossier

La procédure de récupération des anciens dossiers sur le poste **Serveur** se déroule de la même manière qu'en monoposte. La seule obligation est de la réaliser sur le poste **Serveur**.

Cette procédure se déroule en mode exclusif et à ce titre, le dossier ne pourra pas être ouvert par d'autres postes **Clients**.

Pour cela, une fois la procédure terminée, il faut impérativement quitter le dossier.

1. Activez la commande **QUITTER** du menu **DOSSIER**.
 2. Reconnectez-vous en choisissant le dossier dans la liste proposée.
- ① Pour des informations détaillées sur la procédure de récupération des données de votre ancienne version, reportez-vous au **Guide des mises à jour** accessible depuis le menu **AIDE**.

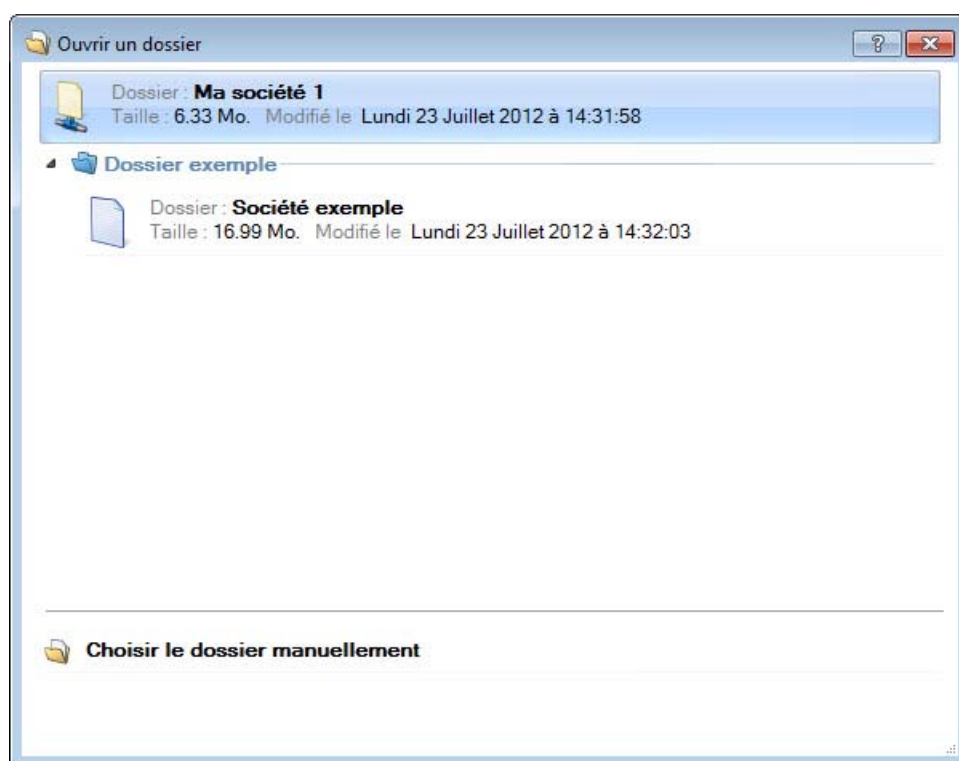
Connexion depuis un poste Client

Attention !

Vérifiez bien que l'application Ciel Serveur est lancée et que le serveur est actif.

- Démarrez le logiciel.
 - Pour Ciel Compta, cliquez sur l'icône correspondante située sur le Bureau ou passez par le menu **DÉMARRER** commande **PROGRAMMES - CIEL - COMPTA - CIEL COMPTA**.
 - Pour Ciel Gestion commerciale, cliquez sur l'icône située sur le Bureau ou passez par le menu **DÉMARRER** commande **PROGRAMMES - CIEL - GESTION COMMERCIALE - CIEL GESTION COMMERCIALE**.
 - Pour Ciel Associations, cliquez sur l'icône correspondante présente sur le Bureau ou passez par le menu **DÉMARRER** commande **PROGRAMMES - CIEL - ASSOCIATIONS - CIEL ASSOCIATIONS**.

Une fenêtre semblable à celle ci-dessous s'affiche.



☞ Si le poste **Serveur** est aussi utilisé comme poste **Client**, la procédure est identique.

©Copyright 2013 Sage activité Ciel

Manuel d'installation des versions Evolution Réseau - Référence : Maninst_Rev - 07.13
La détention de ce manuel n'atteste pas la propriété d'une licence d'utilisation du logiciel.