



Récupération des données de
Ciel Gestion Commerciale
dans
Ciel Multi Devis du Bâtiment

Sommaire

Sommaire	2
Installez tout d'abord Ciel Multi Devis du Bâtiment	2
m Avant propos	2
m Installation de Ciel Multi Devis du Bâtiment	2
m La page d'accueil du CD-Rom	2
m Suivre la procédure d'installation.	2
Procédure de récupération de Ciel Gestion Commerciale	3
m La récupération des articles	3
m La récupération de votre fichier contacts et clients	9
Modifier les prix de vente de vos prestations	12
m Comment modifier les prix de vos prestations importées depuis Ciel Gestion Commerciale?	12
m Comment fixer les prix de vos prochaines prestations avec Ciel Multi Devis ?	13
Pour plus d'informations	15

Installez tout d'abord Ciel Multi Devis du Bâtiment

Chère Cliente, Cher Client,

Vous trouverez ci-joint les instructions pour récupérer dans Ciel Multi Devis du Bâtiment vos clients et articles créés dans Ciel Gestion Commerciales.

Nous vous remercions de votre confiance et vous souhaitons une bonne utilisation de votre logiciel.

Bien cordialement,
L'équipe Ciel.

m Avant propos

Dans un premier temps vous devez installer le programme Ciel Multi Devis du Bâtiment avant de lancer la procédure de récupération des données.

Pour avoir plus de précisions vous pouvez consulter la documentation fournie dans la boîte de votre logiciel, néanmoins voici ci dessous les grandes étapes.

m Installation de Ciel Multi Devis du Bâtiment

Insérez le CD-Rom de Ciel Multi Devis du Bâtiment dans le lecteur prévu à cet effet.

Attendez l'ouverture de la page d'accueil du CD-rom.

- À Si la page d'accueil ne s'ouvre pas automatiquement au bout de 30 secondes, cliquez sur le bouton [Démarrer] et sélectionnez la commande EXECUTER, puis saisissez le nom du lecteur CD-Rom, suivi de la commande \Start.exe
(par exemple si le lecteur se nomme D:, saisissez D:\Start.exe).

m La page d'accueil du CD-Rom

Dans la page d'accueil du CD-Rom lancez la procédure d'installation du logiciel. En cliquant sur "Installer le logiciel"

Attention: Vous devez disposer de 80 Mo d'espace disque pour effectuer l'installation.

m Suivre la procédure d'installation.

Vous devez suivre la procédure d'installation comme décrite à l'écran.

Les applications Ciel faisant l'objet d'une licence d'utilisation accordée à l'utilisateur final à titre personnel et pour un seul logiciel, vous devez accepter les termes du contrat de licence.

Procédure de récupération de Ciel Gestion Commerciale

Nous allons vous expliquer comment récupérer votre base article et vos clients avec Ciel Gestion Commerciale.

- À Votre dossier Ciel Gestion Commerciale ne sera ni modifié ni mis à jour. Durant votre période de transition vous pourrez toujours consulter vos dossiers dans votre ancien logiciel si nécessaire.

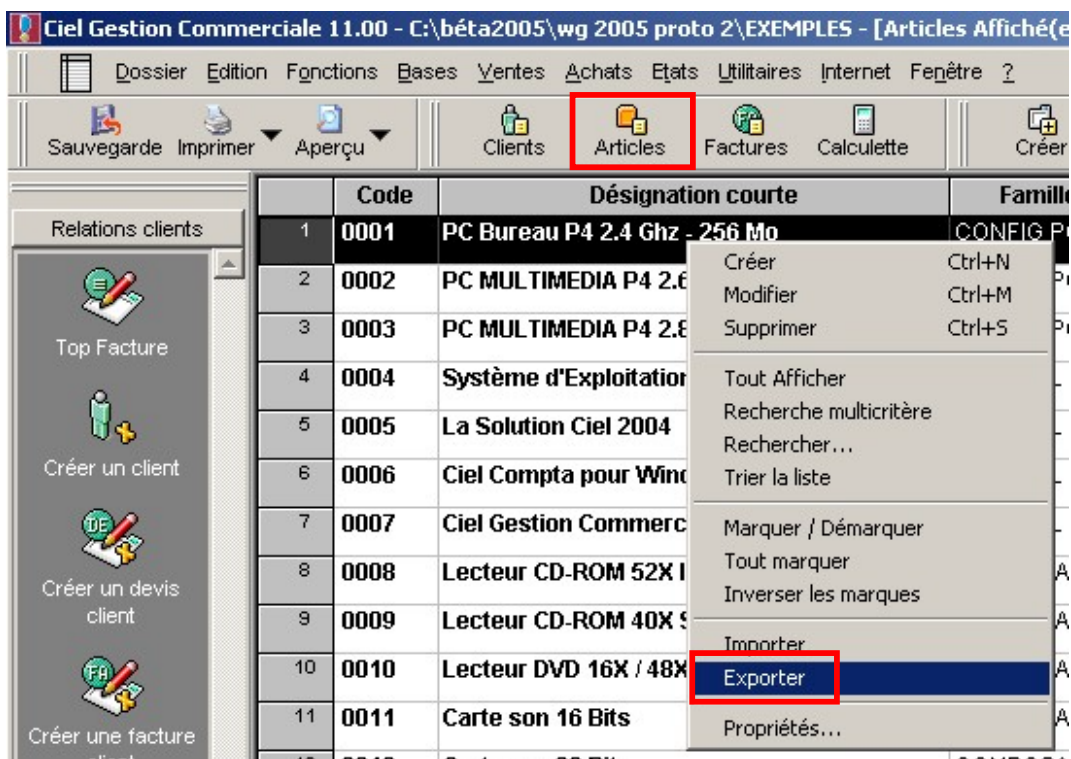
m La récupération des articles

Dans cette partie nous allons vous présenter comment récupérer votre base articles. Avec Ciel Gestion Commerciale vous pourrez récupérer les codes articles, les désignations et les prix d'achat de vos prestations.

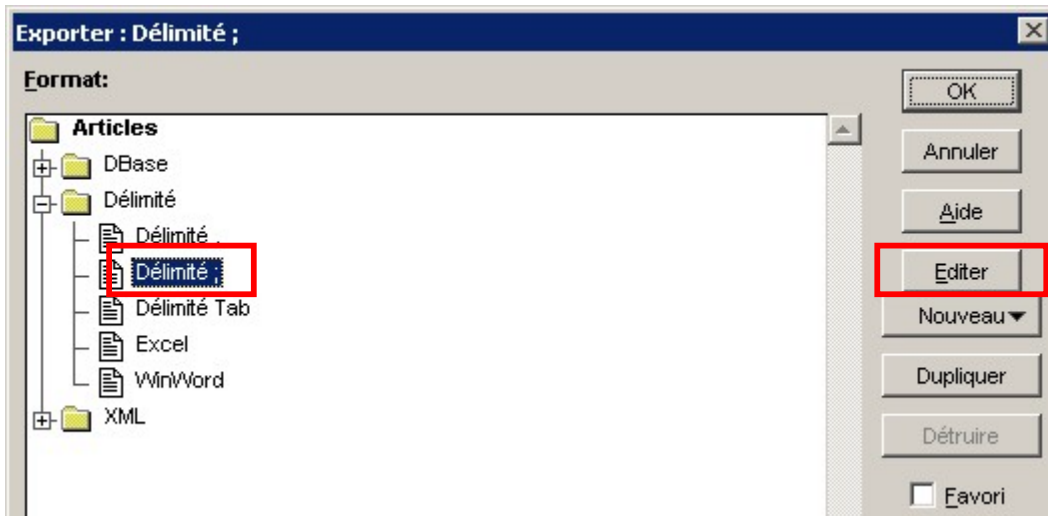
Tout d'abord, lancez Ciel Gestion Commerciale et ouvrez votre dossier (votre société).

Première étape : L'export de la base de données.

Dans Ciel Gestion Commerciale, sélectionnez la liste des articles. Puis procédez à un clic droit et cliquez sur l'item "Exporter"



Sélectionnez le format d'exportation "Délimité ;" et cliquez sur "Editer".

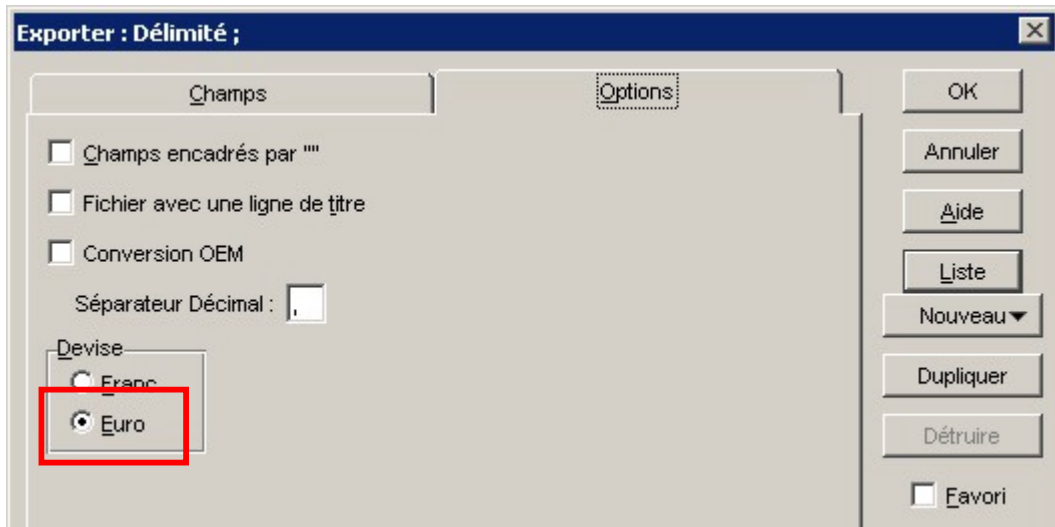


Choisissez les éléments à exporter: code, compte vente, désignation courte, désignation longue, famille, prix achat HT, prix vente HT, réf fournisseur, TVA et code fournisseur société ("Code fournisseur société" est disponible dans le dossier "Code fournisseur" en sélectionnant le champ "société").

- À Nb: Si votre Désignation courte est identique à la Désignation longue (exemple: description courte "Pose d'une cabine de douche" et description longue "Pose d'une cabine de douche") n'insérez pas "Désignation longue" dans le filtre d'export sinon vous l'aurez en double la désignation de vos prestations. Vous devrez également le supprimer dans le filtre d'import de Ciel Multi Devis du Bâtiment décrit plus bas.



Cliquez sur l'onglet "Option" pour choisir la devise "Euro".



Enfin cliquez sur le bouton OK, et indiquez le nom du fichier et l'endroit où sera enregistré (retenez bien ce chemin et le nom du fichier pour pouvoir le retrouver par la suite).

Deuxième étape : L'intégration dans Ciel Multi Devis du Bâtiment.

Lancez Ciel Multi Devis du Bâtiment (par défaut menu Démarrer de Windows, Programme, Ciel, Ciel Multi Devis du Bâtiment) et sélectionnez Ciel Multi Devis du Bâtiment.

Une fois dans le logiciel, cliquez dans le groupe "Mes bibliothèques", puis "Importer tarif fournisseur"



Puis cliquez sur le bouton "Profils":

The 'Importation Tarifs' dialog box contains the following elements:

- Profils: Bellion (dropdown)
- Date de Mise à: 06/09/2004 (dropdown)
- Buttons: OK, Annuler, Profils (highlighted with a red box)
- Table with columns: Fournisseur, Famille, Sous-Famille, Remise
- Table with 8 rows (1-8)
- Section: Filtre
- Filter: Aucune Requête (dropdown)
- Buttons: Enregistrer, Supprimer
- Table with columns: Champ, Condition, Valeur1, Valeur2
- Table with 5 rows

Ensuite cliquez sur le bouton "Ajouter" :

The 'Paramétrage des profils' dialog box contains the following elements:

- Profils: Bellion (dropdown)
- Chemin d'accès au fichier: A:\ (text input)
- Buttons: Parcourir, OK, Annuler, Enregistrer, Ajouter (highlighted with a red box), Supprimer
- Table with columns: Champ, Position, Longueur, Début, Fin
- Table with 13 rows
- Table with 4 rows (1-4):

Champ	Position	Longueur	Début	Fin
1	Code	1	7	
2	Designation	8	30	
3	Prix tarif	52	10	
4	PAU	86	10	
- Section: Importer dans le catalogue Fournisseur (checkbox)
- Format de date: JJMMAA (dropdown)
- Origine du fichier: Windows (dropdown)
- Séparateur de champs: Aucun (dropdown)
- Délimiteur de lignes: Aucun (dropdown)

Enfin cliquez sur "Créer un nouveau profil" dans la zone "Mode de création", et indiquez le nom du nouveau profil "WG", puis cliquez sur le bouton OK:

Création d'un nouveau profil

Mode de création

- Créer un nouveau profil
- Importer un nouveau profil
- Créer un profil à partir d'un modèle

Nom du nouveau profil de transfert: WG

Chemin d'import: []

Modèle à utiliser: Bellion

OK Annuler

Modifier les champs comme sur le schéma ci dessous. Il y a exactement 10 champs à remplir: Code, Code Comptable, Désignation, Libellé1, Famille, PAU, PVU, Code fournisseur, TVA et fournisseur.

Nb: Attention à bien indiquer le séparateur de champs ; et le chemin d'accès au fichier.

Paramétrage des profils

Profil: WG Chemin d'accès au fichier: c:\

	Champ	Position	Longueur	Début	Fin	
1	Code					
2	Code compt					
3	Désignation					
4	Libellé1					
5	Famille					
6	PAU					
7	PVU					
8	Code Fourni					
9	TVA					
10	Fournisseur					
11						
12						
13						

Parcourir OK Annuler Enregistrer Ajouter Supprimer

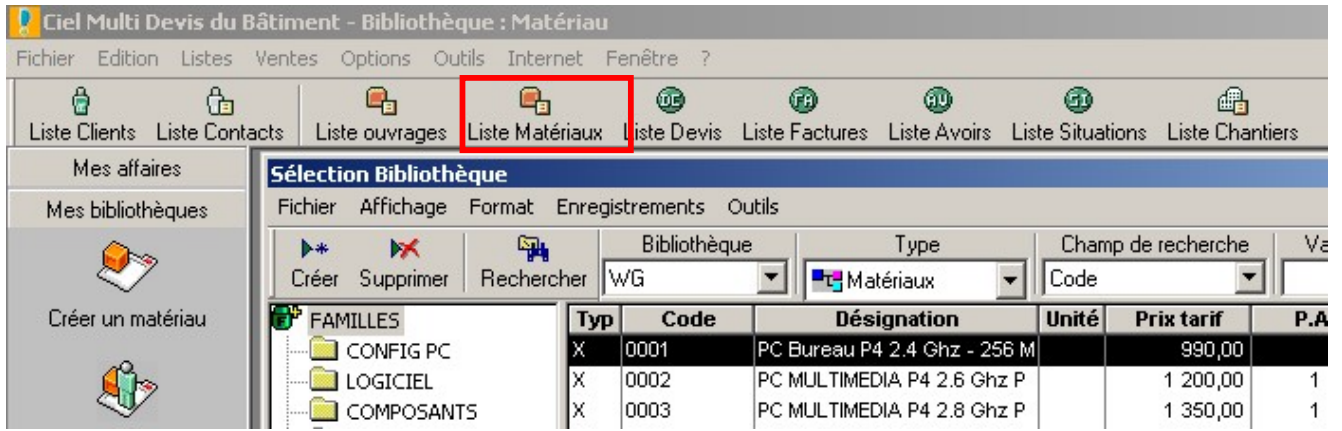
Importer dans le catalogue Fournisseur

Format de date: JJMMAA Origine du fichier: Windows Séparateur de champs: ; Délimiteur de lignes: Aucun

Après avoir terminé le paramétrage, cliquez sur le bouton OK, et répondez "oui" pour enregistrer les modifications.

Sur l'écran suivant cliquez sur le bouton OK. Répondez oui pour commencer l'importation de votre base articles, puis indiquez au logiciel l'endroit où vous avez enregistré votre fichier d'articles de Ciel Gestion Commerciale.

Pour vérifier que votre importation a bien fonctionné, cliquez sur "Liste Matériaux" dans la barre d'outils.



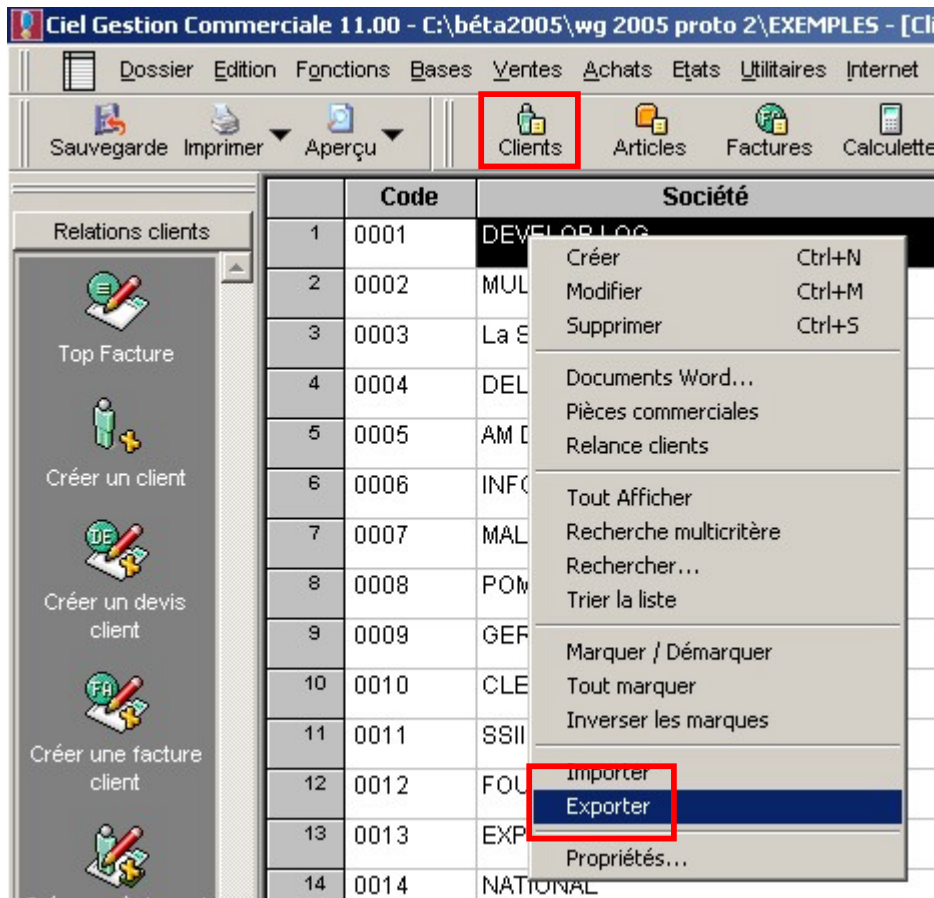
Vous venez d'importer votre base articles dans Ciel Multi Devis du Bâtiment !

m La récupération de votre fichier contacts et clients

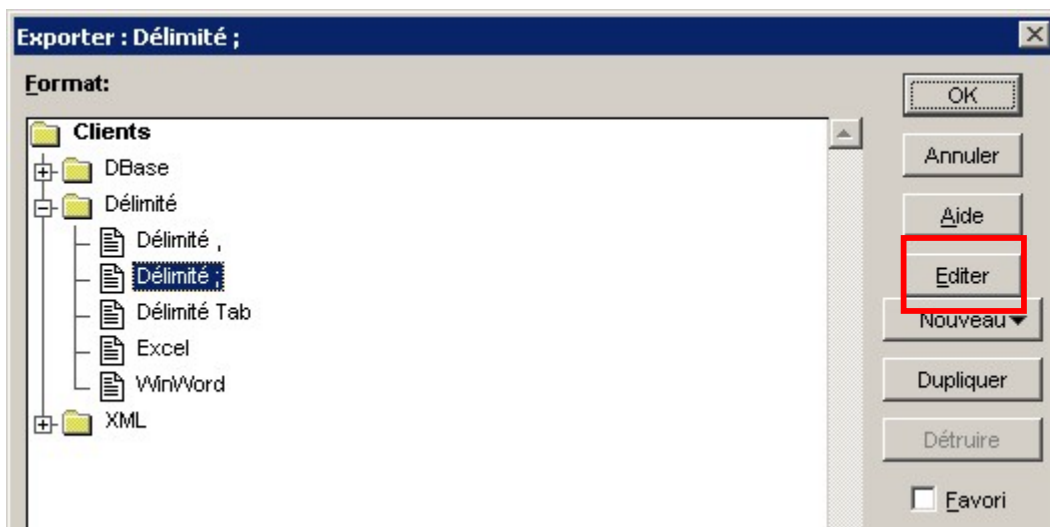
Dans cette partie nous allons vous présenter comment récupérer votre base contacts et clients.

Première étape, l'exportation des fichiers de Ciel Gestion Commerciale:

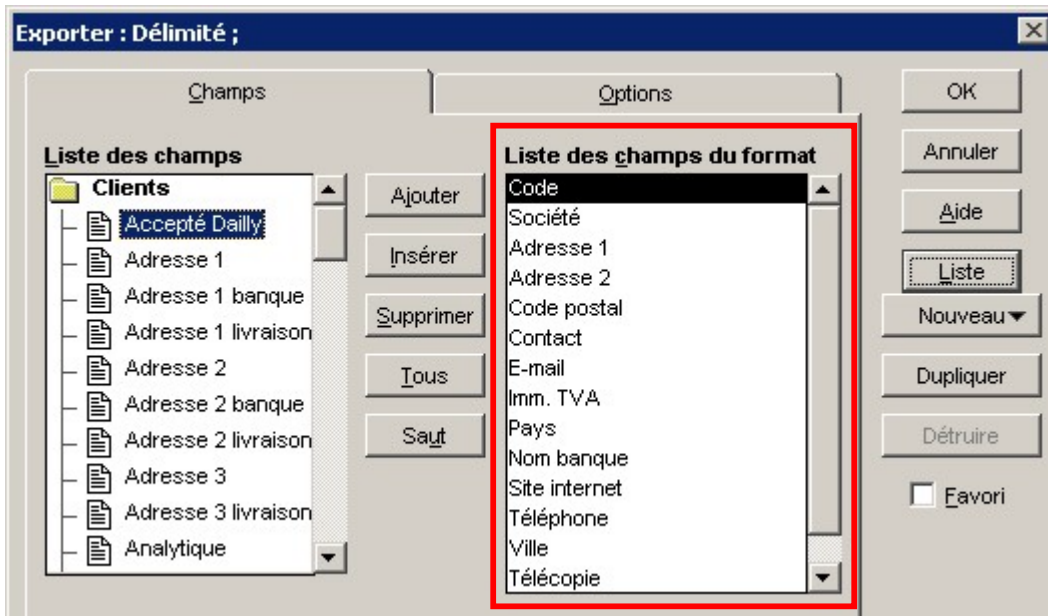
Dans Ciel Gestion Commerciale, sélectionnez la liste des clients et faites un clic droit et sélectionner "Exporter".



Puis cliquez sur "Délimité ;" et cliquez sur le bouton "Editer".

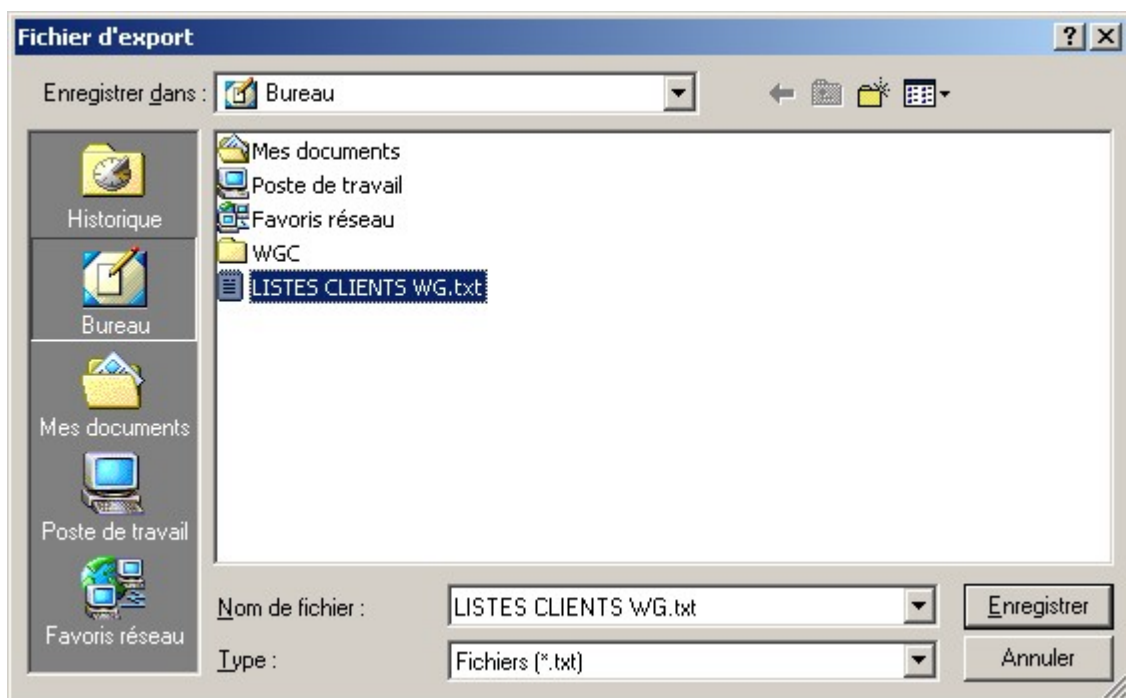


Indiquez exactement les champs à exporter selon le modèle ci dessous: code, société, adresse 1, adresse 2, code postal, contact, email, pays, nom banque, site internet, téléphone, ville, télécopie.



Puis cliquez sur le bouton OK

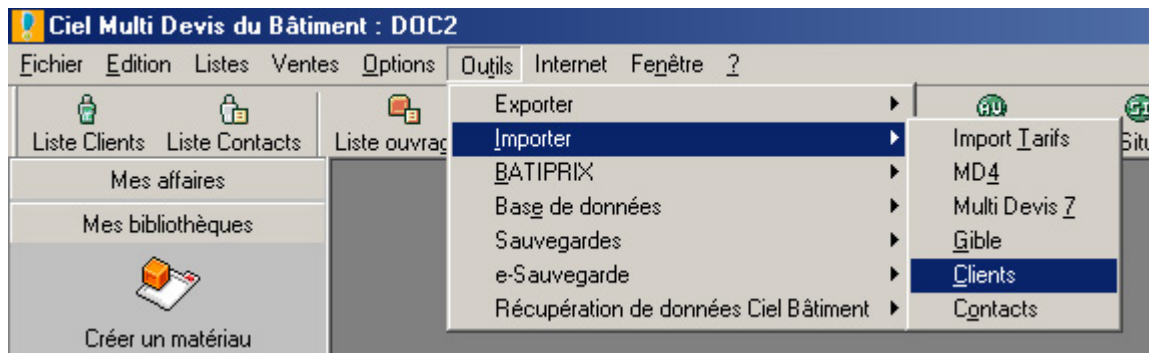
Indiquez l'endroit où sera enregistré ce fichier (retenez bien cet endroit et le nom du fichier pour pouvoir le retrouver par la suite).



Deuxième étape : L'intégration dans Ciel Multi Devis du Bâtiment de vos clients.

Lancez Ciel Multi Devis du Bâtiment (par défaut menu Démarrer de Windows, Programme, Ciel, Ciel Multi Devis du Bâtiment) et sélectionnez Ciel Multi Devis du Bâtiment.

Dans le menu Outils, sélectionnez "Importer", puis "Clients"



Sélectionnez Ciel Gestion Commerciale :



Puis cliquez sur le bouton "..." pour choisir votre fichier à importer :



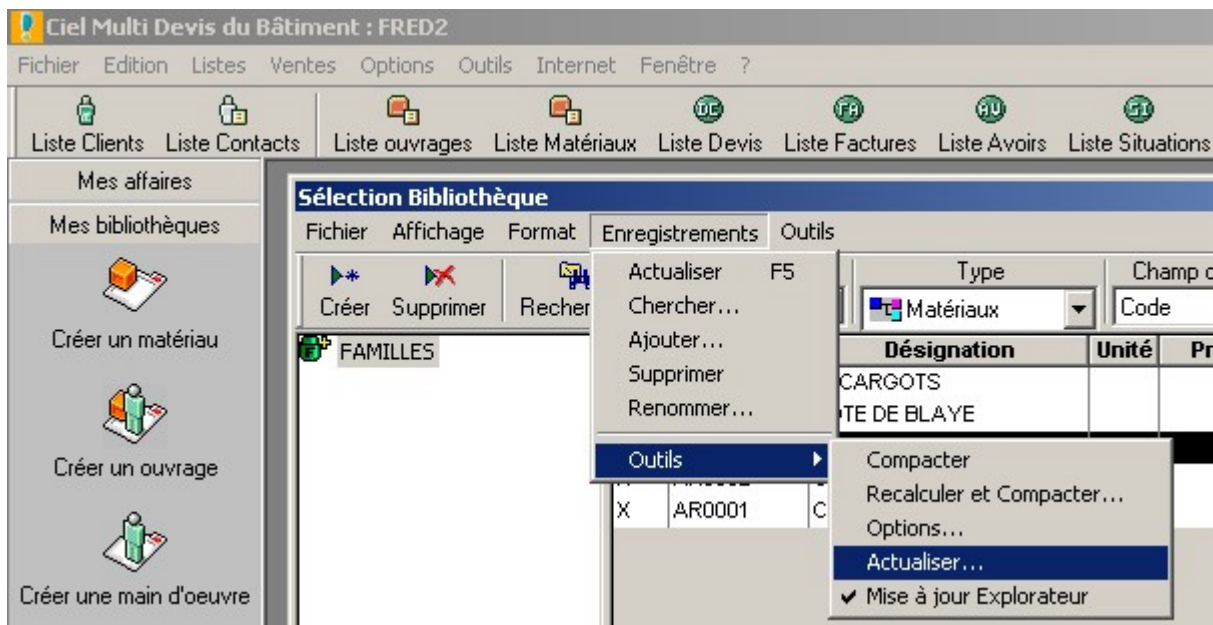
Sélectionnez le fichier, puis cliquer sur le bouton "Valider".
Une barre d'information vous indiquera l'avancement de l'importation de votre base clients et prospects de Ciel Gestion Commerciale.

Vous venez d'importer votre base clients dans Ciel Multi Devis du Bâtiment !

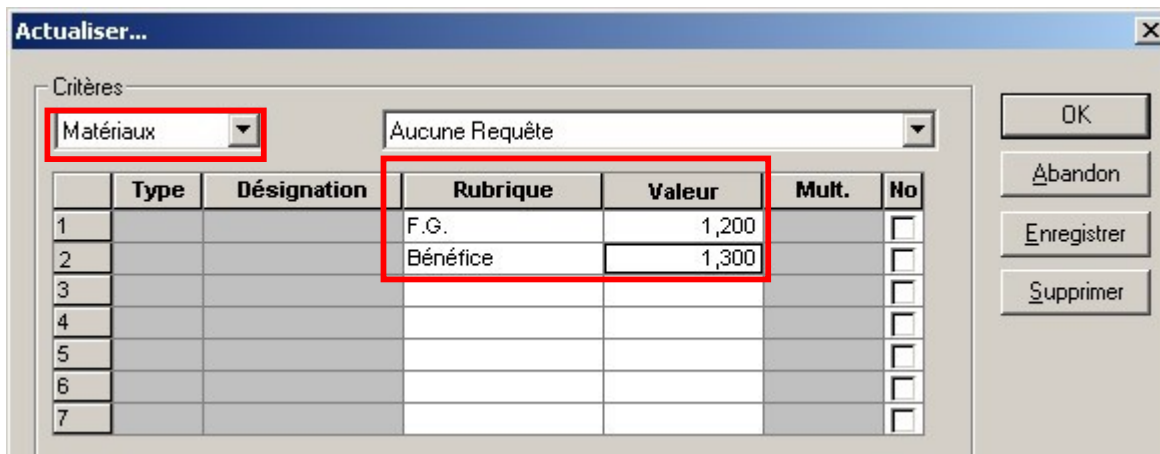
Modifier les prix de vente de vos prestations

m Comment modifier les prix de vos prestations importées depuis Ciel Gestion Commerciale?

Depuis la liste des matériaux, cliquez dans Enregistrement, Outils, puis Actualiser.

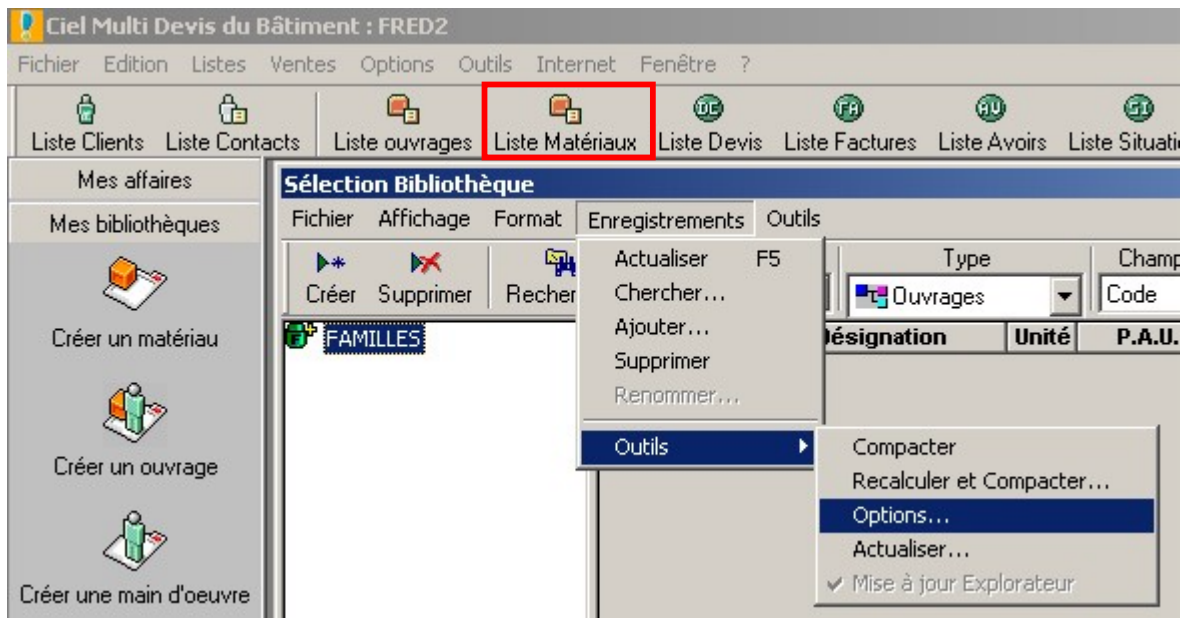


Puis modifiez les prix des coefficients de prix touchant vos prestations: dans Critères choisir **matériaux** et dans rubriques indiquer les valeurs à affecter. Une fois fini cliquez sur OK pour lancer la modification de prix.

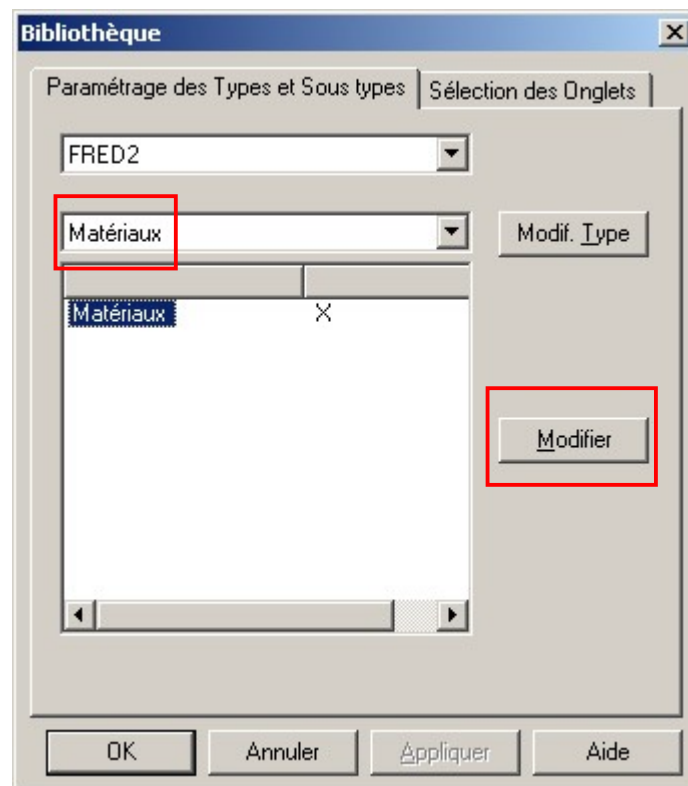


m **Comment fixer les prix de vos prochaines prestations avec Ciel Multi Devis ?**

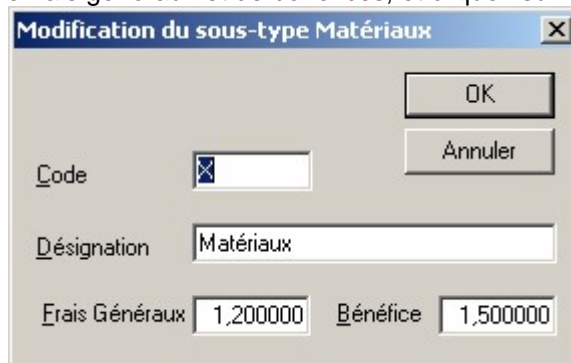
Pour ce faire, cliquer sur "Liste Matériaux" dans la barre d'outils, puis dans l'explorateur de la fenêtre de la bibliothèque choisir le menu "Enregistrement" \ Outils \ Options.



Puis Choisissez "Matériaux" dans le menu déroulant, et sélectionnez dans la fenêtre inférieure "Matériaux" et cliquer sur "Modifier"



Enfin modifiez les coefficients de frais généraux et de bénéfices, et cliquez sur OK :



The image shows a software dialog box with a title bar that reads "Modification du sous-type Matériaux" and a close button (X) in the top right corner. The dialog contains several input fields and buttons:

- An "OK" button in the top right.
- An "Annuler" (Cancel) button below the "OK" button.
- A "Code" label followed by a text input field containing a small blue 'X' icon.
- A "Désignation" label followed by a text input field containing the word "Matériaux".
- A "Frais Généraux" label followed by a text input field containing the value "1,200000".
- A "Bénéfice" label followed by a text input field containing the value "1,500000".

Lorsque que vous créez une prochaine prestation ces coefficients seront automatiquement appliqués.

Pour plus d'informations

Nous espérons que ce guide de récupération des données de **Ciel Gestion Commerciale** vers **Ciel Multi Devis du Bâtiment** vous a permis de transférer vos données dans les meilleures conditions.

Nous vous conseillons de comparer rapidement les principales données (clients, articles...) pour vérifier que les informations correspondent parfaitement.

Si vous avez des questions supplémentaires, vous pouvez contacter notre service assistance au 0 825 00 40 30 ou visiter notre site internet www.ciel.com , espace "assistance technique".

Cordialement.
L'équipe Ciel.