

Service Test Réseau

Procédure d'installation de Pervasive.SQL V8 client/serveur dans un environnement windows 2008 server

Manuel Utilisateur

Version 2.0 du 5/03/08 – Edition de Mars 2008

Produits EBP : Comptabilité, Gestion Commerciale, Paye et
Immobilisations 2008 et Pro v12.
Comptabilité Libérale, Comptabilité et facturation
2008.
Compta Flash 2008.
Etats Financiers 2008.



EBP Informatique SA
ZA Bel Air – BP 95
F-78513 Rambouillet Cedex
Tel : 01 34 94 8000 – Fax : 01 34 85 62 07
info.fr@ebp.com – www.ebp.com

Sommaire

1	Introduction.....	3
2	Installation de Pervasive.SQL V8 serveur	4
2.1	<i>Installation de l'application</i>	4
2.2	<i>Vérifier l'installation avec Pervasive System Analyser.....</i>	5
2.3	<i>Configuration des postes clients</i>	6
3	Installation des produits EBP.....	7
3.1	<i>Sur le serveur.....</i>	7
3.2	<i>Sur les postes clients.....</i>	7
4	Configuration recommandée.....	8
4.1	<i>Configuration minimale</i>	8
4.2	<i>Protocole validé.....</i>	8
4.3	<i>Matériel conseillé.....</i>	8
	Annexe 1 : Paramétrage du Pare Feu Windows 2008	9

1 Introduction

Cette procédure concerne l'installation des logiciels EBP et Pervasive dans un environnement Windows 2008 server.

Pour le bon fonctionnement des logiciels, le port 3351 doit être ouvert dans le pare feu Windows sur le serveur.

Vous pouvez consulter en annexe le paramétrage à effectuer dans le pare feu Windows .

2 Installation de Pervasive.SQL V8 serveur

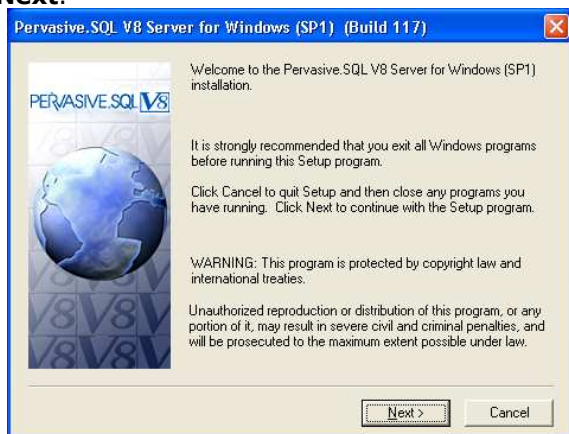
2.1 Installation de l'application

L'installation de Pervasive.SQL V8 Serveur est à effectuer sur le poste serveur de dossier EBP. Insérez le Cd-Rom Pervasive.SQL V8 Client/serveur et si l'écran de l'étape n°1 n'apparaît pas, sélectionnez le fichier Setup.exe à la racine de votre lecteur Cd-Rom dans l'explorateur Windows. L'installation se déroule en 6 étapes qui sont décrites ci-dessous :

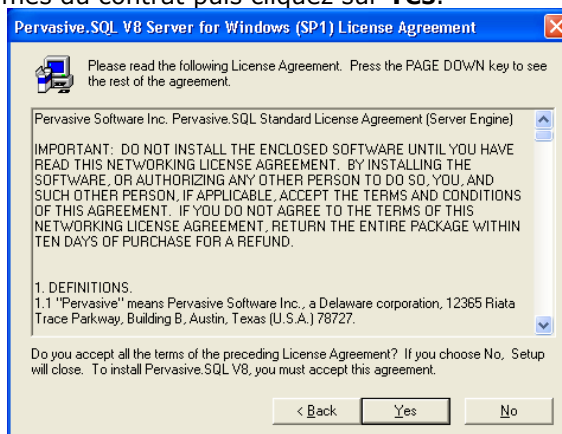
Important

Vérifier via l'entrée « Ajout-Suppression de programmes » du panneau de configuration de Windows, que **EBP Btrieve 8.6** ou **Pervasive SQL V8 Workgroup** n'est pas présent sur le poste. Si le logiciel **EBP Btrieve 8.6** ou **Pervasive SQL V8 Workgroup** est listé comme composant installé, lancer la désinstallation de ce produit avant de poursuivre la procédure.

Etape n°1 : cette étape est la page d'accueil, cliquez sur **Next**.



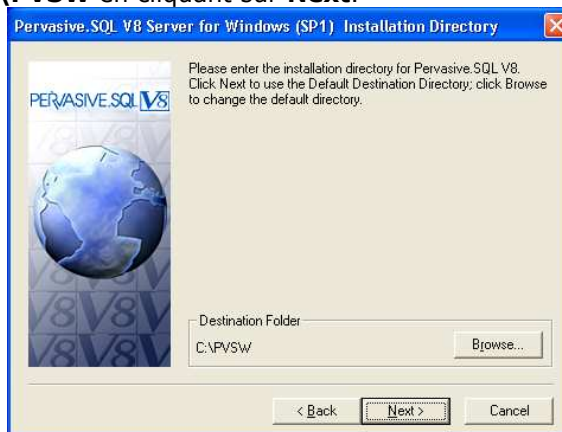
Etape n°2 : vous pouvez prendre connaissance des termes du contrat puis cliquez sur **Yes**.



Etape n°3 : sélectionnez **Typical (*)** afin d'installer tous les composants et cliquez sur **Next**.

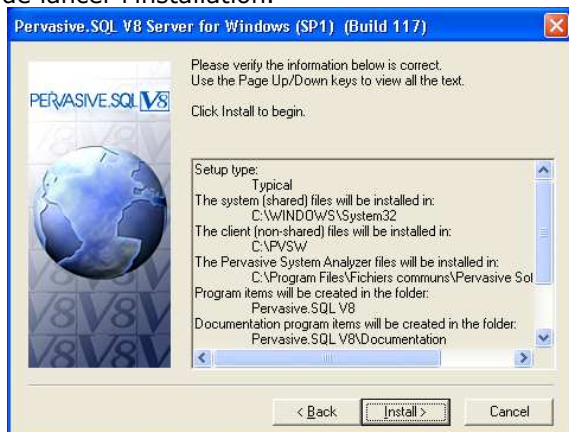


Etape n°4 : validez le répertoire d'installation **C:\PVSW** en cliquant sur **Next**.



(*) : **Custom** permet de choisir la documentation en ligne, le répertoire d'installation dans le menu Démarrer\Programmes et le type de lancement des services Pervasive.SQL V8.

Etape n°5 : cette étape récapitule le type, les répertoires et le menu d'installation. Cliquez sur **Install** afin de lancer l'installation.



Etape n°6 : cliquez sur Finish afin de quitter l'installation de **Pervasive.SQL V8 Serveur**.

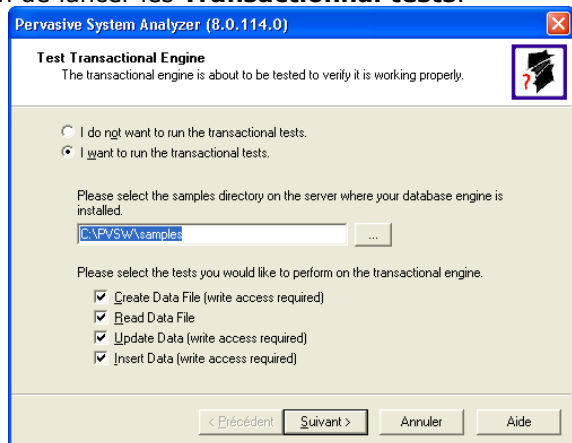


Il vous est proposé de vous enregistrer auprès de Pervasive après l'installation de Pervasive.SQL V8 poste à poste. Cliquez sur l'icône rouge avec la croix afin de fermer cet écran.

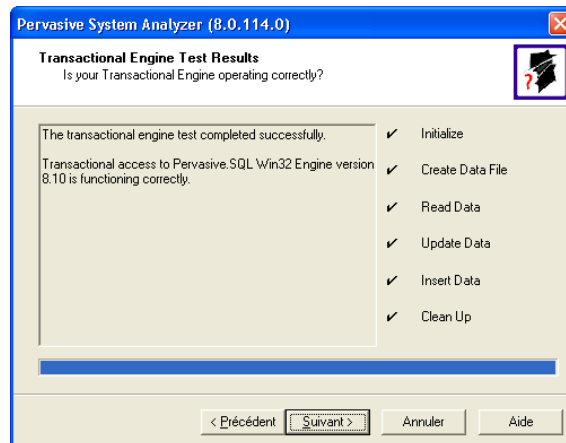
2.2 Vérifier l'installation avec Pervasive System Analyzer

Cette vérification s'effectue en 6 étapes et se lance automatiquement après la dernière étape de l'installation de l'application. Elle peut aussi se lancer en sélectionnant **Pervasive System Analyzer** à partir de **Démarrer \ Programmes**.

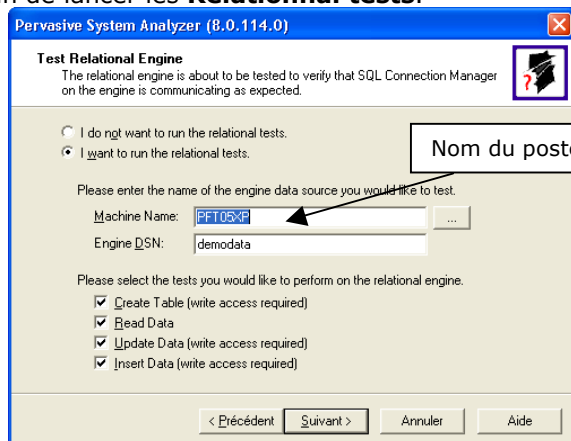
Etape n°1 : vérifiez que le chemin du répertoire **Samples** se trouve sous le répertoire **Pvsw** (voir étape 4 de l'installation) puis cliquez sur **Suivant** afin de lancer les **Transactional tests**.



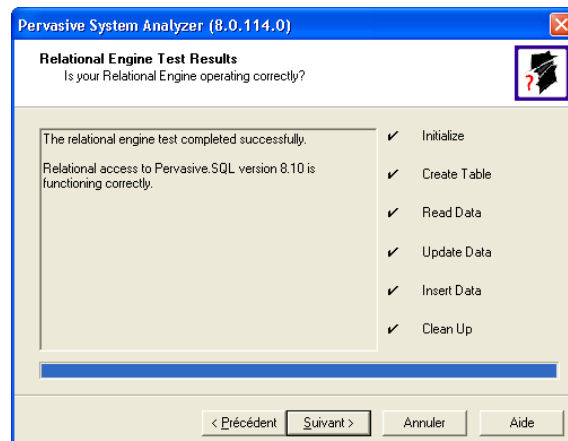
Etape n°2 : vérifiez que les 6 tests effectués sont validés et cliquez sur **Suivant**.



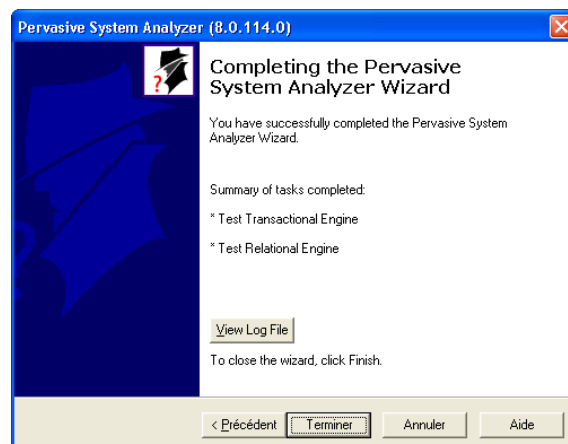
Etape n°3 : vérifiez que le nom de votre poste apparaisse dans **Machine Name** sinon, sélectionnez ce poste par la touche ... puis cliquez sur Suivant afin de lancer les **Relationnal tests**.



Etape n°4 : vérifiez que les 6 tests effectués sont validés et cliquez sur **Suivant**.



Etape n°5 : Cette étape vous indique que l'analyse système de Pervasive s'est terminée avec succès. Vous pouvez accéder au fichier Log en sélectionnant **View Log File** puis quitter le **Pervasive System Analyser** en sélectionnant **Terminer**.



Remarque

Afin de permettre aux postes clients d'accéder au moteur Pervasive.SQL V8, vous devez partager le répertoire **PVSW** qui est par défaut à la racine du disque **C:**.

2.3 Configuration des postes clients

Important

- Il existe une version Pervasive.SQL V8 client mais **il est recommandé d'installer sur les postes clients Pervasive.SQL V8 poste à poste afin de garantir un bon fonctionnement des produits EBP.**
- Il est recommandé dans une configuration client/serveur d'utiliser pour les postes clients les systèmes d'exploitation suivants: Windows 2000 (Service Pack 4), Windows XP et Windows Vista.

3 Installation des produits EBP

3.1 Sur le serveur

Sur le serveur, après installation de Pervasive.SQL V8 serveur, vous devez créer un répertoire **EBP** puis le partager en accès complet pour les utilisateurs pouvant utiliser le logiciel (vous devez pour cela disposer du droit d'administrateur).

Dans ce répertoire, créez le sous-répertoires **PARTAGE**.

3.2 Sur les postes clients

Sur les stations qui utiliseront le logiciel, créez un lecteur réseau qui pointe vers le répertoire **EBP** de la station.

Pour cela ouvrez le **voisinage réseau** par l'**Explorateur Windows**, double cliquez sur la station serveur et cliquez avec le bouton droit de la souris sur le **répertoire Partage** (vous pouvez aussi cliquer avec le bouton droit de la souris sur l'icône **Poste de travail** de votre bureau et sélectionner **Propriétés**) et choisissez "**Se connecter à un lecteur réseau**".

Assignez une lettre et cochez la ligne "**Se reconnecter au démarrage**". (vous pouvez aussi cliquer avec le bouton droit de la souris sur l'icône **Poste de travail** de votre bureau et sélectionner **Propriétés**).

Puis faites une installation du logiciel de type personnalisée sur tous les PC concernés, en modifiant les répertoires suivants (en admettant que X correspond au lecteur réseau précédemment créé) :

- Répertoire du logiciel: **C:\PROGRAM FILES\EBP**
- Répertoire des dossiers de démonstration: **C:\DOCUMENTS AND SETTINGS\ALL USERS\DOCUMENTS\EBP\DEMONSTRATIONS**
- Répertoires données: **X:\ PARTAGE**

Attention

Vérifiez que l'utilisateur du poste client a un contrôle total sur le répertoire C:\PROGRAM FILES\EBP

4 Configuration recommandée

4.1 Configuration minimale

Attention

Le processeur et la mémoire vive du poste doivent être adaptés au système d'exploitation.

La configuration minimale conseillée pour une bonne utilisation de votre logiciel est la suivante :
Un processeur Intel Pentium 4 (2 ghz) et 2 Go Mo de RAM.

4.2 Protocole validé

Seul le protocole TCP/IP est validé.

Il faut que ce protocole soit installé sur les stations et le serveur.

4.3 Matériel conseillé

Pour plusieurs postes connectés ou lors d'une utilisation intensive des ressources réseaux, il est **obligatoire** de posséder un switch à 100 Mbps.

De plus, nous avons remarqué une plus grande fiabilité en utilisant un câblage de type RJ 45.
N'hésitez pas à nous contacter pour des informations précises concernant les cartes réseaux validées.

Attention

Nous déconseillons l'utilisation de réseau sans fil (Wifi) et du courant porteur en ligne, (CPL, technologie visant à faire passer de l'information à bas ou haut débit sur les lignes électrique). Ces types de réseau présentent un manque de fiabilité et ne présente pas une vitesse de réseau suffisante. Nous ne validons pas l'utilisation de ce produit en réseau avec ce matériel.

Annexe 1 : Paramétrage du Pare Feu Windows 2008

Le système d'exploitation Windows 2008 server comporte un pare feu activé par défaut. Les logiciels EBP doivent avoir accès au port 3351 pour pouvoir fonctionner en réseau.

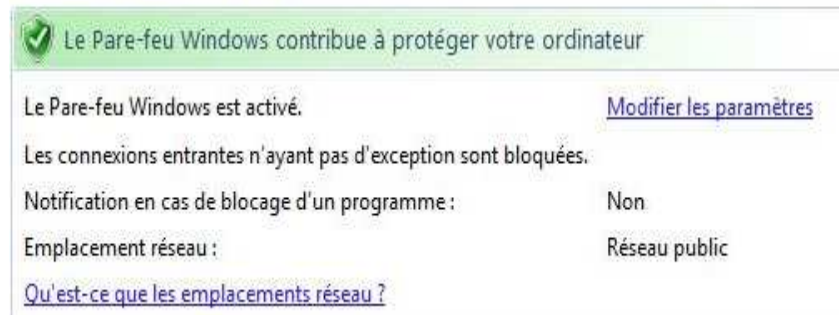
Etape n°1 :
Allez dans le panneau de configuration puis double cliquez sur le pare feu windows. La fenêtre de principale s'ouvre, cliques alors sur « modifier les paramètres ».

Etape n°2 :
Dans la fenêtre principale, cliquez sur l'onglet Exceptions puis sur le bouton « ajouter un port ».

Pare-feu Windows

Le Pare-feu Windows a pour but d'empêcher les pirates ou les logiciels malveillants d'accéder à votre ordinateur via le réseau ou Internet.

[Comment un pare-feu protège-t-il mon ordinateur ?](#)



Le Pare-feu Windows contribue à protéger votre ordinateur

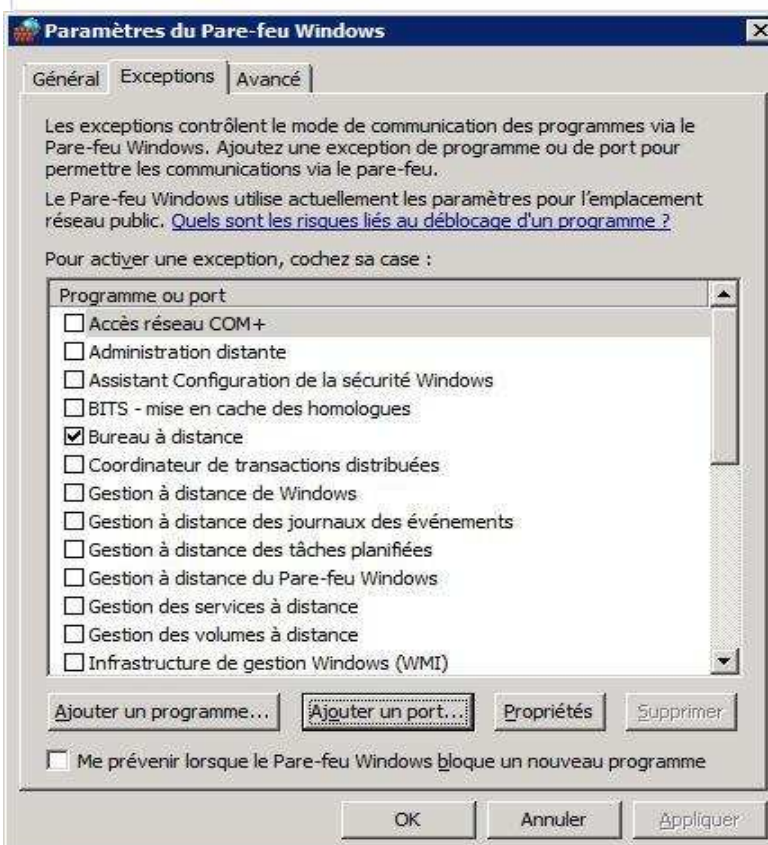
Le Pare-feu Windows est activé. [Modifier les paramètres](#)

Les connexions entrantes n'ayant pas d'exception sont bloquées.

Notification en cas de blocage d'un programme : Non

Emplacement réseau : Réseau public

[Qu'est-ce que les emplacements réseau ?](#)



Paramètres du Pare-feu Windows

Général | Exceptions | Avancé

Les exceptions contrôlent le mode de communication des programmes via le Pare-feu Windows. Ajoutez une exception de programme ou de port pour permettre les communications via le pare-feu.

Le Pare-feu Windows utilise actuellement les paramètres pour l'emplacement réseau public. [Quels sont les risques liés au déblocage d'un programme ?](#)

Pour activer une exception, cochez sa case :

Programme ou port
<input type="checkbox"/> Accès réseau COM+
<input type="checkbox"/> Administration distante
<input type="checkbox"/> Assistant Configuration de la sécurité Windows
<input type="checkbox"/> BITS - mise en cache des homologues
<input checked="" type="checkbox"/> Bureau à distance
<input type="checkbox"/> Coordinateur de transactions distribuées
<input type="checkbox"/> Gestion à distance de Windows
<input type="checkbox"/> Gestion à distance des journaux des événements
<input type="checkbox"/> Gestion à distance des tâches planifiées
<input type="checkbox"/> Gestion à distance du Pare-feu Windows
<input type="checkbox"/> Gestion des services à distance
<input type="checkbox"/> Gestion des volumes à distance
<input type="checkbox"/> Infrastructure de gestion Windows (WMI)

[Ajouter un programme...](#) [Ajouter un port...](#) [Propriétés](#) [Supprimer](#)

Me prévenir lorsque le Pare-feu Windows bloque un nouveau programme

OK Annuler Appliquer

Etape n° 3 :
Remplissez les champs puis
cliquez sur OK.



Modifier un port

Utilisez ces paramètres pour ouvrir un port du Pare-feu Windows. Pour identifier le numéro et le protocole du port, consultez la documentation du programme ou du service que vous voulez utiliser.

Nom :

Numéro du port :

Protocole : TCP
 UDP

[Quels sont les risques associés à l'ouverture d'un port ?](#)