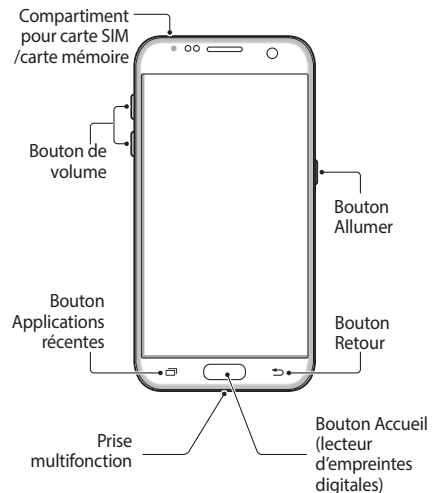


# GUIDE ABRÉGÉ

SM-G930W8

## Présentation de l'appareil

Pour allumer l'appareil, pressez le bouton Allumer pendant quelques secondes.



## Informations supplémentaires

Rendez-vous à [www.samsung.com/ca](http://www.samsung.com/ca) pour consulter les spécifications de l'appareil, le mode d'emploi, et plus encore.

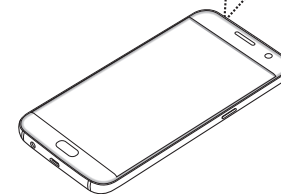
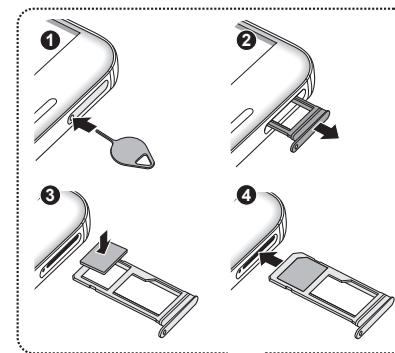
- Il se peut que le lien vers le mode d'emploi ne soit pas disponible selon votre navigateur Web ou votre fournisseur de services.
- Des frais additionnels peuvent vous être facturés pour l'accès Internet.

## Insérer la carte nano-SIM et la carte microSD

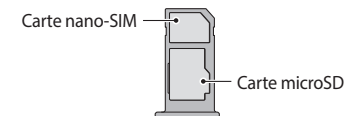
Insérez la broche d'éjection à cet effet sur le compartiment pour carte SIM afin de le déverrouiller.

Insérez et pressez délicatement la carte dans le compartiment pour la verrouiller.

- Vérifiez que la broche d'éjection est perpendiculaire à l'orifice. Dans le cas contraire, l'appareil pourrait être endommagé.
  - Si la carte n'est pas mise en place correctement, elle pourrait s'échapper du compartiment ou tomber au sol.
- Les cartes nano-SIM et microSD sont vendues séparément.



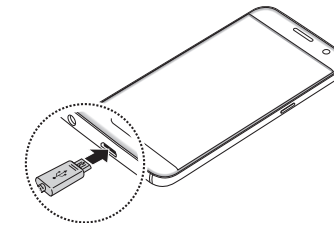
## Installation correcte de la carte



- Utilisez uniquement une carte nano-SIM.

## Charger la pile

Avant d'utiliser l'appareil pour la première fois, vous devez charger la pile.



- Le chargeur doit rester à proximité de la prise en cours de chargement et doit être aisément accessible.

## Mise au rebut

Pour afficher davantage d'information sur l'appareil et la mise au rebut de la pile, touchez **Appis** → **Paramètres** → **À propos de l'appareil** → **Mentions légales** → **Informations de sécurité**.

Samsung a à coeur l'environnement et encourage ses clients à recycler les appareils mobiles Samsung et leurs accessoires, ainsi que tout autre appareil électronique, selon les règlements locaux par l'intermédiaire de centres de recyclage agréés.

Assurez-vous de jeter votre appareil mobile et la pile Li-ion interne de façon appropriée. Cela n'est pas seulement sécuritaire, mais aussi bon pour l'environnement. Pour une mise au rebut sécuritaire de votre appareil, contactez votre centre de service local.

Nota : Pour votre sécurité,

- Ne manipulez pas la tablette, si la pile est endommagée ou fuit.
- Ne jetez pas la tablette dans le feu, car la pile pourrait exploser.





• Pour transférer des données de votre ancien appareil vers votre nouvel appareil : rendez-vous à [www.samsung.com/smarts witch](http://www.samsung.com/smarts witch) pour en savoir plus.

• Si votre appareil se fige et ne répond plus, pressez simultanément le bouton Allumer et le bouton de volume du bas pendant plus de 7 secondes afin de le redémarrer.

Vous pouvez télécharger et installer la mise à jour du microprogramme pour mettre à niveau le logiciel de votre appareil au moyen du service FOTA (firmware over-the-air). Pour vérifier la mise à jour du microprogramme, touchez **Applis** → **Paramètres** → **À propos de l'appareil** → **Téléchargement manuel des MAJ**.

La mémoire interne de votre appareil a une capacité réelle disponible inférieure à la capacité indiquée, car elle est en partie occupée par le système d'exploitation et les applications installées par défaut. La capacité disponible peut varier lorsque vous mettez à jour l'appareil.

## Consignes de sécurité

Veillez lire attentivement ces consignes de sécurité, afin de pouvoir utiliser votre appareil correctement et en toute sécurité.



### Avertissement

#### Suivez les avertissements indiqués ci-dessous afin d'éviter les risques d'incendie ou d'explosion

- Évitez de heurter ou d'endommager votre appareil.
  - Ne placez pas l'appareil dans votre poche arrière ou à la ceinture.
- Utilisez des chargeurs, des accessoires et des fournitures homologués.
- Évitez que la prise multifonction n'entre en contact avec des éléments conducteurs, tels que du métal ou des liquides.
- Ne touchez pas le chargeur ou l'appareil avec les mains humides pendant la recharge.
- Si un composant de votre appareil est fissuré ou brisé, cessez immédiatement de l'utiliser et apportez-le à un centre de service après-vente Samsung.

#### Respectez les avertissements ci-dessous afin d'éviter de blesser autrui ou d'endommager l'appareil

- Ne laissez pas les jeunes enfants ou les animaux de compagnie mordiller ou lécher l'appareil.
- N'enfoncez pas l'appareil dans les yeux, les oreilles ou toute autre partie du corps, et ne l'introduisez pas dans la bouche.
- Si l'appareil est doté d'un flash ou d'une lampe, ne l'utilisez pas près des yeux de personnes ou d'animaux.
- Utilisez l'appareil dans des endroits où la température ambiante varie de 0°C à 35°C. Vous pouvez entreposer votre appareil à des températures comprises entre -20°C et 50°C. L'utilisation ou l'entreposage de l'appareil en dehors des températures recommandées pourrait endommager l'appareil ou réduire la durée utile de la pile.
- Ne conservez pas votre appareil à proximité ou à l'intérieur de radiateurs, de fours à micro-ondes, d'équipements de cuisine ou de conteneurs à haute pression.
- Conservez votre appareil au sec.
- N'utilisez pas votre appareil en extérieur pendant un orage.
- Respectez toutes les consignes de sécurité et réglementations relatives à l'utilisation de votre appareil lorsque vous vous trouvez au volant d'un véhicule.



Pour protéger votre ouïe lorsque vous utilisez un casque d'écoute, il est recommandé de ne pas régler le son à haut volume pour de longues périodes.

Pour afficher la totalité des consignes de sécurité, touchez **Applis** → **Paramètres** → **À propos de l'appareil** → **Mentions légales** → **Informations de sécurité**.

## Conserver la résistance de votre appareil à l'eau et à la poussière

L'appareil peut être endommagé, si de l'eau ou de la poussière pénètre dedans. Suivez ces conseils afin d'éviter d'endommager l'appareil et de s'assurer de sa résistance à l'eau et à la poussière.

- Ne plongez pas volontairement l'appareil dans l'eau à plus de 1,5 mètre de profondeur ou pour plus de 30 minutes.
- N'exposez pas l'appareil à de l'eau en forts mouvements.
- Si l'appareil est exposé à de l'eau douce, séchez-le soigneusement avec un chiffon propre et doux. S'il est exposé à d'autres liquides que l'eau douce, rincez l'appareil à l'eau douce immédiatement et séchez-le soigneusement avec un chiffon propre et doux. Sinon, l'appareil pourrait ne pas fonctionner correctement ou avoir des problèmes d'ordre cosmétique.
- Si l'appareil a été immergé dans l'eau, ou si le microphone ou le haut-parleur sont humides, il est possible que vous n'entendiez pas clairement les sons pendant un appel. Assurez-vous que le microphone ou le haut-parleur soient propres et secs en les essuyant avec un linge sec.
- L'écran tactile et certaines autres fonctions peuvent ne pas fonctionner normalement si l'appareil est utilisé immergé dans l'eau ou dans d'autres liquides.

**Votre appareil a été testé dans un environnement contrôlé et a été certifié étanche à l'eau et à la poussière sous des conditions spécifiques (conformité aux exigences de la classification IP68, telles que décrites par la norme internationale CEI 60529 - Degrés de protection procurés par les enveloppes (Code IP); conditions d'essai : 15 - 35 °C, 86 - 106 kPa, à 1,524 mètre (5 pi) de profondeur, durant 30 minutes). Malgré cette classification, votre appareil n'est pas complètement imperméable à l'eau.**

## Précautions spéciales et avis d'Industrie Canada

### Mises en garde

Toute modification apportée à votre appareil qui n'est pas expressément approuvée dans le présent document pourrait invalider la garantie de l'appareil et annuler votre droit de l'utiliser. N'utilisez que les chargeurs approuvés. L'utilisation d'accessoires non autorisés pourrait être dangereuse et invalidera la garantie de l'appareil si lesdits accessoires ont causé des dommages ou une défectuosité à l'appareil.

Même si votre appareil est plutôt robuste, c'est un appareil électronique complexe qui peut se briser. Évitez de l'échapper, de la frapper, de la plier ou de vous assoir dessus.

### Renseignements destinés à l'utilisateur

Cet appareil a subi des tests et répond aux critères d'un dispositif numérique de classe B. Ces critères sont établis afin d'assurer une protection suffisante contre les interférences nocives à l'intérieur d'une résidence. Cet appareil produit, utilise et peut émettre de l'énergie radioélectrique et peut occasionner des interférences nuisibles aux communications radio s'il n'est pas assemblé et utilisé selon les directives. Cependant, il n'y a aucune garantie qu'il ne se produira pas d'interférence dans une installation particulière. Si l'appareil nuit à la réception du signal radio ou de télévision, ce qui peut être vérifié en éteignant puis en rallumant l'appareil, on recommande à l'utilisateur de prendre les mesures correctives suivantes :

- Réorientez ou déplacez l'antenne réceptrice.
- Augmentez la distance séparant l'appareil et le récepteur.
- Branchez l'appareil à un circuit différent de celui où est branché le récepteur.
- Consultez le marchand ou un technicien expérimenté en radio et télévision pour obtenir de l'aide.

## Renseignements sur l'indice de débit d'absorption spécifique (DAS)

Le DAS est une valeur qui correspond à la quantité relative d'énergie RF absorbée par la tête de l'utilisateur du dispositif sans fil.

L'indice DAS d'un téléphone est obtenu par des tests, des mesures et des calculs complexes, il ne représente pas la quantité d'énergie RF émise par le téléphone. Tous les modèles de téléphone sont testés en laboratoire à leur indice maximal dans des conditions rigoureuses. Lorsque le téléphone fonctionne, son indice DAS peut être légèrement plus faible que le niveau indiqué à Industrie Canada. Ce fait est lié à une variété de facteurs, comme la proximité de l'antenne d'une station, la conception du téléphone et d'autres facteurs. Ce qu'il faut retenir, c'est que chaque téléphone respecte des normes fédérales strictes. Les variations de l'indice DAS ne représentent pas des variations de la sécurité d'utilisation.

Tous les téléphones doivent respecter la norme fédérale, qui comprend une marge de sécurité substantielle. Tel qu'indiqué plus haut, les variations de l'indice DAS entre les différents modèles de téléphone ne représentent pas des variations de la sécurité d'utilisation. Les indices DAS égaux ou inférieurs à la norme fédérale de 1,6 W/kg sont considérés comme sécuritaires pour le public.

Les indices DAS connus les plus élevés pour le modèle SM-G930W8 sont :

Tête : 0,60 W/kg; Corps : 1,03 W/kg

Ce téléphone a été testé et satisfait aux directives d'expositions aux fréquences radio lorsqu'elle est utilisée avec un accessoire qui ne contient aucun métal et qui place l'appareil mobile à 1,5 cm du corps.

Certaines organisations, comme l'Organisation mondiale de la santé et Food and Drug Administration des États-Unis, suggèrent que si des personnes souhaitent réduire leur exposition, celles-ci devraient utiliser un dispositif mains libres pour garder à distance l'appareil sans fil de leur tête ou de leur corps pendant son utilisation ou restreindre la durée d'utilisation de l'appareil. Pour plus d'information, visitez [www.samsung.com/sar](http://www.samsung.com/sar) et recherchez le numéro de modèle de votre appareil.

## Avis d'Industrie Canada

Le présent appareil est conforme aux CNR d'Industrie Canada applicables aux appareils radio exempts de licence. L'exploitation est autorisée aux deux conditions suivantes :

1. L'appareil ne doit pas produire de brouillage, et,
2. L'utilisateur doit accepter tout brouillage radioélectrique subi par l'appareil, même si le brouillage est susceptible d'en compromettre le fonctionnement.

Le contenu de ce guide peut présenter quelques différences par rapport au contenu de votre appareil, selon votre zone géographique, votre fournisseur de services ou le logiciel de votre appareil, et peut être modifié sans préavis.

Copyright © 2016 Samsung Electronics