

670/673/675/470/770

# Téléviseur LED

## Manuel d'installation

### Imaginez les possibilités

Merci d'avoir acheté ce produit Samsung. Afin de bénéficier d'un service plus complet, veuillez enregistrer votre produit à l'adresse

[www.samsung.com/register](http://www.samsung.com/register)

Modèle \_\_\_\_\_ Numéro de série \_\_\_\_\_

**SAMSUNG**

Les schémas et illustrations contenus dans ce manuel de l'utilisateur sont fournis uniquement à titre de référence. L'aspect réel du produit peut être différent. La conception et les spécifications du produit sont susceptibles d'être modifiées sans notification préalable.

## Instructions

Ce téléviseur propose des fonctionnalités interactives via un boîtier set-back (SBB/STB) connecté au téléviseur, et d'autres téléviseurs sur un système contrôlé par ordinateur pour les hôtels et autres lieux d'accueil.

**Interactif** : à sa première mise sous tension, le téléviseur envoie une commande pour identifier le SBB/STB. En cas d'identification, il passe en mode ONLINE (EN LIGNE) et le contrôle s'effectue entièrement par le SBB/STB.

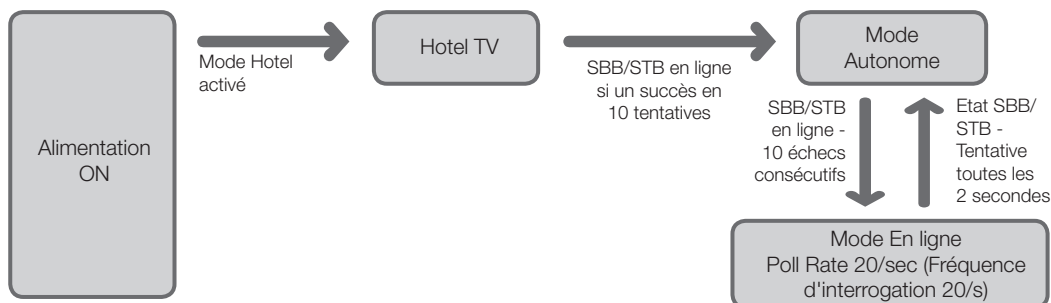
En mode EN LIGNE, le téléviseur ne reçoit plus les commandes infrarouges (Samsung Remote) et fonctionne selon le protocole d'interface.

**Autonome** : si le SBB/STB n'est pas identifié, le téléviseur passe en mode STAND-ALONE (AUTONOME) avec un fonctionnement restreint.

## Modes de fonctionnement

Si ce téléviseur (en mode Hotel) fonctionne avec un SBB/STB, il s'agit de l'un des deux états suivants :

- EN LIGNE ou AUTONOME. En mode AUTONOME, le téléviseur fonctionne comme un téléviseur d'hôtel, mais sans communication active. Cela évite que les invités ne déconnectent le SBB/STB pour détourner le système.



Pour régler les informations des modes Autonome ou Interactif, reportez-vous aux pages 19-24 (Réglage des données de l'option Hotel : mode Autonome et mode Interactif).

- Certaines opérations peuvent être limitées pour éviter que les clients ne "détournent" le système du téléviseur.
- Absence de menu principal (Mode [Interactif]) ou de menu des chaînes, menu principal Plug & Play (mode [Autonome])
- Limitation du volume et verrouillage ou déverrouillage des touches du panneau

## Avertissement relatif aux images fixes

Évitez d'afficher des images fixes (comme des fichiers images .jpeg) ou des éléments images fixes (logos de programme de télévision, images panoramiques ou au format 4:3, barres de cotations ou d'infos au bas de l'écran, etc.) sur l'écran. L'affichage permanent d'images fixes risque, en effet, d'entraîner une usure irrégulière du phosphore d'écran, ce qui peut se traduire par une dégradation de la qualité d'image. Pour atténuer les risques, suivez scrupuleusement les recommandations suivantes :

- Évitez d'afficher longuement la même chaîne de télévision.
- Essayez toujours d'afficher l'image en plein écran ; pour obtenir une correspondance optimale, utilisez le menu de format d'image du téléviseur.
- Réduisez les valeurs de luminosité et de contraste au minimum requis pour obtenir la qualité d'image souhaitée. Des valeurs plus élevées peuvent accélérer le processus de brûlure d'écran.
- Utilisez fréquemment toutes les fonctions conçues pour réduire la rémanence et la brûlure d'écran du téléviseur. Pour en savoir plus, consultez la section correspondante du mode d'emploi.

## Sécurisation de l'espace d'installation

Maintenez les distances requises entre le produit et les autres objets (les murs, par exemple) afin de garantir une ventilation adaptée.

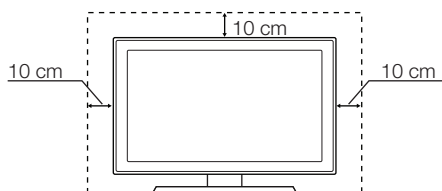
Le non-respect de ces distances peut provoquer un incendie ou une défaillance du produit en raison d'une augmentation de la température interne de celui-ci.

🔧 Avec un socle ou un support mural, utilisez exclusivement les pièces fournies par Samsung Electronics.

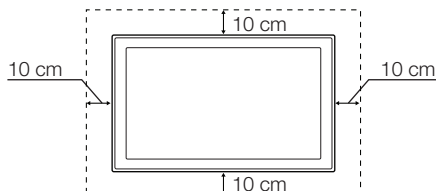
- L'utilisation de pièces fournies par d'autres fabricants peut entraîner une défaillance du produit ou sa chute, ce qui pourrait occasionner des blessures.

🔧 En fonction du modèle, l'apparence du téléviseur peut être différente des images du présent manuel.



### Installation sur un socle.



### Installation sur un support mural.



• Instructions.....	2
• Modes de fonctionnement.....	2
• Avertissement relatif aux images fixes.....	2
• Sécurisation de l'espace d'installation.....	2
• Accessoires.....	4
• Installation du support du téléviseur LED.....	4
• Utilisation du contrôleur du téléviseur.....	18
• Présentation de la télécommande.....	19
• Raccordement des enceintes de salle de bains.....	24
• Connexion du disque dur MediaHub HD.....	26
• Connexion du RJP (Remote Jack Pack).....	27
• Réglage des données de l'option Hotel.....	29
• Installation du support mural.....	53
• Fixation du téléviseur au mur.....	54
• Verrou antivol Kensington.....	54
• Spécifications.....	55

	<p><b>Instructions de mise au rebut de ce produit (déchets d'équipements électriques et électroniques)</b> <b>(Applicable aux pays de l'Union européenne et aux autres pays européens pratiquant la collecte sélective de déchets)</b></p> <p>Ce symbole présent sur le produit, ses accessoires ou sa documentation indique que ni le produit, ni ses accessoires électroniques usagés (chargeur, casque audio, câble USB, etc.) ne peuvent être jetés avec les autres déchets ménagers. La mise au rebut incontrôlée des déchets présentant des risques pour l'environnement et la santé publique, veuillez séparer vos produits et accessoires usagés des autres déchets. Vous favoriserez ainsi le recyclage de la matière qui les compose dans le cadre d'un développement durable. Les particuliers sont invités à contacter le magasin leur ayant vendu le produit ou à se renseigner auprès des autorités locales pour connaître les procédures et les points de collecte de ces produits en vue de leur recyclage. Les utilisateurs professionnels doivent contacter leur fournisseur et consulter les conditions générales du contrat d'achat. Ce produit et ses accessoires ne peuvent être jetés avec les autres déchets professionnels et commerciaux.</p>
	<p><b>Élimination des piles de ce produit</b> <b>(Applicable aux pays de l'Union européenne et aux autres pays européens dans lesquels des systèmes de collecte sélective sont mis en place.)</b></p> <p>Le symbole présent sur le manuel, l'emballage ou les piles indique que celles-ci ne doivent pas être éliminées en fin de vie avec les autres déchets ménagers. L'indication éventuelle des symboles chimiques Hg, Cd ou Pb signifie que la pile ou l'accumulateur contient des quantités de mercure, de cadmium ou de plomb supérieures aux niveaux de référence stipulés dans la directive CE 2006/66. Si les piles ne sont pas correctement éliminées, ces substances peuvent porter préjudice à la santé humaine ou à l'environnement. Afin de protéger les ressources naturelles et de favoriser la réutilisation du matériel, veuillez à séparer les piles des autres types de déchets et à les recycler via votre système local de collecte gratuite des piles et accumulateurs.</p>

## Accessoires

☞ Vérifiez que les éléments suivants sont fournis avec votre téléviseur LED. S'il manque des éléments, contactez votre revendeur.

☞ Les couleurs et les formes des éléments peuvent varier en fonction du modèle.

- Télécommande et piles (AAA x 2)
- Cordon d'alimentation / Câble de données
- Manuel de sécurité (non disponible dans certains pays)
- Type des signaux RF (DIN, Type F)
- (HG28EC675:2EA;HG28EC470:1EA)
- Kit de montage pour hôtel (HC670)
- Guide d'installation rapide
- Support de guidage
- Vis
- Socle
- Anneau de support (2EA) (HG46EC770)

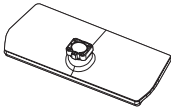

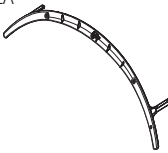
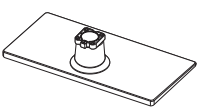
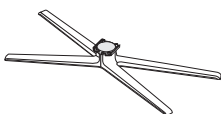

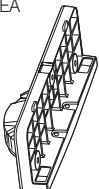
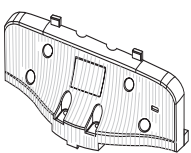
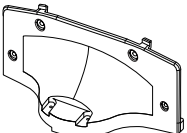

☞ Selon le modèle, il se peut que le socle et les vis ne soient pas inclus.

☞ Selon le fournisseur SI, le câble de données est susceptible de ne pas être inclus.

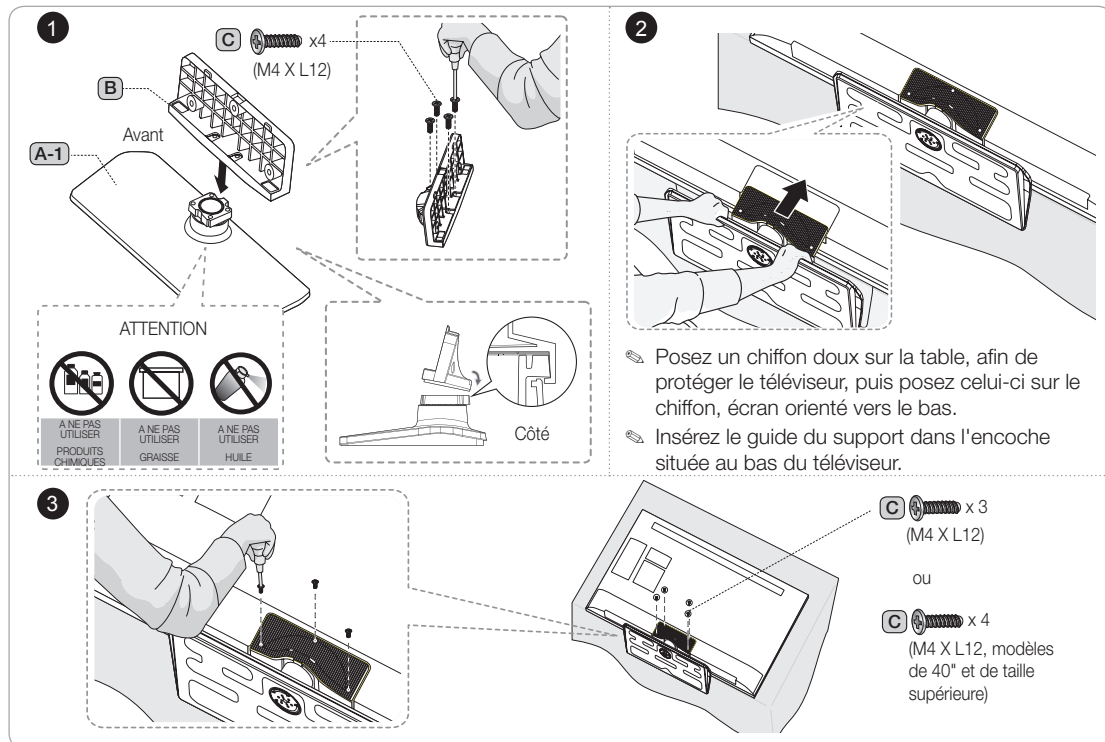
## Installation du support du téléviseur LED

### Composants du support

Lors de l'installation du support, utilisez les composants et accessoires fournis.

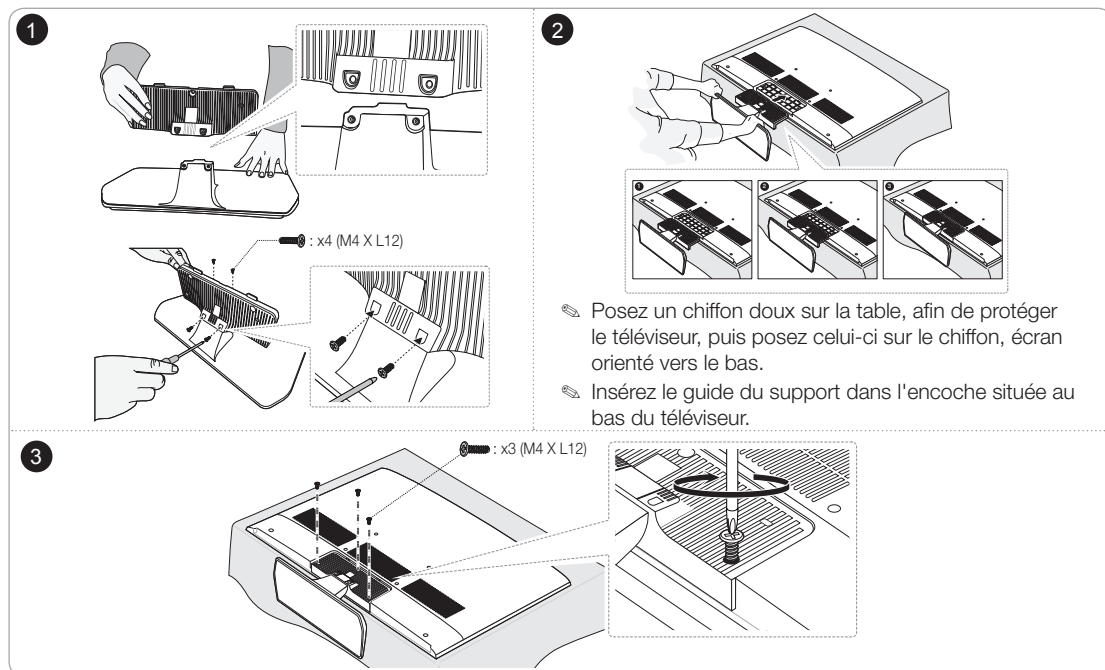
<p><b>A-1</b> 1 EA</p>  <p>HG32"O670,HG40"O670,HG48"O670, HG32EC675,HG40EC675,HG48EC675</p> <p><b>A-2</b> 1 EA</p>  <p>HG28EC675,HG28EC470</p> <p><b>A-3</b> 1 EA</p>  <p>HG22EC673/HG32EC673</p> <p><b>A-4</b> 1 EA</p>  <p>HG32EC470, HG39EC470, HG32AC470</p> <p><b>A-5</b> 1 EA</p>  <p>HG**EC770</p> <p><b>A-6</b> 1 EA</p>  <p>HG22EC470</p>	<p><b>B-1</b> 1 EA</p>  <p>HG**EC670, HG**EC675, HG**AC670, HG28EC470 (Sauf HG22EC673,HG32EC673)</p> <p><b>B-2</b> 1 EA</p>  <p>HG**EC470, HG**AC470 (Sauf HG22EC470)</p> <p><b>B-3</b> 1 EA</p>  <p>HG**EC770</p>	<p><b>C</b></p>  <p>M4 X L12</p>
Socle	Support de guidage	Vis



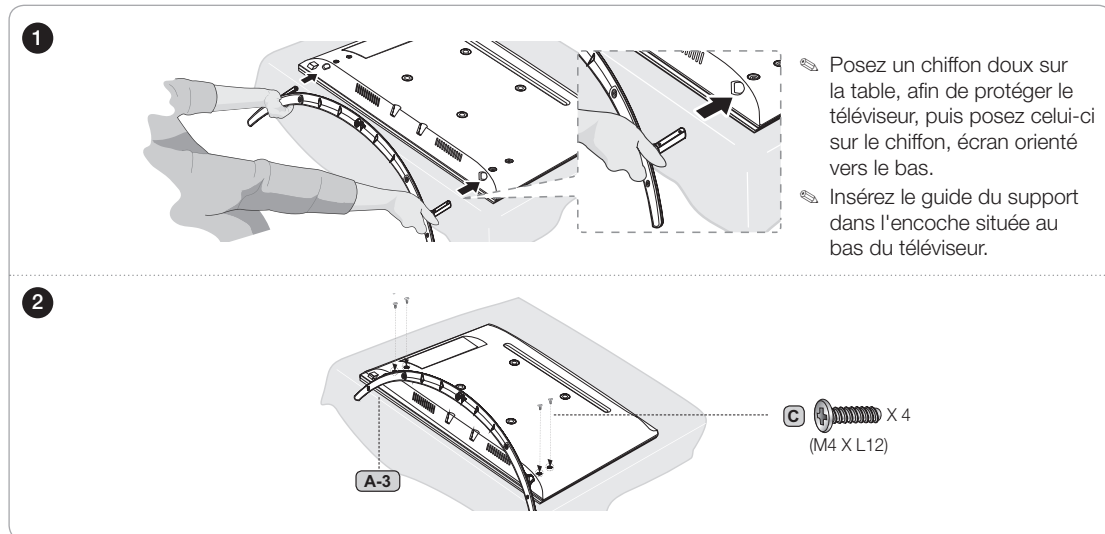


- ⚠ Veillez à bien faire la distinction entre l'avant et l'arrière du support et du guide du support lors de l'assemblage.
- ⚠ Veillez à ce que le téléviseur soit soulevé et déplacé par au moins deux personnes.

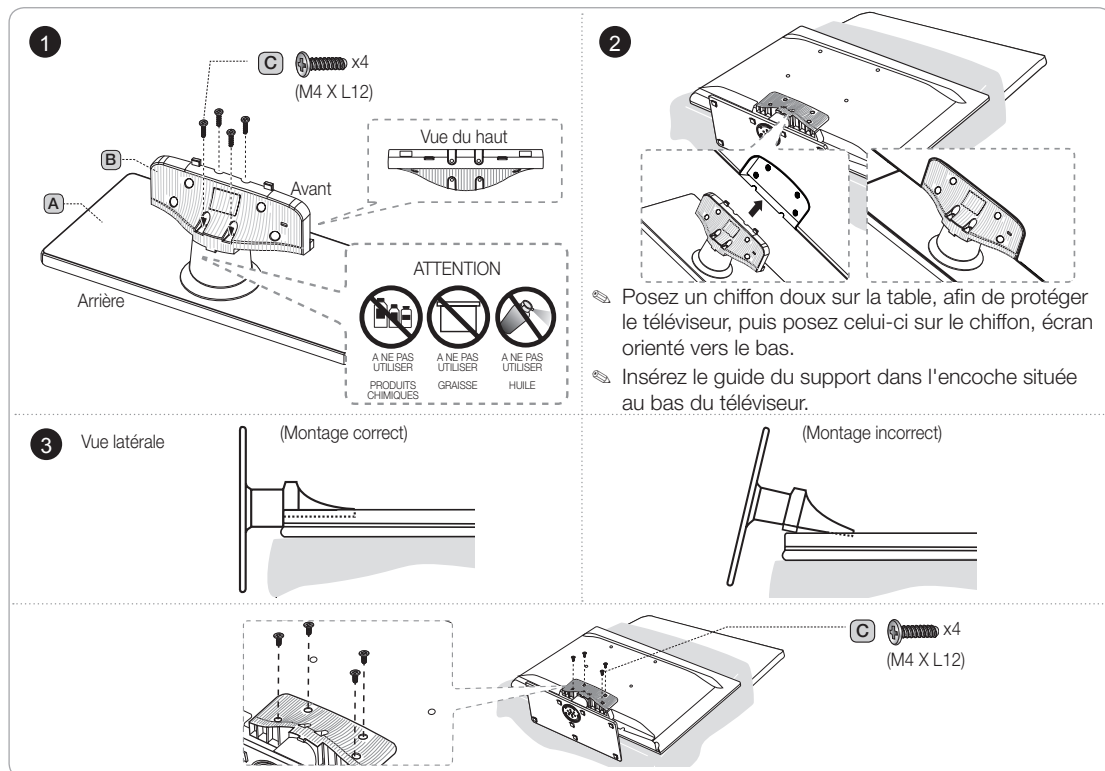
**HG28EC675,HG28EC470**



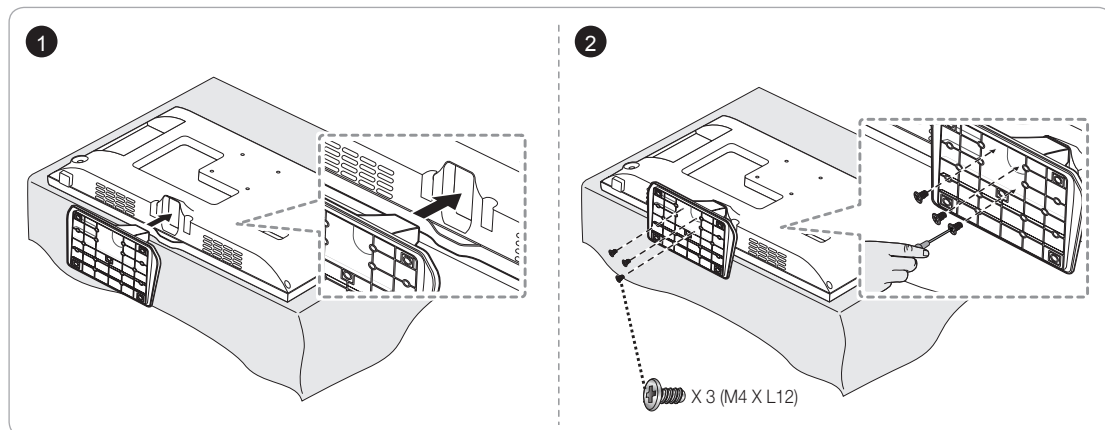
## HG22EC673, HG32EC673



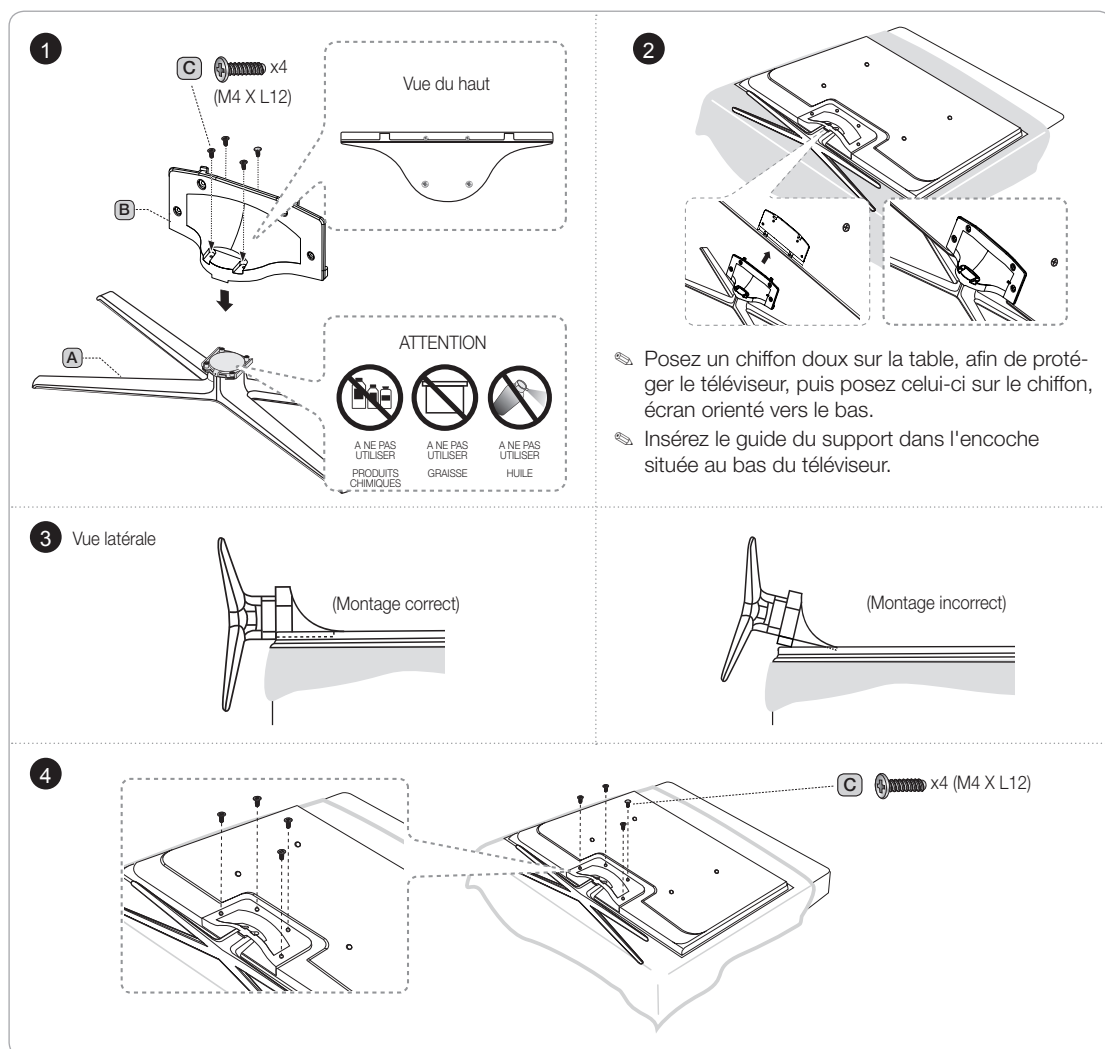
## HG32EC470, HG39EC470, HG32AC470



## HG22EC470



## HG\*\*EC770



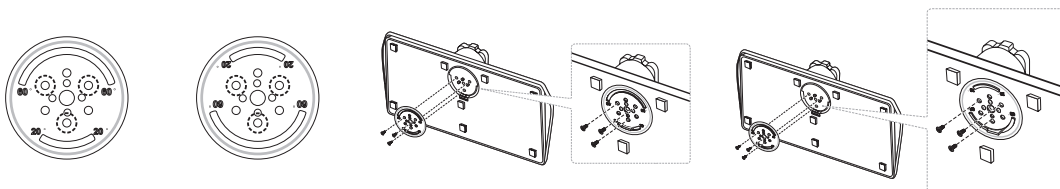
## Montage du socle pivotant (téléviseurs de 32 pouces et de taille supérieure)

Le support des téléviseurs de plus de 32 pouces prend en charge la fonction d'orientation. Le support pivotant prend en charge les angles de 20°, 60° et 90°. Vous pouvez changer l'angle de rotation en utilisant la FIXATION POUR SUPPORT PIVOTANT.

- ✎ Pour les modèles HG\*\*\*C670, les angles de rotation du support disponibles sont de 20°, 60° et 90°.
- ✎ Pour les modèles HG\*\*EC770, l'angle de rotation du support disponible est de 20°.

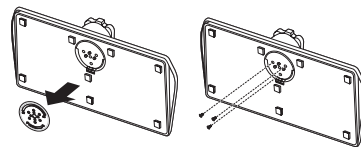
### Rotation de 20° à 60°

Si vous montez la cale située au bas du support sur l'orifice de la FIXATION POUR SUPPORT PIVOTANT où figure la mention 20° ou 60°, l'angle de rotation est de 20° à 60° vers la gauche et vers la droite.  
(La forme du support varie en fonction du modèle.)








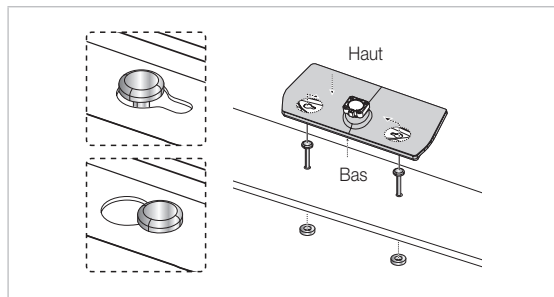
### Rotation de 90°

Si vous assemblez uniquement les vis après avoir retiré la FIXATION POUR SUPPORT PIVOTANT, l'angle de rotation est de 90° vers la gauche ou vers la droite.



### Kit de montage pour hôtel (uniquement HC670)

				Ecrou + boulon 
Boulon court (2EA)	Boulon long (2EA)	Ecrou (2EA)	Rondelle (2EA)	

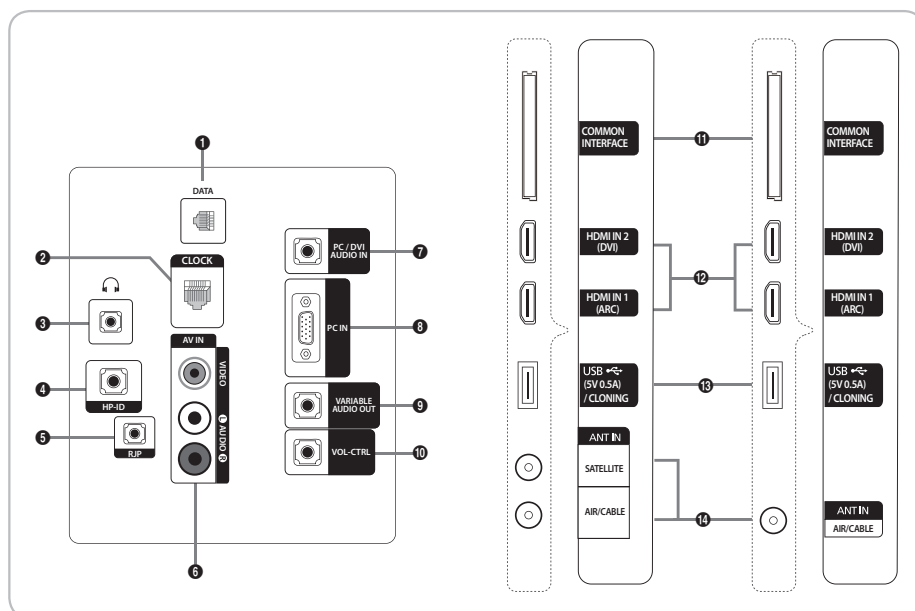


Fixez le support sur une surface plane, telle que le dessus d'une commode, un bureau ou un meuble audio-vidéo, comme illustré.



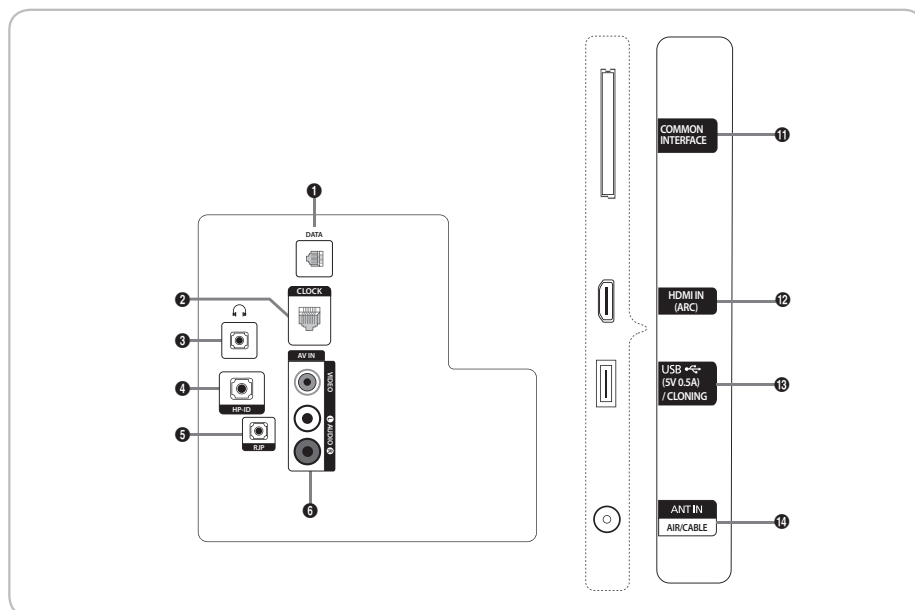
**AVERTISSEMENT** : pour éviter toute blessure, cet appareil doit être correctement fixé au sol ou à la table, conformément aux instructions d'installation.

## Présentation du panneau de branchement



### <HC670/675>

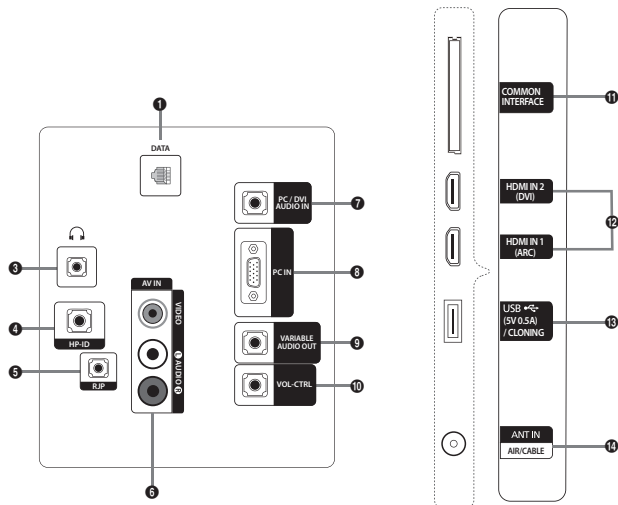
HG28EC675  
HG32EC675  
HG40EC675  
HG48EC675  
HG32EC670  
HG40EC670  
HG48EC670



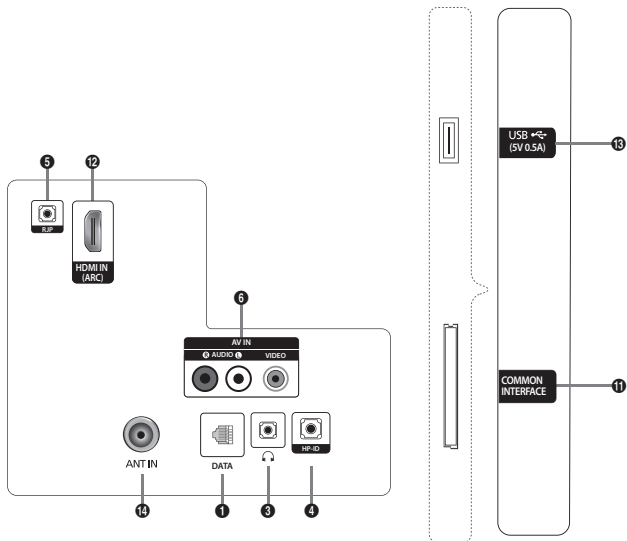
### <HC470>

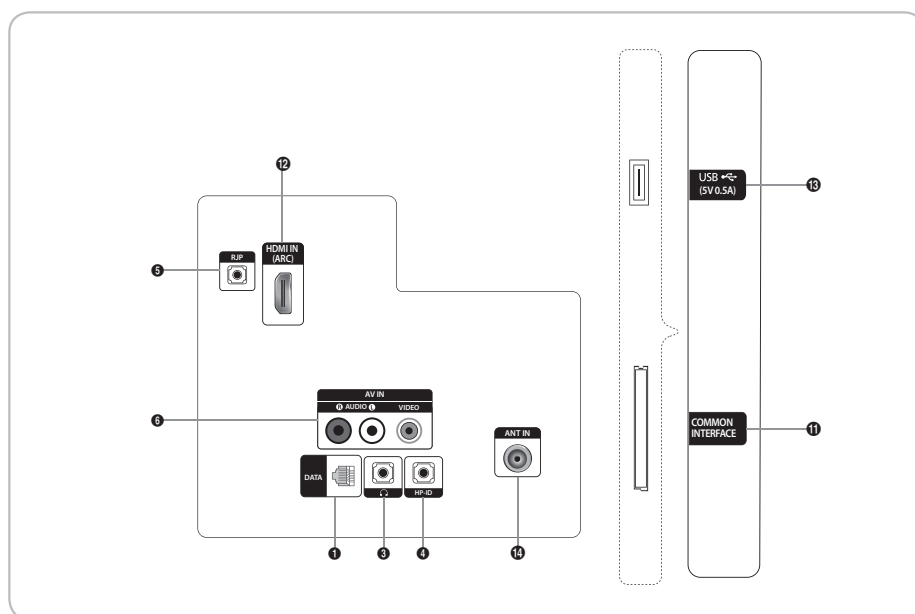
HG28EC470

<HC673>  
HG32EC673

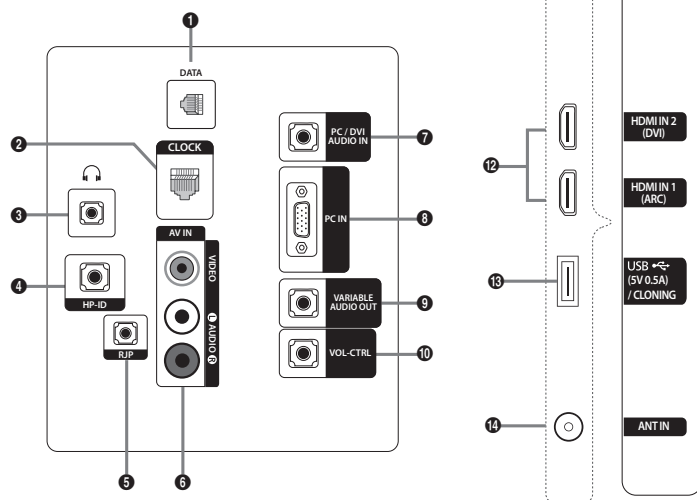


<HC470>  
HG22EC470

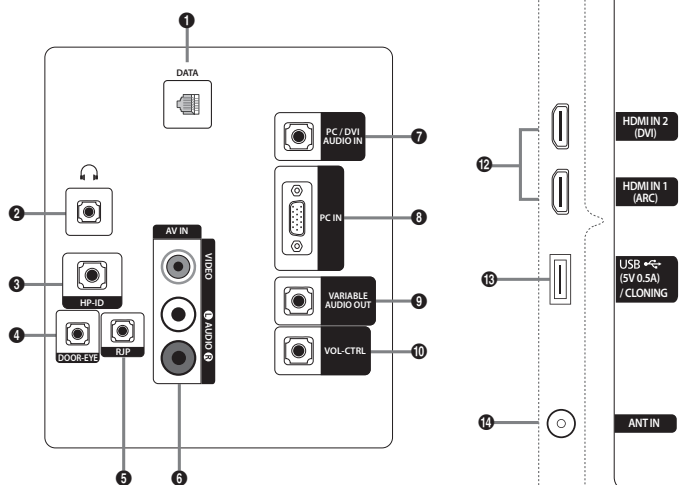




<HC670>  
HG\*\*AC670

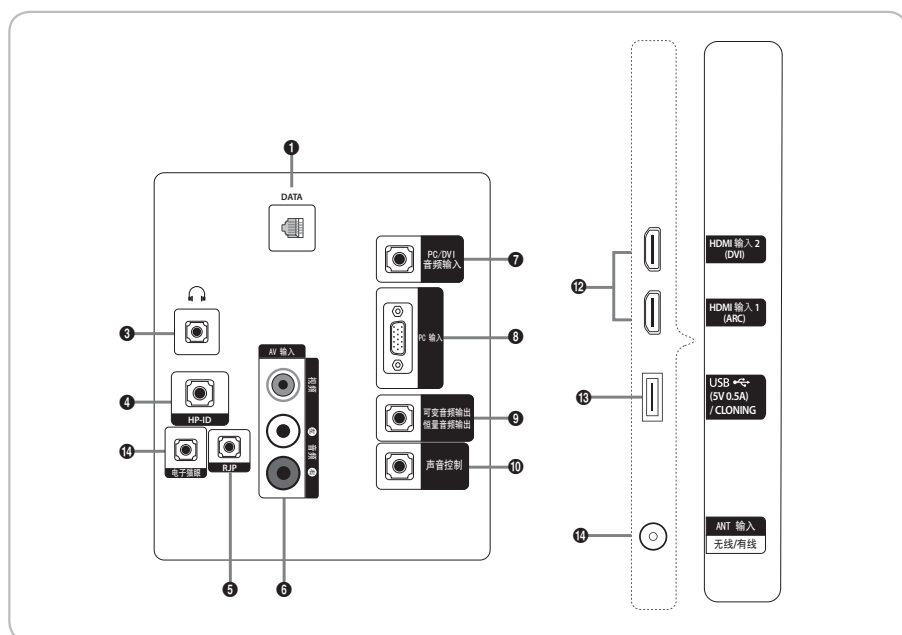


<HC670>  
HG\*\*AC670  
(Hong Kong)

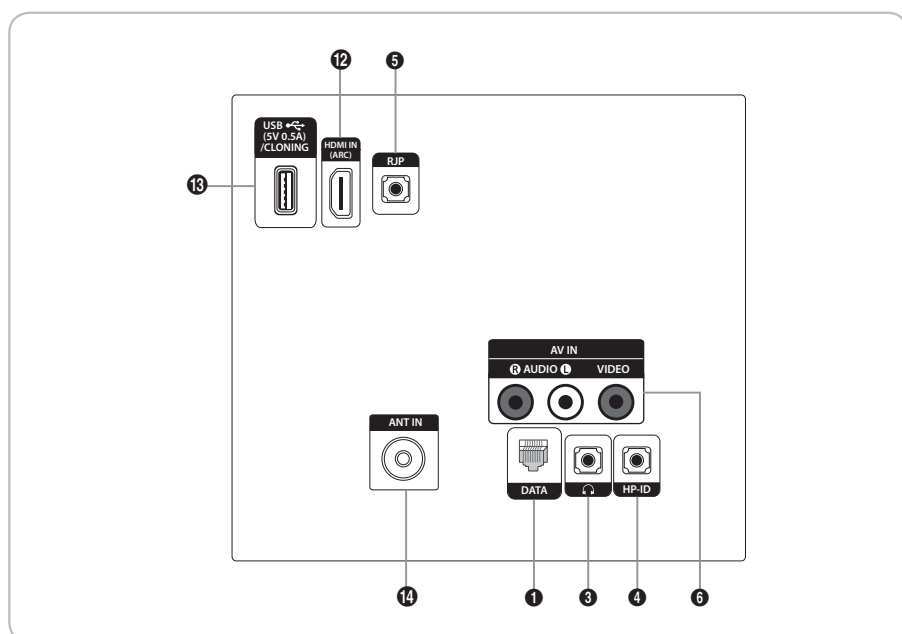




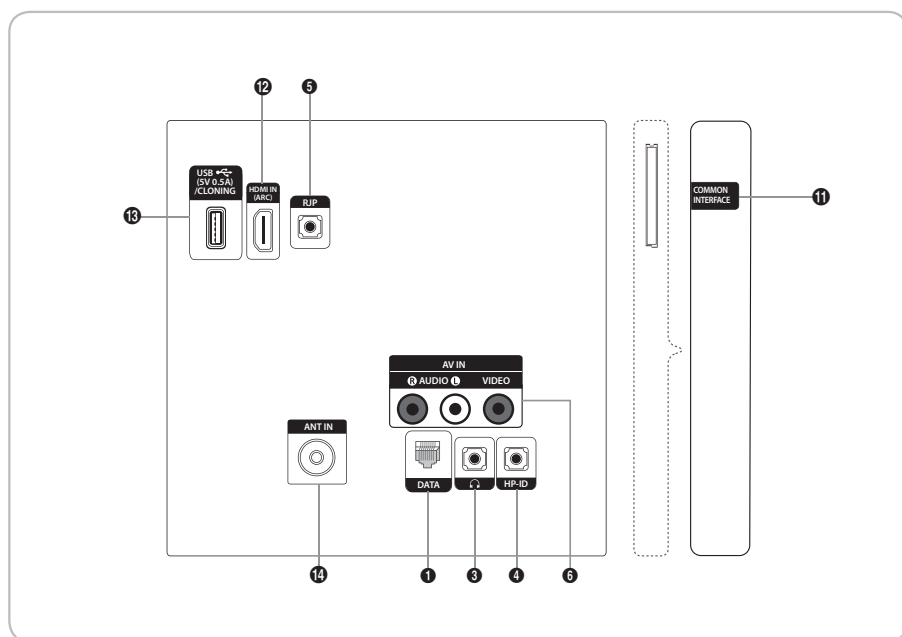
<HC670>  
HG\*\*AC670  
(Chine)

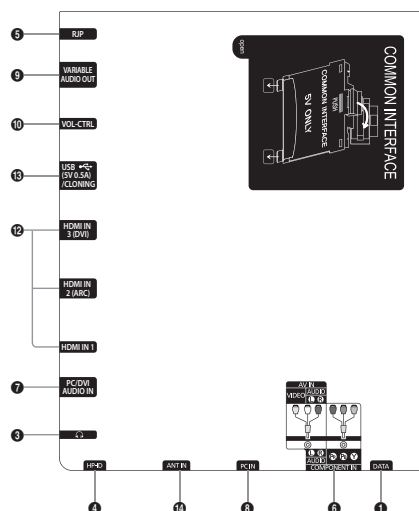


<HC470>  
HG\*\*AC470



<HC470>  
HG\*\*EC470





- 🔧 Lorsque vous branchez un périphérique externe à votre téléviseur, assurez-vous que celui-ci est éteint.
- 🔧 Lorsque vous branchez un périphérique externe, faites correspondre les couleurs de la borne de connexion et du câble.

#### ❶ DATA

- Permet de gérer la communication de données entre le téléviseur et le SBB.
- Connexion à l'aide de prises TV de type RJ-12.

#### ❷ CLOCK : Réglez l'heure après avoir branché le câble de l'horloge externe sur la prise Clock. Vous pouvez utiliser la fonction d'affichage de l'horloge externe.

#### ❸ HEADPHONE JACK : un casque peut être connecté à la prise casque de votre téléviseur. Lorsque le casque est branché, les enceintes intégrées n'émettent plus de son.

#### ❹ HP-ID : connectez simultanément le câble aux prises HP-ID et Casque, ainsi qu'à un boîtier pour écouteurs distinct. Voir page 15. Lorsque vous connectez le casque à un boîtier pour écouteurs, il fonctionne de la même façon que pour la fonction casque.

#### ❺ RJP : ce port de communication RJP (Remote Jack Pack) permet de connecter différents périphériques à des modules supplémentaires afin d'améliorer l'utilisation du périphérique.

#### ❻ AV IN / COMPONENT IN

- Permet de raccorder une prise vidéo / audio en composante.
- Branchez les câbles vidéo en composante (en option) aux prises de composant ("PR", "PB", "Y") à l'arrière de votre téléviseur et les autres extrémités aux prises de sortie vidéo en composante correspondantes sur le lecteur DVD.
- Si vous souhaitez brancher, en même temps, le boîtier décodeur et le lecteur DVD, branchez ces appareils ensemble, puis connectez le lecteur DVD aux prises de composant ("PR", "PB", "Y") sur votre téléviseur.
- Les prises "PR", "PB" et "Y" de vos appareils composant (lecteur DVD) sont parfois désignés par les lettres "Y", "B-Y" et "R-Y" ou "Y", "Cb" et "Cr".
- Branchez les câbles audio RCA (en option) sur la prise [R - AUDIO - L] située à l'arrière du téléviseur et leurs autres extrémités sur les prises de sortie audio correspondantes du lecteur DVD.

- 7 **PC/ DVI AUDIO IN** : à connecter aux prises d'entrée audio de votre amplificateur/home cinéma.
- 8 **PC IN** : raccordez la fiche de sortie vidéo de votre ordinateur.
- 9 **VARIABLE AUDIO OUT** : utilisée pour la sortie audio du haut-parleur de la salle de bains. Permet de connecter le boîtier mural de salle de bains et le port variable (RCA).
- 10 **VOL-CTRL** : permet de contrôler le volume du haut-parleur de la salle de bains. Connectez le boîtier mural de salle de bains et le port VOL-CTRL.
- 11 **COMMON INTERFACE**
- 12 **HDMI IN** : Permet de raccorder la fiche HDMI d'un périphérique équipé d'une sortie HDMI.
- ✎ Aucune connexion audio n'est nécessaire pour une connexion HDMI-HDMI. Les connexions HDMI véhiculent des données audio et vidéo.
  - ✎ Utilisez la prise HDMI IN (DVI) pour la connexion DVI vers un périphérique externe. Utilisez un câble ou un adaptateur DVI-HDMI pour la connexion vidéo et les prises PC/DVI AUDIO IN pour le son.
- 13 **USB (5V 0.5A) / CLONING**
- Prise utilisée pour les mises à jour logicielles, la fonction Media Play, etc.
  - Connexion de maintenance.
- 14 **ANT IN (SATELLITE), (AIR/CABLE)**
- Pour afficher les chaînes de télévision correctement, le téléviseur doit recevoir un signal depuis l'une des sources suivantes :
  - une antenne extérieure / un système de télédistribution par câble

### Modes d'affichage

Vous pouvez aussi sélectionner l'une des résolutions standard figurant dans la colonne Résolution. Le téléviseur réglera automatiquement la résolution choisie.

Après avoir connecté un ordinateur au téléviseur, définissez la résolution de l'écran pour le téléviseur sur l'ordinateur. La résolution optimale est de 1920 x 1080 à 60 Hz. Si vous définissez une autre résolution que celles présentées dans le tableau ci-dessous, il est possible que le téléviseur n'affiche rien. Veuillez définir la résolution correctement en vous reportant au manuel d'utilisation de l'ordinateur ou de sa carte graphique.

Les résolutions indiquées dans le tableau sont recommandées.

✎ La résolution optimale est de 1366 X 768 à 60 Hz.

Mode	Résolution	Fréquence horizontale (kHz)	Fréquence verticale (Hz)	Fréquence d'horloge pixels (MHz)	Polarité synchronisée (H/V)
IBM	720 x 400	31.469	70.087	28.322	-/+
MAC	640 x 480	35.000	66.667	30.240	-/-
	832 x 624	49.726	74.551	57.284	-/-
	1152 x 870	68,681	75,062	100,000	-/-
VESA CVT/DMT	640 x 480	31,469	59,940	25,175	-/-
	640 x 480	37,861	72,809	31,500	-/-
	640 x 480	37,500	75,000	31,500	-/-
	800 x 600	37,879	60,317	40,000	+/+
	800 x 600	48,077	72,188	50,000	+/+
	800 x 600	46,875	75,000	49,500	+/+
	1024 x 768	48,363	60,004	65,000	-/-
	1024 x 768	56,476	70,069	75,000	-/-
	1024 x 768	60,023	75,029	78,750	+/+
	1152 x 864	67,500	75,000	108,000	+/+
	1280 x 720	45,000	60,000	74,250	+/+
	1280 x 800	49,702	59,810	83,500	-/+
	1280 x 1024	63,981	60,020	108,000	+/+
	1280 x 1024	79,976	75,025	135,000	+/+
	1366 x 768	47,712	59,790	85,500	+/+

🔧 La résolution optimale est de 1920 X 1080 à 60 Hz.

Mode	Résolution	Fréquence horizontale (kHz)	Fréquence verticale (Hz)	Fréquence d'horloge pixels (MHz)	Polarité synchronisée (H/V)
IBM	720 x 400	31.469	70.087	28.322	-/+
MAC	640 x 480	35.000	66.667	30.240	-/-
	832 x 624	49.726	74.551	57.284	-/-
	1152 x 870	68.681	75.062	100.000	-/-
VESA CVT	720 x 576	35,910	59,950	32,750	-/+
	1152 x 864	53,783	59,959	81,750	-/+
	1280 x 720	56,456	74,777	95,750	-/+
	1280 x 960	75,231	74,857	130,000	-/+
VESA DMT	640 x 480	31,469	59,940	25,175	-/-
	640 x 480	37,861	72,809	31,500	-/-
	640 x 480	37,500	75,000	31,500	-/-
	800 x 600	37,879	60,317	40,000	+/+
	800 x 600	48,077	72,188	50,000	+/+
	800 x 600	46,875	75,000	49,500	+/+
	1024 x 768	48,363	60,004	65,000	-/-
	1024 x 768	56,476	70,069	75,000	-/-
	1024 x 768	60,023	75,029	78,750	+/+
	1152 x 864	67,500	75,000	108,000	+/+
	1280 x 1024	63,981	60,020	108,000	+/+
	1280 x 1024	79,976	75,025	135,000	+/+
	1280 x 720	45,000	60,000	74,250	+/+
	1280 x 800	49,702	59,810	83,500	-/+
	1280 x 800	62,795	74,934	106,500	-/+
	1360 x 768	47,712	60,015	85,500	+/+
	1440 x 900	55,935	59,887	106,500	-/+
	1440 x 900	70,635	74,984	136,750	-/+
	1680 x 1050	65,290	59,954	146,250	-/+
VESA GTF	1280 x 720	52,500	70,000	89,040	-/+
	1280 x 1024	74,620	70,000	128,943	-/-
VESA DMT / DTV CEA	1920 x 1080p	67,500	60,000	148,500	+/+

🔧 Lorsque vous utilisez une connexion avec câble HDMI/DVI, vous devez utiliser la prise **HDMI IN (DVI)**. (Le modèle HC470 n'est pas pris en charge)

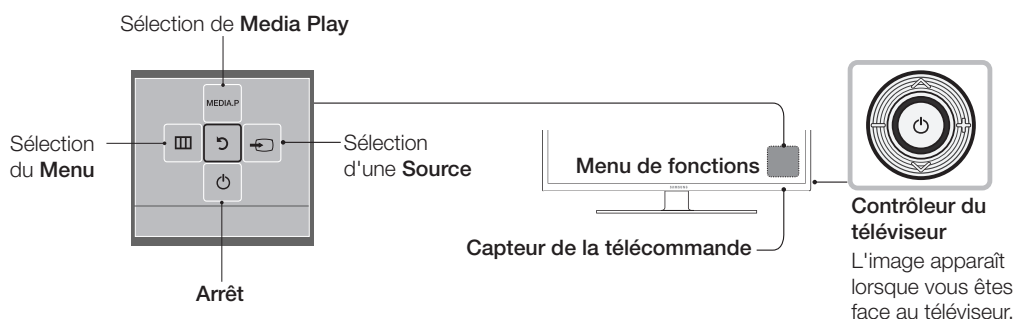
🔧 Le mode entrelacé n'est pas pris en charge.

🔧 Le téléviseur peut fonctionner de façon anormale si le format vidéo sélectionné n'est pas standard.

🔧 Les modes Separate et Composite sont pris en charge. SOG n'est pas pris en charge.

## Utilisation du contrôleur du téléviseur

Le contrôleur du téléviseur, un petit bouton de type manette de jeu situé à l'arrière sur le côté droit du téléviseur, vous permet de commander le téléviseur sans télécommande.



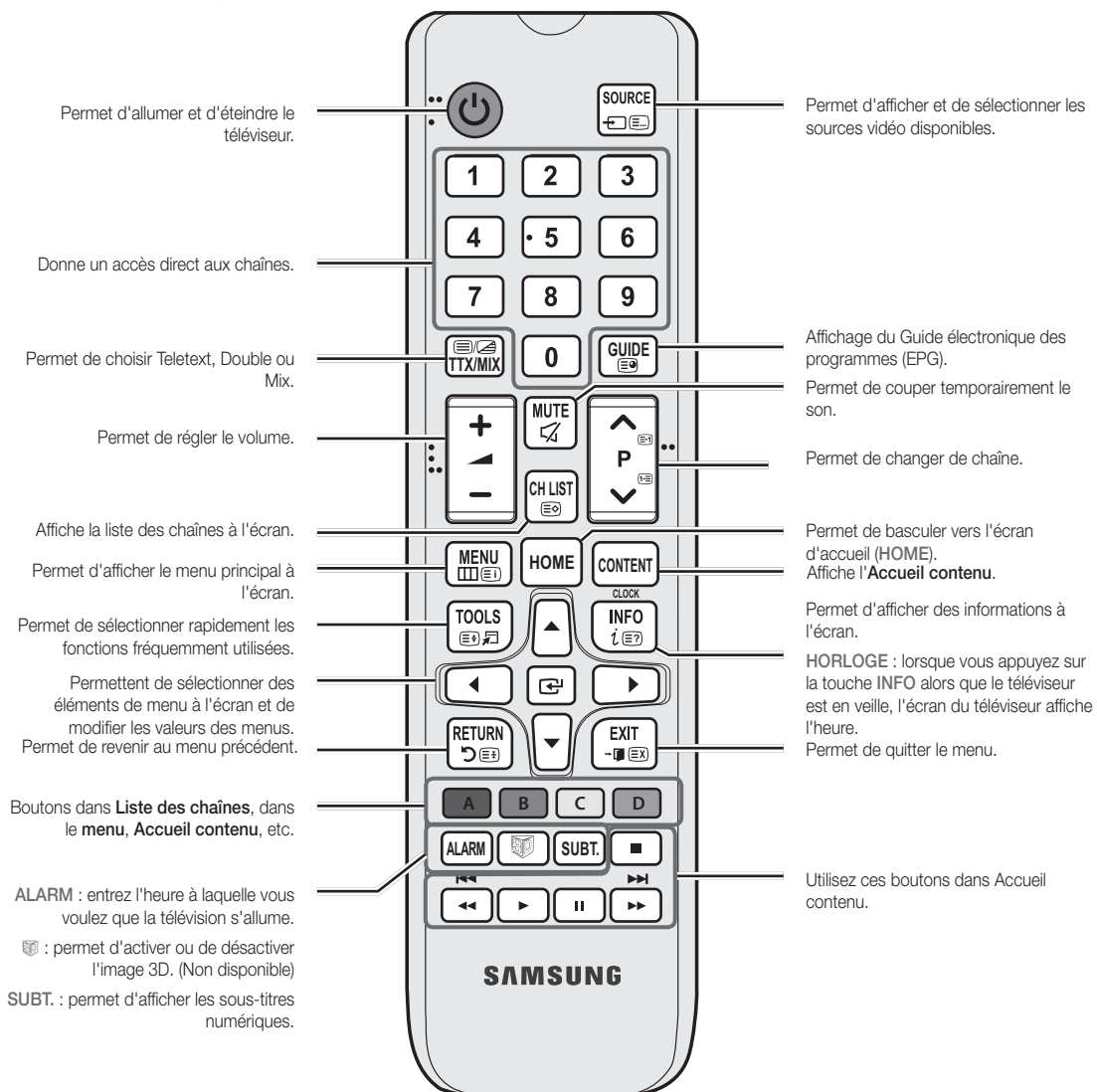
- Il est possible que certaines fonctions nécessitant un code PIN ne soient pas disponibles.
- La couleur et la forme du produit peuvent varier en fonction du modèle.
- Permet de quitter le menu en appuyant sur la télécommande pendant plus d'une seconde.
- Veillez à ne pas appuyer sur le contrôleur lorsque vous sélectionnez la fonction en déplaçant le contrôleur vers le haut/le bas/la gauche/la droite. En effet, vous ne pourrez pas vous déplacer vers le haut/le bas/la gauche/la droite si vous appuyez préalablement dessus.

### Mode Veille

Votre téléviseur entre en mode Veille lorsque vous l'éteignez et continue de consommer une petite quantité d'alimentation électrique. Pour éviter les risques et réduire la consommation électrique, ne laissez pas le téléviseur en mode Veille pendant de longues périodes (lorsque vous partez en vacances, par exemple). Il est préférable de débrancher le cordon d'alimentation.

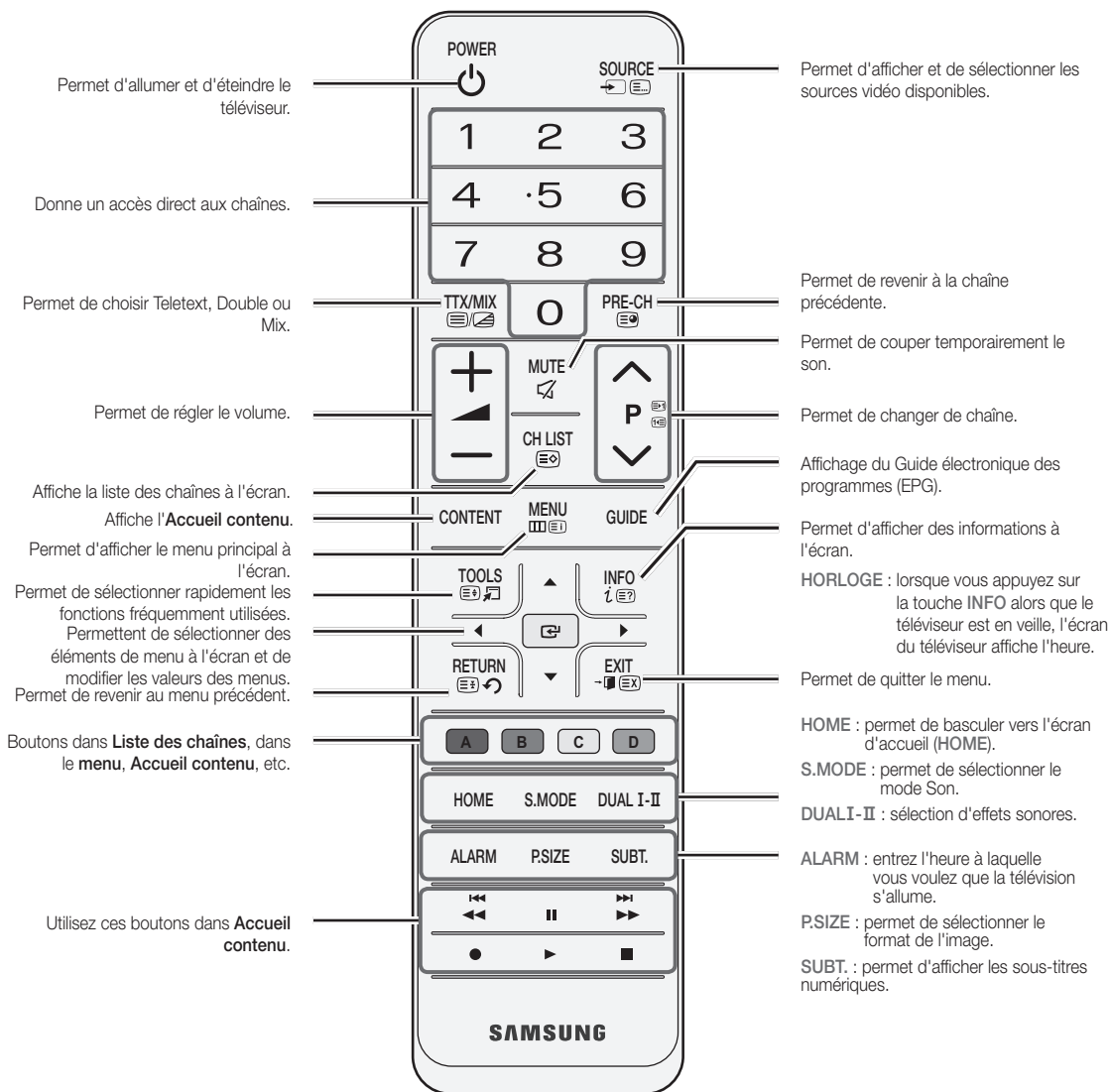
## Présentation de la télécommande

Les boutons **Power**, **Channel** et **Volume** de la télécommande étant annotés en braille, celle-ci peut être utilisée par des personnes malvoyantes.






### Installation des piles (type de pile : AAA)

Arrière de la télécommande








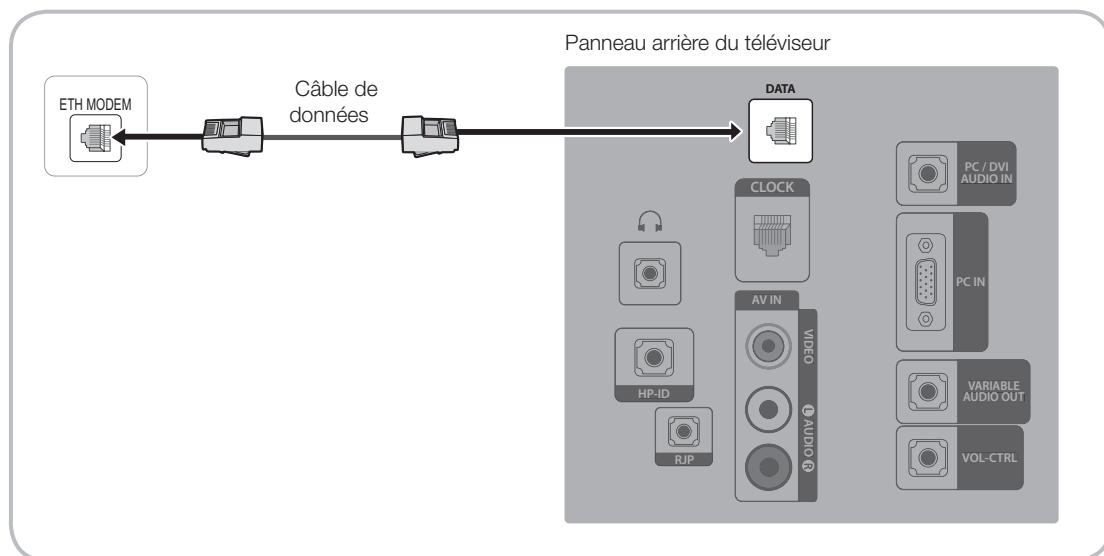
### Mode Football

 **MENU**  → **Applications** → **Mode Football** → **ENTER** 

Ce mode optimise les conditions pour regarder des compétitions sportives.

- **A (Zoom)** : permet d'interrompre la lecture et de diviser l'image en 9 parties. Sélectionnez une partie pour faire un zoom avant dessus. Appuyez de nouveau sur ce bouton pour reprendre la lecture.
  -  Lorsque le Mode Football est activé, les modes Image et Son sont automatiquement définis sur **Stade**.
  -  Si vous éteignez le téléviseur alors que vous regardez le **Mode Football**, le **Mode Football** est désactivé.
  -  Lorsque le **Service de données** est en cours d'exécution, la fonction **Zoom** est indisponible.

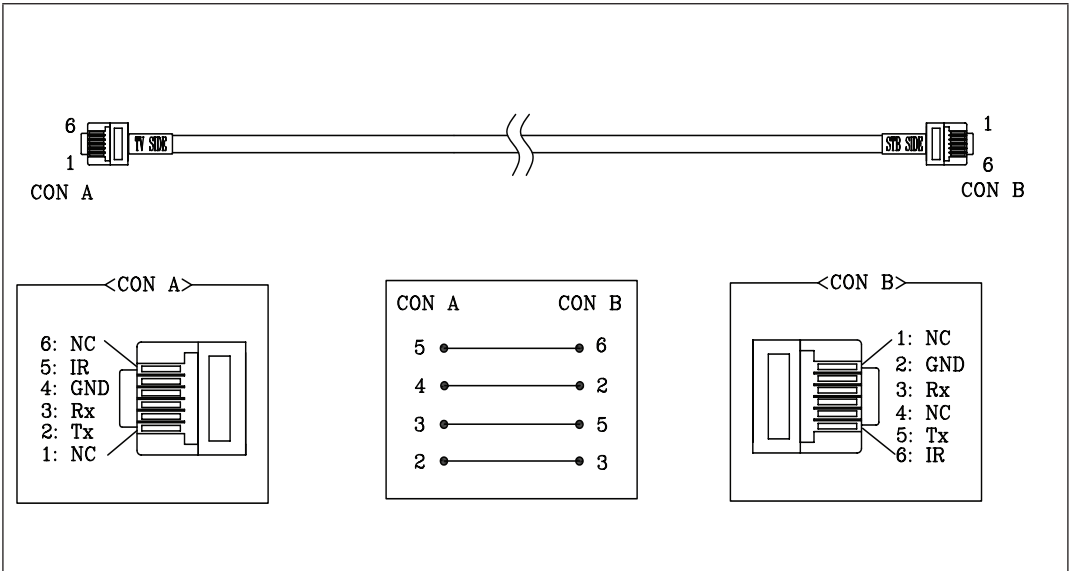
## Connexion du téléviseur au SBB



1. Connectez la prise **DATA** du téléviseur à la prise [ETH MODEM] du STB (SBB) à l'aide du câble de données.
  - ✎ Utilisation de la communication de données.

# Liste des fournisseurs et des câbles de données compatibles fournis avec le téléviseur

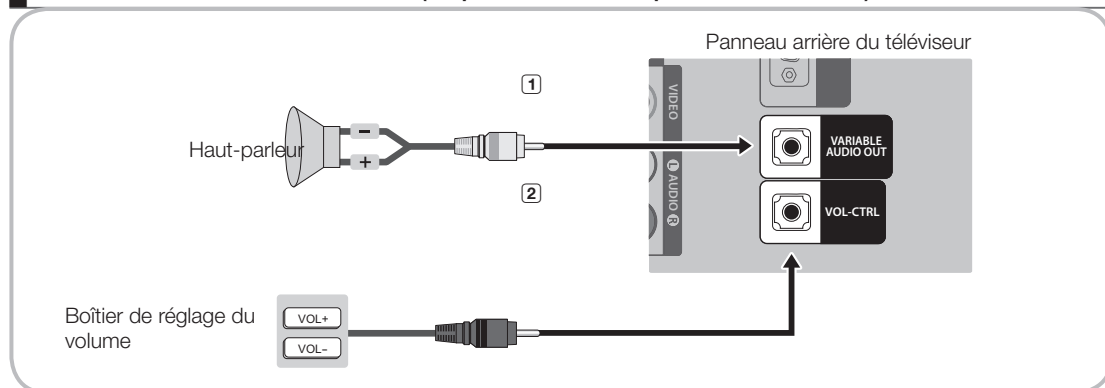
- Vérifiez que vous utilisez le bon câble de données pour votre fournisseur. Reportez-vous à l'étiquette de code des câbles de données.



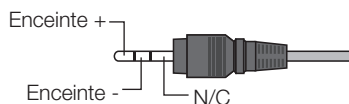
## Raccordement des enceintes de salle de bains

Vous pouvez connecter les enceintes de salle de bains de la manière suivante. (Non pris en charge par le modèle HG470)

### Connexion via la sortie variable (disponible sans amplificateur externe)



1. Connectez le port **VARIABLE AUDIO OUT** [SORTIE AUDIO VARIABLE] du téléviseur aux enceintes murales de la salle de bains de l'hôtel.



2. Connectez la prise **VOL-CTRL** du téléviseur au port du boîtier de contrôle du volume installé sur le mur de la salle de bains de l'hôtel.

✎ La sortie maximale des enceintes est fixée à 4 W, 8  $\Omega$ .

✎ Le port **VARIABLE AUDIO OUT** [SORTIE AUDIO VARIABLE] ne prend en charge que la sortie sonore **MONO**.

#### • Installation du contrôle du volume

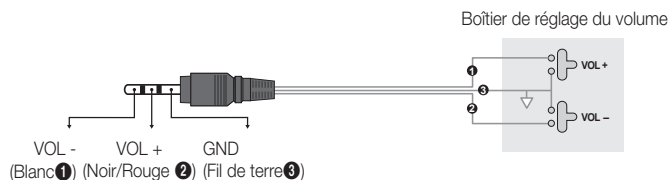
- Si vous configurez le boîtier de contrôle du volume comme indiqué dans l'illustration, vous pouvez contrôler le volume des enceintes de salle de bains.
- La prise connectée au téléviseur depuis le boîtier de contrôle du volume est une prise téléphonique 3,5 mm ordinaire.
- L'interrupteur du boîtier de contrôle du volume est un interrupteur tactile.

✎ Réglage du mode Sub AMP

- **0** : désactive la fonction AMP secondaire (PWM désactivée).
- **1** : détermine le volume secondaire en fonction du réglage du volume principal. En d'autres termes, le volume secondaire est déterminé par les réglages de volume à la mise sous tension, de volume minimal et de volume maximal du mode Hotel.
- **2** : détermine le volume en fonction du réglage du panneau de commande de la salle de bains.

#### • Caractéristiques du port de sortie variable

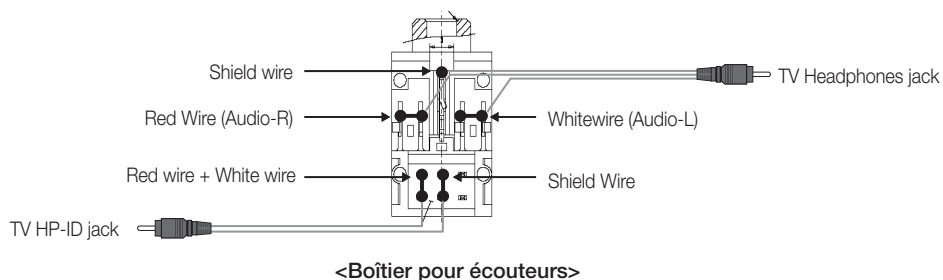
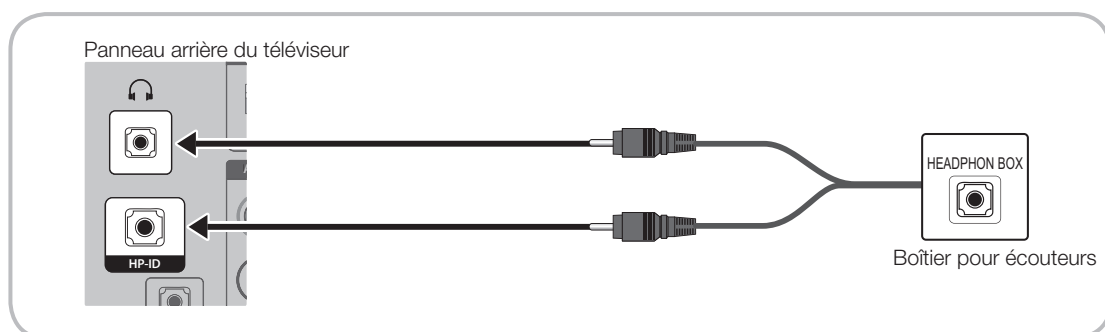
- **Câble d'enceinte** : utilisez un câble pour enceintes d'une longueur maximale de 25 m.



## HP-ID

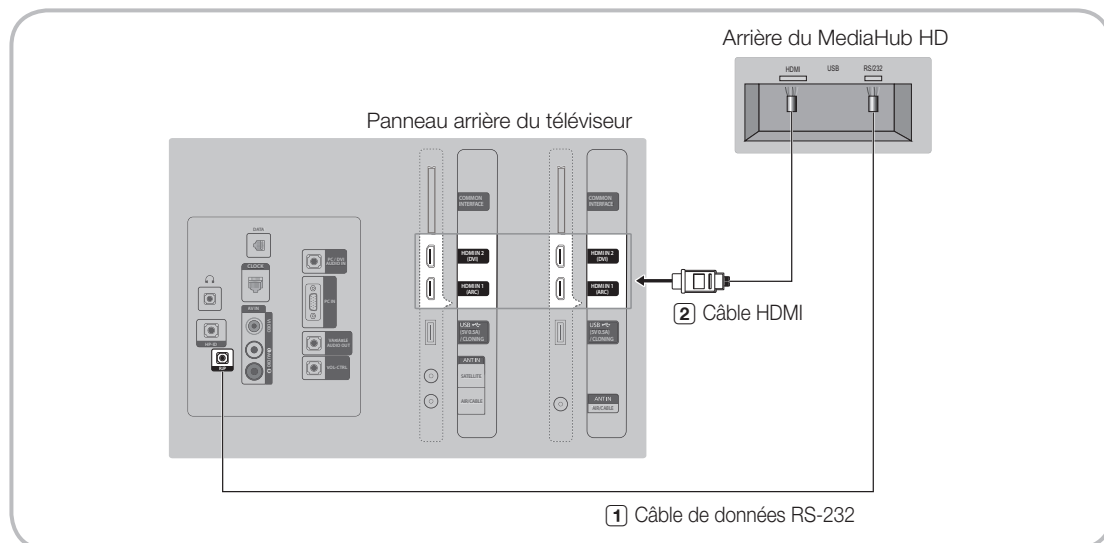
Un boîtier pour écouteurs supplémentaire peut être placé sur la table de nuit ou un bureau pour le confort des utilisateurs. Les procédures d'installation sont indiquées ci-dessous.

- Schéma détaillé du boîtier pour écouteurs.



## Connexion du disque dur MediaHub HD

Sortie de toute source externe connectée au MediaHub HD à la réception.



1. Connectez le port **RJP** du téléviseur au port RS-232 du MediaHub HD.
2. Connectez le port **HDMI IN** du téléviseur au port HDMI du MediaHub HD.

- MediaHub HD

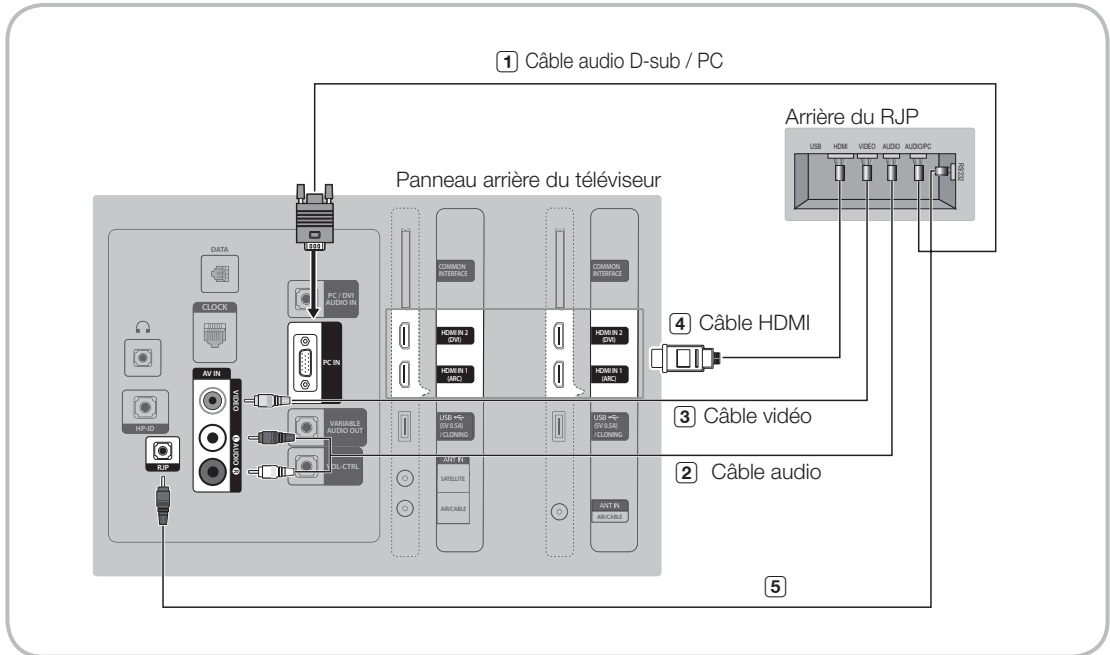
- Le MediaHub HD est un module matériel qui dispose de différentes entrées audio et vidéo (A/V, Audio, PC, HDMI et USB) et des sorties correspondantes. Les sources de sortie correspondantes sont connectées du MediaHub au téléviseur. Le MediaHub communique avec le téléviseur via un port RS-232. Hot Plug & Play est une fonction qui permet aux clients de l'hôtel de connecter une source externe au MediaHub. Le MediaHub communique avec le téléviseur en envoyant des messages en fonction des sources actives ou inactives. Le téléviseur bascule vers la source externe active.
- Vous devez brancher le port HDMI du MediaHub sur le port **HDMI IN** du téléviseur.
- Une fois le téléviseur sous tension, connectez-le au RJP dans les 10 secondes.

- Fonctions spéciales

- PIP
- Détection automatique

## Connexion du RJP (Remote Jack Pack)

Sortie vers toute source externe connectée au RJP à la réception.



1. Connectez le port **PC IN / PC/DVI AUDIO IN** du téléviseur au port **PC/AUDIO** du RJP.
2. Connectez le port **AV IN [VIDEO]/[L-AUDIO-R]** du téléviseur au port **VIDEO** du RJP.
3. Connectez le port **AV IN [VIDEO]** du téléviseur au port **VIDEO** du RJP.
4. Connectez le port **HDMI IN** du téléviseur au port **HDMI** du RJP.
5. Connectez le port **RJP** du téléviseur au port **RS-232** du RJP.

Les RJP (Remote Jack Pack) compatibles avec ce téléviseur Samsung sont les modèles TeleAdapt TA-7610, TA-7650 (HD) et TA-7660 (HD Plus).

- **RJP (Remote Jack Pack) :** RJP est l'abréviation de Remote Jack Pack. Le RJP est un module matériel qui dispose de différentes entrées audio et vidéo (A/V, Audio, PC et HDMI) et des sorties correspondantes. Les sources de sortie correspondantes sont connectées du RJP au téléviseur. Le RJP communique avec le téléviseur via un port RS-232. Hot Plug & Play est une fonction qui permet aux clients de l'hôtel de connecter une source externe au RJP. Le RJP communique avec le téléviseur en envoyant des messages en fonction des sources actives ou inactives. Le téléviseur basculera vers la source externe active en fonction de la priorité définie par l'utilisateur.
- Vous pouvez sélectionner **HDMI IN** et **AV IN** pour connecter le RJP.
- Une fois le téléviseur sous tension, connectez-le au RJP dans les 10 secondes.

- Vous pouvez rétablir les réglages d'usine du RJP en enfonçant simultanément les boutons A/V et HDMI pendant 10 secondes. Tous les voyants (LED) clignotent 5 fois pour confirmer la fin de l'opération.
- Le RJP éteint automatiquement ses LED après 5 minutes pour éviter toute pollution lumineuse superflue dans la chambre d'hôtel. Les LED qui étaient éteintes se rallumeront si le client appuie un bouton, et le compte à rebours de 5 minutes redémarrera. Si le client touche un autre bouton de source, le téléviseur passe à la source sélectionnée et la LED correspondante s'allume.
- Après la réinitialisation du RJP ou la mise hors/sous tension du téléviseur, il faut environ 10 secondes pour établir la communication entre le téléviseur et le RJP.
- Le tableau suivant présente le délai approximatif, en secondes, nécessaire pour le passage du téléviseur à la source d'entrée, en fonction de la priorité.

🔑 Scénario 1 : si aucune entrée n'est connectée.

Source	Connexion
AV	2 s
PC	0,7 s
HDMI	3,9 s

🔑 Scénario 2 : Si plusieurs entrées sont connectées et qu'une source d'entrée est débranchée puis rebranchée.

Source	Déconnexion	Connexion	Total
AV	4,5 s	2 s	6,5 s
PC	0,7 s	0,7 s	1,4 s
HDMI	3,9 s	3,9 s	7,8 s

🔑 Par exemple., si toutes les sources en direct du RJP (AV, PC et HDMI) sont connectées, AV est affichée avec la priorité la plus élevée. Si le RJP se trouve en mode HDMI et qu'un client débranche puis reconnecte la source AV, le délai minimal pour passer à la source AV est de 6,5 secondes.

- Pour connecter un périphérique audio (iPod ou Mp3), le mode Musique doit être activé et la fonction [Jack Ident detect] désactivée.
- Les sources d'entrée A/V, PC et HDMI sont prises en charge.



## Réglage des données de l'option Hotel

Accès : Appuyez dans l'ordre sur les boutons MUTE → 1 → 1 → 9 → ENTER. (Le mode Standalone [Autonome] est défini à partir du mode Hospitality.)

Pour quitter ce menu : éteignez l'appareil, puis rallumez-le.

No	Hotel TV Function			Description
	Category	Item	initial value	
1	Hospitality Mode	Hospitality Mode	Standalone	<ul style="list-style-type: none"> <li>Select Hospitality mode.</li> <li>Interactive mode : TV works with an SI STB or SBB.</li> <li>Stand-alone mode : TV works alone, without an SI STB or SBB.</li> </ul>
2	SI Vendor	SI Vendor	OFF	<ul style="list-style-type: none"> <li>Interactive mode : Samsung /2M/ Locatel / VDA / VDA-S / Acentic / Sutrinerelone mode : OFF /Moviellink/Swisscom/ Smoovie</li> </ul>
3	Power On	Power On Channel	Last Saved	Set the default values that will be applied when the TV is turned on. <ul style="list-style-type: none"> <li>User Defined : Lets you set Power On Channel and Channel Type manually. See Power On Channel Number and Channel Type below.</li> <li>Last Saved : If you select this item, when the TV is turned on, it displays the channel it was displaying when it was turned off.</li> </ul>
		Power On Channel Num	...	When the TV is turned on, it switches automatically to this channel.
		Power On Channel Type	...	<ul style="list-style-type: none"> <li>Select channel band : ATV (analog air band), DTV (digital air band), CATV(analog cable band), CDTV (digital cable band)</li> </ul>
		Power On Volume	Last Saved	<ul style="list-style-type: none"> <li>User Defined : Lets you set the Power On Volume manually. See Power On Volume Number below.</li> <li>Last Saved : When the TV is turned on, it returns to the volume that had been set when the power had been turned off.</li> </ul>
		Power On Volume Num	...	The TV turns on with this Volume Level.
		Min Volume	0	The minimum Volume Level the user can set in Stand Alone Hospitality mode.
		Max Volume	100	The maximum Volume Level the user can set.
		Power On Source	TV	Select the input source the TV displays when turns on.
		Power On Option	Last Option	Determines the TV's state when power returns after a power failure or after you have unplugged the TV and then plugged it in again. <ul style="list-style-type: none"> <li>LAST OPTION : Returns to its last Power state. If it was in Stand-by, it returns to Stand-by. If it was on, it turns on.</li> <li>Power On : When the power returns, the TV turns on.</li> <li>Standby : When the power returns, the TV enters the Standby mode.</li> </ul>
4	Channel	Channel Setup	...	Gives you direct, immediate access to some of the Channel menu functions on the user Channel menu such as Auto Tuning, Manual Tuning, Antenna setting, etc.
		Channel Editor	...	The Channel Editor lets you edit the channels stored in the TV's memory. Using Channel Editor you can: <ul style="list-style-type: none"> <li>Change the channel numbers and names, and sort the channels in your desired channel number order.</li> <li>Apply the video mute to channels you select. The video mute blanks out the video from a channel and outputs only the sound while displaying a speaker icon on the screen. The Channel Editor also lets you view information about each channel easily, without your having to display each channel directly.</li> </ul>
		Mixed Channel Map	ON	<ul style="list-style-type: none"> <li>This Feature enables showing/browsing all antenna type (Air/Cable or Satellite) channels at the same time.</li> <li>On: When ON, guests can access the complete Channel Map irrespective of the selected antenna type. The Channel list will also populate Air as well Cable type channels.</li> <li>Off: When OFF, guest can access the Channel Map corresponding to the selected antenna type [AIR/CABLE or Satellite] only. The Channel list/Editor will only show the selected antenna type channels.</li> </ul>
		Dynamic SI	OFF	<ul style="list-style-type: none"> <li>On : Check the DTV Programme channel number. (the DTV channel editor is inaccessible)</li> <li>Off: Do not check the DTV Programme channel number. (the DTV channel editor is accessible, but additional channel Programme number update is not supported)</li> </ul>

No	Hotel TV Function			Description
	Category	Item	initial value	
4	Channel	Channel Rescan Message	ON	When there is a mismatch between the data in the channel map and the transmitted data , the TV autotunes the channels to restore the data/ parameters in the channel map. <ul style="list-style-type: none"> <li>On: When Channel Rescan Message is ON, The OSD showing that the channels are being rescanned will be displayed to Hotel Guests.</li> <li>Off: A Hotel Admin can turn the Channel Rescan Message OFF, if the rescan message OSD should not to be displayed to Hotel Guests.</li> </ul>
		Pan Euro MHEG	OFF	<ul style="list-style-type: none"> <li>Off: If Pan EURO MHEG is set to Off, MHEG runs according to the existing product specifications.</li> <li>ON: If Pan EURO MHEG is set to On, MHEG is ON regardless of the product specifications or region.</li> </ul>
		My Channel	OFF	Enable or disable the Mychannel feature.
		Genre Editor	...	Edit the genre for channels. (Available when Mychannel is On)
		Subtitle Auto On	OFF	This function turns the function On/Off that automatically turns on the subtitles in a specific country. This function is supported for Hotel TVs that are ready to receive DVB broadcasts that is heading to Europe. This function is related to France's subtitle specification. The rest of the countries' subtitles function according to the appropriate country specifications regardless of the Subtitle Auto On function. <ul style="list-style-type: none"> <li>On: When the Subtitle Auto On function is ON, it follows France's subtitle specifications.</li> <li>Off: When the Subtitle Auto On function is OFF, it does not follow France's subtitle specifications.</li> </ul>
5	Menu OSD	Picture Menu Lock	OFF	Enable or disable the Picture Menu.
		Menu Display	ON	<ul style="list-style-type: none"> <li>On : The Main Menu is displayed.</li> <li>Off : The Main Menu is not displayed.</li> </ul>
		Panel Button Lock	Unlock	Turning the front panel (local key) operations on/off. <ul style="list-style-type: none"> <li>Unlock : Unlocks all panel keys.</li> <li>Lock : Locks all panel keys.</li> <li>OnlyPower : Locks all panel keys except the Power panel key.</li> <li>Menu/Source : Locks the Menu and Source panel keys.</li> </ul>
		Home Menu Display	ON	OFF:The Home Menu is not displayed. ON:The Home Menu is displayed.
		Home Menu Editor		Edit Home Menu.
		Home Menu Auto Start	ON	ON:The Home Menu is Auto Start. OFF:The Home Menu is not Auto Start.
6	Clock	Clock Type	OFF	Select the clock type (Off/SW Clock/Ext. Clock) <ul style="list-style-type: none"> <li>Off: No clock options of the Hotel options will work.</li> <li>SW Clock: Only the SW clock will work.</li> <li>Ext. Clock: LED Clock related item work as Dimming/Clock test/Time Format.</li> </ul>
		Local Time	Manual	Select the way to update clock data. Use clock data from a DTV channel to set the clock automatically or set the clock manually when the TV is in stand-alone mode.
		Time Channel Type	...	Use clock data from which DTV channel to set the clock.
		Time Channel Num	...	DTV channel Number
7	Music Mode	Music Mode AV	OFF	To get music output from an mp3/audio player through an AV Input Source. When on, you can hear sound from the player through the TV even there is no video signal. The TV's backlight, however, remains on. And add a video signal,it works normally.
		Music Mode PC	OFF	To get music output from an mp3/audio player through a PC Input Source. When on, you can hear sound from the player through the TV even there is no video signal. The TV's backlight, however, remains on. And add a video signal,it works normally.
		Music Mode Comp.	OFF	To get music output from an mp3/audio player through a Component Input Source. When on, you can hear sound from the player through the TV even there is no video signal. The TV's backlight, however, remains on. And add a video signal,it works normally.(HC770 only)
		Music Mode Backlight	OFF	Backlight On/Off option in Music mode to save energy

No	Hotel TV Function			Description
	Category	Item	initial value	
8	Remote Jack Pack	Priority AV	1	If the jack priority is set, the corresponding source is automatically set when a jack is inserted according to the jack priority
		Priority PC	2	If the jack priority is set, the corresponding source is automatically set when a jack is inserted according to the jack priority.
		Priority HDMI	3	If the jack priority is set, the corresponding source is automatically set when a jack is inserted according to the jack priority.
		AV Option	AV	Select RJP AV Source (Source selection depends on Model).
		HDMI Option	HDMI 1	Select which HDMI source of the TV is connected to the RJP jack. (HDMI1/HDMI2/HDMI3)
9	External Source	USB Pop-up Screen	Default	When a USB device is connected to the TV : <ul style="list-style-type: none"> <li>Default : A popup window appears.</li> <li>Automatic : Opens the USB contents menu automatically.</li> <li>Disable : Neither the popup window nor the menu appears.</li> </ul>
		External Source Banner	ON	If set to On, the TV displays the External Source Banner (information) when you change the TV source to another external input, press the Info key, or turn the TV on. <ul style="list-style-type: none"> <li>On : The External Source information is displayed on the TV screen.</li> <li>Off : The External Source information is not displayed on the TV screen.</li> </ul>
		Auto source	OFF	<ul style="list-style-type: none"> <li>On : When an external input source is connected to the TV, the TV identifies the input source, and then automatically switches to that input source.</li> <li>Off : Auto Source function is Off.</li> </ul>
		Anynet+Return Source	Power On Src	Select the return TV source after stopping an Anynet+(HDMI-CEC) connection. (This Function is especially useful for the Guestlink RJP.)
10	Bathroom Speaker (HC470 not support it)	Sub Amp Mode	2	Determines the Sub AMP operation mode. <ul style="list-style-type: none"> <li>0: Turns the Sub AMP function off (PWM off).</li> <li>1: Determines the Sub volume according to the main volume control. That is, the sub volume is determined according to the Power On Volume, the Min Volume, and the Max Volume.</li> <li>2: Determines the volume according to the bathroom control panel setting.</li> </ul>
		Sub Amp Volume	6	Sub AMP Volume level at power on initial condition.
11	Eco Solution	Energy saving	OFF	Adjusts the brightness of the TV to reduce power consumption. <ul style="list-style-type: none"> <li>Off: Turns off the energy saving function.</li> <li>Low: Sets the TV to low energy saving mode.</li> <li>Medium: Sets the TV to medium energy saving mode.</li> <li>High: Sets the TV to high energy saving mode.</li> </ul>
12	Logo/Message	Welcome Message	OFF	Displays a the Welcome Message for 5 seconds when the TV turns On.
		Edit Welcome Message		Edits the Welcome Message.
		Hospitality Logo	OFF	Turns the Hospitality logo feature On or Off, If On, when the TV is turned on, the Logo is displayed, before the signal from the initial source, for the amount of time set in "Logo Display Time".
		Hospitality Logo DL	...	Downloads the Hospitality logo. Hospitality logo file requirements: <ul style="list-style-type: none"> <li>BMP or AVI files only.</li> <li>Max file size : BMP - 960 X 540. AVI - 30MB.</li> <li>The file can only be named samsung.bmp or samsung.avi.</li> </ul>
		Logo Display Time	...	Hospitality Logo Display Time (3/5/7 seconds).
13	Cloning	Clone TV to USB	-	Clone the current TV options to a USB memory device.
		Clone USB to TV	-	Clone the saved TV options on a USB memory device to the TV.
		Setting Auto Initialize	OFF	When Setting Auto Initialize is set to On, and the power is turned off and on or the Master Power is turned off and on, the data is restored to the cloned values. If there is no cloned value, even when the Setting Auto Initialize is set to On, it will be ignored and the operation will be the same as that when Setting Auto Initialize is set to Off

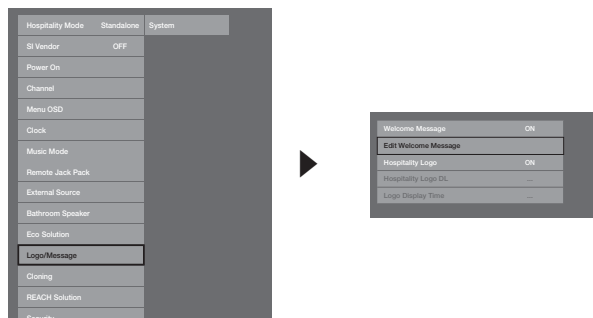
No	Hotel TV Function			Description
	Category	Item	initial value	
14	REACH Solution	REACH 3.0	OFF	<ul style="list-style-type: none"> <li>ON: Open the REACH 3.0</li> <li>OFF: Closed the REACH 3.0</li> </ul>
		REACH 2.0	OFF	<ul style="list-style-type: none"> <li>ON: Open the REACH 2.0</li> <li>OFF: Closed the REACH 2.0</li> </ul>
		REACH Channel	...	Select SIRCH Update Channel
		Group ID	...	Select the SIRCH Group ID
		Ticker	...	<ul style="list-style-type: none"> <li>On: The TICKER contents is displayed.</li> <li>Off: The TICKER contents is not displayed.</li> </ul>
		REACH Update Time	...	Select the SIRCH update Time. In the SIRCH update time , you have the option to perform an automatic upgrade at 12:00 AM/PM or at 2:00 AM/PM. You can perform hourly upgrades at an interval of either 1 hr or 2 hrs.
		REACH Update Immediate	...	<ul style="list-style-type: none"> <li>On : Whenever the TV enters Standby mode, always performs the SIRCH Update.</li> <li>Off : Only performs the SIRCH Update at the selected SIRCH Update Time</li> </ul>
		Room Number	...	Edit the room number
		REACH 2.0 TV Sound	...	<ul style="list-style-type: none"> <li>On: The TV sound in the current TV source is output continuously even though the REACH 2.0 TV menu is displayed.</li> <li>Off: The TV sound in the current TV source is stopped when the REACH 2.0 TV menu is displayed.</li> </ul>
		REACH 2.0 Server Version	...	Display the version of the SIRCH Clone file currently updated on the TV.
15	Security	Password Input	...	Input Password 00000000.
		Password Setting	...	Set new Password.
		Password Reset	...	Reset Password to 00000000.
		Security Mode	...	Security Mode ON or OFF.
		USB	...	USB Disable or Enable.
		HDMI	...	HDMI Disable or Enable.
16	System	TTX Security	...	TTX function Enable or disable
		Self Diagnosis for TV	...	Enter the Self Diagnosis Menu. <ul style="list-style-type: none"> <li>Picture Test: Use this to check for picture problems. If the problem appears in the test picture, select Yes and follow the directions on the screen.</li> <li>Sound Test: Use the built-in melody sound to check for sound problems. If the problem occurs during the test, select Yes and follow the directions on the screen.</li> </ul>
		Self Diagnosis for HTV	...	This lets you check the state of the Variable audio out and the communication with the SI STB or SBB. If you encounter any problems in the variable audio out feature or communication with the SI STB or SBB, please check this items.
		SW Update	...	SW USB Update function
		Service Pattern	OFF	Display the Service pattern.
		Sound Bar Out	OFF	An external device such as a Samsung Sound Bar can be connected to the TV via an Anynet Connection and the TV Sound can be routed to the Sound Bar Device. If the feature is OFF in the Hotel Factory Menu, this functionality is disabled The main TV Speaker will be muted while the Sound Bar option is ON and the Speaker is connected through HDMI.
17	System	TV reset	...	Factory reset

🔑 REACH (Remote Enhanced Active Control for Hospitality) est une télécommande professionnelle et interactive qui vous permet de fournir des mises à jour du micrologiciel du téléviseur, des données de clonage, des modifications de la carte des chaînes, du contenu S-LYNK REACH, ainsi que du contenu TICKER via RF DTV, à plusieurs centaines de téléviseurs de lieu d'accueil en même temps. Les fonctions REACH ne sont disponibles qu'en mode Standalone [Autonome]. Le serveur REACH est vendu séparément. Pour plus d'informations sur le fonctionnement du serveur REACH, reportez-vous au manuel qui accompagne le produit.

## Welcome Message

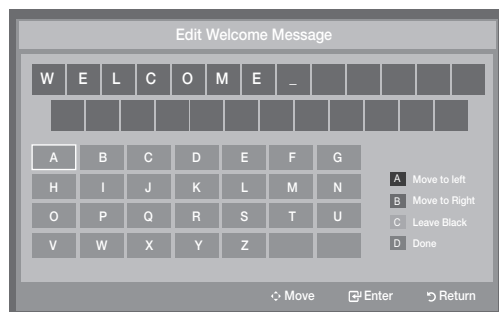
La fonction de message de bienvenue (Welcome Message) permet d'afficher un message personnalisé sur le téléviseur à chaque fois qu'un client l'allume dans sa chambre d'hôtel.

- Les réglages du message de bienvenue sont accessibles dans le menu Hotel Option.
- Cette fonction doit être activée pour que le message s'affiche à la mise sous tension du téléviseur.



<En fonction du modèle et de la région, il se peut que certaines options de menu ne soient pas disponibles.>

- Le message de bienvenue peut comporter 25 caractères. Vous pouvez le modifier via le menu Hotel Service.
- Les caractères pris en charge dans le message de bienvenue sont les suivants :
  - ✎ Seules les lettres A à Z majuscules sont autorisées.
- Le message de bienvenue peut être modifié via les touches de navigation, de couleur et Enter d'une télécommande dans le menu OSD "Edit Welcome Message".

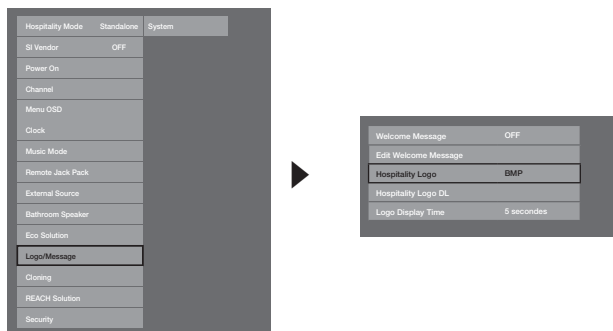


- Le message de bienvenue et le logo de l'hôtel ne peuvent pas être utilisés en même temps.

## Hotel Logo [Logo de l'hôtel]

La fonction Logo Hospitality affiche le logo de l'hôtel à la mise sous tension du téléviseur.

- Les paramètres du logo se trouvent dans les menus du mode Hospitality.
- Les options de téléchargement et d'affichage du logo sont activées lorsque l'option Logo Hospitality est activée.
- Si un logo est en mémoire et que l'option est activée, il s'affiche lorsque le téléviseur est allumé.
- Le logo n'apparaît pas lorsque la fonction est désactivée, même si une image de logo est enregistrée sur le téléviseur.



<En fonction du modèle et de la région, il se peut que certaines options de menu ne soient pas disponibles.>

- **Hospitality Logo**

- Cette option vous permet de déterminer si le logo Hospitality s'affiche ou non.
- Elle est désactivée par défaut.
- Il est possible de l'activer ou de la désactiver.
- Lorsqu'elle est activée, les options de menu de téléchargement et d'affichage du logo deviennent accessibles.

- **Hospitality Logo DL**

- Cette option permet de télécharger le logo dans la mémoire du téléviseur à partir d'un périphérique USB.
- Un message vous demandant de patienter s'affiche pendant la copie de l'image sur le téléviseur.
- Un message vous informant que l'opération est terminée s'affiche lorsque la copie est terminée.
- Si l'opération échoue, un message vous l'indique également.
- Si aucun périphérique USB n'est connecté, un message l'indique.
- Un message signalant l'absence de fichiers apparaît lorsqu'aucun fichier ne peut être copié depuis le périphérique USB ou lorsque son format n'est pas valide (il doit être au format BMP). Si ce message apparaît alors que vous disposez d'un fichier de logo sur le périphérique USB, vérifiez le format de votre fichier.

- **Logo File Format**

- Le téléviseur prend uniquement en charge les formats AVI et BMP.
- Le fichier doit être nommé samsung.bmp ou samsung.avi.
- La résolution maximale est de 1280 x 720 au format BMP.
- La taille de fichier maximale est de 30 Mo au format AVI.
- Le téléviseur ne change ni la taille ni l'échelle de l'image.

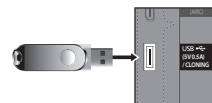
## Clonage

Le clonage USB est une fonction qui permet de télécharger des réglages définis par l'utilisateur (**Picture, Sound, Input, Channel, Setup et Hotel Setup**) depuis un téléviseur afin de l'appliquer à d'autres téléviseurs.

Tous les réglages définis par l'utilisateur sur le téléviseur (appareil maître) peuvent être copiés vers le périphérique USB.

- **Cloning from TV to USB:** : cette opération consiste à copier les données stockées depuis la zone appropriée de l'EEPROM du téléviseur vers le périphérique USB.

1. Insérez une clé USB au port USB situé à l'arrière du téléviseur.
2. Accédez au menu Hotel Options en appuyant successivement sur les boutons suivants :  
**MUTE → 1 → 1 → 9 → ENTER.**
3. Appuyez sur le bouton ▲ ou ▼ pour sélectionner **Clone TV to USB**, puis appuyez sur le bouton **ENTER**.
4. Lorsque le message **Clone TV to USBs** s'affiche, appuyez sur le bouton **ENTER**.
5. Vous pouvez suivre l'avancement de la procédure de clonage USB.
  - **In Progress** : pendant la copie des données vers le périphérique USB.
  - **Completed** : la copie est terminée.
  - **Failed** : la copie a échoué.
  - **No USB** : aucun périphérique USB n'est connecté.



- **Clone USB to TV:** : cette opération consiste à télécharger les données stockées sur le périphérique USB vers le téléviseur.

1. Connectez un périphérique USB au port USB situé à l'arrière du téléviseur.
2. Accédez au menu Hotel Options en appuyant successivement sur les boutons suivants :  
**MUTE → 1 → 1 → 9 → ENTER**
3. Appuyez sur le bouton ▲ ou ▼ pour sélectionner **Clone USB to TV**, puis appuyez sur **ENTER**.
4. Lorsque le message **Clone USB to TV** s'affiche, appuyez sur le bouton **ENTER**.
5. Vous pouvez suivre l'avancement de la procédure de clonage USB.
  - **In Progress** : pendant la copie des données vers le périphérique USB.
  - **Completed** : la copie est terminée.
  - **Failed** : la copie a échoué.
  - **No USB** : aucun périphérique USB n'est connecté.
  - **No File** : le périphérique USB ne contient aucun fichier à copier.



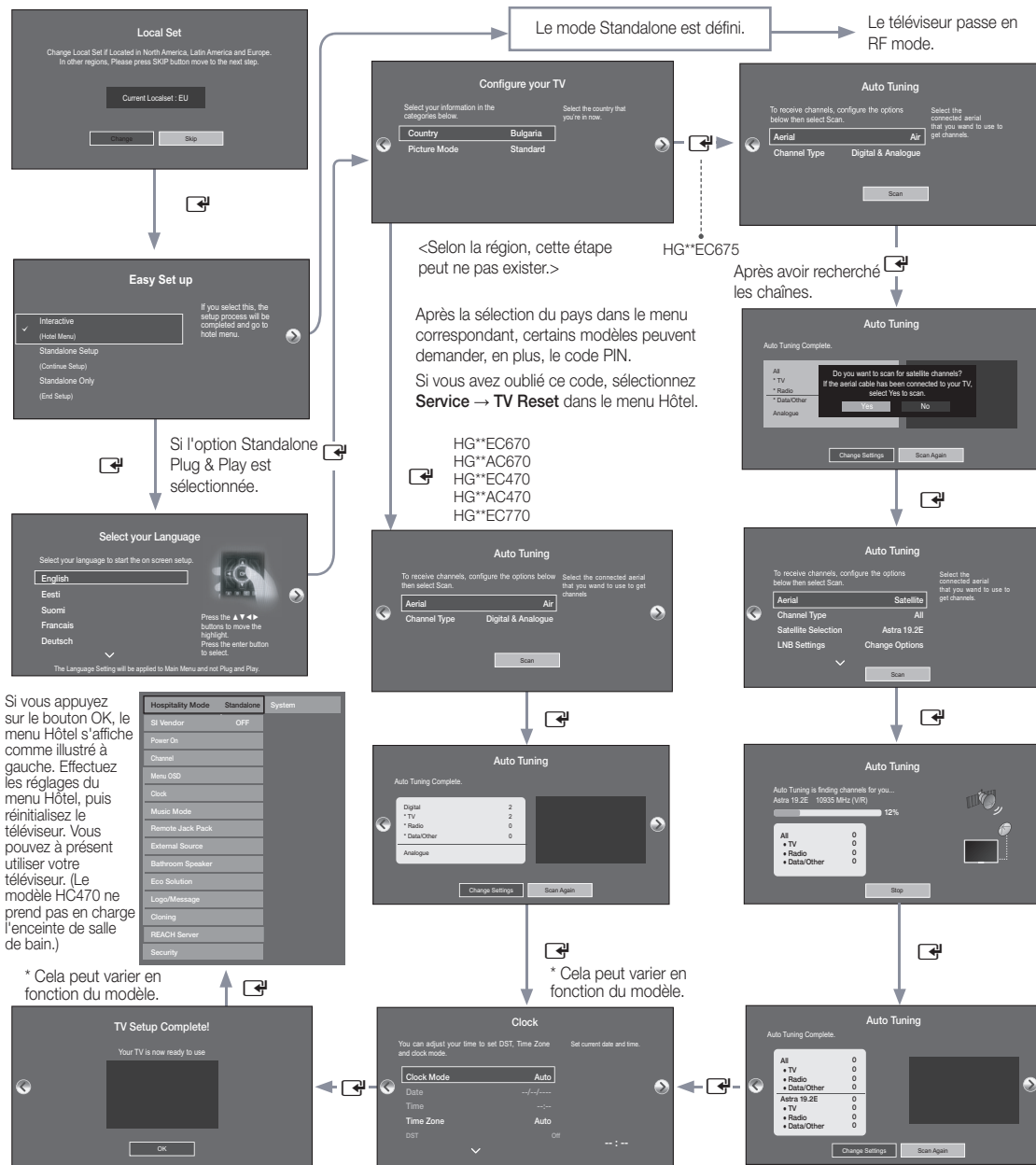
- ✎ Activez la copie du lecteur USB vers le téléviseur en maintenant la touche **ENTER** enfoncée pendant 5 secondes.
- ✎ La fonction **CLONE** ne prend en charge que les modèles de la même série. (Elle ne fonctionne pas correctement avec les modèles d'une autre série.)

Pour un clonage instantané pendant l'installation, insérez une clé USB contenant les réglages principaux du premier téléviseur, puis maintenez la touche Enter enfoncée pendant 5 secondes.

## Plug & Play

Hotel Plug & Play est une fonction qui effectue automatiquement la sélection du mode Hotel, ainsi que la configuration du pays, le réglage de l'horloge et la configuration du mode Image lors de la mise sous tension initiale du téléviseur.

- Cette fonction n'est disponible que lors de la première mise sous tension.
- Après la configuration du premier téléviseur et l'exécution de la fonction Clone TV to USB [Cloner TV vers USB].
- Ensuite, il convient simplement de quitter la fonction Hotel Plug & Play, de connecter le périphérique USB, puis d'exécuter la fonction Clone USB to TV [Cloner USB vers TV].





## 1. LocalSet

- Vérifiez le paramètre **Current Localset**.
- Si vous souhaitez modifier LocalSet, sélectionnez **Change**.
- Si vous sélectionnez **Skip**, l'écran **Start** s'affiche.

## 2. Start - Easy Set Up

- Si vous sélectionnez l'option **Standalone Only**, le mode Standalone [Autonome] est défini par défaut.
- Lorsque vous sélectionnez le mode **Interactive**, le menu Interactive Setup [Configuration interactive] s'affiche. Appuyez sur le bouton d'arrêt pour quitter le menu Interactive [Interactif].
- Sélectionnez l'option **Standalone Plug & Play** pour passer à l'étape suivante.

## 3. Select the Language

- Sélectionnez la langue de l'affichage à l'écran.
- Durée d'affichage : la temporisation et le fonctionnement sont les mêmes que pour les modèles de téléviseur Samsung grand public.

## 4. Select the Country and Picture Mode

- Sélectionnez le pays et le mode d'image de votre choix.
- En fonction du modèle et de la région, il se peut que certains pays ne soient pas disponibles.

## 5. Auto Tuning

- Sélectionnez la source d'antenne et le type de chaîne. Configurez les paramètres et sélectionnez la fonction **Scan**.
- La fonction **Auto Tuning** lance la recherche de chaînes.
- Une fois l'opération **Auto Tuning** terminée, les informations sur la chaîne sont affichées.

## 6. Clock

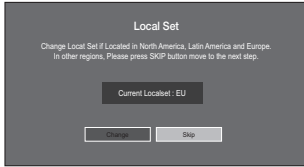
- Réglez l'heure en définissant les fonctions **DST** et **Time Zone**.

## 7. TV Setup Complete

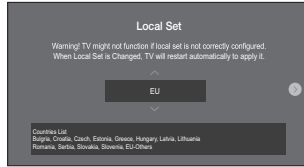
# HD Plug & Play – Local Set (Europe uniquement)

- Local Set comprend des paramètres logiciels particulièrement importants, tels que les langues, les fréquences de diffusion, etc.
- Il se peut que le téléviseur ne fonctionne pas si Local Set n'est pas correctement configuré. Sélectionnez le Local Set approprié avec la liste des pays fournie.

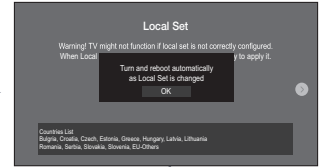
Option de modification Local Set sur la première page de HD plug&play



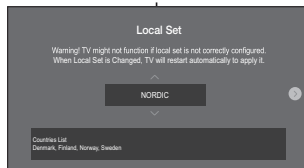
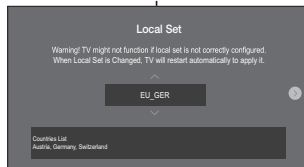
Sélectionnez l'option Local Set appropriée avec la liste des pays.



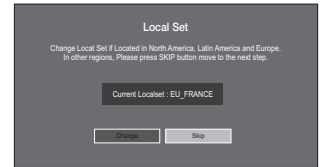
Le téléviseur redémarre automatiquement de manière à appliquer la nouvelle valeur Local Set.



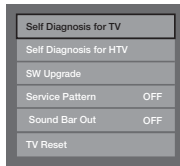
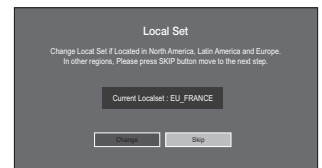
Région	Pays	Local Set
Europe	Bulgaria	EU
	Croatia	
	Czech	
	Estonia	
	Greece	
	Hungary	
	Latvia	
	Lithuania	
	Romania	
	Serbia	
	Slovakia	
	Slovenia	
	EU Others	
	Italy	EU_ITALY
	Austria	EU_GER
	Germany	
	Switzerland	
	France	EU_FRANCE
	Belgium	EU_BELELUX
	Luxembourg	
	Netherlands	
	Portugal	EU_SPAIN
	Spain	
	United Kingdom	EU_UK
	Ireland	
	Denmark	NORDIC
	Finland	
	Norway	
	Sweden	
	Turkey	EU_TURKEY
	Poland	EU_POLAND
CIS	Kazakhstan	CIS_RUSSIA
	Russia	
	Ukraine	



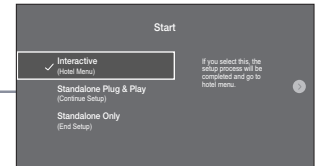
Après le redémarrage, l'écran affiche la nouvelle valeur Local Set.



Appuyez sur Skip pour que la procédure HD plug&play générale se poursuive.



Si vous devez modifier la valeur Local Set après la procédure HD plug&play, cliquez sur la fonction TV Reset en mode Usine. Vous pouvez alors avancer dans la procédure HD plug&play afin de modifier la valeur Local Set.



## Horloge virtuelle

L'horloge virtuelle affiche l'heure actuelle à l'écran lorsque l'utilisateur appuie, en mode veille, sur la touche Info de la télécommande.

- Si un utilisateur appuie sur la touche Info alors que le téléviseur est en mode veille, le téléviseur s'allume et affiche l'heure actuelle pendant 10 secondes avant de retourner au mode veille.
- L'heure s'affiche sous la forme d'une horloge numérique à la taille normale de la bannière. Le format (12 heures ou 24 heures) est celui déterminé pour les informations.
- Si l'utilisateur appuie sur la touche Info alors que le téléviseur est allumé, la fonction d'origine de la touche Info est exécutée.
- Descriptions détaillées
  - L'horloge virtuelle dépend du paramètre Marche/Arrêt défini dans le menu d'installation d'usine.
  - Si elle est activée, l'option de logo rapide est automatiquement désactivée. (Dans ce cas, même si vous réactivez l'option de logo rapide, il est automatiquement désactivé lorsque le téléviseur est rallumé.)
  - Si l'alimentation principale est coupée, le réglage de l'horloge n'est conservé que sur les modèles pourvus d'un condensateur de sauvegarde et d'une horloge temps réel.
  - Lorsqu'un téléviseur en mode veille affiche l'heure actuelle, les paramètres de sourdine vidéo et audio sont préservés.
  - Dans ce cas, le logo de l'hôtel n'est pas affiché, même si cette option est activée.
  - Cette fonction ne s'applique qu'en mode autonome.
  - Autres spécifications des fonctions des touches lorsque l'horloge virtuelle est activée
  - La touche Info fonctionne comme la touche Power.
  - Une pression sur la touche Power ou Info, alors que l'horloge virtuelle est affichée, place le téléviseur en mode veille.
  - Les touches autres que Power et Info sont ignorées lorsque l'horloge virtuelle est affichée.
  - Dans ce cas, la minuterie de mise en marche ne fonctionne pas.
  - Les minuteries d'arrêt et de mise en veille sont opérationnelles.
  - Lorsque l'horloge est mise en mode manuel dans le menu Heure, l'heure du microcontrôleur secondaire (Sub Micom) est conservée par le circuit RTC.
  - Même si l'heure actuelle n'est pas configurée, elle s'affiche de la même manière que le menu. (---:--)



## Télécommande multicode

La télécommande multicode est un émetteur spécial qui permet de commander plusieurs téléviseurs à l'aide d'un seul appareil.

Cette fonctionnalité peut s'avérer utile dans un lieu où plusieurs téléviseurs sont installés ; un hôpital, par exemple. Le numéro d'identification du poste s'affiche dans le menu OSD Source. La fonction multicode peut prendre en charge la transmission de 9 codes différents.

Le code d'identification initial de chaque téléviseur est "0".

Le code d'identification peut être défini et réinitialisé en mode TV analogique ou PC. (Non disponible pour les chaînes DTV et TTX.)

- Le code d'identification doit être compris entre 0 et 9.
- Appuyez sur les touches **RETURN** + **MUTE** pendant plus de 7 secondes et sur la touche du chiffre que vous souhaitez définir.
- Le menu OSD d'identification du poste s'affiche au centre de l'écran.
- Le message suivant s'affiche. "Le code de télécommande est fixé à x. Si vous voulez modifier le code, entrez le nouveau chiffre." (x est le chiffre du code). Ce message reste affiché jusqu'à ce que vous appuyiez sur la touche Exit.



Remote control code is set to 0. If you want to change the Remote control code, enter the chosen digit.

- Par exemple, si l'utilisateur appuie sur 1, le téléviseur et la télécommande recevront le code d'identification 1.
- Le message "Le code de télécommande est désormais 1" s'affiche. Le téléviseur ne peut être commandé que par une télécommande ayant le même code d'identification.
- En cas de divergence entre le code d'identification de la télécommande et celui du téléviseur, le message suivant est affiché :  
"TV ID x" (où x est l'ID du téléviseur).
- Pour réinitialiser le code d'identification, maintenez les touches **EXIT** + **MUTE** enfoncées pendant plus de 7 secondes. Le code de la télécommande et celui du téléviseur sont réinitialisés sur "0". Le message "Le code de télécommande est fixé à 0." s'affiche.
- La manière de définir ou de réinitialiser l'ID peut varier en fonction de la télécommande. Reportez-vous au tableau ci-dessous.

## Réglage de l'heure



**MENU → System → Time → Clock → Clock Set**

- **L'heure est saisie**
  - Appuyez sur le bouton de la télécommande pour sélectionner **Clock** [Horloge] et régler l'heure.
- **Réglage de l'heure du mode Interactive**
  - Si le système de l'hôtel transmet des informations relatives à l'heure, celle-ci est réglée automatiquement.
  - Si le système de l'hôtel ne transmet pas d'informations relatives à l'heure, celle-ci ne peut pas être affichée.

 Si l'heure est définie, l'horloge s'affiche en façade.

### Time

Clock

Sleep Timer

Off

Wake-up Timer

### Clock

Clock Mode

Manual

• Clock Set

• Time Zone

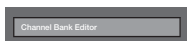
Auto

## Channel Bank Editor [Editeur de banque de chaînes] (Smoovie TV uniquement)

Channel Bank Editor est une fonction permettant de modifier le canal à l'aide de 3 options de banque. En fonction de la carte de banque, des chaînes spécifiques sont disponibles pour les clients de l'hôtel.

### Réglage de l'éditeur de banque de chaînes en mode Autonome

1. Accédez au menu Autonome du mode Hotel en appuyant sur **MUTE+1+1+9+Enter**.
2. Sélectionnez le fournisseur SI : "**Smoovie**".
3. La nouvelle option de menu **Channel Bank Editor** [Editeur de banque de chaînes] vous est proposée.
4. Accédez à **Channel Bank Editor** [Editeur de banque de chaînes].



<En fonction du modèle et de la région, il se peut que certaines options de menu ne soient pas disponibles.>

5. Modifiez la banque de chaînes comme dans l'exemple ci-dessous.
  - a. **Bank1 (Chaîne gratuite) :** sélectionnez la chaîne utilisée lorsque la télécommande ne dispose d'aucune carte.
  - b. **Bank2 (Carte familiale - Verte) :** sélectionnez la chaîne utilisée lorsque la télécommande dispose de la GREEN CARD (carte verte).
  - c. **Bank3 (Carte adulte - Rouge) :** sélectionnez la chaîne utilisée lorsque la télécommande dispose de la RED CARD (carte rouge).

Channel Bank Edit			
	Bank1 (4)	Bank2 (6)	Bank3 (36)
All	<input type="checkbox"/>	<input type="checkbox"/>	<input checked="" type="checkbox"/>
1 1futech	<input checked="" type="checkbox"/>	<input checked="" type="checkbox"/>	<input checked="" type="checkbox"/>
1 BBC1	<input checked="" type="checkbox"/>	<input checked="" type="checkbox"/>	<input checked="" type="checkbox"/>
2 24ore.tv	<input type="checkbox"/>	<input checked="" type="checkbox"/>	<input checked="" type="checkbox"/>
2 C3	<input type="checkbox"/>	<input checked="" type="checkbox"/>	<input checked="" type="checkbox"/>
3 BBC World	<input type="checkbox"/>	<input checked="" type="checkbox"/>	<input checked="" type="checkbox"/>
3 C5	<input type="checkbox"/>	<input checked="" type="checkbox"/>	<input checked="" type="checkbox"/>
4 Coming Soom	<input type="checkbox"/>	<input type="checkbox"/>	<input checked="" type="checkbox"/>
4 S2	<input type="checkbox"/>	<input type="checkbox"/>	<input checked="" type="checkbox"/>
↔ Move    ⌘ Select/Deselect    ↩ Return			

### Références d'utilisation de la télécommande SMOOVIE

1. Si vous sélectionnez SMOOVIE en tant que fournisseur SI, vous devez utiliser une télécommande SMOOVIE.
2. Avec la touche numérique de la télécommande, l'utilisateur ne peut sélectionner que les chaînes Bank1.  
C'est la raison pour laquelle vous devez utiliser les touches Canal suivant/précédent si vous souhaitez changer de chaîne avec la carte verte ou rouge.
3. Dans le guide ou la liste des chaînes, l'utilisateur ne peut voir que la liste des chaînes Bank1.

## Channel Editor

Channel Editor est une fonction qui permet de modifier le nom et le numéro d'une chaîne

- Utilisez Channel Editor pour trier les chaînes suivant les numéros voulus par l'utilisateur.



<En fonction du modèle et de la région, il se peut que certaines options de menu ne soient pas disponibles.>

### Procédure simple pour utiliser Channel Editor en mode Autonome

Etape	Description
1	Activez Channel Auto Store [Stockage auto. des chaînes] dans le menu Hotel Option.
2	Activez "Channel Editor" dans le menu Hotel Option.
3	Compilez un tableau des listes finales de chaînes dont vous souhaitez disposer.
4	Réorganisez les chaînes à l'aide du bouton TOOLS sur la base du tableau compilé.
5	Appuyez sur le bouton EXIT ou RETURN pour quitter.
<Pour une meilleure compréhension, reportez-vous aux détails suivants.>	

# My Channel

Détermine le pays et le genre des chaînes fournies par l'hôtel. Lorsque l'utilisateur sélectionne un pays et un genre, cette fonction affiche les chaînes correspondantes.

- Vous devez sélectionner le pays avant de pouvoir définir un genre.
- Si vous sélectionnez un genre ne comprenant pas de chaîne ajoutée, la liste des chaînes affiche toutes les chaînes disponibles.
- Cette fonction ne s'applique qu'en mode Autonome.
- Fournisseur SI en mode autonome : ne fonctionne pas si Smoovie est sélectionné.
- Cette option se trouve dans Hotel Options sous le menu "Hotel -> Service Mode" et peut être activée ou désactivée suivant les besoins.
- L'option ne fonctionne que si elle est activée.

Composition des chaînes [mode Genre]

Standard	Catégorie	Mode CH	Activation du mode antenne		Description
			Air/Câble	Satellite(HC675)	
Hôtel	Genre	Tous (par défaut)	O	O	Indiquer le mode genre pour chaque pays géré en mode d'usine.
		Actualités	O	O	
		Radio	O	O	
		Divertissement	O	O	
		Sport	O	O	
		Hôtel	O	O	

My Channel

Current status All Country / All

Country

Genre

Austria

Belgium

China

Denmark

Finland

France

All

News

Radio

Entertainment

Sports

Hotel

OK

Cancel

Keep Previous

Move

Enter

\* Pour le nombre d'éléments à afficher dans la liste, reportez-vous au document de conception.

## Guide des touches

Bouton	Action	Aide nav.
BLEU	Revient à l'écran précédent. (Configuration du genre : Dernier pays & Genre)	Garder précédent
ENTER	Sélectionner un élément.	Entrer
Ch. suiv./préc.	Déplacer le curseur de sélection d'une page.	(Pas de guide)
HAUT/BAS	Parcourir la liste des pays/genres (en boucle).	Déplacer
DROITE	Sélectionne l'élément en surbrillance, puis déplace le curseur de sélection vers la section Genre.	
RETURN	Revient à l'écran précédent. (Configuration du genre : Dernier pays & Genre)	(Pas de guide)
EXIT	Revient à l'écran précédent. (Configuration du genre : Dernier pays & Genre)	(Pas de guide)

🔧 Remarques

- Cette section décrit l'interface qui apparaît lorsque le téléviseur est allumé. (Mode Usine > Mode Genre : Activer)
- Le genre est une liste secondaire propre à chaque pays.
- L'écran affiche la dernière chaîne mémorisée.
- Si l'utilisateur souhaite conserver la sélection précédente du pays et du genre, il peut appuyer sur la touche bleue, **RETURN** ou **EXIT** de la télécommande pour fermer l'interface.

🔧 Etc.

- Sélection par défaut : derniers éléments mémorisés (pays, genre)
- Minuterie (60 s)

Eléments

N°	Nom	Description
1	Ecran de fond	Affiche la dernière chaîne mémorisée qui apparaît lorsque le téléviseur est allumé.
2	Intitulé de la fonction	Nom de la fonction.
3	Etat actuel	Affiche les paramètres pays/genre actuels.
4	Options de pays	Affiche l'option de pays. Affiche le dernier pays sélectionné.
5	Options de genre	Affiche l'option de genre. Affiche les genres disponibles par pays ; géré en mode Usine. (Contient toujours une option "Tous".) Affiche le dernier genre sélectionné.
6	Sélection	Si l'intitulé de l'option est trop long pour être affiché dans la zone, la fonction de défilement automatique du texte est activée.
7	Voyant	S'affiche lorsqu'il y a une page précédente ou suivante.
8	Aide nav.	Le guide des touches est aligné à droite.

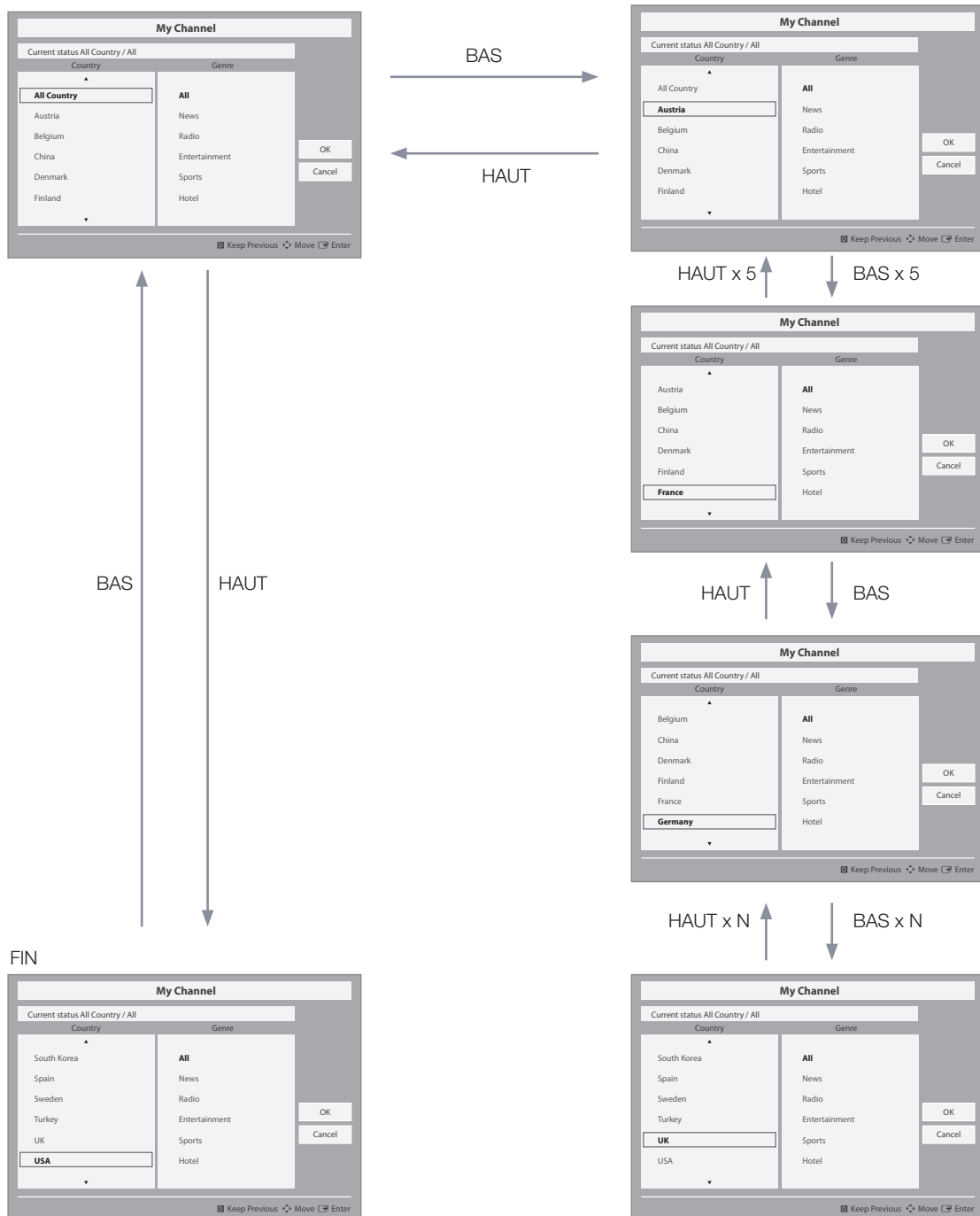


## Utilisation du curseur de sélection [Pays]

- Cette page sert uniquement à indiquer les interactions possibles. Les écrans peuvent être légèrement différents dans la réalité.

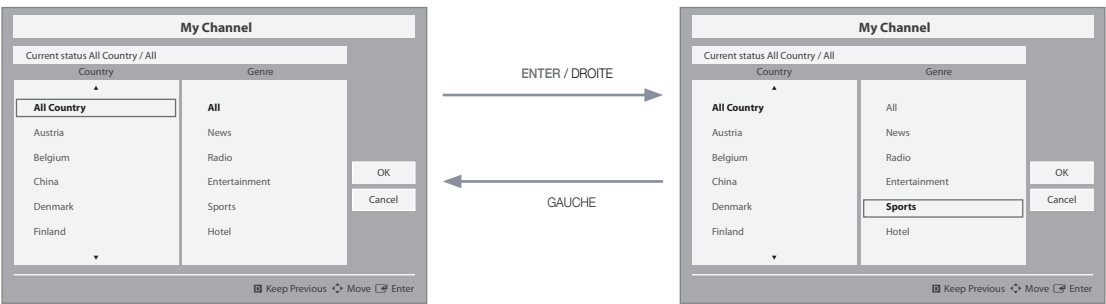
### Remarques

- L'utilisateur peut se déplacer dans la liste des pays et des genres en appuyant sur les touches Haut et Bas de la télécommande.
- 1 • La navigation se fait en boucle.

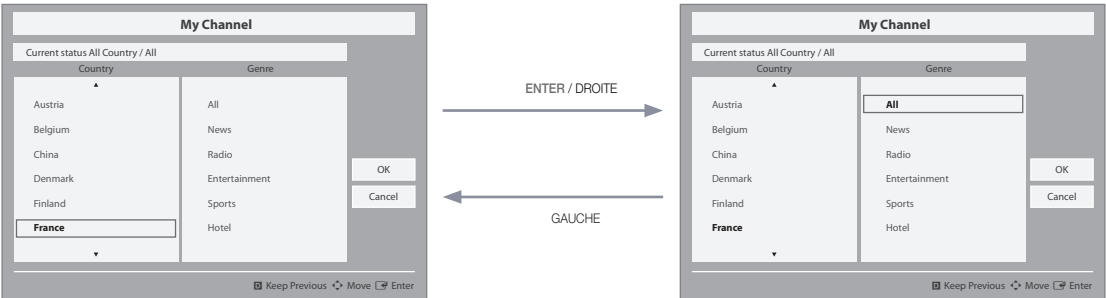


Utilisation du curseur de sélection [Genre par défaut]

- Cette page sert uniquement à indiquer les interactions possibles. Les écrans peuvent être légèrement différents dans la réalité.



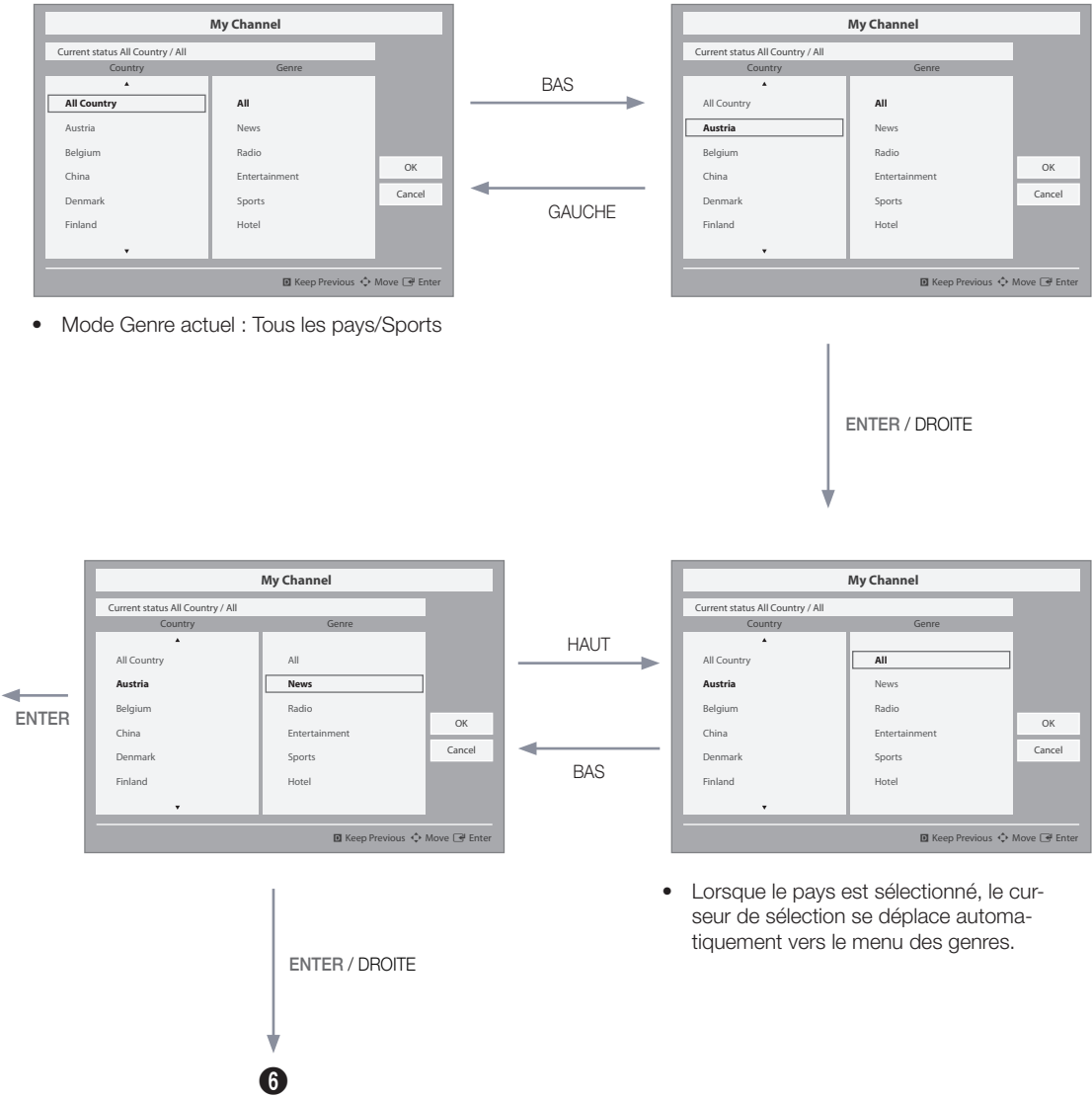
- Le pays actuellement sélectionné est mis en surbrillance.
- Sélection par défaut : genre actuellement sélectionné.



- Erreur source, il convient de lire "L'autre élément du pays est mis en surbrillance.". Veuillez vérifier. (ex. France)
- Sélection par défaut : Tous

Changement de mode 1 (1/2)

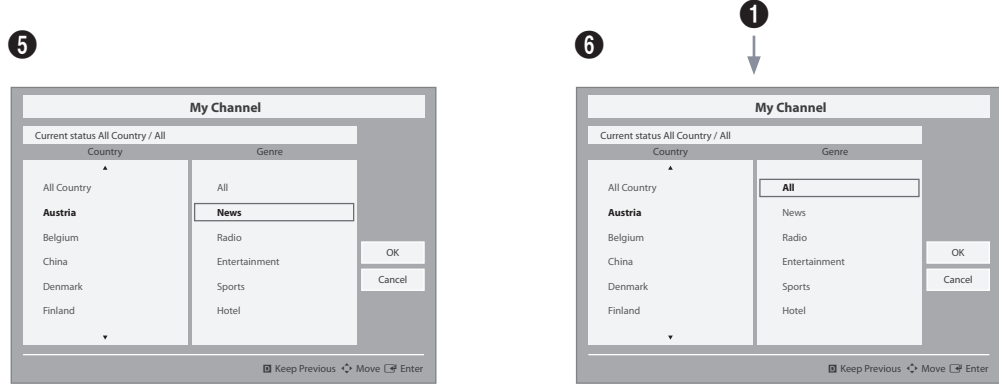
- Cette page sert uniquement à indiquer les interactions possibles. Les écrans peuvent être légèrement différents dans la réalité.



- Lorsque le pays est sélectionné, le curseur de sélection se déplace automatiquement vers le menu des genres.

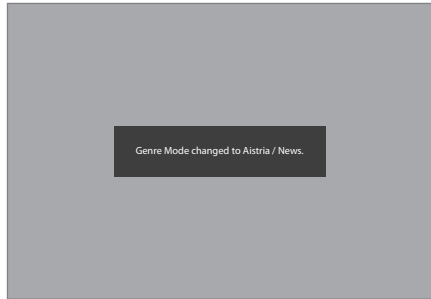
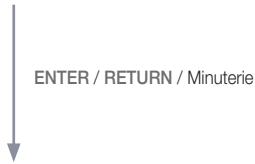
Changement de mode 1 (2/2)

- Cette page sert uniquement à indiquer les interactions possibles. Les écrans peuvent être légèrement différents dans la réalité.



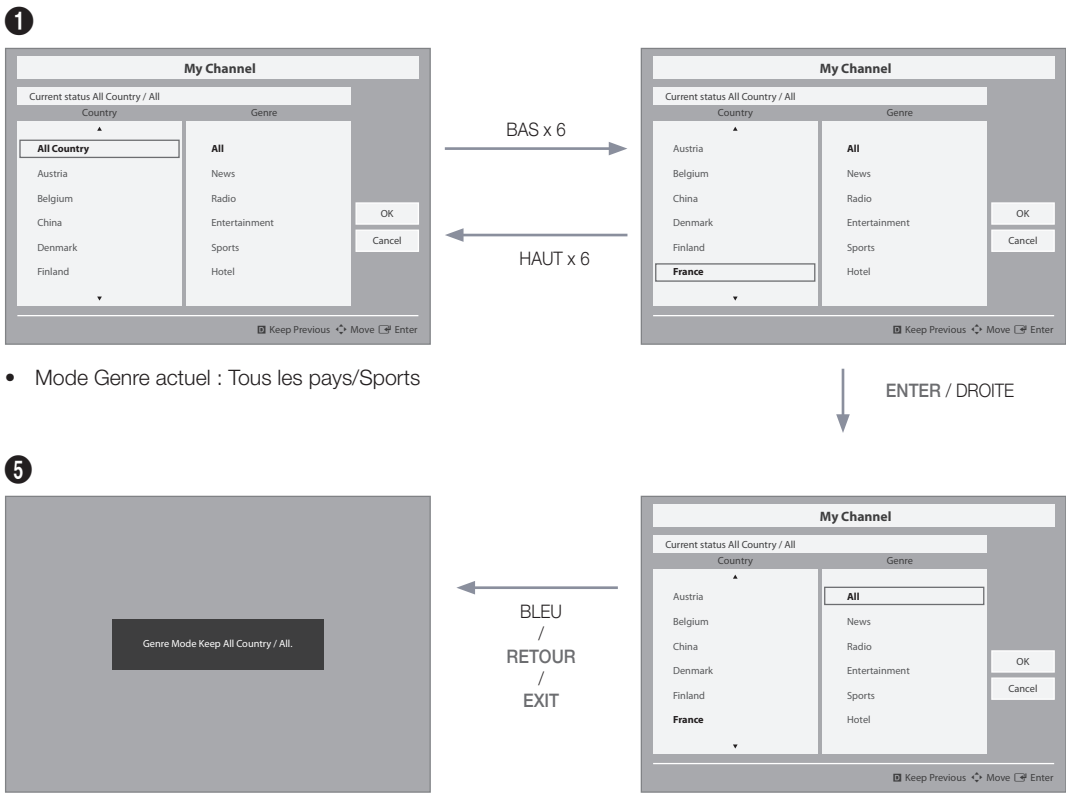
- Le message de confirmation de changement de mode s'affiche.
- Minuterie (5 s)

- Si la touche gauche est enfoncée pour accéder au menu du pays, le pays actuellement sélectionné est mis en surbrillance.



Changement de mode 2 (1/2)

- Cette page sert uniquement à indiquer les interactions possibles. Les écrans peuvent être légèrement différents dans la réalité.



- Mode Genre actuel : Tous les pays/Sports

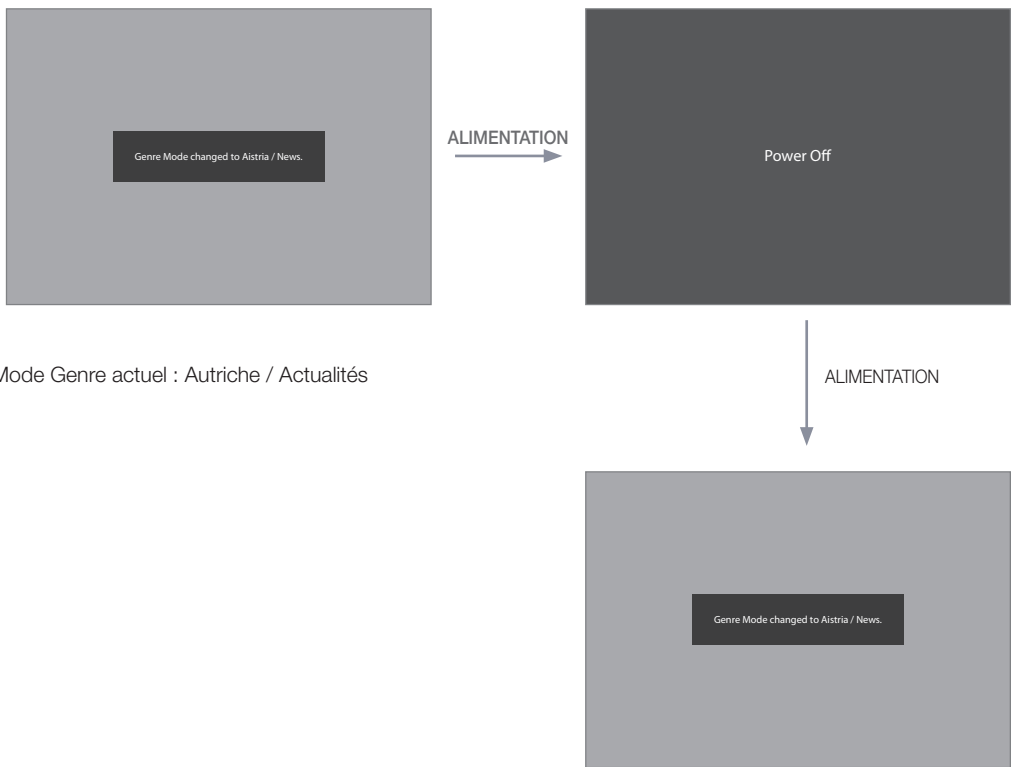
- Mode Genre actuel : Tous les pays/Sports

- Lorsque le pays est sélectionné, le curseur de sélection se déplace automatiquement vers le menu des genres.

Scénario de mise en marche [Mémoire]

- Cette page sert uniquement à indiquer les interactions possibles. Les écrans peuvent être légèrement différents dans la réalité.

1



- Mode Genre actuel : Autriche / Actualités

- Mode Genre actuel : Autriche / Actualités

### Genre Editor

- La sélection du pays et du genre peut être effectuée dans le menu de la liste des chaînes.
- La liste secondaire des pays s'affiche lorsque le bouton rouge est enfoncé. L'utilisateur peut alors faire défiler la liste et sélectionner le pays de son choix.
- La sélection du genre peut être effectuée en utilisant la touche Gauche/Droite, c'est-à-dire en faisant défiler horizontalement le menu de la liste des chaînes.
- Si l'utilisateur souhaite modifier le genre ou le pays dans l'état Actif du téléviseur, cela est possible à l'aide de cette fonction.

Channel Genre Edit

Registered	News	Radio	Entertainment	Sports	Hotel
<input type="checkbox"/> 0 C67	<input type="checkbox"/>	<input type="checkbox"/>	<input type="checkbox"/>	<input type="checkbox"/>	<input type="checkbox"/>
<input type="checkbox"/> 1 C--	<input type="checkbox"/>	<input type="checkbox"/>	<input type="checkbox"/>	<input type="checkbox"/>	<input type="checkbox"/>
<input type="checkbox"/> 2 C78	<input type="checkbox"/>	<input type="checkbox"/>	<input type="checkbox"/>	<input type="checkbox"/>	<input type="checkbox"/>

Select All Items On Column   Deselect All Items On Column   Select   Return

- Cet éditeur permet de définir le genre de chaque chaîne du téléviseur de l'hôtel.
- Les chaînes mémorisées peuvent être ajoutées à un genre spécifique dans le menu de l'éditeur de genre.
- Une chaîne peut appartenir à plusieurs genres.
- Les options de genre disponibles sont les suivantes : Actualités, Radio, Divertissement, Sport et Hôtel.
- La sélection du genre doit être effectuée dans l'interface Mychannel ou dans la liste des chaînes.
- Cette fonction classe les chaînes d'un genre donné dans une liste. Les invités peuvent sélectionner le genre de leur choix, ainsi que la chaîne en faisant défiler la liste vers le bas.

## Mixed Channel Map

---

Mixed Channel Map est une fonction permettant de mélanger chaînes hertziennes, câblées et satellite.

- La fonction Mixed Channel Map doit être activée pour mélanger des chaînes hertziennes, câblées et satellite.
- L'éditeur de chaînes permet d'organiser les chaînes après activation de la fonction "Mixed Channel Map" dans le menu Hotel Option.

## Sound Bar [Barre de son]

---

### • Barre de son et téléviseurs pour lieux d'accueil Samsung en 2014

- Utilisez la prise en charge HDMI 1.4 de la barre de son et des téléviseurs pour lieux d'accueil Samsung pour diffuser le son du téléviseur sur la barre de son en utilisant un seul câble HDMI.
- Modèle compatible
  - Barre de son : HW-F350/F450/F550

### • Utilisation du mode Hotel à partir de la barre de son

- Les options suivantes du mode Hotel du téléviseur doivent être définies à l'avance :
  - Option Hotel → Power On [Mise sous tension] → Power ON Volume [Volume à la mise sous tension] = "Enable" [Activer] / Power ON Vol / Max Vol [Volume à la mise sous tension / Volume Max]
  - Option Hotel → External Device [Périphérique externe] → Sound Bar Out [Sortie de la barre de son] = "On" (Activer)
- Connectez un câble HDMI à partir du port HDMI OUT de la barre de son vers le port HDMI1 du téléviseur de lieu d'accueil.
- Après avoir été connectée au téléviseur de lieu d'accueil 2014 par le biais d'un câble HDMI, lors de la mise sous tension du téléviseur, la barre de son détecte automatiquement le téléviseur et passe en mode Hotel.
- La modification du volume à la mise sous tension et du volume max. sur le téléviseur s'applique à la barre de son connectée, car le téléviseur démarre deux fois.

### • Fonctions du "Mode Hotel" dans Sound Bar

- Mise sous tension et hors tension du téléviseur synchronisée.
- HDMI\_CEC activé.
- Port HDMI OUT accessible uniquement. (Les autres entrées sont désactivées.)
- Fonctions de volume à la mise sous tension et de volume maximum synchronisées avec le son du téléviseur. (Le volume de la barre de son est divisé par deux par rapport à celui du téléviseur.)
- Volume à la mise sous tension et volume maximum réglables en fonction des paramètres du menu Option Hotel du téléviseur. (Volume de la barre de son = Volume du téléviseur/2)  
Exemple : si les paramètres du volume du téléviseur sont définis sur les valeurs "Volume à la mise sous tension=20" et "Volume max=90", la barre de son fonctionne avec les valeurs "Volume à la mise sous tension=10" et "Volume max=45".

\*Cette fonction peut varier en fonction du modèle.



## Installation du support mural

Le kit de montage mural (vendu séparément) permet de fixer le téléviseur au mur. Pour plus d'informations sur l'installation du support mural, reportez-vous aux instructions fournies avec le support mural. Faites appel à un technicien pour installer la fixation murale. Il n'est pas conseillé de le faire par vous-même.

Samsung Electronics ne peut être tenue responsable d'un endommagement du produit ou d'une blessure si vous choisissez d'effectuer vous-même l'installation murale.

### Caractéristiques du kit de montage mural (VESA)

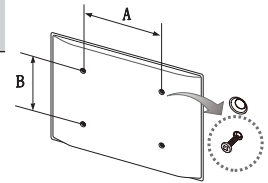
 Le kit de montage mural n'est pas fourni ; il est vendu séparément.

Installez votre support mural sur un mur solide et perpendiculaire au sol. Si vous souhaitez le fixer sur un autre matériau de construction, veuillez prendre contact avec votre revendeur le plus proche. Si vous l'installez au plafond ou sur un mur non droit, la fixation risque de tomber et de provoquer de graves blessures.

#### REMARQUE

- Les dimensions standard pour tous les kits de montage mural sont indiquées dans le tableau ci-dessous.
- Un manuel d'installation détaillé et toutes les pièces nécessaires au montage sont fournis avec le kit de montage mural.
- N'utilisez pas de vis non conformes aux spécifications des vis VESA standard.
- N'utilisez pas de vis d'une longueur supérieure à celle indiquée dans les dimensions standard, au risque d'endommager les pièces internes du téléviseur.
- Pour les fixations murales non conformes aux spécifications des vis VESA standard, la longueur des vis peut varier, selon leurs caractéristiques.
- Ne serrez pas les vis trop fermement. Cela pourrait endommager l'appareil ou provoquer sa chute, entraînant des blessures. Samsung ne peut être tenue pour responsable de ce type d'accident.
- Samsung ne peut être tenue responsable de tout endommagement du produit ou de toute blessure corporelle dans le cas de l'utilisation d'un support mural autre qu'un support VESA ou d'un support mural non spécifié, ou si l'utilisateur ne suit pas les instructions d'installation du produit.
- Lors du montage, l'inclinaison du téléviseur ne doit pas dépasser 15 degrés.

pouces	Spécification VESA (A * B)	Vis standard	Quantité
22	75 x 75	M4	4
28	100 x 100		
32~40	200 X 200	M8	
46~48	400 X 400		



N'installez pas votre kit de montage mural lorsque le téléviseur est allumé. Vous risqueriez de vous électrocuter.

## Fixation du téléviseur au mur



**Attention** : si vous tirez ou poussez le téléviseur ou si vous grimpez dessus, il risque de tomber. Plus particulièrement, veillez à ce que les enfants ne se suspendent pas au téléviseur et ne le déstabilisent pas afin d'éviter qu'il ne tombe et ne cause des blessures graves ou la mort. Respectez toutes les consignes de sécurité de la brochure relative à la sécurité fournie. Pour une stabilité accrue, installez le dispositif antichute comme indiqué ci-après.

### Pour éviter toute chute du téléviseur

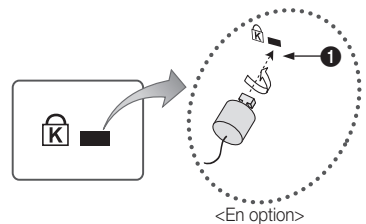
1. Glissez les vis dans les colliers, puis fixez-les solidement au mur. Assurez-vous que les vis ont été fermement fixées au mur.
  - ✎ Selon le type de mur, il est possible que vous ayez besoin de matériel supplémentaire, tel que des chevilles.
  - ✎ Les colliers, les vis et le cordon requis ne sont pas fournis et doivent être achetés séparément.
2. Retirez les vis situées sur la partie centrale arrière du téléviseur, placez les vis dans les bagues, puis fixez-les à nouveau sur le téléviseur.
  - ✎ Il se peut que les vis ne soient pas fournies avec le produit. Dans ce cas, achetez des vis présentant les caractéristiques suivantes.
3. Reliez les colliers fixés au téléviseur et ceux fixés sur le mur à l'aide de chaînettes, puis attachez-les fermement.
  - ✎ **REMARQUE**
    - Placez le téléviseur à proximité du mur afin qu'il ne bascule pas vers l'arrière.
    - Il est recommandé de placer le cordon de façon à ce que les colliers fixés au mur soient placés à la même hauteur ou plus bas que ceux fixés au téléviseur.
    - Détachez le cordon avant de déplacer le téléviseur.
4. Vérifiez que toutes les connexions sont fixées correctement. Vérifiez régulièrement que les connexions ne présentent aucun signe d'usure. Si vous avez un doute quant à la sécurité des connexions, contactez un installateur professionnel.

## Verrou antivol Kensington

Le verrou antivol Kensington n'est pas fourni par Samsung. Il sert à verrouiller le système lorsque celui-ci est utilisé dans un endroit public. L'aspect du verrou et la méthode de verrouillage peuvent différer de l'illustration en fonction du fabricant. Consultez le manuel fourni avec le verrou Kensington pour obtenir des instructions d'utilisation supplémentaires.

Pour verrouiller le produit, procédez comme suit :

L'icône "K" est présente à l'arrière du téléviseur. Un verrou Kensington se trouve à côté de l'icône "K".



1. Enroulez le câble de verrouillage Kensington autour d'un objet fixe de grandes dimensions, tel qu'un bureau ou une chaise.
2. Faites glisser l'extrémité du câble à laquelle est fixe le verrou dans l'extrémité à boucle du câble du verrou Kensington.
3. Insérez le dispositif de verrouillage dans la fente Kensington de l'appareil ❶).
4. Fermez le verrou.
  - ✎ Ces instructions sont générales. Pour les instructions exactes, reportez-vous au manuel fourni avec le dispositif de verrouillage.
  - ✎ Le dispositif de verrouillage est vendu séparément.
  - ✎ L'emplacement du verrou Kensington peut varier en fonction du modèle.

## Spécifications

Eléments		Spécification	Commentaire
Système TV		PAL, SECAM DVB-TC, DTMB (HongKong), DVB-T2CS2	
Sortie audio	Sortie enceinte	22 pouces : 3 W x 2, 28 pouces : 5 W x 2	Le modèle HG32"C470 est de type 5 W X 2, l'autre est un modèle 32 pouces de 10 W X 2
		40 pouces / 46 pouces / 48 pouces : 10 W x 2	
	Audio variable	H-P 4 W mono 8 ohms	Sortie Prise téléphonique Sortie audio BTL
Entrée	PC	D-sub, Audio-L/R	
	A/V	Prise audio/vidéo	
	HDMI	Conforme aux spécifications HDMI	
	Antenne	75 ohms non équilibré, prise DIN, prise F	
Données	Données	RJ-12	
	RJP	RS-232	
Rotation de (gauche/droite)		HG***C670: 20°/ 60°/ 90° HG**EC770: 20°	Les autres modèles ne prennent pas en charge la fonction de rotation
Température de fonctionnement		10 °C à 40 °C	
Humidité de fonctionnement		10% ~ 80%	sans condensation
Température de stockage		-20 °C à 45 °C	
Humidité de stockage		5% ~ 95%	sans condensation

🔧 La conception et les spécifications peuvent être modifiées sans avis préalable.

🔧 Pour plus d'informations sur l'alimentation et la consommation, reportez-vous à l'étiquette apposée sur le produit.

🔧 Les spécifications ci-dessus peuvent varier en fonction du modèle.

### Formats vidéo pris en charge

Extension de fichier	Support	Codec vidéo	Résolution	Fréquence d'images (i/s)	Débit binaire (Mbit/s)	Codec audio
*.avi / *.mkv *.asf / *.wmv *.mp4 / *.3gp *.vro / *.mpg *.mpeg / *.ts *.tp / *.trp *.mov / *.flv *.vob / *.svi *.divx	AVI	DivX 3.11/4.x/5.x/6.x	1920 x 1080	6~30	30	AC3
	MKV	MPEG4 SP / ASP				LPCM
	ASF	H.264 BP/MP/HP				ADPCM (IMA, MS)
	MP4	Motion JPEG	640 x 480		8	AAC
	3GP	Windows Media Video v9	1920 x 1080		30	HE-AAC
	MOV	MPEG2				WMA
	FLV	MPEG1				DD+
	VRO					MPEG (MP3)
	VOB					DTS (Core)
	PS					G.711 (A-Law, μ-Law)
	TS					
*.webm	WebM	VP8		20	Vorbis	

#### Autres restrictions

- Des problèmes de lecture peuvent survenir si une erreur est présente dans le contenu ou sur le support.
- Le son ou la vidéo peuvent ne pas fonctionner si le contenu a un débit binaire/une fréquence d'images standard supérieur(e) aux taux d'images par seconde indiqués dans le tableau.
- Si la table d'index est incorrecte, la fonction Seek (Jump) (Recherche (Passer)) n'est pas disponible.
- Il est possible que certains périphériques USB/appareils photo numériques ne soient pas compatibles avec le lecteur.
- Le menu risque de s'afficher au bout d'un certain temps si la vidéo dépasse 10 Mbit/s (débit binaire).

Décodeur vidéo	Décodeur audio
<ul style="list-style-type: none"><li>Prise en charge jusqu'à la norme H.264 niveau 4.1 (normes FMO/ASO/RS non prises en charge)</li><li>Cadence :<ul style="list-style-type: none"><li>Résolution inférieure à 1280 x 720 : 60 images max.</li><li>Résolution supérieure à 1280 x 720 : 30 images max.</li></ul></li><li>Les normes VC1/AP L4 ne sont pas prises en charge.</li><li>GMC n'est pas pris en charge.</li></ul>	<ul style="list-style-type: none"><li>WMA 10 Pro prend en charge la norme 5.1 canaux et le profil M2.</li><li>Le format audio sans perte WMA n'est pas pris en charge.</li><li>Vorbis prend en charge la norme 2 canaux.</li><li>DD+ prend en charge la norme 5.1 canaux.</li></ul>

### Formats de sous-titrage pris en charge

#### • Externes

Nom	Extension de fichier
MPEG-4 Timed Text	.txt
SAMI	.smi
SubRip	.srt
SubViewer	.sub
Micro DVD	.sub ou .txt
SubStation Alpha	.ssa
Advanced SubStation Alpha	.ass
Powerdivx	.psb

#### • Internes

Nom	Support	Format
Xsub	AVI	Format d'image
SubStation Alpha	MKV	Format Texte
Advanced SubStation Alpha	MKV	Format Texte
SubRip	MKV	Format Texte
MPEG-4 Timed Text	MP4	Format Texte

### Formats de photo pris en charge

Extension de fichier	Type	Résolution
*.jpg *.jpeg	JPEG	15360 X 8640
*.bmp	BMP	4096 X 4096
*.mpo	MPO	15360 X 8640

### Formats musicaux pris en charge

Extension de fichier	Type	Codec	Remarque
*.mp3	MPEG	MPEG1 Audio Layer 3	
*.m4a *.mpa *.aac	MPEG4	AAC	
*.flac	FLAC	FLAC	Permet la prise en charge de la norme 2 canaux
*.ogg	OGG	Vorbis	Permet la prise en charge de la norme 2 canaux
*.wma	WMA	WMA	WMA 10 Pro prend en charge la norme 5.1 canaux et le profil M2. (Le format audio sans perte WMA n'est pas pris en charge.)
*.wav	wav	wav	
*.mid *.midi	midi	midi	La recherche n'est pas prise en charge.

# SAMSUNG

## Contacter SAMSUNG DANS LE MONDE ENTIER

Pour tout commentaire ou toute question concernant un produit Samsung, contactez le service client de SAMSUNG.

Pays	Centre d'assistance à la clientèle ☎	Site Web
AUSTRIA	0800-SAMSUNG (0800-7267864) [Only for Dealers] 0810-112233	<a href="http://www.samsung.com/at/support">www.samsung.com/at/support</a>
BELGIUM	02-201-24-18	<a href="http://www.samsung.com/be/support">www.samsung.com/be/support</a> (Dutch) <a href="http://www.samsung.com/be_fr/support">www.samsung.com/be_fr/support</a> (French)
BOSNIA	055 233 999	<a href="http://www.samsung.com/support">www.samsung.com/support</a>
BULGARIA	*3000 Цена в мрежата 0800 111 31, Безплатна телефонна линия	<a href="http://www.samsung.com/bg/support">www.samsung.com/bg/support</a>
CROATIA	072 726 786	<a href="http://www.samsung.com/hr/support">www.samsung.com/hr/support</a>
CZECH	800 - SAMSUNG (800-726786) Samsung Electronics Czech and Slovak, s.r.o. V Parku 2323/14, 148 00 - Praha 4	<a href="http://www.samsung.com/cz/support">www.samsung.com/cz/support</a>
DENMARK	70 70 19 70	<a href="http://www.samsung.com/dk/support">www.samsung.com/dk/support</a>
FINLAND	030-6227 515	<a href="http://www.samsung.com/fi/support">www.samsung.com/fi/support</a>
FRANCE	01 48 63 00 00	<a href="http://www.samsung.com/fr/support">www.samsung.com/fr/support</a>
GERMANY	0180 6 SAMSUNG bzw. 0180 6 7267864* (*0,20 €/Anruf aus dem dt. Festnetz, aus dem Mobilfunk max. 0,60 €/Anruf)	<a href="http://www.samsung.com/de/support">www.samsung.com/de/support</a>
CYPRUS	8009 4000 only from landline, toll free	<a href="http://www.samsung.com/gr/support">www.samsung.com/gr/support</a>
GREECE	80111-SAMSUNG (80111 726 7864) only from land line (+30) 210 6897691 from mobile and land line	
HUNGARY	0680SAMSUNG (0680-726-786) 0680PREMIUM (0680-773-648)	<a href="http://www.samsung.com/hu/support">www.samsung.com/hu/support</a>
ITALIA	800-SAMSUNG (800.7267864)	<a href="http://www.samsung.com/it/support">www.samsung.com/it/support</a>
LUXEMBURG	261 03 710	<a href="http://www.samsung.com/be_fr/support">www.samsung.com/be_fr/support</a>
MONTENEGRO	020 405 888	<a href="http://www.samsung.com/support">www.samsung.com/support</a>
SLOVENIA	080 697 267 (brezplačna številka)	<a href="http://www.samsung.com/si/support">www.samsung.com/si/support</a>
NETHERLANDS	088 90 90 100	<a href="http://www.samsung.com/nl/support">www.samsung.com/nl/support</a>
NORWAY	815 56480	<a href="http://www.samsung.com/no/support">www.samsung.com/no/support</a>
POLAND	801-172-678* lub +48 22 607-93-33* * (koszt połączenia według taryfy operatora)	<a href="http://www.samsung.com/pl/support">www.samsung.com/pl/support</a>
PORTUGAL	808 20 7267	<a href="http://www.samsung.com/pt/support">www.samsung.com/pt/support</a>
ROMANIA	*8000 (apel in retea) 08008-726-78-64 (08008-SAMSUNG) Apel GRATUIT	<a href="http://www.samsung.com/ro/support">www.samsung.com/ro/support</a>
SERBIA	011 321 6899	<a href="http://www.samsung.com/rs/support">www.samsung.com/rs/support</a>
SLOVAKIA	0800 - SAMSUNG (0800-726 786)	<a href="http://www.samsung.com/sk/support">www.samsung.com/sk/support</a>
SPAIN	34902172678	<a href="http://www.samsung.com/es/support">www.samsung.com/es/support</a>
SWEDEN	0771 726 7864 (0771-SAMSUNG)	<a href="http://www.samsung.com/se/support">www.samsung.com/se/support</a>
SWITZERLAND	0800 726 78 64 (0800-SAMSUNG)	<a href="http://www.samsung.com/ch/support">www.samsung.com/ch/support</a> (German) <a href="http://www.samsung.com/ch_fr/support">www.samsung.com/ch_fr/support</a> (French)
UK	0330 SAMSUNG (7267864)	<a href="http://www.samsung.com/uk/support">www.samsung.com/uk/support</a>
EIRE	0818 717100	<a href="http://www.samsung.com/ie/support">www.samsung.com/ie/support</a>
LITHUANIA	8-800-77777	<a href="http://www.samsung.com/lt/support">www.samsung.com/lt/support</a>
LATVIA	8000-7267	<a href="http://www.samsung.com/lv/support">www.samsung.com/lv/support</a>
ESTONIA	800-7267	<a href="http://www.samsung.com/ee/support">www.samsung.com/ee/support</a>
TURKEY	444 77 11	<a href="http://www.samsung.com/tr/support">www.samsung.com/tr/support</a>