



Comment lancer le CTC depuis la ligne de commande pour ONS 15327

Contenu

- Introduction
 - Conditions préalables
 - Conditions requises
 - Composants utilisés
 - Conventions
 - Informations générales**
 - Lancez l'application CTC du Commun-Control et du XTCs
 - Pour les utilisateurs experts
 - Pour des débutants
 - Informations connexes**
-

Introduction

Ce document explique comment lancer manuellement Cisco transportent le logiciel du contrôleur (CTC) du navigateur Web d'un utilisateur.

Conditions préalables

Conditions requises

Aucune spécification déterminée n'est requise pour ce document.

Composants utilisés

Les informations dans ce document sont basées sur chacune des 15327 versions de logiciel CTC plus tôt que 3.4.

Les informations contenues dans ce document ont été créées à partir des périphériques d'un environnement de laboratoire spécifique. Tous les périphériques utilisés dans ce document ont démarré avec une configuration effacée (par défaut). Si votre réseau est opérationnel, assurez-vous que vous comprenez l'effet potentiel de toute commande.

Conventions

Pour plus d'informations sur les conventions utilisées dans ce document, reportez-vous à Conventions relatives aux conseils techniques Cisco.

Informations générales

De temps en temps, vous pouvez rencontrer des problèmes quand vous lancez le CTC des navigateurs Web, dus à une irrégularité entre le logiciel navigateur et l'application de TM de Javas qui exécute sur le PC. Employez ces conditions pour vérifier si de tels problèmes se posent :

- **Connectivité IP valide à l'adresse IP du noeud** : Afin de vérifier la Connectivité, cinglez l'adresse IP du noeud avec la commande d'**IP_address de ping**.
- **Capacité du navigateur de lancer l'application CTC** : Vérifiez si votre navigateur Web (Internet Explorer ou Netscape) peut lancer l'application CTC.

Si ces conditions sont remplies, vous devez pouvoir lancer manuellement l'application CTC de la ligne de commande. La procédure dans la section suivante explique comment lancer le CTC directement du Commun-Control et la croix connectent des cartes (XTCs) d'ONS 15327, par le FTP aux fichiers téléchargés des 15327. La section suivante explique également comment exécuter un script ou un fichier batch pour lancer le CTC.

Lancez l'application CTC du Commun-Control et du XTCs

Pour la section experte d'utilisateurs fournit des instructions pour les lecteurs expérimentés. Les lecteurs de novice doivent suivre l'explication développée dans pour la section de débutants.

Pour les utilisateurs experts

Terminez-vous ces étapes pour lancer l'application CTC directement du Commun-Control et la croix connectent des cartes (XTCs) d'ONS 15327 par le FTP :

1. Créez un nouveau répertoire dans le lecteur de C:\, et nommez la température de répertoire \ FS.
2. Allez au répertoire nommé C:\TEMP\FS.
3. Employez le FTP pour naviguer vers l'adresse IP assignée aux 15327.
4. Ouvrez une session, et placez le mode binaire avec la commande de **coffre**.
5. Utilisez la commande d'**obtenir** de récupérer ces six fichiers par le FTP :
 - vbjorb.jar
 - launcher.jar
 - compat.jar
 - net.jar
 - ele15327.jar
 - if.jarPar exemple, ftp>get **vbjorb.jar**
6. Quittez l'application FTP avec la commande **quittée** ou **secondaire**.
7. De la demande de C:\TEMP, créez un nouveau fichier appelé le **CTC.BAT**. Cisco recommande que vous n'utilisiez pas la demande de Windows Notepad de cette action.
8. Copiez ce script directement sur le fichier **CTC.BAT** :

```
rem -----
rem This script assumes that the JRE is installed in C:\Program
rem Files\JavaSoft\JRE\1.2. This script resides in C:\TEMP and
rem there is a directory C:\TEMP\FS which contains the following
rem JAR files: vbjorb.jar, launcher.jar, net.jar ele15327.jar and
rem if.jar. You can FTP these files from the XTC if necessary.
rem You must run this script from the C:\TEMP directory, or
rem modify all of the references to C:\TEMP below.
rem -----

@echo off

"C:\Program Files\JavaSoft\JRE\1.2\bin\java.exe"
-Xmx128m -Dctc.orb.jarfile=vbjorb.jar -Dctc.cachejars=false
-Xbootclasspath:c:\temp\fs\vbjorb.jar;
"C:\Program Files\JavaSoft\JRE\1.2\lib\rt.jar"
-jar C:\TEMP\fs\LAUNCHER.jar file:///C:\TEMP %1%
```

Remarque: Dans la ligne de commande ci-dessus, parfois, vous devez éditer le chemin C:\Program Files\JavaSoft\JRE\1.2\bin\java.exe, sur la base de votre installation PC, et la version JRE installée. Pour faire ainsi, recherchez le disque dur pour **java.exe**, et remplacez le chemin dans la ligne de commande par le chemin sur votre PC.



Attention : Dans le script, vous devez écrire la ligne de commande qui commence par C:\Program Files\JavaSoft\JRE sur une ligne simple, sans des retours chariot.



Attention : Assurez-vous que le script est enregistré au fichier **CTC.BAT** dans le répertoire de C:\TEMP.

9. À l'invite DOS, tapez l' *adresse IP de* >**ctc de C:\TEMP de la** commande *ONS15327*.

Les lancements d'application CTC d'ici.

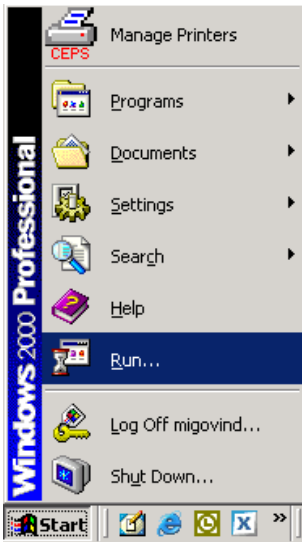
Pour des débutants

Cette section explique comment copier les fichiers nécessaires pour lancer manuellement l'application CTC à votre PC, et comment éditer et exécuter les fichiers copiés. Cette section est signifiée pour des lecteurs sans l'expérience précédente.

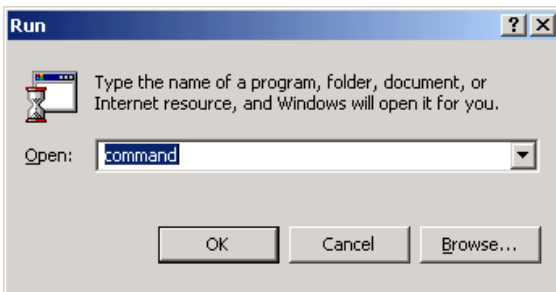
Copiez les fichiers jar sur le PC

Terminez-vous ces étapes pour copier des fichiers jar sur le PC :

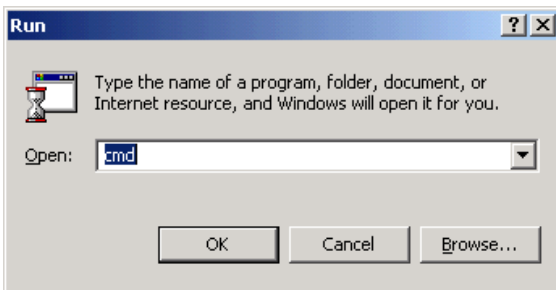
1. De la vue de Windows, >**Run de début de clic.**



2. Si vous utilisez Windows 9x, introduisez la **commande** dans la case d'éditer et l'appuyez sur ENTRENT :



Si vous utilisez le Windows 2000, tapez le **cmd** dans la case d'éditer, et l'appuyez sur ENTRENT :



Débuts d'une session DOS.

3. De l'invite de commande de DOS, terminez-vous ces étapes :

- a. Changez le chemin du répertoire à C : \TEMP. Pour faire ainsi, **C de** type : **>cd \ température.**
- b. Créez un nouveau répertoire appelé le **FS** dans C : \TEMP. Pour faire ainsi, introduisez la commande de **mkdir.**
- c. Changez le chemin du répertoire à C : \TEMP\FS. Type **c:\cd temp\fs :**

```
C:\WINNT\System32\cmd.exe
Microsoft Windows 2000 [Version 5.00.2195]
(C) Copyright 1985-2000 Microsoft Corp.

C:\>cd temp
C:\TEMP>mkdir FS
C:\TEMP>cd FS
C:\TEMP\FS>_
```

4. Ouvrez une session de FTP aux 15327 à partir du nouveau répertoire C : \TEMP \FS. Pour faire ainsi, tapez l'adresse IP de FTP de la commande *ONS15327*. Dans cet exemple, l'adresse IP des 15327 est 10.200.100.20.

```
C:\WINNT\System32\cmd.exe - ftp 10.200.100.20
Microsoft Windows 2000 [Version 5.00.2195]
(C) Copyright 1985-2000 Microsoft Corp.

C:\>cd temp
C:\TEMP>mkdir FS
C:\TEMP>cd FS
C:\TEMP\FS>ftp 10.200.100.20
Connected to 10.200.100.20.
220 UxWorks FTP server (UxWorks 5.4) ready.
User (10.200.100.20:(none)): _
```

5. À la demande, spécifiez votre nom d'utilisateur et mot de passe. Quand vous êtes ouvert une session avec succès, la chaîne, utilisateur ouvert une session apparaît :

```
C:\WINNT\System32\cmd.exe - ftp 10.200.100.20
Microsoft Windows 2000 [Version 5.00.2195]
(C) Copyright 1985-2000 Microsoft Corp.

C:\>cd temp
C:\TEMP>mkdir FS
C:\TEMP>cd FS
C:\TEMP\FS>ftp 10.200.100.20
Connected to 10.200.100.20.
220 UxWorks FTP server (UxWorks 5.4) ready.
User (10.200.100.20:(none)): cerent
331 Password required
Password:
230 User logged in
ftp> _
```

6. Commutez au mode binaire. Pour faire ainsi, introduire la commande de **coffre à l'**invite FTP, et appuyez sur ENTRENT :

```
C:\WINNT\System32\cmd.exe - ftp 10.200.100.20
Microsoft Windows 2000 [Version 5.00.2195]
(C) Copyright 1985-2000 Microsoft Corp.

C:\>cd temp
C:\TEMP>nkdir FS
C:\TEMP>cd FS
C:\TEMP\FS>ftp 10.200.100.20
Connected to 10.200.100.20.
220 UxWorks FTP server (UxWorks 5.4) ready.
User (10.200.100.20:(none)): cerent
331 Password required
Password:
230 User logged in
ftp> bin
200 Type set to I, binary mode
ftp> _
```

7. Utilisez la commande d'**obtenir** de récupérer ces six fichiers par le FTP :

- vbjorb.jar
- launcher.jar
- compat.jar
- net.jar
- ele15327.jar
- if.jar

8. Dans la ligne de commande, introduisez la **commande de l'obtenir vbjorb.jar**, et l'appuyez sur ENTRENT pour copier le premier fichier sur le PC :

```
C:\WINNT\System32\cmd.exe - ftp 10.200.100.20
Microsoft Windows 2000 [Version 5.00.2195]
(C) Copyright 1985-2000 Microsoft Corp.

C:\>cd temp
C:\TEMP>nkdir FS
C:\TEMP>cd FS
C:\TEMP\FS>ftp 10.200.100.20
Connected to 10.200.100.20.
220 UxWorks FTP server (UxWorks 5.4) ready.
User (10.200.100.20:(none)): cerent
331 Password required
Password:
230 User logged in
ftp> bin
200 Type set to I, binary mode
ftp> get vbjorb.jar
200 Port set okay
150 Opening BINARY mode data connection
226 Transfer complete
ftp: 2588225 bytes received in 4.98Seconds 520.04Kbytes/sec.
ftp> _
```

Continuez à introduire la commande d'**obtenir** avec les autres noms de cinq fichiers jusqu'à ce que chacun des six fichiers soit avec succès copié sur le PC.

9. Quittez l'application FTP avec la commande **quittée** ou **secondaire** :

```
C:\WINNT\System32\cmd.exe
ftp: 2625788 bytes received in 4.98Seconds 527.58Kbytes/sec.
ftp> get launcher.jar
200 Port set okay
150 Opening BINARY mode data connection
226 Transfer complete
ftp: 63751 bytes received in 0.29Seconds 219.08Kbytes/sec.
ftp> get net.jar
200 Port set okay
150 Opening BINARY mode data connection
226 Transfer complete
ftp: 1265000 bytes received in 2.48Seconds 509.26Kbytes/sec.
ftp> get ele15327.jar
200 Port set okay
150 Opening BINARY mode data connection
226 Transfer complete
ftp: 2600701 bytes received in 4.83Seconds 538.78Kbytes/sec.
ftp> get if.jar
200 Port set okay
150 Opening BINARY mode data connection
226 Transfer complete
ftp: 155414 bytes received in 0.47Seconds 330.67Kbytes/sec.
ftp> bye
221 Bye...see you later
C:\TEMP\FS>
```

10. Changez le chemin du répertoire à C:\TEMP. Pour faire ainsi, type **c:\cd**. **Explorateur de type** pour ouvrir l'application d'Explorateur Windows :

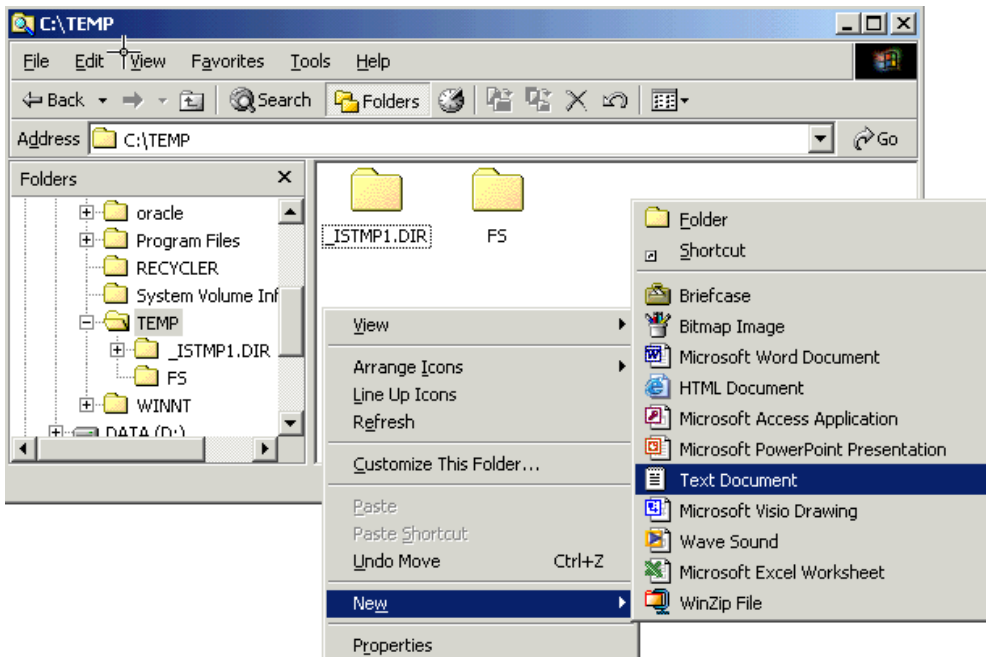
```
C:\WINNT\System32\cmd.exe
226 Transfer complete
ftp: 63751 bytes received in 0.29Seconds 219.08Kbytes/sec.
ftp> get net.jar
200 Port set okay
150 Opening BINARY mode data connection
226 Transfer complete
ftp: 1265000 bytes received in 2.48Seconds 509.26Kbytes/sec.
ftp> get ele15327.jar
200 Port set okay
150 Opening BINARY mode data connection
226 Transfer complete
ftp: 2600701 bytes received in 4.83Seconds 538.78Kbytes/sec.
ftp> get if.jar
200 Port set okay
150 Opening BINARY mode data connection
226 Transfer complete
ftp: 155414 bytes received in 0.47Seconds 330.67Kbytes/sec.
ftp> bye
221 Bye...see you later

C:\TEMP\PS>cd..
C:\TEMP>explorer
C:\TEMP>
```

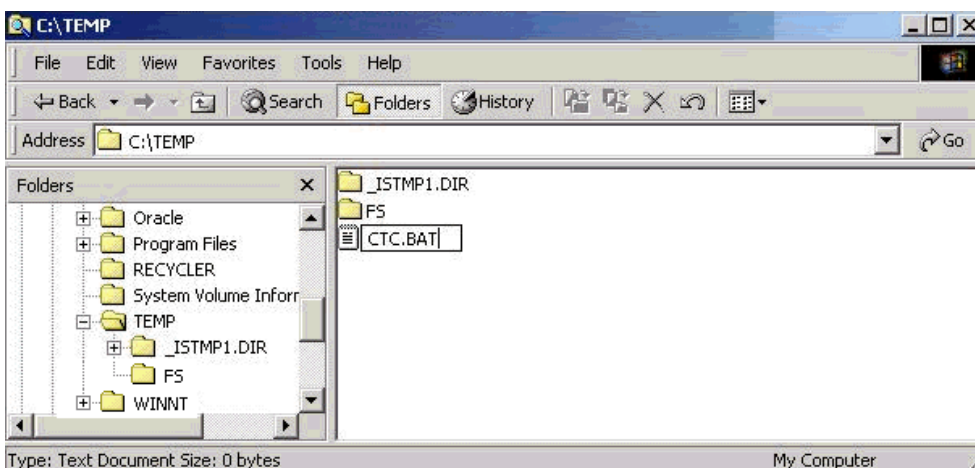
Créez, éditez, et sauvegardez le fichier CTC.BAT

Terminez-vous ces étapes pour créer, éditer et sauvegarder le fichier batch **CTC.BAT** sur le PC :

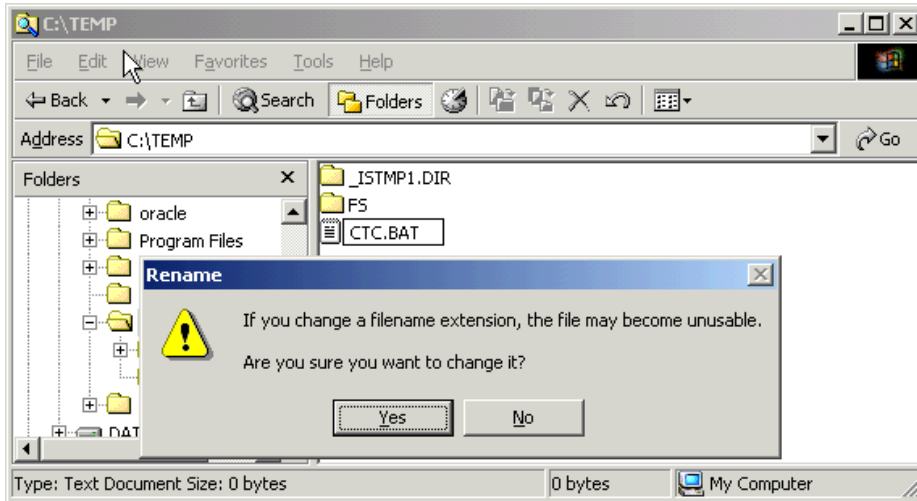
1. Allez à C:\TEMP le répertoire. Créez un nouveau fichier texte. Pour faire ainsi, cliquez avec le bouton droit n'importe où dans le répertoire, et sélectionnez **nouveau > document texte** :



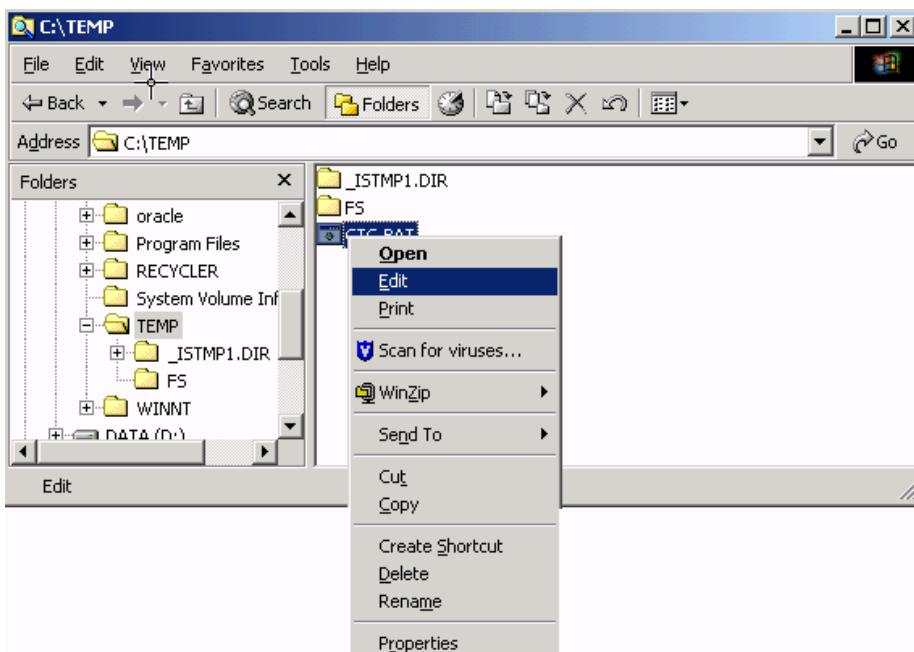
2. Changez le nom du fichier à **CTC.BAT**, comme affiché ici :



3. Cliquez sur **oui** quand la zone de message apparaît :



4. Cliquez avec le bouton droit **CTC.BAT**, et choisi **éditez du** menu de raccourcis.

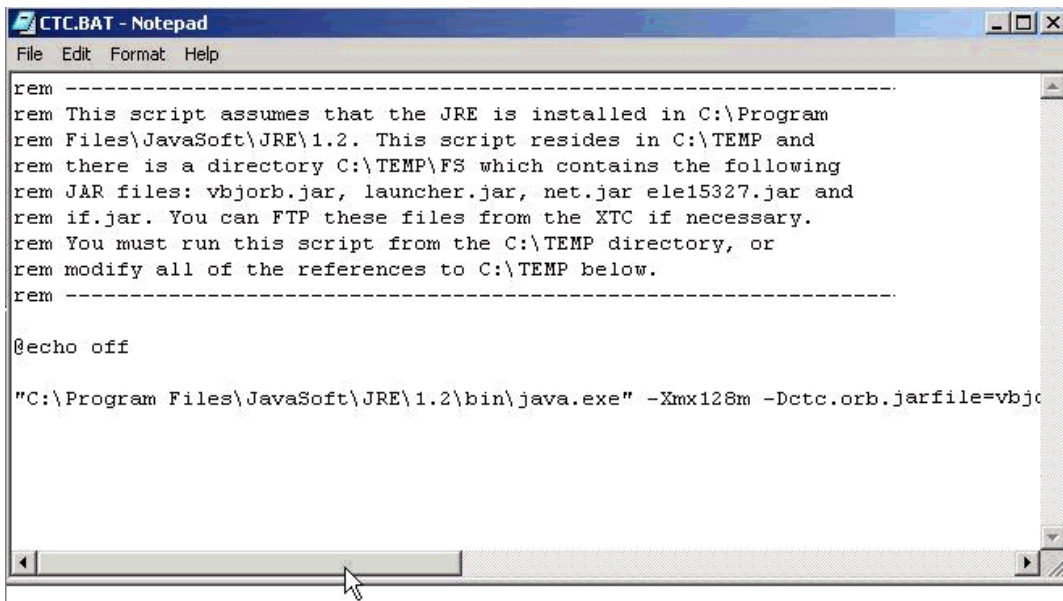


5. Ouvrez le fichier **CTC.BAT**, et la copie-pâte ce texte directement dans le fichier :

```
rem -----  
rem This script assumes that the JRE is installed in C:\Program  
rem Files\JavaSoft\JRE\1.2. This script resides in C:\TEMP and  
rem there is a directory C:\TEMP\FS which contains the following  
rem JAR files: vbjorb.jar, launcher.jar, net.jar ele15327.jar and  
rem if.jar. You can FTP these files from the XTC if necessary.  
rem You must run this script from the C:\TEMP directory, or  
rem modify all of the references to C:\TEMP below.  
rem -----  
@echo off  
  
"C:\Program Files\JavaSoft\JRE\1.2\bin\java.exe"  
  
-Xmx128m -Dctc.orb.jarfile=vbjorb.jar  
  
-Dctc.cachejars=false -Xbootclasspath:c:\temp\fs\vbjorb.jar;"C:\Program  
Files\JavaSoft\JRE\1.2\lib\rt.jar" -jar C:\TEMP\fs\LAUNCHER.jar
```

file:///C:\TEMP %1%

Le texte copié doit paraître comme ceci :



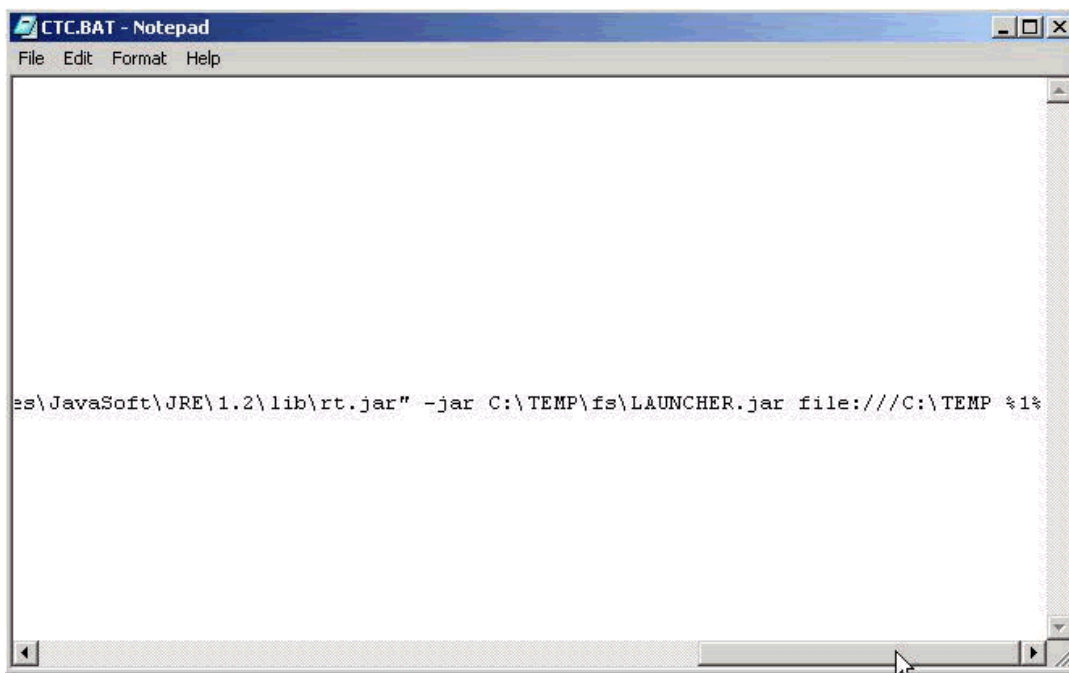
```
CTC.BAT - Notepad
File Edit Format Help
rem -----
rem This script assumes that the JRE is installed in C:\Program
rem Files\JavaSoft\JRE\1.2. This script resides in C:\TEMP and
rem there is a directory C:\TEMP\FS which contains the following
rem JAR files: vbjorb.jar, launcher.jar, net.jar ele15327.jar and
rem if.jar. You can FTP these files from the XTC if necessary.
rem You must run this script from the C:\TEMP directory, or
rem modify all of the references to C:\TEMP below.
rem -----
@echo off

"C:\Program Files\JavaSoft\JRE\1.2\bin\java.exe" -Xmx128m -Dctc.orb.jarfile=vbjorb.jar
```

Remarque: Dans la ligne de commande, parfois vous devez éditer le chemin C:\Program Files\JavaSoft\JRE\1.2\bin\java.exe, sur la base de votre installation PC, et la version JRE installée. Pour faire ainsi, recherchez le disque dur pour **java.exe**, et remplacez le chemin dans la ligne de commande par le chemin sur votre PC.



Attention : Dans le script, vous devez écrire la ligne de commande qui commence par C:\Program Files\JavaSoft\JRE sur une ligne simple, sans des retours chariot :



```
CTC.BAT - Notepad
File Edit Format Help

es\JavaSoft\JRE\1.2\lib\rt.jar" -jar C:\TEMP\fs\LAUNCHER.jar file:///C:\TEMP %1%
```



Attention : Assurez-vous que le script est enregistré au fichier **CTC.BAT** dans le répertoire de C:\TEMP.

Lancez manuellement l'application CTC

Terminez-vous ces étapes pour lancer manuellement l'application CTC :

1. De l'invite DOS, tapez l' *adresse IP CTC de la* commande *ONS15327*. Dans cet exemple, l'adresse IP est 10.200.100.20.


```
C:\WINNT\System32\cmd.exe
226 Transfer complete
ftp: 63751 bytes received in 0.29Seconds 219.08Kbytes/sec.
ftp> get net.jar
200 Port set okay
150 Opening BINARY mode data connection
226 Transfer complete
ftp: 1265000 bytes received in 2.48Seconds 509.26Kbytes/sec.
ftp> get ele15327.jar
200 Port set okay
150 Opening BINARY mode data connection
226 Transfer complete
ftp: 2600701 bytes received in 4.83Seconds 538.78Kbytes/sec.
ftp> get if.jar
200 Port set okay
150 Opening BINARY mode data connection
226 Transfer complete
ftp: 155414 bytes received in 0.47Seconds 330.67Kbytes/sec.
ftp> bye
221 Bye...see you later

C:\TEMP\FS>cd..
C:\TEMP>explorer
C:\TEMP>ctc 10.200.100.20
```

2. L'application CTC doit maintenant avec succès lancer :

The screenshot shows a Windows command prompt window titled "C:\WINNT\System32\cmd.exe - ctc 10.200.100.20". The command prompt displays the following text:

```
C:\TEMP>rem -----
C:\TEMP>rem This script assumes
C:\TEMP>rem Files\JavaSoft\JRE\
C:\TEMP>rem there is a director
C:\TEMP>rem JAR files: vbjorb.j
C:\TEMP>rem if.jar. You can FTP
C:\TEMP>rem You must run this s
C:\TEMP>rem modify all of the r
C:\TEMP>rem -----
DebugTelnetd: port is 9401
Uisibroker ORB loaded...port nu
JUM 1.2.2
Version 2.3.1 <02.31-001A-00.07>, built 2001/06/08 17:21:06 <Friday>
```

Overlaid on top of the command prompt is a "Login" dialog box titled "CISCO TRANSPORT CONTROLLER". The dialog box contains the following fields and buttons:

- User Name:
- Password:
- Node Name:
- Buttons: "Login" and "Clear"

Informations connexes

- Notes techniques de dépannage

© 1992-2010 Cisco Systems Inc. Tous droits réservés.

Date du fichier PDF généré: 16 décembre 2015

http://www.cisco.com/cisco/web/support/CA/fr/109/1092/1092094_327_8920.html
